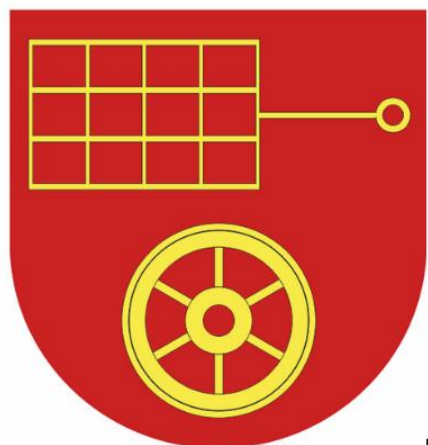


# PROGRAM ROZVOJE OBCE VOJKOVICE 2022 - 2027





## OBSAH

ÚVOD.....	3
ANALYTICKÁ ČÁST .....	4
OBECNÁ CHARAKTERISTIKA .....	4
ÚZEMÍ .....	4
HISTORIE .....	5
DEMOGRAFICKÁ CHARAKTERISTIKA .....	5
POČET OBYVATEL .....	5
PORODNOST A PLODNOST .....	7
POHLAVÍ A VĚK .....	8
VZDĚLANOSTNÍ, NÁBOŽENSKÁ A NÁRODNOSTNÍ STRUKTURA .....	10
EKONOMICKÁ CHARAKTERISTIKA A TRH PRÁCE.....	13
EKONOMICKÉ SUBJEKTY .....	13
TRH PRÁCE .....	14
INFRASTRUKTURA.....	17
TECHNICKÁ INFRASTRUKTURA .....	17
DOPRAVNÍ INFRASTRUKTURA .....	18
DOPRAVNÍ OBSLUŽNOST .....	20
VYBAVENOST.....	23
BYDLENÍ.....	23
VZDĚLÁVACÍ INSTITUCE.....	24
ZDRAVOTNICKÉ SLUŽBY.....	24
SOCIÁLNÍ SLUŽBY .....	24
KOMERČNÍ A VEŘEJNÉ SLUŽBY.....	25
BEZPEČNOST A IZS.....	25
ŽIVOTNÍ PROSTŘEDÍ A KRAJINA V ÚZEMÍ .....	26
CHARAKTERISTIKA .....	26
VODSTVO .....	27
OCHRANA ŽIVOTNÍHO PROSTŘEDÍ .....	27



ZNEČIŠTĚNÍ A BROWNFIELDY .....	29
ODPADOVÉ HOSPODÁŘSTVÍ.....	29
CESTOVNÍ RUCH A VOLNÝ ČAS .....	30
CESTOVNÍ RUCH A UBYTOVACÍ KAPACITY V OBCI .....	30
KULTURA A TRÁVENÍ VOLNÉHO ČASU .....	31
SPRÁVA A ROZPOČET OBCE VOJKOVICE .....	32
SPRÁVA OBCE .....	32
ROZPOČET OBCE .....	32
DOTAZNÍKOVÉ ŠETŘENÍ .....	33
ÚVODNÍ INFORMACE .....	33
STRUKTURA RESPONDENTŮ .....	33
VÝSLEDKY DOTAZNÍKOVÉHO ŠETŘENÍ .....	34
SWOT ANALÝZA .....	46
NÁVRHOVÁ ČÁST.....	47
STRATEGICKÁ VIZE .....	47
STRATEGICKÉ CÍLE A OPATŘENÍ .....	47
Strategický cíl 1 Kvalitní multimodální doprava .....	48
Strategický cíl 2 Udržitelný rozvoj životního prostředí .....	49
Strategický cíl 3 Bohatý kulturní a společenský život .....	50
Strategický cíl 4 Rozvoj moderní obecní infrastruktury .....	51
AKČNÍ PLÁN – ZÁSOBNÍK PROJEKTŮ.....	52
Strategický cíl 1 Kvalitní multimodální doprava .....	53
Strategický cíl 2 Udržitelný rozvoj životního prostředí .....	55
Strategický cíl 3 Bohatý kulturní a společenský život .....	56
Strategický cíl 4 Rozvoj moderní obecní infrastruktury .....	58
SEZNAM OBRÁZKŮ .....	60
SEZNAM TABULEK .....	62
SEZNAM ZKRATEK .....	62



## ÚVOD

Program rozvoje obce je dle zákona č. 128/2000 Sb., o obcích základním plánovacím dokumentem obce. Jde o hlavní nástroj řízení rozvoje obce. Smyslem tvorby tohoto dokumentu bylo na základě popsání situace v obci, názorů občanů a diskuse pracovní skupiny formulovat představy o budoucnosti obce včetně navržení aktivit, které napomohou tyto představy zrealizovat.

Tento dokument byl vytvářen od poloviny roku 2020 na období let 2022–2027. Hlavním řešitelem za obec byl starosta Karel Klein. Dalšími řešiteli z řad obce byli Ing. Lukáš Koutný a zbývající členové rady obce. Strategický dokument vznikl ve spolupráci s MAS Podbrněnsko.

V rámci procesu tvorby tohoto strategického dokumentu bylo uskutečněno dotazníkové šetření mezi místními obyvateli s cílem zachytit jejich názory a podněty na budoucí rozvoj obce.

Dokument byl schválen Zastupitelstvem obce dne 14.12.2021 usnesením č. 7.

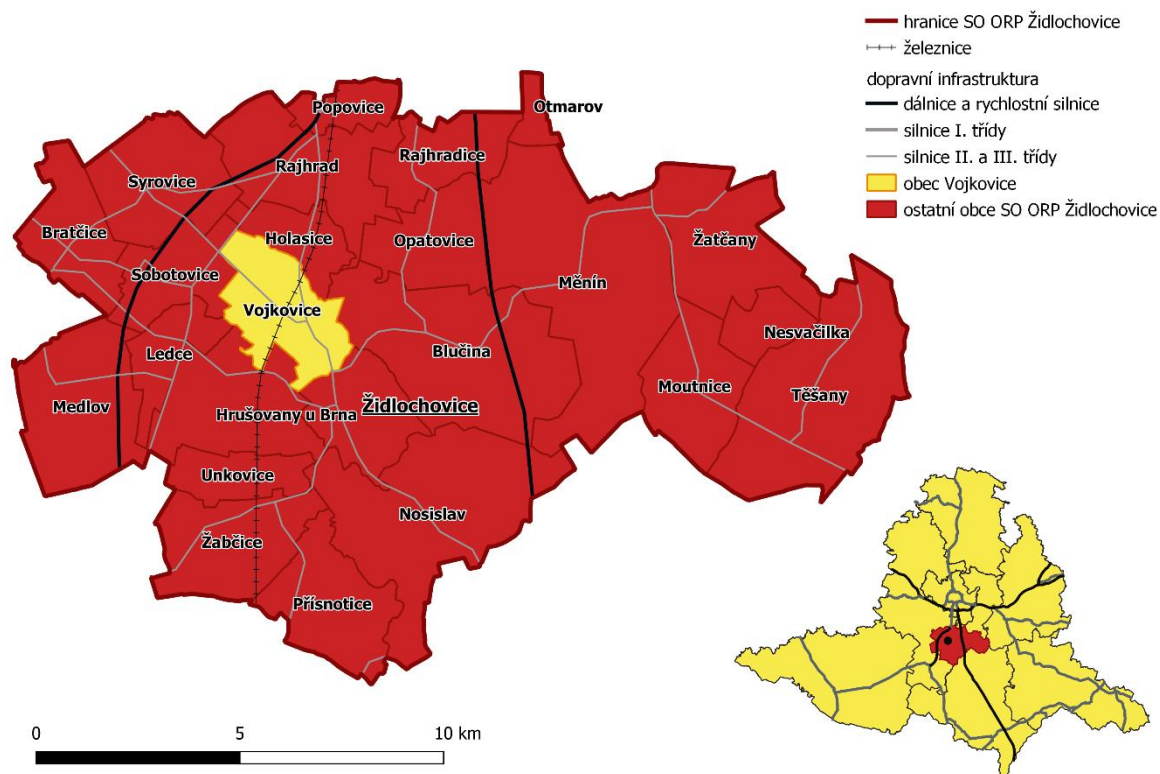


## ANALYTICKÁ ČÁST

### OBEČNÁ CHARAKTERISTIKA

#### ÚZEMÍ

Vojkovice jsou obec s 1 200 obyvateli, rozkládající se na katastru s výměrou 697,60 ha (k 31. 12. 2019). Obec je položena asi 182 m n. m. na pomezí Svratecké nivy a Syrovické pahorkatiny a jejím katastrem přímo protéká řeka Svratka a Vojkovický náhon. Vojkovice administrativně náleží do SO ORP i POÚ Židlochovice a okresu Brno – venkov v Jihomoravském kraji (dále JMK). Obec bezprostředně sousedí se svým správním centrem Židlochovicemi, od krajského centra Brna je pak vzdálená asi 17,8 km, respektive okolo 20 minut jízdy autem. Napojení na dálnici D52 (plánované spojení Brno-Vídeň) se nachází v nedalekém Rajhradě, který je z Vojkovic dostupný po silnici druhé třídy II/425. Východně od obce je navíc vedena dálnice D2 spojující Brno a Bratislavu, dostupná z Vojkovic po silnici druhé třídy II/416. Obcí samotnou prochází železniční koridor Brno – Břeclav. Vojkovice jsou partnerem MAS Podbrněnsko a členskou obcí DSO Region Židlochovicko.



Obr. 1 Poloha obce Vojkovice v rámci SO ORP Židlochovice a JMK v roce 2020  
 Zdroj: ArcČR 500 3.3



## HISTORIE

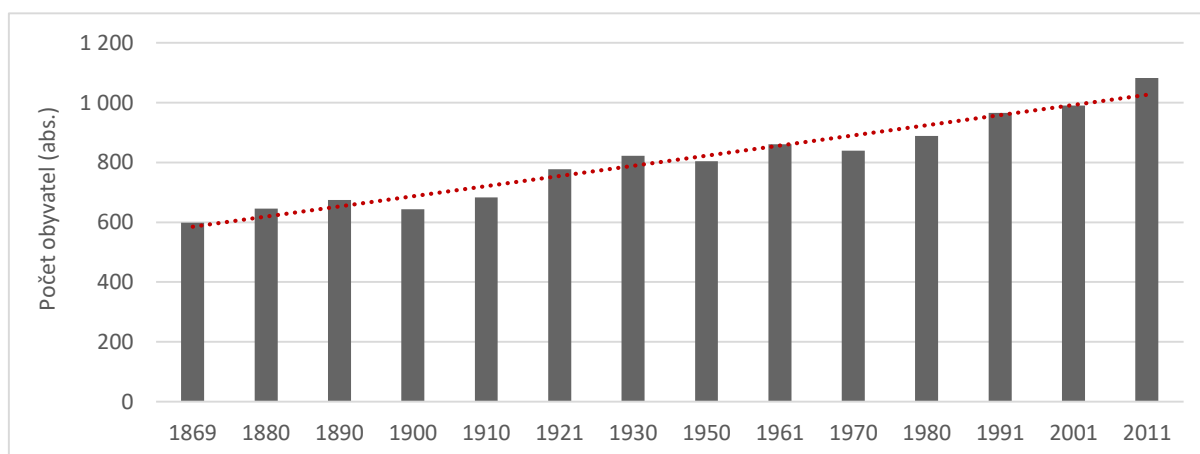
Oblast Vojkovic (německy Woikowitz) byla osídlena již v pravěku, což dokládají nalezené pozůstatky sídlišť a pohřebišť. Nejstarší doklad potvrzující osídlení Vojkovic jsou více než 100 000 let staré kamenné nástroje. Zdejší osídlení byla zemědělského charakteru a dochované pozůstatky činí z Vojkovic jedno z nejvýznamnějších moravských nalezišť.

První doklad o existenci obce se datuje k roku 1131 a nachází se v listině biskupa Jindřicha Zdíka. Dochované prameny uvádějí, že Vojkovic byly majetkem třebíčského kláštera, a to až do 15. st., po němž následovalo dlouhé období střídání majitelů. V roce 1596 Vojkovic nabyly privilegií, a to horenského a odúmrtního práva. Další impuls přinesla do obce výstavba nového mlýna v roce 1730 a regulace Svatky v roce 1749. V 19. st. pak byla přes Vojkovic v majetku vévody Alberta Kazimíra sasko-těšínského vybudována v roce 1838 železniční trať Brno-Vídeň doplněna v roce 1884 o vlakovou zastávku. Zmíněný mlýn byl v roce 1905 elektrifikován a od roku 1909 dodával energii do celé obce a to až do roku 1936, kdy byla obec napojena na republikovou síť. Vojkovic byly v minulosti součástí Sudet s většinově německým obyvatelstvem, pro něž byla v roce 1874 v obci postavena nová německá škola. Tu po vzniku první československé republiky s přílivem etnický českého obyvatelstva doplnila v roce 1925 škola česká. Po 2. světové válce došlo k odsunu německého obyvatelstva. Od roku 1948 do roku 1960 spadali Vojkovic krátce do okresu Židlochovice a po jeho zrušení již byly zařazeny do okresu Brno – venkov. V letech 1980–1990 byly Vojkovic součástí města Židlochovice, poté se však znova osamostatnily.

## DEMOGRAFICKÁ CHARAKTERISTIKA

### POČET OBYVATEL

V obci Vojkovic žije dle ČSÚ 1 200 obyvatel (k 31.12.2019) s hustotou zalidnění zhruba 171 obyv./km<sup>2</sup>. Hustota zalidnění v obci je tedy vyšší, než je běžné pro okres Brno – venkov, který má průměrnou hodnotu zalidnění 150 obyv./km<sup>2</sup>.



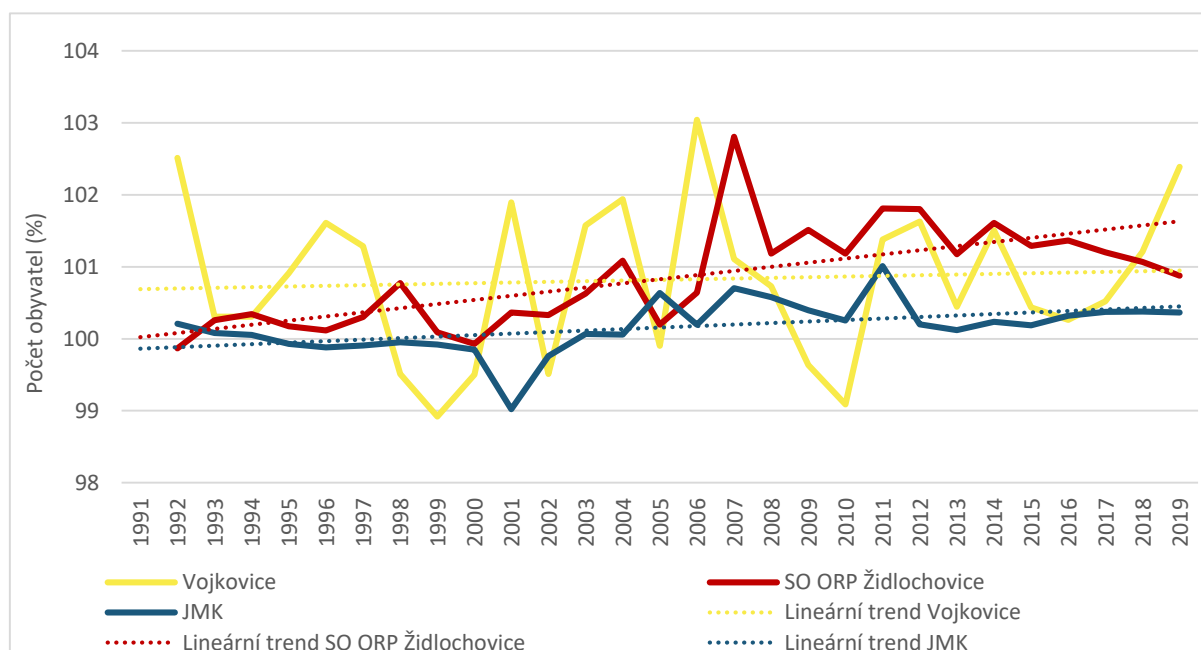
Obr. 2 Historický vývoj počtu obyvatel obce Vojkovicice mezi roky 1869–2011  
Zdroj: VDB ČSÚ, 2020

Na historickém vývoji obyvatelstva (Obr. 2) lze pozorovat, že počet obyvatel v obci se od roku 1869, kdy žilo v obci 598 obyvatel, do současnosti prakticky zdvojnásobil. První mírný nárůst obyvatel nastal v obci mezi 1869 a 1910 (na 683 obyv.). To bylo pravděpodobně



dáno společenskými změnami související s prvním demografickým přechodem. Vojkovice byly až do roku 1910 z 96 % obydleny etnicky německým obyvatelstvem. V meziválečném období se však vlivem vládních opatření podíl etnicky českého obyvatelstva navýšil z pouhých 4 % na 49 %, což je patrné i na dalším růstu obyvatel do roku 1930 (na 822). I přes úbytek způsobený zejména odsunem německého obyvatelstva po 2. sv. válce, byla jinak 2. pol. 20. st. z hlediska populačního růstu pozitivní a obyvatelstvo Vojkovic nadále roste i v současnosti.

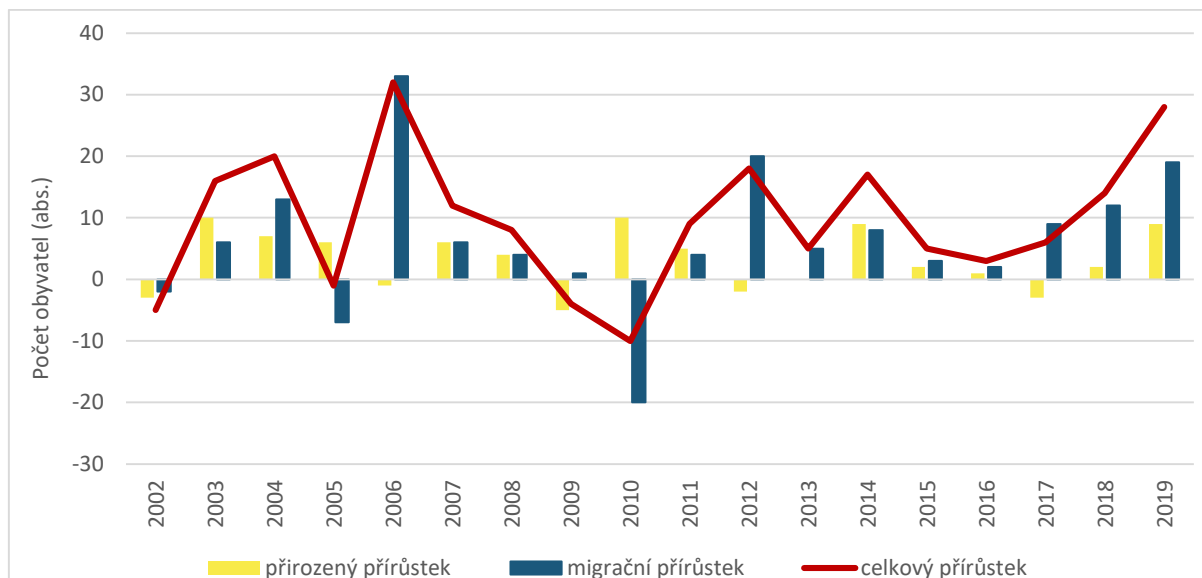
Na vývoji počtu obyvatel v posledních 30 letech (Obr. 3) je patrné, že až na výjimky zejména v první polovině sledovaného období, kdy docházelo k mírnému úbytku obyvatel v porovnání s předcházejícími roky, se populace Vojkovic vyvíjí stabilně až mírně progresivně. A to zejména v posledním desetiletí, což poukazuje na probíhající suburbanizaci, pro niž jsou Vojkovice díky své poloze vhodné. Tento proces, který přivádí obyvatelstvo (zejména v produktivním věku) a jeho aktivity do zázemí velkých měst, lze vidět i v celém SO ORP Židlochovice. Zde však počet obyvatel ve sledovaném období meziročně roste daleko výrazněji. Při porovnání s jen mírným trendem růstu populace v rámci JMK, tak lze předpokládat příliv obyvatel do SO ORP Židlochovice, respektive i Vojkovic, z jiných oblastí JMK, zejména Brna. Z hlediska suburbanizace však Vojkovice nejsou tak ovlivněny jako jiné obce SO ORP Židlochovice. Riziko vzniku syndromu tzv. „noclehárny“ v rezidenčním satelitu Brna, Vojkovice nevyjímaje, bylo nicméně identifikováno v rozboru udržitelného rozvoje území ORP s obavou ze ztráty sídelní identity a místní obslužnosti.



Obr. 3 Vývoj počtu obyvatel obce Vojkovice a vyšších územních celků v letech 1991-2019

Zdroj: VDB ČSÚ, 2020

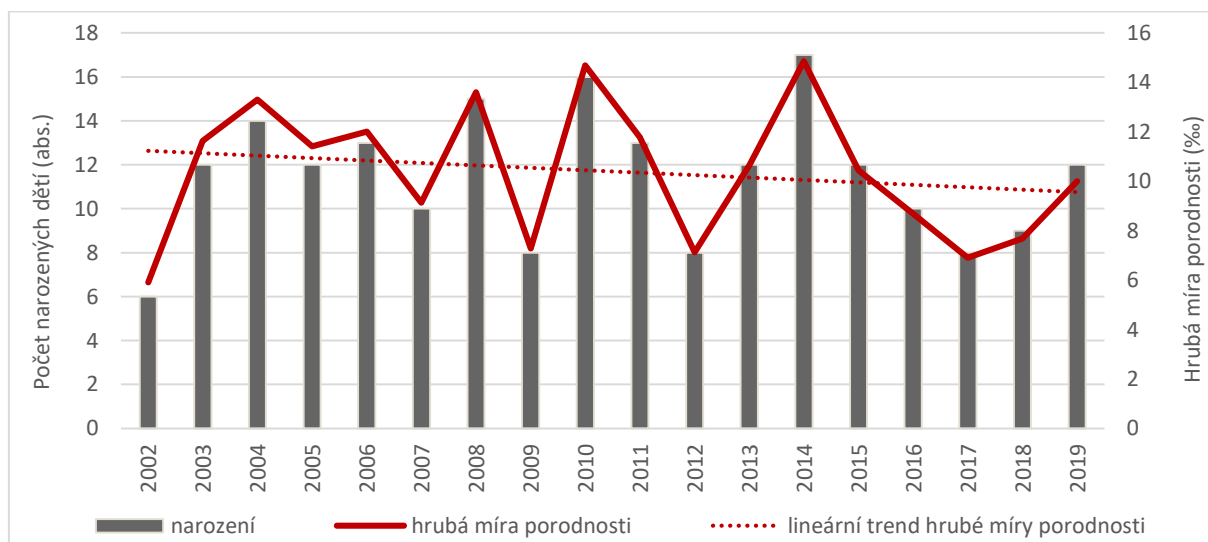
Tyto závěry dokládá i vývoj přirozeného, migračního, a tedy i celkového přírůstku mezi lety 2002–2019 (Obr. 4). Celkový přírůstek obyvatelstva byl až na výjimky v roce 2005, 2009 a 2010 kladný. Propady byly dány především odchodem obyvatel z obce. Obecně kladný trend celkového přírůstku tak koresponduje i s většinou kladným přirozeným i migračním přírůstkem poukazujícím na atraktivitu obce z hlediska migrace produktivního obyvatelstva. Díky tomu se tak v obci obvykle rodí více dětí, než kolik obyvatel umírá. Zejména v posledních 4 letech (2016-2019) lze pozorovat stabilně rostoucí přírůstek obyvatel.



Obr. 4 Přirozený, migrační a celkový přírůstek v obci Vojkovice v letech 2002-2019  
Zdroj: VDB ČSÚ, 2020

## PORODNOST A PLODNOST

Vývoj počtu narozených dětí v obci Vojkovice mezi lety 2002-2019 je znázorněný na Obr. 5. Počet narozených dětí ve sledovaném období kolísá mezi 6 (2002) až 17 (2014) narozenými dětmi. Populačně silnější roky 2008 a 2010 pravděpodobně reflektují zakládání či rozšiřování rodin populačně silných ročníků narozených v 70. letech 20. st. Svou roli také hrají již zmíněné suburbanizační procesy přinášející do obce množství produktivního obyvatelstva zakládajícího rodiny. Typické pro současnou společnost je však i odkládání založení rodiny do pozdějšího věku, změny v partnerských vztazích a menší počet dětí, což ovlivňuje výši porodnosti. Propad porodnosti mezi 2014 a 2017 by tak mohl být způsoben z části i těmito změnami. Hrubá míra porodnosti, tedy počet narozených dětí na 1 000 obyvatel obce odráží vývoj počtu narozených dětí a pohybuje se ve sledovaném období zhruba mezi 6–15 ‰. Z dlouhodobého hlediska lze však i přes znovu stoupající porodnost posledních 2 let registrovat klesající vývoj porodnosti. V obci se tedy rodí čím dál tím méně dětí.

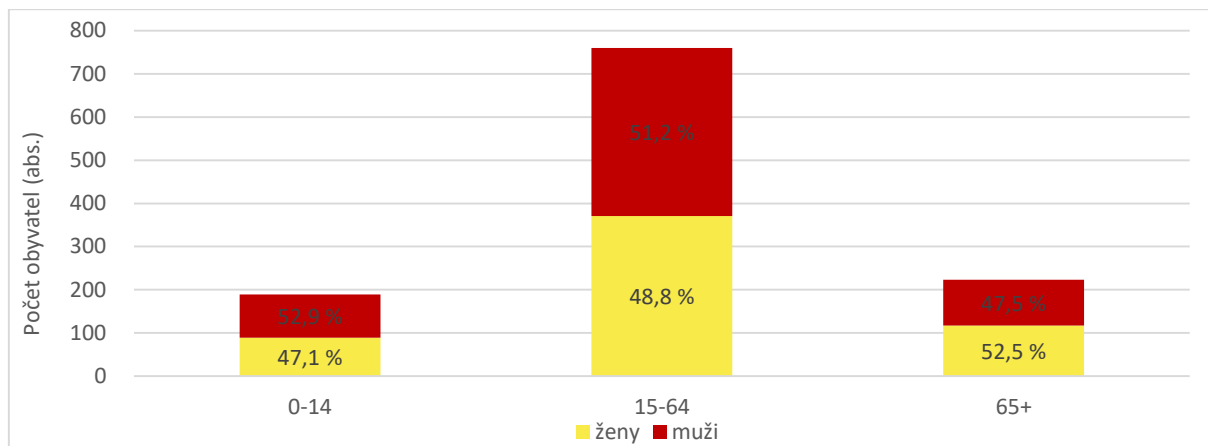


Obr. 5 Počet narozených dětí a hrubá míra porodnosti v obci Vojkovice v letech 2002-2019  
Zdroj: VDB ČSÚ, 2020



## POHLAVÍ A VĚK

Věková struktura Vojkovic (Obr. 6) odpovídá přirozené struktuře lidské společnosti, kdy se obecně rodí více mužů a procentuálně tak převažují nad ženami v předproduktivním (0-14) i produktivním (15-64) věku. V poproduktivním věku (65+) se bilance obrací a v populaci je tak převládající počet žen. To je dáno obecně vyšší nadějí dožití žen. V případě Vojkovic však rozdíl mezi podílem žen a mužů není ani v jedné z věkových skupin nijak významný.



Obr. 6 Věková struktura v obci Vojkovice v roce 2018  
Zdroj: VDB ČSÚ, 2020

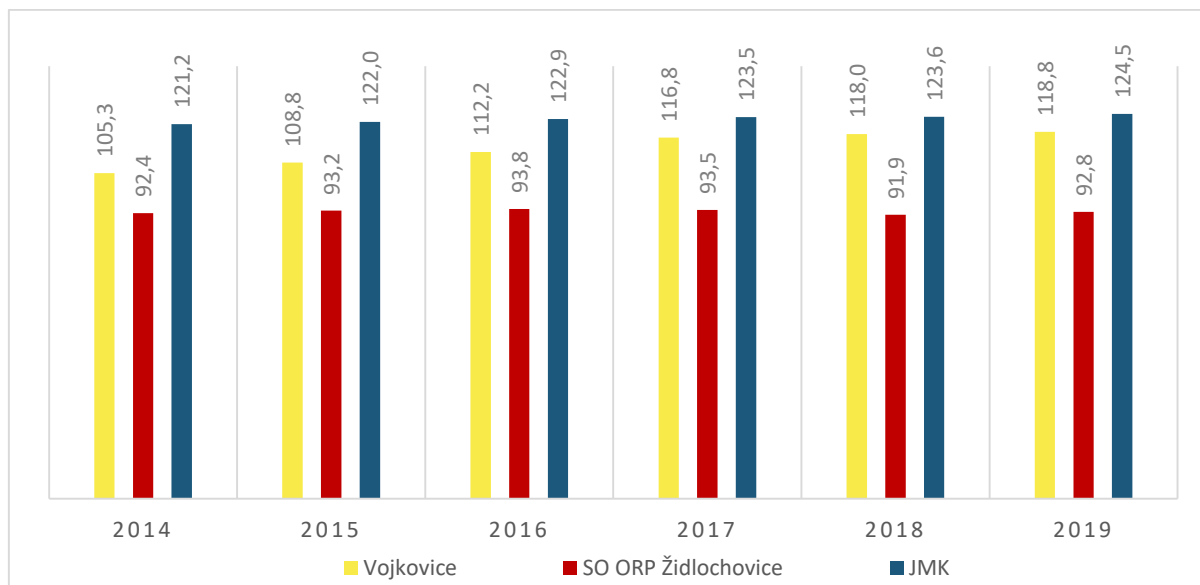
Na věkové struktuře ve Vojkovicích lze však pozorovat stárnutí obyvatelstva (Tab. 1). Na rozdíl od situace v SO ORP Židlochovice totiž poproduktivní skupina obyvatel (19,5 %) převládá nad tou předproduktivní (16,4 %) a podíly se tak spíše blíží krajským hodnotám, které reflektují stárnutí městského obyvatelstva a periferních rurálních oblastí a obecně klesající porodnost. I průměrný věk obyvatel v obci je vyšší (41,9 let), než je typické pro SO ORP Židlochovice (41 let), nicméně stále nižší než průměrný věk v JMK (42,5 let).

Tab. 1 Věková struktura v obci Vojkovice a vyšších územních celcích v roce 2019

Území	0-14		15-64		65+		Celkem
	abs.	rel. (%)	abs.	rel. (%)	abs.	rel. (%)	
Vojkovice	197	16,4	769	64,1	234	19,5	1 200
SO ORP Židlochovice	6 344	18,8	21 584	63,8	5 888	17,4	33 816
JMK	191 600	16,1	761 769	63,9	238 620	20,0	1 191 989

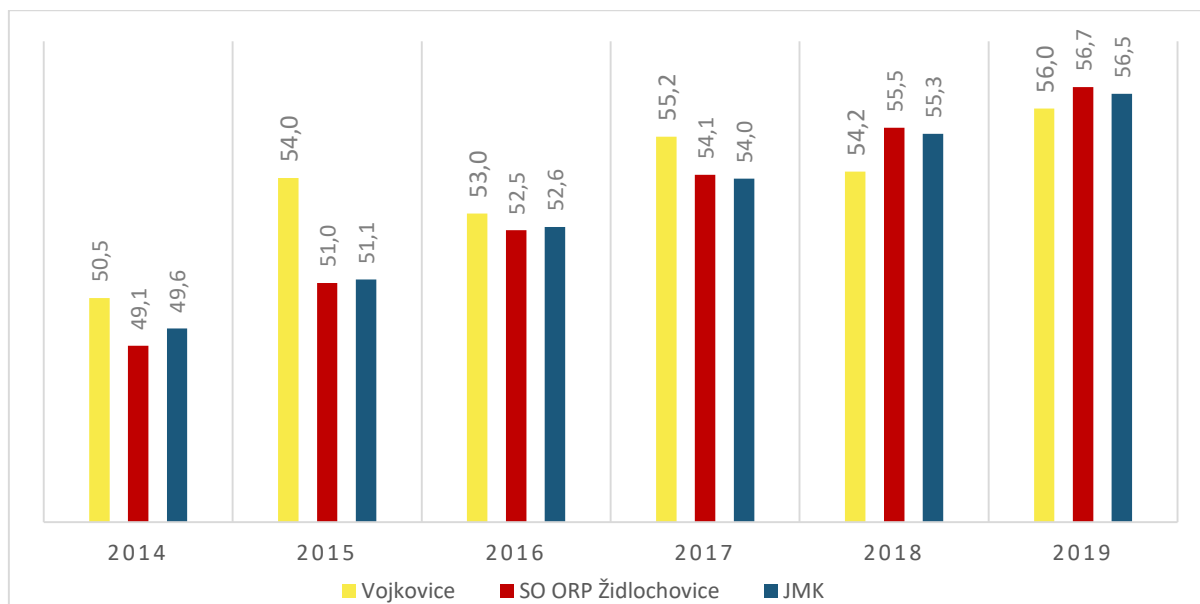
Zdroj: VDB ČSÚ, 2020

Dlouhodobé stárnutí obyvatelstva vyplývá i z Obr. 7, kde lze ve Vojkovicích pozorovat od roku 2014 konstantně rostoucí index stáří, tedy počet obyvatel z kategorie 65+ připadající na 100 obyvatel ve věku 0-14 let. Od roku 2014, kdy na 100 obyvatel předproduktivního věku připadalo 105,3 obyvatel věku postproduktivního, se index navýšil na 118,8 v roce 2019. Index ve Vojkovicích není tak vysoký jako v JMK, nedochází zde nicméně k takovému zmlazování obyvatelstva jako v celém SO ORP Židlochovice. To je patrné na nízkém a v posledních letech dokonce až klesajícím indexu stáří SO ORP, který může být opět přičítán stěhování produktivní složky obyvatelstva ven z Brna do jeho populárních suburbánních oblastí.



Obr. 7 Index stáří v obci Vojkovice a vyšších územních celcích v letech 2014–2019  
Zdroj: VDB ČSÚ, 2020

Také index ekonomického zatížení (Obr. 8) ve sledovaném období 2014-2019 obecně roste, byť s meziročními výkyvy. Tento index udává počet obyvatel v předproduktivním věku a postproduktivním věku připadajících na 100 obyvatel v produktivním věku. Obecně klesající porodnost v kombinaci s rostoucí nadějí dožití vede ke stárnutí populace, jež se projevuje i zvyšujícím se zatížením produktivní složky obyvatelstva patrným i ve Vojkovicích. V porovnání s vyššími územními celky však změna v indexu zatížení v obci během sledovaného období nebyla ve výsledku tak citelná – v roce 2014 byl index zatížení ve Vojkovicích nejvyšší z porovnávaných území, zatímco v roce 2019 nejnižší.

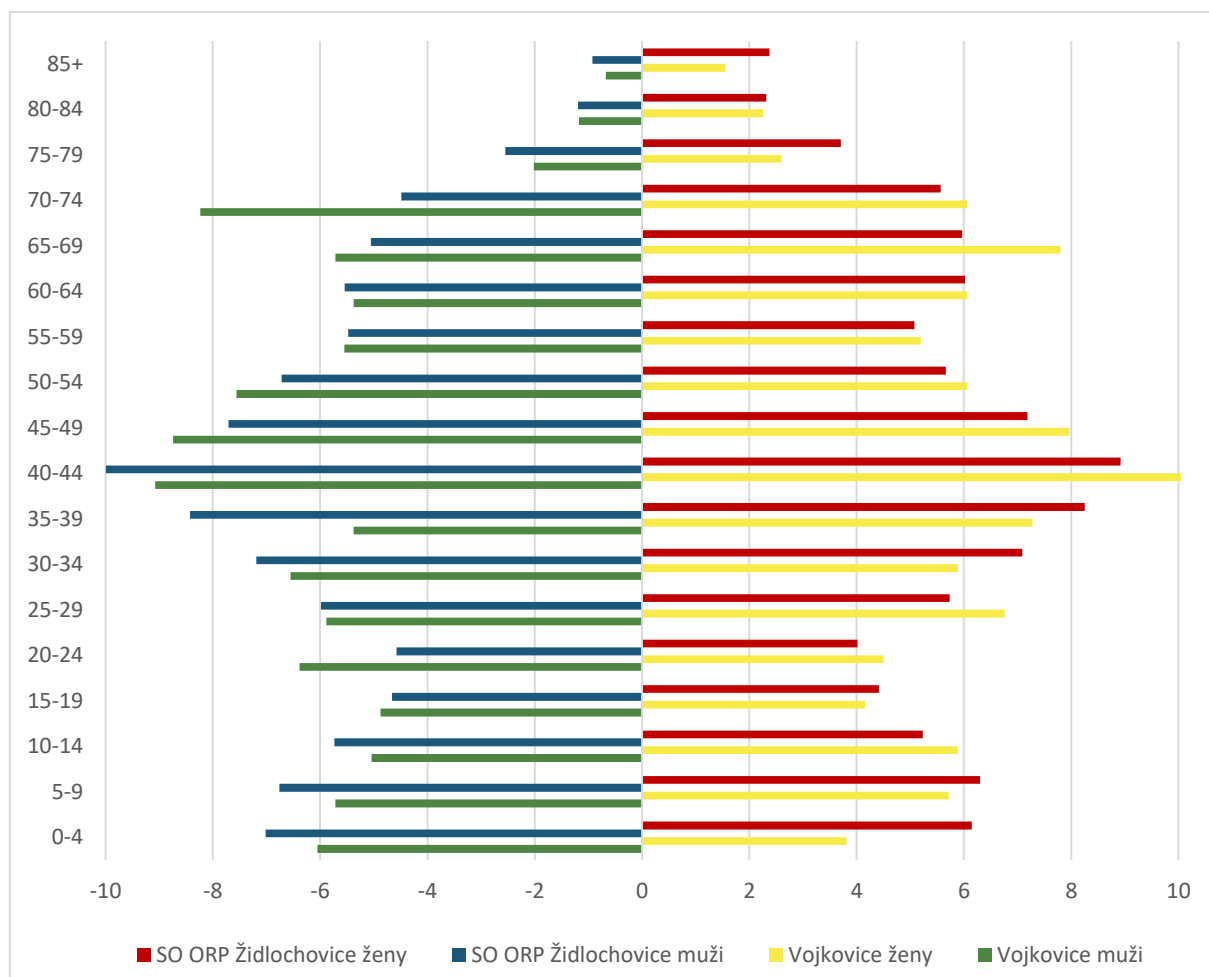


Obr. 8 Index ekonomického zatížení v obci Vojkovice a vyšších územních celcích v letech 2014–2019  
Zdroj: VDB ČSÚ, 2020

Na Obr. 9 vyobrazená věková pyramida znázorňuje strukturu populace v 5 letých věkových skupinách. Na pyramidě Vojkovic, respektive i SO ORP Židlochovice z roku 2018 se dá sledovat, že populačně silné ročníky tvořící významnější podíl celkové populace se narodily v poválečném období (65-74 let) a dále v 70. let během vlny propopulační politiky známé



také jako Husákovy děti (40-44 let). To se později odráží i v silnější populaci ve věku 9-14 let tvořené právě jejich dětmi. Základna pyramidy tvořená mladšími ročníky je nicméně užší, což souvisí se zmiňovanými změnami v reprodukčním chování a partnerstvích. V regionu je ovšem podpořena suburbanizačními procesy.

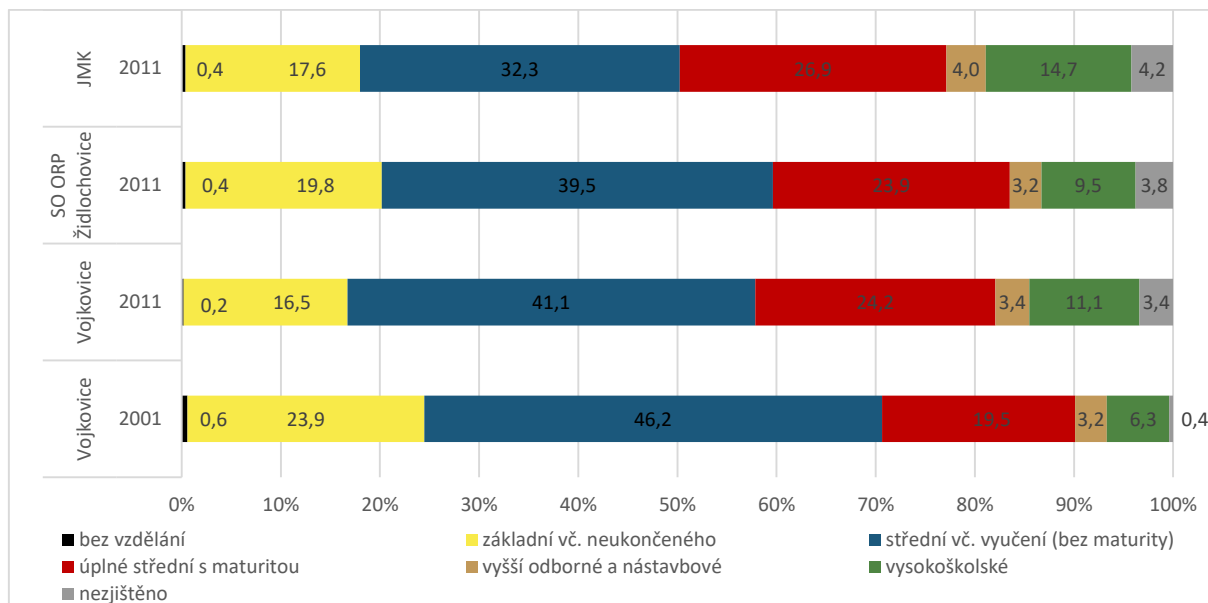


Obr. 9 Věková pyramida porovnávající podíl obyvatelstva (%) v 5 letých věkových skupinách na celkové populaci ve Vojkovicích a SO ORP Židlochovice v roce 2018

Zdroj: VDB ČSÚ, 2020

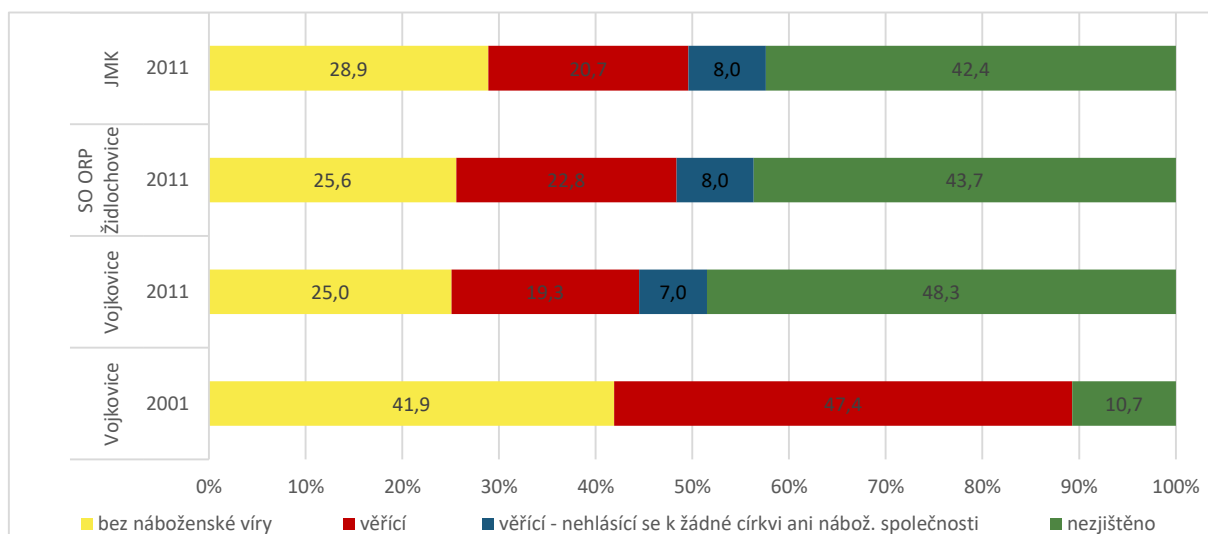
## VZDĚLANOSTNÍ, NÁBOŽENSKÁ A NÁRODNOSTNÍ STRUKTURA

Z hlediska vzdělanostní struktury se dá ve Vojkovicích pozorovat růst vzdělanosti (Obr. 10). Dle SLDB 2011 dosáhl větší podíl lidí v porovnání s rokem 2001 *úplného středního vzdělání s maturitou, vyššího odborného nebo nástavbového vzdělání a vysokoškolského vzdělání*. Podíl obyvatel *bez vzdělání, se základním vzděláním včetně neukončeného a se středním vzděláním bez maturity včetně vyučení* mezitím poklesl. Tento trend odpovídá obecnému růstu vzdělanosti, který lze pozorovat i na úrovni vyšších územních celků. Lze sledovat, že obyvatelstvo Vojkovic dosahovalo vyšší vzdělanosti, než byla v roce 2011 typická pro území SO ORP Židlochovice, což může být z části vysvětleno již zmíněnými suburbanizačními procesy přinášejícími do obce obyvatele z Brna s vyšším vzděláním a specializací pro něž jsou Vojkovice atraktivním cílem. Vyšší vzdělanost na úrovni kraje je dána právě univerzitním městem Brnem s vysoce specializovanou nabídkou práce. Výsledky ze SLDB 2011 však mohou být zkresleny tím, že se vyšší procento obyvatel (3,4 %) než v roce 2001 rozhodlo na otázku vzdělání neodpovědět.



Obr. 10 Vzdělanostní struktura (%) obce Vojkovice a vyšších územních celků dle SLDB 2001 a 2011  
Zdroj: VDB ČSÚ, 2020; ČSÚ, 2015

Podobné zkresení výsledků, tentokrát však mnohem výraznější ovlivnilo i náboženskou strukturu (Obr. 11). Dle SLDB 2001 bylo v tomto roce 47 % obyvatel věřících hlásících se k nějaké církvi nebo náboženské společnosti, a to nejčastěji k církvi římskokatolické. Poměrně vyrovnaný podíl byl bez náboženského vyznání (42 %) a pouhých 11 % obyvatel na otázku víry neodpovědělo. V roce 2011 však již neodpovědělo 48 % obyvatel, což společně s vytvořením nové kategorie věřící nehlásící se k žádné církvi ani náboženské společnosti vedlo k významnému úbytku lidí bez vyznání a věřících hlásících se k církvi nebo náboženské společnosti. Ve Vojkovicích bylo procento lidí bez zjištěného vyznání nejvyšší v porovnání s vyššími územními celky. Nedá se tak s jistotou tvrdit, že Vojkovice jsou skutečně méně religiozní v porovnání s vyššími celky. Vyšší religiozita na vyšších územních celcích se však dá do jisté míry i přes absenci přesných dat vysvětlit tradicí jižní Moravy, pro kterou je víra především v rurálních oblastech typická. Vyšší podíl obyvatel bez náboženské víry je pak naopak ovlivněn zejména městským obyvatelstvem, což pak prostřednictvím suburbanizace může snižovat i podíl věřících v obcích, do kterých se lidé z měst stěhují, tak jak je tomu i ve Vojkovicích, respektive celém SO ORP Židlochovice.



Obr. 11 Náboženská struktura obce Vojkovice a vyšších územních celků dle SLDB 2001 a 2011  
Zdroj: VDB ČSÚ, 2020; ČSÚ, 2015



Národnostní struktura prošla mezi lety 2001 a 2011 také velkou změnou, a to zejména proto, že se opět velké procento lidí rozhodlo svou národnost neuvést (Tab. 2). Původně se tak majoritní skupina obyvatel ve Vojkovicích hlásila k národnosti české (78,6 %), méně pak moravské (17 %). Kromě toho byla v obci pouze slovenská menšina (1,3 %). Jen 3 % obyvatel v roce 2001 neuvedla svou národnost. V roce 2011 to již bylo skoro 23,7 %. To společně s nárůstem lidí hlásícím se nově k národnosti moravské (21,4 %) a lidí z řad národnostních menšin (slovenská, ukrajinská, německá, ostatní) vedlo k propadu obyvatel hlásící se k české národnosti (49,4 %). Tento trend se dá však sledovat shodně i na vyšších územních celcích, byť Vojkovice mají méně rozmanitou národnostní strukturu zahraničních obyvatel. To je však dáno pro cizince atraktivním Brnem, případně jeho zázemím. Počet cizinců ve Vojkovicích nicméně roste. Z původních 14 v roce 2012 narostl jejich počet na 23 v roce 2020. Během tohoto období se také postupně vyrovnala struktura pohlaví cizinců z 10 mužů a 4 žen na 11 mužů a 12 žen.

Tab. 2 Národnostní struktura obce Vojkovice a vyšších územních celků dle SLDB 2001 a 2011

Národnost	Vojkovice 2001		Vojkovice 2011		SO ORP Židlochovice 2011		JMK 2011	
	abs.	rel. (%)	abs.	rel. (%)	abs.	rel. (%)	abs.	rel. (%)
Česká	778	78,59	535	49,40	13 673	45,44	558 041	47,96
Moravská	168	16,97	232	21,40	7 698	25,58	254 380	21,86
Slezská	0	0	0	0	5	0,02	235	0,02
Slovenská	13	1,31	9	0,80	293	0,97	14 106	1,21
Romská	0	0	0	0	9	0,03	309	0,03
Ukrajinská	0	0	4	0,40	120	0,40	14 106	1,21
Německá	0	0	2	0,20	12	0,04	453	0,04
Vietnamská	0	0	0	0	80	0,27	2 401	0,21
Polská	0	0	0	0	11	0,04	772	0,07
Ruská	0	0	0	0	23	0,08	886	0,08
Maďarská	0	0	0	0	18	0,06	695	0,06
Ostatní	1	0,10	44	4,10	1 178	3,92	41 773	3,59
Neuvedeno	30	3,03	256	23,70	6 968	23,16	275 351	23,67
<b>Celkem</b>	<b>990</b>	<b>100</b>	<b>1 082</b>	<b>100</b>	<b>30 088</b>	<b>100</b>	<b>1 163 508</b>	<b>100</b>

Zdroj: VDB ČSÚ, 2020; ČSÚ, 2015

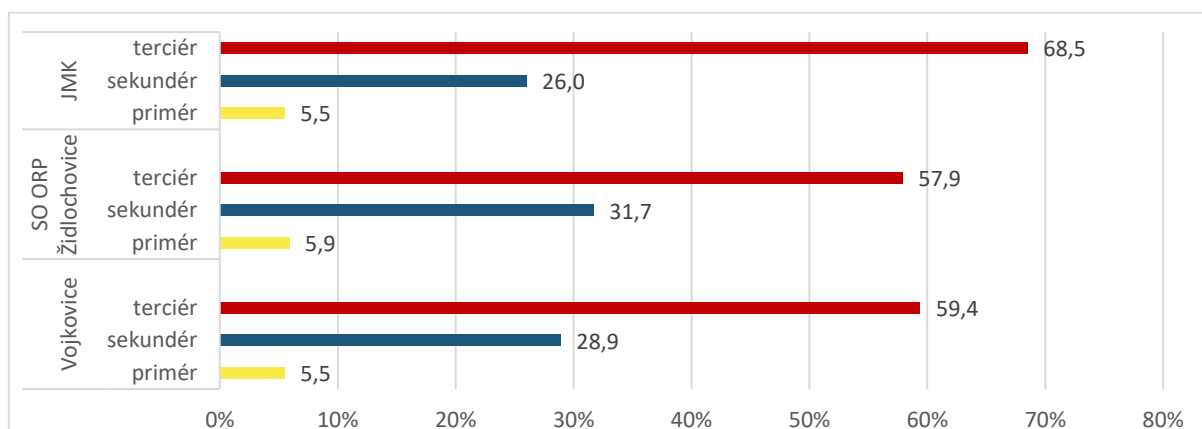
**Silné stránky:** dlouhodobě růst počtu obyvatel, suburbanizace přivádějící do obce mladší a vzdělanější obyvatelstvo

**Slabé stránky:** stárnutí obyvatelstva, klesající porodnost, riziko „syndromu noclehárny“ (obyvatelé denně opouštějí obec do místa zaměstnání (především Brno), kde tráví den a nezapojují se tak do obecního života)

## EKONOMICKÁ CHARAKTERISTIKA A TRH PRÁCE

### EKONOMICKÉ SUBJEKTY

V roce 2019 bylo ve Vojkovicích registrováno 308 podniků, z toho však jen u 177 (57,5 %) byla zjištěna aktivita. Nejvíce se jich věnovalo průmyslu (18 %), stavebnictví (18 %) a velkoobchodu, maloobchodu, opravám a údržbám motorových vozidel (16 %). Zemědělství, lesnictví, rybařství se věnovalo 6 % podniků se zjištěnou aktivitou a 40 % podniků ostatním terciérním činnostem, tedy službám. To koresponduje se sektorovou strukturou národního hospodářství – ve Vojkovicích se nejvíce registrovaných podniků věnuje terciérním aktivitám, tedy službám (59 %), méně pak sekundárním, tedy průmyslu a stavebnictví (29 %) a primárním, tedy zemědělství a lesnictví (6 %). To odpovídá i trendům vyšších územních celků (Obr. 12). Reálná situace se ovšem může mírně lišit vzhledem k absenci kompletních dat o zaměření některých firem v podkladových statistikách. I tak se však dá tvrdit, že na území JMK se v porovnání s Vojkovicemi větší podíl podniků věnuje terciérním aktivitám, což je dáno nabídkou specializovaných služeb v Brně, respektive okresních městech. Na území SO ORP se zas větší podíl podniků věnuje primárním a sekundárním aktivitám, což odpovídá zemědělské (zejména vinařské) a průmyslové tradici regionu.

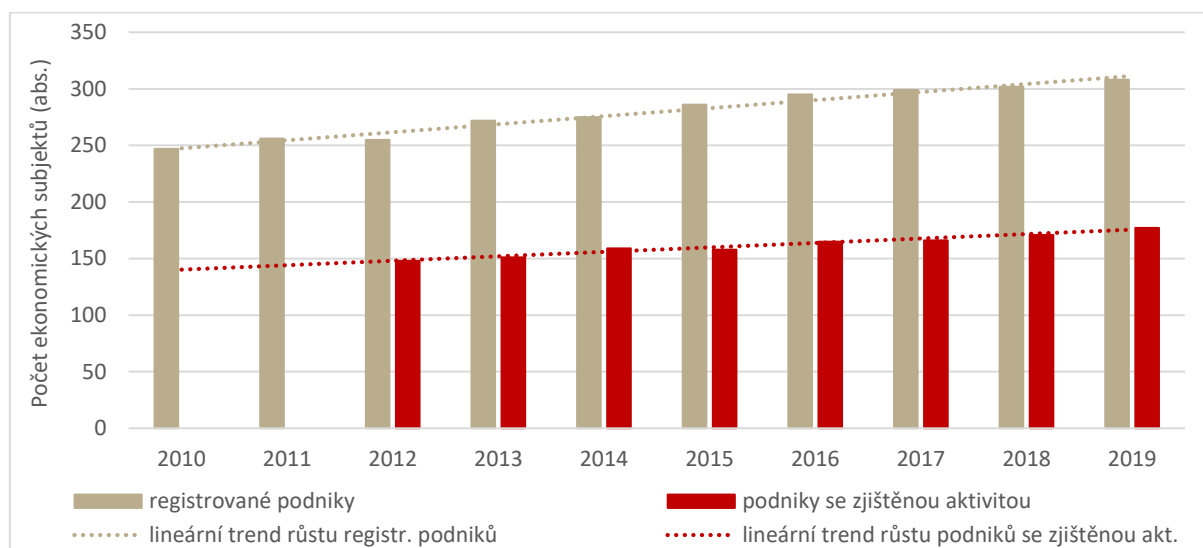


Obr. 12 Podíl registrovaných podniků (%) v obci Vojkovice a vyšších územních celcích na sektorech národního hospodářství v roce 2019

Zdroj: VDB ČSÚ, 2019

Nejvýznamnější společností věnující se zemědělství v obci je *Agro Vojkovice s.r.o.*, která se zabývá výrobou zemědělských produktů. Kromě toho se v obci nachází také Mlýn Vojkovice patřící společnosti *Penam*, který se věnuje výrobě a balení pšeničných mouk a ječných krup. V areálu Agro Vojkovice, jižně od intravilánu obce vedle silnice III/41618 ve směru na Hrušovany, sídlí další výrazný zástupce průmyslové výroby *SW-MOTECH s.r.o.*, německá technologická a výrobní společnost v oblasti strojírenství a kovovýroby. Kromě toho se v areálu nachází také *KOLINOX s.r.o.* (kovovýroba), *Létal Transport s.r.o.* (dopravní společnost), *AZPOHONY s.r.o.* (prodej a montáž elektroniky), *Ideal-okno.cz* (výroba a montáž plastových oken a dveří) a *JM servis* (přeprava, autoservis, prodej náhradních dílů). Firmy v areálu nicméně často fluktuují. Výrobním aktivitám se v obci dále věnují společnosti *PROMETO s.r.o.* a *FINEREZ, s.r.o.* (kovovýroba).

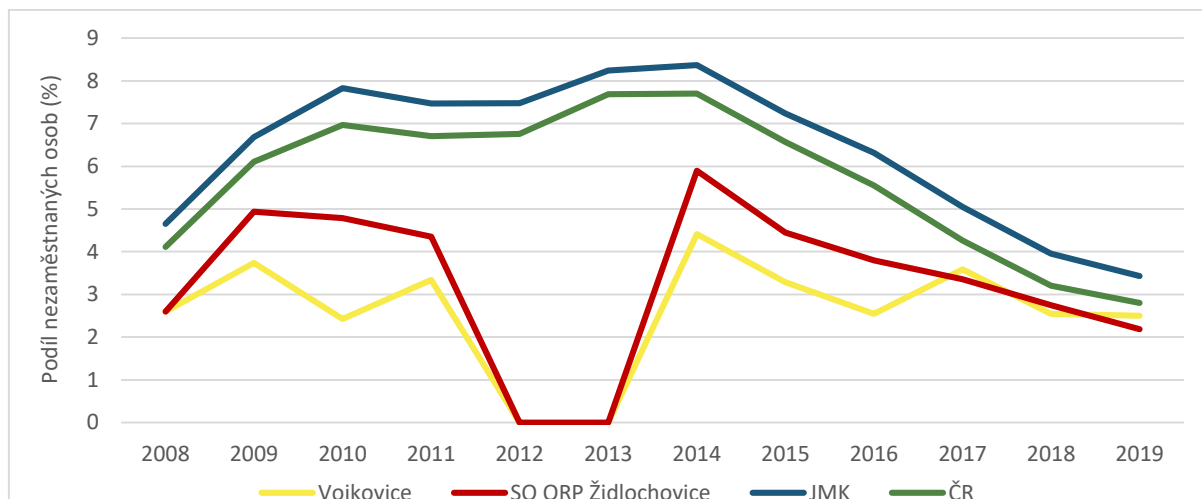
Na Obr. 13 lze pozorovat rozvoj podnikatelského prostředí. Ve sledovaném období 2010–2019 se počet registrovaných podniků zvýšil z 247 na 308, tedy asi na 125 % své původní hodnoty. Totéž platí i pro podniky se zjištěnou aktivitou, byť jejich růst není tak výrazný (asi 120 %). Údaje o počtu ekonomických subjektů podle počtu zaměstnanců jsou na ČSÚ k nalezení nejnověji k roku 2013. V tomto roce bylo z 272 subjektů ve Vojkovicích 142 s *neuvedeným počtem zaměstnanců*, 92 *bez zaměstnanců*, 28 s *1-5 zaměstnanci*, 6 s *6-9 zaměstnanci*, 3 s *10-19 zaměstnanci* a 1 s *50-99 zaměstnanci*. Míra podnikatelské aktivity, tedy počet podnikatelských subjektů na počet obyvatel, v obci také ve sledovaném období 2010-2019 vzrostla, a to z 22,7 % na 25,7 %. Rozvoj podnikatelského prostředí tak byl ve Vojkovicích markantnější, než bylo pro SO ORP Židlochovice v tomto období běžné (z 20,6 % na 22,1 %), byť nedosahoval takových hodnot jako JMK. To je však pochopitelné s ohledem na vysokou mírou podnikatelské aktivity v Brně, respektive okresních městech.



Obr. 13 Vývoj počtu registrovaných podniků a podniků se zjištěnou aktivitou v obci Vojkovice mezi 2010 a 2019  
Zdroj: VDB ČSÚ, 2019

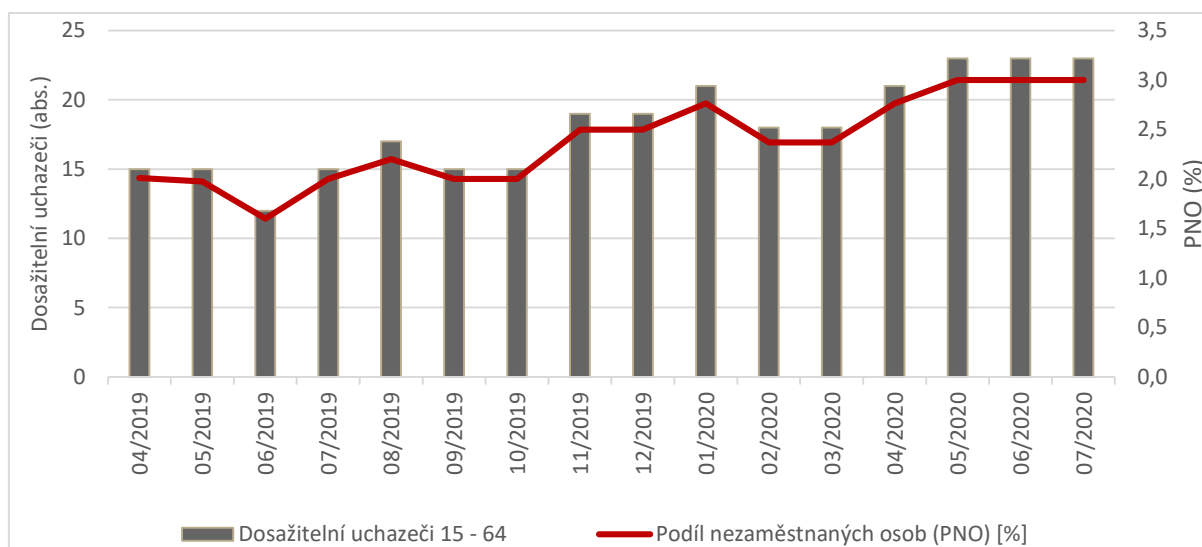
## TRH PRÁCE

Vývoj situace na trhu práce lze pozorovat na Obr. 14. Začátek sledovaného období je ovlivněn dopady globální ekonomické krize z roku 2008, které způsobily růst podílu nezaměstnaných osob až do roku 2014. I přes absenci dat pro obec a SO ORP z let 2012 a 2013 způsobenou změnou metodiky výpočtu ukazatele je však z nižších hodnot podílu nezaměstnaných osob patrné, že krize zasáhla Vojkovice i celé SO ORP mírněji než jiné části kraje a potažmo celou ČR. To by se dalo pravděpodobně přičítat vyšší pracovní specializaci zdejšího obyvatelstva a obecně vlivu blízkosti krajského města. Vojkovice zaznamenaly v porovnání s vyššími územními celky sice větší meziroční rozdíly nezaměstnanosti, její maximální hodnoty však dosáhly nejpravděpodobněji shodně s ostatními celky v roce 2014 (4,4 %). Od roku 2014 lze sledovat obecně klesající trend nezaměstnanosti stejně tak jako u vyšších územních celků. Obec je náchylná k meziročním výkyvům, což je však na této úrovni běžné. V případě Vojkovic by tyto výkyvy mohla teoreticky způsobovat častá obměna firem v areálu Agro Vojkovice. I tak se však v roce 2019 podíl nezaměstnaných osob pohyboval na hodnotě 2,8 %, tedy v porovnání s vyššími územními celky hodnotě podprůměrné a obecně nízké.



Obr. 14 Vývoj podílu nezaměstnaných osob (%) v obci Vojkovice a vyšších cílech v letech 2008–2019  
Zdroj: VDB ČSÚ, 2019

Detailní vývoj podílu nezaměstnaných osob od dubna 2019 je znázorněn na Obr. 15. Trend měl od června 2019 (1,6 %) stoupající tendenci, což by se z části dalo přičítat nejprve absolventům škol a lidem měnícím zaměstnání s nástupem po prázdninách a následně ukončení sezónních prací s vrcholem v lednu 2020 (2,8 %). Atypický vývoj nezaměstnanosti v roce 2020 je však nejspíše spojen s dopady pandemie COVID-19, jež vedly k nárůstu a následné stabilizaci podílu nezaměstnaných osob ve Vojkovicích na 3 %.



Obr. 15 Vývoj podílu nezaměstnaných osob (%) v obci Vojkovice v průběhu let 2019–2020  
Zdroj: VDB ČSÚ, 2019

Dle SLDB 2011 vyjíždělo pravidelně z obce 27 % všech obyvatel, z toho 41 % všech zaměstnaných a 48 % všech žáků (19 % ve věku 6-14 let). Naprostá většina obyvatel spádovala do Brna, méně pak do Židlochovic, a to za prací i do škol. Zaměstnaní pak dojížděli v menší míře i do Rajhradu a Modřic, nejpravděpodobněji za prací v obchodní či průmyslové zóně. To koresponduje s převažující vyjíždkou v rámci okresu a v rámci jiných okresů kraje (Tab. 3). Do jiného kraje vyjížděl pouze 1 student nad 15 let. Do zahraničí dojíždělo 5 obyvatel Vojkovic za prací, což je umožněno výhodným umístěním obce v blízkosti dálnic D2 i D52 zprostředkovávající snadné dojíždění na Slovensko i do Rakouska.





Tab. 3 Dojížďka do zaměstnání a do škol z obce Vojkovice dle SLDB 2011

Obec vyjížďky	Vyjíždějící celkem	Zaměstnané osoby vyjíždějící do zaměstnání		Žáci, studenti a učni vyjíždějící do školy		
		celkem	z toho ženy	celkem	z toho	
					6–14 let	denně
Vojkovice	291	212	114	79	32	75
vyjíždí v rámci okresu	109	78	45	31	22	31
vyjíždí do jiných okresů kraje	176	129	65	47	10	44
vyjíždí do jiných krajů	1	-	-	1	-	-
vyjíždí mimo ČR	5	5	4	-	-	-
<b>Obec dojížďky:</b>						
Brno	169	125	63	44	9	41
Židlochovice	46	18	12	28	22	28
Rajhrad	13	13	9	-	-	-
Modřice	10	10	6	-	-	-

Zdroj: ČSÚ, 2014

**Silné stránky:** rozvíjející se podnikatelské prostředí, různorodé ekonomické aktivity v obci, zemědělská tradice regionu, dlouhodobě nízký podíl nezaměstnaných osob

**Slabé stránky:** malý počet pracovních míst v obci



## INFRASTRUKTURA

---

### TECHNICKÁ INFRASTRUKTURA

---

#### ZÁSOBOVÁNÍ PITNOU VODOU

Zásobování obce pitnou vodou zajišťuje pro Vojkovice Vodárenská akciová společnost a.s., divize Brno – venkov (provoz Židlochovice) jako provozovatel místních vodovodních řádů. Obec je dále členem dobrovolného svazku obcí Svazek Vodovody a kanalizace Židlochovicko. Ten s akciovou společností spolupracuje ohledně provozu majetku Svazku, tedy vodárenské infrastruktury. Svazek mimo to vlastní prameniště na území Vojkovic (Vojkovice vrt HV4, J2, J3, J7), kolem něhož je vymezeno ochranné pásmo vodních zdrojů. Tento zdroj bývá ohrožen záplavami, proto byla oblast v roce 2013 napojena na Vířský oblastní vodovod – provozovatel VAK Brno, a.s. a Vodárenská akciová společnost a.s. (VOV Březová II), přivaděčem Rajhrad – Židlochovice (samostatné připojení Vojkovic v roce 2015). Prameniště nadále slouží jako záložní vodní zdroj a očekává se jeho rekonstrukce v rámci příprav na krizové události (potenciální kolaps infrastruktury).

#### KANALIZACE A ČIŠTĚNÍ ODPADNÍCH VOD

O provoz kanalizace a ČOV se stará také Vodárenská akciová společnost a.s. Obec je napojena na ČOV Židlochovice, kde začala v roce 2020 intenzifikace a koncem roku 2021 bude akce dokončena. Ve většině obce kromě ulice Družstevní je oddílný kanalizační systém (odvádění splaškových odpadních vod a srážkových vod zvlášť). Odvádění srážkových vod je řešeno příkopy, propustky a stávající srážkovou kanalizací s vyústěním do Svatky a Vojkovického náhonu. U novostaveb je počítáno s řešeními zabezpečujícími vsakování a retenci vody.

#### ELEKTRIFIKACE A PLYNOFIKACE

Elektrifikace v obci započala již v roce 1905 (viz. Historie). V dnešní době je obec plně elektrifikována. Distributorem energie je v obci společnost EG.D. Přes území vedou trasy elektrického vedení VVN (400kV, 110 kV) a VN (22 kV) a koncepční prvky elektrických trafostanic 22/0,4 kV. V budoucnu je očekáváno zdvojení vedení VVN 400kV Slavětice – Sokolnice. Od roku 2008 je v obci v provozu fotovoltaická elektrárna, nacházející se severně od zastavěného území obce a skládající se z téměř 7 500 panelů o výkonu 0,6 MW. V areálu mlýna na Vojkovickém náhonu je dále umístěná malá vodní elektrárna MVE Vojkovice patřící společnosti Penam, a.s. Obec je také plně plynofikována, napojením na středotlaký plynovod ze Židlochovic. Územím vedou trasy plynovodů STL a NTL a objekty regulačních stanic STL/NTL. Dle SLDB 2011 většina domácností využívala k vytápění plyn.

#### VEŘEJNÉ OSVĚTLENÍ

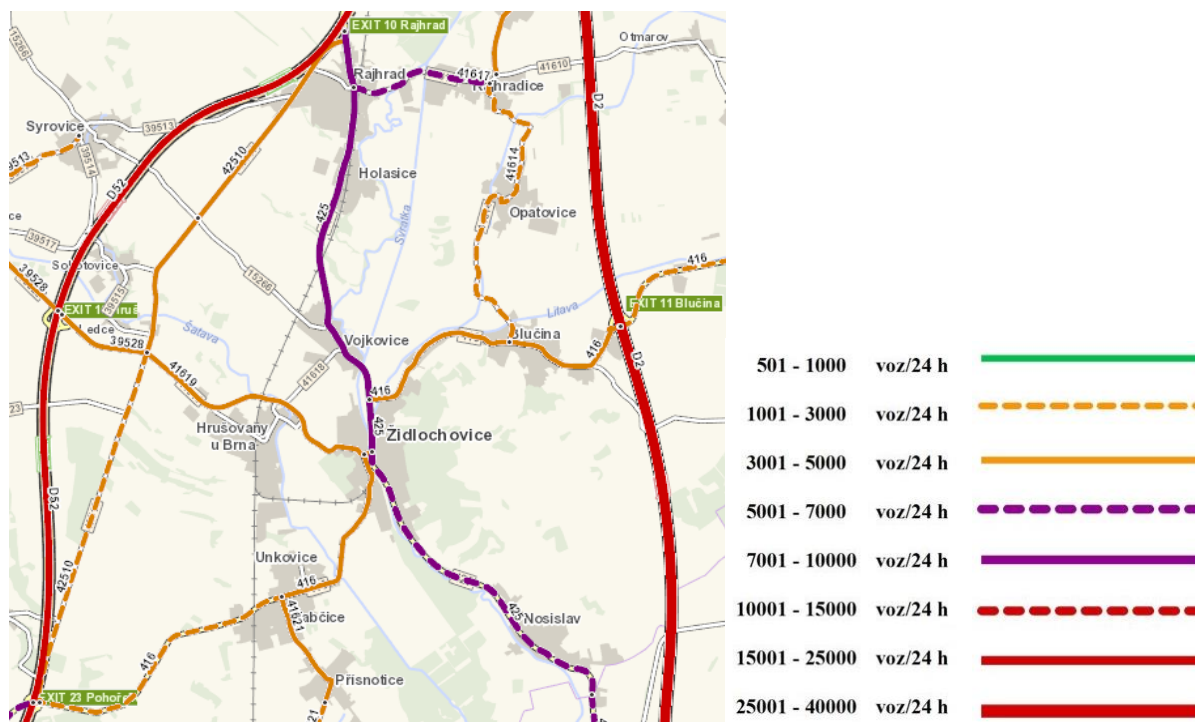
Ulice v obci jsou lemovány soustavou veřejného osvětlení, z větší části instalovaného na sloupech rozvodné sítě. Na některých místech obce je veřejné osvětlení realizováno prostřednictvím sloupu veřejného osvětlení (pouliční lampou), a to u přechodů pro chodce, před obecním úřadem a v ulicích na západním okraji obce s především novější zástavbou. Správu veřejného osvětlení spravuje společnost ELTODO OSVĚTLENÍ, s.r.o.

## SÍŤ ELEKTRONICKÝCH KOMUNIKACÍ

Celé správní území obce se nachází v zájmovém území Ministerstva obrany a je situováno v ochranném pásmu radiolokačního zařízení. Územím obce prochází radioreleová trasa, tzv. koridor RR spojů, tedy koridor kudy vedou přímočaré linie potřebné pro přenos signálu mezi místy jeho přenosu. Přes území obce jsou vedeny dálkové optické kabely a kabelová komunikační vedení.

## DOPRAVNÍ INFRASTRUKTURA

Územím Vojkovice je vedeno 6 krajských silnic. Ze silnic druhé třídy jsou z hlediska přepravních vztahů nejdůležitější *II/425* (Rajhrad – Břeclav – státní hranice) a *II/416* (Slavkov u Brna – Židlochovice – Pohořelice). Ze silnic třetí třídy pak skrze území prochází silnice *III/41618* (Vojkovice – Hrušovany u Brna) a *III/15266* (Ořechov – Syrovice – Vojkovice) a krátké úseky na hranicích katastru silnice *III/41619* (Židlochovice – Hrušovany u Brna – Ledce) a *III/42510* (Rajhrad – Pohořelice). Blízké napojení na dálnici D52 (plánované spojení Brno-Vídeň) se nachází v Rajhradě, který je z Vojkovic dostupný po *II/425*. Napojení na dálnici D2 spojující Brno a Bratislavu je u sousední obce Blučina dostupné po *II/416*. Do budoucna je mezi Vojkovicemi a Hrušovany plánována realizace Silničního obchvatu obce Blučina, tedy napojení silnice *II/416* na silnici *II/425* u benzinové čerpací stanice ve Vojkovicích na obchvat Hrušovany na silnici *III/41619* v jihozápadní části území Vojkovic. Síť účelových komunikací je stabilizovaná. Seznamu projektů PRO z roku 2016 nicméně vytyčoval vybudování dopravní obslužnosti pro lokality u rybníku Šimlochy a Šejba (předpokládané zahájení 2017-2018), zlepšení příjezdových poměrů k rodinným domům na ulici Polní (2019-2021), rekonstrukci příjezdové komunikace k železniční zastávce Vojkovice nad Svatkou (2017-2020) a výstavbu komunikace v ulici Rajhradská s napojením na silnici *II/425* (2018-2020).



Obr. 16 Mapa znázorňující přehled dopravní infrastruktury a dopravní zatížení obecních komunikací podle průměrného počtu vozidel, který projel vybraným úsekem během 24 hodin

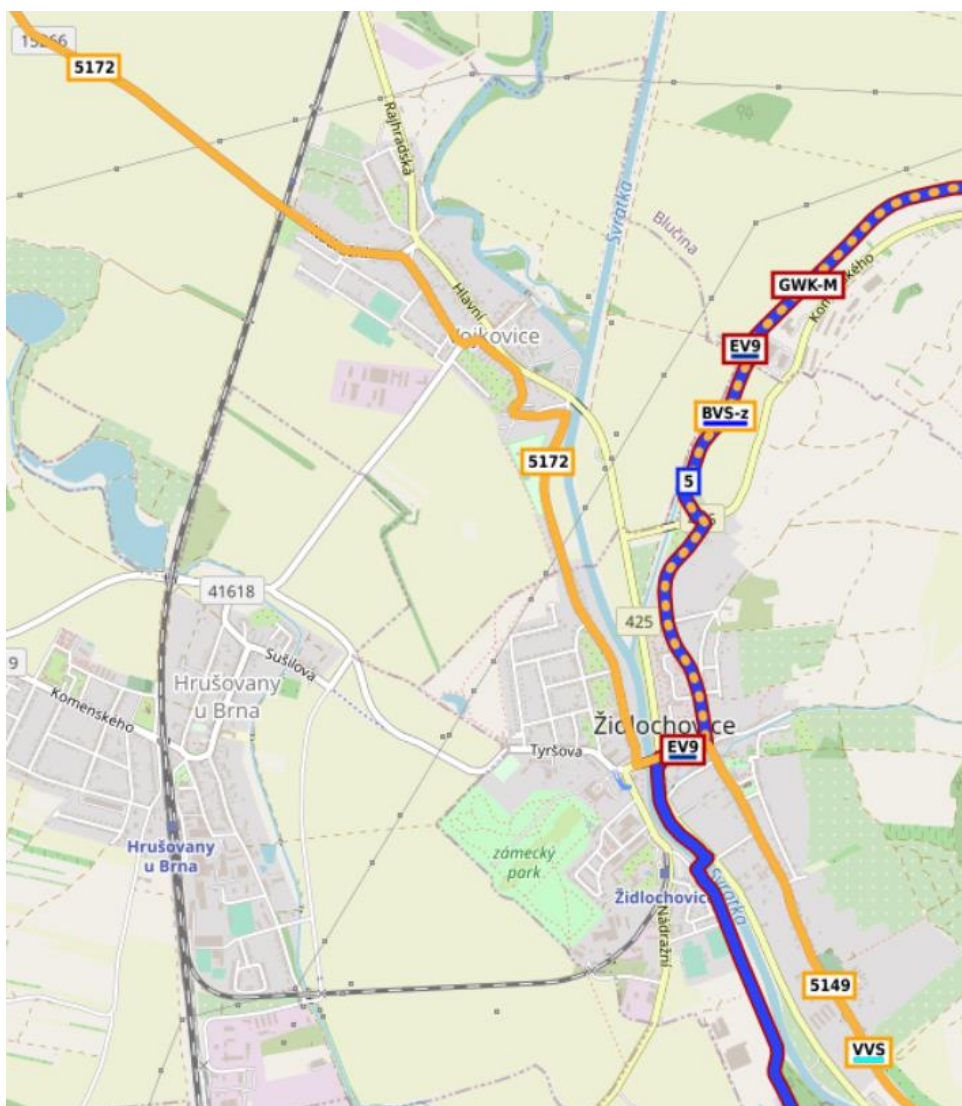
Zdroj: ŘSD ČR, 2021



Podle výsledků Sčítání dopravy 2016 ŘSD ČR (Obr. 16) projelo po silnici II/425 průměrně denně 8 329 vozidel, z toho 583 těžkých nákladních vozidel a to i přesto, že v obci je zakázán tranzit vozidel s hmotností nad 5 tun. Tento tranzit způsobuje významné zatížení obecních komunikací. Pomoci by mohlo koordinované monitorování tranzitu policií.

Vojkovicemi dále prochází železniční trat č. 250 (Havlíčkův Brod – Brno – Kúty), která je součástí I. hlavního koridoru Českých drah v kategorii dráhy celostátní. Do budoucna se na severozápadě katastru obce očekává i vedení vysokorychlostní trati (VRT) Brno – Břeclav – hranice ČR (respektive Vídeň). V současnosti je tento projekt stále ve studijní fázi, v blízké době se však předpokládá vydání územního rozhodnutí. Stavební práce na VRT by tak mohly teoreticky započnout již v roce 2025. Obec se vůči současné studii vyhradila kvůli způsobu vedení trati s ohledem na vliv na životní prostředí.

Územím také prochází cyklotrasa 5172 (úsek Domašov – Rosice – Zbýšov – Neslovice – Dolní Kounice – Pohořelice) v sousedních Židlochovicích navazující na cyklostezku Brno-Vídeň a systém Moravských vinařských stezek (konkrétně Brněnskou a Velkopavlovickou vinařskou stezku) (Obr. 17).



Obr. 17 Cyklotrasa 5172 procházející přes katastr Vojkovic a na ni navazující cyklotrasa Brno-Vídeň (stezka č. 5), respektive část evropské trasy EuroVelo 9: Balt – Jadran (EV 9), Greenway Krakov–Morava–Vídeň (Jantarová stezka) (GWK-M) a lokálních moravských vinných stezek Brněnské (BVS-z) a Velkopavlovické (VVS)

Zdroj: Waymarked Trails: Cyklistika, 2021



Obec má v posledních letech zájem na dobudování lokální cyklistické infrastruktury, což reflektoval i seznam projektů PRO z roku 2016, kde bylo navrženo vybudování cyklostezky Vojkovice – Hrušovany u Brna navazující ve Vojkovicích na regionální cyklostezku 5172 (předpokládaná realizace 2017-2018) a vybudování přímé cyklostezky Vojkovice – Blučina navazující zde na cyklistickou stezku Brno – Vídeň (předpokládaná realizace 2017–2019). Ani jedna z nich však prozatím nebyla realizována, jelikož jsou v kompetenci Sdružení cyklistická stezka Brno - Vídeň. Podle Sčítání ŘSD ČR 2016 projelo průměrně obcí 101 cyklistů za den. Pro pěší je pak v obci vybudován systém povětšinou zrekonstruovaných chodníků se zámkovou betonovou dlažbou. Podle informací obce (k roku 2018) je v horší kvalitě asi 20 % chodníků, u nichž se očekává rekonstrukce.

## DOPRAVNÍ OBSLUŽNOST

Obec má vysokou obslužnost veřejnou hromadnou dopravou (VHD) v rámci IDS JMK. V posledních letech však četnost spojů postupně klesá, k nejvýznamnějšímu poklesu došlo roku 2020 v souvislosti se vznikem dopravního terminálu v Židlochovicích. Vlakové spojení osobními vlaky se zastávkou ve Vojkovicích (zastávka Vojkovice nad Svratkou) zajišťuje společnost České dráhy na tratích poskytujících přímé spojení jak do sousedícího regionálního centra Židlochovice, tak do krajského centra Brna a potažmo i širšího regionu JMK a části Vysočiny.

Tyto vlaky tak představují nejrychlejší a také nejfrekventovanější přímé spojení s Brnem i Židlochovicemi (počet spojů viz. Tab. 4). Cesta vlakem do nebo z Brna trvá do 19 minut, do Židlochovic 7 minut. Nejčasnější vlak do Brna jede vždy v 4:47 a nejpozdější ve 22:34 (všední dny), respektive v 4:58 a 22:02 (víkend). V opačném směru z Brna do Vojkovic jede nejčasnější v 4:10, respektive 0:44 (víkend) a nejpozdější vždy v 22:40. V případě Židlochovic jede nejčasnější vlak v 5:12 (všední dny), respektive 5:56 (víkend) a nejpozdější v 22:56. V opačném směru z Židlochovic do Vojkovic jede nejčasnější vlak ve 4:40 (všední den), respektive 4:51 (víkend) a nejpozdější vždy v 21:54. Samotná vlaková zastávka *Vojkovice nad Svratkou* se nachází v zanedbaném stavu (zejména problém s graffiti) a má slabší doprovodnou infrastrukturu (např. stojan na kola, odpadkový koš, informační tabule, parkovací místa) (Obr. 18). Obec by však ráda získala prostředky na zakoupení cykloboxů, popřípadě stojanů na kola (usnesení v roce 2021). Obec zde také dlouhodobě řeší problém s nevyhovujícími přístupy z hlediska bezpečnosti a bezbariérovosti, a to zejména v případě schodiště a podchodu pod viaduktem, které představují významné riziko pro uživatele zastávky.

Tab. 4 Počet přímých vlakových spojů spojující Vojkovice s nadřazenými správními a obslužnými centry v závislosti na dnech v týdnu a období (k březnu 2021)

VLAPOVÝ SPOJ	Všední dny	Víkend
Vojkovice – Brno	29	19
Brno – Vojkovice	28	18
Vojkovice – Židlochovice	27	17
Židlochovice – Vojkovice	28	18

Zdroj: Idos.cz, 2020



Obr. 18 Současný stav vlakové zastávky Vojkovice nad Svatkou  
 Zdroj: Vojkovice oficiální stránky obce, 2014

Nadřazená správní a obslužná centra Židlochovice a Brno jsou z Vojkovic dostupná také autobusovými spoji (Tab. 5) provozovanými společnostmi BORS BUS s.r.o. ze zastávek *Vojkovice* a *Vojkovice, sídliště*. Trasu obsluhuje linka 505 Židlochovice – Rajhrad – Brno. Jízda do Židlochovic trvá okolo 4 min., jízda do Brna, nejčastěji na zastávku *Ústřední hřbitov*, trvá mezi 20–30 min. První spoj ve směru do Brna jede v pracovní dny z Vojkovic vždy v 4:35, poslední v 22:20. V opačném směru z Brna do Vojkovic jede první spoj v pracovní dny v 4:59 a poslední 22:44. Do Židlochovic jede z Vojkovic první spoj ve všední dny v 4:39, o víkendu v 5:04 a poslední vždy v 23:04. V opačném směru ze Židlochovic vyjíždí první spoj ve všední dny vždy v 4:17 a poslední v 22:16. O víkendu jede první v 4:48 a poslední v 22:48.

Tab. 5 Počet přímých autobusových spojů spojující Vojkovice s nadřazenými správními a obslužnými centry v závislosti na dnech v týdnu a období (k březnu 2021)

AUTOBUSOVÝ SPOJ	Všední dny	Víkend
Vojkovice – Brno	22	-
Brno – Vojkovice	22	-
Vojkovice – Židlochovice	28	11
Židlochovice – Vojkovice	28	11

Zdroj: Idos.cz, 2020

Zastávka autobusu Vojkovice byla k dubnu 2019 (Google street view) vybavená přístřeškem, odpadkovým koš a novou zámkovou dlažbou (ve směru na Židlochovice). Ve směru na Rajhrad byla bez přístřešku, vybavena lavičkou, košem a spravenou zámkovou dlažbou. Zastávka *Vojkovice, sídliště* ve směru na Rajhrad byla nově rekonstruovaná, chyběla zde však doprovodná infrastruktura (koš, lavička, přístřešek). V opačném směru do Židlochovic nebyla zastávka ani rekonstruována ani vybavena doprovodnou infrastrukturou. Záměrem ÚP je však tuto zastávku zcela přesunout jižním směrem.



Parkoviště jsou ve Vojkovicích naproti kostelu před restaurací naproti kostela, obecním úřadem, Motelem, areálem mlýna, hřbitovem, u hřiště a u obchodu s potravinami. Další parkovací kapacity jsou v odstavných pružích podél hlavní komunikace II/425. Do budoucna by měla realizována parkovací plocha ještě v blízkosti hřiště (v ÚP „Pod hřištěm“) a také dobudována v návaznosti na parkoviště před obecním úřadem společně s veřejnou zelení a cykloodpočívadlem. Stojany pro kola byly umístěny pouze před obchodem, obecním úřadem a před zmíněnou restaurací (Google street view 2019).

**Silné stránky:** rozvinutá technická infrastruktura, blízkost D52 a D2, velká obslužnost různými druhy veřejné dopravy, investice do infrastruktury

**Slabé stránky:** vysoké dopravní zatížení, stav zastávky vlaku, horší stav některých komunikací a chodníků, klesající počet spojů VHD, slabší systém cyklostezek, horší dopravní dostupnost k rybníkům Šimlochy a Šejba

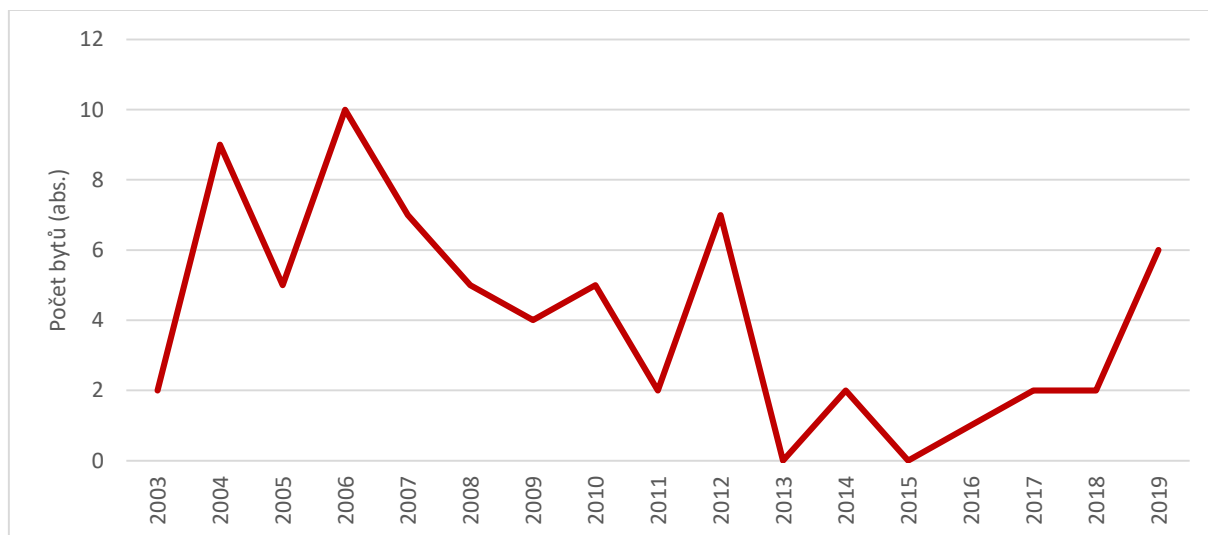


## VYBAVENOST

### BYDLENÍ

Vojkovice mají charakter původně zemědělské obce táhnoucí se podél hlavní ulice s návší, kterou prochází dnešní dopravní tepna II/425. Toto jádro obce je tvořeno převážně souvislou řadou dnes rodinných domů sdílejících boční stěny, tedy zástavbou typickou pro region jižní Moravy. Zástavba je jedno až dvoupodlažní. Dříve byla obec tvořena především většími zemědělskými domy přimknutými k návsi s hospodářským zázemím přecházejícím v záhumení pozemky. Růst zástavby obce je dlouhodobě ovlivňován na severu a východě vodními toky a jejich záplavovým územím, na západě železniční tratí a na jihu kvalitní zemědělskou půdou. Rozvoj bydlení tak probíhal a je očekáván především v severozápadní části obce v prostoru mezi původní zástavbou a železniční tratí („Nad Družstevní“) a na západním okraji obce (v okolí hřiště) s ohledem na hygienické limity plynoucí z drážní a silniční dopravy a areálu výroby (Agro Vojkovice) a zábor kvalitní zemědělské půdy (viz. ÚP). Rozvojové plochy bydlení budou řešeny v novém ÚP. Nejprve se však ze strany obce počítá se zastavením proluk. Až poté by měly být otevřeny nové rozvojové plochy pro bytovou výstavbu.

Předešlý rozvoj ve zmíněných lokalitách je patrný na vývoji leteckých snímků v období 2003–2012 a dokládá jej i vývoj počtu dokončených bytů (Obr. 19), který souhlasí i s výsledky migračního přírůstku (Obr. 4). Dle SLDB bylo v roce 2011 v obci 364 domů, z toho 360 rodinných a 4 bytové, s 395 hospodařícími domácnostmi. V roce 2019 se zde dle obce nacházelo 351 adres. K obci náleží také zahrádkářsko-rekreační území rybníků Šejba a Šimlochy. V zájmu obce je udržet původní funkci tohoto území a zabránit nevhodné výstavbě a aktivitám potenciálně plynoucí ze vstupu investorů do této oblasti, jež je v jejich neustálém zájmu.



Obr. 19 Vývoj počtu dokončených bytů ve Vojkovicích v období 2003–2019  
Zdroj: VDB ČSÚ, 2019





## VZDĚLÁVACÍ INSTITUCE

---

V obci je přítomná základní a mateřská škola Vojkovice (Obr. 20). ZŠ je tvořena pouze prvním stupněm a školní družinou. MŠ má 2 třídy a se ZŠ sdílí společnou jídelnu. Ta byla v roce 2020 rekonstruována v rámci opravy hospodářského pavilonu v MŠ. Budova ZŠ prošla rekonstrukcí již v roce 2013, prostor před ní pak v roce 2018. Pro MŠ bylo v roce 2015 zbudováno dětské hřiště a zahrada v přírodním stylu. Do budoucna se očekává ještě rekonstrukce zdi a oplocení okolo MŠ, realizace nového dopravního hřiště v MŠ a zbudování hřiště na dvoře ZŠ. ZŠ nabízí řadu volnočasových aktivit a kroužků pro děti. Děti MŠ mohou děti navštěvovat kroužek lidových tanečků. V rámci ZŠ jsou nabízeny i pohybové aktivity pro místní ženy.



Obr. 20 Mateřská škola (vlevo) a základní škola (vpravo) ve Vojkovicích  
Zdroj: Škola Vojkovice, 2021

Za vyšším než prvostupňovým vzděláním, pak musí žáci z Vojkovic dojíždět do sousedních Židlochovic, se kterými mají Vojkovice uzavřenou dohodu o společném školském obvodu. V Židlochovicích jsou 2 ZŠ s druhým stupněm a osmileté gymnázium. Nachází se zde také nejbližší ZUŠ, další je dostupná v Rajhradě. Zde je kromě ZŠ také Střední zahradnická škola Rajhrad. Další možnost veškerých druhů vzdělávání je dostupná v Brně.

## ZDRAVOTNICKÉ SLUŽBY

---

Ve Vojkovicích zcela absentují zdravotnické služby pro obyvatele obce. Nejbližší komplexní zdravotnická péče včetně specializací je dostupná v Židlochovicích, kde se kromě soukromých ordinací nachází i poliklinika a zdravotnická laboratoř JS-lab a.s. Nejbližší nemocnice a také i pohotovost se nachází v Hustopečích, které jsou ve vzdálenosti okolo 16 min. autem. Zde je však pohotovost pouze pro dospělé. Další možností je Brno, kde je dostupné i větší spektrum specializované péče. Z hlediska veterinární péče je v obci k dispozici ordinace MVDr. Josef Smejkal. Kromě toho sem pravidelně z Židlochovic zajíždí MVDr. Jindřich Vašák kvůli očkování psů.

## SOCIÁLNÍ SLUŽBY

---

Ve Vojkovicích se žádná nabídka sociálních služeb nevyskytuje, vyjma školy pro výcvik vodících psů. Do obce však zajíždí pečovatelská služba z oblastní charity Rajhrad, která v Rajhradě také provozuje lůžkový hospic, domácí hospic, odlehčovací služby, chráněné bydlení sv. Luisy, nízkoprahové centrum pro děti a mládež Vata, domácí zdravotní péči,



fyzioterapie, půjčovnu pomůcek a sociální poradenství. V Rajhradě je dále také domov pro seniory Dům matky Rosy Rajhrad a Akátový dům Rajhrad. V sousedních Židlochovicích se pak nalézá pečovatelská služba Židlochovice, denní stacionář, komunitní centrum a pobočka Rajhradského centra Vata. V okolí je také dostupné chráněné bydlení Nosislav, Domov se zvláštním režimem Villa Martha v Hrušovanech u Brna, dům s chráněnými byty Blučina, dům s pečovatelskou službou Žabčice a Senior park Medlov. Do budoucna je však v obci zamýšlena výstavba chráněného bydlení pro seniory.

## KOMERČNÍ A VEŘEJNÉ SLUŽBY

---

Ve Vojkovicích se nachází množství různorodých služeb (kromě těch již zmiňovaných - viz Ekonomické subjekty) v oblasti maloobchodu, velkoobchodu, servisu, dopravních služeb, distribuce, výpůjček, instalatérství a kadeřnictví. Z hlediska plnění primární místní obslužnosti by se dali zmínit především potraviny – Horáková, čerpací stanice EuroOil. Z řad pohostinství se dá ve Vojkovicích nalézt Občerstvení U Dohnalů, zahradní restaurace Lumbarda, Kavárna Naše Caffè, Zmrzlina U Machů, restaurace Sport Vojkovice, Pohostinství Vojkovice (ul. Blatná), Disco Oáza a restaurace naproti kostela. Ubytovat se dá v Motelu Vojkovice a Penzionu U řeky. Ubytování bylo v minulosti poskytováno i v objektu restaurace a penzionu naproti kostela. Majitelé a provozovatelé tohoto objektu se však často mění, nelze tak předvídat budoucí nabídka služeb.

V obci není pošta, ale obyvatelé mohou využít služeb Czech Point na obecním úřadě. Zde se nachází také obecní knihovna. Obecní mobiliář vyjma košů se jeví jako poměrně řídké rozmístěný, absentující nebo vhodný k obnově (lavičky, stojany na kola, kryté zastávky, dekorativní prvky, uliční značení).

## BEZPEČNOST A IZS

---

Vojkovice spadají do IZS JMK, jenž zajišťuje koordinaci záchranných a likvidačních prací a odpovídá za přípravu na mimořádné události. Na místní úrovni zabezpečuje starost o bezpečnost obce Vojkovice městská policie Židlochovice a hasičská záchranná služba JMK (jednotka požární ochrany stupně JPO I.), územní odbor Brno – venkov s hasičskou stanicí v Židlochovicích.

**Silné stránky:** rozvoj bytové výstavby, investice do vzdělávacích zařízení, dostupnost různorodých služeb, pohostinství a ubytování

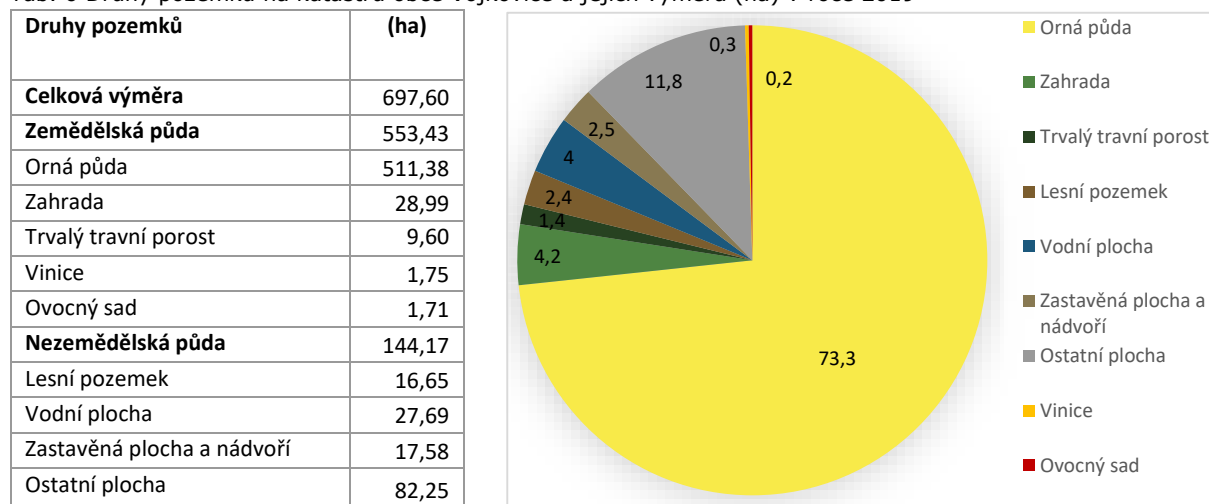
**Slabé stránky:** absence základních zdravotních služeb v obci, mobiliář

## ŽIVOTNÍ PROSTŘEDÍ A KRAJINA V ÚZEMÍ

### CHARAKTERISTIKA

Obec Vojkovice se rozkládá v Dyjsko-svrateckém úvalu ve výšce asi 182 m n. m. na pomezí geomorfologických jednotek Syrovické pahorkatiny na západě a Svratecké nivy na východě katastru. Většina území obce na západ od vodních toků leží na černozemích, zatímco v jejich blízkosti je půdní pokryv tvořen nejvíce fluvizeměmi (Vojkovický náhon, Svratka) a méně pak černicemi (Litava) typickými pro nivní a lužní oblasti. V blízkosti rybníka Šimlochy a na severozápadní hranici katastru nad Vojkovickým náhonem se mimo to vyskytují ještě malé plochy kambizemě v zalesněných oblastech. Z hlediska klimatu se většina území nalézá dle kategorizace CENIA ve velmi teplé na srážky chudé oblasti, menší v teplé na srážky chudé oblasti (severozápad území). Dle Quittovi klasifikace pak v klimatické oblasti T4, tedy oblasti s velmi krátkým a teplým jarem, velmi dlouhým, suchým a teplým létem, velmi krátkým a teplým podzimem a velmi krátkou, teplou, suchou až velmi suchou zimou. Průměrný roční úhrn srážek se v T4 pohybuje okolo 500–650 mm a průměrná roční teplota vzduchu pak okolo 9–10 °C. Popsané charakteristiky vytvářejí podmínky, díky kterým se Vojkovice rozkládají na úrodných zemědělských půdách I. a II. třídy ochrany, které jsou zde z větší části zorněné (73,3 %). Na nich se na severozápadě území také rozkládá honitba Vojkovice o výměře 703 ha. Z menší části zemědělské půdy slouží jako zahrady, trvalé travní porosty, ovocné sady a vinice (Tab. 6, Obr. 21). Nezemědělské půdy tvoří necelých 21 % výměry území, z čehož jen 2 % tvoří lesní pozemky a 4 % vodní plochy. Právě na těchto půdách jsou pak soustředěny přírodní hodnoty Vojkovic, a to v okolí rybníků Šimlochy a Šejba a v okolí Vojkovického náhonu a Svratky (významné krajinné prvky Ke staré cihelně, Mlýnský náhon, Vojkovická vrbovna – jižní mokřad). Ve zbytku území je zastoupení přírodních hodnot minimální.

Tab. 6 Druhy pozemků na katastru obce Vojkovice a jejich výměra (ha) v roce 2019



Obr. 21 Druhy pozemků na katastru obce Vojkovice a jejich podíl (%) na celkové výměře Vojkovic v roce 2019  
Zdroj: VDB ČSÚ, 2019

Území je nicméně kvůli vysokému podílu orné půdy a nízké lesnatosti exponované a náchylné k větrné i vodní erozi. Z hlediska větrné eroze je většina orné půdy podle metodiky LPIS půdou mírně ohroženou. Na levém břehu Svratky se však nachází i menší území s půdami větrnou erozí silně ohroženými i nejohroženějšími. Před erozí půdu chrání systém větrolamů v extravilánu obce. Z hlediska vodní eroze jsou pak mírně až silně erozně ohroženy zejména plochy v okolí rybníků a některé oblasti orné půdy na západ



od železniční tratě. Do budoucna jsou ze strany obce plánovány další protierozní opatření (např. větrolamy, protierozní meze, travnaté porosty, ÚSES) a navýšení retenční schopnosti krajiny. Na území obce je také velice nízký koeficient ekologické stability 0,11. Území je tak na dolní hranici území nadprůměrně využívaného, se zřetelným narušením přírodních struktur, základní ekologické musí být soustavně nahrazovány technickými zásahy.

Obec samotná a potažmo místní aktéři se dlouhodobě zasazují o zlepšování kvality životního prostředí. Kromě místních spolků a vzdělávacích institucí lze zmínit zavedení nových zemědělských praktik ze strany Agro Vojkovice (greening/pěstování meziplodin). Ze strany obce je snaha o minimalizaci fragmentace území, zajištění ekologických funkcí krajiny, obnovu a ochranu krajinných prvků a rázu, rozšiřování a péče o veřejnou zeleň s cílem vytvoření kvalitního veřejného prostoru, vyrovnaní teplotních extrémů, zlepšení kvality ovzduší a zadržování vody. Obci nicméně chybí koncepční přístup k zeleni a veřejnému prostoru (dle rozboru krajinné architektky v roce 2019).

## **VODSTVO**

---

Katastrálním území obce přímo protéká řeka Svatka a Vojkovický náhon. Vojkovický náhon, nazývaný také Mlýnský náhon, je meandrující tok odebírající vodu ze Svatky u Rajhradu, na němž se v lokalitě Vojkovická vrbovna nachází rozdělovací jez přivádějící v pravé větvi vodu k vodní elektrárně umístěné v areálu Vojkovického mlýna. Náhon pak na území obce ústí zpět do Svatky. Kromě těchto dvou vodotečí tvoří část jižní hranice katastru řeka Šatava, zatímco část východní hranice vede podél řeky Litavy. Jihovýchod katastru se tak nachází v aktivní zóně záplavových území Svatky a Litavy, stejně tak jako v záplavovém území stoleté vody. Na území Vojkovic postupně vzrůstají protipovodňová opatření, konkrétně systém ochranných zdí a hrází. Kromě vodních toků se pak na jihu území obce vyskytují 2 vodní plochy – rybníky Šejba a Šimlochy a ochranné pásmo vodních zdrojů okolo Vojkovického vrtu. Celé území spadá do povodí Svatky, na národní úrovni do povodí Moravy, závod Dyje.

## **OCHRANA ŽIVOTNÍHO PROSTŘEDÍ**

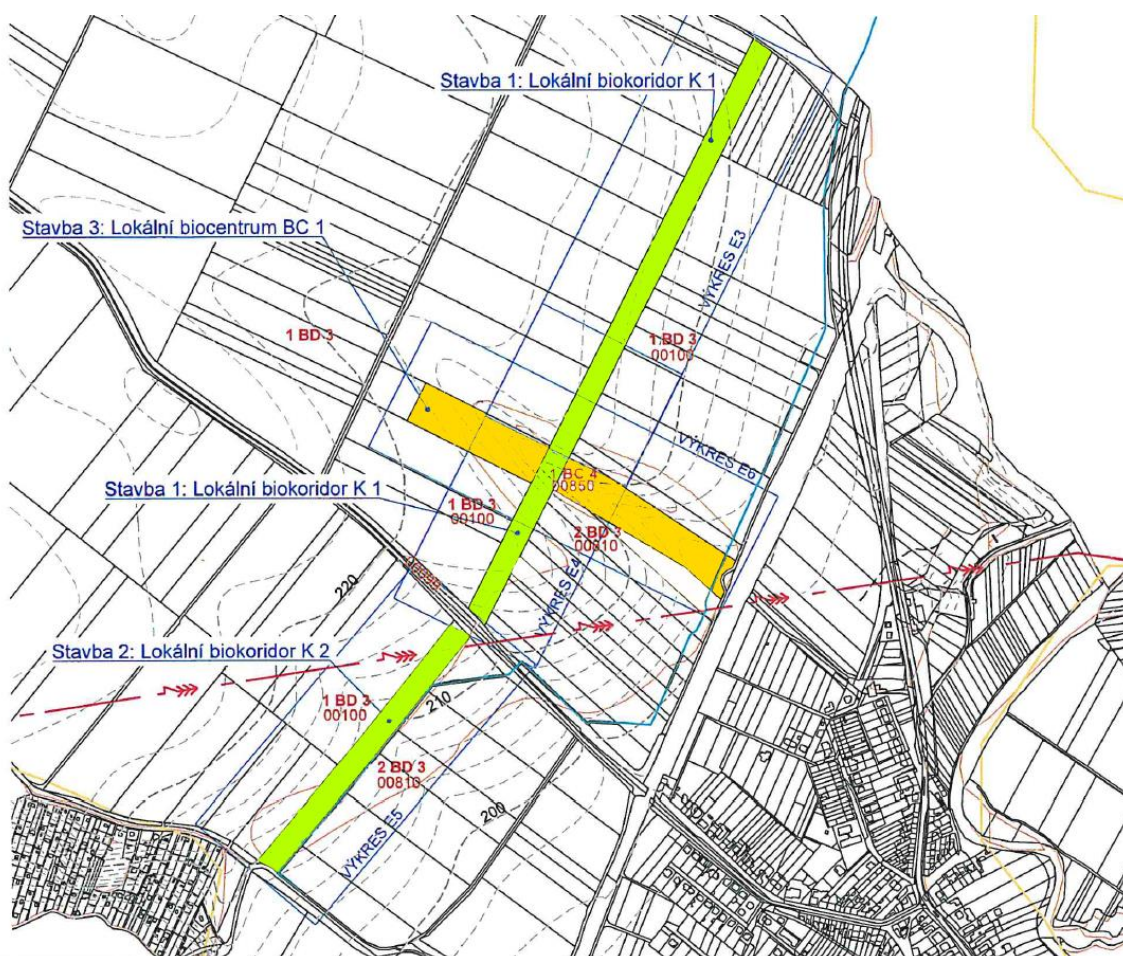
---

Na území Vojkovic se nenachází žádná velkoplošná ani maloplošná zvláště chráněná území. Územím nicméně prochází územní systém ekologické stability (ÚSES), jehož cílovými ekosystémovými skladebnými částmi jsou nivní ekosystémy a mezofilní lesní až lesostepní ekosystémy. ÚSES je zde tvořen dvěma regionálními biocentry – Slámová a Neugrund a na ně napojenými dílčími částmi 4 regionálních biokoridorů. Součástí regionálního biocentra Slámová je významný krajinný prvek Vojkovická vrbovna – jižní mokřad (Obr. 22), nacházejí se v blízkosti Vojkovického náhonu a zdejšího mlýna. Zdejší systém asi 500 hlavatých vrb vytváří jednu ze dvou největších vrboven na území České republiky, která poskytuje útočiště mnoha živočišným druhům, včetně vzácných druhů. Mimo to se v této oblasti dlouhodobě vyskytuje i chráněný bobr evropský, na jehož přítomnost musí reagovat některá krajinná opatření (např. ochrana stromů pletivem). Za zmínku stojí také asi stoletá lípa u křižovatky ulice Prátna a Hrušovanská, která byla prohlášena významným stromem obce.



Obr. 22 Vojkovičská vrbovna – jižní mokřad, významný krajinný prvek (vlevo), ořez vrb hlavatých (vpravo)  
Zdroj: Vojkovice oficiální stránky obce, 2021

Do budoucna se počítá s dalším rozšiřováním regionálních i lokálních biokoridorů a biocenter a obecně s podporou obnovy krajinných prvků ze strany obce. V současnosti již na severozápadě katastru započala realizace 3 prvků ÚSES (jaro 2021, Obr. 23) a to výsadba lokálních biokoridorů K1 (42 696 m<sup>2</sup>) a K2 (21 859 m<sup>2</sup>) a lokálního biocentra BC1, které bude zároveň sloužit jako protierozní opatření (44 567 m<sup>2</sup>). Tato akce je v gesci Státního pozemkového úřadu, o samotnou realizaci investice se stará společnost KAVYL. Po realizaci předmětných výsadeb a ukončení následné péče (3 roky) budou výsadby předány do vlastnictví obci.



Obr. 23 Poloha nově realizovaných prvků ÚSES severozápadně od zastavěného území obce Vojkovice  
Zdroj: Státní pozemkový úřad, 2021



## ZNEČIŠTĚNÍ A BROWNFIELDY

---

Na katastrálním území Vojkovic se dle Národní databáze brownfieldů (Czech Invest) nenacházejí žádné brownfieldy, což potvrzuje i databáze brownfieldů RRAJM. Na území obce se taktéž nevyskytuje žádná kontaminovaná lokalita dle portálu SEKM3 MŽP. Z hlediska znečištění se dá v obci mluvit o hlukovém zatížení plynoucím z významného vlakového koridoru, respektive frekventovaných silničních komunikací a případně areálu Agro Vojkovic, kde je lokalizována lehká výroba nebo mlýna společnosti Penam, jehož provoz způsobuje vyšší prašnost a hluk. Mlýn společnosti Penam je kromě toho i na seznamu znečišťovatelů sdružení Arnika (přenos polychlorovaných bifenilů v odpadech v roce 2013). Kvalita vzduchu se jinak může zhoršovat také lokálně a krátkodobě v závislosti např. na dopravě nebo spalování odpadu.

## ODPADOVÉ HOSPODÁŘSTVÍ

---

O svoz komunálního odpadu se v obci starala společnost AVE. Svoz separovaného odpadu byl až do roku 2019 řešen prostřednictvím svozu sběrných hnízd na vytříděný odpad. Na základě ankety však bylo rozhodnuto třídřit většinu odpadu rovnou v domácnostech (papír, plast, bioodpad), tento systém třídřený je však na dobrovolné bázi a část obyvatelstva Vojkovic tak i nadále bude moc využívat sběrných hnízd. Ve Vojkovicích se jinak nachází sběrný dvůr určený pro objemnější, nebezpečné a jinak specifické odpady, který je otevřen ve středu a sobotu. Zde se dá odevzdat mimo jiné i použitý kuchyňský olej a některé elektrozařízení. V současnosti probíhá výběr nové svozové firmy, která bude zajišťovat nakládání s odpadem (včetně sběrného dvora).

Dvakrát ročně je zde také organizován mobilní sběr nebezpečných odpadů, které jsou likvidovány společností ASEKOL, a.s. Po obci jsou jinak rozmístěny veřejné odpadkové koše, které byly v roce 2020 doplněny o zásobníky sáčků na psí exkrementy. Do budoucna je zamýšleno také vybudování střediska odpadů a to v nově vymezené ploše výroby a skladování (viz. Obr. 13). Kromě toho je v obci každoročně pořádán Den pro Vojkovic, úklidová akce obce iniciovaná sdružením Vojkovická rozinka z. s. (před 2017 Tazíkem) a pravidelný jarní úklid větrolamů organizovaný Mysliveckým spolkem. Sdružení aktivních seniorů obvykle vypomáhá s úklidem po všech veřejných společenských akcích.

**Silné stránky:** vhodné podmínky pro zemědělství, krajinné prvky s vysokou přírodní hodnotou, snaha o zlepšování kvality životního prostředí, protipovodňová opatření, odpadové hospodářství

**Slabé stránky:** nízká ekologická stabilita a krajinná diverzita, zábor půdy, náchylnost k erozi, záplavová oblast, hlukové zatížení



## CESTOVNÍ RUCH A VOLNÝ ČAS

### CESTOVNÍ RUCH A UBYTOVACÍ KAPACITY V OBCI

Vojkovice jsou z turistického hlediska destinací s potenciálem k cestovnímu ruchu, a to i přesto, že v obci samotné se nachází pouze několik kulturních památek – pozdně gotický kostel sv. Vavřince, sochy sv. Vavřince a sv. Floriána, boží muka, vojkovický mlýn, náves, pomník padlým za 1. světové války, socha Josefa II. a kamenný kříž z roku 1770. První 4 zmíněné památky jsou památkově chráněny. Obec samotná iniciuje rekonstrukci a restaurování zmíněného kulturního dědictví (Obr. 24).



Obr. 24 Památkově chráněné kulturní památky – kostel sv. Vavřince (vlevo) a boží muka (vpravo)  
Zdroj: Vojkovice oficiální stránky obce, 2021

Tento potenciál je dán polohou Vojkovic v turisticky velice zajímavé oblasti jižní Moravy známé vinařstvím a množstvím památek. Obcí prochází zmiňovaná cyklotrasa 5172, která v Židlochovicích navazuje na cyklistickou stezku Brno-Vídeň a napojuje obec také i na systém moravských vinařských stezek. Díky tomu se dá z Vojkovic navštívit většina nejatraktivnějších míst jižní Moravy i na kole (Např. Novomlýnské nádrže, Lednicko – Valtický areál). S tím koresponduje i fakt, že všechna vlaková spojení procházející Vojkovicemi jsou vhodná pro přepravu kol. Dále obcí prochází také turistická trasa Svatojakubská poutní cesta na trase Brno – Mikulov (úsek Rajhrad – Vojkovice – Židlochovice).

V bezprostřední blízkosti mohou turisté navštívit rozhlednu Akátová věž, přírodní park Výhon, město Židlochovice, jeho zámek, sklepení, vinotéku v infocentru či koupaliště (na katastru Vojkovic). Případně pak tradiční Meruňkobraní nebo některý z farmářských trhů. Do budoucna má přibýt do turistických atraktivit i nový archeopark Cezavy (asi 2023). V opačném směru je poté k navštívení město Rajhrad a zdejší Památník písemnictví na Moravě a kostel Benediktinského kláštera. Po cestě se dá projít i po naučné stezce Rajhradsko. Samotné Vojkovice mohou být zajímavé z hlediska sportovního rybolovu na rybníku Šimlochy nedaleko nějž se nachází i vinný sklep Šejba.



K roku 2018 byly ve Vojkovicích 3 hromadná ubytovací zařízení, dohromady s 23 pokoji a 52 lůžky. V nich se ubytovalo 1 877 hostů, z toho 168 nerezidentů. Zahraniční klientela tedy tvořila zhruba 9 % z celkového počtu hostů. Počet přenocování byl v tomto roce 5 079 nocí. Nerezidenti zde z toho strávili 426 nocí, tedy cca 8,4 % ze všech nocí. Průměrný počet přenocování se rovnal 2,7 nocím. V současnosti nabízí ubytování v obci Penzion U řeky, Motel Vojkovice a do nedávna i Slovenská Reštaurácia – Bowling Bar a Penzión Vaness (naproti kostela), jejíž provoz byl však kvůli pandemii ukončen (viz. Komerční a veřejné služby).

## **KULTURA A TRÁVENÍ VOLNÉHO ČASU**

---

Vojkovice žijí rozmanitým kulturním životem. V obci se nachází množství zájmových spolků, a to občanské sdružení Tazík (zaměřené na požární sport), VOJKOVIČÁCI, z.s., Rybářské sdružení Vojkovice o.s., Myslivecký spolek, Sdružení aktivních seniorů, SK Vojkovice, Tenisový klub Vojkovice, TJ Sokol Vojkovice, kulturní komise Obce Vojkovice, Vojkovické ženy z.s. a Vojkovická rozinka z.s. Tyto spolky se angažují ve volnočasovém vyžití a často spolu také spolupracují.

Během roku je tak v obci místními spolky pořádána řada aktivit. Na fotbalovém hřišti jsou pořádána fotbalová utkání a různé fotbalové turnaje pro děti i dospělé, tradiční Pálení čarodějnic, Svatovavřínecké hody, Ukončení prázdnin, Domácí zabíjačkové hody a občasně koncerty nebo diskotéky. Diskotéky jsou jinak pořádány v Disco klubu Oáza. V sokolovně se tradičně pořádají plesy (Myslivecký ples, Maškarní ples pro dospělé, Dětský maškarní ples), Babské hody, Dětský Halloween a burzy dětského oblečení s výtěžkem pro MŠ Vojkovice. Vojkovická rozinka z.s. ve spolupráci s ostatními spolky se v předchozích letech dále angažovala i v organizaci akcí jako Den pro Vojkovice, Dýňování, Drakiáda, Rozinkový babinec, Cesta za světélky, Uspávání broučků a Cesta duchů. Kulturní program pro děti pak organizuje i ZŠ a MŠ často ve spolupráci právě s Vojkovickou rozinkou nebo obecní knihovnou. Samotná knihovna čas od času pořádá tematické besedy. Keramická dílna KOVI pak dětem nabízí kurzy keramiky. Dále se ve Vojkovicích pravidelně koná také Svatohuberstská mše svatá, rozsvícení vánočního stromečku a tříkrálová sbírka.

V posledních letech vznikla v obci nová volnočasová zařízení, a to tenisové kurty a dětská hřiště v areálu fotbalového hřiště a před budovou myslivny zprovozněné v roce 2019. Ta by mělo v budoucnu doplnit nové sportovní a kulturně společenské zařízení v obci na místě dřívější sokolovny. Ta byla v roce 2020 převedena do vlastnictví obce a očekává se vypracování projektu na komplexní opravu nebo rekonstrukci objektu. ÚP dále zmiňuje rozšíření ploch sportu zejména pro tréninkové fotbalové hřiště, víceúčelovou halu a sportovní hřiště v lokalitě „Pod hřištěm“. Na přelomu roku 2020 a 2021 proběhla dále kompletní oprava sociálních zařízení na fotbalovém hřišti.

**Silné stránky:** poloha v blízkosti místních turistických atraktivit (Výhon, Rajhrad Židlochovice), napojení na významné cyklotrasy, obec je na trase Svatojakubské poutní cesty, bohatý spolkový a kulturní život, vzájemná spolupráce mezi místními aktéry

**Slabé stránky:** absence sportovní a kulturně společenské zařízení, neexistence vnitřních prostor pro sport, dlouhotrvající situace ohledně vlastnictví a rekonstrukce sokolovny





## SPRÁVA A ROZPOČET OBCE VOJKOVICE

### SPRÁVA OBCE

Obec Vojkovice je samosprávním subjektem se základní působností. Nejvyšším orgánem obce je patnáctičlenné zastupitelstvo, které je voleno vždy na období čtyř let a rozhoduje o věcech spadajících do samostatné působnosti obce. Zastupitelstvu se odpovídá pětičlenná rada obce, jejíž iniciativní a poradní orgány je sedmičlenná komise školská a kulturní. Kromě toho má obec ještě 2 výbory – finanční a kontrolní. Výkonným orgánem obce je obecní úřad v čele se starostou (Karel Klein) a místostarostou (Richard Večeřa) (v roce 2021). Obec je zřizovatelem Základní a mateřské školy Vojkovice. Dále je partnerem MAS Podbrněnsko a členskou obcí DSO Region Židlochovicko usilujících o rozvoj regionu.

### ROZPOČET OBCE

Základní rozpočet obce Vojkovice je zachycen na Tab. 7 pro roky 2015–2019, včetně zatím pouze schváleného rozpočtu bez závěrečného vyúčtování pro rok 2020 a rozpočtových návrhů pro roky 2021–2025. Obec během sledovaného období hospodařila s relativně vyrovnaným rozpočtem a vždy dle schváleného rozpočtu. Obec splácí 2 úvěry na investiční akce související se ZŠ a MŠ Vojkovice, ty jsou splatné do 20.3.2023. Vojkovice také každoročně čerpají dotace z různých zdrojů (MMR, MŠMT, JMK, SR, SFDI) na záměry spojené s rozvojem infrastruktury, ZŠ a MŠ, sportovního zázemí, kulturních a venkovských prvků, životního prostředí a realizaci ÚP a voleb. Samotná obec pak každoročně podporuje prostřednictvím darů a dotací různé místní zájmové činnosti. Z větších investičních akcí posledních let se dá zmínit zbudování dětského hřiště a zahrady v přírodním stylu v MŠ Vojkovice a rekonstrukce kotelny MŠ v roce 2015, oprava hřbitovní zdi a rekonstrukce chodníků v ulici Hlavní a Rajhradské v roce 2017, výstavba tenisových kurtů, obnova aleje kolem silnice II/425 Vojkovice – Židlochovice a revitalizace dětských hřišť ve Vojkovicích v roce 2019 a výsadba stromů a rekonstrukcí hospodářského pavilonu v mateřské škole v 2020.

Tab. 7 Rozpočet obce Vojkovice v letech 2017–2020\*\* a rozpočtový výhled do roku 2025

	Rok	Příjmy					Výdaje			Přebytek/ schodek	Podíl b. výdajů na c. příjmech
		Daňové	Nedaňové	Kapitálové	Přijaté dotace	CELKEM	Běžné	Kapitálové	CELKEM		
Závěrečné účty	2015	13 109	794	111	1 747	15 761	10 763	2 292	13 054	2 706	68 %
	2016	13 553	813	31	278	14 674	9 815	441	10 256	4 418	67 %
	2017	15 091	982	2	2 848	18 923	11 224	8 759	19 983	-1 060	59 %
	2018	16 730	658	5	2 100	19 492	13 788	4 338	18 126	1 366	71 %
	2019	18 353	719	6	2 715	21 792	12 616	2 617	15 233	6 559	58 %
Schválený* 2020		-	-	-	-	20 390	-	-	30 991	-10 601	-
Střednědobý výhled	2021	17 000	1 000	2	250	18 252	14 500	3 352	17 852	400	79 %
	2022	16 500	900	5	250	17 655	12 055	5 000	17 055	600	68 %
	2023	15 145	900	5	250	16 300	12 500	3 000	15 500	800	77 %
	2024	15 000	900	5	250	16 155	12 500	2 855	15 355	800	77 %
	2025	15 000	900	5	250	16 155	12 355	3 000	15 355	800	76 %

Zdroj: Obec Vojkovice 2020 (\* bez závěrečného vyúčtování, \*\* v tis. Kč, zaokrouhleno)

**Silné stránky:** investice do rozvoje obce, čerpání dotací, podpora zájmových činností ze strany obce

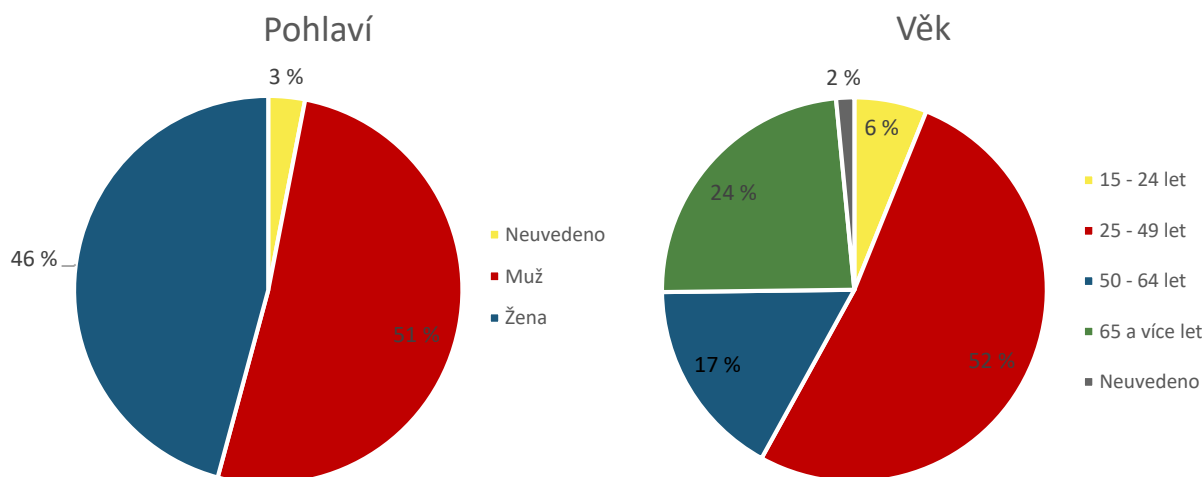
## DOTAZNÍKOVÉ ŠETŘENÍ

### ÚVODNÍ INFORMACE

K tvorbě Programu rozvoje obce Vojkovice byla prostřednictvím dotazníkového šetření přizvána i široká veřejnost v obci. Ta identifikovala vnímané problémy, které je potřeba řešit v nadcházejících letech. Šetření probíhalo během října 2021. Dotazník byl poskytnut ve dvou podobách – fyzické a elektronické. Fyzické dotazníky byly distribuovány obcí, odevzdat je bylo možné na Obecním úřadě nebo do určené nádoby v prodejně s potravinami Brněnka. Elektronické dotazníky byly zveřejněny prostřednictvím online platformy Formuláře Google a vyvěšeny na oficiální stránky obce a obecní Facebook. Dotazník mohl vyplnit každý ve věku od 15 let. Vyplněných dotazníků se vrátilo 131 kusů, což reprezentuje zhruba 17 % populace obce od 15 let. Výsledky průzkumu tak poskytují informačně hodnotný obsah a reprezentativně zachycují názory obyvatel.

### STRUKTURA RESPONDENTŮ

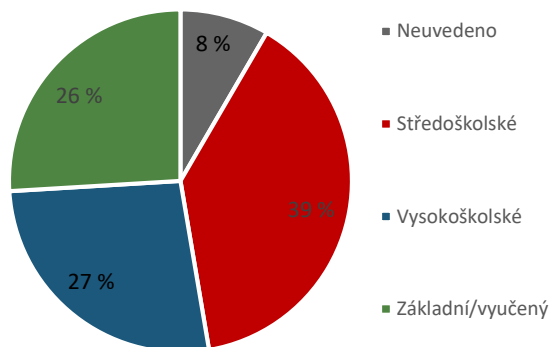
Do šetření se zapojilo 60 žen, 67 mužů a 4 respondenti se rozhodli své pohlaví nevyplnit. Procentuálně se tak jedná o 46 % žen, 51 % mužů, což v podstatě odpovídá demografickému složení populace. Věkové skupiny respondentů jsou až na skupinu mladých dospělých ve věku 15 – 24 let také poměrně rovnoměrně rozloženy (Obr. 25). Většina věkových skupin je tak v šetření dostatečně reprezentována.



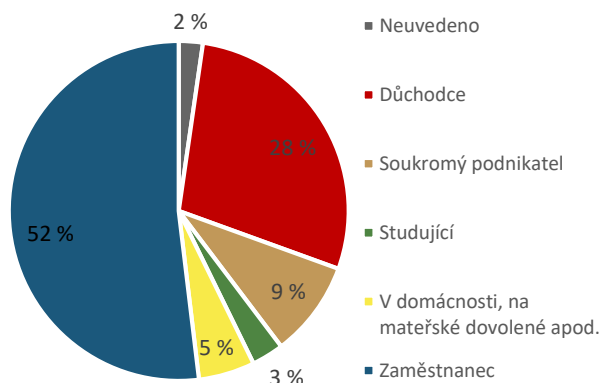
Obr. 25 Pohlaví a věkové složení respondentů ve Vojkovicích účastnících se dotazníkového šetření v roce 2021

Vzdělanostní struktura respondentů je také velmi vyrovnaná (Obr. 26). Největší podíl respondentů měl dosažené středoškolské vzdělání (39 %), velmi podobný podíl pak měl dosažené vysokoškolské vzdělání (27 %) nebo základního vzdělání včetně vyučení (26 %). Vzdělání se rozhodlo neuvést 8 % respondentů. Z hlediska ekonomické aktivity byla více než 1/2 respondentů v zaměstnaneckém poměru (52 %). Další významně zastoupenou skupinou byli lidé v důchodu (28 %), naopak podnikatelé (9 %), studenti (3 %) a lidé v domácnosti nebo na mateřské či rodičovské dovolené (5 %) byli zastoupeni pouze malým podílem a šetření tak nereflektuje detailněji jejich potřeby. I přesto, že by z těchto skupin respondentů mohlo být odpovědí víc, lze šetření považovat za vypovídající a nesoucí množství důležitých informací.

## Nejvyšší dosažené vzdělání



## Ekonomická aktivita



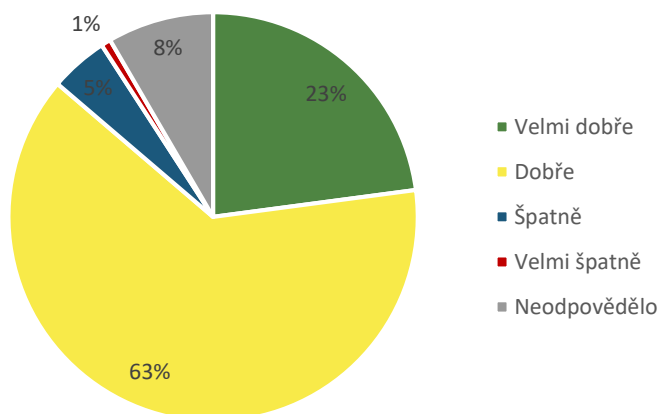
Obr. 26 Struktura respondentů dle nejvyššího ukončeného vzdělání a ekonomické aktivity respondentů ve Vojkovicích účastníků se dotazníkového šetření v roce 2021

## VÝSLEDKY DOTAZNÍKOVÉHO ŠETŘENÍ

### SPOKOJENOST SE ŽIVOTEM V OBCI

Obecná spokojenost se životem v obci byla v dotazníku zjišťována jako první (obr. 27). Naprostá **většina** dotazovaných (85 %) byla **spokojená se životem v obci**. *Velmi dobře* se ve Vojkovicích žije 23 % dotazovaným, *dobře* pak 63 % dotazovaným. Nespokojeno bylo jen 6 % dotazovaných obyvatel, z toho možnost *velmi špatně* využilo pouze 1 % dotazovaných.

## Jak se Vám v obci žije?



Obr. 27 Odpovědi respondentů na otázku „Jak se Vám v obci žije?“

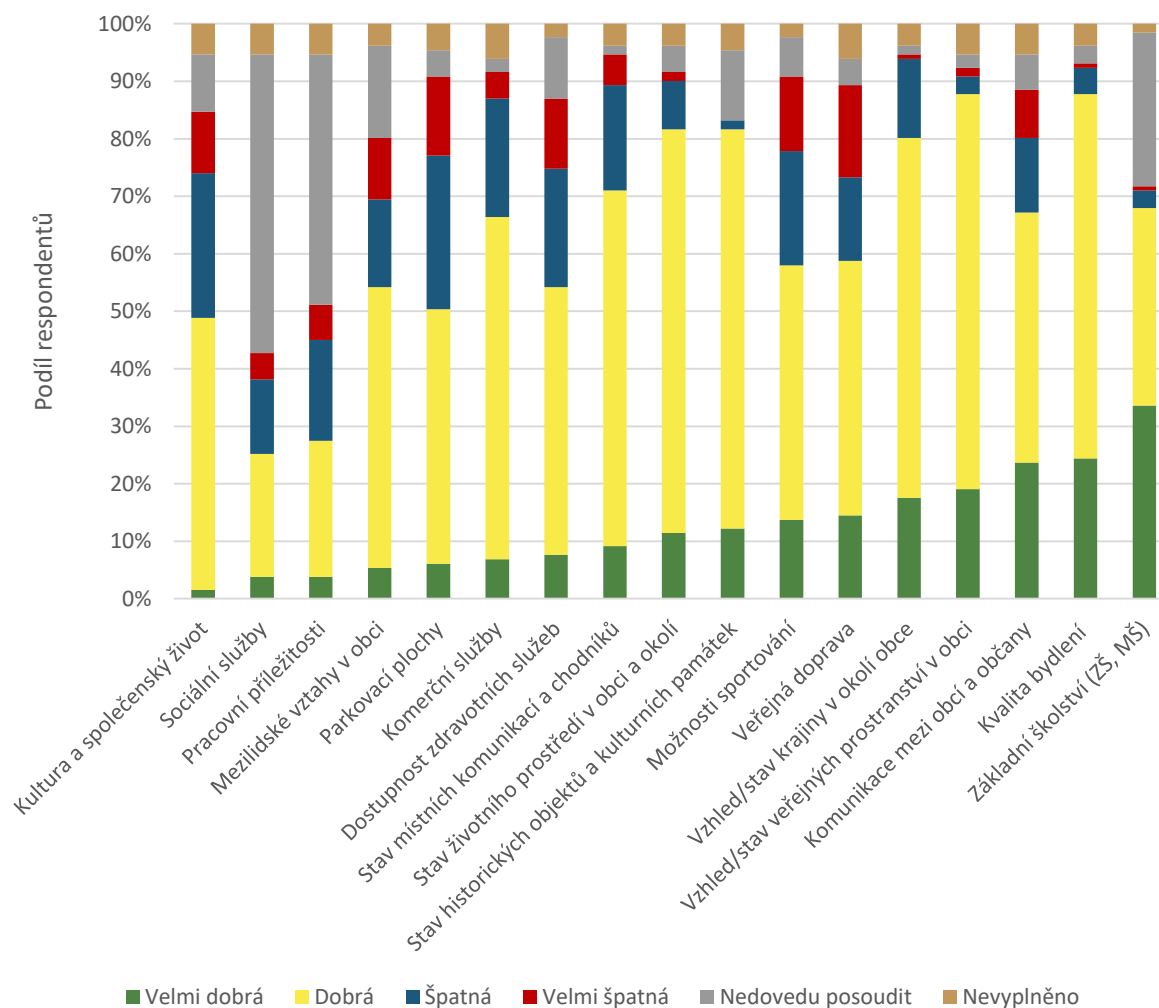
K rozklíčování **spokojenosti** obyvatel s jednotlivými oblastmi života v obci sloužila druhá otázka (Obr. 28). Ukázalo se, že respondenty byly nejlépe hodnoceny (tedy označeny kategoriemi *velmi dobrá* a *dobrá*) oblasti *kvalita bydlení, vzhled/stav veřejných prostranství v obci, stav životního prostředí v obci a okolí, stav historických objektů a kulturních památek* a *vzhled/stav krajiny v okolí obce*. S těmito oblastmi bylo spokojeno mezi 80 – 90 % respondentů.

**Kritičtější názor** naopak měli respondenti na oblasti *kultura a společenský život, parkovací plochy, mezilidské vztahy v obci, dostupnost zdravotních služeb, možnost sportování a veřejná doprava*, kde byl počet nespokojených odpovědí (tedy odpovědi *špatná, velmi špatná*) v porovnání s těmi spokojenými již nezanedbatelný. Spokojenými s těmito oblastmi bylo vždy méně než 60 %.

**Specifickými** se pak ukázalo být několik oblastí. V případě *sociálních služeb a pracovních příležitostí*, se na výsledcích odrazila nízká zkušenost nebo zájem respondentů s těmito oblastmi. Respondenti tak v cca 50-60 % případů volili odpověď „nedovedu posoudit“ nebo na otázku vůbec neodpověděli. V případě oblasti *základního školství* se také pravděpodobně vyjádřili zejména lidé se zkušeností se školstvím v obci, častěji se proto i zde vyskytla odpověď „nedovedu posoudit“. I tak se však k oblasti vyjádřilo takřka 70 % respondentů a to pozitivně. Zajímavým je však spíše rozdíl ve vnímání spokojenosti mezi mateřskou školou, kterou respondenti považují za dobrou a základní školou, ke které se respondenti v komentářích často vyjadřovali kriticky.

Obecně se dá nicméně pozorovat poměrně silná **polarizace názorů** mezi obyvateli obce. Ta bude detailněji popsána a vysvětlena v následujícím textu věnujícímu se otevřeným otázkám.

Jak hodnotíte obec v následujících oblastech?



Obr. 28 Odpovědi respondentů na otázku „Jak hodnotíte obec v následujících oblastech?“

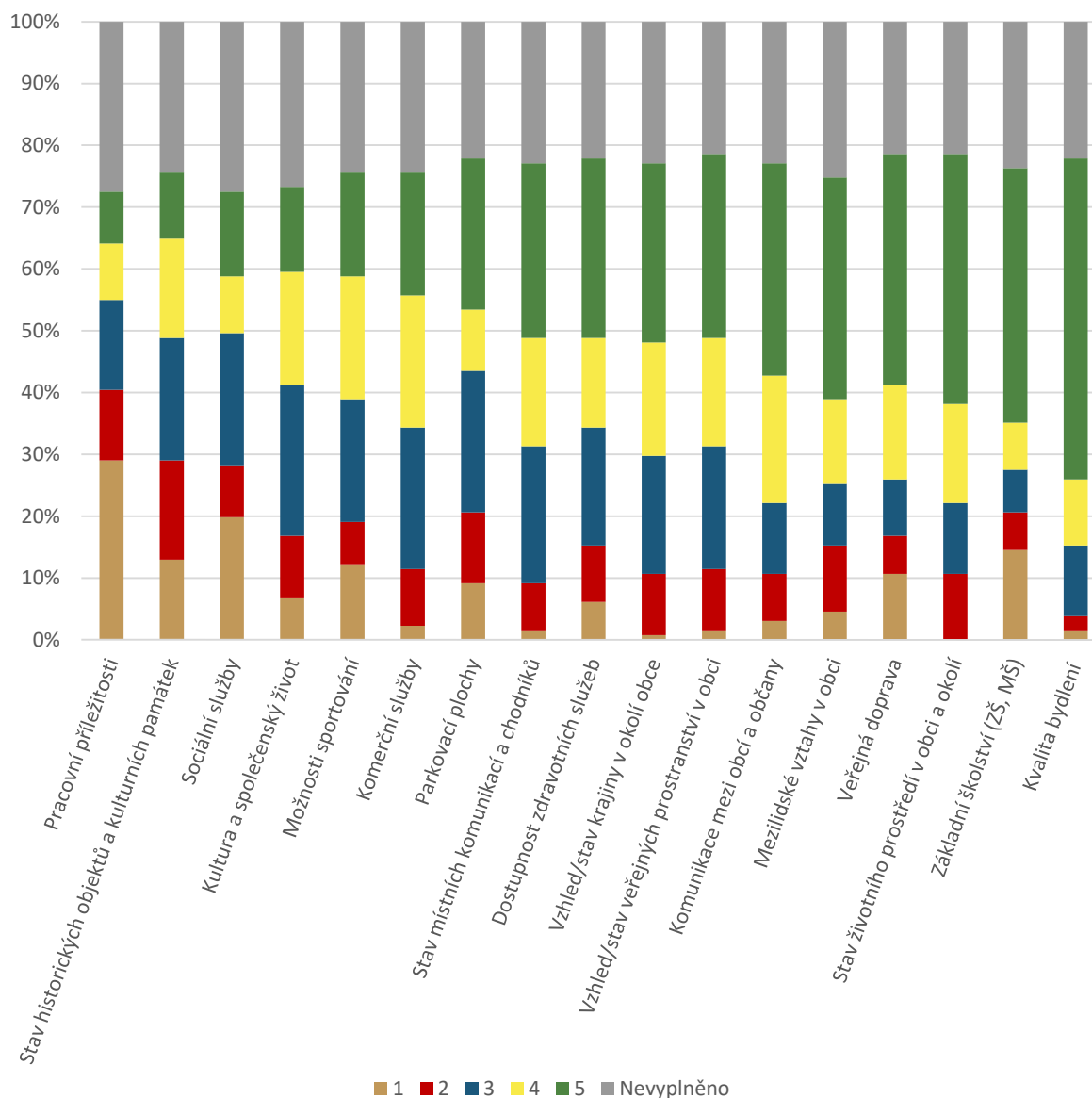


**Důležitost** jednotlivých **oblastí** pro respondenty obce byla zjišťována za pomoci škály, kdy jsou na Obr. 29 nalevo znázorněny oblasti s nejmenší důležitostí a napravo s největší. Čím vyšší číslo na stupnici od 1 do 5 respondent zvolil, tím za důležitější konkrétní oblast považoval.

Ukázalo se tak, že za **nejméně prioritní** oblast lidé považují *pracovní příležitosti*, což se dá vysvětlit tím, že většina respondentů byli senioři nebo pracující, nicméně však vyjíždějící za zaměstnáním mimo obec. Menší důležitost mají dále také oblasti, se kterými jsou občané spokojeni a nevidí důvod, proč by se jim měla věnovat pozornost (např. *stav historických objektů a kulturních památek*) nebo oblasti, ke kterým se hodně respondentů nevyjádřilo.

Naopak **nejdůležitější** se ukázaly být **oblasti**, které ať už v předchozí otázce hodnoceny dobře nebo špatně, mají největší vliv na celkovou, dlouhodobou kvalitu života v obci. Těmito oblastmi jsou především *kvalita života, základní školství, stav životního prostředí, veřejná doprava, mezilidské vztahy v obci a komunikace mezi obcí a občany*.

Jak hodnotíte důležitost následujících oblastí?



Obr. 29 Odpovědi respondentů na otázku „Jak hodnotíte důležitost následujících oblastí?“

## DETAILNÍ OBJASNĚNÍ SPOKOJENOSTI S ŽIVOTEM V OBCI

K dovysvětlení předchozích otázek byli obyvatelé Vojkovic nejprve dotázáni "Co se Vám v obci nejvíce líbí?". To je znázorněno i na Obr. 30, kde lze pozorovat nejčastější odpovědi respondentů ve formě zjednodušených kódů. Nejvíce se lidem líbily prvky spojené s kvalitním **životním prostředím**, jako jsou místní zeleň, okolí, příroda, veřejná prostranství, květiny a pro Vojkovice typické mokřady, vrbovna, náhon a rybník Šimlochy. Nedílnou součástí, kterou obyvatelé vyzdvihovali, byla i **péče o obec**, zejména postupně probíhající opravy a rekonstrukce, zdejší vzhled obce a její čistota. Jeden respondent oceňuje, že se na katastru obce nenacházejí logistické a průmyslové haly a doufá, že to tak zůstane. Další velká pozitivita plynula z **polohy obce** a její dobré dostupnosti zejména vzhledem k Brnu, nebo třeba z aspektů plynoucích z **venkovského života**, jako je klid a sousedství. Někomu se líbila **kvalita bydlení** a nová zástavba, jiní si cenili **kulturně historických prvků** v obci, kterými jsou především kostel, hřbitov a v jednom případě podstavec s křížem ve výběhu pro psy. Oceňovány byly silně taktéž **školské instituce**, obyvatelům se ale líbily i **kulturní akce a spolková činnost** jako je třeba Mikulášská besídka nebo rozsvěcení stromečku. Rádi mají obyvatelé také **sport** (hlavně fotbal) a **místa pro sportovní využití** a společné **trávení volného času**, kterými jsou především fotbalové (respektive sportovní) hřiště, koupaliště, posezení u hřiště a hospody. Někteří lidé pak oceňovali **vybavenost** obce obchodem nebo sběrným dvorem. Někteří obyvatelé také vyzdvihovali **práci obecního úřadu**, jmenovitě starosty a sekretářek.



Obr. 30 Zjednodušené odpovědi na otázku "Co se Vám v obci nejvíce líbí?", znázorněné velikostně podle četnosti jejich výskytu

Tomu odpovídají i odpovědi na otázku „**Je něco, co se podle Vás v obci za posledních 10 let nejvíce Povedlo?**“ (Obr. 31). Respondenti nejvíce oceňovali proběhlé opravy a to zejména chodníků, ale i kostela, hřbitova, obecního úřadu, památek a ulic. Za velmi povedenou hodnotí také opravu mateřské a základní školy, především jídelny a kuchyně MŠ. Dále se podle respondentů povedl obecně vzhled, čistota a péče o obec a životní prostředí, často vyzdvihovaná byla opět Vojkovická vrbovna a mokřady. Vyzdvihovanou byla také finalizace převodu sokolovny do majetku obce. Velký úspěch mělo i hřiště, v menší míře pak kurty a s tím spojený rozvoj sportu. Podle jiných se povedly akce pro děti a hody. Kromě toho chválili někteří respondenti mimo chodníků ještě další infrastrukturní prvky jako silnice, kanalizace, plynofikace a nová výstavba. Ze služeb se zase povedl z-box a prodej zmrzliny.



Obr. 31 Zjednodušené odpovědi na otázku „ Je něco, co se podle Vás v obci za posledních 10 let nejvíce Povedlo“, znázorněné velikostně podle četnosti jejich výskytu

V návaznosti na spokojenost s jednotlivými oblastmi života v obci byla respondentům položena i další otázka „**Co v obci nejvíce postrádáte?**“. Odpovědi byly pestré, daly se nicméně z větší části roztřídit do několika kategorií (Obr. 32).

Jak se ukázalo, jedním z nejpalčivějších témat v obci je **doprava**, se kterou jsou obyvatelé nespokojeni v mnoha ohledech.

Prvním z důležitých identifikovaných problémů byl **stav vlakového nádraží**, který je popsán na str. 20. Respondenti uváděli, že by bylo potřeba zbudovat na zastávku bezbariérový přístup pro obyvatele s handicapem nebo kočárky a to především ke koleji směrem na od Brna na Břeclav. Současný přístup, který vede pod železničním mostem, a následně po příkrých schodech nepovažují za bezpečný. Navrhují tak buďto upravit schody ke koleji a zbudovat chodník s veřejným osvětlením pod mostem (železničním viaduktem) nebo zbudovat nadchod nad kolejemi. Dále by ocenili vznik zastřešeného zázemí nebo vnitřní čekárny pro cestující, stejně tak jako možnost parkování u zastávky.



Dalším z problémů se ukázala být potřeba **zklidnění a zvýšení bezpečnosti dopravy**. Respondenti často opakovali, že postrádají zákaz průjezdu nákladních aut (nad 3,5 t) obcí, které považují za hlučné, nebezpečné a poškozující povrch silnice. Řidiči osobních automobilů však také často nedodržují dopravní předpisy. Kromě zákazu průjezdu nákladních aut tak k řešení problému respondenti navrhovali také častější policejní hlídky a rozdávání pokut, stejně jako instalaci retardérů, radarů či úsekového měření rychlosti. Opatření by měla být zajištěna tak, aby se na ně řidiči nemohli předem připravit a dopravní předpisy musel dodržovat v celé obci. Jeden respondent uvedl, že by se z vybraných pokut dal navýšit obecní rozpočet. Další by si přál zpomalovač rychlosti konkrétně na ulici Nádražní. Kromě automobilové se potřeba zklidnění dopravy, týkala i té vlakové. Jeden respondent identifikoval potřebu realizace protihlukové stěny okolo železniční tratě z důvodu vysoké hlučnosti nákladních vlaků.

Silně obyvatelé obce vnímají také **zhoršování obslužnosti** obce veřejnou dopravou (VHD) v porovnání s předcházejícími lety. Přáli by si, aby v obci opět zastavoval větší počet vlakových spojů a časové intervaly mezi jednotlivými spoji byly kratší (především ve směru na Brno), stejně tak aby přibýlo větší množství přímých autobusových spojů do Brna.

Z hlediska **chodníků**, respondenti poukazovali na horší stav některých úseků nebo jejich absenci. Jmenovitě byl uveden špatný stav chodníků na Družstevní ulici, problém s přerušením chodníku na Blatné parkovištěm z hlediska bezpečnosti a absencí chodníku do Hrušovan a od mostu ve Vojkovicích směrem ke koupališti. V případě **parkování** respondenti často uváděli, že postrádají parkování u MŠ, kde by ocenili místa vyhrazená pro návštěvníky školky. Dále byly zmíněny problémy s parkováním v některých ulicích, s parkováním před vlastními domy, s parkováním na ulici Hlavní „v místě, kde vychází ostrůvek“ a obecně s malým počtem parkovacích ploch v obci. Velmi často bylo uváděno také přání propojujících se **cyklostezek** a to především směrem na Hrušovany, ale i Holasice a Blučinu, které by umožňovaly bezpečnější jízdu pěkným prostředím mimo silnice. V případě **silnic** se ukázal být problémem jejich špatný stav způsobený na některých místech frekventovanou dopravou, problém s neudržovanou komunikací na ulici Brněnská, potřeba jednosměrky na ulici Družstevní a zbudování silnice k rybníku Šimlochy. Posledním dopravním problémem pak byla potřeba zbudovat na ulici Rajhradská na autobusovou zastávku *Vojkovice, sídliště* **přechod pro chodce**.

V oblasti **bydlení a technické infrastruktury** respondenti v pár případech uváděli, že postrádají dostatek **stavebních pozemků**. Jeden respondent by uvítal optický internet. Z hlediska **energetiky** byla několikrát zmíněna potřeba stabilnějších dodávek elektřiny bez častých výpadků, jeden respondent pak uvedl, že je škoda, že fotovoltaická elektrárna (FVE) na katastru obce neslouží pro potřeby občanů, tedy v kontextu dnešních trendů pro potřeby komunitní energetiky.

S ohledem na **odpadové hospodářství a čistotu v obci** respondenti často uváděli, že postrádají dostatek **nádob na tříděný odpad** (včetně bioodpadu), respektive zavedení efektivního třídění odpadu přímo v domácnostech. Dalším častým problémem byla nedostatečnost **sběrného dvora** z hlediska otevírací doby nevhodné pro pracující, jeho vzhledu a neodpovídajícího zázemí. Jeden respondent by si přál, aby probíhal celoroční sběr nebezpečného odpadu, jiný by uvítal přesun dvora na místo, kam se dá jednoduše dojít s kolečkem.

Co se týče **vybavenosti** obce **komerčními službami**, respondenti velmi často opakovali potřebu bankomatu, lékárny, druhého obchodu s potravinami (večerka a v jednom případě





## SPORT, KULTURA A TRÁVENÍ VOLNÉHO ČASU V OBCI

Zjištěno bylo i mnoho potřeb z oblasti sportovního a kulturního využití a trávení volného času. Aby byla tato témata prozkoumána detailněji, byly respondentům položeny otázky “**Jaký typ kulturních a společenských akcí vám v obci chybí?**” (Obr. 33) a “**Chybí vám v obci vybavení pro nějaký sport, případně pro nějakou volnočasovou aktivitu?**” (Obr. 34).

Ukázalo se, že z hlediska **kultury a volnočasových aktivit** obyvatelům Vojkovic nejvíce chybí pořádání různých **plesů**, promítání letního **kina**, **zábav**, **koncertů**, vzdělávacích **přednášek** či besed a pořádání **sportovních závodů a turnajů**. Nejvíce respondentů by si přálo více venkovních i vnitřních **akcí pro děti**, nicméně o akce pro dospělé, **dospělé s dětmi**, seniory nebo pro mladé byl také zájem. Hodně respondentů se shodlo, že v obci chybí **zázemí pro pořádání akcí** a bylo by vhodné zbudovat **kulturní dům či sál**, pro menší akce pak **klubovnu**, kde by se mohli společenské akce pořádat a kde by se mohli scházet zájmové skupiny (spolky, maminky, mladiství, zahrádkáři) nebo konat **kroužky** a jiné aktivity pro děti (např. dílničky). Jeden respondent by si přál vznik kulturně vzdělávacího centra (jako je i např. Floriánek ve Vranovicích), jiný vznik skautu. Obecně respondenti zmiňovali akce vzdělávací a tematické (např. o historii, opět o brněnském podzemí), hudební, školní, vánoční, novoroční, tradiční, zábavné, socializační i komornější. Konkrétními nápady pak byl den dětí, masopust, čarodějnice, opékání prasete, hody, letní noc, ochutnávky vín, festival jídla, karneval, countrybál, “zažij město jinak”, kolotoče, dožínky, hrkání a posezení u hudby. Kromě toho by se jim v menší míře líbilo i divadlo, trhy a výstavy, potažmo zájezdy za nimi. Mnohým připadá akcí v obci moc nebo akorát, jiným málo.



Obr. 33 Zjednodušené odpovědi na otázku “Jaký typ kulturních a společenských akcí vám v obci chybí?”, znázorněné velikostně podle četnosti jejich výskytu

V případě **sportu a volnočasových aktivit** by obyvatelé Vojkovic uvítali **rozšíření zázemí a prostorů** pro sportovní aktivity, stejně tak jako **nabídky** dostupných sportů, které jim v současnosti připadají nedostačující a to často na úkor fotbalu nebo tenisu. Přáli by si tak především veřejně přístupné **multifunkční hřiště** pro mnoho druhů zejména míčových sportů (např. nohejbal, basketbal, volejbal), které by mohli bezplatně využívat obyvatelé každého věku. Kromě toho byla několikrát zmíněna i potřeba sportoviště pro potřeby žáků ZŠ a výstavby dětských hřišť v obci, respektive obecně větší nabídka sportovních aktivit nejen pro děti ale i mladistvé bez ohledu na pohlaví. Velice často byla skloňována potřeba **posilovny** a **venkovního workoutového hřiště**, stejně tak jako nutnost realizace **krytého sportoviště** (haly, tělocvičny) ideálně v objektu sokolovny, včetně dvoru, kterou v dotazníku opakovaně žádali komplexně opravit a zpřístupnit veřejnosti. Zde by pak ocenili sportovní aktivity jako aerobik, jógu, cvičení pro starší, stolní tenis a badminton. Kromě toho by však rádi využívali sokolovnu i pro velké kulturní akce. Několik respondentů by vybuodovalo hasičskou zbrojnici a založilo sbor dobrovolných hasičů, jiní respondenti by si přáli možnosti jako skatepark, in-line dráhu, dopravní hřiště, bazén, hřiště na beachvolejbal, běžeckou dráhu, lanovou dráhu, pétanque, venkovní stolní tenis, šipky, kuželky, minirampu a pumptrack. Jeden respondent by si pak přál zprovoznění rybolovu na rybníku Šejba, další cvičiště pro psy.



Obr. 34 Zjednodušené odpovědi na otázku "Chybí vám v obci vybavení pro nějaký sport, případně pro nějakou volnočasovou aktivitu?", znázorněné velikostně podle četnosti jejich výskytu

K dokreslení toho, co obyvatelům Vojkovic schází, byla položena ještě otázka "**Je něco, co se podle Vás v obci za posledních 10 let nejvíce NEPOVEDLO?**" (Obr. 35). Odpovědi na tuto otázku silně **potvrzují a** občas **doplňují již identifikované problémy**. Dá se pozorovat, že podle respondentů se nejvíce nepovedlo vyřešit problémy s již zmíněným zhoršením **obslužnosti** obce veřejnou dopravou (počet vlakových spojů, autobus 505 přestal jezdit na Zvonařku), doposud nezrealizovanou opravou **sokolovny**,



ze které by si přáli mít funkční a reprezentativní prostor pro kulturní a sportovní akce, stejně tak jako se zmíněným **odpadovým hospodářstvím** (malý počet nádob na tříděný odpad, sběrný dvůr). Dále se podle některých respondentů nepovedlo řešit **dopravní nedostatky**, jako plánované cyklostezky, rekonstrukci silnice II/425 a adekvátní zklidnění a zbezpečnění dopravy, konkrétně parkování na Hlavní ulici a ostrůvky na Hlavní a Rajhradské. Kromě toho se dle některých odpovědí nepovedly retardéry na Hlavní ubírající místa k parkování, příliš vysoký nájezd do obytné zóny v ul. Hrušovanská a chodníky na Družstevní ulici a Blatné. Na Blatné navíc v úseku u hospody nemůžou dobře projet 2 auta vedle sebe kvůli plnému parkovišti. Další připomínkou bylo, že po úpravě komunikace a parkoviště mezi koupalištěm a bývalým kravínem se zde špatně projíždí a osobní auta tu nemůžou zaparkovat. Jiným se nelíbí **sídelní změny** jako nová bytová výstavba, rozšiřování stavebních pozemků, diskutované změny v územním plánu, výpadky elektřiny nebo nekoncepční plánování projektů (oprava potrubí na Mlýnské ulici měla být zároveň s chodníky). Za nepovedené někteří považují i kolumbárium na **hřbitově**, mohyly u márnice a málo hrobových míst. Některým vadí hluk z hřiště, v nedávných letech provedená výsadba zeleně nebo špatné ozvučení místního rozhlasu. V této otázce se také nejvýrazněji projevil **střet uvnitř komunity**, kdy se v předešlých otázkách vyjádřené sympatie vůči vedení obce staví do kontrastu s opačnými názory. Některým respondentům se nelíbí přílišné věnování pozornosti fotbalu a tenisu ze strany obce a naopak malá podpora sdružení Tazík, jiní mluví o vedení obce jako o arogantním, prosazujícím vlastní zájmy a netransparentním.



Obr. 35 Zjednodušené odpovědi na otázku "Je něco, co se podle Vás v obci za posledních 10 let nejvíce NEPOVEDLO?, znázorněné velikostně podle četnosti jejich výskytu

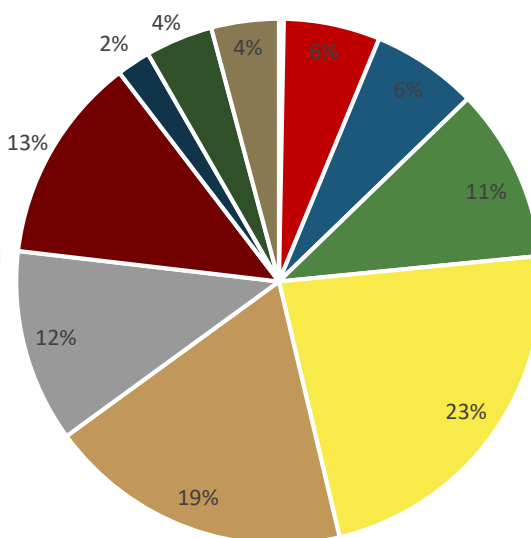
## PRIORITY ROZVOJE

Respondenti byli vyzváni k označení prioritních témat v otázce "**Představte si, že můžete rozhodnout o využití finančních prostředků obce. Na co byste je přednostně využil/a?**".

Největší prioritou, jak lze sledovat i na Obr. 36, jsou pro respondenty investice do oblasti **Rekonstrukce budov pro společenské a kulturní akce v obci** (22,8 %), a do oblasti **Dobudování sportovišť a jiné volnočasové infrastruktury** (18,7 %), což odpovídá i výsledkům z otevřených otázek. Dále by se podle respondentů mělo investovat i do **péče o veřejnou zeleň a životní prostředí v obci i v okolí** (12,8 %), **podpory kulturních a společenských událostí v obci** (11,9%) a **opravy místních chodníků a komunikací** (10,7 %). Identifikované potřeby jsou reflektovány v návrhové části dokumentu.

Využití finančních prostředků na:

- a. Zlepšení podmínek pro podnikání
- b. Podpora bytové výstavby
- c. Dobudování nebo rekonstrukce technické infrastruktury (inženýrských sítí)
- d. Oprava místních chodníků a komunikací
- e. Rekonstrukce budov pro společenské a kulturní akce v obci
- f. Dobudování sportovišť a jiné volnočasové infrastruktury
- g. Podpora kulturních a společenských událostí v obci
- h. Péče o veřejnou zeleň a životní prostředí v obci i v okolí
- i. Opravy památek v obci
- j. Zlepšení turistické infrastruktury a turistické nabídky
- Jiné



Obr. 36 Využití finančních prostředků v následujících letech podle preferencí respondentů

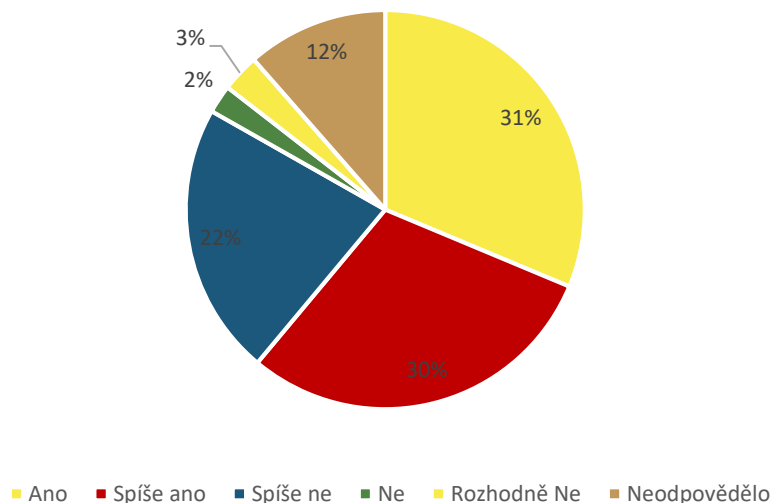
## OCHOTA PODÍLET SE NA ROZVOJI OBCE

Nakonec byli obyvatelé Vojkovice dotázáni "**Jste ochoten(a) udělat něco pro rozvoj své obce?**" (Obr. 37). Více než polovina obyvatel (61 %) odpověděla ano či spíše ano a byla tak nakloněna obci pomoci. V doplňující otázce, která se ptala na možné způsoby pomoci ze strany obyvatel, respondenti nejčastěji uváděli, že se mohou podílet na **úklidu** obce, případně méně často jen v okolí svého domu nebo konkrétních míst jako je kostel. Někteří respondenti uváděli pomoc s výsadbou a **péčí o zeleň**, byť v jednom případě byla tato pomoc podmíněna možností odvést si ořezané větve. Zájem měli dále i o výpomoc při **pořádání** obecních **akcí** a volnočasových aktivit a jejich organizačním zajištění, například o přípravy nebo občerstvení. Někteří měli zájem jen o akce pro děti (dokonce konkrétně jen při MŠ a ZŠ), někteří o besedy, někteří pak pouze v rámci svých spolků. Pár respondentů také nabídlo pomoc s vedením kroužku (konkrétně zmíněn junák a environmentální výchova pro děti).



Obecně bylo často skloňované i slovo "jakkoliv" a "dle potřeby", poukazující na ochotu obyvatel pomáhat, pokud budou obcí vyzváni a bude jim řečeno jak. Déle byli respondenti ochotni pomáhat **brigádně a fyzickou prací** (např. s opravami nebo stavebními úkony), nebo naopak, třeba v případě nemohoucnosti nebo nedostatku času, zajištěním dopravy nebo poskytnutím financí. Čas byl vůbec společným jmenovatelem několika respondentů, kteří by pomoc nabídli, ale pouze příležitostně nebo o víkendech.

Jste ochoten(a) udělat něco pro rozvoj své obce?



Obr. 37 Odpovědi respondentů na otázku „Jste ochoten(a) udělat něco pro rozvoj své obce?“



## SWOT ANALÝZA

SILNÉ STRÁNKY	SLABÉ STÁNKY
<ul style="list-style-type: none"> <li>• Výhodná poloha v rámci JMK z hlediska dopravy, dostupnosti služeb, nadřazených center a turistických atraktivit</li> <li>• Dopravní obslužnost</li> <li>• Obecně kladný celkový přírůstek</li> <li>• Vyšší vzdělanost</li> <li>• Rozvíjející se podnikatelské prostředí</li> <li>• Nízká nezaměstnanost</li> <li>• Obecně dobrá technická infrastruktura</li> <li>• Tradiční zemědělská oblast</li> <li>• Absence brownfieldů a významného znečištění</li> <li>• MŠ, ZŠ</li> <li>• Vybavenost obce základními službami</li> <li>• Volnočasové aktivity a zázemí</li> <li>• Realizace velkých investičních akcí</li> <li>• Dlouhodobá snaha o zlepšování kvality ŽP</li> <li>• Přítomnost významných krajinných prvků s výskytem vzácných živočišných druhů</li> <li>• Spolková aktivita a spolupráce mezi spolky</li> </ul>	<ul style="list-style-type: none"> <li>• Klesající porodnost</li> <li>• Horší stav některých komunikací a chodníků</li> <li>• Stav a vybavenost vlakové zastávky</li> <li>• Zhoršující se obslužnost obce VHD</li> <li>• Slabší mobiliář v obci</li> <li>• Poloha v záplavové oblasti</li> <li>• Hluk z dopravy (železniční, motorové)</li> <li>• Vysoké dopravní zatížení</li> <li>• Absence praktického lékaře a zubaře v obci</li> <li>• Nízký podíl lesních ploch a zastoupení přírodních hodnot na většině území</li> <li>• Nízký koeficient ekologické stability</li> <li>• Absence koncepčního přístupu obce k zeleni a veřejnému prostoru</li> <li>• Absence adekvátních prostorů pro různorodější sportovní, kulturní a jiné volnočasové aktivity</li> <li>• Spory mezi občany</li> <li>• Odpadové hospodářství</li> </ul>
PŘÍLEŽITOSTI	HROZBY
<ul style="list-style-type: none"> <li>• Archeologické bohatství</li> <li>• Příchod kreativní třídy</li> <li>• Rozvoj podnikání</li> <li>• Navázání přeshraničních vztahů (např. spolupráce, pracovní příležitosti)</li> <li>• Zbezpečnění dopravy</li> <li>• Dobudování obecní infrastruktury a mobiliáře</li> <li>• Dobudování infrastruktury pro trávení volného času</li> <li>• Pořádání více volnočasových aktivit</li> <li>• Dobudování turistických tras a cyklotras</li> <li>• Dobudování sběrného dvora</li> <li>• Rozvoj protierozních opatření</li> <li>• Rozvoj ÚSES a obnova krajinných prvků</li> <li>• Dotace na investiční akce</li> </ul>	<ul style="list-style-type: none"> <li>• Suburbanizace – „syndrom noclehárny“</li> <li>• Stárnutí obyvatelstva</li> <li>• Zvýšení tlaku osobní dopravy na obec v důsledku zhoršující se obslužnosti VHD</li> <li>• Eroze</li> <li>• Degradace krajiny</li> <li>• Záběr půdy</li> <li>• Záplavy</li> <li>• Vstup investorů s problematickými záměry</li> <li>• Zhoršení vztahů mezi obyvateli</li> </ul>

## NÁVRHOVÁ ČÁST

### STRATEGICKÁ VIZE

„Vojkovice jsou klidnou obcí obklopenou kvalitním životním prostředím, o které je důsledně pečováno.

Obec je dobře dostupná automobilem i udržitelnými módy dopravy a poskytuje pestré sportovní i kulturní vyžití i adekvátní infrastrukturu přispívající ke spokojenému komunitnímu životu.

V obci panuje sousedská pospolitost budovaná dobrými vztahy a komunikací.“



### STRATEGICKÉ CÍLE A OPATŘENÍ

Strategické cíle vycházejí ze strategické vize a jsou dále členěny na jednotlivá opatření. Ta jsou rozepsána do dílčích aktivit a jsou upřesněna v přehledu konkrétních projektů, respektive jsou naplňována prostřednictvím akčního plánu pro kratší časové úseky.

Strategický cíl 1 Kvalitní multimodální doprava	Strategický cíl 2 Udržitelný rozvoj životního prostředí	Strategický cíl 3 Bohatý kulturní a společenský život	Strategický cíl 4 Rozvoj moderní obecní infrastruktury
<ul style="list-style-type: none"><li>• <b>Opatření 1.1</b> Podpora cyklo dopravy</li><li>• <b>Opatření 1.2</b> Zkvalitňování a zklidňování místních komunikací</li><li>• <b>Opatření 1.3</b> Péče o účelové komunikace v extravilánu obce</li></ul>	<ul style="list-style-type: none"><li>• <b>Opatření 2.1</b> Posilování ekologických funkcí krajiny a starost o veřejnou zeleň</li><li>• <b>Opatření 2.2</b> Modernizace odpadového hospodářství</li></ul>	<ul style="list-style-type: none"><li>• <b>Opatření 3.1</b> Rozvoj sportovní infrastruktury</li><li>• <b>Opatření 3.2</b> Rozvoj infrastruktury pro kulturu a volný čas</li><li>• <b>Opatření 3.3</b> Péče o kulturněhistorické bohatství obce</li></ul>	<ul style="list-style-type: none"><li>• <b>Opatření 4.1</b> Zlepšování funkčnosti a podoby veřejných prostranství</li><li>• <b>Opatření 4.2</b> Rozvoj infrastruktury občanské vybavenosti</li></ul>





## STRATEGICKÝ CÍL 1 KVALITNÍ MULTIMODÁLNÍ DOPRAVA

Obec se dlouhodobě potýká s nadprůměrnou dopravní zátěží, která působí negativně na stav povrchů komunikací, bezpečnost v obci a únosnou hladinu hluku. Zároveň se jí dotýká také zhoršování obslužnosti a to snižováním spojů veřejné dopravy nebo změnou trasy linek.

S ohledem na vhodnost místního terénu tak obec rozvíjí systém regionální udržitelné dopravy, zejména **cyklodopravy**, která pomůže rozvíjet jak funkční vztahy mezi sousedními obcemi, tak turistický ruch plynoucí z cyklostezky Brno-Vídeň. Dále obec zavádí opatření, která napomůžou **zkvalitnění, zbezpečnění a zklidnění dopravy** v obci a umožní tak obyvatelům pohodlné využívání obecních komunikací. Kromě intravilánu však obec neopomíná ani **péči o cesty v nezastavěném území katastru**. V rámci kroků zajišťující ochranu půdy, lepší hospodaření s vodou v krajině a udržitelnější zemědělskou produkci skrze Komplexní pozemkové úpravy vzniknou nové polní cesty. Pro zajištění lepší obslužnosti a obecně kvality života rekreační oblasti kolem rybníků Šimlochy a Šejba pak proběhne oprava zdejších účelových komunikací.

<b>Indikátory</b>	Délka nově vybudovaných cyklostezek (km)
	Počet cykloboxů v obci
	Délka zrekonstruovaných místních komunikací (m)
	Délka nově vzniklých místních komunikací (m)
	Počet nově instalovaných bezpečnostních prvků
	Délka opravených účelových komunikací (m)
	Délka nově vzniklých účelových komunikací (m)

### OPATŘENÍ 1.1 PODPORA CYKLODOPRAVY

- Vybudování cyklistické stezky Vojkovice - Hrušovany u Brna
- Vybudování cyklistické stezky Vojkovice - Blučina
- Umístění cykloboxů v prostorách železniční zastávky Vojkovice nad Svratkou

### OPATŘENÍ 1.2 ZKVALITŇOVÁNÍ A ZKLIDŇOVÁNÍ MÍSTNÍCH KOMUNIKACÍ

- Výstavba komunikace v ulici Hlavní a Polní s napojením na místní komunikaci v ulici Brněnské
- Rekonstrukce ulice Brněnská
- Rekonstrukce místní komunikace v ulici Nádražní
- Technické řešení křižovatky silnice III/41618 a místní komunikace ul. Blatná Vojkovice

### OPATŘENÍ 1.3 PÉČE O ÚČELOVÉ KOMUNIKACE V EXTRAVILÁNU OBCE

- Realizace polních cest z Plánu společných zařízení v rámci Komplexních pozemkových úprav
- Oprava cest kolem rybníka Šimlochy a rybníka Šejba



## STRATEGICKÝ CÍL 2 UDRŽITELNÝ ROZVOJ ŽIVOTNÍHO PROSTŘEDÍ

Vojkovice pokračují ve své dlouhodobé snaze posílit **ekologické funkce krajiny**, navýšit **biodiverzitu** a pečovat jak o více, tak méně významné přírodní prvky a rostlinné či živočišné druhy. Obec pečuje, dosazuje a rozšiřuje **veřejnou zeleň** a to nejen v zastavěném území obce, ale také v zemědělsky intenzivně využívaném extravilánu, čímž navyšuje ekologickou stabilitu území. V rámci toho rozšiřuje i **významné krajinné prvky**, konkrétně významnou Vojkovickou vrbovnu, jejíž mokřadní charakter zajišťuje podmínky pro rozvoj důležitého ekosystému s bohatou biodiverzitou, jakož i přirozenou zásobárnu vody v krajině podstatnou z hlediska probíhající klimatické změny a jejího projevu – sucha.

Vzhledem k očekávanému konci skládkování, nadcházející **transformaci odpadového hospodářství** do roku 2030 a nové vyhlášce 273/2021, která upravuje nakládání s odpadem, obec přistupuje ke změnám ve fungování stávajícího odpadového hospodářství. Pro řešení lepšího nakládání se zdroji řídicího se principem „reduce, reuse, recycle“ (omezení spotřeby, opětovné využití materiálu, recyklace odpadního materiálu) obec zřizuje **středisko odpadů**. Těmito kroky napomáhá k lepšímu životnímu prostředí v obci.

<b>Indikátory</b>	Počet nově vysázených dřevin
	Plocha revitalizovaných a nově ozeleněných ploch (km <sup>2</sup> )
	Počet realizovaných zařízení pro nakládání s odpadem
	Počet nově zakoupených nádob na odpad
	Objem financí investovaných do veřejné zeleně (Kč)
	Délka územního systému ekologické stability na katastru obce (km)

### OPATŘENÍ 2.1 POSILOVÁNÍ EKOLOGICKÝCH FUNKCÍ KRAJINY A VEŘEJNÉ ZELENĚ

- Regenerace veřejné zeleně v zastavěné části obce – průběžně dle vitality vegetace
- Regenerace veřejné zeleně v extravilánu obce – průběžně s ohledem na vitalitu stávající vegetace
- Realizace mokřadu v lokalitě za mlýnem „Vojkovická vrbovna“ – Severní mokřad

### OPATŘENÍ 2.2 MODERNIZACE ODPADOVÉHO HOSPODÁŘSTVÍ

- Vybudování střediska odpadů



## STRATEGICKÝ CÍL 3 BOHATÝ KULTURNÍ A SPOLEČENSKÝ ŽIVOT

Obec se nachází v regionu s bohatou kulturní tradicí. Kromě toho dlouhodobě roste počet obyvatel obce, včetně dětí. Trend aktivního trávení volného času, společně užitými mezilidskými vztahy na vesnici tak dává základ pro potřebu pestrého trávení volného času, skládajícího se sportovní, kulturní i společenské nabídky. Obec tak rozvíjí **sportovní a kulturní infrastrukturu**, včetně té multifunkční, a buduje adekvátní **prostory** pro konání různorodých volnočasových aktivit. Ty fungují jako prevence proti civilizačním chorobám, rozvíjejí schopnosti a uplatnění obyvatel všeho věku a pomáhají utužovat vztahy mezi místními obyvateli.

Kromě toho obec neopomíná péči o své **kulturně historické bohatství**, zachovává jej tímto pro nadcházející generace a navyšuje estetickou úroveň veřejných prostranství v obci.

<b>Indikátory</b>	Plocha nově vzniklé sportovní infrastruktury (m <sup>2</sup> )
	Plocha nově vzniklé kulturní a společenské infrastruktury (m <sup>2</sup> )
	Počet restaurovaných kulturněhistorických objektů v obci
	Délka opravené hřbitovní zdi (m)

### OPATŘENÍ 3.1 ROZVOJ SPORTOVNÍ INFRASTRUKTURY

- Realizace nového dopravního hřiště v MŠ
- Realizace hřiště na dvoře ZŠ
- Vybudování sociálního zázemí pro tenis

### OPATŘENÍ 3.2 ROZVOJ INFRASTRUKTURY PRO KULTURU A VOLNÝ ČAS

- Vybudování nového sportovního a kulturně společenského zařízení v obci
- Výstavba zázemí pro klubovou činnost místních zájmových organizací, komunitní centrum

### OPATŘENÍ 3.3 PÉČE O KULTURNĚHISTORICKÉ BOHATSTVÍ OBCE

- Rekonstrukce "Boží muka"
- Oprava opěrné zdi kolem kostela sv. Vavřince
- Restaurování márnice na místním hřbitově
- Restaurování kříže u silnice III/41618 pod lípou ul. Prátna
- Restaurování kříže u silnice III/15266 na Syrovce
- Restaurování kříže s korpusem Krista na par. č.679/21 v k.ú. Vojkovice u Židlochovic
- Restaurování podstavce sochy sv. Jana Nepomuckého na návsi
- Restaurování sochy sv. Floriána v ulici Mlýnská
- Restaurování barokního kříže u kostela
- Nátěr zdi kolem místního hřbitova



## STRATEGICKÝ CÍL 4 ROZVOJ MODERNÍ OBEČNÍ INFRASTRUKTURY

Vojkovice jsou vzhledem ke své velikosti velmi dobře vybavenou obcí s rozvinutou technickou infrastrukturou. Obec se nicméně potýká s nedostatky ve **veřejném prostoru**, který byl architektonickým rozbohem v minulosti označen za nekoncepční. Chybí některé bezpečnostní opatření vzhledem k poloze v záplavovém území, veřejný prostor není na mnoha místech uzpůsoben k aktivnímu trávení volného času, stejně tak schází infrastruktura pro lepší orientaci v obci. Obec proto buduje scházející **infrastrukturní prvky**, aby zajistila vyšší **bezpečnost, kvalitu života a orientaci** nejen obyvatel, ale i projíždějících návštěvníků.

Rostoucí počet dětí, ruku v ruce s postupným stárnutím obyvatel, znamenají rostoucí tlak na **občanskou vybavenost** v obci, a to v oblasti **školství, zdravotnictví a sociálních služeb**, což reflektovaly i výsledky dotazníku. Z toho důvodu obec navyšuje kapacitu a zázemí školských zařízení a buduje sociální zařízení pro seniory.

<b>Indikátory</b>	Počet nakoupeného mobiliáře
	Plocha protipovodňových opatření (m <sup>2</sup> )
	Nově vymezená plocha výroby a skladování (m <sup>2</sup> )
	Kapacita základní školy
	Kapacita zařízení sociální péče pro seniory
	Počet lékařského personálu v obci

### OPATŘENÍ 4.1 ZLEPŠOVÁNÍ FUNKČNOSTI A PODOBY VEŘEJNÝCH PROSTRANSTVÍ

- Realizace vodohospodářských zařízení - propustek pod silnicí III tř. č. 41618
- Protipovodňová ochrana Vojkovic
- Vybavení obce mobiliářem - lavice, stoly, odpočívky, odpadkové koše
- Vybavení obce mobiliářem - informační tabule, označení názvů ulic, směrové ukazatele, dopravní značení v souladu s pasportem dopravního značení a místních komunikací

### OPATŘENÍ 4.2 ROZVOJ INFRASTRUKTURY OBČANSKÉ VYBAVENOSTI

- Rekonstrukce zdi a oplocení kolem MŠ
- Navýšení kapacity základní školy
- Vybudování zařízení služeb zdravotnictví a sociální péče pro seniory



OBEC VOJKOVICE



**MAS**  
**PODBRNĚNSKO**  
slunečný kraj

# AKČNÍ PLÁN – ZÁSOBNÍK PROJEKTŮ

**STRATEGICKÝ CÍL 1 KVALITNÍ MULTIMODÁLNÍ DOPRAVA**

Opatření	Projekt	Cíl projektu	Popis	Předpokládané náklady (Kč)	Vlastní financování (%)	Rok zahájení	Doba realizace (měsíce)
1.1	Vybudování cyklistické stezky Vojkovice - Hrušovany u Brna	Zajistit pro cyklisty bezpečnou komunikaci mezi oběma obcemi.	Nekvalitní a velmi frekventovaná silnice III/41618 takřka neumožňuje jízdu cyklistům. Stezka bude navazovat na regionální stezku 5172 v obci Vojkovice a napojí se na stezku Hrušovany u Brna - Židlochovice	5 500 000	20%	2022 - 2026	12-24
1.1.	Vybudování cyklistické stezky Vojkovice - Blučina	Zajistit pro cyklisty bezpečnou komunikaci mezi oběma obcemi.	Jedné se cyklistickou stezku místního významu, která se v k.ú. Blučina připojí na cyklistickou stezku Brno - Vídeň	5 000 000	20%	2022 - 2026	12-36
1.1	Umístění cykloboxů v prostorách železniční zastávky	Zvýšení komfortu dopravy	Jedná se o umístění cykloboxů v blízkosti železniční zastávky Vojkovice nad Svratkou. Vlakových spojení zejména ve směru na Brno využívají občané z okolních obcí, kteří na zastávku dojíždějí na kolech.	180 000	20%	2022 - 2026	10
1.2	Výstavba komunikace v ulici Hlavní a Polní s napojením na místní komunikaci v ulici Brněnské	Zlepšení příjezdových poměrů k RD na ulici Polní	Po získání některých pozemků od ÚZSVM a případného výkupu nebo směny od soukromých vlastníků, bude vybudována příjezdová komunikace k RD v ulici Polní	6 500 000	40%	2022 - 2026	12-36
1.2	Rekonstrukce ulice Brněnská	Rekonstrukce vozovky po realizaci kanalizace v obci	Důsledkem sedání zásypu výkopu splaškové kanalizace je komunikace v několika úsecích propadlá, rovněž úsek z žulové dlažby 10x10x10 cm je zvlněn	3 800 000	30%	2023 - 2026	12-36
1.2	Rekonstrukce místní komunikace v ulici Nádražní	Jedná se mj. o vytvoření možnosti příjezdu k železniční Zastávce Vojkovice nad Svratkou pro majitele motorových vozidel, kteří využívají železniční dopravu	Vyhotovení vozovky - střední zatížení, materiál zámková dlažba nebo živičný povrch, osazená do oboustranných obrubníků, vybudování zábradlí před srázem vedle silnice III/15266, vybudování odstavných parkovacích ploch	4 500 000	30%	2022 - 2026	12 - 24



Opatření	Projekt	Cíl projektu	Popis	Předpokládané náklady (Kč)	Vlastní financování (%)	Rok zahájení	Doba realizace (měsíce)
1.2	„Technické řešení křižovatky silnice III/41618 a místní komunikace ul. Blatná Vojkovice	Zvýšení bezpečnosti silničního provozu na výjezdu z místní komunikace na silnici III. tř.	Jedná se o rekonstrukci křižovatky na místní komunikaci v úseku cca 50 m. Vytvoření bezpečné křižovatky ve tvaru „T“. V současné době má křižovatka tvar „Y“, která je z hlediska bezpečnosti silničního provozu nevyhovující.	1 900 000	30%	2021 – 2023	18
1.3	Realizace polních cest z Plánu společných zařízení v rámci Komplexních pozemkových úprav	Vybudování dopravní obslužnosti pro lokality u rybníku Šimlochy a Šejba	Jedná se o vybudování zpevněných cest k chatovým a zahrádkářským koloniím, zpřístupnění pozemků, vazba na stávající dopravní infrastrukturu v obci	45 000 000	0%	2022 - 2026	24-36
1.3	Oprava cest kolem rybníka Šimlochy a rybníka Šejba	Zajištění sjízdnosti cest v chatových a zahrádkářských oblastech	Zpevnění cest kvalitní štěrkodrtí popřípadě jiným konstrukčním materiálem, který zajistí dlouhodobé užívání	1 500 000	20%	průběžně	průběžně



## STRATEGICKÝ CÍL 2 UDRŽITELNÝ ROZVOJ ŽIVOTNÍHO PROSTŘEDÍ

Opatření	Projekt	Cíl projektu	Popis	Předpokládané náklady (Kč)	Vlastní financování (%)	Rok zahájení	Doba realizace (měsíce)
2.1	Regenerace veřejné zeleně v zastavěné části obce – průběžně dle vitality vegetace	Péče o životní prostředí a veřejnou zeleň	Jedná se o výsadbu a dosadbu zeleně v druhové skladbě venkovského typu, odstranění neperspektivních zdravotně narušených dřevin	3 450 000	20%	2022 - 2026	12-60
2.1	Regenerace veřejné zeleně v extravilánu obce – průběžně s ohledem na vitalitu stávající vegetace	Péče o životní prostředí	Jedná se převážně o zdravotní, pěstební a redukční řezy silně zanedbaných a poškozených solitérů a dosadbu nových dřevin v souladu s ÚSES	3 500 000	30%	2022 -2026	12-60
2.1	Realizace mokřadu v lokalitě za mlýnem „Vojkovická vrbovna“ – Severní mokřad	Zadržování vody v přírodě a krajinně, zvyšování biodiverzity krajiny	Jedná se o vybudování dvou velkých tůní vedle levého břehu Vojkovického náhonu (tzv. jalového náhonu, přepadu od vojkovického jezu)	2 400 000	30%	2022 - 2026	12-36
2.2	Vybudování střediska odpadů	Vybudování střediska odpadu kapacitně dostačujícího pro potřeby obce a splňujícího veškeré parametry pro likvidaci všech druhů odpadů, jak vyplývá z příslušných právních norem	Vybudování střediska odpadů na místě mimo zástavbu, aby při jeho provozování nedocházelo k narušování standardu bydlení	4 000 000	25%	2022 - 2026	12 -24





### STRATEGICKÝ CÍL 3 BOHATÝ KULTURNÍ A SPOLEČENSKÝ ŽIVOT

Opatření	Projekt	Cíl projektu	Popis	Předpokládané náklady (Kč)	Vlastní financování (%)	Rok zahájení	Doba realizace (měsíce)
3.1	Realizace nového dopravního hřiště v MŠ	Zvýšení bezpečnosti dětí	Vybudování nového dopravního hřiště na dvoře MŠ a nahrazení stávajících písčitých povrchů povrchy z umělých materiálů tlumících náraz	680 000	30%	2022 - 2026	12
3.1	Realizace hřiště na dvoře ZŠ	Zvýšení bezpečnosti dětí	Vybudování plochy z umělých povrchů pro míčové hry a venkovní sporty, včetně herních prvků (koše na basketbal, branky, síť na odbíjenou apod.)	1 750 000	30%	2022 - 2026	12
3.1	Vybudování sociálního zázemí pro tenis	Podpora rozvoje tělovýchovy a sportu	Jedná se o vybudování sociálního a klubového zázemí, pro tenisovou základnu mládežnickou i pro dospělé	2 800 000	20%	2022 - 2026	12-36
3.2	Vybudování nového sportovního a kulturně společenského zařízení v obci	Vytvoření podmínek pro sport a kulturní život na obci	Investici realizovat v budově č. p. 68 v ulici Hlavní, která je od roku 2021 ve vlastnictví Obce Vojkovice, popřípadě v plochách občanského vybavení, vymezených pro tento účel v novém územním plánu obce	40 500 000	20%	2012 - 2026	24-36
3.2	Výstavba zázemí pro klubovou činnost místních zájmových organizací, komunitní centrum	Podpora kulturního a společenského života na obci	zařízení je součástí rekonstrukce budovy č. p. 68 v ulici Hlavní	1 400 000	40%	2022 - 2026	12-36
3.3	Rekonstrukce "Boží muka"	Zachování kulturního dědictví	Jedná se o pravidelnou údržbu a opravu památky cca v tříletých periodách	460 000/3 roky	30%	2022 - 2026	12-24
3.3	Oprava opěrné zdi kolem kostela sv. Vavřince	Zachování kulturního dědictví	Jedná se o vybudování opěrné zdi kolem přední části kostela sv. Vavřince z cihel pálených, mrazuvzdorných a osazení betonových zákrytových desek	450 000	30%	2022 - 2026	12-24
3.3	Restaurování márnice na místním hřbitově	Zachování kulturního dědictví	Jedná se o zpevnění zdiva vhodným sanačním materiálem a opatření oken a dveří impregnačním nátěrem, oprava střešní krytiny a omítnutí zadního štítu vhodnou omítkovou směsí	780 000	100%	2022 - 2026	12-24



Opatření	Projekt	Cíl projektu	Popis	Předpokládané náklady (Kč)	Vlastní financování (%)	Rok zahájení	Doba realizace (měsíce)
3.3	Restaurování kříže u silnice III/41618 pod lípou ul. Prátka	Zachování kulturního dědictví	Jedná se o periodickou údržbu všech atributů kříže v tříletých intervalech	55 000/3 roky	20%	2022 - 2026	12-24
3.3	Restaurování kříže u silnice III/15266 na Syrovice	Zachování kulturního dědictví	Jedná se o periodickou údržbu všech atributů kříže v tříletých intervalech	65 000/3 roky	20%	2022 - 2026	12-24
3.3	Restaurování kříže s korpusem Krista na par. č.679/21 v k.ú. Vojkovice u Židlochovic	Zachování kulturního dědictví	Jedná se o periodickou údržbu všech atributů kříže ve čtyřletých intervalech	120 000	20%	2022 - 2026	12-24
3.3	Restaurování podstavce sochy sv. Jana Nepomuckého na návsi	Zachování kulturního dědictví	Jedná se o periodickou údržbu všech atributů pískovcové sochy v čtyřletých intervalech	150 000/ 4 roky	20%	2024 - 2026	12-24
3.3	Restaurování sochy sv. Floriána v ulici Mlýnská	Zachování kulturního dědictví	Jedná se o periodickou údržbu všech atributů sochy ve čtyřletých intervalech	250 000	30%	2023 - 2026	12-24
3.3	Restaurování barokního kříže u kostela	Zachování kulturního dědictví	Jedná se o kompletní restaurování kříže, všech jeho kamenných i kovových atributů, kříž pochází z roku 1770 a je silně poškozen	450 000	30%	2022 - 2026	12-24
3.3	Nátěr zdi kolem místního hřbitova	Zachování kulturního dědictví	Jedná se o oboustranný nátěr obvodové zdi místního hřbitova fasádním nátěrem, v pětiletych cyklech	380 000	30%	2022 - 2026	10



## STRATEGICKÝ CÍL 4 ROZVOJ MODERNÍ OBCENÍ INFRASTRUKTURY

Opatření	Projekt	Cíl projektu	Popis	Předpokládané náklady (Kč)	Vlastní financování (%)	Rok zahájení	Doba realizace (měsíce)
4.1	Realizace vodohospodářských zařízení - propustek pod silnicí III tř. č. 41618	Odvádění extravilánových vod a zamezení vzniku škod na majetcích	Akce z Plánu společných zařízení v rámci komplexních pozemkových úprav v k. Vojkovice u Židlochovic	1 800 000	0%	2022 - 2026	12 - 24
4.1	Protipovodňová ochrana Vojkovic	Ochrana osob a majetku před povodněmi	Jedná se o vybudování protipovodňové hráze v úseku od ulice Vodní kolem Mlýnského náhonu, řeky Svratky až po ulici Prátna. Kombinace sypaných hrází a betonových monolitů - ochrana na Q 100	35 000 000	25%	2022 - 2026	12-48
4.1	Vybavení obce mobiliářem - lavice, stoly, odpočívky, odpadkové koše	Vytvoření podmínek pro odpočinek	Jedná se vybavení obce zejména v parcích, v klidných částech obce a u cyklistických stezek a vytvoření podmínek pro odpočinek	155 000	30%	2022 - 2026	12-24
4.1	Vybavení obce mobiliářem - informační tabule, označení názvů ulic, směrové ukazatele, dopravní značení v souladu s pasportem dopravního značení a místních komunikací	Zvýšení bezpečnosti dopravy a informovanosti návštěvníků obce	Vybavení obce kompletním systémem místního dopravního značení včetně směrových ukazatelů na důležitá místa v obci a vybavení významných míst informačními tabulemi s podrobným popisem dané lokality	1 500 000	30%	2022 - 2026	12-48
4.1	Kompletní rekonstrukce návsi parcel č. 504/2;1450/76;504/8;1450/77;1450/81 v k.ú. Vojkovice	Vybudování moderního centra obce, doplněného o případné současné architektonické prvky	Jedná se o vybudování moderního centra obce, doplněného případně o fontánku, pítko pro ptáky, lavičky a odstínění hluku z okolních komunikací vhodnou zelení, která vytvoří živý plot, pergolou s popínavými rostlinami a podobně	5 400 000	30%	2022 - 2026	12-24
4.1	Rekonstrukce místního rozhlasu	Jedná se o rekonstrukci místního bezdrátového rozhlasu	Jedná se o rekonstrukci bezdrátového rozhlasu, který byl realizován v roce 2013, který je součástí protipovodňového opatření Obce Vojkovice	1 500 000	20%	2022 - 2026	10 - 12



Opatření	Projekt	Cíl projektu	Popis	Předpokládané náklady (Kč)	Vlastní financování (%)	Rok zahájení	Doba realizace (měsíce)
4.2	Rekonstrukce zdi a oplocení kolem MŠ	Zvýšení bezpečnosti dětí	Stabilizace nebo nahrazení stávající zídky s kovovými rošty v ulici Družstevní jinými alternativními stavebně konstrukčními materiály, včetně branky a brány	1 450 000	30%	2022 - 2026	12-24
4.2	Navýšení kapacity základní školy	Vybudování dvou nových učeben v nástavbě podkroví	Jedná se o vybudování dvou učeben. Učebny estetické výchovy a učebny přírodovědy a prvouky, dále kabinetu, WC učitelů, hygienické kabiny a úklidové komory. Dále se zvažuje vybudování služebního bytu nebo další učebny.	3 250 000	30%	2022 - 2026	12-36
4.2	Vybudování zařízení služeb zdravotnictví a sociální péče pro seniory	Zajištění důstojného stáří pro seniory	Domov pro seniory je pobytové zařízení sociální péče, které poskytuje celoroční ubytování, celodenní stravování, ošetrovatelskou, zdravotní a aktivizační péči pro seniory.	6 200 000	20%	2022 - 2026	12-36



## SEZNAM OBRÁZKŮ

Obr. 1 Poloha obce Vojkovice v rámci SO ORP Židlochovice a JMK v roce 2020.....	4
Obr. 2 Historický vývoj počtu obyvatel obce Vojkovice mezi roky 1869–2011 .....	5
Obr. 3 Vývoj počtu obyvatel obce Vojkovice a vyšších územních celků v letech 1991-2019 .....	6
Obr. 4 Přirozený, migrační a celkový přírůstek v obci Vojkovice v letech 2002-2019.....	7
Obr. 5 Počet narozených dětí a hrubá míra porodnosti v obci Vojkovice v letech 2002-2019 .....	7
Obr. 6 Věková struktura v obci Vojkovice v roce 2018.....	8
Obr. 7 Index stáří v obci Vojkovice a vyšších územních celcích v letech 2014–2019 .....	9
Obr. 8 Index ekonomického zatížení v obci Vojkovice a vyšších územních celcích v letech 2014–2019 .....	9
Obr. 9 Věková pyramida porovnávací podíl obyvatelstva (%) v 5 letých věkových skupinách na celkové populaci ve Vojkovicích a SO ORP Židlochovice v roce 2018 .....	10
Obr. 10 Vzdělanostní struktura (%) obce Vojkovice a vyšších územních celků dle SLDB 2001 a 2011 .....	11
Obr. 11 Náboženská struktura obce Vojkovice a vyšších územních celků dle SLDB 2001 a 2011 .....	11
Obr. 12 Podíl registrovaných podniků (%) v obci Vojkovice a vyšších územních celcích na sektorech národního hospodářství v roce 2019 .....	13
Obr. 13 Vývoj počtu registrovaných podniků a podniků se zjištěnou aktivitou v obci Vojkovice mezi 2010 a 2019 .....	14
Obr. 14 Vývoj podílu nezaměstnaných osob (%) v obci Vojkovice a vyšších celcích v letech 2008–2019 .....	15
Obr. 15 Vývoj podílu nezaměstnaných osob (%) v obci Vojkovice v průběhu let 2019–2020 .....	15
Obr. 16 Mapa znázorňující přehled dopravní infrastruktury a dopravní zatížení obecních komunikací podle průměrného počtu vozidel, který projel vybraným úsekem během 24 hodin .....	18
Obr. 17 Cyklotrasa 5172 procházející přes katastr Vojkovic a na ni navazující cyklotrasa Brno-Vídeň (stezka č. 5), respektive část evropské trasy EuroVelo 9: Balt – Jadran (EV 9), Greenway Krakov–Morava–Vídeň (Jantarová stezka) (GWK-M) a lokálních moravských vinných stezek Brněnské (BVS-z) a Velkopavlovické (VVS) .....	19
Obr. 18 Současný stav vlakové zastávky Vojkovice nad Svratkou .....	21
Obr. 19 Vývoj počtu dokončených bytů ve Vojkovicích v období 2003–2019.....	23



Obr. 20 Mateřská škola (vlevo) a základní škola (vpravo) ve Vojkovicích .....	24
Obr. 21 Druhy pozemků na katastru obce Vojkovice a jejich podíl (%) na celkové výměře Vojkovic v roce 2019.....	26
Obr. 22 Vojkovická vrbovna – jižní mokřad, významný krajinný prvek (vlevo), ořez vrb hlavatých (vpravo) .....	28
Obr. 23 Poloha nově realizovaných prvků ÚSES severozápadně od zastavěného území obce Vojkovice .....	28
Obr. 24 Památkově chráněné kulturní památky – kostel sv. Vavřince (vlevo) a boží muka (vpravo).....	30
Obr. 25 Pohlaví a věkové složení respondentů ve Vojkovicích účastnících se dotazníkového šetření v roce 2021.....	33
Obr. 26 Struktura respondentů dle nejvyššího ukončeného vzdělání a ekonomické aktivity respondentů ve Vojkovicích účastnících se dotazníkového šetření v roce 2021.....	34
Obr. 27 Odpovědi respondentů na otázku „Jak se Vám v obci žije?“ .....	34
Obr. 28 Odpovědi respondentů na otázku „Jak hodnotíte obec v následujících oblastech?“ .....	35
Obr. 29 Odpovědi respondentů na otázku „Jak hodnotíte důležitost následujících oblastí?“ .....	36
Obr. 30 Zjednodušené odpovědi na otázku “Co se Vám v obci nejvíce líbí?”, znázorněné velikostně podle četnosti jejich výskytu .....	37
Obr. 31 Zjednodušené odpovědi na otázku “ Je něco, co se podle Vás v obci za posledních 10 let nejvíce POVEDLO”, znázorněné velikostně podle četnosti jejich výskytu .....	38
Obr. 32 Zjednodušené odpovědi na otázku “Co v obci nejvíce postrádáte?”, znázorněné velikostně podle četnosti jejich výskytu .....	40
Obr. 33 Zjednodušené odpovědi na otázku “Jaký typ kulturních a společenských akcí vám v obci chybí?”, znázorněné velikostně podle četnosti jejich výskytu.....	41
Obr. 34 Zjednodušené odpovědi na otázku “Chybí vám v obci vybavení pro nějaký sport, případně pro nějakou volnočasovou aktivitu?”, znázorněné velikostně podle četnosti jejich výskytu .....	42
Obr. 35 Zjednodušené odpovědi na otázku “Je něco, co se podle Vás v obci za posledních 10 let nejvíce NEPOVEDLO?, znázorněné velikostně podle četnosti jejich výskytu .....	43
Obr. 36 Využití finančních prostředků v následujících letech podle preferencí respondentů .....	44
Obr. 37 Odpovědi respondentů na otázku „Jste ochoten(a) udělat něco pro rozvoj své obce?“.....	45



## SEZNAM TABULEK

Tab. 1 Věková struktura v obci Vojkovice a vyšších územních celcích v roce 2019 .....	8
Tab. 2 Národnostní struktura obce Vojkovice a vyšších územních celků dle SLDB 2001 a 2011 .....	12
Tab. 3 Dojíždka do zaměstnání a do škol z obce Vojkovice dle SLDB 2011 .....	16
Tab. 4 Počet přímých vlakových spojů spojující Vojkovice s nadřazenými správními a obslužnými centry v závislosti na dnech v týdnu a období (k březnu 2021) .....	20
Tab. 5 Počet přímých autobusových spojů spojující Vojkovice s nadřazenými správními a obslužnými centry v závislosti na dnech v týdnu a období (k březnu 2021) .....	21
Tab. 6 Druhy pozemků na katastru obce Vojkovice a jejich výměra (ha) v roce 2019 ....	26
Tab. 7 Rozpočet obce Vojkovice v letech 2017–2020** a rozpočtový výhled do roku 2025 .....	32

## SEZNAM ZKRATEK

ČOV	Čistička odpadních vod
ČSÚ	Český statistický úřad
DSO	Dobrovolný svazek obcí
IDS JMK	Integrovaný dopravní systém Jihomoravského kraje
IZS JMK	Integrovaný záchranný systém Jihomoravského kraje
JMK	Jihomoravský kraj
MAS	Místní akční skupina
MMR	Ministerstvo pro místní rozvoj
MŠMT	Ministerstvo školství, mládeže a tělovýchovy
MVE	Malá vodní elektrárna
NN	Nízké napětí
NTL	Nízkotlaký plynovod
OSVČ	Osoba samostatně výdělečně činná
PNO	Podíl nezaměstnaných osob
POÚ	Obec s pověřeným obecním úřadem
PRO	Program rozvoje obce
RR	Radioreléové spoje



RRAJMK	Regionální rozvojová agentura JMK
ŘSD ČR	Ředitelství silnic a dálnic České republiky
SFDI	Státní fond dopravní infrastruktury
SLDB	Sčítání lidu, domů a bytů
SO ORP	Správní obvod obce s rozšířenou působností
SR	Státní rozpočet
STL	Středotlaký plynovod
ÚP	Územní plán
ÚSES	Územní systém ekologické stability
VDB ČSÚ	Veřejná databáze Českého statistického úřadu
VHD	Veřejná hromadná smlouva
VN	Vysoké napětí
VRT	Vysokorychlostní trať
VTL	Vysokotlaký plynovod
VVN	Velmi vysoké napětí