



Orthotrichum consobrinum Cardot CR

Bryophyta/ Orthotrichaceae

Autores ficha: V. Mazimpaka, F. Lara & R. Garilleti

IDENTIFICACIÓN

Musgo acrocárpico de tamaño pequeño (0.2–1.0 cm de alto). Hojas lanceoladas, laxamente erecto-adpresas y algo flexuosas en seco, erecto-patentes en húmedo; generalmente unistratas, pero con bandas bistratas irregularmente dispersas por la lámina, más frecuentemente en las cercanías de los márgenes y en el tercio superior de la hoja; ápice agudo, parte superior de la hoja usualmente estrechándose bruscamente en un pequeño mucrón; márgenes planos, ocasionalmente uno de ellos estrechamente recurvado en el tercio basal de la hoja. Esporófitos con capsulas emergentes, anchamente ovoides en húmedo, cuando maduras y secas algo urceoladas. Estomas criptóporos situados en el centro de la capsula. Perístoma con un exóstoma de 8 pares de dientes, de casi hialinos a amarillentos, recurvados en seco, completamente adosados a la pared de la capsula. Endóstoma de 8 segmentos uniseriados, hialinos, casi tan largos como los dientes, lisos o rugulosos en la cara interna. Esporas pardo-verdosas, papilosas, de 13-22 μm de diámetro.

REPRODUCCIÓN

Especie autoica que produce abundantes esporófitos.

CARACTERIZACIÓN ECOLÓGICA

Especie de comportamiento preferentemente epifítico en árboles y arbustos caducifolios (*Carpinus betulus*, *Corylus avellana*, *Castanea sativa*, *Morus* sp., *Prunus* sp., etc.) en ambientes húmedos y templados. En el extremo oriental de su distribución (Japón, Corea), donde es un musgo común, se encuentra en ambientes urbanos, raramente sobre rocas. En España a menos de 150 m de altitud.

DISTRIBUCIÓN

Sur de Asia (China, Japón, Corea), noreste de Turquía, norte de Irán y una única localidad del norte de España.

Datos generales:

Estrategia vital: Colonizadora.

Tiempo de generación: Ciclo corto, 1-5 años.

Definición de individuo maduro: Unidades discretas diferenciables, almohadillas.



F. Lara

CONSERVACIÓN

Se conoce una única localidad, que disfruta de protección legal, pero donde es extremadamente rara. Ha sido buscada extensivamente a lo largo de una amplia región, sin éxito fuera de la mencionada localidad.

Variaciones constatadas: No apreciadas.

Fragilidad del hábitat: La única zona donde se ha encontrado esta especie tiene fuerte uso humano. Sin embargo, fuera de las zonas de directa afectación antrópica, el bosque ripario permanece bien estructurado y conservado.

Áreas o poblaciones clave: Yanci.

Amenazas constatadas o previsibles: Intenso uso humano.

Inclusión en listas rojas: Ninguna.

Protección legal: Ninguna.

Recomendaciones de gestión: Realizar prospecciones periódicas a la zona de presencia de la población, en su sentido territorial más amplio, para comprobar si las poblaciones subsisten.

Ficha roja:

Categoría UICN: CR

Criterio UICN: B1ab(iv)+2ab(iv)

Número total de poblaciones encontradas: 1

Cuadrículas 10x10 conocidas: 1

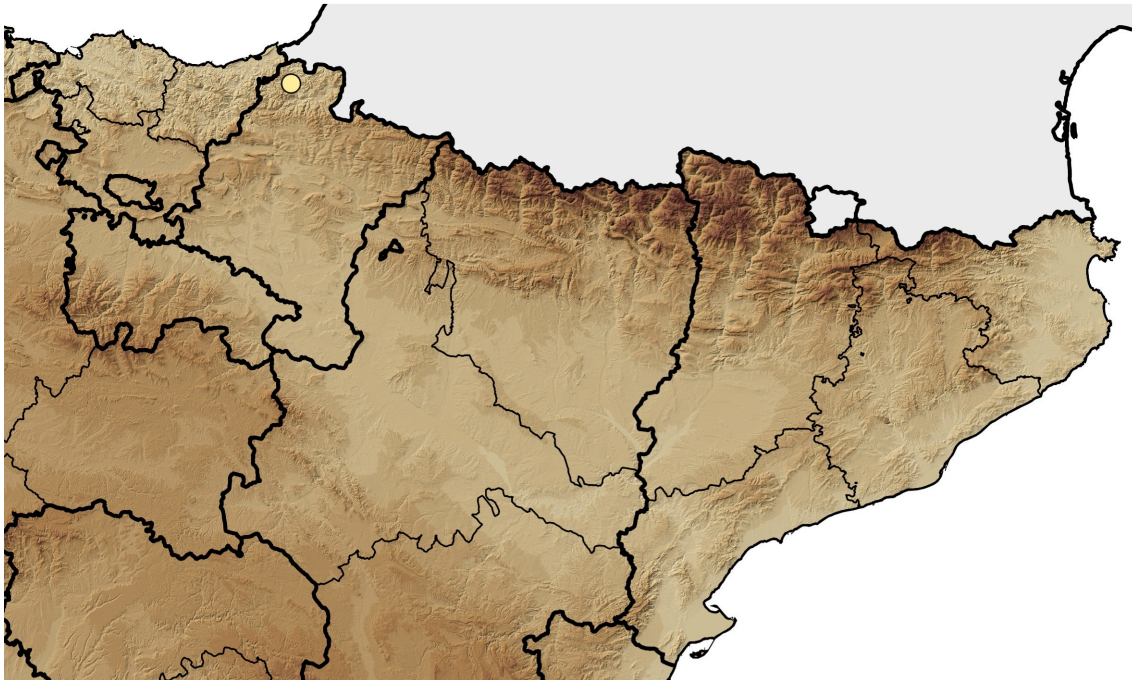
Cuadrículas 10x10 conocidas con poblaciones: 1

Cuadrículas 1x1 con poblaciones: 1

Extensión de presencia: 1 km²

Cobertura estimada: 0,0001 m²

POBLACIÓN: SUBPOBLACIÓN	INDIVIDUOS	REPRODUCCIÓN	PRESENCIA (UTM 1X1)	ÁREA	OBSERVACIONES
Yanci. Na	1	Con esporófitos	1	1 cm ²	Población crítica por ser la única conocida en Europa occidental.

**OBSERVACIONES**

Aunque esta especie ha sido intensamente buscada a lo largo del valle donde fue recolectada originariamente, así como en varios de los circundantes, no ha sido posible encontrar ninguna otra población.

Referencias bibliográficas:

Lara F., V. Mazimpaka, B. Estébanez & R. Garilletei 2009. *Orthotrichum consobrinum* Cardot in Western Europe and South-Western Asia. *J. Bryol.* 31: 80-85.

Agradecimientos: R. Caparrós, B. Estébanez, P. Heras, M. Infante, R. Medina (trabajo de campo).

Cita sugerida: Mazimpaka, V., F. Lara & R. Garilletei 2012. *Orthotrichum consobrinum* Cardot. En Garilletei, R. & B. Albertos (coords.). *Atlas de los briófitos amenazados de España*. Universitat de València. <http://www.uv.es/abraesp>. Publicado en línea el 24/05/2012.