

**OBEC: DYJICE**

Základní identifikace řešeného území :

Status:	Obec
Počet částí obce :	4 (místní části obce: Dolní Dvorce, Stranná, Dyjička, Rozsičky – místní část Dyjičky)
ZUJ (kód obce):	587_109
NUTS 4	CZ0632 - Jihlava
NUTS3:	CZ063 - Vysočina
NUTS2:	CZ06 - Jihovýchod
Obec s pověřeným obecním úřadem:	Telč
Obec s rozšířenou působností:	Telč
Katastrální plocha (ha):	1 492,7
Počet bydlících obyvatel k 31.12.2013	135
PSČ:	58856
Obec Dyjice sousedí s těmito obcemi:	Telč, Myslivoň, Žatec, Ořechov, Olšany, Vápovice, Nová Říše, Vystrčenovice, Zvolenovice, Radkov

**PODKLADY - MAPOVÉ, ÚZEMNĚ PLÁNOVACÍ, OSTATNÍ  
MAPOVÉ**

název	zdroj	datum	poznámky
Digitalizované a digitální mapy ve formátech .dgn., .shp.	MÚ Telč	2012	

**ÚZEMNĚ PLÁNOVACÍ PODKLADY**

název	zhotovitel	datum	poznámky
Politika územního rozvoje ČR 2008 (PÚR 2008)	----	Dne 20.7.2009	schváleno usnesením vlády ČR č. 929
Zásady územního rozvoje Kraje Vysočina (ZÚR)	DHV CR spol. s r.o., září 2008	Účinnost od 22.11.2008	
Aktualizace ZÚR č.1	DHV CR spol. s r.o., září 2012	Účinnost od 23.10.2012	
Územní plán	----	----	----

**STATISTICKÉ ÚDAJE - ČSÚ VEŘEJNÁ DATABÁZE – ROK 2013**

Vývoj obyvatelstva:

Rok	Stav 1.1.	Narození	Zemřelí	Přistě-hovalí	Vystě-hovalí	Přírůstek přirozený	Přírůstek migrační	Přírůstek celkový	Stav 31.12.
2000	121	1	1	5	3	-	2	2	123
2001	136	-	1	3	-	-1	3	2	138
2002	138	-	1	-	6	-1	-6	-7	131
2003	131	1	1	1	2	-	-1	-1	130
2004	130	1	2	-	2	-1	-2	-3	127
2005	127	1	3	17	6	-2	11	9	136
2006	136	1	1	3	1	-	2	2	138
2007	138	2	1	4	5	1	-1	-	138
2008	138	-	-	3	4	-	-1	-1	137
2009	137	-	3	2	1	-3	1	-2	135
2010	135	2	-	2	2	2	-	2	137
2011	131	2	1	-	-	1	-	1	132
2012	132	1	-	2	1	1	1	2	134
2013	134	2	2	2	1	-	1	1	135

Zdroj: ČSÚ - údaje aktualizované k 30.6.2014

**Věková struktura obyvatel v obci**

Rok	Počet obyvatel	ve věku			Prům. věk
		0-14 (%)	15-64 (%)	65 a více let (%)	
k 31.12. 2011	132 (100%)	18 (13,6%)	89 (67,5%)	25 (18,9%)	41,7
k 31.12. 2013	135 (100%)	17 (12,6%)	89 (65,9%)	29 (21,5%)	42,1

Zdroj: ČSÚ - údaje aktualizované k 30.6.2014

**Bytový fond**

Rok	Počet dokončených bytů	Počet dokončených bytů v rodinných domech	Počet hromadných ubytovacích zařízení celkem	Počet lůžkových léčen	Počet lůžek v lůžkových léčebnách
k 31. 12. 2011	0	0	1	0	0
k 31. 12. 2013	2	2	0	0	0

Zdroj: ČSÚ - údaje aktualizované k 30.6.2014

**Nezaměstnanost**

Rok	Míra registrované nezaměstnanosti (%) - uchazeči o zaměstnání	Počet uchazečů o zaměstnání - dosažitelní	Počet uchazečů o zaměstnání - celkem	Počet uchazečů - absolventi	Počet uchazečů - evidence nad 12 měs.
k 31.12. 2011	18,5	10	10	1	4
k 31. 3. 2014	14,6	13	13	0	4

Zdroj: ČSÚ - údaje aktualizované k 30.6.2014

**Registrované podnikatelské subjekty**

Rok	Celkem	zemědělství lesnictví rybolov	průmysl	stavebnictví	obchod, oprava vozidel
k 31.12. 2011	29	5	3	5	4
k 31.12. 2013	35	6	3	6	4

Zdroj: ČSÚ - údaje aktualizované k 30.6.2014

**Půda –procentuální rozložení druhů pozemků KN**

Celková výměra (ha)	Orná půda (ha)	Chmelnice (ha)	Vínice (ha)	Zahrady (ha)	Ovocné sady (ha)	Trvalé travní porosty (ha)	Lesní půda (ha)	Vodní plochy (ha)	Zastavěné plochy (ha)	Ostatní plochy (ha)	Koeficient ekologické stability
	Zemědělská půda 596,81 (ha)										
1 492,63	334,47	-	-	6,01	0,58	255,75	768,34	16,52	5,53	105,43	2,35
% z celkové výměry	39,98 %						51,48	1,11	7,43		
1 492,7	334,5	-	-	6,0	0,6	255,7	768,6	16,3	5,5	105,5	2,35
% z celkové výměry	39,98 %						51,48	1,11	7,43		

Zdroj: ČSÚ - údaje aktualizované k 30.6.2014

## ROZBOR UDRŽITELNÉHO ROZVOJE ÚZEMÍ ZAHRNUJÍCÍ

### PROSTŘEDÍ

#### 1. ZJIŠTĚNÍ A VYHODNOCENÍ UDRŽITELNÉHO ROZVOJE ÚZEMÍ S UVEDENÍM JEHO SILNÝCH A SLABÝCH STRÁNEK, PŘÍLEŽITOSTÍ A HROZEB

##### 1.1. Horninové prostředí a geologie

###### Základní charakteristika:

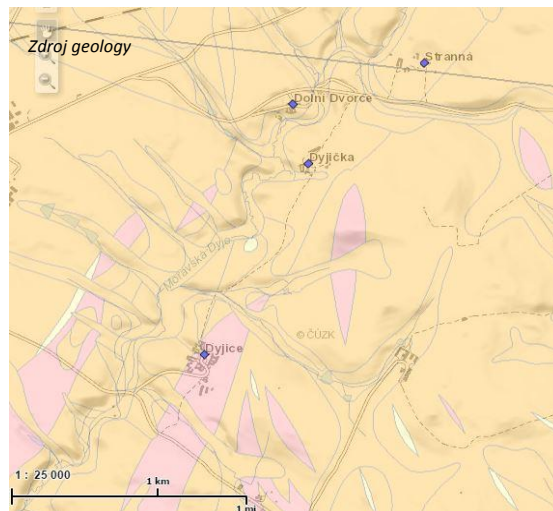
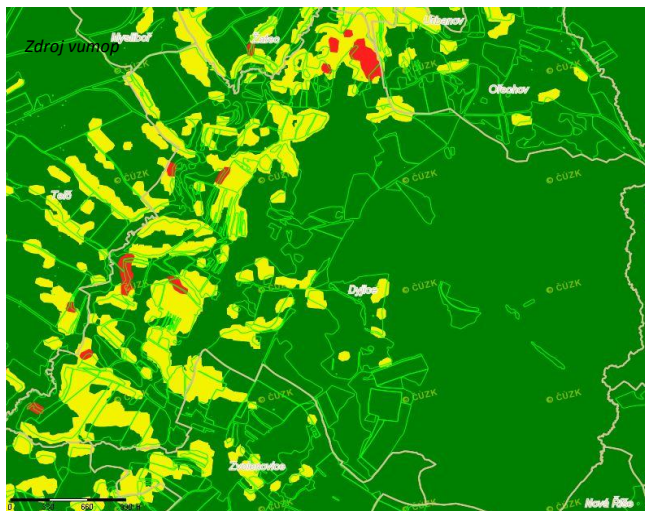
###### Geomorfologie a geologie:

Z hlediska geomorfologického členění se dané území nachází v geomorfologické podprovincii Českomoravské, celku Křižanovská vrchovina - území zahrnuje i katastry Dolní Dvorce u Telče, Stranná u Telče, Dyjička, Rozsíčky u Telče, Dyjice.

Povrch je v západní části tektonicky rozčleněn. Významným prvkem v utváření reliéfu jsou vodoteče Moravská Dyje a Řečice (Olšanský p.), které tvoří přirozené hranice na západní a východní straně území obce Dyjice. Dalším výrazným prvkem utvářející reliéf jsou vodní nádrže Nová Říše a lesní masiv na východní straně území

##### HORNINOVÁ PROSTŘEDÍ a GEOLOGIE - SWOT analýza

silné stránky	slabé stránky	příležitosti	hrozby
Standardní základové podmínky v zastavěném území obce a všech místních částech	Chybějící ložiska nerostných surovin i chráněná ložisková území		
Nízké až střední riziko výskytu radonu z podloží v návaznosti na zastavěné území obce (pro část Dyjice riziko vysoké)	Nevyskytující se stará důlní díla ani hlavní důlní díla, dobývací prostor		
Poddolované území v jihozápadní části k.ú. Dyjice (surovina Rudy)	Půdy v západní části řešeného území má předpoklady k sesuvům		
Nevyskytující se sesuvná území	vysoké riziko výskytu radonu z podloží v návaznosti na zastavěné území obce pro část Dyjice		
Nevyskytující se haldy ani deponie			



##### 1.2. Vodní režim

Území náleží do povodí Moravské Dyje, rozděleno je rovnoměrně na západní část odvodňovanou Moravskou Dyjí a východní část odvodňovanou Řečicí (Olšanským p.), tyto vodoteče tvoří západní a východní hranici jednotlivých k.ú. Dále se v řešeném území vyskytují drobné vodní toky.

Řečice (Olšanský p.) je zároveň hlavní zásobárnou vodní nádrže Nová Říše, která částečně zasahuje na jižní část k.ú. Rozsíčky u Telče

Vodní toky nenesou znaky závažných negativních zásahů: ztrátu přírodních atributů (střídání tišin a proudných úseků), ochuzení biotopů, apod. Na řešeném území se nacházejí pouze v minimálním

rozsahu meliorační zařízení (otevřené a zakryté meliorační kanály a svodnice) ve správě Zemědělské vodohospodářské správy.

Podle vodohospodářských map 23-43 Telč a 23-41 Třešť.

### Vodní toky a nádrže

#### Seznam toků

Název toku	Správce toku
Moravská Dyje	Povodí Moravy, s.p.
Řečice (Olšanský p.)	Povodí Moravy, s.p.

Ostatní drobné toky jsou ve správě Povodí Moravy, s.p. a Lesů ČR

#### Seznam nádrží:

- Nová Říše (částečně zasahuje do jižní části řešeného území), Vývozní ryb. a Nový ryb.
- Bezejmenné (osm bezejmenných vodních ploch, volně rozptýlených v celém území)

#### Vyhlášené záplavové území:

vodní tok	kým	kdy	Číslo jednací
Moravská Dyje	OkÚ RŽP Jihlava	1.6.1996	ŽP/VOD.5188/96-Dr.-231/2
Řečice (Olšanský p.)	OkÚ RŽP Jihlava		ŽP/VOD.7524/98-Dr.-231/2

Podle podkladu Hydroekologického informačního systému Výzkumného ústavu vodohospodářského T.G.M. (HEIS VÚV TGM) se útvary podzemních vod v řešeném území nenacházejí.

### Extravilánové vody

Problémy s extravilánovými vodami jsou především na orné půdě v západní části řešeného území, jedná se o půdy náchylné k půdní erozi, tyto půdy jsou v přímém kontaktu s obcí Dyjice a místní částí Dyjička.

### VODNÍ REŽIM - SWOT analýza

silné stránky	slabé stránky	příležitosti	hrozby
<p>Převážná část území má vyšší retenční schopnost (lesní porosty) a pouze malé zastoupení ploch je intenzivně zemědělsky obdělávaných</p> <p>Stávající zastoupení vodních toků – Moravská Dyje, Řečice (Olšanský p.) a dalších, vč. vodních nádrží</p> <p>Vyhlášené záplavové území na tocích Moravská Dyje a Řečice (Olšanský p.)</p> <p>Dostatečné členění zemědělské půdy</p>	<p>Erozně ohrožené plochy – krajina s intenzivní zemědělskou výrobou má malou retenční schopnost, nežádoucí vliv na vodní režim (západní část území)</p> <p>Chybějící vodní zdroje podzemních vod</p> <p>Řešené území se nachází ve zranitelné oblasti</p> <p>Znečištění vodních toků v důsledku zemědělské činnosti (zejména Moravská Dyje s ohledem na její umístění v návaznosti na zemědělsky využívané plochy)</p>		

## 1.3. Hygiena životního prostředí

### Ovzduší

Velké zdroje znečištění v území nejsou, na území se nenachází staré zátěže, ani kontaminované plochy. Z mapování oblastí se zhoršenou kvalitou ovzduší je patrné překročení imisních limitů pro ochranu zdraví lidí a pro ochranu ekosystémů a vegetace, konkrétně cílového imisního limitu, vč. přízemního ozónu. Hygienickým limitem je i silnice I/23.

### Voda

Znečištění vodních toků je dáno převážně zemědělskou činností a odpadními vodami. V celkovém měřítku není znečištění vodních toků a ploch v řešeném území radikální.

### Hluk

V řešeném území se nachází komunikace I/23, která neprochází přes zastavěná území a komunikace II a III. třídy s malou dopravní zátěží.

Železniční doprava se v řešeném území nenachází.  
V řešeném území se veřejné pohřebiště nenachází.

### HYGIENA ŽIVOTNÍHO PROSTŘEDÍ - SWOT analýza

silné stránky	slabé stránky	příležitosti	hrozby
Vyhovující kvalita ovzduší Dlouhodobě se zlepšující kvalita životního prostředí V území chybějící plochy starých zátěží a kontaminovaných ploch Malá dopravní zátěž ve většině území	Přímé odvedení odpadních vod do volné krajiny a následně do Mor. Dyje Chybějící kanalizace v místních částech Nevymezené PHO okolo hospodářského areálu v zastavěném území	Používání ušlechtilých paliv snižuje riziko znečištění ovzduší z vytápění	Zvyšování podílu zdrojů, převážně automobilové dopravy na zhoršování kvality ovzduší

### 1.4. Ochrana přírody a krajiny

Řešené území je charakteristické vysokým podílem lesní půdy, ta je soustředěna do komplexního celku pokrývající východní část řešeného území, západní část je naopak využívána jako zemědělsky obhospodařované plochy. Území je charakteristické větším počtem pramenných oblastí drobných vodních toků.

**Oblasti a místa krajinného rázu - nejsou vymezeny.**

#### 1.4.1. Územní systém ekologické stability

Nadregionální – v řešeném území se nenachází

Regionální – v řešeném území se nachází regionální biocentrum RBC 651 (Pařezitá), v severovýchodní části území a regionální biokoridory RBK 519 a 522 (dle nadřazené ÚPD kraje Vysočina)

Místní – v řešeném území není schválen, v případě jeho zpracování bude respektován oborový dokument -Generel ÚSES Telč (Kolejka, 1996)

### OCHRANA PŘÍRODY A KRAJINY - SWOT analýza

silné stránky	slabé stránky	příležitosti	hrozby
V řešeném území se vyskytuje Natura 2000 (Evropsky významná lokalita) – Nová Říše VKP registrovaný - Pastvina v Rozsíčkách a Zahrada na Rozsíčkách Památné stromy V řešeném území se nachází vymezený regionální ÚSES Vysoký podíl stabilních krajinných formací ve východní části řešeného území Řečice(Olšanský p) není dotčena žádným ze zastavitelných území Vysoké procento zastoupení doprovodnou zelení KES = 2,35 – stabilní krajina	Chybí schválení místního ÚSES, zejména v nelesní krajině Nejsou vymezeny oblasti a místa krajinného rázu Rozsáhle bloky orné půdy na severozápadě V poměru k zemědělsky obhospodařovaným plochám se na řešeném území objevuje vysoký podíl nestabilních krajinných formací Narušování regionálních prvků ÚSES v oblasti Mor. Dyje, vypouštěním odpadních vod, případně navyšováním blízké hospodářské činnosti		

### 1.5. Zemědělský půdní fond a pozemky určené k plnění funkce lesa

Řešené území je charakteristické menším podílem zemědělské půdy. V nejvyšších třídách ochrany je pouze cca 10% z celkového zemědělského půdního fondu řešeného území.

Komplexy lesa v převažují v celé východní části řešeného území.

**ZEMĚDĚLSKÝ PŮDNÍ FOND A POZEMKY URČENÉ K PLNĚNÍ FUNKCE LESA - SWOT analýza**

silné stránky	slabé stránky	příležitosti	hrozby
V části území provedené investice do půdy za účelem zlepšení půdní úrodnosti (meliorační soustavy) Půdy bez potenciálního ohrožení větrnou erozí Vysoké procento zastoupení kompaktních celků lesní půdy v celém řešeném území V rozsahu ochranného pásma vodní nádrže Nová Říše lesy zvláštního určení	Nízká kvalita zemědělské půdy většiny jejího rozsahu Urbanizační tlak na rozvoj území Monotónní krajinné plochy (lesy x orná půda) Riziko eroze zemědělské půdy v západní části území		

**1.6. Veřejná dopravní a technická infrastruktura**

Řešené území je napojeno na místně dostupnou technickou infrastrukturu. Územím prochází silnice I/23, II/407 a III/4073.

Veřejná doprava je zajištěna autobusovou linkovou dopravou.

Obec je kvalitně napojena na sítě technické infrastruktury, standardním problémem pro obce Vysočiny je technický stav samotných sítí

**VEŘEJNÁ DOPRAVNÍ A TECHNICKÁ INFRASTRUKTURA - SWOT analýza**

silné stránky	slabé stránky	příležitosti	hrozby
V obci Dyjice vybudované kanalizační stoky Řešeným územím prochází silnice I/23, II/407 a III/4073 Intenzita silniční dopravy v obci V severní části k.ú. Dolní Dvorce u Telče vedení vysokotlakého plynovodu, v jižní části k.ú. Dyjice vedení Velmi vysokého napětí el. energie Nakládání s odpady v obci, řešení s pravidelným svozem	V částech nedostatečné šířkové a konstrukční uspořádání úseků komunikací II. a III. třídy Chybějící infrastruktura pro pěší Vypouštění odpadních vod z obce Dyjice. Nedostatečné řešení nakládání s odpadními vodami v místních částech Nízký standard zásobování pitnou vodou v obci (vč. místních míst), zásobování pouze lokálními zdroji Chybějící zásobování obce (vč. všech místních částí) plynovodem. Stáří a technický stav kanalizační sítě Chybějící přímá veřejná doprava v obci	Využití alternativních zdrojů	

**SPOLEČNOST**

**1.7. Sociodemografické podmínky**

**Základní charakteristika**

Na ploše 14,93 km<sup>2</sup> v obci k 31.12.2013 žilo 135 obyvatel, což představuje hustotu 9 obyv./km<sup>2</sup>.

V posledním desetiletí je patrný stabilní počet obyvatel, s vyrovnaným migračním saldem.

**SOCIODEMOGRAFICKÉ PODMÍNKY - SWOT analýza**

silné stránky	slabé stránky	příležitosti	hrozby
Stabilizace počtu obyvatel v posledních letech Lepší se progresivita zaměstnanosti	Nízký ekonomický potenciál území, zaměřeného převážně na zemědělství a lesnictví Nárůst indexu stáří, nárůst počtu obyvatel v poproduktivním věku Celkový počet obyvatel rozptýlen v pěti menších sídelních útvech Dojíždka ekonomicky aktivních obyvatel do zaměstnání, mírně záporné saldo migrace Poměr obydlených objektů vůči rekreačnímu využití a s tím spojený nárůst domů sloužících k rekreaci	Výhodná dostupnost místního centra města Telče, vzdálenost cca 4km	

## 1.8. Bydlení a občanské vybavení

### Základní charakteristika

V obci je patrný zlepšující se bytový fond a jeho vzrůstající úroveň.

V obci se nachází areál OÚ a sportoviště.

Pro obec je standardní, že chybí rozsáhlejší občanská vybavenost, typický jev pro menší obce Vysočiny, v tomto směru je příležitostí dobře dostupné město Telč.

### BYDLENÍ a OBČANSKÉ VYBAVENÍ - SWOT analýza

silné stránky	slabé stránky	příležitosti	hrozby
Zlepšující se kvalita bydlení (nárůst m <sup>2</sup> obytné plochy na osobu, počet osob na obytnou místnost.)	Průměrné stáří bytového fondu		
Bytová výstavba v posledních letech, s využitím původních objektů	Chybějící nabídka bytových objektů různého standardu		
Stávající objekty občanského vybavení v obci	Nedostatečná nabídka obce v oblasti občanské vybavenosti		
Využití dostupnosti města Telče v nabídce občanské vybavenosti	Úroveň napojení bytových objektů na technické vybavení		
	Poměr obydlených objektů vůči rekreačnímu využití a s tím spojený nárůst domů sloužících k rekreaci		

## 1.9. Rekreace

### Základní charakteristika

Obec je svojí polohou v oblasti Vysočiny a dobrými přírodními podmínkami ve volné krajině vhodná k rekreačnímu využití, potenciálem je i návaznost na turistické centrum nadmístního významu, město Telč (památko UNESCO), tyto možnosti prozatím nebyly plnohodnotně využity.

V řešeném území se nachází značené cyklotrasy

V okolí obce nejsou plochy pro individuální rekreaci – zahrádkářské (chatové) osady.

### REKREACE - SWOT analýza

silné stránky	slabé stránky	příležitosti	hrozby
Minimální zatížení území dopravou umožňuje kvalitní cykloturistiku i na silnicích II a III třídy	Nedostatek příležitostí pro rekreaci u vody	Návaznost na historické město Telč (památko UNESCO)	
Kvalitní síť značených cyklotras, turistických tras a hipotras	Místní části v současnosti nedisponují plochami pro rekreaci		
Blízkost Telče	Území se nachází mimo hlavní lokality turistického zájmu		
	Nízký zájem turistů o obec		

## HOSPODÁŘSTVÍ

### 1.10. Hospodářské podmínky

#### Základní charakteristika :

Z rozlohy a situování obce a je patrné, že primární sektor je na území obce zastoupen v omezené míře, historicky i současně je převážně zastoupen zemědělstvím a lesnictvím, společně s menším zastoupením stavebnictví. Hospodářské podmínky obce jsou výrazně ovlivněny minimální vzdáleností od města Telče, historického centra tohoto regionu.

Cestovní ruch Cestovní ruch se v řešeném území orientuje převážně na cykloturistiku, s minimem nabídky dlouhodobější rekreace

Velikost firem Pro hospodářství v obci jsou rozhodující malé firmy.

Pracovní síla Pracovní síla odpovídá rozloze a velikosti obce.

### HOSPODÁŘSTVÍ - SWOT analýza

silné stránky	slabé stránky	příležitosti	hrozby
Schopnost malých firem reagovat na změny na trhu Využití území pro zemědělství a lesnictví Možnost využití tranzitu I/23 procházejícího severní částí řešeného území	Míra nezaměstnanosti Malá atraktivita podnikatelského prostředí z hlediska polohy obce		

## 2. Souhrnné vyhodnocení územních podmínek jednotlivých pilířů udržitelného rozvoje území obce

obec	územní podmínky			vyváženost podmínek pro rozvoj území		kategorie obce	vyjádření v kartogramu
	pro životní prostředí (Z)	pro hospodářství (H)	pro soudržnost společenství obyvatel (S)	dobrý stav	špatný stav		
Dyjice	+	-	-	Z	H,S	3a	H, S

Komentář:

#### Životní prostředí

- + regionální ÚSES
- + lokalita NATURA 2000
- + přírodně zachovalá oblast
- + ucelené skupiny lesních pozemků
- + KES = 2,35 – stabilní krajina

#### Hospodářství

- chybí významnější zaměstnavatelé v obci
- prakticky neexistující cestovní ruch v obci
- míra nezaměstnanosti

#### Soudržnost spol. obyvatel

- sídelní roztržitost (pět místních částí)
- nepříznivý vývoj věkové struktury
- nedostatečná občanská vybavenost

## 3. Určení problémů k řešení v územně plánovací dokumentaci

Identifikace dle problémového výkresu

Identifikace	Popis problému	Lokalizace	Charakteristika
U2.15	chátrání stávajících výrobních areálů - negativní pohledová dominanta	Dyjice	Zemědělský areál
U2.16	chátrání stávajících výrobních areálů - negativní pohledová dominanta	Dyjice - Rozsíčky	Zemědělský areál
U12	Obec bez plynovody	Všechny části	
H5.1	zastaralost bytového fondu	Dyjice	chybí ÚP, nestaví se
H7.8	silnice I. třídy - hygienický limit	Dyjice (Dolní Dvorce)	silnice I/23
H7.9	silnice I. třídy - hygienický limit	Dyjice (Stranná)	silnice I/23
H8	Radonové riziko v ZÚ	Dyjice	
H9	Nakládání s odpadními vodami	Všechny části	
D2.1	chybějící autobusová HD přímo do obce	Dyjice, Dyjička	velká vzdálenost BUS zastávky od obce
D4	Nedostatečná šířka komunikací v částech		
O1	nevymezený ÚSES	Dyjice	Obce bez vymezení lokálních prvků ÚSES, není zde ÚP v žádné fázi pořizování
O2.8	nenavazující ÚSES	Telč - Dyjice	nadregionální ÚSES „odsunut“ územním plánem Telč na katastr Dyjic - nutná změna vymezení prvku v ZÚR
O3	Vodní eroze	Severozápad obce	
S5.2	střet zastavěného území se záplavovým územím	Dyjice - Dolní Dvorce	záplavové území Q100 - Moravská Dyje
S5.12	střet zastavěného území se záplavovým územím	Dyjice	záplavové území Q100 - Olšanský potok