

GRIFFON D'ARRET À POIL DUR/KORTHALS

Rasstandard med kommentarer



SPECIALKLUBB FÖR KONTINENTALA FÅGELHUNDAR

Textbearbetning och bildurval i samarbete med CFGAPDK, AGK, RGCBK OCH NLGK

Layout: Sara Beckman och Yvonne Hansén

Granskad av SKK 2018

HISTORIK:

Strävvhåriga stående hundar finns beskrivna redan under antiken. I mitten av 1800-talet tog sig yrkesjägaren E K Korthals an att avla fram en enhetlig hund. Korthals räknas som en av sin tids största kynologer och hade genom sina resor och kontakter hämtat influenser bl a från de raser som tagits fram i England. Han önskade ta vara på de utmärkta raggiga jaktbrukshundar som fanns för att skapa en hund som; hade lika bra ståndegenskaper som de engelska fågelhundarna, var lika bra apportör på land och i vatten som en retriever, den skulle fungera som eftersökshund på alla typer av vilt och kunna hjälpa till att hålla efter mindre predatorer. Han ville ha en hund med avstötande päls som tålde kyla, vatten och snårig terräng. Målet med hans avel var att få fram en lättdresserad hund med stor vilja att vara till lags.

Korthals föddes 1851 i Amsterdam i nederländska Poldern och han påbörjade sitt avelsarbete ca 1870. 1877 får Korthals tjänst hos prins von Solms-Braunsfels i tyska Bibesheim am Rhein. Här börjar rasen ta sin egentliga form och ytterligare några uppfödare deltar i arbetet med rasen, man påbörjar även arbetet med att ta fram ett brukbarhetsprov för framförallt avelshundarna.

1887 registreras rasen Griffon d'arret à poil dur i Frankrike av Korthals och ytterligare 16 uppfödare. Denna standard gäller ännu idag.

1888 bildas Griffon Club e. V. i Tyskland, och de första registreringsbestämmelserna innefattande såväl brukbarhetsprov som exteriörbeskrivning för avelsdjuren dras upp.

1896 dör Korthals och hans namn läggs till rasnamnet som en hyllning till hans avelsarbete. 1901 bildas Club Francais du Griffon d'Arret a Poil Dur Korthals. Klubben har numera huvudansvaret för rasstandarderna.

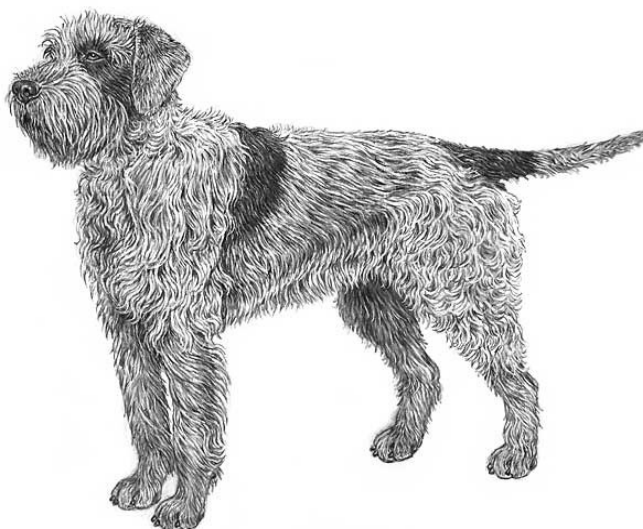
1911 bildas Nederländska griffonklubben som en avdelning i Griffon-Club e. V.

Korthalsen har alltid setts som en utpräglad jakthund och aveln har legat i händerna hos jägare som slagit vakt om dess bruksegenskaper. Korthals själv såg en funktionell exteriör som en viktig del i den uthållighet hunden skall ha vid jakt. Redan från början har samtliga presumtiva föräldradjur bedömts genom exteriörbeskrivning tillsammans med prov på jaktenskaperna. På utställningar är korthalsen sällsynt, undantaget rasklubbsutställningar.

I början av 1900-talet registreras några Korthalsar som "griffon" i SKK. 1901 skriver A P Hamilton i sin bok om "Strävvhårig griffon" att det är en av de mest kompletta och outtröttliga jakthundsraser han träffat på.



Bild på "Strävvhårig griffon" ur "Hundraser" Ad. Patr. Hamilton, 1899.



STANDARD FÖR GRIFFON D'ARRET À POIL DUR / KORTHALS

FCI-NUMMER 107

Originalstandard 1964-05-06; franska

FCI-standard 2000-03-03; franska

SKKs standardkommitté 2002-03-20

Ursprungsland/hemland:

Frankrike

Användningsområde:

Rasen är främst en mångsidig stående fågelhund, men används även för eftersök.

FCI-Klassifikation:

Grupp 7, sektion 1.3

Med arbetsprov

Bakgrund/ändamål:

Redan Xenofon berättar om en hundtyp som användes som stående fågelhund ("chien d'oysel"). Den var spridd i hela Europa under olika namn. Rasen restaurerades och förbättrades av E. K. Korthals under andra hälften av 1800-talet genom medveten avel, urval och prövning utan någon tillförsel av främmande blod. Därefter har olika länders rasklubbar blivit hans föreskrifter trogna.

Helhetsintryck:

Hunden skall vara kraftfull, robust och av medelstorlek. Den skall vara längre än den är hög. Hjässan skall inte vara för bred. Nospartiet skall vara långt och fyrkantigt. Ögonen skall vara mörkt gula eller bruna och skuggas, utan att skymmas, av borstiga ögonbryn. Dessa tillsammans med mustascher och väl utvecklat skägg ger hunden ett karakteristiskt utseende som utstrålar stabilitet och självförtroende.

Hunden skall vara kraftfull och robust men får inte bli tung eller kompakt. Kraftfullheten skall bestå i välutvecklade smidiga muskler som ger hunden en ofta ööverträffad uthållighet under jakt i kuperad terräng.



Utmärkt tik.



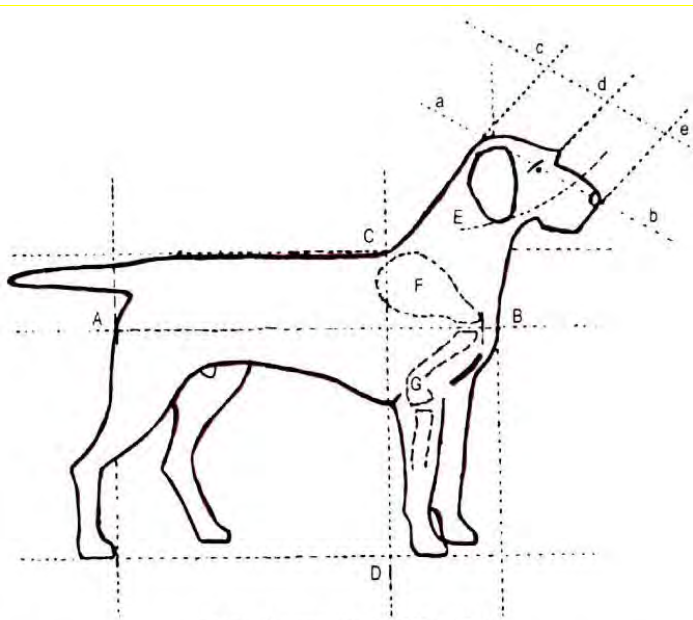
Ung tik av utmärkt typ.



Utmärkt hane med goda proportioner.
Står under sig bak.



Utmärkt hane.



(selon l'épure du LEG 1979)

Le corps du Griffon doit s'inscrire dans un rectangle.

Längden på kroppen (A-B) skall överstiga mankhöjden (C-D) med 1/10 till 1/20 (5-10%).

Skulderbladet (F) skall vara långt och mycket snedställt.

Näsborren, ögat och öronbasens framkant skall ligga i linje (a-b).

Skallens längd (c-d) skall vara lika med nospartiets längd (d-e).

Örats nederkant skall nå till nospartiets mitt (E).



Typexempel på hane av utmärkt typ. Foto från stamboken, GSB, 1916.

Uppförande/karaktär:

Rasen skall vara mild och stolt och en utmärkt jakthund. Den är mycket fäst vid sin ägare och sitt hem, som den uppmärksam vaktar.

Huvud:

Huvudet skall vara stort och långt med sträv, tät päls, som inte skall vara för lång. Mustascher, skägg och ögonbryn skall vara väl utvecklade.

I Frankrike trimmas ofta skallen, öronen och sidorna på huvudet samt halsens överdel för att huvudet skall ge ett lättare intryck. Hundarna kan i övriga Europa visas helt otrimmade. Även en trimmad griffon skall ha kvar det ovärdade utseendet.

Under jaktsäsong trimmar naturen ofta ned den jagande hundens ansiktsbehåring vilket inte skall orsaka nedsättning i pris.



Utmärkt hane.



Utmärkta proportioner. Stark rygglinje.



Utmärkt hane.



Utmärkt hane. Typiskt franskt trimmad.



Utmärkt hane.



Utmärkt tik med bra front.



Tik av utmärkt typ.

Skallparti

Skallpartiet skall inte vara för brett. Skallpartiets och nospartiets överlinjer skall vara parallella.

Skallen skall vara nästan plan med lätt välvda sidor och uppifrån sett relativt fyrkantig. Skallens bredd skall helst vara lika med dess längd.

Stop

Stopet skall inte vara för markerat.

Nostryffel

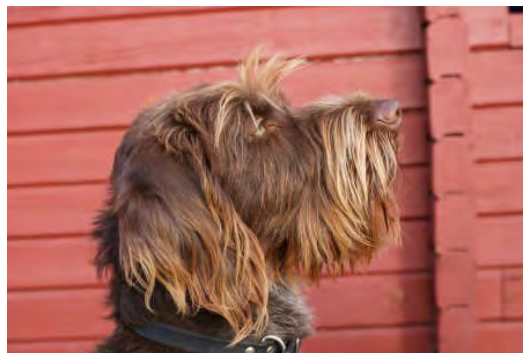
Nostryffeln skall alltid vara brun.

Nosen får aldrig vara svart då färgen saknas genetiskt hos rasen.

Nosparti

Nospartiet skall vara långt, fyrkantigt och lika långt som skallpartiet. Nosryggen skall vara något konvex.

Nospartiet skall vara lika långt som skallen. Skallen bör vara lika lång som den är bred. Såväl framifrån som från sidan skall nospartiet vara relativt fyrkantigt.



Utmärkta proportioner. Vål ansatta öron.



Fyrkantigt nosparti. Utmärkt uttryck och trimning. Mörka vackra ögon.



Huvud med parallella linjer och utmärkta proportioner.



Parallella linjer.



Mycket vackert huvud med konvex nosrygg.



Huvud med korrekta proportioner. Utmärkt uttryck. Vackra ögon.

Ögon

Ögonen skall vara mörkt gula eller bruna. De skall vara stora, runda och skuggas, men inte skymmas, av ögonbrynen. Uttrycket skall vara mycket intelligent.

Ögonlockskanterna skall sluta tätt intill ögat. Detta är en viktig bruksdetalj eftersom hunden i samband med jakt kan få stora problem med irritationer om frön och liknande samlas i det undre ögonlocket.

Ögonbrynen är en viktig bruksdetalj och skyddar ögonen från kvistar och frön vid jakt i snårig terräng.

Ögonen får inte vara klargula, s k "rovfågelögon".

Öron

Öronen skall vara medelstora och inte vridna. De skall vara tätt liggande och ansatta i höjd med ögonen. Pälsen skall vara kort och mer eller mindre uppblandad med längre strån.

Öronen skall om de dras framåt räckta till mitten av nosryggen.

Hals:

Halsen skall vara medellång och utan hakpåse.



Utmärkt front och hals. Mycket bra uttryck.



Utmärkt hals och bröst. Stark rygglinje.



Utmärkt uttryck. Runda ögon.



Unghund med utmärkta proportioner och linjer.



Utmärkta proportioner på ett otrimmat huvud. Ögonen i ljusaste laget.



Valp med rastypiska runda ögon. Utmärkt form på skallen.

Kropp: Kroppslängden skall markant överstiga mankhöjden (från 1/20 till 1/10).

Det är viktigt att hunden inte blir för kvadratisk. Svenska hundar har generellt sett bra proportioner medan man på andra håll ser alltför kvadratiske hundar. Korthalsen är ingen vorsteh och skall inte heller ha proportionerna av en vorsteh.

Rygg: Ryggen skall vara kraftig.

Ländparti: Ländpartiet skall vara väl utvecklat.

Det kraftiga ländpartiet är ett av rasens kännetecken, det skall vara så välutvecklat att hunden upplevs sakna midja. Vid tryck får det inte vara eftergivligt.

Bröstkorg: Bröstkorgen skall vara djup, inte för bred och ha lätt välvda revben.

Värt att notera är att förbröstat normalt inte går framför en tänkt linje mellan bogledernas främsta punkt. Revbenen får inte bli allt för välvda, då det hindrar bogarnas rörelser.

Svans: Svansen skall bäras vågrätt eller med spetsen något höjd. Svansen skall vara täckt av tät päls, men inte ha plym. I hemlandet kuperas den vanligen till en tredje- eller fjärdedel. Om den inte är kuperad skall den bäras vågrätt med spetsen något uppåtböjd.

Den höjda spetsen avser kuperad svans, resterande del på en lång svans kan bäras varierande. Svansen får inte ha fana. Hundarna jagar gärna i snårig terräng och en fana kan samla på sig skräp och därmed skada svansen.

SVANSKUPERING ÄR FÖRBJUDEN I SVERIGE.

Svansen kuperades tidigare för att undvika skador. Det togs ingen hänsyn till svansarnas utseende i avelsarbetet. Okuperade svansar varierar i längd och tjocklek.



Tik med väl utvecklat ländparti.



Utmärkt hane, välvinklad, pälsen märkt av jakt.



Utmärkta vinklar. Kort rygg, kvadratisk, högställd.



Typiskt välutvecklad länd där hunden upplevs sakna midja.



Utmärkt tik, står med frambenen för långt fram.

Extremiteter:

Framställ: Framstället skall vara rakt, kraftigt och ha tät päls. I rörelse skall frambenen vara tydligt parallella.

Frambenen skall ha kraftig tät päls som kan stå ut bak på benet. Benen skall inte ha fana.

Skulderblad: Skulderbladen skall vara väl ansatta och tämligen långa. De skall vara mycket snedställda.

Bogbladets vinkel mot en horisontell linje bör vara ca 45°.

Framtassar: Framtassarna skall vara runda och starka med väl knutna och välvda tår.

Tassarna får inte bli för öppna med spretande tår eller vara för platta.



Parallella frambensrörelser.



Utmärka vinklar och proportioner, trimmad av naturen.



Utmärkt front på hane av utmärkt typ.



Utmärkt framställ, står under sig bak.



Utmärkt front, päls av längre typ.



Utmärkta tassar.

Bakställ: Bakstället skall ha tät päls.

Bakbenen skall ha kraftig tät päls som kan stå ut något på benens baksidor. Lår och ben skall inte ha fana.

Lår: Låren skall vara långa och muskulösa.

Has: Hasorna skall vara väl vinklade.

Att hasorna skall vara väl vinkade får inte leda till att de blir övervinklade.

Baktassar: Baktassar som framtassar.



Utmärkt fram- och bakställ. Kort länd. Kvadratisk.



Utmärkt tik, tillräckligt vinklad bak.



Smygande rörelser. Starkt bakställ. Trimmad av naturen.



Utmärkt framställ och proportioner. Kunde ha bättre bakställ.



Utmärkt hane, står under sig bak. Trimmad av naturen.



Utmärkta vinklar och proportioner. Mjuk päls.



Kvadratisk ung hane. Knappa vinklar fram och bak.

Rörelser: Rörelserna under jakt är galopp avbruten av travpass. Travet skall vara långsträckt. Rörelserna är smygande i långsam ”avance”.

Korthalsen är generellt mycket elastisk och kan med bibehållen aktion i traven visas i såväl långsamt gångtempo som mycket snabbt, vilket påverkar vinklingen av kors och bakställ under rörelsen. Rörelser och drive bedöms bäst i ett inte för snabbt tempo. Vanligt är ekonomiska rörelser som på slätt underlag kan verka markbundna och på kuperat underlag (ex gräs) visar stor elasticitet utan att ryggsystemet förändras.

Päls:

Pälsstruktur: Pälsen skall vara hård och grov och vid beröring påminna om vildsvinspäls. Den får aldrig vara vågig eller ullig. Under det hårda täckhåret skall det finnas en fin och tät underull.

Täckhåren skall påminna om fin ståltråd eller om vildsvinsets fäll, glatta täckhår och en tät underull, inte om svinets borst. Viktigt är tät underull, som skyddar mot kyla och väta. Pälsen kan om underullen är mycket riklig se öppen ut, utan att detta påverkar hundens förmåga att stå emot väta.

Viktigt är att pälsen inte blir för mjuk eller för ymnig eftersom den då inte kan slå ifrån sig väta och skräp.

Under jaktsäsong trimmar naturen ofta den jagande hundens päls, vilket inte skall orsaka nedsättning i pris. Detta skall inte förväxlas med en humant nedtrimmad hund som saknar täckhår eller underull, vilket är ett allvarligt fel.

Pälsfärg:

Färgen skall helst vara stålgrå med bruna fläckar eller enfärgat brun. Ofta är rasen brun med vita stickelhår eller brunskimmel.

Det är också tillåtet med vit och brun päls eller vit och rödgul päls.

Korthalsen saknar genupsättningen för såväl svart färg som tan-teckning (röda /orange fläckar över ögon, på förbröst och skenben samt kring anus).

Storlek/vikt:

Mankhöjd: Hanhundar: ca 55-60 cm

Tikar: ca 50-55 cm

Det är viktigt att hunden inte blir för stor eller för tung, då det kan påverka dess framkomlighet i terrängen.



Långsträckt trav med utmärkt drive.



Smygande rörelser. Kraftig vinkling/kompression fram och bak.



Markbundna rörelser, liten vinkling i bogled, has och knä. Jämför med bilden nedan.



Elastiska rörelser, kraftig vinkling i bogled, has och knä. Jämför med bilden ovan.



Parallella rörelser i långsträckt trav.

Fel: Varje avvikelse från standarden är fel och skall bedömas i förhållande till graden av avvikelse.

Nota bene: Hund får ej prisbelönas om den är aggressiv eller extremt skygg eller om den har anatomiska defekter som menligt kan påverka dess hälsa och sundhet.

Testiklar: Hos hanhundar måste båda testiklarna vara fullt utvecklade och normalt belägna i pungen.



Tre huvuden med härliga uttryck.





Ett stort tack till; Club Francais du Griffon d'arret à poil dur, korthals/CFGAPDK, Griffon Korthals Authentiques/AGK, Nederlandse griffon club/NLGK och Royal Griffon Club Belge Korthals/RGCBK för hjälp med kommentarer samt bilder till standarden. Stort tack till alla uppfödare och ägare i Belgien, Finland, Frankrike, Nederländerna, Sverige, Tyskland och USA som bidragit med bilder, utan dessa hade denna illustrerade standard inte kunnat visa den variation av korrekta typer som ingår i rasen.

Acknowledgements to; Club Francais du Griffon d'arret à poil dur, korthals/CFGAPDK, Griffon Korthals Authentiques/AGK, Nederlandse griffon club/NLGK and Royal Griffon Club Belge Korthals/RGCBK for help with comments and pictures for the standard. Thank you also to all breeders and owners in Belgium, Finland, France, Germany, the Netherlands, Sweden and the USA for pictures, without these this standard would not have been able to show the variety of correct types within the breed.

Detta arbete lyder under upphovsrättslagarna.

Mångfaldigande och användning utan författarens eller SKFs tillstånd, SKK undantaget, är förbjudet.