

CRUCIFERAE

CR *Crambe tamadabensis* Prina & Marrero Rodr.



Col de risco

Se conocen para este taxón tres poblaciones alejadas entre 3 y 5 km, bastante acantonadas por la fuerte presión del ganado y con un reducido número de ejemplares.

Datos generales

- Altitud:** 375-1.000 m
- Hábitat:** Andenes, taliscas y grietas de riscos, en el dominio del termoesclerófilo
- Fitosociología:** *Mayteno-Juniperion canariensis*, *Greenovio-Aeonietea*
- Biotipo:** Caméfito-nanofanerófito
- Floración:** III-VI (VIII)
- Fructificación:** IV-VII (IX)
- Expresión sexual:** Hermafrodita
- Polinización:** Entomófila generalista, frecuentemente florícolas
- Dispersión:** Barocoria, anemocoria muy limitada
- Reproducción asexual:** No observada

Identificación

Caméfito o nanofanerófito erecto y poco ramificado, de 40-100 cm, con ramas estriadas y ásperas. Hojas lanceoladas o estrechamente ovado-lanceoladas, toscamente dentadas, con nervios ásperos, hasta 12-14 cm de largo. Inflorescencias glabras, generalmente erectas, gráciles, con flores blancas, filamentos de estambres con un pequeño diente y frutos de ovales a elípticos¹.

Distribución

Endemismo de Gran Canaria (Islas Canarias) con tres poblaciones en el sector noroeste de la isla, en Montaña de Guía, Santa María de Guía, Montaña de Amagro, Galdar, ambas en el norte, y en los cantiles altos de Tamadaba-Faneque, en Agaete, hacia el noroeste.

Biología

Caméfito o nanofanerófito poco ramificado con escapos florales largos y gráciles. Tendencia a perder las hojas en el verano, rebrotando de nuevo en otoño. Floración y fructificación en general escasa, entomófila por florícolas pero también por visitantes. Dispersión sin adaptación especial o anemocoria pasiva muy limitada.

Hábitat

Se desarrolla en suelos escasos no estructurados pero algo estables. Andenes, taliscas y grietas de riscos, en el dominio del termoesclerófilo, creciendo con *Pistacia atlantica*, *Olea europaea* subsp. *cerasiformis*, *Phillyrea angustifolia* y en comunidades rupícolas junto a *Aeonium virgineum*, *Taekolmia pinnata*, *Davallia canariensis*, *Pericallis webbii*, *Sonchus acaulis*, etc., así como en el límite inferior del pinar canario creciendo con *Pinus canariensis*, *Bystropogon origanifolius*, *Micromeria benthamii*, *Cistus symphytifolius*, etc.

Demografía

Poblaciones en general más o menos estables pero acantonadas en los lugares más inaccesibles, en situación de refugio. Expansión limitada por el pastoreo o ramoneo del ganado cimarrón. En los lugares de refugio se muestra estable con plantas de distintas edades, observándose buena regeneración. El área de ocupación de la especie abarca 5 cuartiles de 500 x 500 m y en concreto 464.100 m².

Amenazas

La principal amenaza en las distintas poblaciones es el ramoneo, por pastoreo ocasional en las zonas de Amagro y Montaña de Guía, y por ganado cabrío cimarrón en la zona de Faneque. Pero también pueden verse afectadas por desprendimientos ocasionales.

Conservación

La especie se encuentra incluida en el P. Natural de Tamadaba (LIC) y Monumento Natural de Amagro (LIC). El hábitat se encuentra registrado en la Directiva 92/43/CEE. Se han recogido semillas para el Banco de Germoplasma y para cultivo *ex situ* en el Jardín Botánico Canario Viera y Clavijo.

Medidas propuestas

Se propone su inclusión en el Catálogo de Especies Amenazadas de Canarias y en el Catálogo Nacional de Especies Amenazadas, como Sensible a la Alteración de su Hábitat. Debe considerarse la inclusión de la Montaña de Guía como área protegida y declararla como Lugar de Interés Comunitario. Incluir lotes de semillas de las tres poblaciones conocidas en Bancos de Germoplasma. Se debería ejercer un control del pastoreo tradicional y erradicación de ganado cimarrón en Faneque, Tamadaba.

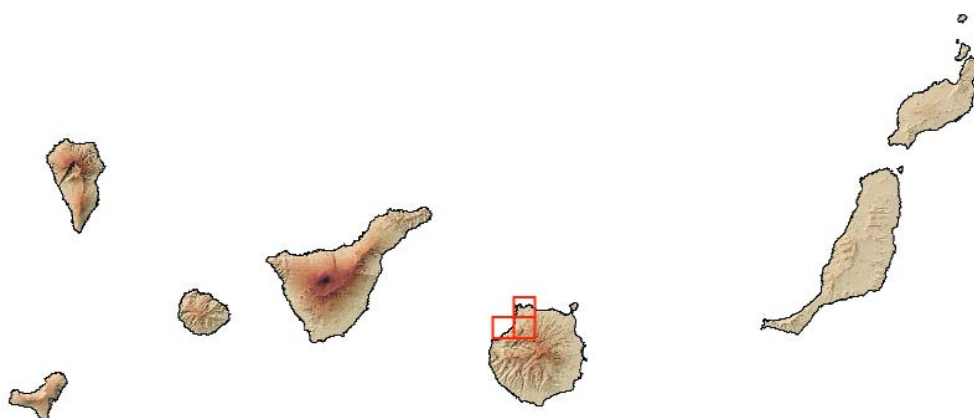
Ficha Roja

Categoría UICN para España:
CR B1ab(iii)c(iv)+2ab(iii)c(iv)
Categoría UICN mundial: Ídem
Figuras legales de protección:
DH

POBLACIÓN	INDIVIDUOS	PRESENCIA (UTM 1x1 km)	AMENAZAS
Tamadaba (LP)	4226 (E)	2	Ramoneo cimarrón
Montaña Amagro (LP)	880 (E)	1	Pastoreo, reforestación inapropiada
Montaña de Guía (LP)	643 (E)	1	Pastoreo, desprendimientos

Corología

UTM 1x1 visitadas:	33
UTM 1x1 confirmadas:	4
Poblaciones confirmadas:	3
Poblaciones nuevas:	1
Poblaciones extintas:	0
Poblaciones restituidas:	0
Poblaciones no confirmadas:	0
Poblaciones no visitadas:	0
Poblaciones descartadas:	0



Referencias: [1] PRINA & MARRERO (2001).

Autores: Á. MARRERO y B. NAVARRO.