



## Ruunaan (FI0700045) sammalkartoitukset 2019

Beetles-LIFE (LIFE17NAT/FI/000181)

Timo Kypärä

### JOHDANTO JA MENETELMÄT

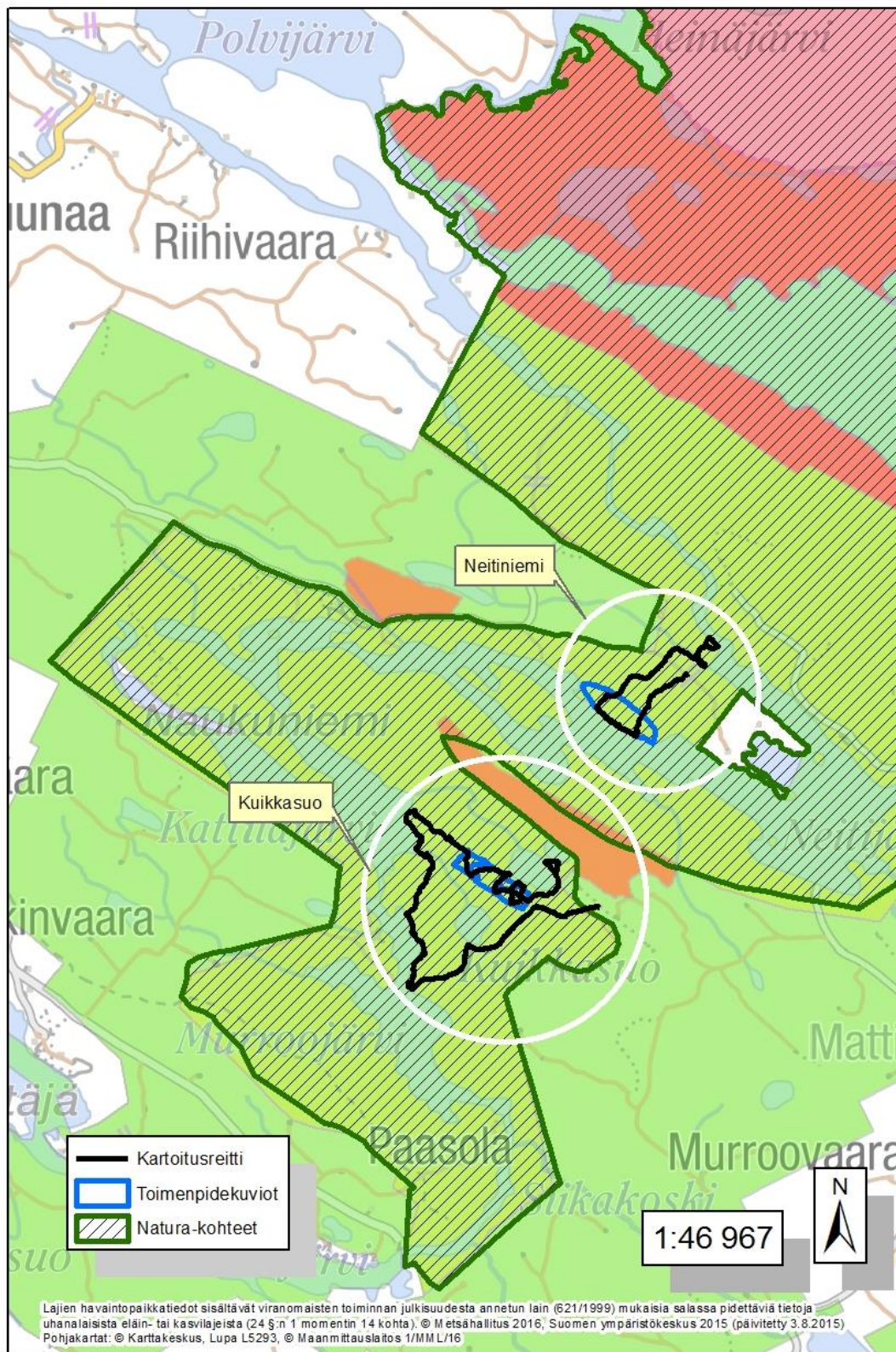
#### Kartoitusten tavoite ja tarkoitus

Tämä raportti on tuotettu EU:n LIFE+ rahoituksen tuella Beetles-LIFE -hankkeessa. Raportin tuloksia hyödynnetään Ruunaan Natura2000-alueen ennallistamisen ja hoidon suunnittelussa ja toteutuksessa. Tämä sammalkartoitus on tehty Natura-alueen metsien ennallistamispolttosuunnitelman laatimista varten. Lisäksi kartoitettiin Natura-alueen huomionarvoista sammallajistoa myös toimenpidealueiden ulkopuolella. Raportoinnin selkeyttämiseksi alue on jaettu kahteen (2) osa-alueeseen; 1) Neitiniemi ja 2) Kuikkasuo (Kuva 1).

#### Kartoituskohteet ja -menetelmät

Ruunaan Natura-alue sijaitsee Pohjois-Karjalassa Lieksan kunnassa. Eliömaantieteellisesti kartoitetut kohteet sijaitsevat Pohjois-Karjalan (PK) eliömaakunnassa. Alueellista uhanalaisuutta tarkasteltaessa kohteet sijaitsevat Keskiboreaalisella kasvillisuusvyöhykkeellä Pohjois-Karjala - Kainuun osa-alueella (3b). Ruunaan Natura-alueelta ei ole tallennettu ainoatakaan uhanalaista tai silmällä pidettävää sammalhavaintoa LajiGIS-järjestelmään (14.8.2019) (Uhanalaisuusluokitus vuoden 2010 arvioinnin mukainen).

Kartoitukseen käytettiin kaksi (2) maastotyöpäivää ja ne suoritettiin 8.-9.7.2019. Kartoituksessa käytettiin yleiskartoitusmenetelmää, jossa kohdelajeina ovat uhanalaiset, silmällä pidettävät, rauhoitetut ja harvinaiset lajit. Raportoinnissa on käytetty tuoreinta uhanalaisuusarviointi luokitusta 2019. Kartoituksen kohteena olevista sammallajeista kerättiin näytteitä, joista lajinmääritys varmistettiin mikroskoopilla. Kerättyjen näytteiden ja huomion arvoisten lajien havaintopaikat tallennettiin GPS-paikantimeen. Myös kuljettu kartoitusreitti tallennettiin GPS-paikantimeen. Kartoituksesta maastossa, mikroskooppisesta lajinmäärityksestä ja raportoinnista vastaa luontokartoittaja Timo Kypärä Metsähallituksen Järvi-Suomen luontopalveluista.



Kuva 1. Ruunaan Natura-alue ja kartoituksen osa-alueet.

## TULOKSET

### Lajitieto/lajihavainnot

Ruunaan Natura-alueelta kartoituksessa havaittiin 9 huomionarvoista sammallajia ja niille yhteensä 18 havaintopaikkaa. Huomionarvoiset sammallajihavainnot on listattu oheiseen taulukkoon (taulukko 1) ja tarkemmat havaintotiedot tallennetaan LajiGIS-järjestelmään. Jäljempänä on havaintoja tarkasteltu osa-aluekohtaisesti. Lajihavainnot ja maastoinventoinneista tallennetut kartoitusreitit on esitetty kartalla liitteessä 1.

**Taulukko 1. Ruunaan Natura-alueen huomionarvoiset lajihavainnot.**

N:o	Tieteellinen nimi	Suomalainen nimi	UHEX	Havainnot kpl
1	<i>Cephalozia macounii</i>	hitupihtisammal	CR § DII	1
2	<i>Scapania apiculata</i>	kantokinnassammal	CR §	2
3	<i>Anastrophyllum michauxii</i>	etelänraippasammal	EN	1
4	<i>Crossocalyx hellerianus</i>	kantoraippasammal	VU	7
5	<i>Marsupella aquatica</i>	puropussisammal	VU	2
6	<i>Marsupella sphacelata</i>	pohjanpussisammal	VU	1
7	<i>Lophozia guttulata</i>	metsälovisammal	VU	1
8	<i>Callicladium haldanianum</i>	katvesammal	NT/RT	2
9	<i>Dicranum fragilifolium</i>	haprakynsisammal	RT	1

CR = äärimmäisen uhanalainen

EN = erittäin uhanalainen

VU = vaarantunut

NT = silmällä pidettävä

RT = alueellisesti uhanalainen

§ = erityisesti suojeltava laji

DII = Luontodirektiivin liitteen II laji

### Osa-alue 1 - Neitiniemi

Osa-alueen 1 toimenpidekuvio sijaitsee Neitiniemessä Lakkapäänkankaalla. Lakkapäänkangas on suon ja järven rajaama kangasmetsäsaareke, jolle suunnitellaan ennallistamispolttoa. Kankaan puusto on suhteellisen nuorta männikköä ja lahopuuta ei juurikaan esiinny, joten alue on sammallajistoltaan köyhää. Kankaan rantaviivasta löytyi kuitenkin kaksi kasvustoa katvesammalta (*Callicladium haldanianum*) NT/RT. Toinen kasvusto kasvaa rantakivellä ja toinen rantapenkan maapuulla.

Osa-alueen mielenkiintoisin sammalhavainto löytyi toimenpidekuviolta n. 300 koilliseen Lakkapäänsuon toiselta puolen. Varttuvan VT-männikkökankaan kostean supan pohjalla kasvaa hitupihtisammalta (*Cephalozia macounii*) yhdellä vanhalla maapuulla. Hitupihtisammal on luokiteltu äärimmäisen uhanalaiseksi (CR), asetettu erityisesti suojeltavaksi lajiksi ja löytyy Luontodirektiivin liitteen II listalta. Sammalen esiintymistä kohteella uhkaa lahopuujatkumon katkeaminen. Supan pohjalla on muutama vanha maapuu, mutta uutta maapuuta ei ole suppaan tai sen lähiympäristöön lähitulevaisuudessa syntymässä. Supan maapuilla kasvaa myös kantoraippasammalta (*Crossocalyx hellerianus*) VU

Kartoituksessa löytyi Miikkulanpurosta pohjanpussisammalen (*Marsupella sphacelata*) VU ja puropussisammalen (*Marsupella aquatica*) VU esiintymät. Miikkulanpuron rantakorvesta maapuulta havaittiin metsälovisammalen (*Lophozia guttulata*) kasvusto. Lieksanjoen rantakivikossa Patosaaren yläpuolella todettiin puropussisammalen kasvavan yleisenä ja suhteellisen runsaana.

## Osa-alue 2 - Kuikkasuo

Osa-alueen 2 toimenpidekuviot sijaitsevat Kuikkasuo pohjoispuolella Iso onkilammen rannalla. Toimenpidekuviot sijaitsevat soiden ja lameen rajaamalla kangasmetsäharjanteella, jossa kasvaa ikääntynyt mäntyvaltainen puusto. Lahomaapuuta esiintyy kohtalaisesti ja toimenpidekuviolta löytyikin kaksi kantoraippasammalen (*Crossocalyx hellerianus*) VU kasvustoa maapuumännnyiltä. Maapuut sijaitsevat kankaan notkanteessa, jossa on muuta kangasta tuoreempaa kasvillisuutta. Kantoraippasammal on suhteellisen yleinen kartoitetun alueen maapuilla kosteissa elinympäristöissä. Kaikkia havaintoja lajista ei edes kirjattu ylös.

Osa-alueen mielenkiintoisimmat sammalhavainnot löytyivät Kattilakoskenkankaalta Murroojärven rannasta. Rantapenkan maapuilta löytyi kaksi kasvustoa kantokinnassammalta (*Scapania apiculata*), joka on luokiteltu äärimmäisen uhanalaiseksi (CR) ja asetettu erityisesti suojeltavaksi lajiksi. Välimatkaa havainnoilla on reilut 100 metriä. Pohjoisempi havainto on rannan maapuulta, jonka tyvellä on harva kasvusto n. 2 dm<sup>2</sup> alalla (Kuva 2). Samalla maapuulla kasvaa myös kantoraippasammalta. Eteläisempi havainto on rantapenkalla makaavalta metrin mittaiselta pölkyltä, jolla laji kasvaa suhteellisen runsaana koko pölkyn mitalla (Kuva 3).

Kuikkalammen laskupuron varrella lähellä Kattilajärveä on edustavaa korpikasvillisuutta. Puron yli kaatuneelta maapuulta löytyi erittäin uhanalaisen (EN) etelänraippasammalen (*Anastrophyllum michauxii*) esiintymä. Kattilajärven rannasta kelomaapuulta havaittiin haprakynsisammalen (*Dicranum fragilifolium*) RT suhteellisen runsas kasvusto.

## HOITO YM. SUOSITUKSET

Suunnitteilla olevilta metsän ennallistamispolttokuviolta löytyi katvesammalen (*Callicladium haldanianum*) NT/RT ja kantoraippasammalen (*Crossocalyx hellerianus*) VU kasvustoja. Lakkapäänkankaalla sijaitsevat katvesammalen kasvustot ovat järvenrannassa vesirajassa, joten ne säilyvät kasvupaikallaan metsän poltosta huolimatta. Kuikkasuo pohjoispuolisella metsänpolttokuviolla sijaitsevat kantoraippasammalkasvustot saattavat tuhoutua metsänpoltossa. Laji on kuitenkin seudulla niin yleinen, ettei kasvustojen huomioimiseen ole tarvetta. Metsänpolton seurauksena syntyy alueelle lisää lahoppuuta, mikä jatkossa tulee edesauttamaan lahoppuusta riippuvaisten lajien esiintymistä alueella. Muille kartoituksessa havaituille huomion arvoisille sammaleesiintymille ei ennallistamispoltoista ole uhkaa.

Lakkapäänsuo läheltä löytynyttä hitupihtisammalen (*Cephalozia macounii*) CR § DII esiintymää uhkaa häviäminen lahoppuujatkumon katkeamisen vuoksi. Tämän vuoksi tulisikin keinotekoisesti lisätä lahomaapuuta esiintymän läheisyyteen supan pohjalle. Kohteelle tulisi siirtää järeitä havupuun pölkkyjä turvaamaan lahoppuujatkumon säilyminen.

Mikäli metsänpolttokohteita valmistellaan puita kaatamalla, suositellaan samalla kaatamaan koko runkoja tai siirtämään pölkkyjä polttokohteiden läheisyydessä sijaitseville pienilmastoltaan kosteille elinympäristöille. Näitä kohteita voisivat olla esim. Neitijärven ranta sekä Lakkapäänsuo reuna Lakkapäänkankaalla ja Iso Onkilammen ranta sekä Kuikkasuo reuna toisella polttokohteella. Kostean elinympäristön lahoppuun lisäyksellä parannettaisiin Natura-alueelta löytyneen monimuotoisen lahoppuusammallajiston säilymistä alueella jatkossakin.



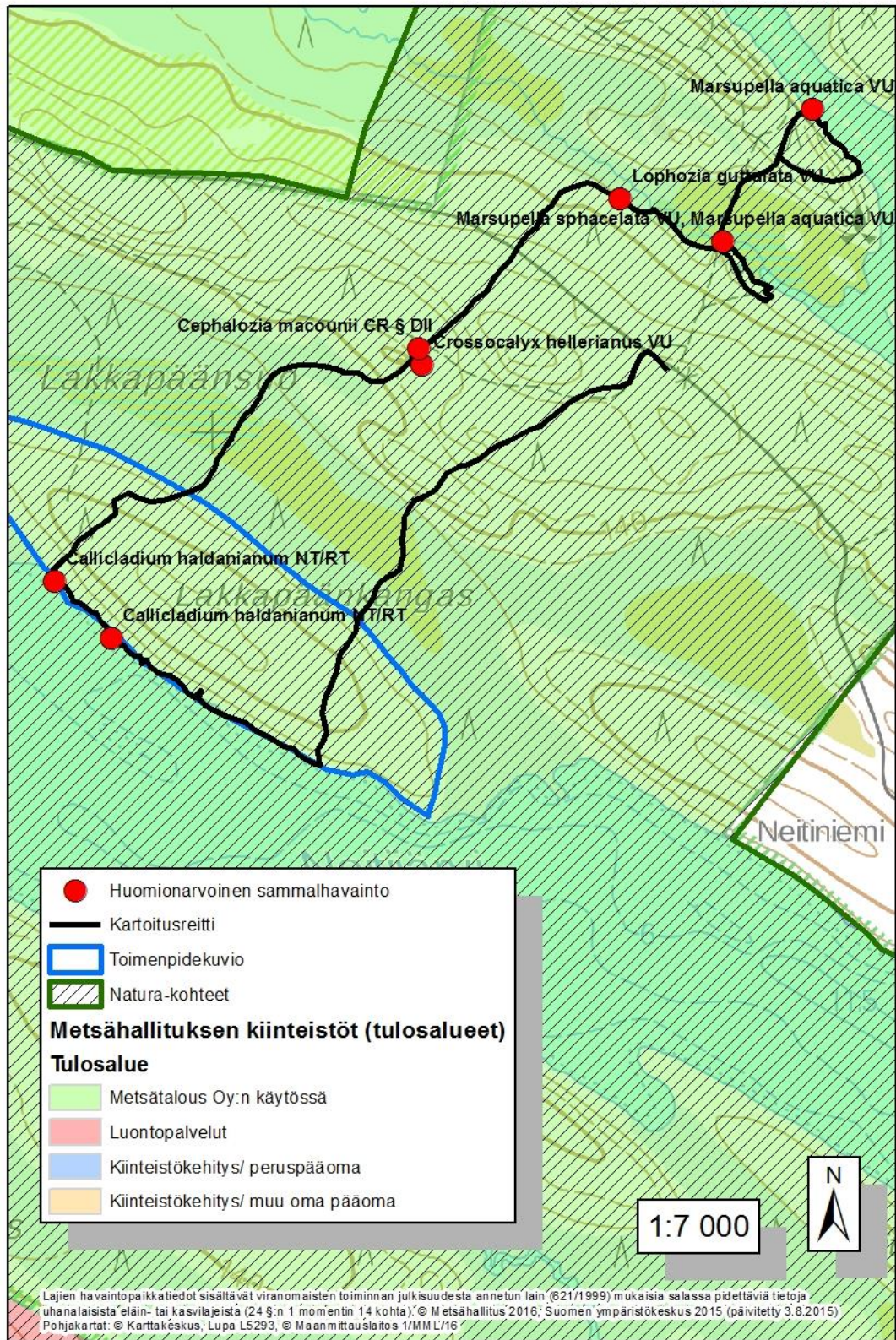
Kuva 2. Kattilakoskenkankaalla järven rannassa sijaitseva maapuu, jolla kasvaa kantokinnassammalta (*Scapania apiculata*).



Kuva 3. Murroojärven rantapenkalle ajelehtinut pölkky, jolla kasvaa kantokinnasammal (*Scapania apiculata*) runsaana.

## LAJIHAVAINNOT JA KARTOITUSREITIT OSA-ALUEILLA

## Osa-alue 1, Neitiniemi



## Osa-alue 2, Kuikkasuo

