



Pönttövaara-Pahkavaaran (FI0700059) sammalkartoitukset 2019

Beetles-LIFE (LIFE17NAT/FI/000181)

Timo Kypärä

JOHDANTO JA MENETELMÄT

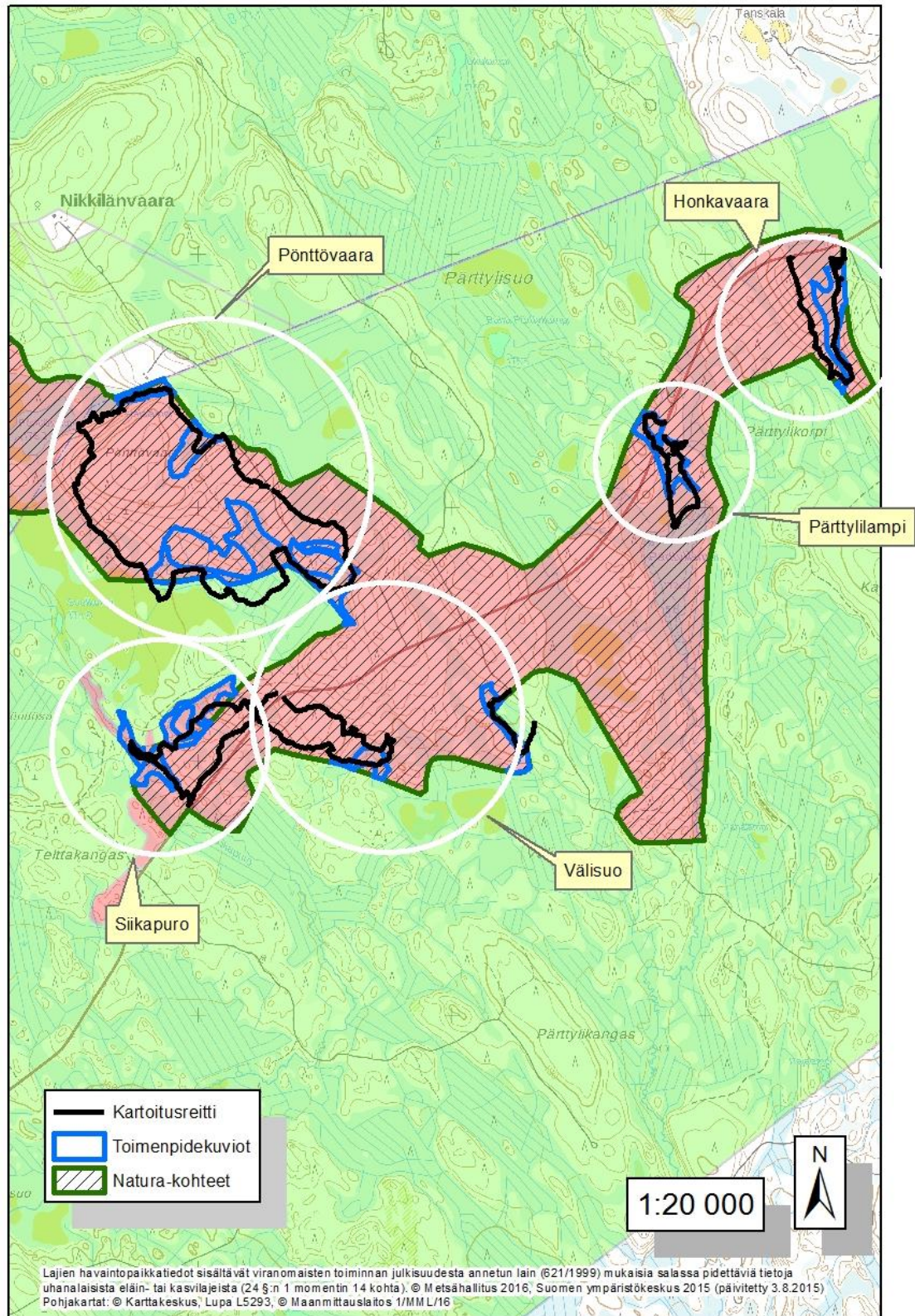
Kartoitusten tavoite ja tarkoitus

Tämä raportti on tuotettu EU:n LIFE+ rahoituksen tuella Beetles-LIFE -hankkeessa. Raportin tuloksia hyödynnetään Pönttövaara-Pahkavaaran Natura2000-alueen ennallistamisen ja hoidon suunnittelussa ja toteutuksessa. Tämä sammalkartoitus on tehty Natura-alueen ja sen läheisten alueiden ojitettujen korprien ennallistamissuunnitelman laatimista varten. Lisäksi kartoitettiin Natura-alueen huomionarvoista sammallajistoa myös toimenpidealueiden ulkopuolella. Raportoinnin selkeyttämiseksi alue on jaettu viiteen (5) osa-alueeseen; 1) Honkavaara, 2) Pärtylilampi, 3) Välisuo, 4) Siikapuro ja 5) Pönttövaara (Kuva 1).

Kartoituskohteet ja -menetelmät

Pönttövaara-Pahkavaaran Natura-alue sijaitsee Pohjois-Karjalassa Ilomantsin ja Lieksan kuntien alueella. Toimenpidekuviot ja kartoituskohteet sijaitsevat Natura-alueen Ilomantsin puoleisessa osassa. Eliömaantieteellisesti kartoitetut kohteet sijaitsevat Pohjois-Karjalan (PK) eliömaakunnassa. Alueellista uhanalaisuutta tarkasteltaessa kohteet sijaitsevat Keskipohjoisella kasvillisuusvyöhykkeellä Pohjois-Karjala - Kainuun osa-alueella (3b). Pönttövaara-Pahkavaaran Natura-alueelta ei ole tallennettu ainoatakaan uhanalaista tai silmällä pidettävää sammalhavaintoa LajiGIS-järjestelmään (14.8.2019) (Uhanalaisuusluokitus vuoden 2010 arvioinnin mukainen). Myöskään Natura-alueen ulkopuolella sijaitsevilta toimenpidekuvioilta ei ole tiedossa aiempia havaintoja uhanalaisista sammallajeista.

Kartoitukseen käytettiin kaksi (2) maastotyöpäivää ja ne suoritettiin 10.-11.7.2019. Kartoituksessa käytettiin yleiskartoitusmenetelmää, jossa kohdelajeina ovat uhanalaiset, silmällä pidettävät, rauhoitetut ja harvinaiset lajit. Raportoinnissa on käytetty tuoreinta uhanalaisuusarviointi luokitusta 2019. Kartoituksen kohteena olevista sammallajeista kerättiin näytteitä, joista lajinmääritys varmistettiin mikroskoopilla. Kerättyjen näytteiden ja huomion arvoisten lajien havaintopaikat tallennettiin GPS-paikantimeen. Myös kuljettu kartoitusreitti tallennettiin GPS-paikantimeen. Kartoituksesta maastossa, mikroskooppisesta lajinmäärityksestä ja raportoinnista vastaa luontokartoittaja Timo Kypärä Metsähallituksen Järvi-Suomen luontopalveluista.



Kuva 1. Pönttövaara-Pahkavaaran Natura-alue ja kartoituksen osa-alueet.

TULOKSET

Lajitieto/lajihavainnot

Pönttövaara-Pahkavaaran Natura-alueelta kartoituksessa havaittiin seitsemän (7) huomionarvoista sammallajia ja niille yhteensä 26 havaintopaikkaa. Huomionarvoiset sammallajihavainnot on listattu oheiseen taulukkoon (taulukko 1) ja tarkemmat havaintotiedot tallennetaan LajiGIS-järjestelmään. Jäljempänä on havaintoja tarkasteltu osa-aluekohtaisesti. Lajihavainnot ja maastoinventoinneista tallennetut kartoitusreitit on esitetty kartalla liitteessä 1.

Taulukko 1. Pönttövaara-Pahkavaaran Natura-alueen huomionarvoiset lajihavainnot.

N:o	Tieteellinen nimi	Suomalainen nimi	UHEX	Havainnot kpl
1	<i>Lophozia ascendens</i>	pikkulovisammal	EN	2
2	<i>Lophozia ciliata</i>	ripsilovisammal	EN	2
3	<i>Calypogeia suecica</i>	kantopaanusammal	EN	7
4	<i>Crossocalyx hellerianus</i>	kantoraippasammal	VU	12
5	<i>Schistostega pennata</i>	aarnisammal	VU	1
6	<i>Nowellia curvifolia</i>	rakkosammal	NT/RT	1
7	<i>Kurzia pauciflora</i>	rahkaviiksisammal	RT	1

EN = erittäin uhanalainen

VU = vaarantunut

NT = silmällä pidettävä

RT = alueellisesti uhanalainen

Osa-alue 1 - Honkavaara

Osa-alueen 1 toimenpidekuvio sijaitsee Natura-alueen itäisimmässä osassa lähellä Honkavaaraa. Tiukasti rajattuna ei toimenpidekuviolta havaittu huomionarvoisia sammallajeja, mutta välittömästi toimenpidekuvion pohjoispuolelta löytyi maapuilta erittäin uhanalaisten (EN) pikkulovisammalen (*Lophozia ascendens*) ja kantopaanusammalen (*Calypogeia suecica*) esiintymät. Lisäksi näiden seuralaisena kasvaa rakkosammal (*Nowellia curvifolia*) NT/RT, jota aiemmin ei ole havaittu Pohjois-Karjalan eliömaakunnasta.

Toimenpidekuvion läheltä, kuvion länsipuoliselta vanhan metsän harjanteelta löytyi ripsilovisammalen (*Lophozia ciliata*) EN esiintymä ja useampia kantoraippasammalen (*Crossocalyx hellerianus*) VU kasvustoja. Kaikkia kantoraippasammalen havaintoja ei kirjattu ylös.

Osa-alue 2 - Pärtylilampi

Osa-alueen 2 toimenpidekuviot sijaitsevat Pärtylilammen pohjoispuolella maantien molemmin puolin. Kohteelta havaittiin erittäin uhanalaisten (EN) ripsilovisammalen (*Lophozia ciliata*) ja kantopaanusammalen (*Calypogeia suecica*) esiintymät maapuilta. Lisäksi kirjattiin ylös muutama havainto kantoraippasammalesta (*Crossocalyx hellerianus*). Kaikki havainnot ovat suhteellisen pieneltä alalta korpisen ojan päälle kaatuneilta maapuilta tai niiden läheisyydestä.

Osa-alue 3 - Välisuo

Osa-alueen 3 toimenpidekuviot sijaitsevat Välisuon pohjoislaidalla lähellä maantietä. Toimenpidekuvioilta ei havaittu huomion arvoisia sammallajeja, mutta niiden ulkopuolelta korpeentuvasta vanhasta metsästä löytyi maapuilta pikkulovisammalen (*Lophozia ascendens*) EN, kantopaanusammalen (*Calypogeia suecica*) EN ja kantoraippasammalen (*Crossocalyx hellerianus*) VU esiintymät. Maapuujuurakon alta havaittiin myös aarnisammalen (*Schistostega pennata*) VU kohtalaisen runsas kasvusto.

Läntisemmän toimenpidekuvion yläpuolella on tihkupintainen lähteikkö, jossa kasvaa mm. korpikerrossammal (*Hylocomiastrum umbratum*), lettolelväsammal (*Rhizomnium pseudopunctatum*), pallopäärahasammal (*Sphagnum wulfianum*), lähdekaltiosammal (*Harpanthus flotovianus*), hetesirppisammal (*Sarmentypnum exannulatum*) ja harajuurta (*Corallorhiza trifida*).

Osa-alue 4 - Siikapuro

Osa-alueen 4 toimenpidekuviot sijaitsevat Siikapuron läheisyydessä osin Natura-alueen ulkopuolella. Siikapuron yli kaatuneilta, osin hyvin järeiltäkin maapuilta havaittiin kantopaanusammalen (*Calypogeia suecica*) EN ja kantoraippasammalen (*Crossocalyx hellerianus*) VU kasvustoja.

Osa-alue 5 - Pönttövaara

Osa-alueen 5 toimenpidekuviot sijaitsevat Pönttövaaralla aivan kunnanrajan tuntumassa. Kohteen maapuilta havaittiin useista kohdin kantoraippasammalta (*Crossocalyx hellerianus*) VU ja Rajalammen rantanevalta alueellisesti uhanalaisen (RT) rahkaviiksisammalen (*Kurzia pauciflora*) esiintymä.

Toimenpidekuvioilta ei havaittu huomion arvoisia sammallajeja, mutta pohjoisimmalla Rajalampeen rajautuvalla toimenpidekuviolla on laaja tihkupinta, jossa kasvaa mm. purosuikerosammal (*Brachythecium rivulare*), kilpilehväsammal (*Rhizomnium punctatum*) ja hetealvesammal (*Chiloscyphus polyanthos*).

HOITO YM. SUOSITUKSET

Honkavaaran ja Pärtylilammen osa-alueilla on maapuilla huomion arvoisten sammallajien kasvustoja, joita ennallistamistoimet saattavat uhata. Honkavaaralla ennallistettavan ojan latvaosat kulkevat vanhassa metsässä, josta havaittiin uhanalaisia lahoppuun maksasammalia. Kantopaanusammalta (*Calypogeia suecica*) EN ja rakkosammalta (*Nowellia curvifolia*) NT/RT kasvava mäntykelomaapuu makaa ojanpenkalla ojan suuntaisesti. Pikkulovisammalta (*Lophozia ascendens*) EN kasvava maapuu sijaitsee turvallisen matkan päässä ojasta. Suositus on, että vanhan metsän puolella oleva ojan latvaosa jätettäisiin ennallistamistoimien ulkopuolelle, kuten toimenpidekuvion raja kartalla kulkee. Honkavaaran toimenpidekuvion eteläosassa on ojan yli kaatunut mäntykelo, joka suositellaan säilytettävän mahdollisimman ehjänä ennallistamistoimia toteutettaessa (Kuva 2). maapuun sijainti on osoitettu Honkavaaran karttakuvassa liitteessä 1. Maapuulta ei nyt havaittu merkittäviä sammallajeja, mutta puu on laadultaan erittäin potentiaalinen harvinaisille lahoppuun maksasammalille, jotka voivat siihen lähitulevaisuudessa levitä.

Pärtylilammen osa-alueella on korvessa kaksi lähekkäistä ojan yli kaatunutta maakeloa, joilla kasvaa uhanalaisia lahoppuun maksasammalia (Kuva 3). Maapuut tulee säästää mahdollisimman koskemattomina suota ennallistettaessa.



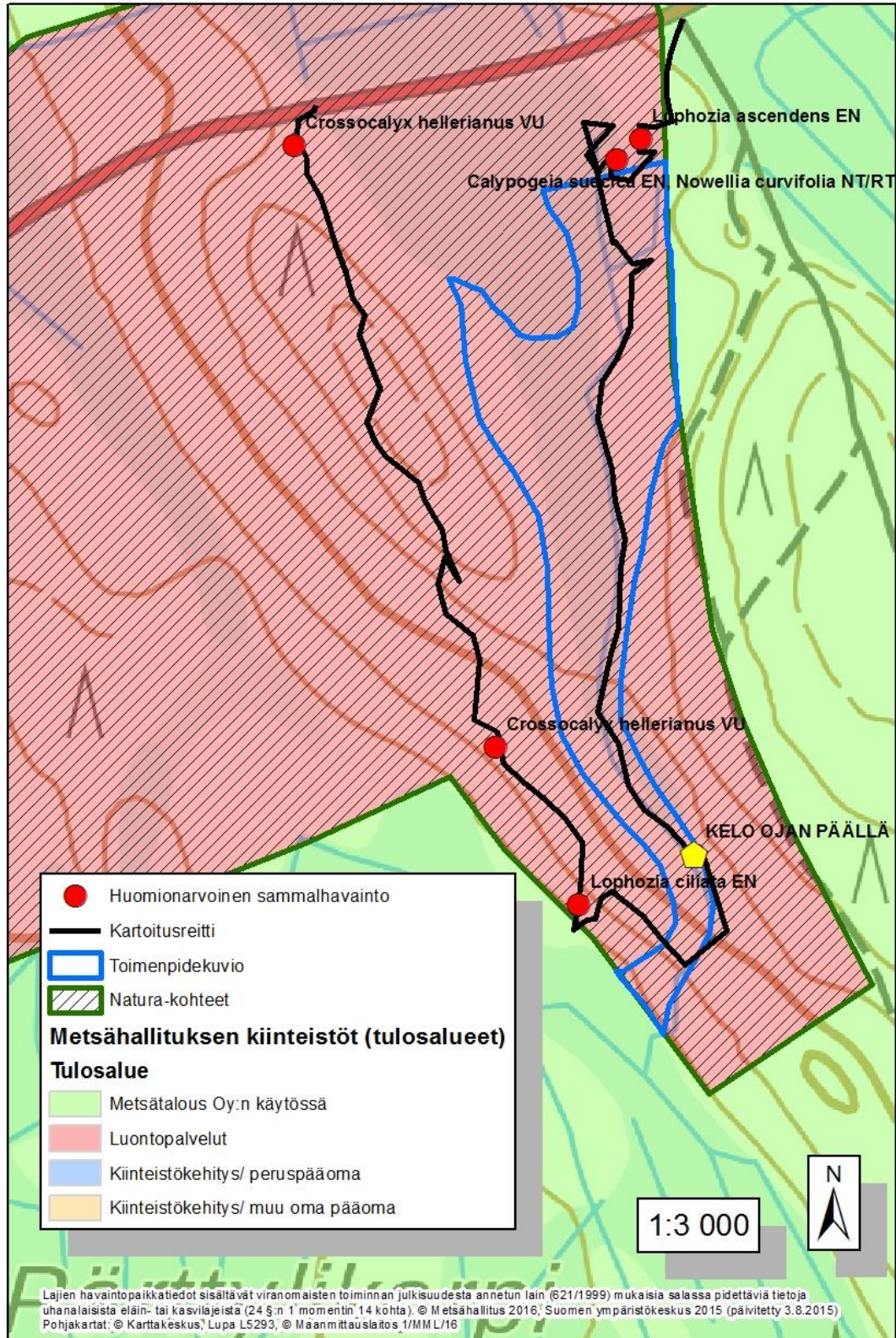
Kuva 2. Honkavaaran toimenpidekuvion eteläosassa sijaitseva maakelo, joka tulisi huomioida ennallistamistoimissa.



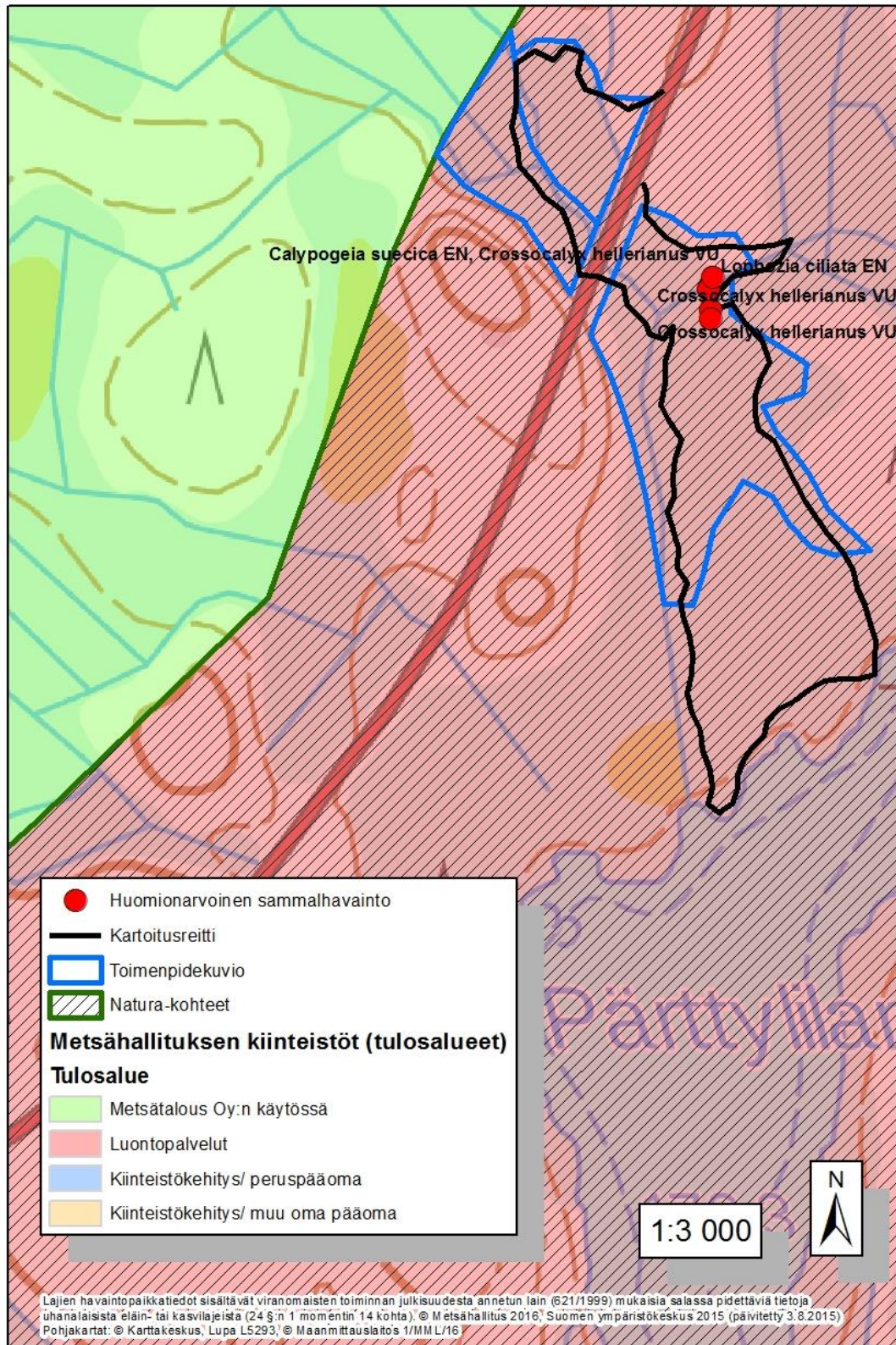
Kuva 3. Pärtylilammen osa-alueella sijaitsevat ojan yli kaatuneet maakelot, joilla kasvaa uhanalaisia lahoppuun maksasammalia

LAJIHAVAINNOT JA KARTOITUSREITIT OSA-ALUEILLA

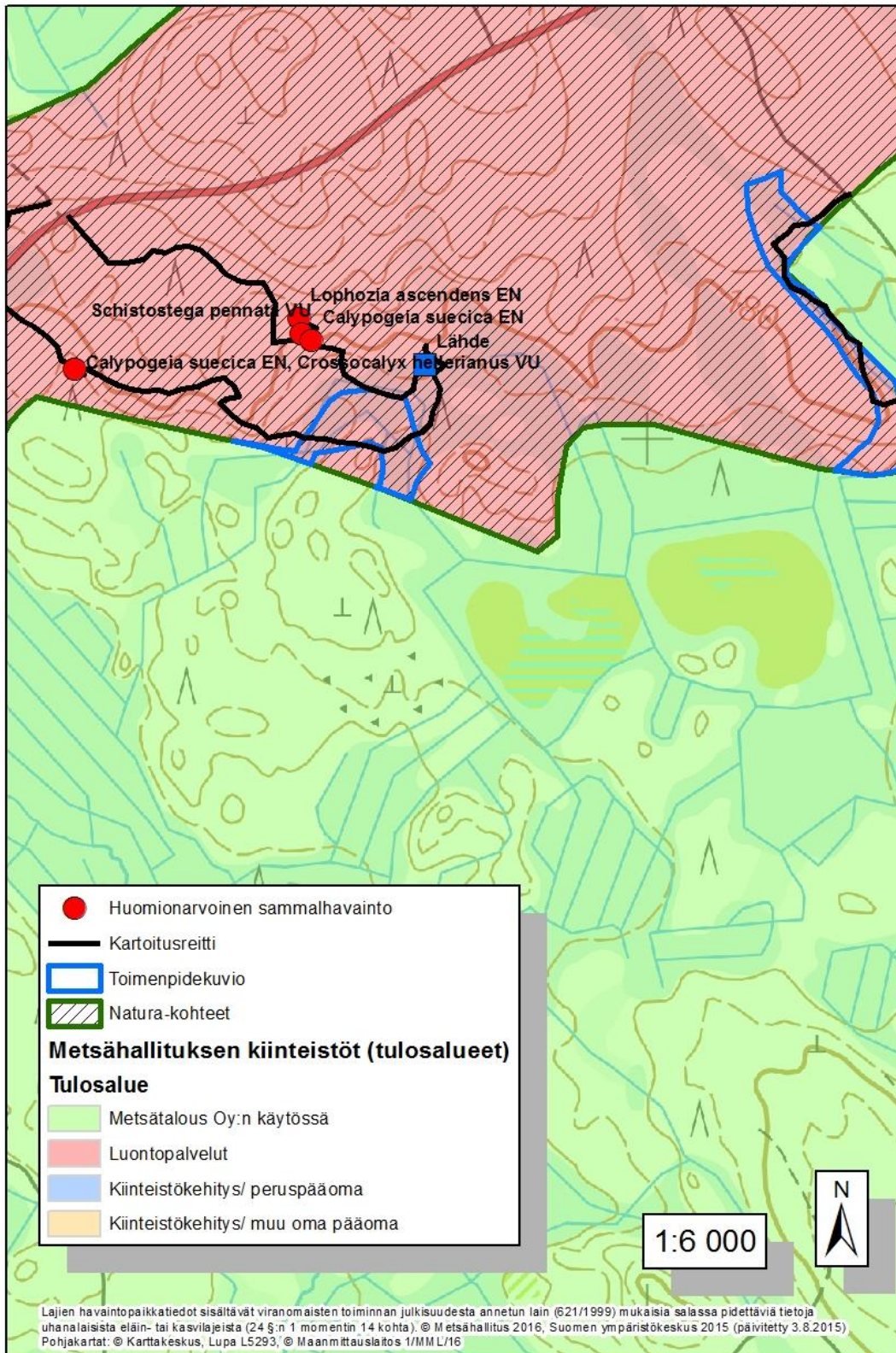
Osa-alue 1, Honkavaara



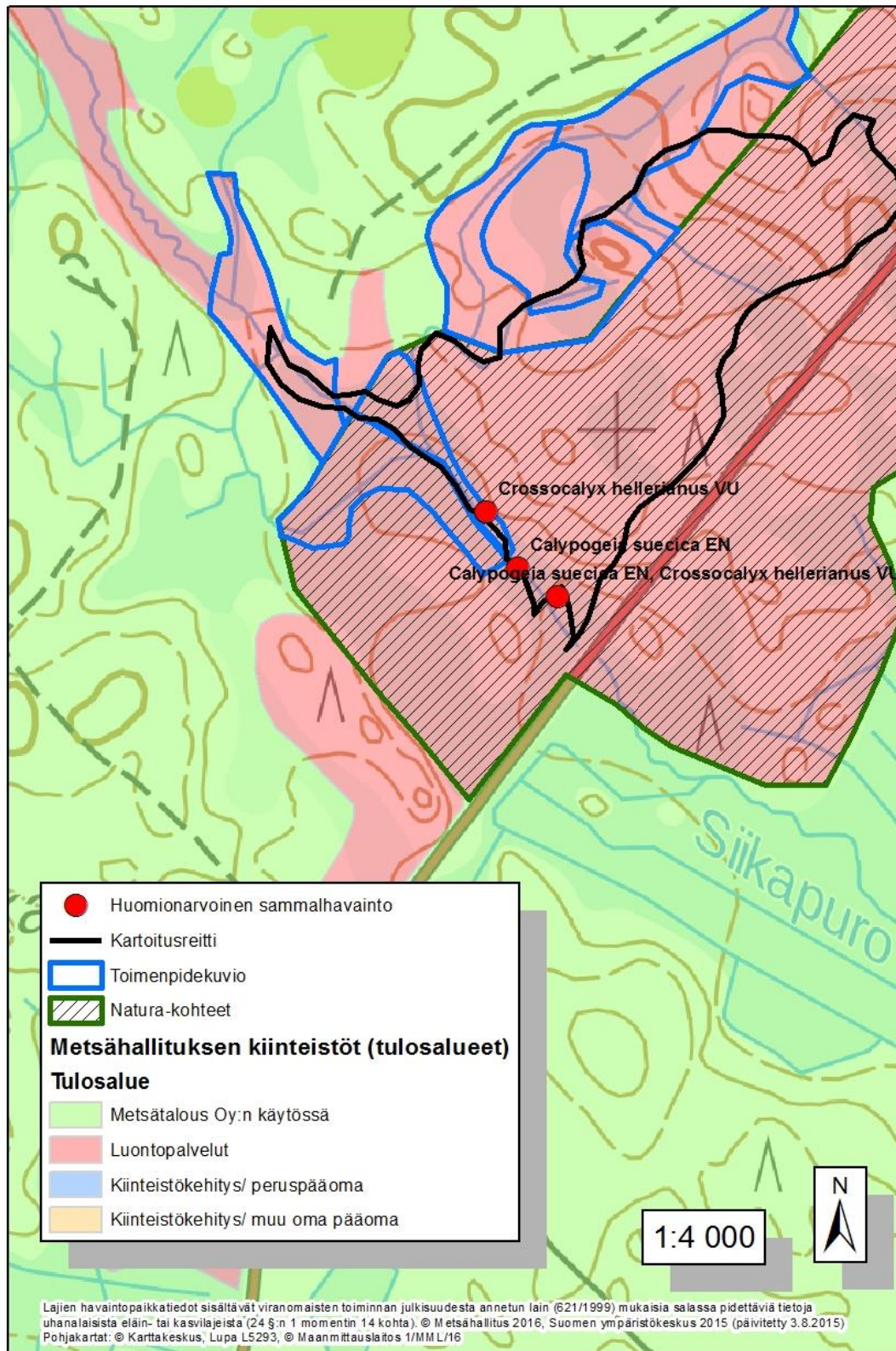
Osa-alue 2, Pärtylilampi



Osa-alue 3, Välisuo



Osa-alue 4, Siikapuro



Osa-alue 5, Pönttövaara

