

## Goby cichlids from Lake Tanganyika

text and photos: Evert van Ammelrooy

All goby cichlids live in the upper 5 meters to the surface of the lake. They stay in the rocky habitat where there is a lot of current. Because of this turbulent water there is a lot of oxygen in the water. On the other hand can the temperatures reach 28°C.

The following species are found in the north of the lake:

- *Eretmodus* sp. „North”
- *Tanganicodus irsacae*
- *Spathodus erythrodon*
- *Spathodus marlieri*

In the south (Zambia coast) we can only find:

- *Eretmodus cyanostictus*

These goby all eat *aufwuchs* and little invertebrates like shrimps and insect larvae that can be found on and under the rocks.

The goby are all biparental mouthbrooders. First the female will take the eggs and small fish in the mouth for 12 days. After this period the male will take the young fish in the mouth for another 12 days. When the young are released after this period the parents will not take care of the young anymore.

The difference between the *eretmodus* from the north and the south can be seen easily. The north ones have stripes on the body while the one from the south lack these stripes but have a lot more clear blue spots. The *eretmodus* can reach a size of 8 cm. The smallest and less aggressive goby is *tanganicodus* reaching only



*Eretmodus* sp. „North”

*Eretmodus* sp. „North”

## Pielęgnice „babki” z jeziora Tanganika

tekst i fotografie: Evert van Ammelrooy  
tłumaczenie: Anna Mierzeńska

Wszystkie „babki” żyją na głębokości do 5 metrów. Przebywają w skalistym środowisku z dużą cyrkulacją wody. Z powodu tej cyrkulacji zawartość tlenu w wodzie jest bardzo wysoka. Z drugiej strony temperatura wody może sięgać 28°C.

Na północy jeziora możemy znaleźć takie gatunki jak:

- *Eretmodus* sp. „North”
- *Tanganicodus irsacae*
- *Spathodus erythrodon*
- *Spathodus marlieri*

Natomiast na południu (wybrzeże Zambii) tylko:

- *Eretmodus cyanostictus*

Wszystkie „babki” jedzą *aufwuchs* i małe bezkręgowce, takie jak krewetki oraz larwy owadów, które uda im się znaleźć na lub pod skałami.

U „babek” potomstwem opiekuje się zarówno matka jak i ojciec. Najpierw matka przez 12 dni inkubuje w pysku ikrę i narybek. Następnie na dalsze 12 dni ojciec przejmuje młode do pyska. Gdy młode zostaną wypuszczone z pyska, rodzice nie będą się nimi już więcej opiekować.

Różnica pomiędzy *eretmodusem* z północy oraz tym z południa jest łatwo dostrzegalna. Osobniki z północy mają paski na ciele, podczas gdy u ryb z południa jest ich brak, mają natomiast jasnoniebieskie kropki. *Eretmodus* może dorastać do 8 cm. Najmniejszym i mniej agresywnym przedstawicielem tej grupy jest *tanganicodus* osiągający rozmiary do około 6 cm. *Spathodus marlieri* jest natomiast największą „babką” i najbardziej agre-



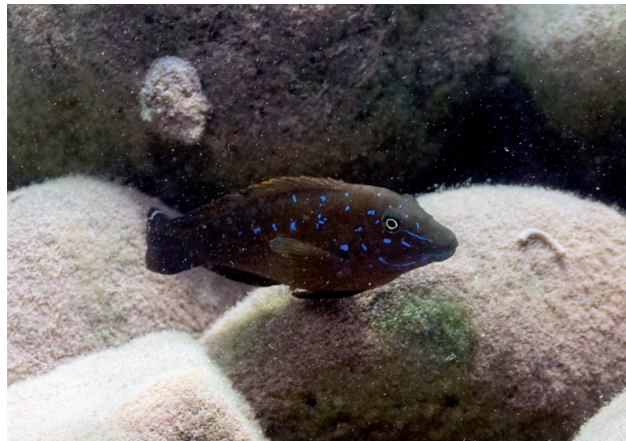
*Eretmodus cyanostictus* in Zambia

*Eretmodus cyanostictus* w Zambii



*Tanganicodus irsacae*

*Tanganicodus irsacae*



*Spathodus erythron*

*Spathodus erythron*

6 cm. *Spathodus marlieri* is the biggest goby cichlid and the most aggressive reaching almost 10 cm. *S. marlieri* is also the rarest.

From the north of Kigoma we could see all four species living in the same habitat. The only difference between them was that tanganicodus and eretmodus live in the upper 2 meters and both spathodus species a few meters deeper.

In Zambia we collected *Eretmodus* once at Crocodile Island and we could collect over 150 pieces at a coast line of just 20 meters in half an hour. The density of this fish was very high so although they live in couples there are always a lot of eretmodus around. In aquariums people lots of time only keep a pair or small group of goby cichlids resulting killing each other. Maybe it would be better to keep these goby cichlids in the same big groups as *Tropheus* to compromise for the aggression. Or could it be a good idea to keep different species of goby cichlids in one tank...?

If the goby are bred at fish ponds in Africa it would be advisable to treat the fish with medication before putting in your tank. For example metronidazole in combination with a bacterial antibiotic can be used.

Are the goby wild caught then it is not always necessary.

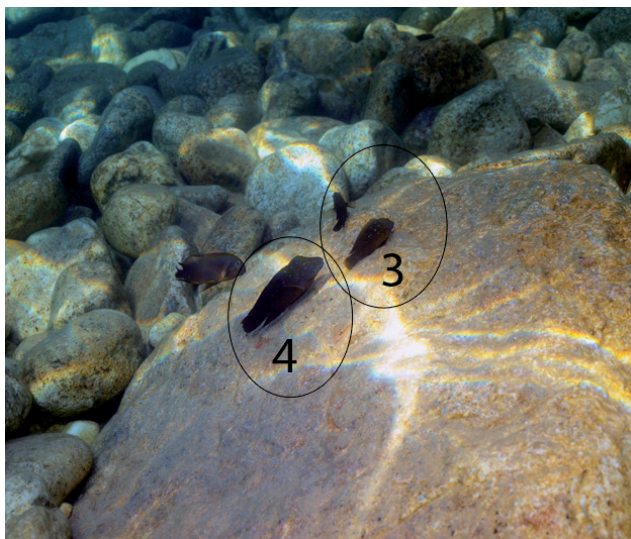
sywną, osiąga prawie 10 cm długości. *Spathodus marlieri* jest także najrzadszy.

W północnej części Kigoma możemy spotkać wszystkie cztery taksony żyjące w tym samym środowisku. Jediną różnicą między nimi jest to, że tanganicodusy i eretmodusy żyją powyżej 2 metrów głębokości, a oba gatunki spatodusów kilka metrów głębiej.

Odławialiśmy kiedyś eretmodusy w Zambii przy Crocodile Island. Za ledwie w pół godziny udało się nam odłowić 150 sztuk na wybrzeżu o długości za ledwie 20 m. Zagęszczenie tych ryb było bardzo duże i chociaż żyją w parach, zawsze obok były jakieś inne osobniki eretmodusów. W akwarium ludzie zazwyczaj trzymają tylko jedną parę lub małą grupę „babeł”, co skutkuje wzajemnym zabijaniem się. Może lepiej by było trzymać te pielęgnice w takich samych dużych grupach co trofeusy, co zmniejszyło by ich agresję. Albo może dobrym pomysłem byłoby trzymanie różnych gatunków „babeł” w jednym akwarium?

Jeśli „babki” są rozmnażane w stawach w Afryce, to wskazane jest ich leczenie zanim włożymy je do naszych akwariów. Można użyć metronidazolu w połączeniu z antybiotykiem.

W wypadku ryb odławianych z natury nie jest to zawsze konieczne.



*Spathodus marlieri*  
3. female, 4. male

*Spathodus marlieri*  
3. samica, 4. samiec



*Spathodus marlieri*

*Spathodus marlieri*