

Orchis champagneuxii

Barnéoud, *Ann. Sci. Nat. ser 2*, 20: 380 (1843)

O. morio L. subsp. *champagneuxii* (Barn.) E.G. & A. Camus, *Icon Orchid. Eur.* 154 (1929)

O. morio L. var. *picta* sensu Pérez Lara, *An. Soc. Esp. Hist. Nat.* 15: 449 (1886)

Etimología

champagneuxii: especie dedicada a A.B. Champagneux, botánico francés (1774-1845)

Descripción

Planta pequeña y elegante, de 12-25 cm de altura.

Pseudotubérculos 3; ovoideos o subglobosos; 1 subsésil, del que nace el tallo del año en curso; 2 en el extremo de largos estolones, que darán lugar a las plantas del año siguiente.

Tallo cilíndrico, delgado, flexuoso, teñido de púrpura en el extremo.

Hojas basales en roseta, lanceoladas u oblongo-lanceoladas; 1-2 hojas caulinares, envainadoras, bracteiformes.

Espiga laxa, corta, pauciflora (3-6 flores). Brácteas lanceoladas, violetas o pardo-purpúreas, nervadas, más cortas que los ovarios.

Flores de rosas a violetas. Piezas del perianto convergentes formando un casco; sépalos oblongo-ovados; pétalos semejantes, más cortos. Labelo ovado, plegado, trilobulado, con la parte central característicamente blanca; lóbulo medio truncado, a veces emarginado, generalmente más largo que los laterales. Espolón dirigido hacia arriba, claviforme, más ancho en el ápice, más corto o tan largo como el ovario.

Variabilidad

Especie poco variable. Aparecen diferencias de escasa entidad en la talla de las plantas, el número de flores y el colorido del labelo.

Ecología

Crece a media sombra en claros de alcornoques, quejigales, encinares y pinares, en matorrales seriales y olivares incultos. Sobre cambisoles, luvisoles y phaeozems.

Se encuentra preferentemente en areniscas del Aljibe y *flysch* areno-arcillosos.

A veces forma poblaciones de individuos que crecen muy juntos, debido a su reproducción vegetativa.

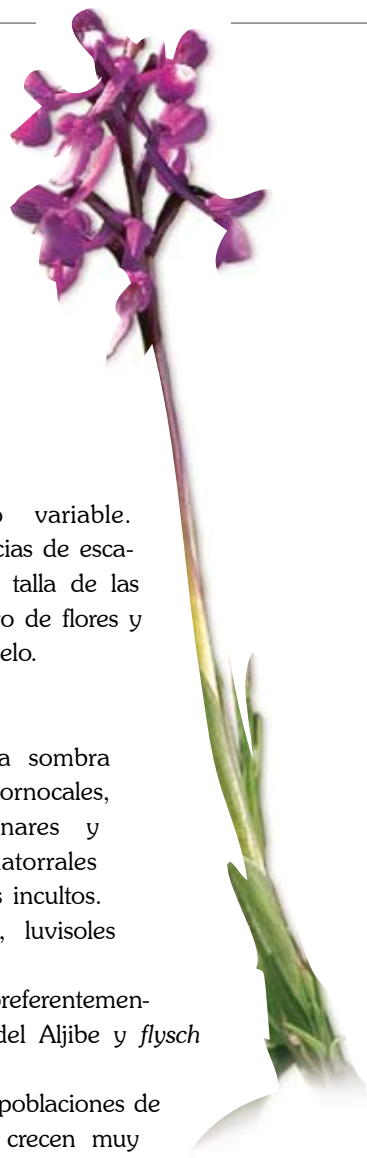
Entre 600 y 1300 metros.

Florece de marzo a mayo.

Fructifica un 20% de las flores. Cada cápsula produce de 4000 a 5000 semillas. Desconocemos los polinizadores en nuestro territorio.

Conservación

Es una planta poco abundante en el Parque, asociada a los afloramientos de





Orchis champagneuxii





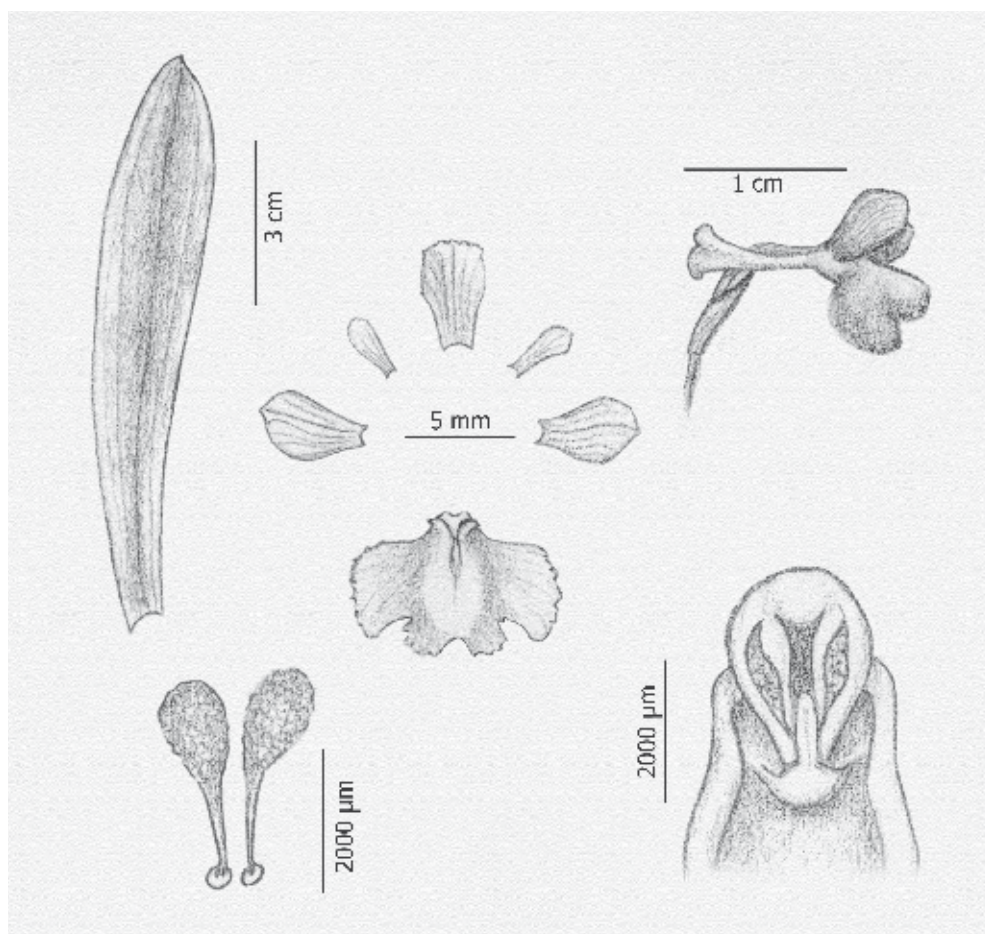
O. papilionacea x *O. champagneuxii* = *Orchis gennarii*

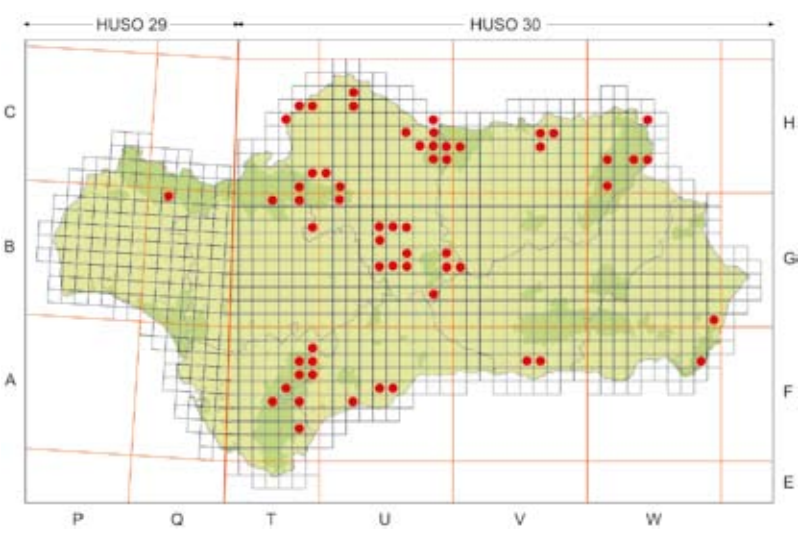
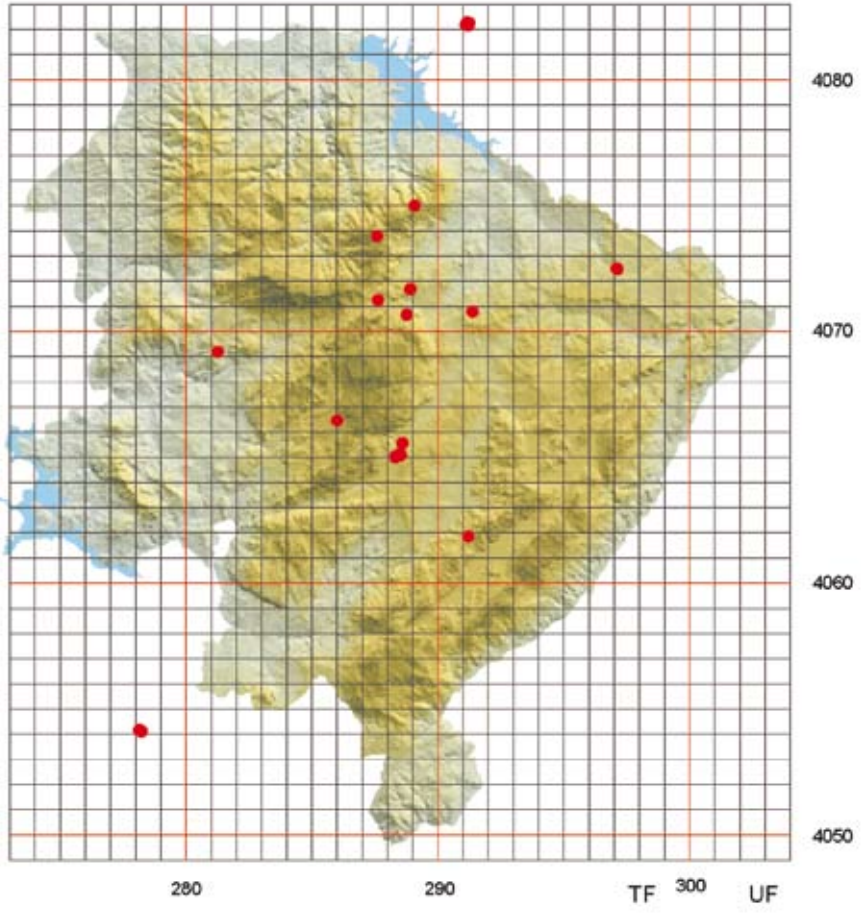
areniscas del Aljibe y a los *flysch* arenosarcillosos. No la hemos hallado en terrenos calizos. Creemos que está en regresión. Muchas de las poblaciones que conocíamos han desaparecido en los últimos años. Es aconsejable el seguimiento de sus poblaciones para identificar los polinizadores y controlar su evolución. Para esta y otras especies que crecen dispersas y con pocos efectivos numéricos, sería aconsejable la

creación de microrreservas, pequeños espacios especialmente protegidos en los que se podría controlar la evolución de las plantas a lo largo de varios años. La idea ha sido puesta en práctica en otras Comunidades, como en la de Alicante (Piera et al. 2003)

Distribución general

Península Ibérica, SE de Francia y N de África.





Orchis papilionacea

L. subsp. *grandiflora* (Boiss.) Malagarriga, *Acta Phytotax. Barcinon.*, 1 : 61 (1968)

Orchis expansa Ten., *Ind. Sem. Hort. Neap.*, (1829)

Orchis papilionacea L. subsp. *expansa* (Ten.) J. Raynaud, *Orch. Maroc* : 109 (1985)

Orchis papilionacea L. var. *grandiflora* Boiss., *Voy. Bot. Midi Esp.*, 2 : 592 (1842)

Orchis papilionacea L. var. *expansa* (Ten.) Lindley, *Gen. & Sp.* : 267 (1835)

Etimología

papilionacea: del lat. *papilio* (mariposa), por el la forma del labelo.

grandiflora: del lat. *grandis* (grande), y *flos* (flor), por el tamaño de las flores.

Descripción

Planta de 25-40 cm de altura.

Pseudotubérculos 2, enteros, sentados, ovoideos o subglobosos.

Hojas linear-lanceoladas, suberectas, parcialmente envainadoras; las caulinares más pequeñas y envainadoras.

Espiga laxa, pauciflora (3-10 flores). Brácteas membranosas, oval-lanceoladas, plurinervadas, de purpúreas a rosadas, iguales o algo más largas que los ovarios.

Flores grandes, rosado-purpúreas. Sépalos linear-lanceolados, con nerviación rojizo-purpúrea muy marcada, conniventes con los pétalos para formar un casco abierto; los laterales asimétricos, dirigidos hacia el frente; el dorsal, erecto. Pétalos más pequeños, asimétricos, con nerviación muy patente.

Labelo entero, plano o algo cóncavo, flabeliforme, de 18-25 mm de longitud y 15-30 de anchura, de borde crenulado, rosado, con líneas y puntos muy marcados



dispuestos en abanico. Espolón descendente, cilíndrico, ligeramente curvado.

Variabilidad

O. papilionacea crece en la Región Mediterránea y Sur de Europa. Está fragmentada en varias subespecies que se reparten el territorio: la subsp. *grandiflora* es propia de la Península Ibérica y N de Marruecos, alcanzando hasta Córcega e Italia.

Ecología

Los datos del interior del Parque no son significativos, pues hallamos un solo individuo.

La población de El Gastor aparece en bancales de un cultivo de almendros abandonado, sobre areniscas del Aljibe.



Orchis papilionacea

El terreno está orientado al NO y cubierto por un matorral de *Cistus ladanifer*, *C. monspeliensis* y *Lavandula stoechas*. *Orchis papilionacea* crece a plena luz, en claros del matorral; aparece acompañada de *Serapias cordigera*, *Orchis champagneuxii* y del híbrido *Orchis gennarii* = (*O. papilionacea* x *O. champagneuxii*).

Entre 700 y 800 metros.

Florece de marzo a abril.

Las flores son polinizadas por abejas del género *Eucera*. Fructifica un 20% de las flores. Cada cápsula produce de 7000 a 8000 semillas.

Conservación

Sólo hemos localizado un pie de planta, cerca de El Hundidero, en una situación

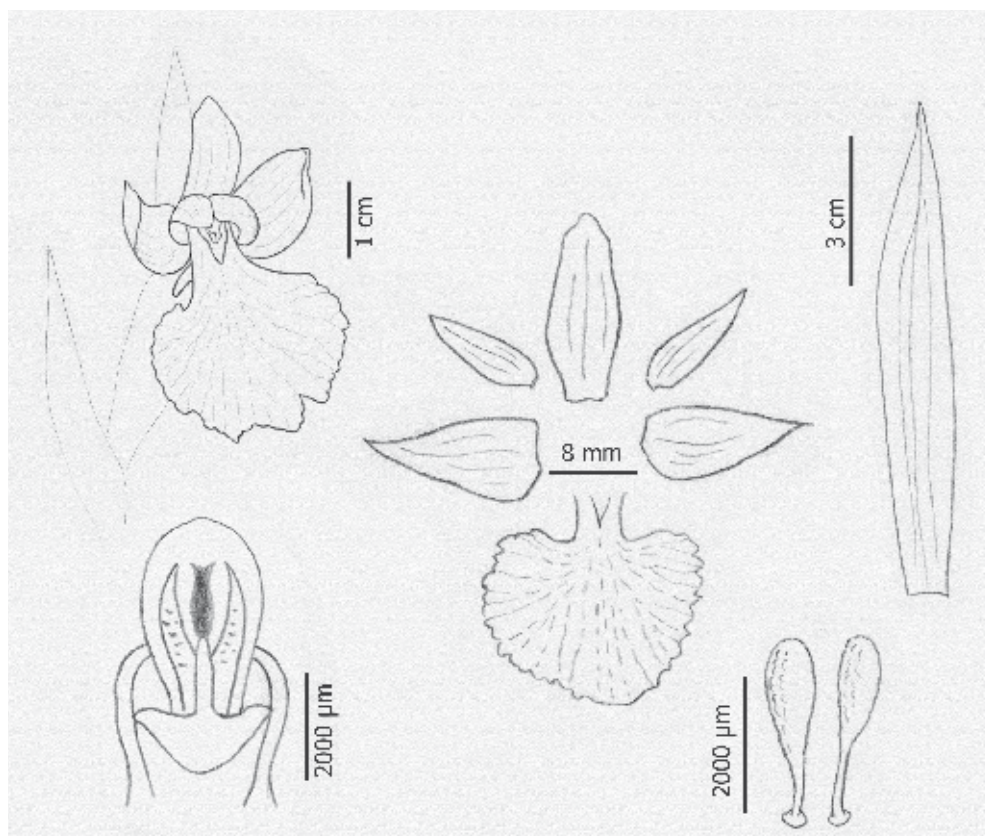
que consideramos hábitat marginal; crecía sobre margocalizas, en una pendiente herbosa orientada al NE, con plantas dispersas de *Retama sphaerocarpa*.

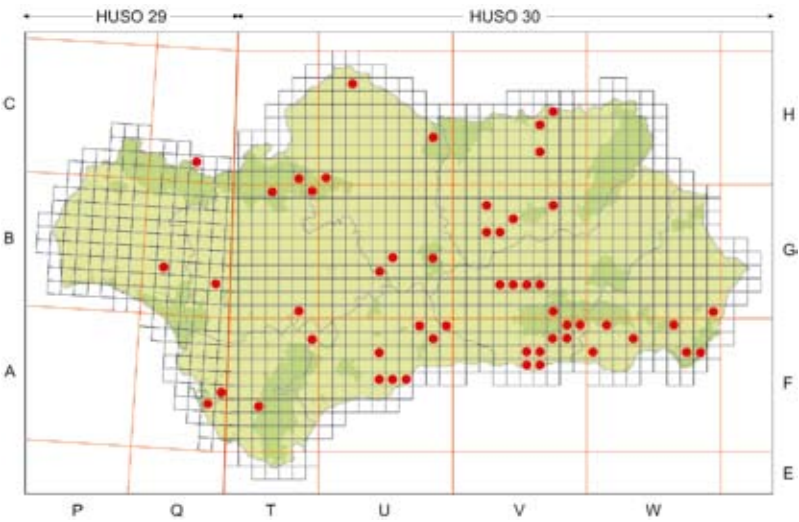
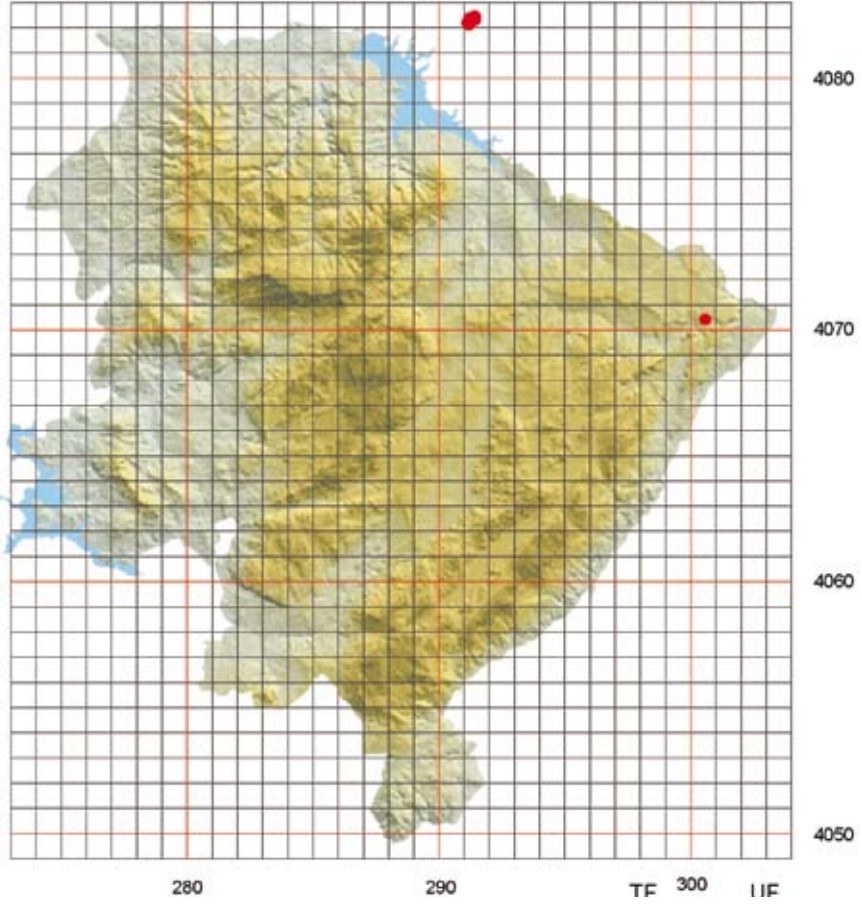
Sería aconsejable explorar las zonas de areniscas del interior del Parque con el objeto de localizar otras poblaciones.

La mayor amenaza que sufre la población de El Gastor se debe a la recolección de las flores con fines ornamentales. Destacamos la presencia de tres especies de orquídeas raras en nuestro territorio, que crecen en una superficie no mayor de 0,5 ha. Sería aconsejable realizar un seguimiento de esta población.

Distribución general

Región Mediterránea y S de Europa.





Orchis coriophora

L. subsp. fragans (Pollini) Sudre, *Fl. Toulous.* 187 (1907)

Orchis fragans Pollini, *Elem. Bot. Comp.* 2: 155 (1811)

Orchis coriophora var. *polliniana* (Sprengel) Reichenb. fil, *Icon. Fl. Germ.* 13: tab. 28 (1850)

Orchis cassidea M. Bieb., *Fl. Taur. Cauc.*, 3: 600 (1819)

Orchis coriophora L. var. *fragans* (Pollini) Boiss., *Voy. Bot. Midi Esp.*, 2: 593 (1842)

Etimología

coriophora: del gr. *koris* (chinche), y *fero* (llevar), por el olor desagradable que despiden algunas plantas de esta especie, que no es el caso de la subsp. *fragans*, de suave olor a vainilla.

fragans: del lat. *fragrans*, *-tis* (exhalar olor suave y delicioso), por el aroma de sus flores.

Descripción

Planta pequeña de 8-25 cm de altura.

Pseudotubérculos 2, enteros, sentados, ovoideos o subglobosos.

Hojas lineares o estrechamente lanceoladas, suberectas, parcialmente envainadoras.

Espiga oblonga o cilíndrica, densa, multiflora (15-30 flores). Brácteas lanceoladas, uninervadas, tanto o más largas que los ovarios.

Flores pequeñas, pardo-purpúreas, de olor agradable. Todas las piezas del perianto convergentes formando un casco acuminado, verde-purpúreo; sépalos ovadolanceolados, con un solo nervio; pétalos semejantes, más pequeños. Labelo ovado, trilobulado, verde-purpúreo, moteado en la base, replegado hacia el ovario; lóbulos laterales subrómnicos, enteros, festoneados o dentados; lóbulo medio oblongo, entero,



más largo que los laterales. Espolón descendente, cónico, curvado, tanto o más largo que el labelo.

Variabilidad

Las poblaciones del Parque muestran diferencias en la talla y en el colorido del labelo, que varía entre púrpura oscuro y rosa.



Orchis coriophora

Orchis coriophora L. var. *carpetana* Willk., descrita de Miraflores de la Sierra y de Guadalix (Madrid), corresponde a plantas vigorosas de 30 a 50 cm con numerosas flores dispuestas en inflorescencia alargada y densa. La especie se ha citado del C y S de la Península Ibérica, en prados y pendientes herbosas de alta montaña, sobre suelos de ácidos o neutros. Podría crecer mezclada con las poblaciones de la subsp. *fragans* de nuestro territorio.

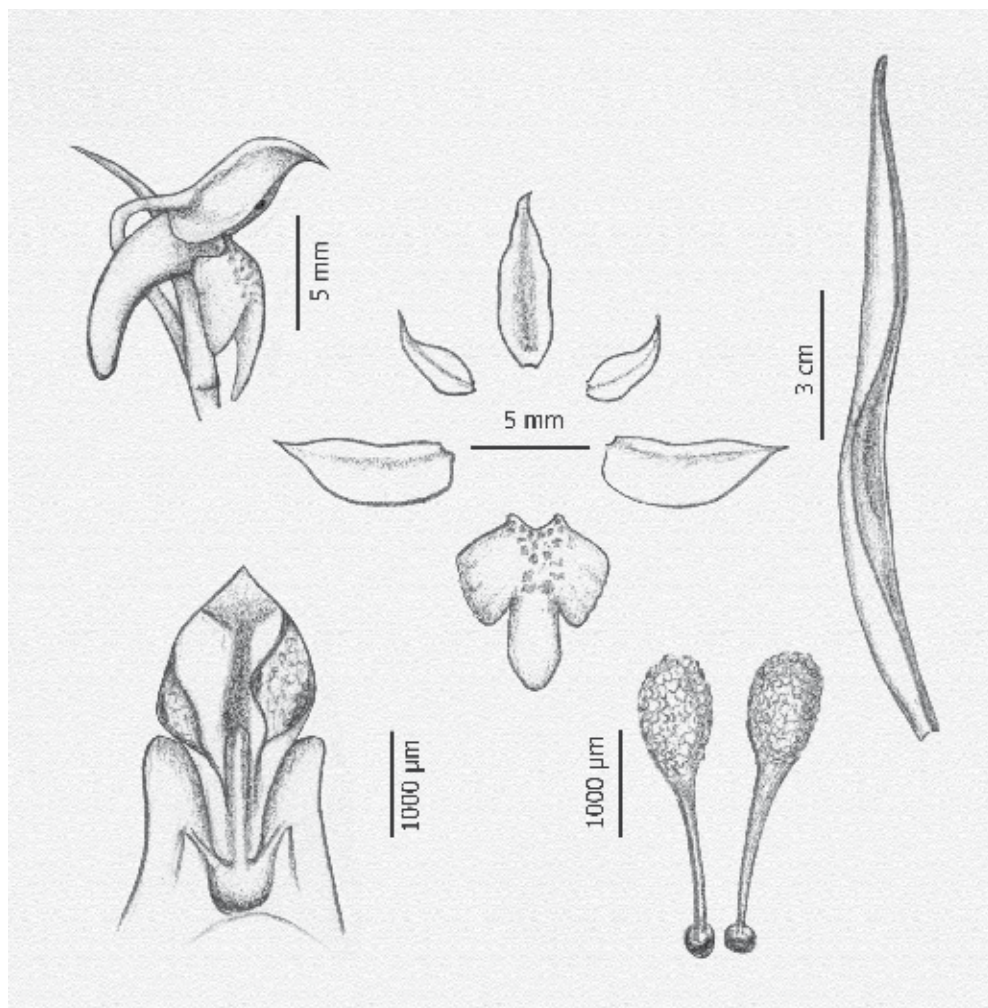
Ecología

Crece a plena luz, en prados húmedos, bordes de cursos de agua y suelos rezumantes o encharcados. Prefiere sustratos arcillosos, calizos y margosos, con regosoles calcáreos y cambisoles. Suele ir acompañada de *Orchis laxiflora*, con la que comparte preferencias edáficas.

Entre 600 y 1 000 metros.

Florece de mayo a junio.

Es una de las pocas orquídeas que ofrece recompensa a los polinizadores, néctar en



este caso. Hemos observado a *Apis mellifera* libando el néctar contenido en el espolón. Fructifica la mayoría de las flores. Cada cápsula produce de 4 000 a 5 000 semillas.

Conservación

Su preferencia por los prados húmedos, en los que suele pastar el ganado, es causa de que se pierdan muchas plantas, que son comidas o pisoteadas. Es aconsejable proteger cuantos enclaves con suelos rezumantes del Parque sea posible, mediante vallado que

impida el acceso del ganado, al menos en la época de floración-fructificación. Estas zonas, de escasa superficie, constituyen hábitats singulares en los que prosperan buen número de especies de orquídeas, entre las que se encuentran algunas de las más vulnerables, como *Orchis laxiflora*, *Dactylorhiza elata* y *Orchis coriophora*.

Distribución general

Gran parte de Europa, N de África y Turquía, por el N alcanza hasta Bélgica.





