

## 第2章 小高の植物

黒沢高秀・仲川邦広

### 1. 自然と植生

南相馬市小高区は福島県の太平洋側、浜通り地方のやや北方に位置する。東は太平洋に面し、海岸部では小規模な砂浜と海崖が交互に続く。砂浜の後背には平野部が広がり、阿武隈高地からは丘陵地が平野部に伸びて入り組んだ地形となっている。小高区の範囲は請戸川沿いの奥に広がる浪江町との境界、阿武隈高地の東の縁に近い標高400–560m程度の尾根までである。海岸、市街地、里地里山という環境からなる。

#### (1) 植生帯

福島県は植生帯からみると、奥羽山脈などに高山草原の高山帯や、オオシラビソ林に代表される常緑針葉樹林帯（亜高山帯）も見られるが、大部分はブナ林に代表される夏緑樹林帯（落葉広葉樹林帯）、シイ・カシ林に代表される照葉樹林帯（常緑広葉樹林帯）に位置している（樫村，1987；野寄・奥富，1990）（図1）。東北地方太平洋側や関東地方では、夏緑樹林帯の比較的冷涼な地域を占めるブナ林のほかに、比較的温暖な地域にコナラやモミ、イヌブナが卓越する林が広がり、中間温帯林と呼ばれる（樫村，1987；野寄・奥富，1990）。一般にスタジイの北限とブナの南限は暖かさ指数85の等値線と一致するとされ（吉良，1948・1949）、実際に関東地方以南ではブナ林とシイ・カシ林の間は短く、中間温帯林は狭いのが通常である。しかし、東北地方太平洋側ではブナ林とシイ・カシ林の間に広い中間温帯林がある場合が多い（野寄・奥富，1990）。福島県でも、中通り地方の盆地や丘陵地、中通り地方から浜通り地方の阿武隈高地の大部分などに広大な中間温帯林が広がっている（樫村，1987；野寄・奥富，1990）。

上記のような植生区分の中でみると、小高区の大部分を占める平野部および丘陵部は照葉樹林帯、浪江町との境界付近の阿武隈高地は夏緑樹林帯に含まれるとされる（野寄・奥富，1990：図1）。阿武隈高地でも、日山など高い山の山頂付近は冷涼であるため、ブナ林が点々と存在するが（樫村，1987；野寄・奥富，1990）、小高区は標高が600m以下であるため、夏緑樹林帯は基本的に中間温帯林である。宮脇ほか（1994）の植生の分類体系に従うと、照葉樹林帯は「ヤブツバキクラス」、夏緑樹林帯を「ブナクラス」、夏緑樹林帯の中の中間温帯はブナクラスの「スズタケブナ群団」にほぼ相当する。相双地域の照葉樹林帯に関しては、平野部ではおもにアカガシ林が、阿武隈高地の太平洋側に面した谷沿いではおもにウラジロガシ林が極相であると考えられてきた（吉岡，1954a・1954b・1956；樫村，1987）。また、相双地域の中間温帯に関しては、阿武隈高地の標高500m以下のやや低い位置の比較的急峻な地形ではモミ林（写真1）やイヌブナ林が極相で、400–500m以上ではコナラ林



図1 福島県および南相馬市小高の植物群系の分布  
\*野寄・奥富（1990）より作成



写真1 丘陵地のモミ林（浦尻 2022. 12. 29 黒沢高秀撮影）

が極相であると考えられてきた（吉岡，1953・1954b；樫村，1987；野寄・奥富，1990）。しかし、現在の小高区の平野部の大部分は水田や市街地、丘陵地の大部分はコナラやアカマツの二次林やアカマツ植林、スギ植林が占め、アカガシ林やウラジロガシ林はほとんど見られず、比較的急峻な地形に小規模なモミ林が見られるにすぎない。阿武隈高地の大部分はコナラやアカマツの二次林、アカマツ植林、スギ植林、畑地となっており、まとまったモミ林やイヌブナ林や巨木を伴うような原始的なコナラ林はほとんど見られない。

## (2) 海岸植生

松川浦以北といわき市の平野部を除いた福島県の海岸は地形的に比較的単調で、大半は海崖と小規模な砂浜が交互に続いている（黒沢，2014）。小高区の海岸も、海崖と小規模な砂浜が交互に続いている。海崖は険しく、吹き付ける潮風と波の影響で、崖面にはほとんど植物が生育していないが、崖上にシャリンバイやアズマネザサなどの低木やチガヤなどの草地を伴ったクロマツの疎林（写真2）が成立している。海崖の合間に広がる狭い砂浜には海岸植物群落があったと思われる。また、福浦の海岸には潟湖である2.11km<sup>2</sup>の井田川浦が存在し（「角川日本地名大辞典」編纂委員会，1981）、そこにはおそらく干潟や塩性湿地があったと思われる。

しかし、特に福島県では海岸の開発や環境改変が活発に行われており、東北地方で最も自然海岸の割合が低く、人工海岸の割合が高い（環境庁自然保護局，1998；黒沢，2014）。小高区の海岸でも、井田川浦が1920－1940年の干拓により消失し（「角川日本地名大辞典」編纂委員会，1981）、海岸全域で港湾や防災施設の整備が進められた。1996－1998年時点で、小高区（当時は小高町）の海岸は、防潮堤や消波ブロックなどの整備された半自然海岸が約91%、埋立地などの人工海岸が約9%で、自然海岸はすでに失われていた（環境庁自然保護局，1998）。東日本大震災後の防潮堤や海岸防災林の復旧事業により、さらに海岸部は大きく改変され、海岸植生は残り少なくなった（写真3・4）。海岸は大きく砂浜、岩石海岸、塩性湿地に分けられるが、現在の小高区に塩性湿地は存在せず、干拓された浦に生育していたと思われる塩性湿地の植物の多くは絶滅したと考えられる。砂浜もほとんどなく、砂浜の植物は村上や角部内などの崖下、各地の消波ブロックと防潮堤の間の砂だまりなどに辛うじて生育しているにすぎない。

## 2. 植物相

今回の「小高の自然調査」における野外現地調査および標本調査で、栽培植物を除いて、小高区から1,004種類（971種・1亜種・13変種・3品種・16雑種）の維管束植物の生育が確認された（表1）。これ



写真2 海岸の崖上のアズマネザサを伴うクロマツの疎林（浦尻 2019.10.16 黒沢高秀撮影）



写真3 崖下と消波ブロックの間にかろうじて生育する砂浜の植物（塚原 2021.4.25 黒沢高秀撮影）



写真4 海岸植物がほとんどない海岸（村上海岸 2021.4.25 黒沢高秀撮影）

は、県内の自治体等では西会津町の1,488種類（斎藤, 2001）、相馬市の1,486種類（黒沢ほか, 2015a）、只見町の1,074種類（刈谷, 2004）、原町市（現南相馬市原町区）の1,049種類（薄葉ほか, 2005；湯澤, 2005）に次ぐ数字である。帰化植物および逸出植物は133種類で、帰化率（帰化植物および逸出種類数÷全種類数）は13.2%となった。

### (1) 植物区系

生育する植物の種類が似ている地域をまとめて分類したものを植物区系というが、大橋（1987）は東北地方の植物区系を日本海側の日本海区系、北上山地の北上区系、南東北の太平洋側の関東区系に区分した。大橋（1987）の見解に従うと、小高区は全域が関東区系に含まれる（図2）。他の見解でも（たとえば Maekawa, 1974；山崎, 1983）、南東北は太平洋側と日本海側に区分され、小高区は太平洋側の植物区系に含まれている。実際、小高区との植物の種類共通性は、同じ福島県内の会津地方よりも宮城県の平野・丘陵地や茨城県のほうが高い。

日本海区系を特徴付ける植物群は日本海要素と呼ばれ、東北地方の植物相を議論する際には、関東区系を特徴付ける植物群は暖地系植物と呼ばれる（大橋, 1987）。小高区には、大橋（1987）がおもに太平洋側を北上する暖地系の種類として挙げた植物が24種類ある（表2）。このうち、モミは上述のように、小高区内の阿武隈高地の標高500m以下の比較的急峻な地形の極相と考えられている種である（吉岡, 1954b; 櫻村, 1987; 野寄・奥富, 1990）。スズタケ（写真5）は、小高区内では林床に最も普通なササである。スズタケが生育する範囲をスズタケ線と呼び年最高積雪の平均値75cmの等深線とほぼ一致することが指摘されているが（Suzuki, 1961；鈴木1978・1987）、小高区は全体がスズタケ線の範囲内にある。このほか、小高区には大橋（1987）が日本海・太平洋の両側を北上する暖地系の種類として挙げた植物も15種類生育している（表3）。小高区にこれらの暖地系の植物が多いのは、冬期の気温も大きく関係していると考えられる。1月の最低気温（図3）や吉良（1949）による寒さの指数の等高線の分布からは、小高区が比較的暖かい場所に位置していることがわかる。一方で、大橋（1987）が日本海要素として挙げられた植物はオオカニコウモリのみしか確認されていない（表4）。多くの日本海要素が福島県内では会津地方に限られるような分布を示すのは、最大積雪深が大きく関係していると考えられている（Suzuki, 1961；鈴木, 1978・1987）。福島県における最大積雪深の等高線（図4）は、県内で見られる多くの日本海要素の分布と良く一致している。小高区では、オオカニコウモリは積雪の多い阿武隈高地やその麓で確認され

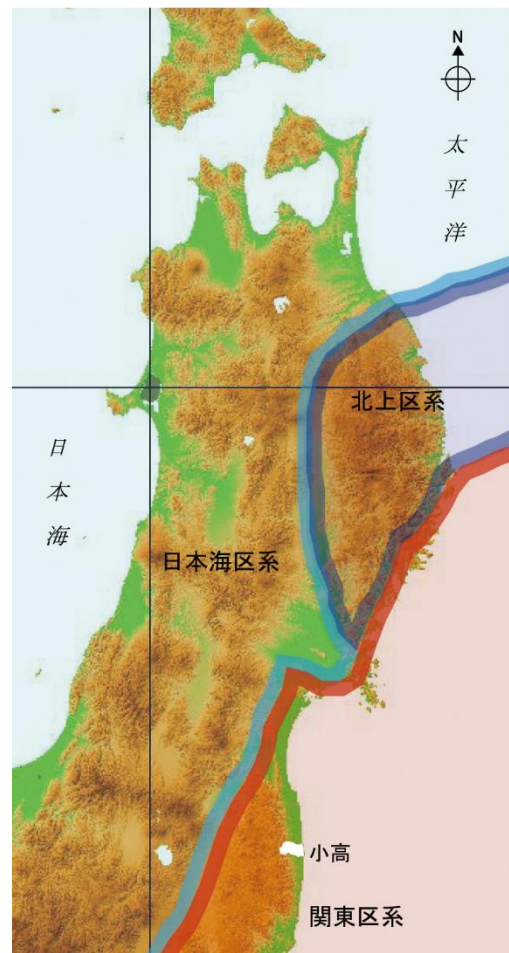


図2 東北地方の植物区系

\*大橋（1987）より作成

\*地図は国土地理院数値地図250mメッシュ（標高）（1997年7月1日）より作成



写真5 暖地系植物のスズタケ（川房 2022. 12. 29 黒沢高秀撮影）

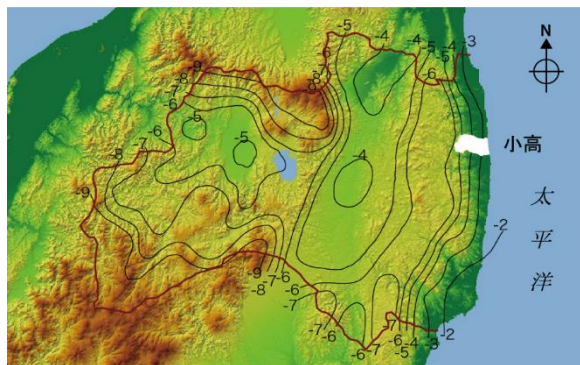


図3 福島県および南相馬市小高区の最寒月（1月）の日最低気温の平年値の分布 \*1941-70年の観測データによる。単位は℃。福島地方気象台（1974）より作成

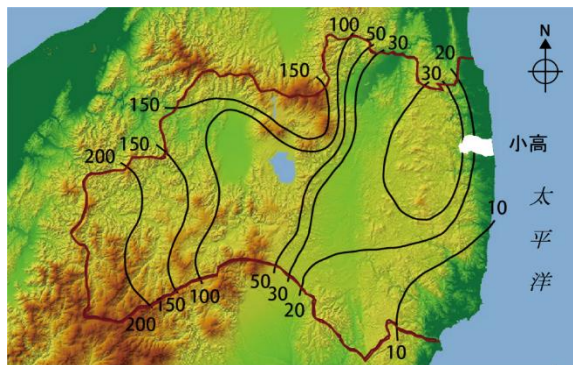


図4 福島県および南相馬市小高区の寒候期最深積雪平年分布 \*1961-90年の観測データによる。単位はcm。福島地方気象台（1995）より作成

ている。

常緑の木本の種の中には、樹形が日本海側と太平洋側で大きく異なるものがあり（高橋，1960）、酒井（1977）は同一種または近縁種で日本海側の多雪地域で匍匐型となる樹木を9組挙げている。このような分化がみられるのは、匍匐型が多雪に適応したものと考えられている（Kume et al. 1998；Kume & Ino, 2001）。このうち、日本海側と太平洋側という平面分布というより気候帯や垂直分布が異なるものとされるミズナラ・ミヤマナラ（能城，1984；五百川，2016）を除いた8組では、小高区にはいずれも直立型のユズリハ、アオキ（写真6）、ヤブツバキ（写真7）、モチノキ（写真8）、イヌツゲがある（表5）。

このように、小高区は気温が比較的温かいため、暖地系の植物が多数生育し、同じく暖地系の植物が多い宮城県の平野・丘陵地や茨城県と植物の種類の共通性が高くなっている。一方で積雪が少なく日本海要素が少ないため、日本海要素が多く暖地系の植物が少ない会津地方とは、共通性が比較的低くなっている。

(2) 地理的変異

小高区のクロモジ（広義）は本州（東北地方南部の太平洋側以西）に見られる葉の小さなクロモジ（狭義）の型（米倉，2015）、ゲンノショウコは東日本に多い「シロバナゲンノショウコ」とも呼ばれる花が白花の型（門田，2016a）、ヤブデマリ（広義）は枝に星状毛が密で葉が小型のヤブデマリ（狭義）（大橋，2017）、イタドリ（広義）に関しては本州の日本海側と東北地方に見られる葉や枝に毛の多いケイタドリの型（米倉，2017）、オオモミジ（広義）は葉が（5-）7（-9）裂し、よくそろった単鋸歯または重鋸歯があるオオモミジ（狭義）の型（大橋，2016）である。オオバキスミレ（広義）は北海道（道南地方）、本州（青森・岩手・宮城県）の太平洋側山地に



写真6 アオキ（浦尻の綿津見神社 2022. 12. 29 黒沢高秀撮影）



写真7 ヤブツバキ（浦尻の綿津見神社 2022. 12. 29 黒沢高秀撮影）



写真8 モチノキ（浦尻の綿津見神社 2022. 12. 29 黒沢高秀撮影）

生え、地下茎が発達せず、葉が厚くて光沢があり、縁に細毛があるとされるフチゲオオバキスミレ（門田，2016b）である。

### (3) 分布限界植物

福島県いわき市周辺は、その周辺地域より温暖なこともあり、北限とする植物が多く見られることが知られている（上野，2010；相馬ほか，2023）。一方で、南相馬市小高区を含む相双地域では北限とする植物は多くない。小高区を分布限界とする植物としては、本州（新潟県－福島県以南）・四国・九州、朝鮮、中国に分布し（海老原，2016－2017）、小高区浦尻を太平洋側北限とするオオキョズミシダ（山本ほか，1997；湯澤，2014）があるのみである。なお、ジョウシュウカモメヅルも北限とされたことがあるが（鈴木，1987；福島県植物誌編さん委員会，1987）、その後確認されておらず現状が不明である（福島県生活環境部環境政策課，2002；相馬ほか，2023）。また、関東地方以南に分布するとされるネコノシタ（門田ほか，2017）が小高区に分布するとされ（小林・鈴木，1956，鈴木，1970；黒沢・根本，2022）、小高区が北限とされたことがある（鈴木，1987；福島県植物誌編さん委員会，1987）。しかし、今のところ県内産の標本が確認されておらず、生育していた確実な証拠がない（黒沢ほか，2018，黒沢・根本，2022；相馬ほか，2023）。

## 3. 保護上重要な植物（絶滅危惧種）

小高区には、栽培由来と思われるイヌカタヒバ、ヒノキ、サカキを除くと、89種類が「環境省レッドリスト2020」（<https://www.env.go.jp/press/107905.html>，2022年12月30日確認）および「ふくしまレッドリスト（2021年版）」（<https://www.pref.fukushima.lg.jp/sec/16035b/redlist-kaiteikouhyou.html>，2022年12月30日確認）に掲載されている（表6）。これらの種類を、ここでは保護上重要な植物と呼ぶこととする。また、62種類が絶滅危惧種に指定されている。保護上重要な植物と絶滅危惧種は、小高で確認された種類の8.8%と6.2%にあたる。

### (1) ため池の植物

小高区に生育する絶滅危惧植物には、ミズオオバコ、ミズトンボ、イヌセンブリなど水辺の植物が多く含まれている。これらの多くは平地のため池やその周辺の湿地、水路などに生育している。相馬市では平地の農業用ため池に多くの絶滅危惧植物が生育していることが報告され、保全のためにこれまでのため池管理の慣行を守りながら利用を続けること、富栄養化や除草剤、肥料の流入に気をつけること、ため池の補修の際は生態学や保全生物学の専門家を交えて絶滅危惧植物の生育を確保することが重要であることが指摘されている（黒沢ほか，2015b）。小高区でも、ため池やその周辺の水辺環境は絶滅危惧植物にとって重要な環境の一つであり、相馬市での指摘もよくあてはまると考えられる。また、ツルカコソウ、キキョウなど草地生の絶滅危惧植物も堤などで確認されており、草地生植物にとっても、小高区のため池は重要な生育地の一つである。

### (2) 海岸植物

一方、小高区の海岸部は人為的な改変が著しいため、塩性湿地や干潟周辺に生育する保護上重要な植物はほとんど見られない。自然度が高い砂浜がほとんど残されていないため、ハマゼリ、ハマハコベなどの砂浜生の絶滅危惧植物はごくわずかししか生育していない。一方、海崖環境は比較的良好に残されているため、ハイネズ、コハマギク（写真9）などは浦尻などに比較的多く残っている。

東日本大震災後、小高区の津波跡地に出現した湿地には汽水生あるいは海岸湿地生の植物であるリュウノ



写真9 海崖に生育するコハマギク（角部内 2021. 9.8 黒沢高秀撮影）

ヒゲモ、ツツイトモ、ヒメコウガイゼキショウ、ドロイ、ヒメハリイ、チャボイが生育していた。防潮堤や海岸防災林の復旧事業が進むにつれて、これらはほとんど姿を消した。

**(3) 津波被災地の植物**

小高区を含む東北地方各地の津波浸水域で、震災後に出現したことが知られる植物としてミズアオイがあげられる。ミズアオイは、洪水や高潮などの攪乱によって維持される明るく浅い湿地環境を好み、そうした場所を人が水田として改変してからもその環境に適応してきたものの、1980年代末に普及した除草剤や近年の乾田化などにより急速に数を減らしていた（古原ほか，2011）。津波による攪乱で生まれた湿地環境では、土中に眠っていた種子（埋土種子）から発芽したと思われるミズアオイの群落が各地で確認されたが（鈴木，2016;Suzuki，2016）、復旧工事などの影響により、ほとんどの場所において、数年程度で再び姿を消した。



写真10 海岸防災林盛土の陸側に残る湿地とミズアオイ（井田川 2021.9.21 黒沢高秀撮影）

小高区でもミズアオイの群落が確認されているが、東京電力(株)福島第一原子力発電所の事故により、区内のほぼ全域が避難区域となったことから農地の復旧が遅れ、そのため、現在でも津波浸水域の一部の農業用水路や農地復旧していない湿地帯などで比較的大規模な群落が見られる（写真10）。そのほか、太陽光発電用地の排水溝などでも見られることがある。

表1 小高区で生育が確認された維管束植物の種類数

\*栽培植物は除く。（）内はそのうちの帰化または逸出植物の種類数。

分類群	種		亜種		変種		品種		雑種		合計	
シダ植物	51	(1)	0	(0)	1	(0)	0	(0)	4	(1)	56	(1)
種子植物												
裸子植物	7	(2)	0	(0)	0	(0)	0	(0)	0	(0)	7	(2)
被子植物												
基部被子植物	3	(0)	0	(0)	0	(0)	0	(0)	0	(0)	3	(0)
モクレン類	5	(0)	0	(0)	0	(0)	0	(0)	0	(0)	5	(0)
センリョウ目	2	(0)	0	(0)	0	(0)	0	(0)	0	(0)	2	(0)
単子葉植物	264	(27)	0	(0)	5	(2)	2	(0)	4	(1)	275	(30)
マツモ目	1	(0)	0	(0)	0	(0)	0	(0)	0	(0)	1	(0)
真正双子葉植物	638	(97)	1	(0)	7	(2)	1	(0)	8	(0)	655	(99)
合計	971	(127)	1	(0)	13	(4)	3	(0)	16	(2)	1,004	(133)

表2 大橋（1987a, 1987b）がおもに太平洋側を北上する暖地系の植物として挙げたもののうち、小高区に生育する植物

和名(科名)	生育場所
モミ (マツ科)	浦尻
カヤラン (ラン科)	金谷, 川房, 羽倉
アズマネザサ (イネ科)	浦尻, 角部内 (前河浦)
スズタケ (イネ科)	川房
ヤマブキノソ (ケシ科)	大富, 金谷, 金谷 (八丈石山), 川房
イカリソウ (メギ科)	金谷 (八丈石山), 吉名
トキリマメ (マメ科)	飯崎, 飯崎 (金房小学校)
ヤマザクラ (バラ科)	大富 (懸の森), 川房, 村上 (村上海岸)
ツルグミ (グミ科)	蛭沢, 蛭沢 (福浦小学校)

3. 保護上重要な植物（絶滅危惧種）

和名(科名)	生育場所
アカガシ(ブナ科)	浦尻, 蛭沢, 大井(益多嶺神社), 小谷, 片草
ウラジロガシ(ブナ科)	蛭沢
アケボノスミレ(スミレ科)	大富, 大富(懸の森), 川房
フモトスミレ(スミレ科)	片草, 小屋木
ヒナスミレ(スミレ科)	大富, 川房
ハマナデシコ(ナデシコ科)	(浦尻海岸), 浦尻, 角部内, 村上
ヒゲネワチガイソウ(ナデシコ科)	大富, 川房, 羽倉
ネジキ(ツツジ科)	大富(懸の森), 金谷, 川房, 水谷
アセビ(ツツジ科)	飯崎(金房小学校), 村上
アオキ(アオキ科)	浦尻
クワガタソウ(オオバコ科)	大富, 羽倉, 本町
ヒメハッカ(シソ科)	片草, 金谷, 金谷(作畑ため池), 塚原
イガタツナミ(シソ科)	蛭沢と井田川の間, 小高, 上浦, 塚原, 羽倉, 水谷, 耳谷, 村上(小高川), 吉名
ヤブデマリ(ガマズミ科)	大富, 羽倉
トベラ(トベラ科)	浦尻, 村上

表3 大橋(1987a, 1987b)が日本海・太平洋の両側を北上する暖地系の植物として挙げたもののうち、小高区に生育する植物

和名(科名)	生育場所
オオバノイノモトソウ(イノモトソウ科)	大富, 川房
シロダモ(クスノキ科)	浦尻, 角部内
シャリンバイ(バラ科)	浦尻, 塚原, 村上
イタビカズラ(クワ科)	浦尻
マサキ(ニシキギ科)	浦尻
アカメガシワ(トウダイグサ科)	字名不詳
マツカゼソウ(ミカン科)	大富, 金谷, (鳩原)
クサアジサイ(アジサイ科)	大富, 川房, 羽倉
ヒサカキ(サカキ科)	(角部内海岸), 浦尻, 大井
ヤブツバキ(ツバキ科)	浦尻, 川房, 村上
テイカカズラ(キョウチクトウ科)	大富(懸の森), 羽倉
ヤブムラサキ(シソ科)	金谷, 小屋木
モチノキ(モチノキ科)	浦尻, 塚原, 村上, 村上(前河浦), 村上(村上海岸)
ヒメガンクビソウ(キク科)	羽倉
ヤツデ(ウコギ科)	浦尻

表4 大橋(1987a, 1987b)が日本海要素として挙げた植物のうち、小高区に生育するもの

和名(科名)	生育場所
オオカニコウモリ(キク科)	大富(懸の森), 金谷

表5 日本海側と太平洋側で樹形が異なる常緑樹

\*太字は小高区に分布している型。樹高は大橋ほか(2015-2017)による。

科名・属名	日本海側の匍匐型(樹高)	太平洋側の直立型(樹高)
イチイ科イヌガヤ属	ハイイヌガヤ(1-2m)	イヌガヤ(8-10m)
イチイ科カヤ属	チャボガヤ(-3m)	<b>カヤ</b> (-25m)
イチイ科イチイ属	キャラボク(記述なし)	イチイ(15-20m)
ユズリハ科ユズリハ属	エゾユズリハ(2m)	<b>ユズリハ</b> (10m)
アオキ科アオキ属	ヒメアオキ(記述なし)	<b>アオキ</b> (記述なし)
ツバキ科ツバキ属	ユキツバキ(1-3m)	<b>ヤブツバキ</b> (15m)

第2章 小高の植物

モチノキ科モチノキ属	ヒメモチ (1m)	モチノキ (6-10m)
モチノキ科モチノキ属	ハイイヌツゲ (0.5-1.2m)	イヌツゲ (2-6m)

表6 福島県南相馬市小高区に生育する保護上重要な植物

\*国RLは「環境省レッドリスト2020」、県RLは「ふくしまレッドリスト(2021年版)」のカテゴリーを示す。

和名(科名)	国RL	県RL	生育地
セイタカシケンダ(メシダ科)		IB類	浦尻
ハイネズ(ヒノキ科)		II類	浦尻海岸
クスノキ(クスノキ科)		情報不足	大井(益多嶺神社)
サジオモダカ(オモダカ科)		II類	字名不詳
アギナシ(オモダカ科)	準	II類	大富, 羽倉と大富の間
ミズオオバコ(トチカガミ科)	II類	II類	小谷, 金谷
イトモ(ヒルムシロ科)	準	準	村上
エゾノヒルムシロ(ヒルムシロ科)		II類	金谷
ヤナギモ(ヒルムシロ科)		準	字名不詳
リュウノヒゲモ(ヒルムシロ科)	準	IA類	塚原, 角部内, 村上
ツツイトモ(ヒルムシロ科)	II類	IA類	井田川, 蛭沢, 女場, 塚原, 角部内(前河浦), 村上(前河浦)
エビネ(ラン科)	準	II類	飯崎
ギンラン(ラン科)		準	川房
キンラン(ラン科)	II類	II類	蛭沢, 飯崎
ユウシュンラン(ラン科)	II類	II類	川房
ミズトンボ(ラン科)	II類	IB類	小高区内
ホクリクムヨウラン(ラン科)		II類	大富
コ克蘭(ラン科)		II類	小高区内
サギソウ(ラン科)	準	IB類	小高区内
ヤマトキシソウ(ラン科)		II類	小高, 小屋木
カヤラン(ラン科)		準	金谷, 川房, 羽倉
ミズアオイ(ミズアオイ科)	準	II類	井田川, 蛭沢, 関場, 塚原, 角部内(前河浦), 村上
ミクリ(ガマ科)	準	準	井田川, 浦尻, 角部内, 角部内(前河浦), 村上
イヌノヒゲ(ホシクサ科)		準	川房
ヒメコウガイゼキショウ(イグサ科)		IB類	井田川
ドロイ(イグサ科)		II類	井田川
コウキヤガラ(カヤツリグサ科)		II類	井田川, 蛭沢, 塚原
オオクグ(カヤツリグサ科)	準	II類	角部内(前河浦), 村上(前河浦)
ヒメハリイ(カヤツリグサ科)		IB類	井田川, 塚原, 角部内(前河浦), 村上(前河浦), 村上城跡
チャボイ(カヤツリグサ科)	II類	IB類	井田川, 塚原
タタラカンガレイ(カヤツリグサ科)		IB類	村上
マツカサススキ(カヤツリグサ科)		II類	大富
ヒナザサ(イネ科)	準	準	金谷, 羽倉
ウキガヤ(イネ科)		II類	塚原
ウキシバ(イネ科)		準	角部内, 福岡, 水谷と耳谷の間
タチドジョウツナギ(イネ科)		IB類	塚原
マツモ(マツモ科)		II類	川房, 角部内(前河浦)
ナガミノツルケマン(ケシ科)	準		小高(小高川)
レンゲショウマ(キンポウゲ科)		準	川房
タガラシ(キンポウゲ科)		準	蛭沢, 大井, 塚原, 角部内(前河浦), 東町, 村上
ヤマシャクヤク(ボタン科)	準	II類	川房
タコノアシ(タコノアシ科)	準	準	塚原



3. 保護上重要な植物（絶滅危惧種）

和名(科名)	国R L	県R L	生育地
ホザキノフサモ (アリノトウグサ科)	準	IB類	字名不詳
タチモ (アリノトウグサ科)		II類	字名不詳
ノアズキ (マメ科)		IB類	小谷
エゾノレンリソウ (マメ科)	準	準	浦尻, 大井, 小高, 塚原, 角部内 (前河浦), 村上 (小高川, 村上海岸)
トキリマメ (マメ科)		準	飯崎
センダイハギ (マメ科)		IB類	田町, 角部内 (前河浦), 村上
オオバクサフジ (マメ科)		IA類	岡田
シャリンバイ (バラ科)		IB類	浦尻, 塚原, 村上
ハマナス (バラ科)		IB類	塚原
フチゲオオバクスミレ (スマイレ科)		IB類	金谷, 川房
シハイスミレ (スマイレ科)	準	II類	字名不詳
ノウルシ (トウダイグサ科)		II類	塚原, 角部内 (前河浦), 村上 (村上海岸)
タチフウロ (フウロソウ科)		IB類	金谷, 村上
ヒメミソハギ (ミソハギ科)	準	IB類	井田川
ムクゲアカバナ (アカバナ科)		情報不足	井田川, 村上
ウスゲチョウジタデ (アカバナ科)		IA類	井田川, 蛇沢, 塚原, 村上
ハタザオ (アブラナ科)		IA類	大富
サデクサ (タデ科)		IA類	塚原, 福岡, 村上
アキノミチヤナギ (タデ科)	II類	準	浦尻, 村上
ハマナデシコ (ナデシコ科)		準	浦尻, 角部内, 村上
ハマハコベ (ナデシコ科)		IA類	塚原
ワダソウ (ナデシコ科)		II類	大富
イヌセンブリ (リンドウ科)		II類	片草, 川房
ヤマホロシ (ナス科)		準	川房, 羽倉
エゾオオバコ (オオバコ科)	準	II類	浦尻, 村上
ムシクサ (広義) (オオバコ科)		準	井田川, 角部内 (前河浦), 村上 (前河浦)
スズメノトウガラシ (アゼナ科)		II類	金谷
イヌタヌキモ (タヌキモ科)		準	北鳩原
ミミカキグサ (タヌキモ科)		II類	金谷
ツルカコソウ (シソ科)	II類	IB類	蛇沢, 女場, 福岡
キセワタ (シソ科)		IA類	金谷
ヒメハッカ (シソ科)	準	II類	片草, 金谷 (作迫ため池), 塚原
キヨスミウツボ (ハマウツボ科)		II類	大富
ヒキヨモギ (ハマウツボ科)	II類	II類	金谷 (八丈石山), (鳩原) と羽倉の間
キキョウ (キキョウ科)		II類	片草, 金谷
シロヨモギ (キク科)		準	村上
オオガンクビソウ (キク科)		II類	大富
キクタニギク (キク科)		準	金谷
コハマギク (キク科)	II類	II類	浦尻, 角部内
タカサブロウ (キク科)		IB類	小屋木
コオニタビラコ (キク科)		II類	大富
オオニガナ (キク科)		準	小屋木
オナモミ (キク科)		IA類	小高 (小高川)
コックバネウツギ (スイカズラ科)	準	準	金谷
マツムシソウ (スイカズラ科)		IB類	小高, 角部内, 飯崎
ハマゼリ (セリ科)		II類	塚原
ハマボウフウ (セリ科)		準	村上

## 4. 櫻井コレクション

### (1) コレクションの概要

本報告の植物の記録の多くは小高区在住の櫻井信夫氏がおもに浜通り地方から収集した約1万点の植物標本コレクション（以下、「櫻井コレクション」）によるものである。このコレクションは以下の3点により重要な資料であるといえる。

1つ目は、震災直前である1996年から2007年にかけての福島県の海岸部の植物の標本が多く含まれていること（櫻井ほか，2013）。津波やその後の復旧事業によって変化・消失してしまった過去の海岸環境の植物相を知ることができる、唯一ともいえるまとまった標本群である。2つ目は、双葉町、大熊町、浪江町などの帰還困難区域の標本も多く含まれていること（櫻井ほか，2013；根本・黒沢，2014）。立ち入りが制限されている帰還困難区域内の植物調査は当面困難であるが、この区域の植物に関しても唯一ともいえるまとまった標本群である。3つ目は、これらの標本に関係する、後述する観察記録や写真が残されていること（櫻井・黒沢，2020-2023）。標本の植物の生育状況がわかるとともに、観察記録や写真の同定が再検討できることから、学術的・資料的な価値がきわめて高い標本群であるといえる。

小高区周辺の標本群としても、当地の植物相とその変化を知るためのきわめて重要な標本コレクションである。

### (2) 東日本大震災と標本レスキュー

2011年3月11日に発生した東日本大震災では、櫻井氏の自宅に大きな被害はなかったものの、原発事故に伴い、氏は家族とともに避難を余儀なくされた。自宅に保管されていた標本は避難時に持ち出すことはできなかった。避難生活が長期化するなかで、標本の保管状況悪化を危惧した櫻井氏と協力者ら（あぶくま生物同好会・末永福男氏・佐藤善重氏・諸根邦夫氏、南相馬市博物館学芸員（当時）・稲葉修氏）によって、福島大学への標本レスキューが実施された（櫻井ほか，2013；櫻井・黒沢，2022-2023）。標本レスキューは、避難から約1年後の2012年3月から2013年5月にかけて3回にわたって実施された。自宅敷地内には空間放射線量が毎時2マイクロシーベルトを超える地点もあり、1度目と2度目の搬出の際には標本への放射性物質の汚染がないかの測定検査を受けた。

福島大学に搬入された標本は、調査のようすなどを記録した手稿「植物観察と採集日記」（No.1～4）および「小高町植生調査」、植物や植生の写真とともに福島大学共生システム理工学類生物多様性保全研究室へ寄贈された。「植物観察と採集日記」と写真は電子化され、標本に基づいて同定を確認された後、順次出版されている（櫻井・黒沢，2022-2023）。標本は、現在は福島大学貴重資料保管室植物標本室（FKSE）に収蔵され、データは国際的・全国的生物多様性データベースであるGBIF（Global Biodiversity Information Facility；<https://www.gbif.org/ja/>）、S-Net（サイエンスミュージアムネット；<https://science-net.kahaku.go.jp/>）で、標本画像はデジタル標本館（<http://tayousei.life.shimane-u.ac.jp/harbarium/>）で公開されている。

### (3) 本報告および将来への意義

前述のように、櫻井コレクションのなかには、津波や復旧事業の影響などによって、現在の同じ地点で生育が確認できないものや、福島第一原子力発電所事故による立ち入り制限により確認できない地域のものもある。櫻井氏の長年の調査記録、とりわけその根拠となる植物標本は、本報告のみならず、将来にわたって、学術的な見地から当地の植物相の変化を追っていくうえでの重要な基礎資料となる。それとともに、南相馬市博物館や福島大学といった教育施設における標本展示などを通じて、地域の自然史情報を記録することの重要性を伝え、その新たな担い手の育成に貢献しつづけるものである。

## 5. 植物リスト

## 《例言》

和名の後ろに記載した(帰化)は帰化植物、(逸出)は栽培場所周辺に生育するようになった植物を示す。

学名の×は雑種であることを示す。

生育地は、紙幅の関係上、大字までにとどめ、山や海岸などの地形、城跡などの場所名は( )で補記した。

(鳩原)は櫻井信夫氏採集標本のラベルに記載のまま表記したが、小高区北鳩原ないし南鳩原と思われる。

[ ]内の数字は福島大学貴重資料保管室植物標本室(国際記号FKSE)に保管されている証拠標本の番号。

No.	科, 和名	学名	生育地 [FKSE 標本番号]
<b>シダ植物 (56種類)</b>			
<b>ヒカゲノカズラ科 ycopodiaceae</b>			
1	エゾヒカゲノカズラ	<i>Lycopodium clavatum</i> var. <i>asiaticum</i>	岡田[35236]
2	ヒカゲノカズラ	<i>Lycopodium clavatum</i> var. <i>nipponicum</i>	片草[30823]
<b>イワヒバ科 Selaginellaceae</b>			
3	イヌカタヒバ (栽培, 逸出)	<i>Selaginella moellendorffii</i>	本町[34145]
4	イワヒバ	<i>Selaginella tamariscina</i>	村上(村上城跡) [134083]
<b>トクサ科 Equisetaceae</b>			
5	スギナ	<i>Equisetum arvense</i>	浦尻[132419], 塚原[132126], 角部内(前河浦) [133154], 角部内[132198], 村上[132192], 村上(村上城跡) [134087]
6	イヌトクサ	<i>Equisetum ramosissimum</i>	村上[33908], 村上(村上海岸) [37496, 39660]
<b>ハナヤスリ科 Ophioglossaceae</b>			
7	オオハナワラビ	<i>Botrychium japonicum</i>	大井[32867], 羽倉[22770]
8	アカハナワラビ	<i>Botrychium nipponicum</i>	大井[35679]
9	フユノハナワラビ	<i>Botrychium ternatum</i>	大富[30460], 川房[34590], 下浦[35186], 羽倉[33077]
10	ナツノハナワラビ	<i>Botrychium virginianum</i>	大富[35346], (鳩原)と大富の間[35561]
<b>ゼンマイ科 Osmundaceae</b>			
11	ゼンマイ	<i>Osmunda japonica</i>	浦尻[132620], 村上(村上城跡) [134084]
12	ヤマドリゼンマイ	<i>Osmundastrum cinnamomeum</i> var. <i>fokiense</i>	字名不詳[35272]
<b>サンショウモ科 Salviniaceae</b>			
13	アイオオアカウキクサ (帰化)	<i>Azolla cristata</i> × <i>A. filiculoides</i>	井田川[96380, 134098], 角部内(前河浦) [133110, 133194], 村上(前河浦) [133207]
<b>コバノイシガグマ科 Dennstaedtiaceae</b>			
14	イヌシダ	<i>Dennstaedtia hirsuta</i>	大富[31121, 34510], 塚原[35168], 村上(村上城跡) [134085]
15	オウレンシダ	<i>Dennstaedtia wilfordii</i>	大富[31122, 31534], 川房[35170]
16	イワヒメワラビ	<i>Hypolepis punctata</i>	大井[39093], 塚原[39098], 村上[33808]
<b>イノモトソウ科 Pteridaceae</b>			
17	イワガネゼンマイ	<i>Coniogramme intermedia</i>	字名不詳[32223]
18	イワガネソウ	<i>Coniogramme japonica</i>	大富[32216, 33606], 字名不詳[32222]
19	オオバノイノモトソウ	<i>Pteris cretica</i>	大富[22762], 川房[35172]
20	イノモトソウ	<i>Pteris multifida</i>	川房[32854]
<b>チャセンシダ科 Aspleniaceae</b>			
21	コタニワタリ	<i>Asplenium scolopendrium</i> subsp. <i>japonicum</i>	金谷[35193]
<b>ヒメシダ科 Thelypteridaceae</b>			
22	ハリガネワラビ	<i>Thelypteris japonica</i>	小高[35398], 下浦[37746, 39512], 水谷と耳谷の間[35683]
23	ヒメシダ	<i>Thelypteris palustris</i>	下浦[34142], 耳谷[34282]
24	ミドリヒメワラビ	<i>Thelypteris viridifrons</i>	塚原[35184], 村上[35405]
<b>コウヤワラビ科 Onocleaceae</b>			
25	コウヤワラビ	<i>Onoclea sensibilis</i> var. <i>interrupta</i>	(小高川) [35335, 35336], 小高[30451]

第2章 小高の植物

No.	科, 和名	学名	生育地 [FKSE 標本番号]
26	イヌガンソク	<i>Pentarhizidium orientale</i>	大富[32706], 金谷[34602, 34603, 37047]
シシガシラ科 Blechnaceae			
27	シシガシラ	<i>Blechnum niponicum</i>	泉沢[36076], 大井[33617]
28	コモチシダ	<i>Woodwardia orientalis</i>	泉沢 (大悲山) [35931], 泉沢[38451, 86173, 86174]
メシダ科 Athyriaceae			
29	イヌワラビ	<i>Anisocampium niponicum</i>	塚原[35696], 羽倉[31557]
30	サトメシダ	<i>Athyrium deltoideofrons</i>	浦尻[39774], 小高[39773]
31	ヤマイヌワラビ	<i>Athyrium vidalii</i>	村上 (村上城跡) [134086]
32	ヘビノネゴザ	<i>Athyrium yokoscense</i>	浦尻[37275], 蛭沢[35223]
33	セイタカシケシダ	<i>Deparia dimorphophylla</i>	浦尻[9394], 字名不詳[18429, 65068]
34	シケシダ	<i>Deparia japonica</i>	泉沢[39778], 蛭沢[35222], 塚原[37273]
オンシダ科 Dryopteridaceae			
35	リョウメンシダ	<i>Arachniodes standishii</i>	浦尻[33737, 33800, 86164], 大井[35680], 大富 (懸の森) [30545], 塚原[35167], 羽倉[36739]
36	アイオニヤブソテツ	<i>Cyrtomium devexiscapulae</i> x <i>C. falcatum</i> subsp. <i>falcatum</i>	浦尻[90762]
37	オニヤブソテツ	<i>Cyrtomium falcatum</i> subsp. <i>falcatum</i>	(浦尻海岸) [35006, 35401, 35908], 浦尻[86157, 132084], 塚原[132150], 村上[132138, 132588]
38	ツヤナシヤブソテツ	<i>Cyrtomium fortunei</i> var. <i>fortunei</i>	大井[36156, 36157], 大井と塚原の間[37480], 大井 (益多嶺神社) [34606], 大富[33616], 川房[35166, 37481], 村上[35562]
39	ヤマイタチシダ	<i>Dryopteris bissetiana</i>	泉沢[86170], 大井[34537, 34538]
40	ミサキカグマ	<i>Dryopteris chinensis</i>	大富[34511]
41	ベニシダ	<i>Dryopteris erythrosora</i>	泉沢と耳谷の間[35682], 浦尻[33736, 86161], 大井[34535, 34536, 35681, 35897, 39669], 大富[32598], 塚原[34481, 35165, 35185, 37488], 村上[31201]
42	オオベニシダ	<i>Dryopteris hondoensis</i>	浦尻[3435], 字名不詳[18431]
43	ミヤマベニシダ	<i>Dryopteris monticola</i>	川房[33798]
44	イワイタチシダ	<i>Dryopteris saxifraga</i>	羽倉 (飯森と菖蒲沢の間) [39666]
45	オクマワラビ	<i>Dryopteris uniformis</i>	大富[34150]
46	フジオンシダ	<i>Dryopteris</i> × <i>watanabei</i>	浦尻[3433]
47	アイアスカイノデ	<i>Polystichum longifrons</i>	浦尻[34148], 大井[34605], 大富[32599], 塚原[37492], 水谷と耳谷の間[37491], 村上[88525], 字名不詳[18430]
48	イワシロイノデ	<i>Polystichum ovatopaleaceum</i> var. <i>coraiense</i>	羽倉[22767], 字名不詳[18432]
49	イノデ	<i>Polystichum polyblepharon</i>	浦尻[7249], 大富[37494]
50	オオタニイノデ	<i>Polystichum</i> × <i>ohtanii</i>	浦尻[7250]
ウラボシ科 Polypodiaceae			
51	マメヅタ	<i>Lemmaphyllum microphyllum</i>	大富[33624]
52	ヒメノキシノブ	<i>Lepisorus onoei</i>	大富[35304]
53	ノキシノブ	<i>Lepisorus thunbergianus</i>	泉沢 (大悲山) [35433], 大富[30858, 36407], 金谷[39659]
54	ミヤマノキシノブ	<i>Lepisorus ussuriensis</i> var. <i>distans</i>	大富[35431], 金谷[35470]
55	ビロードシダ	<i>Pyrrosia linearifolia</i>	大富[30992, 35432], 金谷[35471]
56	ミツデウラボシ	<i>Selliguea hastata</i>	泉沢[86172], 蛭沢[30499]
裸子植物 (7種類)			
マツ科 Pinaceae			
57	モミ	<i>Abies firma</i>	浦尻[134559]
58	アカマツ	<i>Pinus densiflora</i>	浦尻[134561]
59	クロマツ	<i>Pinus thunbergii</i>	浦尻[95482], 塚原[132563], 村上[132244]
ヒノキ科 Cupressaceae			
60	ヒノキ (栽培, 逸出)	<i>Chamaecyparis obtusa</i>	浦尻[95488], 金谷[34387]
61	スギ (栽培, 逸出)	<i>Cryptomeria japonica</i>	飯崎 (綿津見神社) [134556]
62	ハイネズ	<i>Juniperus conferta</i>	(浦尻海岸) [30578]

## 5. 植物リスト

No.	科, 和名	学名	生育地 [FKSE 標本番号]
63	アスナロ	<i>Thujaopsis dolabrata</i>	小屋木[34388]
<b>被子植物</b>			
<b>基部被子植物 (3種類)</b>			
ジュンサイ科 Cabombaceae			
64	ジュンサイ	<i>Brasenia schreberi</i>	羽倉[35774]
スイレン科 Nymphaeaceae			
65	ヒツジグサ	<i>Nymphaea tetragona</i>	金谷[33186], 川房[32852], 小屋木[33362]
マツブサ科 Schisandraceae			
66	マツブサ	<i>Schisandra repanda</i>	大富[30716]
<b>モクレン類 (5種類)</b>			
ドクダミ科 Saururaceae			
67	ドクダミ	<i>Houttuynia cordata</i>	浦尻[95486], 大井[30534], 塚原[132317], 角部内 (前河浦) [133240], 村上[132251], 村上 (前河浦) [133206]
ウマノスズクサ科 Aristolochiaceae			
68	トウゴクサイシン	<i>Asarum tohokuense</i>	金谷[30874, 35570], 川房[36478]
クスノキ科 Lauraceae			
69	クスノキ	<i>Cinnamomum camphora</i>	大井[30532, 36888], 大井 (益多嶺神社) [31374, 31376]
70	クロモジ	<i>Lindera umbellata</i>	川房[31827]
71	シロダモ	<i>Neolitsea sericea</i>	浦尻[37552], 角部内[33621]
<b>センリョウ目 (2種類)</b>			
センリョウ科 Chloranthaceae			
72	ヒトリシズカ	<i>Chloranthus quadrifolius</i>	金谷 (八丈石山) [33730], 川房[34204, 36689]
73	フタリシズカ	<i>Chloranthus serratus</i>	大富[34211], 大富 (懸の森) [35913], 金谷[30510], 羽倉[34600], 飯崎[32235]
<b>単子葉植物 (275種類)</b>			
ショウブ科 Acoraceae			
74	ショウブ	<i>Acorus calamus</i>	塚原[33157]
サトイモ科 Araceae			
75	マムシグサ	<i>Arisaema japonicum</i>	大富[32385, 37896], 字名不詳[36170, 36171]
76	ウラシマソウ	<i>Arisaema thunbergii</i> subsp. <i>urashima</i>	浦尻[86169], 金谷[36034], 川房[32632, 37158]
77	アオウキクサ	<i>Lemna aoukikusa</i>	塚原[37709, 98715], 耳谷[30975]
78	コウキクサ	<i>Lemna minor</i>	井田川[96336], 村上 (前河浦) [133209]
79	カラスビシャク	<i>Pinellia ternata</i>	小高[31444], 耳谷[34284]
80	ウキクサ	<i>Spirodela polyrhiza</i>	井田川[96339], 角部内 (前河浦) [133250], 耳谷[30974, 34286], 村上 (前河浦) [133204]
オモダカ科 Alismataceae			
81	ハラオモダカ	<i>Alisma canaliculatum</i>	蛭沢[132054], 大井[33153], 金谷[36742], 角部内 (前河浦) [133307], 村上[96361]
82	サジオモダカ	<i>Alisma plantago-aquatica</i> var. <i>orientale</i>	字名不詳[36583]
83	アギナシ	<i>Sagittaria aginashi</i>	大富[33346], 羽倉と大富の間[37520]
84	オモダカ	<i>Sagittaria trifolia</i>	蛭沢[132055], 塚原[24052], 角部内 (前河浦) [133311], 耳谷[30805], 村上[96354]
トチカガミ科 Hydrocharitaceae			
85	オオカナダモ (帰化)	<i>Egeria densa</i>	井田川[30523], 字名不詳[36919]
86	コカナダモ (帰化)	<i>Elodea nuttallii</i>	角部内 (前河浦) [133252], 福岡[96404], 村上[96357]
87	クロモ	<i>Hydrilla verticillata</i>	羽倉[30644, 35558]
88	ミズオオバコ	<i>Ottelia alismoides</i>	小谷[31000, 36584, 37205], 金谷[32721, 34559, 34582, 36751], 字名不詳[37048, 37167]
ヒルムシロ科 Potamogetonaceae			
89	イトモ	<i>Potamogeton berchtoldii</i>	村上[88453]

第2章 小高の植物

No.	科, 和名	学名	生育地 [FKSE標本番号]
90	エビモ	<i>Potamogeton crispus</i>	金谷[134067], 村上(前河浦)[96369, 133210]
91	ヒルムシロ	<i>Potamogeton distinctus</i>	金谷[24049], 小屋木と上根沢の間[34580], 村上[96491]
92	ヒルムシロと オヒルムシロの雑種	<i>Potamogeton distinctus</i> x <i>P. natans</i>	金谷[134068, 134069]
93	エゾノヒルムシロ	<i>Potamogeton gramineus</i>	金谷[37101]
94	ホソバミズヒキモ	<i>Potamogeton octandrus</i> var. <i>octandrus</i>	金谷[134073], 羽倉[35314], 字名不詳[37051, 37132, 37133]
95	ヤナギモ	<i>Potamogeton oxyphyllus</i>	字名不詳[37090, 37094]
96	リュウノヒゲモ	<i>Potamogeton pectinatus</i>	塚原[37707], 角部内[85268], 村上[86154]
97	ツツイトモ	<i>Potamogeton pusillus</i>	井田川[92918], 蛭沢[92920], 女場[90063], 塚原[98711, 123059], 角部内[90062], 角部内(前河浦)[92893], 村上[22804, 90061, 95542, 96368], 村上(前河浦)[92919]
98	カモガワモ	<i>Potamogeton</i> × <i>kamogawaensis</i>	村上[93148]
99	ツツミズヒキモ	<i>Potamogeton</i> × <i>tosaensis</i>	蛭沢[96658], 角部内(前河浦)[133192, 133193, 133251, 133405]
<b>キンコウカ科 Nartheciaceae</b>			
100	ノギリラン	<i>Metanarthecium luteoviride</i>	(鳩原)[35344, 35484]
<b>ヤマノイモ科 Dioscoreaceae</b>			
101	ニガカシユウ	<i>Dioscorea bulbifera</i>	大富[37439]
102	ヤマノイモ	<i>Dioscorea japonica</i>	(小高川)[30698]
103	ナガイモ	<i>Dioscorea polystachya</i>	大富[32298]
104	オニドコロ	<i>Dioscorea tokoro</i>	上浦[38411], 羽倉[32264, 37044], 字名不詳[32265]
<b>シュロソウ科 Melanthiaceae</b>			
105	ショウジョウバカマ	<i>Helonias orientalis</i>	浦尻[86168], 金谷[36243], 吉名[33875]
106	エンレイソウ	<i>Trillium apetalon</i>	金谷[35843], 金谷(八丈石山)[33670]
107	ミヤマエンレイソウ	<i>Trillium tschonoskii</i>	金谷[35590], 金谷(八丈石山)[30911], 川房[35879]
108	アオヤギソウ	<i>Veratrum maackii</i> var. <i>parviflorum</i>	金谷[35722], 金谷(八丈石山)[35358]
<b>イヌサフラン科 Colchicaceae</b>			
109	ホウチャクソウ	<i>Disporum sessile</i>	金谷[32571]
<b>サルトリイバラ科 Smilacaceae</b>			
110	サルトリイバラ	<i>Smilax china</i>	浦尻[95478]
111	タチシオデ	<i>Smilax nipponica</i>	羽倉[37306]
112	シオデ	<i>Smilax riparia</i>	大富[32274, 35958], 字名不詳[33876, 33877, 36964]
<b>ユリ科 Liliaceae</b>			
113	ウバユリ	<i>Cardiocrinum cordatum</i>	金谷[36174]
114	カタクリ	<i>Erythronium japonicum</i>	浦尻[86165], 金谷[33880, 36177, 36230]
115	ヤマユリ	<i>Lilium auratum</i>	蛭沢[96402]
116	オニユリ(栽培, 逸出)	<i>Lilium lancifolium</i>	小屋木[31171], 塚原[37004], 字名不詳[36923]
117	コオニユリ	<i>Lilium leichtlinii</i> f. <i>pseudotigrinum</i>	羽倉[35409]
118	ヤマジノホトトギス	<i>Tricyrtis affinis</i>	金谷[35723], (鳩原)[32414, 33879]
<b>ラン科 Orchidaceae</b>			
119	エビネ	<i>Calanthe discolor</i>	飯崎[34075, 35474, 35514, 35593]
120	ギンラン	<i>Cephalanthera erecta</i> var. <i>erecta</i>	川房[37087]
121	キンラン	<i>Cephalanthera falcata</i>	蛭沢[31148], 飯崎[36567], 字名不詳[37057]
122	ササバギンラン	<i>Cephalanthera longibracteata</i>	蛭沢[31149], 大富[30642], 小高[34315], 川房[36981], 飯崎[36566]
123	ユウシュンラン	<i>Cephalanthera subaphylla</i>	川房[36466]
124	サイハイラン	<i>Cremastra appendiculata</i> var. <i>variabilis</i>	金谷[35469], 川房[36409]

## 5. 植物リスト

No.	科, 和名	学名	生育地 [FKSE標本番号]
125	カキラン	<i>Epipactis thunbergii</i>	大富[30478], 小高[36569], 小屋木[31912], (鳩原) [35492], 字名不詳[37059]
126	オニノヤガラ	<i>Gastrodia elata</i>	川房[30909], 字名不詳[36563]
127	ミヤマウズラ	<i>Goodyera schlechtendaliana</i>	蛭沢[35729], 岡田[35220], 字名不詳[36564]
128	ミズトンボ	<i>Habenaria sagittifera</i>	金谷[33891, 35747]
129	ホクリクムヨウラン	<i>Lecanorchis hokurikuensis</i>	大富[31853, 35382], 字名不詳[37058]
130	ジガバチソウ	<i>Liparis krameri</i>	小高[36568], 金谷[35330], 小屋木[35866], 字名不詳[32268]
131	クモキリソウ	<i>Liparis kumokiri</i>	金谷[31920], 川房[32626]
132	コクラン	<i>Liparis nervosa</i>	金房(金谷峠付近) [90763]
133	ノビネチドリ	<i>Neolindleya camtschatica</i>	川房[32486]
134	サギソウ	<i>Pecteilis radiata</i>	川房[36565]
135	ノヤマトンボ	<i>Platanthera minor</i>	川房[33369, 35953]
136	ヤマトキシソウ	<i>Pogonia minor</i>	小高[36570], 小屋木[35512]
137	ネジバナ	<i>Spiranthes sinensis</i> var. <i>amoena</i>	大富[35394], 角部内(前河浦) [133286], 村上[33878, 132365]
138	カヤラン	<i>Thrixspermum japonicum</i>	金谷[37202], 川房[32475], 羽倉[31556], 字名不詳[36423]
<b>アヤメ科 Iridaceae</b>			
139	ヒメヒオウギズイセン (帰化)	<i>Crocsmia × crocosmiiflora</i>	村上[132351, 132361]
140	ノハナショウブ	<i>Iris ensata</i> var. <i>spontanea</i>	金谷[35601, 36225]
141	キショウブ (帰化)	<i>Iris pseudacorus</i>	蛭沢[95475], 塚原[132225, 132309], 角部内[132247], 角部内(前河浦) [133169]
142	アヤメ	<i>Iris sanguinea</i>	川房[32282], 小屋木(小高川) [34214]
143	ニワゼキショウ (帰化)	<i>Sisyrinchium rosulatum</i>	角部内(前河浦) [133182, 133242], 東町[35475]
<b>ススキノキ科 Xanthorrhoeaceae</b>			
144	ヤブカンゾウ (逸出)	<i>Hemerocallis fulva</i> var. <i>kwanso</i>	浦尻[132417], 塚原[132313], 村上[132331, 132355]
145	ノビル	<i>Allium macrostemon</i>	村上[132257]
146	ヤマラッキョウ	<i>Allium thunbergii</i>	片草[30895, 33215, 33216, 33374], 角部内[85267]
<b>ヒガンバナ科 Amaryllidaceae</b>			
147	ゼンテイカ	<i>Hemerocallis dumortieri</i> var. <i>esculenta</i>	角部内[30577]
148	ノカンゾウ	<i>Hemerocallis fulva</i> var. <i>disticha</i>	塚原[132312], 村上[132335]
149	ヒガンバナ (逸出)	<i>Lycoris radiata</i>	(小高川) [36704]
150	キツネノカミソリ	<i>Lycoris sanguinea</i> var. <i>sanguinea</i>	金谷[35744]
<b>キジカクシ科 Asparagaceae</b>			
151	ツルボ	<i>Barnardia japonica</i>	片草[33900, 36015], 角部内[34574]
152	ヒメヤブラン	<i>Liriope minor</i>	浦尻[131964], 大富[30456], 金谷[35395], (鳩原) [35520]
153	ジャノヒゲ	<i>Ophiopogon japonicus</i>	泉沢(大悲山) [33234]
154	オオバジャノヒゲ	<i>Ophiopogon planiscapus</i>	泉沢(大悲山) [35560], 泉沢[35347]
155	ヒメイズイ	<i>Polygonatum humile</i>	小屋木[37015]
156	ミヤマナルコユリ	<i>Polygonatum lasianthum</i>	金谷[30442], 川房[32574]
157	キチジョウソウ	<i>Reineckea carnea</i>	大井[30689, 35685]
<b>ツククサ科 Commelinaceae</b>			
158	ツククサ	<i>Commelina communis</i>	浦尻[131983, 132547], 金谷[33702], 田町[35617], 塚原[30795, 132304], 角部内[132523], 角部内(前河浦) [133174, 133235], 村上[132482]
159	イボクサ	<i>Murdannia keisak</i>	金谷[35748], 小屋木[30614], 塚原[30966], 角部内(前河浦) [133302, 133361]
<b>ミズアオイ科 Pontederiaceae</b>			
160	ミズアオイ	<i>Monochoria korsakowii</i>	井田川[129974, 134097], 蛭沢[129971, 132057], 閑場[23918, 24047], 塚原[34356, 35156, 35157, 36224, 98714], 角部内(前河浦) [133278, 133402], 村上[88455, 88516, 96356, 134101], 字名不詳[37162]

第2章 小高の植物

No.	科, 和名	学名	生育地 [FKSE標本番号]
161	コナギ	<i>Monochoria vaginalis</i>	浦尻[30844], 小屋木[30615], 塚原[24051, 30780, 33701, 35226], 村上[96362]
ショウガ科 Zingiberaceae			
162	ミョウガ (逸出)	<i>Zingiber mioga</i>	金谷[35923], 羽倉[34816]
ガマ科 Typhaceae			
163	ミクリ	<i>Sparganium erectum</i>	井田川[96338, 96628, 134096], 浦尻[132432], 角部内[134105], 角部内 (前河浦) [133264], 村上[96374, 134102]
164	ヒメガマ	<i>Typha domingensis</i>	井田川[96351], 金谷[134093], 角部内 (前河浦) [133301], 村上[95541], 字名不詳[36989]
165	ガマ	<i>Typha latifolia</i>	角部内[132074, 132075, 132076], 村上[96606]
166	コガマ	<i>Typha orientalis</i>	浦尻[131982], 川房[36653], 村上[96367, 96397]
ホシクサ科 Eriocaulaceae			
167	ヒロハノイヌノヒゲ	<i>Eriocaulon alpestre</i>	小屋木[30670, 36012]
168	イトイヌノヒゲ	<i>Eriocaulon decemflorum</i>	大富[34576, 36268], 金谷[36025, 37438], 川房[36736], 羽倉[33098]
169	イヌノヒゲ	<i>Eriocaulon miquelianum</i>	川房[37436, 37719]
170	ニッポンイヌノヒゲ	<i>Eriocaulon taquetii</i>	片草[33102, 33221, 37434], 金谷[34557, 34570]
イグサ科 Juncaceae			
171	ハナビゼキシヨウ	<i>Juncus alatus</i>	角部内[37499], 角部内 (前河浦) [133224, 133309], 耳谷[37498], 村上 (前河浦) [133205]
172	ヒメコウガイゼキシヨウ	<i>Juncus bufonius</i>	井田川[92917, 96630]
173	イグサ	<i>Juncus decipiens</i>	井田川[96350], 浦尻[131971, 132448, 132552], 大井[31158], 大富[30581], 塚原[30774], 鳩原 [35483]
174	ヒロハノコウガイゼキシヨウ	<i>Juncus diastrophanthus</i>	浦尻[132548], 角部内 (前河浦) [133308]
175	イヌイ	<i>Juncus fauriei</i>	塚原[34432], 角部内 (前河浦) [133188], 村上 (前河浦) [133258]
176	ドロイ	<i>Juncus gracillimus</i>	井田川[96347, 96629]
177	タチコウガイゼキシヨウ	<i>Juncus krameri</i>	角部内 (前河浦) [133394]
178	アオコウガイゼキシヨウ	<i>Juncus papillosus</i>	浦尻[132619], 小屋木[30664], 羽倉[36266], 羽倉[36447]
179	コウガイゼキシヨウ	<i>Juncus prismatocarpus</i> subsp. <i>leschenaultii</i>	井田川[96341, 96384], 浦尻[132426], 大井[34270], 塚原[39273], 耳谷[30768, 30770, 31538], 村上[88533], 村上 (前河浦) [133395]
180	クサイ	<i>Juncus tenuis</i>	金谷[31116], 角部内[33661], 角部内 (前河浦) [133245], 村上[88531]
181	ハリコウガイゼキシヨウ	<i>Juncus wallichianus</i>	大井[37503], 大富[35392], 小屋木[30662], 角部内[34562]
182	スズメノヤリ	<i>Luzula capitata</i>	浦尻[95481, 132092], 塚原[132157], 角部内 (前河浦) [133109, 133177, 133197], 水谷[37016], 村上[34246, 132136]
183	ヤマスズメノヒエ	<i>Luzula multiflora</i>	小高[35657], 神山[31093], 水谷[36977], 耳谷[36460]
184	ヌカボシソウ	<i>Luzula plumosa</i> subsp. <i>plumosa</i>	浦尻[86155], 大富[35655], 大富 (懸の森) [31391]
カヤツリグサ科 Cyperaceae			
185	ウキヤガラ	<i>Bolboschoenus fluviatilis</i> subsp. <i>yagara</i>	浦尻[132449], 大井[31163, 31207], 塚原[33159], 角部内 (前河浦) [133179], 村上[31167, 96371], 村上 (小高川) [35246], 村上 (前河浦) [133249], 字名不詳[36922]
186	コウキヤガラ	<i>Bolboschoenus koshevníkovi</i>	井田川[96342, 96386], 蛭沢[95476], 塚原[37704], 字名不詳[36942]
187	エナシヒゴクサ	<i>Carex aphanolepis</i>	大井[34279], 塚原[33659]
188	クロカワズスゲ	<i>Carex arenicola</i>	蛭沢[37291], 大井[34403], 塚原[34444], 角部内 (前河浦) [133140], 村上 (前河浦) [133256]
189	マツバスゲ	<i>Carex biwensis</i>	下浦[37289]
190	ショウジョウスゲ	<i>Carex blepharicarpa</i>	川房[37353], 角部内[37288], 吉名[37257]
191	メアオスゲ	<i>Carex candolleana</i>	角部内 (前河浦) [133162], 村上 (前河浦) [133212, 133246, 133255]



## 5. 植物リスト

No.	科, 和名	学名	生育地 [ F K S E 標本番号 ]
192	ハリガネスゲ	<i>Carex capillacea</i>	川房[35659]
193	ナルコスゲ	<i>Carex curvicollis</i>	大富[31083]
194	アゼナルコ	<i>Carex dimorpholepis</i>	村上 (村上海岸) [33151]
195	カサスゲ	<i>Carex dispalata</i>	大井[34413], 大富[31084, 33526], 角部内[31125], 耳谷[31155], 村上 (前河浦) [133208]
196	ハマアオスゲ	<i>Carex fibrillosa</i>	浦尻[95477, 132086], 角部内 (前河浦) [133125], 村上[132140, 132243]
197	ヤマテキリスゲ	<i>Carex flabellata</i>	福浦[35205]
198	タニガワスゲ	<i>Carex forficula</i>	大富[30925], 字名不詳[36985]
199	ニッコウハリスゲ	<i>Carex fulva</i>	字名不詳[37432]
200	ヤマアゼスゲ	<i>Carex heterolepis</i>	大富[35845]
201	カワラスゲ	<i>Carex incisa</i>	大富[31129]
202	ヒゴクサ	<i>Carex japonica</i>	金谷 (八丈石山) [31099]
203	コウボウムギ	<i>Carex kobomugi</i>	浦尻[132089], 村上[132117, 132245], 村上 (村上海岸) [36526]
204	アズマスゲ	<i>Carex lasiolepis</i>	大富[36674]
205	アオスゲ	<i>Carex leucochlora</i>	蛭沢・福浦と福岡の間[31150]
206	イトアオスゲ	<i>Carex leucochlora</i> var. <i>filiculmis</i>	大富[37427], 金谷[37429]
207	ゴウソ	<i>Carex maximowiczii</i>	大富[33406], 神山[31094]
208	ヒメシラスゲ	<i>Carex mollicula</i>	大富[35379], 福浦[35206]
209	ミヤマカンスゲ	<i>Carex multifolia</i> var. <i>multifolia</i>	大富[35916], 福浦[37414]
210	オタルスゲ	<i>Carex otaruensis</i>	大富[36794]
211	コジュズスゲ	<i>Carex parviflora</i> var. <i>macroGLOSSA</i>	蛭沢[31123]
212	ヒメゴウソ	<i>Carex phacota</i>	羽倉[33405], 福岡[35204], 村上 (前河浦) [133247]
213	コウボウシバ	<i>Carex pumila</i>	角部内[132176, 132203, 132239, 132241], 角部内 (前河浦) [133135], 村上 (前河浦) [133216, 133248], 村上[132122, 132142, 132213, 132240, 132242]
214	シラコスゲ	<i>Carex rhizopoda</i>	川房[37348], 羽倉[30869]
215	クサスゲ	<i>Carex rugata</i>	福浦[37280]
216	オオクグ	<i>Carex rugulosa</i>	角部内 (前河浦) [133136], 村上[35700, 96613], 村上 (前河浦) [133218, 133228]
217	オオイトスゲ	<i>Carex sachalinensis</i> var. <i>alterniflora</i>	大富[37415], 羽倉[37412]
218	シオクグ	<i>Carex scabrifolia</i>	村上[30505], 村上 (村上海岸) [33144]
219	タガネソウ	<i>Carex siderosticta</i>	川房[30474, 35964]
220	アゼスゲ	<i>Carex thunbergii</i> var. <i>thunbergii</i>	大井[36804], 大井と塚原の間[36805], 川房[35660], 塚原[34440, 34455], 羽倉[33504, 33506], 村上 (前河浦) [133211]
221	チャガヤツリ	<i>Cyperus amuricus</i>	大富[36749]
222	ヒメクグ	<i>Cyperus brevifolius</i> var. <i>leirolepis</i>	浦尻[131973, 132554], 塚原[30807, 30972], 角部内[132526], 村上[132039, 132493]
223	タマガヤツリ	<i>Cyperus difformis</i>	井田川[96385], 浦尻[132015, 132553], 大富[34091], 小屋木[30667], 塚原[30777], 角部内 (前河浦) [133280], (鳩原) [36773], 村上 (小高川) [35239], 村上 (前河浦) [133376], 字名不詳[36898, 36925]
224	ヒナガヤツリ	<i>Cyperus flaccidus</i>	大井[30821], 大富[34134], 小屋木[35374], 羽倉[35250, 36449], 耳谷[30814], 村上[88534], 村上 (前河浦) [133377]
225	アゼガヤツリ	<i>Cyperus flavidus</i>	蛭沢[132050], 小屋木[30661], 耳谷[30767], 村上 (小高川) [35139]
226	コアゼガヤツリ	<i>Cyperus haspan</i> var. <i>tuberiferus</i>	大富[34577], 片草[33099], 川房[34589, 36735], 北鳩原[37408], 北鳩原 (1号ため池周辺) [30530], 小屋木[30663], 字名不詳[37411]
227	コゴメガヤツリ	<i>Cyperus iria</i>	角部内 (前河浦) [133283, 133390, 133399], 耳谷[30813], 村上[132038]

第2章 小高の植物

No.	科, 和名	学名	生育地 [FKSE標本番号]
228	カヤツリグサ	<i>Cyperus microiria</i>	浦尻[132550], 小屋木[30669], 角部内(前河浦)[133362, 133378], (鳩原)[36772], 耳谷[30765, 30817], 村上[132036], 村上(小高川)[35255], 字名不詳[36882]
229	アオガヤツリ	<i>Cyperus nipponicus</i>	村上[132037], 村上(前河浦)[133388]
230	ウシクグ	<i>Cyperus orthostachyus</i>	小屋木[30668], 角部内(前河浦)[133327], 耳谷[30819, 30827, 30971]
231	シロガヤツリ	<i>Cyperus pacificus</i>	村上[88530]
232	イガガヤツリ	<i>Cyperus polystachyos</i>	(浦尻海岸)[33525], 井田川[96349, 134100], 浦尻[131972], 蛭沢[132056], 岡田[90066], 上浦[35217], 塚原[37708, 98710, 132463], 角部内[132532, 134106], 角部内(前河浦)[133279], 耳谷[30766, 30980], 村上[88454, 88543, 96359, 132502, 132506], 村上(小高川)[35145, 35241], 字名不詳[36987]
233	カワラスガナ	<i>Cyperus sanguinolentus</i>	(小高川)[36927], 大富[36459], 小屋木[30665], 塚原[30958, 30973, 31316, 31317, 34575, 35242], 塚原と村上の間[35240], 角部内(前河浦)[133347], 耳谷[30769, 30816, 30970], 村上[88532, 132042], 村上(小高川)[35254], 字名不詳[36988]
234	ミズガヤツリ	<i>Cyperus serotinus</i>	塚原[30760, 30761, 30963, 30967, 37407]
235	マツバイ	<i>Eleocharis acicularis</i> var. <i>longiseta</i>	井田川[96344], 蛭沢[95470, 96370], 塚原[30954], 角部内(前河浦)[133274]
236	ハリイ	<i>Eleocharis congesta</i> var. <i>japonica</i>	大井[33141], 大富[34092], 岡田[37466], 上浦[35216], 川房[34587], 北鳩原[33706], 塚原[30775], 角部内(前河浦)[133201], 羽倉[33409], 耳谷[30771, 34288]
237	ヒメハリイ	<i>Eleocharis kamschatica</i> f. <i>kamschatica</i>	井田川[96654], 塚原[35656], 角部内(前河浦)[133126], 村上(前河浦)[133220, 133226], 村上(村上城跡)[134092]
238	クロハリイ	<i>Eleocharis kamschatica</i> f. <i>reducta</i>	井田川[96352], 塚原[33169, 33662, 35703, 36782], 村上[31153, 96376]
239	クログワイ	<i>Eleocharis kuroguwai</i>	浦尻[35201], 金谷[33705], 塚原[30806], 字名不詳[36916]
240	チャボイ	<i>Eleocharis parvula</i>	井田川[92935, 96378], 塚原[99246, 123060]
241	シカクイ	<i>Eleocharis wichurae</i>	大富[35400], 角部内[34563], 羽倉[36652]
242	コアゼテンツキ	<i>Fimbristylis aestivalis</i>	大井[30822], 金谷[34556]
243	ヒメヒラテンツキ	<i>Fimbristylis autumnalis</i>	大井[36792], 金谷(作畑ため池)[30519], 塚原[30794]
244	ヒデリコ	<i>Fimbristylis littoralis</i>	上浦[35215], 塚原[99245]
245	ヤマイ	<i>Fimbristylis subbispicata</i>	(浦尻海岸)[35414], 浦尻[131978, 132033, 132440], 大富[34124], 羽倉[35932]
246	メアゼテンツキ	<i>Fimbristylis velata</i>	井田川[96340], 浦尻[132034], 蛭沢[96627], 角部内(前河浦)[133200, 13327, 133314], 福岡[99244], 村上[132498], 村上(前河浦)[133403]
247	ヒンジガヤツリ	<i>Lipocarpa microcephala</i>	村上[90075]
248	オオイヌノハナヒゲ	<i>Rhynchospora fauriei</i>	羽倉[34526, 35412]
249	ホタルイ	<i>Schoenoplectiella hotarui</i>	大富[34125], 小屋木[30666], 塚原[30790], 角部内[34564], 水谷[35926], 耳谷[30802, 34293]
250	イヌホタルイ	<i>Schoenoplectiella juncooides</i>	大井[33150, 34272], 塚原[30791, 37465], 村上[96365], 字名不詳[37474]
251	ヒメホタルイ	<i>Schoenoplectiella lineolata</i>	北鳩原[34561]
252	タタラカンガレイ	<i>Schoenoplectiella mucronata</i> var. <i>tatarana</i>	村上[92883, 96360]
253	カンガレイ	<i>Schoenoplectiella triangulata</i>	浦尻[132415], 大井[34275], 金谷[134071], 川房[35349], 塚原[30808], 角部内(前河浦)[133326], 村上[96363]
254	フトイ	<i>Schoenoplectus tabernaemontani</i>	(小高川)[33152], 大井[31161, 31191], 村上[31165, 96355, 96377], 村上(前河浦)[133215]
255	サンカクイ	<i>Schoenoplectus triqueter</i>	井田川[96383], 浦尻[132421], 大井[31162, 34271], 塚原[30803, 35228], 角部内[132080], 角部内(前河浦)[133244], 村上[96334, 132359], 村上(小高川)[34294, 35234], 村上(前河浦)[133257, 133292]
256	コマツカサススキ	<i>Scirpus fuirenoides</i>	金谷[36731, 134094]

No.	科, 和名	学名	生育地 [ F K S E 標本番号 ]
257	マツカサスキ	<i>Scirpus mitsukurianus</i>	大富[36461]
258	アブラガヤ	<i>Scirpus wichurae</i>	大富[34578], 岡田[35221], 塚原[30811, 34467], 村上[34290]
<b>イネ科 Poaceae</b>			
259	ヤマスカボ	<i>Agrostis clavata</i> var. <i>clavata</i>	金谷[35160], 耳谷[31208]
260	スカボ	<i>Agrostis clavata</i> var. <i>nukabo</i>	塚原[34418], 羽倉[33249, 33530], 水谷[31131]
261	コヌカグサ (帰化)	<i>Agrostis gigantea</i>	浦尻[131963, 132428], 大井[34277]
262	ハイコヌカグサ (帰化)	<i>Agrostis stolonifera</i>	塚原[32000, 32001]
263	ズメノテッポウ	<i>Alopecurus aequalis</i> var. <i>amurensis</i>	塚原[31198], 角部内 (前河浦) [133145, 133176, 133233], 羽倉[33505]
264	メリケンカルカヤ (帰化)	<i>Andropogon virginicus</i>	女場[33534], 角部内 (前河浦) [133358]
265	コウボウ	<i>Anthoxanthum nitens</i> var. <i>sachalinense</i>	塚原[132156], 角部内 (前河浦) [133134], 村上 (村上海岸) [34245]
266	ハルガヤ (帰化)	<i>Anthoxanthum odoratum</i>	大井[34404], 大富[33509], 塚原[31197], 角部内 (前河浦) [133164], 耳谷[31196], 村上[34247]
267	コブナグサ	<i>Arthraxon hispidus</i>	小屋木[34061], 角部内 (前河浦) [133342], 羽倉[36761], 耳谷[30981]
268	トダシバ	<i>Arundinella hirta</i>	大井[35243], 大富[34172], 字名不詳[36924]
269	カズノコグサ	<i>Beckmannia syzigachne</i>	角部内 (前河浦) [133189, 133230], 村上[96375]
270	ヤマカモジグサ	<i>Brachypodium sylvaticum</i>	浦尻[132453], 岡田[35158], 村上[132367]
271	コバンソウ (帰化)	<i>Briza maxima</i>	角部内 (前河浦) [133117, 133168], 村上 (村上城跡) [134089]
272	ヒメコバンソウ (帰化)	<i>Briza minor</i>	蛭沢[95474]
273	イヌムギ (帰化)	<i>Bromus catharticus</i>	浦尻[31024, 35338, 95487], 大井[31206], 塚原[132231], 角部内 (前河浦) [133114], 村上[132069, 132297, 132327]
274	ヒゲナガスズメノ チャヒキ (帰化)	<i>Bromus diandrus</i>	角部内 (前河浦) [133155]
275	キツネガヤ	<i>Bromus remotiflorus</i>	角部内 (前河浦) [133355], 村上[132333]
276	ノガリヤス	<i>Calamagrostis brachytricha</i>	大富[36748], 金谷と大富の間[33092]
277	ヤマアワ	<i>Calamagrostis epigeios</i>	浦尻[131970, 132420], 小屋木[35399], 塚原[30964, 35131, 132319], 角部内[132388], 村上[95538, 132348, 132360]
278	ホッスガヤ	<i>Calamagrostis pseudophragmites</i>	浦尻[132433]
279	ヒナザサ	<i>Coelachne japonica</i>	金谷[134064], 羽倉[30609]
280	オガルカヤ	<i>Cymbopogon tortilis</i> var. <i>goeringii</i>	金谷[36734]
281	ギョウギシバ	<i>Cynodon dactylon</i>	角部内[132390, 132398], 村上[132371]
282	カモガヤ (帰化)	<i>Dactylis glomerata</i>	(小高川) [31999, 36756], 浦尻[95484, 132095], 角部内[132219], 村上[132293]
283	メヒシバ	<i>Digitaria ciliaris</i>	(浦尻海岸) [33528], 浦尻[132004, 132544], 塚原[30783, 132459], 角部内[132531, 132537, 132542], 角部内 (前河浦) [133329], 耳谷[30754], 村上[132469, 132476, 132479, 132490, 132494, 132510, 132580]
284	アキメヒシバ	<i>Digitaria violascens</i>	角部内 (前河浦) [133330]
285	アブラスキ	<i>Eccoilopus cotulifer</i>	大井[34469], 川房[36728]
286	イヌビエ	<i>Echinochloa crus-galli</i> var. <i>crus-galli</i>	浦尻[132003, 132027, 132450], 蛭沢[132053], 金谷[35413], 塚原[30772, 30773, 30801, 132460], 角部内[132400, 132530, 132539], 村上[132043, 132366, 132378, 132514]
287	ヒメイヌビエ	<i>Echinochloa crus-galli</i> var. <i>praticola</i>	耳谷[30764]
288	タイヌビエ	<i>Echinochloa oryzicola</i>	塚原[30800]
289	オヒシバ	<i>Eleusine indica</i>	角部内[132611], 角部内 (前河浦) [133331]
290	アオカモジグサ	<i>Elymus racemifer</i>	角部内[132295], 水谷[31136]
291	カモジグサ	<i>Elymus tsukushiensis</i> var. <i>transiens</i>	塚原[132229], 角部内 (前河浦) [133203, 133269], 村上[132291, 132296, 132328, 132480]

第2章 小高の植物

No.	科, 和名	学名	生育地 [FKSE 標本番号]
292	シナダレスズメガヤ (帰化)	<i>Eragrostis curvula</i>	大富[30651], 金谷[35231]
293	カゼクサ	<i>Eragrostis ferruginea</i>	浦尻[132005, 132019], 塚原[30812], 角部内(前河浦)[133348]
294	コスズメガヤ(帰化)	<i>Eragrostis minor</i>	角部内[132541]
295	トボシガラ	<i>Festuca parvigluma</i>	塚原[31195]
296	オオウシノケグサ	<i>Festuca rubra</i> var. <i>rubra</i>	角部内[132183, 132294], 村上[132237]
297	ムツオレグサ	<i>Glyceria acutiflora</i> subsp. <i>japonica</i>	塚原[33143]
298	ウキガヤ	<i>Glyceria depauperata</i> var. <i>infirmata</i>	塚原[30944, 32002]
299	ドジョウツナギ	<i>Glyceria ischyronura</i>	大井[31189], 塚原[33631], 耳谷[31156]
300	ウシノシツペイ	<i>Hemarthria sibirica</i>	浦尻[132409], 岡田[35235], 角部内(前河浦)[133367]
301	チガヤ	<i>Imperata cylindrica</i> var. <i>koenigii</i>	浦尻[131995, 132104], 角部内(前河浦)[133137], 村上[132286]
302	チゴザサ	<i>Isachne globosa</i>	大井[34274], (鳩原)[35345, 35482], 耳谷[30797]
303	カモノハシ	<i>Ischaemum aristatum</i> var. <i>crassipes</i>	小屋木[35927], 塚原[30960], 角部内(前河浦)[133285], 村上[33905], 村上(小高川)[34292]
304	アシカキ	<i>Leersia japonica</i>	塚原と村上の間[35154]
305	サヤヌカグサ	<i>Leersia sayanuka</i>	塚原[30955, 30965], 耳谷[30838]
306	テンキグサ	<i>Leymus mollis</i>	浦尻[132101], 角部内[132191], 村上[132163, 132212, 132285, 132287], 村上(村上海岸)[36518]
307	ネズミムギ(帰化)	<i>Lolium multiflorum</i>	浦尻[132429], 大井[31190, 33660, 34273], 小高(小高川)[35434], 小屋木[35393]
308	ホソムギ(帰化)	<i>Lolium perenne</i>	(小高川)[30936], 塚原[30793]
309	ヒメアシボン	<i>Microstegium vimineum</i> f. <i>willdenowianum</i>	大井[34461], 角部内(前河浦)[133363]
310	アシボン	<i>Microstegium vimineum</i> var. <i>violacea</i>	大井[34477]
311	オギ	<i>Miscanthus sacchariflorus</i>	角部内(前河浦)[133354]
312	ススキ	<i>Miscanthus sinensis</i>	浦尻[132002, 132017], 塚原[132570], 角部内[132524, 132612], 村上[132503]
313	ケチヂミザサ	<i>Oplismenus undulatifolius</i> var. <i>undulatifolius</i> f. <i>undulatifolius</i>	浦尻[132020]
314	ヌカキビ	<i>Panicum bisulcatum</i>	蛭沢[33095], 角部内(前河浦)[133370], 耳谷[30755, 31996]
315	オオクサキビ(帰化)	<i>Panicum dichotomiflorum</i>	(浦尻海岸)[33529], 浦尻[132559], 村上[132509]0, 村上(小高川)[34459]
316	アメリカスズメノヒエ (帰化)	<i>Paspalum notatum</i>	塚原[98735]
317	スズメノヒエ	<i>Paspalum thunbergii</i>	塚原[30945], 角部内(前河浦)[133398], 耳谷[30763]
318	チカラシバ	<i>Pennisetum alopecuroides</i>	浦尻[132001, 132013], 角部内(前河浦)[133369]
319	クサヨシ	<i>Phalaris arundinacea</i>	大井[31203], 塚原[33160, 132230]
320	オオアワガエリ(帰化)	<i>Phleum pratense</i>	耳谷[34754]
321	ヨシ	<i>Phragmites australis</i>	浦尻[132012], 金谷[134070], 塚原[132568], 角部内(前河浦)[133321]
322	アズマネザサ	<i>Pleioblastus chino</i>	浦尻[95483], 角部内(前河浦)[133341]
323	ミゾイチゴツナギ	<i>Poa acroleuca</i>	金谷[34402], 角部内(前河浦)[133163], 水谷と泉沢の間[35209]
324	スズメノカタビラ	<i>Poa annua</i>	角部内(前河浦)[133139], 羽倉[33080]
325	ツルスズメノカタビラ (帰化)	<i>Poa annua</i> var. <i>reptans</i>	塚原[30757]
326	ヤマミゾイチゴツナギ	<i>Poa hisauchii</i>	大富[31152], 塚原[34752]
327	ナガハグサ(帰化)	<i>Poa pratensis</i> subsp. <i>pratensis</i>	(小高川)[30937, 35436], 塚原[33658, 34751]

No.	科, 和名	学名	生育地 [ F K S E 標本番号 ]
328	イチゴツナギ	<i>Poa sphondylodes</i>	塚原[33535, 33536]
329	オオスズメノカタビラ (帰化)	<i>Poa trivialis</i>	大井[31995, 34753], 角部内[132181], 角部内(前河浦)[133115], 羽倉[31994, 31997], 村上[132301]
330	ヒエガエリ	<i>Polypogon fugax</i>	浦尻[132446], 角部内[132215, 132288, 132290], 角部内(前河浦)[133133, 133178, 133231], 村上[34417, 132167, 132221, 132289, 132292, 132299], 村上(前河浦)[133260], 村上(村上城跡)[134088]
331	ウキシバ	<i>Pseudoraphis sordida</i>	角部内[34558], 福岡[35237], 水谷と耳谷の間[33083]
332	ヤダケ	<i>Pseudosasa japonica</i>	村上[96401]
333	タチドジョウツナギ	<i>Puccinellia nipponica</i>	塚原[98712]
334	ヌメリグサ	<i>Sacciolepis spicata</i> var. <i>oryzetorum</i>	川房[36738], 角部内(前河浦)[133391], 羽倉[30610]
335	スズタケ	<i>Sasa borealis</i>	川房[134563]
336	アズマザサ	<i>Sasaella ramosa</i>	浦尻(綿津見神社)[134558], 川房[134564]
337	オニウシノケグサ(帰化)	<i>Schedonorus phoenix</i>	(小高川)[31998], 泉沢(大悲山)[33531], 浦尻[132105], 塚原[33632], 角部内[132218, 132300], 角部内(前河浦)[133147], 水谷[31137], 耳谷[30758], 村上[132298], 村上(前河浦)[133229]
338	アキノエノコログサ	<i>Setaria faberi</i>	浦尻[132430], 大富[34098], 角部内(前河浦)[133267, 133325], 耳谷(宮田川)[30830], 村上[132064]
339	コツブキンエノコロ	<i>Setaria pallidifusca</i>	浦尻[132545], 塚原[132462], 角部内[132521, 132538], 角部内(前河浦)[133338], 村上[132372, 132481, 132484, 132513, 132585]
340	キンエノコロ	<i>Setaria pumila</i>	浦尻[131986], 大富[34097], 塚原[30961], 角部内(前河浦)[133339], 耳谷(宮田川)[30829]
341	エノコログサ	<i>Setaria viridis</i>	塚原[30776], 村上[132065]
342	オオアブラススキ	<i>Spodiopogon sibiricus</i>	川房[37530]
343	ネズミノオ	<i>Sporobolus fertilis</i>	浦尻[132014], 角部内(前河浦)[133366]
344	メガルカヤ	<i>Themeda triandra</i> var. <i>japonica</i>	金谷[36733]
345	カニツリグサ	<i>Trisetum bifidum</i>	蛭沢・福浦と福岡の間[31151], 大井[33533], 塚原[31199, 33161, 34419], 羽倉[33248], 耳谷[31209]
346	ナギナタガヤ(帰化)	<i>Vulpia myuros</i>	角部内(前河浦)[133195, 133232, 133272]
347	シバ	<i>Zoysia japonica</i>	浦尻[132094], 村上[132236]
348	オニシバ	<i>Zoysia macrostachya</i>	村上[33904]
<b>マツモ目 (1種類)</b>			
<b>マツモ科 Ceratophyllaceae</b>			
349	マツモ	<i>Ceratophyllum demersum</i>	川房[35699, 37134], 角部内(前河浦)[133191, 133253], 字名不詳[37055, 37095, 37135]
<b>真正双子葉植物 (665種類)</b>			
<b>フサザクラ科 Eupteleaceae</b>			
350	フサザクラ	<i>Euptelea polyandra</i>	金谷[33272, 35288], 川房[32391], 字名不詳[36651]
<b>ケシ科 Papaveraceae</b>			
351	クサノオウ	<i>Chelidonium majus</i> subsp. <i>asiaticum</i>	(小高川)[30702], 飯崎[30748]
352	ムラサキケマン	<i>Corydalis incisa</i>	(小高川)[30645, 30879], 金谷[33676]
353	ヤマエンゴサク	<i>Corydalis lineariloba</i>	大富[36426, 36533], 金谷[30647, 34996, 37357, 37358]
354	ミヤマキケマン	<i>Corydalis pallida</i> var. <i>tenuis</i>	金谷[30646, 34374, 34406]
355	ナガミノツルケマン	<i>Corydalis raddeana</i>	(小高川)[35325], 小高(小高川)[35555]
356	ヤマブキソウ	<i>Hylomecon japonica</i>	大富[30731, 35285, 35293, 35858], 金谷[34407], 金谷(八丈石山)[30518, 31090, 31091], 川房[30749, 32251, 37120]
357	タケネグサ	<i>Macleaya cordata</i>	飯崎[30747]
358	ナガミヒナゲシ(帰化)	<i>Papaver dubium</i>	角部内(前河浦)[133186]

第2章 小高の植物

No.	科, 和名	学名	生育地 [FKSE標本番号]
<b>アケビ科 Lardizabalaceae</b>			
359	アケビ	<i>Akebia quinata</i>	羽倉 [35366]
360	ミツバアケビ	<i>Akebia trifoliata</i>	川房 [35878]
<b>ツツラフジ科 Menispermaceae</b>			
361	アオツツラフジ	<i>Cocculus trilobus</i>	(井田川) [34114], 浦尻 [132436], 塚原 [34298, 132320, 132466], 村上 [132352, 132486]
<b>メギ科 Berberidaceae</b>			
362	メギ	<i>Berberis thunbergii</i>	羽倉 [33273, 33604, 35658]
363	ルイヨウボタン	<i>Caulophyllum robustum</i>	大富 [33138], 川房 [32371, 32641], 字名不詳 [32495, 32650]
364	イカリソウ	<i>Epimedium grandiflorum</i> var. <i>thunbergianum</i>	金谷 (八丈石山) [33671, 35210], 吉名 [31438]
<b>キンポウゲ科 Ranunculaceae</b>			
365	ニリンソウ	<i>Anemone flaccida</i>	金谷 [32490, 35464, 35861, 36075]
366	キクザキイチゲ	<i>Anemone pseudoaltaica</i>	浦尻 [86166], 金谷 [33271, 36511], 字名不詳 [36920]
367	レンゲシヨウマ	<i>Anemonopsis macrophylla</i>	川房 [30446, 32294, 35316, 35317, 35357], 字名不詳 [37164, 37200]
368	イヌシヨウマ	<i>Cimicifuga biternata</i>	字名不詳 [33356]
369	オオバシヨウマ	<i>Cimicifuga japonica</i>	金谷 [30485, 34390]
370	ボタンツル	<i>Clematis apiifolia</i> var. <i>apiifolia</i>	羽倉 [37043]
371	センニンソウ	<i>Clematis terniflora</i>	浦尻 [131987], 飯崎 [33357], 村上 [132487]
372	トリガタハンシヨウヅル	<i>Clematis tosaensis</i>	羽倉 [33603]
373	コセリバオウレン	<i>Coptis japonica</i> var. <i>japonica</i>	浦尻 [30870, 86167, 87720], 浦尻 (浦尻貝塚) [62369], 字名不詳 [37127]
374	スハマソウ	<i>Hepatica nobilis</i> var. <i>japonica</i> Nakai f. <i>variegata</i>	金谷 [36035], 川房 [35472], 小屋木 [30995]
375	ケキツネノボタン	<i>Ranunculus cantoniensis</i>	大富 [31429], 塚原 [132223, 132322], 角部内 [132179], 角部内 (前河浦) [133131], 村上 [132194]
376	タガラシ	<i>Ranunculus sceleratus</i>	蛭沢 [95469], 大井 [31192, 32848, 33680], 塚原 [37713], 角部内 (前河浦) [133129], 東町 [30458, 35491, 35963], 村上 [88538, 96372]
377	キツネノボタン	<i>Ranunculus silerifolius</i> var. <i>glaber</i>	浦尻 [132411], 金谷 [32199, 32364, 35230]
<b>アワブキ科 Sabiaceae</b>			
378	アワブキ	<i>Meliosma myriantha</i>	大富 [34060], 川房 [32642]
<b>ボタン科 Paeoniaceae</b>			
379	ヤマシャクヤク	<i>Paeonia japonica</i>	川房 [35988]
<b>マンサク科 Hamamelidaceae</b>			
380	マンサク	<i>Hamamelis japonica</i>	大富 [31819, 32562], 金谷 [31878, 34376], 川房 [31006, 31831, 32645, 33619]
<b>カツラ科 Cercidiphyllaceae</b>			
381	カツラ	<i>Cercidiphyllum japonicum</i>	大富 [33136]
<b>ユズリハ科 Daphniphyllaceae</b>			
382	ユズリハ	<i>Daphniphyllum macropodum</i>	角部内 [33622]
<b>ユキノシタ科 Saxifragaceae</b>			
383	チダケサシ	<i>Astilbe microphylla</i>	大富 [30457], (鳩原) [35511, 35962]
384	トリアシシヨウマ	<i>Astilbe odontophylla</i>	金谷 [32194]
385	ツルネコノメソウ	<i>Chrysosplenium flagelliferum</i>	金谷 [33122]
386	ネコノメソウ	<i>Chrysosplenium grayanum</i>	金谷 [33121]
387	チシマネコノメソウ	<i>Chrysosplenium kamtschaticum</i>	大富 [37424]
388	ユキノシタ	<i>Saxifraga stolonifera</i>	大富 [31432]

## 5. 植物リスト

No.	科, 和名	学名	生育地 [ F K S E 標本番号 ]
<b>ベンケイソウ科 Crassulaceae</b>			
389	ミツバベンケイソウ	<i>Hylotelephium verticillatum</i>	大富[30918, 30931, 30932, 34466], 字名不詳[32390, 36962, 37049, 39509]
390	キリンソウ	<i>Phedimus aizoon</i> var. <i>floribundus</i>	(井田川) [35258], 井田川[30720]
391	オウシュウマンネン グサ (帰化)	<i>Sedum acre</i>	(浦尻海岸) [35148]
392	コモチマンネン グサ	<i>Sedum bulbiferum</i>	蛭沢[95472], 角部内 (前河浦) [133221, 133236]
393	オカタイトゴメ	<i>Sedum japonicum</i> subsp. <i>oryzifolium</i> var. <i>pumilum</i>	村上[132364]
<b>タコノアシ科 Penthoraceae</b>			
394	タコノアシ	<i>Penthorum chinense</i>	塚原[37705, 37706]
<b>アリノトウグサ科 Haloragaceae</b>			
395	アリノトウグサ	<i>Gonocarpus micranthus</i>	大富[30580]
396	ホザキノフサモ	<i>Myriophyllum spicatum</i>	字名不詳[37054, 37096, 37097, 37130]
397	タチモ	<i>Myriophyllum ussuriense</i>	字名不詳[37050, 37199]
<b>アリノトウグサ科 Haloragaceae</b>			
398	フサモ	<i>Myriophyllum verticillatum</i>	金谷[134066]
<b>ブドウ科 Vitaceae</b>			
399	ノブドウ	<i>Ampelopsis glandulosa</i> var. <i>heterophylla</i>	(小高川) [30515], 浦尻[131965], 大富[32278, 36408], 塚原[132315]
400	ヤブカラシ	<i>Cayratia japonica</i>	(小高川) [32851]
401	ツタ	<i>Parthenocissus tricuspidata</i>	字名不詳[36537], 本町[36401]
402	エビヅル	<i>Vitis ficifolia</i>	角部内 (前河浦) [133324], 村上 (前河浦) [133217]
403	サンカクヅル	<i>Vitis flexuosa</i>	川房[32489, 36400]
<b>マメ科 Fabaceae</b>			
404	クサネム	<i>Aeschynomene indica</i>	井田川[96335], 浦尻[132412, 132546], 塚原[30785, 132458], 角部内[132391, 132520], 角部内 (前河浦) [133312, 133393], 村上[96366, 132374, 132470, 132501, 132511]
405	ネムノキ	<i>Albizia julibrissin</i>	(小高川) [30998, 32261, 35950]
406	イタチハギ (帰化)	<i>Amorpha fruticosa</i>	塚原[132455], 村上[132477]
407	ヤブマメ	<i>Amphicarpaea bracteata</i> Subsp. <i>edgeworthii</i> var. <i>japonica</i>	大富[35151], 羽倉[35751, 35752], 村上[132573]
408	ホドイモ	<i>Apios fortunei</i>	飯崎[32537]
409	ゲンゲ (植栽, 逸出)	<i>Astragalus sinicus</i>	荒町[37206], 北鳩原[33674]
410	カワラケツメイ	<i>Chamaecrista nomame</i>	小谷[34366], 小屋木[34224], 字名不詳[32522]
411	アレチヌスビトハギ (帰化)	<i>Desmodium paniculatum</i>	角部内 (前河浦) [133382], 村上[132041]
412	ノササゲ	<i>Dumasia truncata</i>	羽倉[35746], 字名不詳[36921]
413	ノアズキ	<i>Dunbaria villosa</i>	小谷[32538, 32546]
414	ツルマメ	<i>Glycine max</i> subsp. <i>soja</i>	小高 (小高川) [35753], 塚原[30784, 34301, 34579], 角部内 (前河浦) [133360], 村上[34303, 132592]
415	フジカンゾウ	<i>Hylodesmum oldhamii</i>	(鳩原) [32536]
416	ヤブハギ	<i>Hylodesmum podocarpum</i> Subsp. <i>oxyphyllum</i> var. <i>mandshuricum</i>	羽倉[34815]
417	コマツナギ	<i>Indigofera pseudotinctoria</i>	村上[132504]
418	ヤハズソウ	<i>Kummerowia striata</i>	角部内 (前河浦) [133368, 133374], 羽倉[35142]
419	ハマエンドウ	<i>Lathyrus japonicus</i>	浦尻[132096, 132423], 角部内[132201, 132205], 角部内 (前河浦) [133263], 村上[32526, 32545, 32553, 35591, 35592, 35971, 132119, 132121, 132172, 132220], 村上 (前河浦) [133213, 133259], 村上 (村上海岸) [31168]

第2章 小高の植物

No.	科, 和名	学名	生育地 [FKSE標本番号]
420	エゾノレンリソウ	<i>Lathyrus palustris</i> var. <i>pilosus</i>	浦尻[132085], 大井[31202], 小高[129011], 塚原[30675], 角部内[31144], 角部内(前河浦)[133175], 村上[31154, 32525, 33309, 95539], 村上(小高川)[33308], 村上(村上海岸)[35973], (村上浜)[32549]
421	メドハギ	<i>Lespedeza cuneata</i>	角部内(前河浦)[133373], 羽倉[33269], 村上[32528]
422	マルバハギ	<i>Lespedeza cyrtobotrya</i>	大富[36743]
423	ツクシハギ	<i>Lespedeza homoloba</i>	大富[37381], 大富(懸の森)[37256]
424	ネコハギ	<i>Lespedeza pilosa</i>	大富[34521], 村上[32548]
425	セイヨウミヤコグサ (帰化)	<i>Lotus corniculatus</i> var. <i>corniculatus</i>	吉名[34688]
426	ミヤコグサ	<i>Lotus corniculatus</i> var. <i>japonicus</i>	浦尻[32529, 132098], 塚原[132234], 角部内[132184, 132199, 132401], 角部内(前河浦)[133202], 村上[132214, 132268, 132280, 132358, 132495], 村上(村上海岸)[35970]
427	オジギソウ(帰化)	<i>Mimosa pudica</i>	飯崎(金房小学校)[37523]
428	クズ	<i>Pueraria lobata</i>	(小高川)[30509], 川房[32485], 角部内(前河浦)[133297], 羽倉[30940], 字名不詳[32542]
429	トキリマメ	<i>Rhynchosia acuminatifolia</i>	飯崎[32547], 飯崎(金房小学校)[34349, 34359]
430	センダイハギ	<i>Thermopsis lupinoides</i>	田町[24046], 角部内(前河浦)[133120], 村上[32533], (村上浜)[32555], 字名不詳[37160]
431	コメツブツメクサ(帰化)	<i>Trifolium dubium</i>	蛭沢[31143], 角部内[132206], 角部内(前河浦)[133118, 133222], 耳谷[31668], 村上[132166, 132174, 132277, 132278]
432	ムラサキツメクサ(帰化)	<i>Trifolium pratense</i>	(小高川)[30513], 浦尻[132427], 角部内[132283], 角部内(前河浦)[133183], 村上[132284]
433	シロツメクサ(帰化)	<i>Trifolium repens</i>	浦尻[132011, 132445], 蛭沢[32550], 角部内[132175, 132207], 角部内(前河浦)[133158], 村上[132115, 132120, 132211]
434	ツルフジバカマ	<i>Vicia amoena</i>	小高(小高川)[32397, 33371, 36767], 小谷[32530], 塚原[35147], 角部内(前河浦)[133375], 福浦[32539], 村上[96489], 字名不詳[37396]
435	ヨツバハギ	<i>Vicia nipponica</i>	川房[32836, 34568, 34581], 飯崎[32541]
436	オオバクサフジ	<i>Vicia pseudo-orobus</i>	岡田[35537]
437	ヤハズエンドウ	<i>Vicia sativa</i> subsp. <i>nigra</i>	浦尻[132106], 大井[34401], 金谷[34676], 塚原[132127], 角部内[132197, 132204], 角部内(前河浦)[133132], 福岡[33716], 村上[37405, 132111, 132113, 132123, 132210]
438	ナンテンハギ	<i>Vicia unijuga</i>	(小高川)[35547], 小高(小高川)[36069], 上町(小高川堤)[32540], 小屋木(小高川)[36246], 下浦[37159], 塚原[33145]
439	ビロードクサフジ(帰化)	<i>Vicia villosa</i> subsp. <i>villosa</i>	神山[30639], 字名不詳[37395]
440	ヤブツルアズキ	<i>Vigna angularis</i> var. <i>nipponensis</i>	浦尻[132007], 小高(小高川)[32551], 川原田(小高川)[36961], 塚原[132464], 角部内[34565], 角部内(前河浦)[133320], 耳谷[30799], 字名不詳[36992]
441	フジ	<i>Wisteria floribunda</i>	村上[134080]
<b>ヒメハギ科 Polygalaceae</b>			
442	ヒメハギ	<i>Polygala japonica</i>	金谷[35301, 37013, 37121], (鳩原)[34258]
<b>バラ科 Rosaceae</b>			
443	ヒメキンミズヒキ	<i>Agrimonia nipponica</i>	大富(懸の森)[33094], 川房[32850]
444	キンミズヒキ	<i>Agrimonia pilosa</i> var. <i>japonica</i>	金谷[30700], 飯崎[36001]
445	ウラジロノキ	<i>Aria japonica</i>	金谷[36543], 金谷と川房の間[31910], 川房[34729]
446	チョウジザクラ	<i>Cerasus apetala</i> var. <i>tetsuyae</i>	大富(懸の森)[35664]
447	ヤマザクラ	<i>Cerasus jamasakura</i>	大富(懸の森)[34800], 川房[24043, 34690, 34691, 36976], 村上(村上海岸)[39277]
448	カスミザクラ	<i>Cerasus leveilleana</i>	小高[34203], 金谷[33398], 川房[31768]



## 5. 植物リスト

No.	科, 和名	学名	生育地 [FKSE標本番号]
449	エドヒガン	<i>Cerasus spachiana</i> var. <i>spachiana</i> f. <i>ascendens</i>	小高 (同慶寺) [30623], 川房[31765]
450	ヤマブキ	<i>Kerria japonica</i>	大富[35857]
451	オオウラジロノキ	<i>Malus tschonoskii</i>	金谷[35688], 川房[34733, 36070], 羽倉[35183]
452	コゴメウツギ	<i>Neillia incisa</i>	金谷[31130], 飯崎[35992]
453	イヌザクラ	<i>Padus buergeriana</i>	金谷[30501, 30556], 川房[36071], 字名不詳[36905]
454	ウワミズザクラ	<i>Padus grayana</i>	川房[36072]
455	オヘビイチゴ	<i>Potentilla anemonifolia</i>	大井[31193], 角部内 (前河浦) [133148]
456	ヒメヘビイチゴ	<i>Potentilla centigrana</i>	大富[33498], 角部内 (前河浦) [133157]
457	ミツモトソウ	<i>Potentilla cryptotaeniae</i>	大富[32837], 金谷[33085], 金谷 (八丈石山) [31117], 字名不詳[36003]
458	キジムシロ	<i>Potentilla fragarioides</i> var. <i>major</i>	川房[31761], 羽倉[36082], 吉名[35993]
459	ミツバツチグリ	<i>Potentilla freyniana</i>	川房[31762]
460	ヘビイチゴ	<i>Potentilla hebiichigo</i>	大富[33497, 35871], 角部内 (前河浦) [133159], 耳谷[31200]
461	ヤブヘビイチゴ	<i>Potentilla indica</i>	角部内 (前河浦) [133190]
462	ツルキンバイ	<i>Potentilla rosulifera</i>	大富[35935]
463	カマツカ	<i>Pourthiaea villosa</i> var. <i>villosa</i>	大富[31908, 34206, 34207], 金谷と川房の間[31909], 金谷 (八丈石山) [31097], 川房[31830], 村上[31799], 村上 (村上海岸) [30934, 31817], 字名不詳[32583]
464	シャリンバイ	<i>Rhaphiolepis indica</i> var. <i>umbellata</i>	浦尻[87467, 95480, 110267], 塚原[87465], 村上[86152, 134103]
465	テリハノイバラ	<i>Rosa luciae</i>	(井田川) [33360], 浦尻[95479, 131985, 132087], 塚原[132310], 角部内 (前河浦) [133241], 村上[132269, 132270], 村上 (村上海岸) [35969]
466	ノイバラ	<i>Rosa multiflora</i>	大富[36411, 36530], 角部内 (前河浦) [133196]
467	ハマナス	<i>Rosa rugosa</i>	塚原[132370]
468	ニガイチゴ	<i>Rubus microphyllus</i>	大富[34202], 川房[35661], 羽倉[35422]
469	モミジイチゴ	<i>Rubus palmatus</i> var. <i>coptophyllus</i>	金谷[34375]
470	ナワシロイチゴ	<i>Rubus parvifolius</i>	小高[31128], 金谷[35421, 36078], 角部内 (前河浦) [133167, 133198]
471	エビガライチゴ	<i>Rubus phoenicolasius</i>	大富[35597], 金谷 (八丈石山) [31118]
472	カジイチゴ	<i>Rubus trifidus</i>	(浦尻海岸) [30570], 塚原[132130], 村上[35701, 132116, 132135]
473	ワレモコウ	<i>Sanguisorba officinalis</i>	金谷[33280], 飯崎 (金房小学校) [35621], 字名不詳[37129]
<b>グミ科 Elaeagnaceae</b>			
474	ツルグミ	<i>Elaeagnus glabra</i>	蛭沢[35003], 蛭沢 (福浦小学校) [38045]
475	アキグミ	<i>Elaeagnus umbellata</i> var. <i>umbellata</i>	村上[31204], 村上 (村上海岸) [30933]
<b>ニレ科 Ulmaceae</b>			
476	ケヤキ	<i>Zelkova serrata</i>	大富 (懸の森) [31815]
<b>アサ科 Cannabaceae</b>			
477	エノキ	<i>Celtis sinensis</i>	金谷[31139, 35697], 字名不詳[36866]
478	カラハナソウ	<i>Humulus lupulus</i> var. <i>cordifolius</i>	字名不詳[33262]
479	カナムグラ	<i>Humulus scandens</i>	村上[132474, 132579]
<b>クワ科 Moraceae</b>			
480	ヒメコウゾ	<i>Broussonetia monoica</i>	大富[31085, 31806, 35455], 金谷 (八丈石山) [31096], 川房[32788], (鳩原) [36656], 羽倉[31008]
481	コウゾ	<i>Broussonetia</i> × <i>kazinoki</i>	大井[33703, 37017], 大井 (益多嶺神社) [31535], 小高[37018]
482	クワクサ	<i>Fatoua villosa</i>	本町[33901, 36014]
483	イタビカズラ	<i>Ficus sarmentosa</i> subsp. <i>nipponica</i>	浦尻[35406]
484	ヤマグワ	<i>Morus australis</i>	金谷 (八丈石山) [31095]

第2章 小高の植物

No.	科, 和名	学名	生育地 [ F K S E 標本番号 ]
<b>イラクサ科 Urticaceae</b>			
485	ヤブマオ	<i>Boehmeria japonica</i> var. <i>longispica</i>	大富[33282]
486	カラムシ	<i>Boehmeria nivea</i> var. <i>concolor</i> f. <i>nipononivea</i>	(小高川) [36009], 字名不詳[36907, 36917]
487	コアカソ	<i>Boehmeria spicata</i>	川房[35318], 羽倉[35411]
488	ラセイタソウ	<i>Boehmeria splitgerbera</i>	浦尻[131975, 132543], 塚原[132457], 村上[96358, 132483, 132492, 132630]
489	ムカゴイラクサ	<i>Laportea bulbifera</i>	川房[34392], (鳩原) [30462], 字名不詳[36006, 36007]
490	ミヤマイラクサ	<i>Laportea cuspidata</i>	字名不詳[36008]
491	アオミズ	<i>Pilea pumila</i>	(小高川) [38268], 角部内 (前河浦) [133383]
<b>ブナ科 Fagaceae</b>			
492	クリ	<i>Castanea crenata</i>	字名不詳[32639], 吉名[31031]
493	イヌブナ	<i>Fagus japonica</i>	大富 (懸の森) [34794], 金谷[36542]
494	アカガシ	<i>Quercus acuta</i>	浦尻[39965], 蛭沢[35004], 大井 (益多嶺神社) [31377], 小谷[30618], 片草[36539]
495	クヌギ	<i>Quercus acutissima</i>	川房[31849]
496	ミズナラ	<i>Quercus crispula</i>	大富[35296], 金谷[31907, 36545]
497	ウラジロガシ	<i>Quercus salicina</i>	蛭沢[35007, 36550]
498	コナラ	<i>Quercus serrata</i>	羽倉[34046]
<b>クルミ科 Juglandaceae</b>			
499	オニグルミ	<i>Juglans mandshurica</i> var. <i>sachalinensis</i>	(小高川) [33724]
<b>カバノキ科 Betulaceae</b>			
500	ヤシャブシ	<i>Alnus firma</i>	川房[36837, 37534]
501	ハンノキ	<i>Alnus japonica</i>	村上 (小高川) [31864]
502	ミズメ	<i>Betula grossa</i>	金谷[31140]
503	サワシバ	<i>Carpinus cordata</i>	金谷[31917, 34200], 川房[34735, 34736], 字名不詳[36650]
504	クマシデ	<i>Carpinus japonica</i>	大富[31883], 川房[31764, 34394], 羽倉[31916, 34048]
505	アカシデ	<i>Carpinus laxiflora</i>	大富[33126], 川房[34728, 34734, 37011, 37227, 37228]
506	イヌシデ	<i>Carpinus tschonoskii</i>	大井[35846, 35847]
507	ツノハシバミ	<i>Corylus sieboldiana</i> var. <i>sieboldiana</i>	大富[35921]
<b>ウリ科 Cucurbitaceae</b>			
508	ゴキツル	<i>Actinostemma tenerum</i>	(小高川) [32494, 34260], 塚原[132467], 村上[132471, 132576]
509	アレチウリ (帰化)	<i>Sicyos angulatus</i>	大井[34468], 塚原[132560]
510	キカラスウリ	<i>Trichosanthes kirilowii</i> var. <i>japonica</i>	(小高川) [33691], 小高 (小高川) [35588]
511	スズメウリ	<i>Zehneria japonica</i>	(小高川) [32493], 塚原[34299], 角部内 (前河浦) [133401], 本町 (小高川) [37512]
<b>ニシキギ科 Celastraceae</b>			
512	ツルウメモドキ	<i>Celastrus orbiculatus</i> var. <i>violacea</i>	川房[33130]
513	ニシキギ	<i>Euonymus alatus</i> f. <i>alatus</i>	字名不詳[35521]
514	ツルマサキ	<i>Euonymus fortunei</i>	(小高川) [30544, 37103], 浦尻[30848], 字名不詳[36963]
515	マサキ	<i>Euonymus japonicus</i>	浦尻[86156, 131962]
516	ツリバナ	<i>Euonymus oxyphyllus</i> var. <i>oxyphyllus</i>	大富[31100], 大富 (懸の森) [34801], 羽倉[35310]
517	オオツリバナ	<i>Euonymus planipes</i>	大富[33134]
518	マユミ	<i>Euonymus sieboldianus</i>	大富 (懸の森) [37345]
519	ウメバチソウ	<i>Parnassia palustris</i> var. <i>palustris</i>	飯崎 (金房小学校) [34331, 35611], 字名不詳[35307]

No.	科, 和名	学名	生育地 [FKSE標本番号]
<b>カタバミ科 Oxalidaceae</b>			
520	イモカタバミ (帰化)	<i>Oxalis articulata</i>	片草[37419], 角部内 (前河浦) [133310]
521	カタバミ	<i>Oxalis corniculata</i>	浦尻[132010, 132024, 132091, 132418], 塚原[132307], 角部内[132395, 132540], 角部内 (前河浦) [133123], 飯崎 (金房小学校) [34363, 35623], 村上[132164, 132170, 132227, 132248, 132249], 字名不詳[32388]
<b>オトギリソウ科 Hypericaceae</b>			
522	トモエソウ	<i>Hypericum ascyron</i> subsp. <i>ascyron</i> var. <i>ascyron</i>	川房[32201]
523	コケオトギリ	<i>Hypericum laxum</i>	(鳩原) [34371], 羽倉[30605], 耳谷[34285]
524	ミズオトギリ	<i>Triadenum japonicum</i>	羽倉[33193, 33227, 33892]
<b>ミゾハコベ科 Elatinaceae</b>			
525	ミゾハコベ	<i>Elatine triandra</i> var. <i>pedicellata</i>	井田川[96381, 129977], 大井[34460], 塚原[30792, 30957, 98717]
<b>スマレ科 Violaceae</b>			
526	フチゲオオバキスマレ	<i>Viola brevistipulata</i> Subsp. <i>brevistipulata</i> var. <i>ciliata</i>	金谷[32516, 34234, 34238, 35860, 36081], 川房[30487, 32288, 33110, 37086], 字名不詳[30493]
527	エイザンスミレ	<i>Viola eizanensis</i>	大富[30860, 32293], 大富 (懸の森) [32847]
528	タチツボスマレ	<i>Viola grypoceras</i> var. <i>grypoceras</i>	金谷[33510], 本町[37391]
529	サクラスマレ	<i>Viola hirtipes</i>	金谷[30490], 飯崎[30489]
530	アオイスミレ	<i>Viola hondoensis</i>	小屋木[30437]
531	マルバスマレ	<i>Viola keiskei</i>	大富[30859, 35938, 35939], 金谷[32514], 金谷 (八丈石山) [33677], 川房[37085], 羽倉[35668]
532	スマレ	<i>Viola mandshurica</i>	大富[33113], 川房[32858]
533	ニオイタチツボスマレ	<i>Viola obtusa</i>	川房[32519]
534	アカネスマレ	<i>Viola phalacrocarpa</i>	大富[30500, 30906, 35707], 金谷[37115], 川房[32479, 35674, 37114], 字名不詳[35706]
535	オカスマレ	<i>Viola phalacrocarpa</i> f. <i>glaberrima</i>	金谷[37116], 川房[33713], 字名不詳[39510]
536	アケボノスマレ	<i>Viola rossii</i>	大富[32410, 32478, 32864], 大富 (懸の森) [30914, 33709], 川房[37201], 字名不詳[36894]
537	フモトスマレ	<i>Viola sieboldii</i>	片草[30913, 31126], 小屋木[30562]
538	ヒナスミレ	<i>Viola tokubuchiana</i> var. <i>takedana</i>	大富[30915, 33740, 34213, 35646], 川房[37042]
539	マキノスマレ	<i>Viola violacea</i> var. <i>makinoi</i>	大富[32411, 35663], 大富 (懸の森)[30550], 神山[35473], 川房[32855, 33494], 小屋木[30561], 字名不詳[30438, 36945]
540	シハイスミレ	<i>Viola violacea</i> var. <i>violacea</i>	字名不詳[36913]
541	カワギシスマレ	<i>Viola</i> × <i>taradakensis</i> nothovar. <i>eizalacea</i>	大富[33492]
<b>ヤナギ科 Salicaceae</b>			
542	ヤマナラシ	<i>Populus tremula</i> var. <i>sieboldii</i>	角部内[31145]
543	バッコヤナギ	<i>Salix caprea</i>	(小高川) [30865, 30866, 33718, 33731, 33734, 34548, 34549, 34550, 34551, 35677, 35678, 37249], 川房[30625, 30626]
544	シロヤナギ	<i>Salix dolichostyla</i> subsp. <i>dolichostyla</i>	(小高川) [31496, 33732, 37338], 大井[37237, 37238]
545	オオキツネヤナギ	<i>Salix futura</i>	(小高川) [37332, 37333], 大富[37334, 37335]
546	ネコヤナギ	<i>Salix gracilistyla</i>	大富[37688], 飯崎[33075, 33076]
547	イヌコリヤナギ	<i>Salix integra</i>	大井[33918], 大富[33082, 37294, 37327], 金谷[35675], 神山[13131], 川房[30624]
548	カワヤナギ	<i>Salix miyabeana</i> Subsp. <i>gymnolepis</i>	村上[35404]

第2章 小高の植物

No.	科, 和名	学名	生育地 [FKSE標本番号]
549	タチヤナギ	<i>Salix triandra</i> subsp. <i>nipponica</i>	(小高川) [30864, 30878, 33733], 大井[33715, 35670, 35671, 35672], 村上[37354]
550	オノエヤナギ	<i>Salix udensis</i>	(小高川) [33729], 荒町[37526, 37527], 大富[37328, 37329], 金谷 (八丈石山) [31115], 川房[31306, 31310]
551	キツネヤナギ	<i>Salix vulpina</i> subsp. <i>vulpina</i>	大富[37268], 小高[37351, 37352]
552	バッコオオキツネヤナギ	<i>Salix</i> × <i>arikae</i>	大富[37339]
553	チクゼンヤナギ	<i>Salix</i> × <i>hatusimae</i>	大富[37340]
<b>トウダイグサ科 Euphorbiaceae</b>			
554	エノキグサ	<i>Acalypha australis</i>	塚原[31525, 34514], 角部内 (前河浦) [133298, 133400], 字名不詳[33866]
555	コニシキソウ (帰化)	<i>Chamaesyce maculata</i>	角部内[132608], 村上[132386, 132488, 132499, 132508]
556	オオニシキソウ (帰化)	<i>Chamaesyce nutans</i>	小屋木[35372]
557	ノウルシ	<i>Euphorbia adenochlora</i>	塚原[33096, 33170], 角部内 (前河浦) [126926, 133146], 村上[31157], 村上 (村上海岸) [31170], (村上浜) [33869]
558	タカトウダイ	<i>Euphorbia lasiocaula</i>	浦尻[132454], 大富[30483, 36417], 飯崎[33868], 耳谷[34283], 村上[132505, 132596]
559	ナツトウダイ	<i>Euphorbia sieboldiana</i>	泉沢[86171], 大富[35698], 羽倉[35974, 36692], 飯崎[33867]
560	アカメガシワ	<i>Mallotus japonicus</i>	字名不詳[32648]
561	シラキ	<i>Neoshirakia japonica</i>	金谷[31879], 川房[31807, 32576], 字名不詳[37525]
<b>ミカンソウ科 Phyllanthaceae</b>			
562	ヒメミカンソウ	<i>Phyllanthus ussuriensis</i>	片草[33888], 川房[36729]
<b>フウロソウ科 Geraniaceae</b>			
563	タチフウロ	<i>Geranium krameri</i>	金谷[33895], 村上[34232, 36221], 字名不詳[36222]
564	ゲンノシヨウコ	<i>Geranium thunbergii</i>	浦尻[33684, 132008, 132026], 金谷[34524], 田町[35610, 35612], 字名不詳[36597, 36986, 37714]
<b>ミソハギ科 Lythraceae</b>			
565	ホソバヒメミソハギ (帰化)	<i>Ammannia coccinea</i>	井田川[129976]
566	ヒメミソハギ	<i>Ammannia multiflora</i>	井田川[85269]
567	ミソハギ	<i>Lythrum anceps</i>	(井田川) [34115], (小高川) [32236], 井田川[96348], 金谷 (作迫ため池) [33307], 川原田 (小高川) [34231], 小屋木[37939], 塚原[37699, 37700], 角部内[132079], 角部内 (前河浦) [133284, 133392], 飯崎[32237], 村上[34302, 132500, 132594]
568	エゾミソハギ	<i>Lythrum salicaria</i>	角部内[132073]
569	キサシグサ	<i>Rotala indica</i>	浦尻[30847], 浦尻と井田川の間[34355], 大富[34093], 塚原[30825], 字名不詳[36974]
570	ヒシ	<i>Trapa japonica</i>	井田川[96337], 大井[129013], 金谷[134063], 下浦[35176], 塚原[24050, 98718], 角部内 (前河浦) [133304], (鳩原) と大富の間[33190], 村上[96373, 96387]
571	コオニビシ	<i>Trapa natans</i> var. <i>pumila</i>	羽倉[38259]
<b>アカバナ科 Onagraceae</b>			
572	タニタデ	<i>Circaea erubescens</i>	大富[30441]
573	ミズタマソウ	<i>Circaea mollis</i>	金谷[36017], 上浦[35214], 羽倉[36957], 村上[132369, 132496], 字名不詳[31555]
574	ムクゲアカバナ	<i>Epilobium parviflorum</i>	井田川[96379, 129973, 134099], 浦尻[132414, 132617], 蛭沢[132046, 132047], 角部内[132389, 132515], 村上[22805, 88452]
575	アカバナ	<i>Epilobium pyrricholophum</i>	蛭沢[132048], 塚原[30778, 32711, 37701, 132569], 角部内 (前河浦) [133384], (鳩原) [30470], 羽倉[35709], 耳谷[30796], 字名不詳[33871]
576	チョウジタデ	<i>Ludwigia epilobioides</i> subsp. <i>epilobioides</i>	大富[34126], 片草[33223, 33894], 小屋木[30759], 塚原[30786], 塚原と村上の間[35141], 角部内 (前河浦) [133359], 村上[88526, 88544, 90074, 96490], 字名不詳[33870]

## 5. 植物リスト

No.	科, 和名	学名	生育地 [FKSE標本番号]
577	ウスゲチヨウジタデ	<i>Ludwigia epilobioides</i> subsp. <i>greatrexi</i>	井田川[129975, 129978], 蛭沢[129972], 塚原[30969, 99252], 村上[85270], 字名不詳[22800]
578	メマツヨイグサ (帰化)	<i>Oenothera biennis</i>	浦尻[131966, 132437], 塚原[132306], 角部内 (前河浦) [133282], 村上[132063, 132329, 132343, 132353, 132363, 132478, 132489, 132512]
579	オオマツヨイグサ (帰化)	<i>Oenothera glazioviana</i>	小谷[34338]
580	コマツヨイグサ (帰化)	<i>Oenothera laciniata</i>	浦尻[132422], 塚原[132228, 132305], 村上[132253, 132324, 132342, 132354, 132581]
581	アレチマツヨイグサ (帰化)	<i>Oenothera parviflora</i>	飯崎[34525]
582	ユウゲシヨウ (帰化)	<i>Oenothera rosea</i>	角部内 (前河浦) [133181, 133295], 村上[132058]
<b>ミツバウツギ科 Staphyleaceae</b>			
583	ミツバウツギ	<i>Staphylea bumalda</i>	羽倉[32246], 字名不詳[32389]
<b>キブシ科 Stachyuraceae</b>			
584	キブシ	<i>Stachyurus praecox</i>	金谷[35429]
<b>ウルシ科 Anacardiaceae</b>			
585	ヤマウルシ	<i>Toxicodendron trichocarpum</i>	小高[37039], 字名不詳[32242]
<b>ムクロジ科 Sapindaceae</b>			
586	オオモミジ	<i>Acer amoenum</i>	蛭沢[36549], 大富 (懸の森) [38287, 38288]
587	チドリノキ	<i>Acer carpinifolium</i>	大富[30919, 33117, 35308], 大富 (懸の森) [31813, 33296], 金谷[31919, 33276, 34201], 川房[31763], 字名不詳[35502, 36912]
588	ミツデカエデ	<i>Acer cissifolium</i>	大富[31923], 川房[31767], 羽倉[34049]
589	ウリカエデ	<i>Acer crataegifolium</i>	小高[33899], 飯崎[35504], 字名不詳[32649]
590	ヒトツバカエデ	<i>Acer distylum</i>	川房[35375]
591	ハウチワカエデ	<i>Acer japonicum</i>	大富[36404, 37476], 大富 (懸の森) [33298], 金谷[31906]
592	メグスリノキ	<i>Acer maximowiczianum</i>	川房[31427, 31766]
593	イロハモミジ	<i>Acer palmatum</i>	小高[129012]
594	エンコウカエデ	<i>Acer pictum</i> subsp. <i>dissectum</i> f. <i>dissectum</i>	大富 (懸の森) [33297], 川房[34673, 37229, 37230], 羽倉[34050]
595	ウリハダカエデ	<i>Acer rufinerve</i>	飯崎[35503]
<b>ミカン科 Rutaceae</b>			
596	マツカゼソウ	<i>Boenninghausenia albiflora</i> var. <i>japonica</i>	大富[33211, 35136], 金谷[30696], (鳩原) [36572]
597	コクサギ	<i>Orixa japonica</i>	小屋木[37940], 羽倉[35353], 字名不詳[32647]
598	ミヤマシキミ	<i>Skimmia japonica</i> var. <i>japonica</i>	(角部内海岸) [34175], 浦尻[39286, 86158], 角部内[34171]
599	サンショウ	<i>Zanthoxylum piperitum</i>	字名不詳[36944]
600	イヌザンショウ	<i>Zanthoxylum schinifolium</i>	大富[31077, 31882, 36412], 字名不詳[32567]
<b>ニガキ科 Simaroubaceae</b>			
601	ニワウルシ (帰化)	<i>Ailanthus altissima</i>	北鳩原[35551], 羽倉[36150, 36151]
602	ニガキ	<i>Picrasma quassioides</i>	金谷 (八丈石山) [31114], 川房[31433, 31443, 32640, 35952]
<b>センダン科 Meliaceae</b>			
603	センダン (栽培, 逸出)	<i>Melia azedarach</i>	金谷[31027]
<b>アオイ科 Malvaceae</b>			
604	カラスノゴマ	<i>Corchoropsis crenata</i>	大井[30900, 36965], 大富[34527, 35181], (鳩原) [31554, 32406], 字名不詳[37118]
605	ゼニバアオイ (帰化)	<i>Malva neglecta</i>	浦尻[35428, 36063]
<b>ジンチョウゲ科 Thymelaeaceae</b>			
606	ミツマタ (栽培, 逸出)	<i>Edgeworthia chrysantha</i>	羽倉[32218]
<b>アブラナ科 Brassicaceae</b>			
607	ヤマハタザオ	<i>Arabis hirsuta</i>	小屋木[34318], 字名不詳[32498]

第2章 小高の植物

No.	科, 和名	学名	生育地 [ F K S E 標本番号 ]
608	セイヨウアブラナ (帰化)	<i>Brassica napus</i>	塚原[132128]
609	オニハマダイコン (帰化)	<i>Cakile edentula</i>	塚原[132302], 村上[132323, 132326, 132338]
610	ナズナ	<i>Capsella bursa-pastoris</i>	(小高川) [30546], 田町[34367]
611	ミチタネツケバナ (帰化)	<i>Cardamine hirsuta</i>	角部内 (前河浦) [133149], 字名不詳[37008]
612	ジャニンジン	<i>Cardamine impatiens</i>	大富[33683], 金谷[30910]
613	コンロンソウ	<i>Cardamine leucantha</i>	(小高川) [35485], 金谷[35755], (鳩原から滝平の間) [31004, 32500], 字名不詳[32497]
614	オオバタネツケバナ	<i>Cardamine regeliana</i>	大富[30863], 金谷[32296, 33112], 羽倉[32272, 32703, 36392]
615	タネツケバナ	<i>Cardamine scutata</i>	荒町[36956], 大井[31318], 羽倉[33081, 35669], 村上[86153, 132124], 字名不詳[32504]
616	マルバコンロンソウ	<i>Cardamine tanakae</i>	羽倉[36414], 字名不詳[32646]
617	イヌナズナ	<i>Draba nemorosa</i>	(小高川) [30892], 吉名[32505]
618	ワサビ	<i>Eutrema japonicum</i>	川房[32417, 35368, 36398]
619	ユリワサビ	<i>Eutrema tenue</i>	金谷[35478, 37014], 羽倉[36073]
620	マメグンバイナズナ (帰化)	<i>Lepidium virginicum</i>	浦尻[132431], 村上[132060]
621	イヌガラシ	<i>Rorippa indica</i>	塚原[30946]
622	スカシタゴボウ	<i>Rorippa palustris</i>	大井[34269], 塚原[33168, 132125, 132235], 角部内 (前河浦) [133130], 字名不詳[39495]
623	キレハイヌガラシ (帰化)	<i>Rorippa sylvestris</i>	塚原[30962]
624	グンバイナズナ (帰化)	<i>Thlaspi arvense</i>	小高[32503]
625	ハタザオ	<i>Turritis glabra</i>	大富[32221]
ビャクダン科 Santalaceae			
626	ツクバネ	<i>Buckleya lanceolata</i>	川房[37225, 37226], 羽倉[31009, 32250, 32634], 字名不詳[32257]
627	カナビキソウ	<i>Thesium chinense</i>	片草[34087], 川房[36737]
628	ヤドリギ	<i>Viscum album</i> subsp. <i>coloratum</i>	大富[30733, 35303, 35305]
タデ科 Polygonaceae			
629	アブクマトラノオ	<i>Bistorta abukumensis</i>	金谷[37266, 37360], 字名不詳[36642]
630	ソバ (帰化)	<i>Fagopyrum esculentum</i>	飯崎[34328]
631	ケイタドリ	<i>Fallopia japonica</i> var. <i>uzenensis</i>	村上[96400]
632	ツルドクダミ (帰化)	<i>Fallopia multiflora</i>	本町[30469, 35713]
633	ミヤマタニソバ	<i>Persicaria debilis</i>	金谷と大富の間[33089], 羽倉[35716], 字名不詳[30468]
634	ミズヒキ	<i>Persicaria filiformis</i>	飯崎 (金房小学校) [35616]
635	ヤナギタデ	<i>Persicaria hydropiper</i>	大井[34597], 角部内 (前河浦) [133273, 133333], 耳谷[30983], 村上[88539]
636	シロバナサクラタデ	<i>Persicaria japonica</i>	(小高川) [37515, 37516], 塚原[34300, 35253], 村上[88541], 村上 (小高川) [31865, 37260], 村上 (前河浦) [133313], 字名不詳[36926]
637	オオイヌタデ	<i>Persicaria lapathifolia</i> var. <i>lapathifolia</i>	大井[34507], 塚原[30781, 30782], 角部内 (前河浦) [133315, 133381], 羽倉[36775, 36776], 村上[132045, 132593]
638	イヌタデ	<i>Persicaria longiseta</i>	浦尻[131988, 131999, 132016], 大井[34463, 34598], 川房[35856], 塚原[30809], 角部内 (前河浦) [133332], 羽倉[34596, 34913], 飯崎 (金房小学校) [34348]
639	サデクサ	<i>Persicaria maackiana</i>	塚原[33162, 33167, 34297, 35135, 35225], 福岡[123058], 村上[22792, 22793, 34291, 88529, 90076]
640	ハルタデ	<i>Persicaria maculosa</i> subsp. <i>hirticaulis</i> var. <i>pubescens</i>	小屋木[30762], 村上 (小高川) [35132]
641	ヤノネグサ	<i>Persicaria muricata</i>	塚原[30952], 角部内 (前河浦) [133385], 耳谷[30982]
642	タニソバ	<i>Persicaria nepalensis</i>	大富[31788, 35180, 36747], 金谷[30464, 35311], 羽倉[35711]
643	サクラタデ	<i>Persicaria odorata</i> subsp. <i>conspicua</i>	塚原[30949], 耳谷[30798], 字名不詳[36649]

No.	科, 和名	学名	生育地 [FKSE標本番号]
644	イシミカワ	<i>Persicaria perfoliata</i>	(小高川) [34233, 36574], 塚原[34513, 132321, 132461], 角部内 (前河浦) [133300]
645	ハナタデ	<i>Persicaria posumbu</i>	大井[38260], 大富[36745]
646	ウナギツカミ	<i>Persicaria sagittata</i> var. <i>sibirica</i>	浦尻[132018], 金谷[35749, 36732], 塚原[31537], 角部内 (前河浦) [133318], (鳩原) [36990], 村上[88540]
647	ママコノシリヌグイ	<i>Persicaria senticosa</i>	(小高川) [32830], 浦尻[131989], 大井[34506], 本町 (小高川) [34296], 村上[34304, 132337]
648	ミゾソバ	<i>Persicaria thunbergii</i>	金谷[35750], 角部内 (前河浦) [133357], 羽倉[33314, 33315]
649	イヌハナタデ	<i>Persicaria</i> × <i>musashinoensis</i>	大富[37349]
650	ミチヤナギ	<i>Polygonum aviculare</i> subsp. <i>aviculare</i>	角部内[132528], 角部内 (前河浦) [133346], 村上[132336, 132376, 132507], 村上 (小高川) [34480], 字名不詳[36575, 36576]
651	アキノミチヤナギ	<i>Polygonum polyneuron</i>	浦尻[132029], 村上[88536, 90067]
652	スイバ	<i>Rumex acetosa</i>	角部内 (前河浦) [133143], 村上[134082]
653	ヒメスイバ (帰化)	<i>Rumex acetosella</i> subsp. <i>pyrenaeicus</i>	(浦尻海岸) [33245], 浦尻[132100], 大富[33508], 角部内 (前河浦) [133128, 133271], 村上[35247]
654	ナガバギンギシ (帰化)	<i>Rumex crispus</i>	蛭沢[95473], 塚原[37702], 角部内[132252]
655	ギンギシ	<i>Rumex japonicus</i>	浦尻[132425], 角部内[132406], 角部内 (前河浦) [133170, 133171, 133172]
656	エゾノギンギシ (帰化)	<i>Rumex obtusifolius</i>	塚原[132233]
<b>モウセンゴケ科 Droseraceae</b>			
657	モウセンゴケ	<i>Drosera rotundifolia</i>	小屋木[35397]
<b>ナデシコ科 Caryophyllaceae</b>			
658	オオヤマフスマ	<i>Arenaria lateriflora</i>	小高 (小高神社) [32238], 原町区太田と小高の間[32428], 村上[35702]
659	ノミノツヅリ	<i>Arenaria serpyllifolia</i>	大富[36684], 角部内 (前河浦) [133166, 133266]
660	ミミナグサ	<i>Cerastium fontanum</i> subsp. <i>vulgare</i> var. <i>angustifolium</i>	大富[31082], 金谷[34411]
661	オランダミミナグサ (帰化)	<i>Cerastium glomeratum</i>	角部内[132217], 角部内 (前河浦) [133112, 133127], 村上[132173]
662	ハマナデシコ	<i>Dianthus japonicus</i>	(浦尻海岸) [34129], 浦尻[131969, 132444], 角部内[132394, 132397], 村上[132347, 132377]
663	カワラナデシコ	<i>Dianthus superbus</i> var. <i>longicalycinus</i>	大富[30942, 35364], 岡田[35219], 福浦[32421]
664	ハマハコベ	<i>Honckenya peploides</i> var. <i>major</i>	塚原[132356]
665	ワダソウ	<i>Pseudostellaria heterophylla</i>	大富[30554]
666	ヒゲネワチガイソウ	<i>Pseudostellaria palibiniana</i>	大富[30553, 30886, 36425], 川房[35854], 羽倉[35853], 字名不詳[37394]
667	ツメクサ	<i>Sagina japonica</i>	井田川[96343], 角部内 (前河浦) [133122, 133268, 133287]
668	ハマツメクサ	<i>Sagina maxima</i>	井田川[30721], 浦尻[132102, 132438], 角部内[132178, 132188], 村上[132132, 132160, 132169, 132265, 132266, 132267, 132380]
669	フシグロ	<i>Silene firma</i>	川房と川房の間[34567]
670	マツヨイセンノウ (帰化)	<i>Silene latifolia</i> subsp. <i>alba</i>	大富[35454]
671	フシグロセンノウ	<i>Silene miqueliana</i>	金谷[30503, 32426, 33389], 川房[32279, 36496], 字名不詳[34263]
672	ウスベニツメクサ (帰化)	<i>Spergularia rubra</i>	塚原[39272]
673	ウシハコベ	<i>Stellaria aquatica</i>	飯崎 (金房小学校) [34378]
674	オオヤマハコベ	<i>Stellaria monosperma</i> var. <i>japonica</i>	金谷[33084, 34226], 字名不詳[32427]
675	ミヤマハコベ	<i>Stellaria sessiliflora</i>	金谷[39275], 金谷 (八丈石山) [31092], 川房[32476, 37041]

第2章 小高の植物

No.	科, 和名	学名	生育地 [FKSE標本番号]
676	ノミノフスマ	<i>Stellaria uliginosa</i> var. <i>undulata</i>	大富[35859], 小高[36254], 金谷[33512]
<b>ヒユ科 Amaranthaceae</b>			
677	ヒナタイノコヅチ	<i>Achyranthes bidentata</i> var. <i>fauriei</i>	田町[34384], 塚原[30953], 角部内(前河浦)[133356]
678	イノコヅチ	<i>Achyranthes bidentata</i> var. <i>japonica</i>	田町[34361]
679	ホコガタアカザ (帰化)	<i>Atriplex prostrata</i>	角部内(前河浦)[133353]
680	マルバアカザ	<i>Chenopodium acuminatum</i>	浦尻[132006, 132031], 角部内(前河浦)[133352], 村上[32507, 132472], 村上(村上海岸)[34818]
681	シロザ	<i>Chenopodium album</i> var. <i>album</i>	浦尻[132030], 塚原[110490], 角部内(前河浦)[133351]
682	アカザ	<i>Chenopodium album</i> var. <i>centrorubrum</i>	荒町[37370], 字名不詳[37371]
683	ウラジロアカザ (帰化)	<i>Chenopodium glaucum</i>	浦尻[132424, 132549], 塚原[37710], 角部内[132404], 角部内(前河浦)[133199, 133225], 村上[132375]
684	シロザモドキ (帰化)	<i>Chenopodium strictum</i>	浦尻[132032], 塚原[90077, 132567], 角部内[132525, 132535, 132610], 村上[132599], 村上(小高川)[37376], 村上(村上海岸)[37375]
685	アリタソウ (帰化)	<i>Dysphania ambrosioides</i>	浦尻[132616], 角部内(前河浦)[133350], 村上[37378]
686	オカヒジキ	<i>Salsola komarovii</i>	(井田川)[33228, 33372], 塚原[132318], 村上[32506, 36663, 132334, 132344, 132382]
<b>ハマミズナ科 Aizoaceae</b>			
687	ツルナ	<i>Tetragonia tetragonoides</i>	(井田川)[33370], 浦尻[132451], 塚原[37703, 132303], 角部内[132399], 村上[33907, 132325, 132339, 132346], 村上(前河浦)[133291]
<b>ヤマゴボウ科 Phytolaccaceae</b>			
688	ヤマゴボウ (帰化)	<i>Phytolacca acinosa</i>	飯崎(金房小学校)[36874], 字名不詳[32566, 37420]
689	ヨウシュヤマゴボウ (帰化)	<i>Phytolacca americana</i>	塚原[132308], 羽倉[35554, 36068]
<b>スベリヒユ科 Portulacaceae</b>			
690	スベリヒユ	<i>Portulaca oleracea</i>	角部内[132396, 132536], 村上[132373]
<b>アジサイ科 Hydrangeaceae</b>			
691	クサアジサイ	<i>Cardiandra alternifolia</i>	大富[35956], 川房[32200, 35951], 羽倉[31560, 36959], 字名不詳[32638, 35233]
692	ウツギ	<i>Deutzia crenata</i>	字名不詳[32582]
693	タマアジサイ	<i>Hydrangea involucrata</i>	大富[32442, 33135]
694	アジサイ (栽培, 逸出)	<i>Hydrangea macrophylla</i> f. <i>macrophylla</i>	角部内(前河浦)[133238]
695	ノリウツギ	<i>Hydrangea paniculata</i>	大富[32273, 35959]
696	ツルアジサイ	<i>Hydrangea petiolaris</i>	大富[34212], 川房[30941, 36494], 字名不詳[32556]
697	ヤマアジサイ	<i>Hydrangea serrata</i> var. <i>serrata</i>	字名不詳[32637]
698	イワガラミ	<i>Schizophragma hydrangeoides</i>	川房[31810], 羽倉[31561], 字名不詳[32629]
<b>ミズキ科 Cornaceae</b>			
699	ウリノキ	<i>Alangium platanifolium</i> var. <i>trilobatum</i>	大富[31102, 35150], 川房[32575], 字名不詳[32254]
700	ミズキ	<i>Cornus controversa</i>	大富(懸の森)[35914], 羽倉[31558], 字名不詳[32630]
701	ヤマボウシ	<i>Cornus kousa</i> subsp. <i>kousa</i>	金谷[31881], 金谷と大富の間[33091], 字名不詳[32631, 35275]
702	クマノミズキ	<i>Cornus macrophylla</i>	(鳩原)[31914]
<b>ツリフネソウ科 Balsaminaceae</b>			
703	キツリフネ	<i>Impatiens noli-tangere</i>	金谷[34522, 37124], 飯崎[35510]
704	ツリフネソウ	<i>Impatiens textorii</i>	金谷[34523], (鳩原)[35509, 36444], 羽倉[33268]
<b>サカキ科 Pentaphragaceae</b>			
705	サカキ (栽培, 逸出)	<i>Cleyera japonica</i>	大井(益多嶺神社)[22811]



No.	科, 和名	学名	生育地 [FKSE標本番号]
706	ヒサカキ	<i>Eurya japonica</i> var. <i>violacea</i>	(角部内海岸) [34176], 浦尻 [39351, 86159], 大井 [126509], 字名不詳 [32256]
<b>カキノキ科 Ebenaceae</b>			
707	マメガキ (帰化)	<i>Diospyros lotus</i>	大富 [31120]
<b>サクランウ科 Primulaceae</b>			
708	ヤブコウジ	<i>Ardisia japonica</i>	浦尻 [38760], 大富 [36707]
709	オカトラノオ	<i>Lysimachia clethroides</i>	小谷 [32510]
710	ヌマトラノオ	<i>Lysimachia fortunei</i>	小谷 [32511]
711	コナスビ	<i>Lysimachia japonica</i>	井田川 [31124], 小高 [35594], (鳩原) [35480]
712	ハマボッス	<i>Lysimachia mauritiana</i>	浦尻 [132097, 132413], 塚原 [132232], 村上 [86150, 132264, 132381], 村上 (村上海岸) [34311]
713	クサレダマ	<i>Lysimachia vulgaris</i> var. <i>davurica</i>	小屋木 [31913]
714	イヌヌマトラノオ	<i>Lysimachia</i> × <i>pilophora</i>	小谷 [37359]
715	クリンソウ	<i>Primula japonica</i>	大富 [30732, 34635]
<b>ツバキ科 Theaceae</b>			
716	ヤブツバキ	<i>Camellia japonica</i>	浦尻 [39355, 86160], 川房 [32219], 村上 [132137]
<b>ハイノキ科 Symplocaceae</b>			
717	サワフタギ	<i>Symplocos sawafutagi</i>	川房 [34730, 34731, 35391]
<b>エゴノキ科 Styracaceae</b>			
718	ハクウンボク	<i>Styrax obassia</i>	川房 [34627]
<b>マタタビ科 Actinidiaceae</b>			
719	サルナシ	<i>Actinidia arguta</i>	大富 [35942, 36410]
720	マタタビ	<i>Actinidia polygama</i>	字名不詳 [32241, 32263]
<b>リョウブ科 Clethraceae</b>			
721	リョウブ	<i>Clethra barbinervis</i>	(鳩原) と羽倉の間 [31877]
<b>ツツジ科 Ericaceae</b>			
722	ウメガサソウ	<i>Chimaphila japonica</i>	飯崎 [36056]
723	ホツツジ	<i>Elliottia paniculata</i>	大富 [30997, 32568], 川房 [35692]
724	アブラツツジ	<i>Enkianthus subsessilis</i>	大富 [30996, 35389], 大富 (懸の森) [33101], 川房 [35169], 羽倉 [36450], 字名不詳 [32564]
725	ネジキ	<i>Lyonia ovalifolia</i> var. <i>elliptica</i>	大富 (懸の森) [31842], 金谷 [31904], 川房 [34621], 水谷 [31138], 字名不詳 [32644]
726	シャクジョウソウ	<i>Monotropa hypopithys</i>	字名不詳 [37102]
727	アセビ	<i>Pieris japonica</i> subsp. <i>japonica</i>	飯崎 (金房小学校) [34340, 36399], 村上 [35495]
728	イチヤクソウ	<i>Pyrola japonica</i>	字名不詳 [32258]
729	マルバノイチヤクソウ	<i>Pyrola nephrophylla</i>	金谷 [35171], 飯崎 [35940, 35941]
730	アカヤシオ	<i>Rhododendron pentaphyllum</i> var. <i>nikoense</i>	川房 [35390], 字名不詳 [37166]
731	シロヤシオ	<i>Rhododendron quinquefolium</i>	大富 [35388], 金谷 [32295, 33114], 川房 [34732]
732	バイカツツジ	<i>Rhododendron semibarbatum</i>	字名不詳 [32255]
733	トウゴクミツバツツジ	<i>Rhododendron wadanum</i>	大富 [35179], 大富 (懸の森) [34864], 川房 [37010, 37119]
734	ナツハゼ	<i>Vaccinium oldhamii</i>	大富 (懸の森) [31843], 金谷 [31905], 川房 [34623], 字名不詳 [32252]
<b>アオキ科 Garryaceae</b>			
735	アオキ	<i>Aucuba japonica</i> var. <i>japonica</i>	浦尻 [86163]
<b>アカネ科 Rubiaceae</b>			
736	ヤエムグラ	<i>Galium spurium</i> var. <i>echinospermon</i>	蛭沢 (福浦小学校) [32227], 村上 [132159, 132256]
737	ホソバノヨツバムグラ	<i>Galium trifidum</i> subsp. <i>columbianum</i>	大井 [34281], 小屋木 [35513, 35920], 塚原 [33146, 132314], 角部内 (前河浦) [133265, 133303], (鳩原) [35627]

第2章 小高の植物

No.	科, 和名	学名	生育地 [FKSE標本番号]
738	ツルアリドオン	<i>Mitcheilla undulata</i>	泉沢 (大悲山) [30688, 30695, 31109], 小屋木[32701], 角部内[36421]
739	ハシカグサ	<i>Neanotis hirsuta</i> var. <i>hirsuta</i>	大富[33109, 36746, 37123], 角部内[34560], 羽倉[32409]
740	フタバムグラ	<i>Oldenlandia brachypoda</i>	浦尻[38088], 金谷[34571]
741	ヘクソカズラ	<i>Paederia foetida</i>	浦尻[131968], 田町[35604], 塚原[132561], 角部内 (前河浦) [133305, 133365], 村上[132485, 132491]
742	アカネ	<i>Rubia argyi</i>	川房[30476], 角部内 (前河浦)[133323], 字名不詳[32226]
<b>リンドウ科 Gentianaceae</b>			
743	リンドウ	<i>Gentiana scabra</i> var. <i>buergeri</i>	片草[30541], 金谷[35488], 飯崎 (金房小学校) [34351, 34380, 35507]
744	フデリンドウ	<i>Gentiana zollingeri</i>	川房[35704, 36074], 字名不詳[35705]
745	センブリ	<i>Swertia japonica</i>	金谷[30450], 飯崎 (金房小学校) [34350, 35508, 35622]
746	イヌセンブリ	<i>Swertia tosaensis</i>	片草[33224, 33890], 川房[34595]
747	ツルリンドウ	<i>Tripterospermum japonicum</i>	飯崎 (金房小学校) [34352, 34353, 34364]
<b>キョウチクトウ科 Apocynaceae</b>			
748	イケマ	<i>Cynanchum caudatum</i>	金谷[33199], 羽倉[33275], 字名不詳[36467]
749	ガガイモ	<i>Metaplexis japonica</i>	(小高川) [30512, 30704]
750	テイカカズラ	<i>Trachelospermum asiaticum</i>	大富 (懸の森) [34594], 羽倉[31559, 34257, 35523], 字名不詳[32247]
751	オオカモメヅル	<i>Tylophora aristolochioides</i>	金谷[35381], 川房[35360], 角部内[34912]
752	ツルニチニチソウ (帰化)	<i>Vinca major</i>	塚原[34420]
753	タチガシワ	<i>Vincetoxicum magnificum</i>	大富[32474, 33116, 36427], 川房[33860], 羽倉[35598], 字名不詳[32572, 32586, 36893]
<b>ムラサキ科 Boraginaceae</b>			
754	ハナイバナ	<i>Bothriospermum zeylanicum</i>	蛭沢 (福浦小学校) [35602], 大井 (益多嶺神社) [33914], 大富[31081], 羽倉[35208, 39648], 字名不詳[36495]
755	オニルリソウ	<i>Cynoglossum asperrimum</i>	大富[33338, 33339], 飯崎[34216]
756	ホタルカズラ	<i>Lithospermum zollingeri</i>	飯崎[36057]
757	ノハラムラサキ (帰化)	<i>Myosotis arvensis</i>	角部内 (前河浦) [133138, 133270]
758	ルリソウ	<i>Omphalodes krameri</i>	小谷[36059], 飯崎[35297, 35919, 36058]
759	ヒレハリソウ (帰化)	<i>Symphytum officinale</i>	塚原[132224]
760	キュウリグサ	<i>Trigonotis peduncularis</i>	泉沢[36685], 小高[35880, 36083], 羽倉[33503], 村上[132146]
<b>ヒルガオ科 Convolvulaceae</b>			
761	ヒルガオ	<i>Calystegia pubescens</i>	(小高川) [30514]
762	ハマヒルガオ	<i>Calystegia soldanella</i>	塚原[132226], 角部内[132259, 132263], 村上[32271, 33854, 132222, 132258, 132260, 132261, 132262], 村上 (前河浦) [133214], 村上 (村上海岸) [31169, 34229, 34370], (村上浜) [33855]
763	ネナシカズラ	<i>Cuscuta japonica</i>	大富[33100, 33700]
764	マルバルコウ (帰化)	<i>Ipomoea coccinea</i>	川房[32408]
765	マメアサガオ (帰化)	<i>Ipomoea lacunosa</i>	大井[34508]
<b>ナス科 Solanaceae</b>			
766	ヨウシュチョウセンアサガオ	<i>Datura stramonium</i>	(小高川) [31439]
767	クコ	<i>Lycium chinense</i>	浦尻[132634], 角部内[132527, 132603], 村上[96399, 132589]
768	オオセンナリ (帰化)	<i>Nicandra physalodes</i>	川房[36451]
769	イガホオズキ	<i>Physalialastrum echinatum</i>	金谷[31141, 35419]
770	ヒメセンナリホオズキ (帰化)	<i>Physalis pubescens</i>	飯崎 (金房小学校) [35615]
771	テリミノイヌホオズキ (帰化)	<i>Solanum americanum</i>	金谷[39102], 川房[39104]
772	ヤマホロシ	<i>Solanum japonense</i>	川房[35690], 羽倉[31562, 35937, 37203]
773	ヒヨドリジョウゴ	<i>Solanum lyratum</i>	大富[35587]
774	マルバノホロシ	<i>Solanum maximowiczii</i>	川房[32372, 39105]

## 5. 植物リスト

No.	科, 和名	学名	生育地 [FKSE 標本番号]
775	オオイヌホオズキ (帰化)	<i>Solanum nigrescens</i>	羽倉 [35686]
776	イヌホオズキ	<i>Solanum nigrum</i>	角部内 (前河浦) [133234]
777	アメリカイヌホオズキ (帰化)	<i>Solanum ptychanthum</i>	浦尻 [132618], 羽倉 [35687], 村上 [132626]
<b>モクセイ科 Oleaceae</b>			
778	マルバアオダモ	<i>Fraxinus sieboldiana</i>	大井 [31840], 小谷 [32483, 37293], 金谷 [31800, 34641]
779	ネズミモチ	<i>Ligustrum japonicum</i>	(井田川) [35238], 村上 (村上海岸) [31875]
780	イボタノキ	<i>Ligustrum obtusifolium</i>	金谷 [31026]
781	オオバイボタ	<i>Ligustrum ovalifolium</i>	浦尻 [35907], 村上 [132271], 村上 (村上海岸) [35925, 35968, 35972, 36540]
782	ヒイラギモクセイ	<i>Osmanthus × fortunei</i>	飯崎 (金房小学校) [39110]
<b>オオバコ科 Plantaginaceae</b>			
783	ミズハコベ	<i>Callitriche palustris</i>	塚原 [30824, 30956], 字名不詳 [37089]
784	イケノミズハコベ (帰化)	<i>Callitriche stagnalis</i>	井田川 [96382]
785	サワトウガラシ	<i>Deinostema violaceum</i>	金谷 (作畑ため池) [30692], 北鳩原 [37236], 羽倉 [36446]
786	キクモ	<i>Limnophila sessiliflora</i>	金谷 [134072], 耳谷 [30976]
787	ウンラン	<i>Linaria japonica</i>	(井田川) [35342], 村上 [36044], (村上海岸) [34670]
788	ホソバウンラン (帰化)	<i>Linaria vulgaris</i>	小高 [30507]
789	オオバコ	<i>Plantago asiatica</i>	浦尻 [131981], 角部内 [132392, 132405], 角部内 (前河浦) [133319], 村上 [132066, 132468]
790	エゾオオバコ	<i>Plantago camtschatica</i>	(浦尻海岸) [35227], 浦尻 [132107, 132439], 村上 [132134]
791	トウオオバコ	<i>Plantago japonica</i>	井田川 [96353], 浦尻 [131979, 132410, 132613], 塚原 [98713], 角部内 [132403, 132529], 角部内 (前河浦) [133293], 村上 [132383], 村上 (小高川) [34295, 35211]
792	ヘラオオバコ (帰化)	<i>Plantago lanceolata</i>	角部内 (前河浦) [133254], 東町 [35965], 村上 [132070, 132255, 132349], 字名不詳 [30479]
793	セイヨウオオバコ (帰化)	<i>Plantago major</i>	村上 [88527]
794	タチイヌノフグリ (帰化)	<i>Veronica arvensis</i>	大井 [31205], 金谷 [33511], 角部内 (前河浦) [133124], 字名不詳 [36046, 36418]
795	クワガタソウ	<i>Veronica miqueliana</i>	大富 [31104, 32193, 35874], 羽倉 [30868, 32277, 32366, 35954], 本町 [35872]
796	ムシクサ	<i>Veronica peregrina</i>	井田川 [96612], 角部内 (前河浦) [133142], 村上 [90057], 村上 (前河浦) [133407]
797	オオイヌノフグリ (帰化)	<i>Veronica persica</i>	小高 [35915], 田町 [34327, 34382], 角部内 [132238], 角部内 (前河浦) [133160], 村上 [132250]
<b>ゴマノハグサ科 Scrophulariaceae</b>			
798	フジウツギ	<i>Buddleja japonica</i>	大富 [34530], 金谷 [34239]
799	オオヒナノウスツボ	<i>Scrophularia kakudensis</i>	大富 [36744], 字名不詳 [37364]
800	ビロードモウズイカ (帰化)	<i>Verbascum thapsus</i>	村上 (前河浦) [133261, 133262]
<b>アゼナ科 Linderniaceae</b>			
801	スズメノトウガラシ	<i>Lindernia antipoda</i>	金谷 [34573, 34588]
802	アメリカアゼナ (帰化)	<i>Lindernia dubia</i> subsp. <i>major</i>	浦尻 [132452], 大富 [34108, 34128, 35448], 片草 [32405, 39644, 39645], 塚原 [30779], 角部内 (前河浦) [133276], 村上 (前河浦) [133404]
803	アゼトウガラシ	<i>Lindernia micrantha</i>	金谷 [34572], 上浦 [35218]
804	アゼナ	<i>Lindernia procumbens</i>	大富 [34107, 34127, 35449], 塚原 [30788, 30810], 角部内 (前河浦) [133290], 村上 [96364], 村上 (前河浦) [133406]
<b>キツネノマゴ科 Acanthaceae</b>			
805	キツネノマゴ	<i>Justicia procumbens</i> var. <i>procumbens</i>	川房 [30690, 33106, 33689], 字名不詳 [37126]
<b>ノウゼンカズラ科 Bignoniaceae</b>			
806	アメリカキササゲ (栽培, 逸出)	<i>Catalpa bignonioides</i>	東町 [35628]

第2章 小高の植物

No.	科, 和名	学名	生育地 [FKSE 標本番号]
<b>タヌキモ科 Lentibulariaceae</b>			
807	イヌタヌキモ	<i>Utricularia australis</i>	北鳩原[31127, 37052, 37100], 字名不詳[37053, 37098, 37099, 37131, 37197, 37198]
808	ミミカキグサ	<i>Utricularia bifida</i>	金谷[30734, 33898]
<b>クマツヅラ科 Verbenaceae</b>			
809	ヤナギハナガサ (帰化)	<i>Verbena bonariensis</i>	村上[95540]
810	ホコガタハナガサ	<i>Verbena hastata</i>	角部内[132072]
<b>シソ科 Lamiaceae</b>			
811	カワミドリ	<i>Agastache rugosa</i>	大富[32399, 33128, 34389], 字名不詳[36595]
812	ツルカコソウ	<i>Ajuga shikotanensis</i>	蛭沢[31142], 女場[30617, 36585], 福岡[35207]
813	ツクバキンモンソウ	<i>Ajuga yesoensis</i> var. <i>tsukubana</i>	川房[37012]
814	コムラサキ (栽培, 逸出)	<i>Callicarpa dichotoma</i>	字名不詳[32635]
815	ムラサキシキブ	<i>Callicarpa japonica</i>	字名不詳[32625]
816	ヤブムラサキ	<i>Callicarpa mollis</i>	金谷[35689], 小屋木[36464]
817	ジャコウソウ	<i>Chelonopsis moschata</i>	大富[32394, 33127], 金谷[31058, 31059, 35202, 35203], 金谷 (八丈石山) [33698], 羽倉[30994], 字名不詳[30465, 36590, 36591]
818	クサギ	<i>Clerodendrum trichotomum</i>	金谷[33233]
819	クルマバナ	<i>Clinopodium chinense</i> subsp. <i>grandiflorum</i>	大富[34529, 35137], 金谷[30467, 33218, 35719, 36021], 上浦[35213], 川房[30685, 33107, 35957], 川房と川房の間[34569], 羽倉[36555], 村上[132475]
820	イヌトウバナ	<i>Clinopodium micranthum</i> var. <i>micranthum</i>	大富[33681, 37346, 37347], 金谷[35934, 39651], 小屋木[35378], 羽倉[36625]
821	ナギナタコウジュ	<i>Elsholtzia ciliata</i>	飯崎 (金房小学校) [35625], 字名不詳[36587]
822	カキドオシ	<i>Glechoma hederacea</i> subsp. <i>grandis</i>	田町[36588]
823	ヤマハッカ	<i>Isodon inflexus</i>	大富[33283], 金谷[33086], 金谷 (八丈石山) [34599], 川房[36026], 字名不詳[36991]
824	ヒキオコシ	<i>Isodon japonicus</i>	大富[30856, 31540, 31541, 31542, 32725, 33678]
825	ホトケノザ	<i>Lamium amplexicaule</i>	(小高川) [33722]
826	ヒメオドリコソウ (帰化)	<i>Lamium purpureum</i>	角部内 (前河浦) [133141]
827	キセワタ	<i>Leonurus macranthus</i>	金谷[33332, 33333, 33334, 33335]
828	テンニンソウ	<i>Leucosceptrum japonicum</i>	大富[30717]
829	コシロネ	<i>Lycopus cavaleriei</i>	塚原[37261, 37461], 角部内 (前河浦)[133386], 村上[37460]
830	シロネ	<i>Lycopus lucidus</i>	村上[35403], 村上 (小高川) [31863]
831	ヒメシロネ	<i>Lycopus maackianus</i>	角部内 (前河浦) [133294]
832	ラショウモンカズラ	<i>Meehania urticifolia</i>	大富[30916, 34205], 金谷[32245], 羽倉[34235], 字名不詳[36589]
833	ハッカ	<i>Mentha canadensis</i>	浦尻[131976], 塚原[30826, 30968, 34517], 東町[37681]
834	ヒメハッカ	<i>Mentha japonica</i>	片草[33105, 33897, 36016], 金谷[33896], 金谷 (作畑ため池) [33682], 塚原[35249]
835	マルバハッカ (帰化)	<i>Mentha suaveolens</i>	角部内 (前河浦) [133343]
836	ヒメジソ	<i>Mosla dianthera</i>	小屋木[30660], 塚原[30947], 角部内 (前河浦) [133317], 耳谷[30815], 村上[132040, 132572, 132578]
837	イヌコウジュ	<i>Mosla scabra</i>	大富[34186, 35182, 36752], 川房[34914], 角部内 (前河浦) [133316]
838	ウツボグサ	<i>Prunella vulgaris</i> subsp. <i>asiatica</i>	小高[36592], 小谷[36593]
839	アキノタムラソウ	<i>Salvia japonica</i>	小屋木[37040]
840	ミヤマタムラソウ	<i>Salvia lutescens</i> var. <i>crenata</i>	小屋木[35396, 36011, 36248]
841	キバナアキギリ	<i>Salvia nipponica</i>	金谷 (八丈石山) [30677], 飯崎[34998], 字名不詳[36645]
842	ヒメナミキ	<i>Scutellaria dependens</i>	大井[34280], 塚原[32835], 村上[34289]
843	タツナミソウ	<i>Scutellaria indica</i>	上浦[30876], 角部内[31113], 水谷[31133], 耳谷[31135]

## 5. 植物リスト

No.	科, 和名	学名	生育地 [FKSE標本番号]
844	イガタツナミ	<i>Scutellaria laeteviolacea</i> var. <i>kurokawae</i>	蛭沢と井田川の間[31676], 小高[31675], 上浦[30498, 30517, 37245], 塚原[36657], 羽倉[33198], 水谷[31134], 耳谷[31674], 村上(小高川)[36677], 吉名[36678], 字名不詳[36679, 37125]
845	ヤマタツナミソウ	<i>Scutellaria pekinensis</i> var. <i>transitra</i>	大富[31105, 33697], 大富(懸の森)[35912], 金谷[35232], 川房[32270, 36658], 村上[132254], 字名不詳[37161]
846	イヌゴマ	<i>Stachys aspera</i> var. <i>hispidula</i>	大井[34512], 北鳩原[35408], 角部内(前河浦)[133289, 133397], 飯崎[36594], 村上[35402], 字名不詳[36878]
847	ニガクサ	<i>Teucrium japonicum</i>	川房[33118, 33119, 33120, 39505]
848	ツルニガクサ	<i>Teucrium viscidum</i> var. <i>miquelianum</i>	大富[39502], 羽倉[39504]
<b>サギゴケ科 Mazaceae</b>			
849	サギゴケ	<i>Mazus miquelii</i>	大富[33507, 35936, 37355], 塚原[34441], 村上[35982, 88535]
850	トキワハゼ	<i>Mazus pumilus</i>	田町[36039], 角部内(前河浦)[133121, 133184, 133243]
<b>ハエドクソウ科 Phrymaceae</b>			
851	ミゾホオズキ	<i>Mimulus nepalensis</i>	大富[31103, 33717], 字名不詳[37163]
852	ナガバハエドクソウ	<i>Phryma leptostachya</i> subsp. <i>asiatica</i> f. <i>oblongifolia</i>	金谷[33088], 字名不詳[34264]
<b>ハマウツボ科 Orobanchaceae</b>			
853	ママコナ	<i>Melampyrum roseum</i> var. <i>japonicum</i>	飯崎[34309, 36043]
854	ヤセウツボ(帰化)	<i>Orobanche minor</i>	村上[132633]
855	シオガマギク	<i>Pedicularis resupinata</i> subsp. <i>oppositifolia</i>	金谷[33213, 33373, 34083]
856	キヨスミウツボ	<i>Phacellanthus tubiflorus</i>	大富[68089]
857	コシオガマ	<i>Phtheirospermum japonicum</i>	大富[34657], 金谷[34593], 飯崎(金房小学校)[35608]
858	ヒキヨモギ	<i>Siphonostegia chinensis</i>	金谷(八丈石山)[35361], (鳩原)と羽倉の間[34266], 字名不詳[36041]
<b>ハナイカダ科 Helwingiaceae</b>			
859	ハナイカダ	<i>Helwingia japonica</i>	川房[32585], 小屋木[37941], 字名不詳[35983]
<b>モチノキ科 Aquifoliaceae</b>			
860	イヌツゲ	<i>Ilex crenata</i>	浦尻[134560]
861	モチノキ	<i>Ilex integra</i>	浦尻[37968], 塚原[34415, 132465], 村上[132139, 132582, 134104], 村上(前河浦)[133219], 村上(村上海岸)[36541]
862	アオハダ	<i>Ilex macropoda</i>	川房[34622, 34624], 字名不詳[35273, 35274, 36534]
<b>キキョウ科 Campanulaceae</b>			
863	ソバナ	<i>Adenophora remotiflora</i>	大富[32484, 35929]
864	ツリガネニンジン	<i>Adenophora triphylla</i> var. <i>japonica</i>	川房[30691], 字名不詳[34332, 36051]
865	シデシヤジン	<i>Asyneuma japonicum</i>	大富[32202], 金谷[31003, 34227]
866	ホタルブクロ	<i>Campanula punctata</i> var. <i>punctata</i>	川房[31110, 31111, 36053], 羽倉[32381, 35425], 飯崎[36052]
867	ツルニンジン	<i>Codonopsis lanceolata</i>	大富[32299], 金谷[34265, 35552, 36067], 川房[30715]
868	ミゾカクシ	<i>Lobelia chinensis</i>	片草[33200], 塚原[30950]
869	ロベリアソウ(帰化)	<i>Lobelia inflata</i>	角部内(前河浦)[133371]
870	サワギキョウ	<i>Lobelia sessilifolia</i>	浦尻[37629], 字名不詳[36050]
871	タニギキョウ	<i>Peracarpa carnosus</i>	大富[36690], 羽倉[37122]
872	キキョウ	<i>Platycodon grandiflorus</i>	片草[36491], 金谷[30699]
<b>キク科 Asteraceae</b>			
873	ノブキ	<i>Adenocaulon himalaicum</i>	(鳩原)[36215]
874	オクモミジハグマ	<i>Ainsliaea acerifolia</i> var. <i>subapoda</i>	小高[34310], 金谷[30466, 34373, 35720], 飯崎(金房小学校)[35614], 字名不詳[36186]

第2章 小高の植物

No.	科, 和名	学名	生育地 [FKSE標本番号]
875	キッコウハグマ	<i>Ainsliaea apiculata</i>	大富[30857], 飯崎(金房小学校)[35620]
876	オオブタクサ(帰化)	<i>Ambrosia trifida</i>	大富[37045], 角部内(前河浦)[133396], 村上[132574]
877	ヨモギ	<i>Artemisia indica</i> var. <i>Maximowiczii</i>	浦尻[132009, 132022], 村上[132586]
878	シロヨモギ	<i>Artemisia stelleriana</i>	村上[86151]
879	シロヨメナ	<i>Aster ageratoides</i> var. <i>ageratoides</i>	金谷[35721], 字名不詳[36906]
880	ゴマナ	<i>Aster glehnii</i> var. <i>hondoensis</i>	大富[34088], 羽倉[30893, 33336, 33337]
881	ユウガギク	<i>Aster iinumae</i>	(小高川)[35280], 塚原[30951]
882	ノコンギク	<i>Aster microcephalus</i> var. <i>ovatus</i>	(小高川)[35326], 浦尻[131991, 132615], 大富[30531], 角部内(前河浦)[133336]
883	サワシロギク	<i>Aster rugulosus</i>	浦尻[30459]
884	シラヤマギク	<i>Aster scaber</i>	川房[34675, 37679], 飯崎(金房小学校)[34360, 34381]
885	オケラ	<i>Atractylodes ovata</i>	金谷[32845], 飯崎(金房小学校)[35606], 字名不詳[37060]
886	アメリカセンダングサ(帰化)	<i>Bidens frondosa</i>	浦尻[132035], 塚原[132565], 角部内(前河浦)[133340], 村上[132571, 132577], 字名不詳[30463]
887	コセンダングサ(帰化)	<i>Bidens pilosa</i> var. <i>pilosa</i>	浦尻[132028], 大井[32834], 大富[35260, 39271], 角部内(前河浦)[133337], 飯崎[35541, 35542, 35543], 耳谷(宮田川)[30828]
888	タウコギ	<i>Bidens tripartita</i>	浦尻[131992], 塚原[30820], 角部内(前河浦)[133364], 村上[88542], 字名不詳[34377]
889	ヤブタバコ	<i>Carpesium abrotanoides</i>	大富[31368, 31369], 金谷[36777], (鳩原)[36192]
890	コヤブタバコ	<i>Carpesium cernuum</i>	羽倉[36740, 36741]
891	ホソバガンクビソウ	<i>Carpesium divaricatum</i> var. <i>abrotanoides</i>	大富[31359, 31360, 31361]
892	ガンクビソウ	<i>Carpesium divaricatum</i> var. <i>divaricatum</i>	川房[37088]
893	ノッポロガンクビソウ	<i>Carpesium divaricatum</i> var. <i>matsuei</i>	金谷[35192]
894	サジガンクビソウ	<i>Carpesium glossophyllum</i>	大富[33212], 岡田[33097], 角部内[34518]
895	オオガンクビソウ	<i>Carpesium macrocephalum</i>	大富[30735, 30736, 30737]
896	ヒメガンクビソウ	<i>Carpesium rosulatum</i>	羽倉[37204]
897	ミヤマヤブタバコ	<i>Carpesium triste</i>	(鳩原)[30477]
898	トキンソウ	<i>Centipeda minima</i>	井田川[96345], 小屋木[30659], 角部内(前河浦)[133277], 羽倉[36448], 村上[88528], 村上(前河浦)[133389]
899	リュウノウギク	<i>Chrysanthemum makinoi</i>	大富[30540, 31783, 37046], 金谷[32870], 飯崎(金房小学校)[34330, 34365, 35626], 字名不詳[36208]
900	キク(栽培, 逸出)	<i>Chrysanthemum morifolium</i>	村上[132627]
901	キクタニギク	<i>Chrysanthemum seticuspe</i> f. <i>boreale</i>	金谷[35693]
902	コハマギク	<i>Chrysanthemum yezoense</i>	浦尻[33285, 131990], 角部内[34322, 132635]
903	アブクマアザミ	<i>Cirsium abukumense</i>	大井[37445], 大富[37456, 37457, 37458], 大富(懸の森)[33707, 36145, 36146, 37459], 川房[37452]
904	タチアザミ	<i>Cirsium inundatum</i>	飯崎(金房小学校)[36876], 字名不詳[39655]
905	ノアザミ	<i>Cirsium japonicum</i>	金谷[35418], 小屋木[36247], 耳谷[31210]
906	ナンブアザミ	<i>Cirsium makinoi</i>	大富[33281], 字名不詳[37092]
907	ノハラアザミ	<i>Cirsium oligophyllum</i>	浦尻[131977, 131993, 132623, 132637], 小屋木[30745, 30746], 塚原[132564], 村上[132497, 132598, 132636]
908	タカアザミ	<i>Cirsium pendulum</i>	角部内(前河浦)[133349], 村上[88537]
909	ハルシャギク(帰化)	<i>Coreopsis tinctoria</i>	浦尻[132447], 角部内(前河浦)[133239], 村上[92896, 95537, 132061, 132350, 132368, 132384]
910	ベニバナボロギク(帰化)	<i>Crassocephalum crepidioides</i>	浦尻[132557, 132632], 塚原[132624], 羽倉[35715, 36958], 村上[132631]
911	ヤクシソウ	<i>Crepidiastrum denticulatum</i>	金谷[30683], 字名不詳[36206]

## 5. 植物リスト

No.	科, 和名	学名	生育地 [FKSE標本番号]
912	アメリカタカサブrou (帰化)	<i>Eclipta alba</i>	浦尻[132551], 蛭沢[132049], 大富[35452], 角部内[132607], 角部内(前河浦)[133387], 村上[132591]
913	タカサブrou	<i>Eclipta thermalis</i>	小屋木[33226, 39652], 字名不詳[34320]
914	ダンドボロギク (帰化)	<i>Erechtites hieraciifolius</i>	下浦[35200], 角部内(前河浦)[133380]
915	ヒメジョオン (帰化)	<i>Erigeron annuus</i>	(小高川)[36212], 浦尻[131967], 角部内[132518], 角部内(前河浦)[133180], 村上[132067, 132276, 132379]
916	ヒメムカシヨモギ (帰化)	<i>Erigeron canadensis</i>	浦尻[132021, 132555], 角部内[132519, 132534], 角部内(前河浦)[133296], 村上[132332, 132584, 132597]
917	ハルジオン (帰化)	<i>Erigeron philadelphicus</i>	塚原[132165], 角部内[132177, 132190], 角部内(前河浦)[133111], 村上[132114, 132133, 132209, 132274, 132275, 132590, 132601], 字名不詳[36211]
918	オオアレチノギク (帰化)	<i>Erigeron sumatrensis</i>	浦尻[131998], 角部内(前河浦)[133299]
919	チチコグサ	<i>Euchiton japonicus</i>	大富[32985], 角部内(前河浦)[133152], 羽倉[32404, 33274]
920	サワヒヨドリ	<i>Eupatorium lindleyanum</i> var. <i>lindleyanum</i>	塚原[132562], 角部内(前河浦)[133345], 飯崎(金房小学校)[34362, 35536, 35603]
921	ハキダメギク (帰化)	<i>Galinsoga quadriradiata</i>	塚原[30959]
922	ウラジロチチコグサ (帰化)	<i>Gamochaeta coarctata</i>	角部内[132282, 132609], 村上(村上海岸)[31166]
923	チチコグサモドキ (帰化)	<i>Gamochaeta pensylvanica</i>	塚原[37712]
924	キクイモ (帰化)	<i>Helianthus tuberosus</i>	角部内(前河浦)[133372], 東町(小高川)[33330, 33331]
925	ブタナ (帰化)	<i>Hypochaeris radicata</i>	蛭沢[132052], 角部内[132393, 132402], 角部内(前河浦)[133187], 村上[132362, 132385]
926	オグルマ	<i>Inula britannica</i> subsp. <i>japonica</i>	(井田川)[35341], (浦尻海岸)[37363], 大井[34278], 塚原[30804], 字名不詳[37091, 37128]
927	カセンソウ	<i>Inula salicina</i> var. <i>asiatica</i>	小高[31176, 36213], 片草[33104]
928	ハナニガナ	<i>Ixeridium dentatum</i> subsp. <i>nipponicum</i> var. <i>albiflorum</i> f. <i>amplifolium</i>	字名不詳[37524]
929	オオジシバリ	<i>Ixeris japonica</i>	浦尻[131994, 132090, 132443, 132558, 132622], 塚原[132129, 132316], 角部内[132202, 132216, 132533], 角部内(前河浦)[133161, 133165], 村上[132118], 村上(村上城跡)[134091]
930	ハマニガナ	<i>Ixeris repens</i>	塚原[132311], 村上[36216, 36217, 132330, 132341, 132473]
931	イワニガナ	<i>Ixeris stolonifera</i>	飯崎(金房小学校)[34379, 35613]
932	アキノノゲシ	<i>Lactuca indica</i>	浦尻[132025], 角部内[132522, 132604], 角部内(前河浦)[133328]
933	コオニタビラコ	<i>Lapsanastrum apogonoides</i>	大富[31430]
934	ヤブタビラコ	<i>Lapsanastrum humile</i>	泉沢(大悲山)[33250], 塚原[34445]
935	センボンヤリ	<i>Leibnitzia anandria</i>	川房[32518], 字名不詳[36210, 36219, 36973]
936	フランスギク (帰化)	<i>Leucanthemum vulgare</i>	角部内(前河浦)[133119]
937	マルバダケブキ	<i>Ligularia dentata</i>	大富[31929, 32185], 大富(懸の森)[35545], 羽倉[31007, 32584, 34236]
938	メタカラコウ	<i>Ligularia stenocephala</i>	(鳩原)[38264], 字名不詳[36187]
939	フクオウソウ	<i>Nabalus acerifolius</i>	川房[34393, 36204], (鳩原)[30461], 羽倉[35712]
940	オオニガナ	<i>Nabalus tanakae</i>	小屋木[35290]
941	サワギク	<i>Nemosencio nikoensis</i>	大富[34210, 35573]
942	オオカニコウモリ	<i>Parasenecio nikomontanus</i>	大富(懸の森)[30676], 金谷[30443, 34385], 字名不詳[36184, 36185]
943	ナガバノコウヤボウキ	<i>Pertya glabrescens</i>	金谷[31880]
944	オヤリハグマ	<i>Pertya triloba</i>	大富(懸の森)[33093, 36643], 小高[34307], 小屋木[34372], 字名不詳[36207]
945	フキ	<i>Petasites japonicus</i>	浦尻[95485, 132435], 塚原[132131]
946	コウゾリナ	<i>Picris hieracioides</i> subsp. <i>japonica</i>	浦尻[131984, 132000, 132023], 角部内(前河浦)[133223], 村上(前河浦)[133227]

第2章 小高の植物

No.	科, 和名	学名	生育地 [FKSE標本番号]
947	ハハコグサ	<i>Pseudognaphalium affine</i>	浦尻[33672, 132103], 蛭沢[132051], 塚原[132152], 角部内[132182, 132200], 角部内(前河浦)[133151], 村上[132109, 132193]
948	セイトカハハコグサ (帰化)	<i>Pseudognaphalium luteoalbum</i>	浦尻[132434, 132621], 塚原[37698], 角部内[132187, 132195, 132408, 132602], 村上[132112, 132162, 132168, 132281, 132587]
949	ヤマニガナ	<i>Pterocypsela elata</i>	金谷[33087], 羽倉[36994]
950	アラゲハンゴンソウ (帰化)	<i>Rudbeckia hirta</i> var. <i>pulcherrima</i>	角部内(前河浦) [133288], 村上[33156]
951	アサマヒゴタイ	<i>Saussurea nipponica</i> subsp. <i>savatieri</i>	大富[30640], 金谷[30475, 38292], 金谷と大富の間[33090], 飯崎(金房小学校) [35624, 36875], 字名不詳[36918]
952	ノボロギク (帰化)	<i>Senecio vulgaris</i>	浦尻[132441], 塚原[37711, 132151], 村上[132141, 132171, 132340, 132357], 字名不詳[36209]
953	タムラソウ	<i>Serratula coronata</i> subsp. <i>insularis</i>	角部内[31901], 羽倉[33103]
954	コメナモミ	<i>Sigesbeckia glabrescens</i>	飯崎(金房小学校) [34333]
955	メナモミ	<i>Sigesbeckia pubescens</i>	大富[35178], 川房[32297, 35922]
956	セイトカアワダチソウ (帰化)	<i>Solidago altissima</i>	(小高川) [35320, 35321, 35322], 浦尻[131997, 132614], 塚原[132625], 角部内[132605], 角部内(前河浦) [133335], 村上[132628, 132629]
957	オオアワダチソウ (帰化)	<i>Solidago gigantea</i> subsp. <i>serotina</i>	小高(小高川) [33345], 飯崎(金房小学校) [35607], 字名不詳[37093]
958	アキノキリンソウ	<i>Solidago virgaurea</i> subsp. <i>asiatica</i>	金谷[32838], 飯崎(金房小学校) [35609, 35618]
959	オニノゲシ (帰化)	<i>Sonchus asper</i>	塚原[132155], 角部内[132185], 角部内(前河浦) [133322], 村上[132110, 132145, 132279, 134081]
960	ハチジョウナ	<i>Sonchus brachyotus</i>	角部内[36152, 36153, 132387, 132517]
961	ノゲシ	<i>Sonchus oleraceus</i>	浦尻[132093, 132442], 塚原[132153], 角部内[132186, 132196, 132407], 角部内(前河浦) [133156], 村上[132068, 132143, 132144, 132149, 132208]
962	ヒロハホウキギク (帰化)	<i>Symphotrichum subulatum</i> var. <i>squamatum</i>	浦尻[131996, 132556], 角部内[132516, 132606], 角部内(前河浦) [133334], 村上[132044, 132575, 132583, 132595, 132600]
963	ホウキギク (帰化)	<i>Symphotrichum subulatum</i> var. <i>subulatum</i>	塚原[30789, 30948]
964	ヤブレガサ	<i>Syneilesis palmata</i>	字名不詳[36205]
965	セイヨウタンポポ (帰化)	<i>Taraxacum officinale</i>	浦尻[131980], 塚原[132158], 角部内[132180, 132189], 角部内(前河浦) [133153], 村上[132062, 132148, 132161]
966	エゾタンポポ	<i>Taraxacum venustum</i>	羽倉[35424, 36251]
967	サワオグルマ	<i>Tephrosia pierotii</i>	(鳩原) [36214], 字名不詳[37056]
968	イガオナモミ (帰化)	<i>Xanthium orientale</i> subsp. <i>italicum</i>	塚原[132566]
969	オナモミ	<i>Xanthium strumarium</i> subsp. <i>sibiricum</i>	小高(小高川) [33232, 33893]
970	アカオニタビラコ	<i>Youngia japonica</i> subsp. <i>elstonii</i>	塚原[132154], 角部内(前河浦) [133113], 飯崎[35986], 村上[132147], 村上(村上城跡) [134090]
<b>ガマズミ科 Viburnaceae</b>			
971	ニワトコ	<i>Sambucus racemosa</i> subsp. <i>sieboldiana</i>	大富[35947]
972	ガマズミ	<i>Viburnum dilatatum</i>	大富(懸の森) [31844]
973	オトコヨウヅメ	<i>Viburnum phlebotrichum</i>	金谷[32198, 35943, 36402], 字名不詳[35522]
974	ヤブデマリ	<i>Viburnum plicatum</i> var. <i>tomentosum</i>	大富[35294, 35295], 羽倉[36403, 36415, 36532]
975	ミヤマガマズミ	<i>Viburnum wrightii</i>	金谷[31918]
<b>スイカズラ科 Caprifoliaceae</b>			
976	コツクバネウツギ	<i>Abelia serrata</i>	金谷[32365]



No.	科, 和名	学名	生育地 [FKSE標本番号]
977	ツクバネウツギ	<i>Abelia spathulata</i> var. <i>spathulata</i>	女場[31820], 金谷[31903, 32197], 金谷 (八丈石山) [31086]
978	スイカズラ	<i>Lonicera japonica</i>	浦尻[132088], 大富[33614], 田町[36579], 角部内 (前河浦) [133185], 村上[36578, 132273]
979	オミナエシ	<i>Patrinia scabiosifolia</i>	片草[32281], 金谷[30881], 川房[33108], 小屋木[36492]
980	オトコエシ	<i>Patrinia villosa</i>	大富[30684, 34528], 金谷[34228]
981	マツムシソウ	<i>Scabiosa japonica</i>	小高[31033], 角部内[34073], 飯崎[36220]
982	ツルカノコソウ	<i>Valeriana flaccidissima</i>	金谷[32287, 33111], (鳩原) [34237], 飯崎[33909]
トベラ科 Pittosporaceae			
983	トベラ	<i>Pittosporum tobira</i>	浦尻[132099], 村上[132272]
ウコギ科 Araliaceae			
984	ウド	<i>Aralia cordata</i>	村上[96398]
985	ヤマウコギ	<i>Eleutherococcus spinosus</i>	塚原[30508], 羽倉[32267, 34047, 36975]
986	ヤツデ	<i>Fatsia japonica</i>	浦尻[39059]
987	タカノツメ	<i>Gamblea innovans</i>	川房[34628]
988	キヅタ	<i>Hedera rhombea</i>	浦尻[86162]
989	オオオドメ	<i>Hydrocotyle ramiflora</i>	井田川[96346], 大富[30455], (鳩原) [35481, 37368], 水谷[31132], 村上[33155]
990	トチバニンジン	<i>Panax japonicus</i>	字名不詳[32260, 33864, 36914]
セリ科 Apiaceae			
991	ノダケ	<i>Angelica decursiva</i>	飯崎 (金房小学校) [34329]
992	シラネセンキュウ	<i>Angelica polymorpha</i>	大富[30887], 金谷[34386], 字名不詳[33353]
993	シシウド	<i>Angelica pubescens</i>	大富[22763, 22764, 22765, 22766]
994	ハマゼリ	<i>Cnidium japonicum</i>	塚原[132456]
995	ハマボウフウ	<i>Glehnia littoralis</i>	村上[32398, 33123, 132246, 132345]
996	イブキボウフウ	<i>Libanotis ugoensis</i> var. <i>japonica</i>	片草[33258]
997	セリ	<i>Oenanthe javanica</i>	浦尻[131974, 132416], 塚原[30787, 32853], 角部内[132081], 角部内 (前河浦) [133306, 133379]
998	ヤブニンジン	<i>Osmorhiza aristata</i>	大富[32289, 33139], 羽倉[36960]
999	ヤマゼリ	<i>Ostericum sieboldii</i>	大富[31545, 31546], 川房[31789, 32480, 32481]
1000	ウマノミツバ	<i>Sanicula chinensis</i>	大富[30480, 32482, 35493, 35955], 川房[35319], 羽倉[35410], 字名不詳[36883]
1001	ムカゴニンジン	<i>Sium ninsi</i>	小高[33351]
1002	カノツメソウ	<i>Spuriopimpinella calycina</i>	大富[34116], 川房[31528, 32275, 36654], (鳩原) [39508], 羽倉[35691], 字名不詳[36473, 37165]
1003	ヤブジラミ	<i>Torilis japonica</i>	(小高川) [30621], 大富[35138], 川房[31527], 川原田 (小高川) [35586], 角部内 (前河浦) 133237, 133281, 133448], 村上[132059]
1004	オヤブジラミ	<i>Torilis scabra</i>	角部内 (前河浦) [133116, 133173]

## 【引用文献】

- 五百川裕 (2016) ブナ科, 大橋広好・門田裕一・木原浩・邑田仁・米倉浩司(編), 改訂新版日本の野生植物 3 バラ科~センダン科: 89-99. 平凡社, 東京.
- 上野雄規 (2010) 東北地方を北限とする植物の密集地. 分類, 10: 9-13.
- 薄葉満・菅野修三・湯澤陽一 (2005) 種子植物目録, 原町市教育委員会・文化財課市史編纂室(編), 原町市史 第8巻 特別編 I 自然資料: 12-41. 原町市, 原町.
- 海老原淳 (2016-2017) 日本産シダ植物標準図鑑 I・II: 405・507. 学研プラス, 東京.
- 「角川日本地名大辞典」編纂委員会 (1981): 1438. 福島県角川書店, 東京.
- 大橋広好 (1987) 東北地方の植物区系について. 植物研究雑誌, 62: 119-126.
- 大橋広好 (2016) ムクロジ科, 大橋広好・門田裕一・木原浩・邑田仁・米倉浩司(編), 改訂新版日本の野生植物 3 バラ科~センダン科: 285-299. 平凡社, 東京.
- 大橋広好 (2017) ガマズミ科, 大橋広好・門田裕一・木原浩・邑田仁・米倉浩司(編), 改訂新版日本の野生植物 5: 402-412. 平凡社, 東京.
- 樫村利道 (1987) 福島県の植生, 福島県植物誌編さん委員会(編), 福島県植物誌: 27-63. 福島県植物誌編さん委員会, 福島県.

## 第2章 小高の植物

- 門田裕一 (2016a) フウロソウ科, 大橋広好・門田裕一・木原浩・邑田仁・米倉浩司(編), 改訂新版日本の野生植物 3 バラ科～センダン科: 248-253. 平凡社, 東京.
- 門田裕一 (2016b) スミレ科, 大橋広好・門田裕一・木原浩・邑田仁・米倉浩司(編), 改訂新版日本の野生植物 3 バラ科～センダン科: 209-227. 平凡社, 東京.
- 門田裕一・瀬戸口浩彰・副島顕子・東馬哲雄・中田政司・森田竜義・米倉浩司 (2017) キク科, 大橋広好・門田裕一・木原浩・邑田仁・米倉浩司(編), 改訂新版日本の野生植物 5 ヒルガオ科～スイカズラ科: 198-369. 平凡社, 東京.
- 刈谷寿 (2004) 植物目録, 只見町文化財調査報告書第11集 会津只見の植物: 91-142. 只見町教育委員会, 只見.
- 環境庁自然保護局 (1998) 第5回自然環境保全基礎調査 海辺調査 データ編.  
<https://www.biodic.go.jp/reports/umibe/umibedata1.pdf> (2022年12月17日確認)
- 吉良龍夫 (1948) 温量指数による垂直的気候のわかちかたについて 日本の高冷地の合理的利用のため. 寒地農学, **2** (2): 143-173.
- 吉良龍夫 (1949) 日本の森林帯. (42pp.) 日本林業技術協会, 東京.
- Kume, A., C. Tanaka, S. Matsumoto and Y. Ino. 1998. Physiological tolerance of *Camellia rusticana* leaves to heavy snowfall environments: The effects of prolonged snow cover on evergreen leaves. *Ecological Research* **13**: 117-124.
- Kume, A. and Y. Ino. 2001. Why is *Aucuba japonica* smaller in heavy snowfall areas? A growth simulation of evergreen broad-leaved shrubs based on shoot allometry, critical shoot sizes for flowering and photosynthetic production. *Journal of Plant Research* **114**: 67-74.
- 黒沢高秀 (2014) 東日本大震災前後の福島県の海岸の植生と植物相の変化および植生や植物多様性の保全の状況. 植生情報, (18): 70-80.
- 黒沢高秀・根本秀一 (2022) 田口亮男資料に基づく1901～1910年の福島県における海岸植物の種多様性の状況. 福島大学地域創造, **33**(2): 91-104.
- 黒沢高秀・根本秀一・葛西英明・湯澤陽一・薄葉満・菅野修三・伊賀和子・渡部秀哉・首藤光太郎 (2015a) 相馬市維管束植物目録, 相馬市史編さん委員会・相馬市教育委員会生涯学習部生涯学習課市史編さん室(編), 相馬市史 第8巻 特別編 I 自然 別冊資料集 動植物目録: 24-118. 福島県相馬市, 相馬.
- 黒沢高秀・薄葉満・湯澤陽一 (2015b) 相馬市の植物の保全, 相馬市史編さん委員会・相馬市教育委員会生涯学習部生涯学習課市史編さん室(編), 相馬市史 第8巻 特別編 I 自然: 441-456. 福島県相馬市, 相馬.
- 黒沢高秀・根本秀一・薄葉満・渡部秀哉・山下由美・菅野修三・首藤光太郎・福島県レッドリスト見直し植物調査(維管束植物担当)調査員 (2018) ふくしまレッドリスト (2017年版) 植物(シダ植物, 種子植物)の作成と掲載植物の現状. 福島大学地域創造, **30** (1): 155-180.
- 小坪遊「震災前」語り継ぐ植物標本 活用望む愛好家ら. 朝日新聞. 2015年2月22日配信, 朝日新聞デジタル,  
<http://www.asahi.com/articles/ASH2G66C5H2GUGTB00R.html> (2016年1月13日閲覧).
- 小林勝・鈴木貞次郎 (1956) 福島県植物誌 其五 双子葉植物-合弁花類, 福島大学学芸学部(謄写版冊子).
- 斎藤慧 (2001) 植物, 西会津町史刊行委員会(編), 西会津町史別巻1 自然: 147-254. 西会津町史刊行委員会, 西会津.
- 酒井昭 (1977) 植物の積雪に対する適応. 低温科学 生物篇, **34**: 47-76.
- 櫻井信夫・黒沢高秀 (2022-2023) 東日本大震災前の帰還困難区域を含む市町村または地区(南相馬市小高区, 飯館村, 葛尾村, 浪江町, 双葉町, 大熊町, 富岡町)および福島県海岸部における植物や景観等の状況 (1-2). 福島大学地域創造, **34** (1): 99-107, **34** (2): 121-133.
- 櫻井信夫・根本秀一・黒沢高秀 (2013) 東日本大震災前の福島県(および隣接する宮城県亘理町と茨城県北茨城市)の海岸およびその周辺部の維管束植物の分布. 福島大学地域創造, **25** (1): 137-192.
- 鈴木昌友 (1970) 茨木の植物. 茨木新聞社, 水戸.
- 相馬航輔・藤本恵美・山ノ内崇志・黒沢高秀 (2023) 福島県を北限・太平洋側北限・南限とする維管束植物の文献情報に基づく現状. 福島大学地域創造, **34** (2): 155-174.
- Suzuki, S (1961) Ecology of the Bambusoideae genera *Sasa* and *Sasamorpha* in the Kanto and Tohoku districts of Japan, with special reference to their geographical distribution. *Ecological Review* **15**: 131-147.
- 鈴木貞雄 (1978) 日本タケ科植物総目録: 384. 学習研究社, 東京.
- 鈴木貞雄 (1987) 福島県の植物区系, 福島県植物誌編さん委員会(編), 福島県植物誌: 65-82. 福島県植物誌編さん委員会, いわき.
- 鈴木まほろ (2016) 津波後の湿地によみがえった花, 日本生態学会東北地区会(編), 生態学が語る東日本大震災 自然界に何が起きたのか: 138-143. 文一総合出版, 東京.
- Suzuki, M (2016) Flora of freshwater wetlands in the tsunami-affected zone of the Tohoku Region. In Urabe, J. and T. Nakashizuka (eds.): *Ecological Impacts of Tsunamis on Coastal Ecosystems. Lessons from the Great East Japan Earthquake. Ecological Research Monographs*: 361-382. Springer Japan, Tokyo.
- 高橋啓二 (1960) 植物分布と積雪. 森林立地, **2**: 19-24.
- 根本秀一・黒沢高秀 (2014) 福島第一原子力発電所事故による帰還困難区域, 居住制限区域, 避難指示解除準備区域, および旧緊急時避難準備区域を含む市町村(福島県川俣町, 飯館村, 南相馬市, 浪江町, 葛尾村, 田村市, 川内村, 双葉町, 大熊町, 富岡町, 檜葉町, 広野町)の文献に基づく野生維管束植物の情報. 福島大学地域創造, **25** (2): 89-174.
- 野崎玲児・奥富清 (1990) 東日本における中間温帯性自然林の地理的分布とその森林帯的位置づけ. 日本生態学会誌, **40**: 57-69.
- 能城修一 (1984) 巻機山におけるミヤマナラとミズナラの変異. 植物地理・分類研究, **32**: 116-126.
- 能城修一 (2017) モクセイ科, 大橋広好・門田裕一・木原浩・邑田仁・米倉浩司(編), 改訂新版日本の野生植物 5: 59-66. 平凡社, 東京.
- 福島県植物誌編さん委員会(編) (1987) 福島県植物誌: 481. 福島県植物誌編さん委員会, いわき.
- 福島県生活環境部環境政策課(編) (2002) レッドデータブックふくしま I 福島県の絶滅のおそれのある野生生物(植物・昆虫類・鳥類): 417. 福島県生活環境部環境政策課, 福島.
- 福島地方気象台(編) (1974) 福島県の気候: 356. 日本気象協会福島支部, 福島.

- 福島地方気象台(編) (1995) 福島の気候百年誌 : 217. 福島地方気象台, 福島.
- 古原洋・万小春・赤井賢成・汪光熙 (2011) 雑草モノグラフ7. ミズアオイ (*Monochoria korsakowii* Regel et Maack). 雑草研究, **56** : 166-181.
- Maekawa, F (1974) Origin and characteristics of Japan' s flora. In Numata, M. (ed.), The Flora and Vegetation of Japan, pp.33-86. Kodansha, Tokyo.
- 宮脇昭・奥田重俊・藤原陸夫(編) (1994) 改訂新版日本植生便覧 : 910. 至文堂, 東京.
- 山崎敬 (1983) 日本列島の植物分布, 山崎敬(編), 現代生物学大系第7巻 a1 高等植物A **1** : 119-156. 中山書店, 東京.
- 山本明・湯澤陽一・山田恒人・堀富男 (1997) 阿武隈山地のシダ植物. フロラ福島, (15) : 33-54.
- 湯澤陽一 (2005) シダ植物目録, 原町市教育委員会・文化財課市史編纂室(編), 原町市史 第8巻 特別編 I 自然 資料 : 10-12. 原町市, 原町.
- 湯澤陽一 (2014) いわき植物誌 : 608. 歴史春秋出版, 会津若松.
- 吉岡邦二 (1953) 東北地方森林の群落学的研究 第3報 モミ林北限地域の安定相と森林帯. 植物生態学会報, **3** : 38-46.
- 吉岡邦二 (1954a) 東北地方森林の群落学的研究 (第4報) スダシイ北限地帯の森林. 植物生態学会報, **3** : 219-229.
- 吉岡邦二 (1954b) 福島縣森林區の區分. 東北研究, **4** (6) : 11-16.
- 吉岡邦二 (1956) 東北地方森林群落の研究 第5報 カシ林北限地帯の森林群落. 福島大学学芸学部理科報告, (5) : 13-23.
- 米倉浩司 (2015) クスノキ科, 大橋広好・門田裕一・木原浩・邑田仁・米倉浩司(編), 改訂新版日本の野生植物1 ソテツ科～カヤツリグサ科 : 78-88. 平凡社, 東京.
- 米倉浩司 (2017) タデ科, 大橋広好・門田裕一・木原浩・邑田仁・米倉浩司(編), 改訂新版日本の野生植物4 アオイ科～キョウチクトウ科 : 84-104. 平凡社, 東京.
- 「浜通り 植物集め半世紀 標本1万点電子資料化 福大研究室に託す 復旧工事の事前調査に活用」福島民報. 2015年4月22日付, 朝刊.