

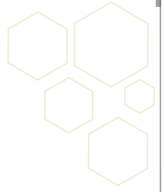


“Plantemos nativas”

18 especies del bosque andino-patagónico para tu jardín



www.parquenacionallanin.gov.ar



Presentación

Las plantas nativas durante miles de años evolucionaron junto con los demás organismos, como las aves y los insectos, sosteniendo así una maravillosa trama de vida en el bosque andino patagónico, siendo sustento, refugio y alimento de los seres vivos que allí habitan. Plantando especies nativas en nuestros jardines, estamos formando parte y colaborando con esta red de vida.

Aquí encontrarás en formato de ficha digital una selección de 18 especies del bosque andino patagónico, que te brindarán información útil para decidir cuáles son las mejores para plantar en tu jardín y cómo cuidarlas.

Lista de las especies

- | | | |
|-----------------|------------|-----------------|
| 1.Ciprés | 7.Pañil | 13.Maqui |
| 2.Notro | 8.Chilco | 14.Radal |
| 3.Laura | 9.Chinchin | 15.Taique |
| 4.Siete camisas | 10.Pewen | 16.Chacay |
| 5.Arrayán | 11.Maitén | 17.Roble pellín |
| 6.Calafate | 12.Michay | 18.Raulí |

¿Por qué es importante plantar especies nativas?

Ellas participan del viaje del polen, los insectos y las aves visitan las flores buscando su alimento, así transportan pegados a su cuerpo los granitos de polen que contribuirán a la reproducción de las plantas.

Las flores de estas plantas son alimento para el picaflor rubí (*Sephanoides sephanioides*), que es la especie más austral de la familia de los colibríes y es la única que habita fuera de las regiones tropicales. Vive en los fríos bosques andino-patagónicos, siendo el ave polinizadora del bosque más eficaz.



También son refugio de la vaquita de san José (*Sicloneda sanguínea*), que es un insecto autóctono pequeño con alas duras de color rojizo brillante. Es uno de los destructores de pulgones más eficaz, ya que su dieta diaria exige una gran cantidad de ellos.

Las plantas nativas se enferman menos porque tienen sus controladores biológicos en el mismo contexto natural. Están adaptadas al clima del lugar con estrategias como espinas o raíces profundas para resistir días de sequía o a lugares húmedos como por ejemplo vivir cerca de un arroyo.

No necesitan fertilizantes, ni riego excesivo. Generan un manejo sustentable, dado que producen ahorro de agua y energía. En general no requieren cuidados especiales, siendo de bajo mantenimiento.

Además de contribuir con la biodiversidad del entorno despiertan nuestros sentidos ... los aromas de algunas plantas del bosque andino patagónico no pasan desapercibidos.

También son valoradas por diferentes motivos que nos conectan emocionalmente con el entorno en que vivimos. De esta manera estamos recuperando las tradiciones del lugar, la historia, nuestra cultura.

Muchas de ellas tienen virtudes medicinales, comestibles, se usan para hacer infusiones, para teñir o para curar heridas. Esos usos se fueron perdiendo con el tiempo, plantar especies del lugar en nuestros jardines nos ayuda a recuperar esa práctica que se fue transmitiendo en las familias, como la receta de la abuela.

Recomendaciones antes de plantar

Antes de elegir qué plantar es necesario saber el tipo de ambiente en que vivimos.

¿Cómo saberlo?

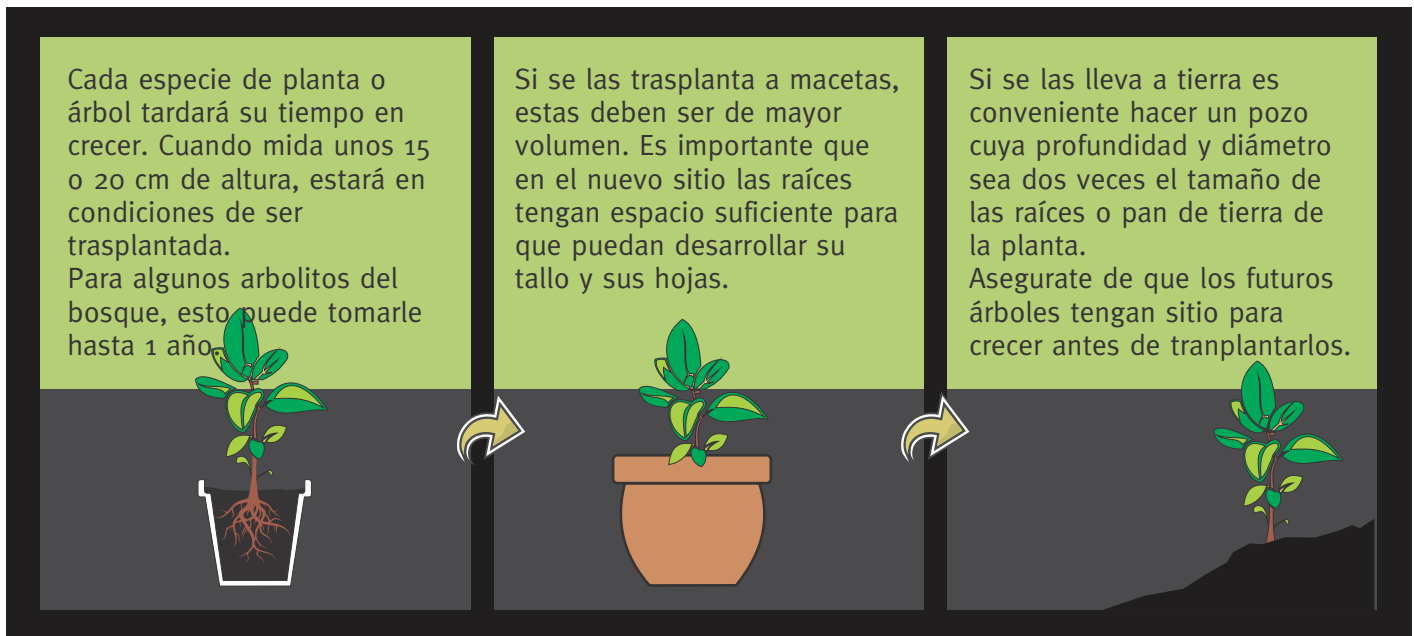
Tenemos que tener en cuenta:

- Exposición solar, cantidad de horas de luz disponible y la necesaria.
- Tipo de suelo. Arenoso, rocoso, arcilloso, o tierra negra.
- Humedad del ambiente.
- Presencia de otras plantas, que pueden competir.

¿Cómo plantar la especie nativa elegida y que cuidados darle?

Otoño e invierno es la época adecuada para “trasplantar”, cualquiera sea su especie y/o tamaño se las puede pasar a canteros en la tierra o a macetas. En invierno las plantas bajan su actividad y transplantarlas en este momento les genera menos estrés que hacerlo cuando está muy activa (primavera verano).

El trasplante debemos realizarlo con mucho cuidado ya que las raíces son una parte muy delicada de la planta.



En todos los casos ayuda al crecimiento de las plantas que la tierra esté enriquecida con hojarasca, turba, compost, etc.

La tierra se debe regar inmediatamente después del trasplante, y regarse los días siguientes.

Es importante saber que la humedad en la tierra hace que el crecimiento de las plantas no se detenga, pero ante un excesivo riego las raíces pueden pudrirse.



18

especies
del bosque
andino-patagónico
para tu jardín



Campaña “Plantemos Nativas”

Fichas coleccionables digitales de especies nativas del Parque Nacional Lanín

Nombre común: las especies tienen uno o más nombres comunes o vulgares, con los que son conocidas y nombradas por la gente en el día a día. Varían según las regiones y sus culturas.

Nombre científico: es el que distingue a cada especie. Es único y de carácter universal.

0

FICHAS COLECCIONABLES “PLANTEMOS NATIVAS”



Nombre común

(Nombre científico)

Recomendaciones

Aquí encontrarás sugerencias de cómo ubicar el ejemplar elegido. Por ejemplo: sólo, en grupos, en cercos o en veredas.

Tipo de suelo

Hace referencia a las características del suelo donde crece determinada especie en su ambiente natural. Por eso, es importante conocer nuestro jardín para decidir qué plantar. Es aconsejable **siempre agregar compost**.

Flores y frutos

Este ítem nos informa acerca de la variedad de flores y frutos según la especie (colores, formas, cantidad, perfume, época).

Curiosidad

¡Sorpresa! ;)

Requerimientos

Se refieren a la exposición al sol y el riego.

Altura

Es fundamental saber la altura que tendrá el ejemplar cuando crezca, para diseñar el espacio en el jardín.

Reproducción

Apunta a la forma en que se reproduce (semillas o estacas).

Follaje

Nos cuenta acerca del tamaño, color y forma de las hojas, así como también su permanencia en el árbol o arbusto.

Forma de vida

Forma de vida: las plantas pueden ser: hierbas, arbustos, o árboles.

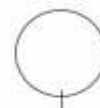
DIBUJO DE SILUETAS DE ÁRBOLES: conocer las siluetas de los árboles nos ayuda a saber qué forma tendrán de adultos.



ELIPSOIDAL



COLUMNAR



CIRCULAR



ESFEROIDAL



CONICA



1

FICHAS COLECCIONABLES “PLANTEMOS NATIVAS”



Ciprés de la Cordillera

(Austrocedrus chilensis)



Árbol



☀ Requerimientos

Ubicar en lugares con mucho sol. Soporta bajas temperaturas. Riego moderado.

📖 Recomendaciones

Plantar en jardines donde no haya otros árboles de gran porte. Se puede plantar aislado o en grupos.

📏 . Altura

Hasta 25 metros



Follaje .

Tiene copa cónica. Sus hojas son perennes, extremadamente pequeñas, parecen escamas.

Copa
CONICA

. Tipo de suelo

Arenoso, rocoso.

. Reproducción

Semilla.

? Curiosidad

Sus potentes y extensas raíces le brindan sostén ante vientos y crecidas de arroyos.



Notro

(*Embothrium coccineum*)



Requerimientos

Ubicar en ambientes abiertos, con buena luz. Riego moderado.

Recomendaciones

Se puede plantar aislado o en grupo, en veredas, o para cercos.

. Altura

Hasta 15 metros.

. Tipo de suelo

Terrenos abiertos, arenosos y húmedos.

. Reproducción

Semilla.

. Flores y frutos

Tiene flores de color rojo intenso en primavera y principios de verano. Su fruto es seco, leñoso, de color café rojizo.

. Tronco

Es muy ramificado desde su base, algunas veces es recto.

Follaje .

Tiene forma elipsoidal, sus ramas son flexibles y delgadas. Mantiene su follaje durante todo el año, aunque a veces pierde algunas de sus hojas.



ELIPSOIDAL



Árbol o arbusto





Laura

(*Schinus patagonicus*)



Arbusto



Requerimientos

Ubicar en ambientes con mucho sol (laderas de exposición norte). Riego moderado.

Recomendaciones

Plantarlo aislado o en grupos.

Altura

1 a 3 metros.

Tipo de suelo

Con pocos nutrientes, arenoso.

Reproducción

Semilla.

Follaje y tronco

Tiene un follaje persistente. Sus hojas son perennes, gruesas de color verde oscuro. Su tronco es muy ramificado desde su base, tiene forma irregular.

Flores y frutos.

Sus flores son diminutas, de color blanco amarillento, florecen en pequeños racimos. Sus frutos son similares a una baya, morados a negruzcos.

Curiosidad

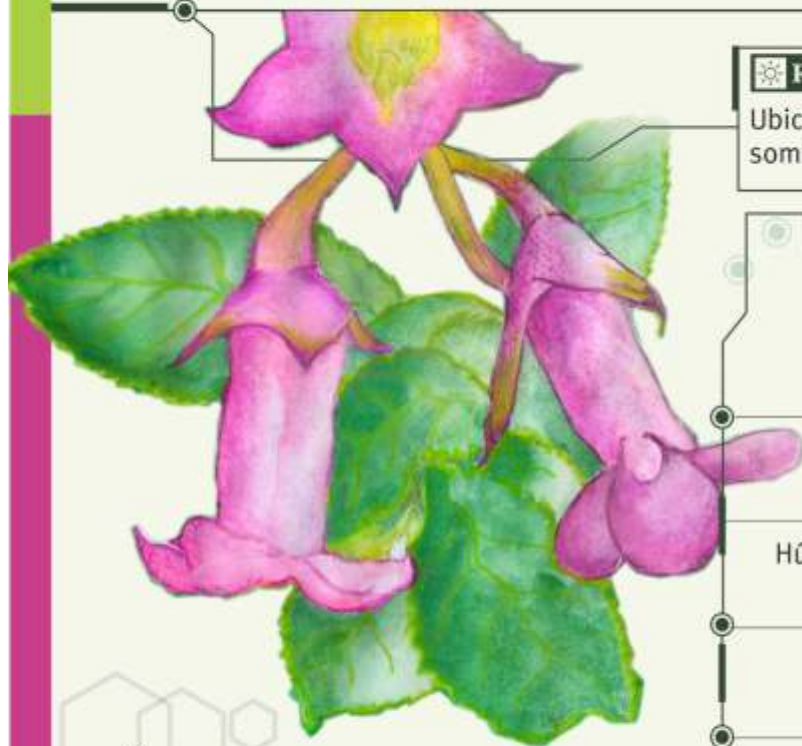
En invierno, la acumulación de nieve aplasta sus ramas al punto de alcanzar el suelo.





Siete camisas

(*Escallonia rubra*)



☀️ Requerimientos

Ubicar tanto al sol como a la sombra. Riego moderado.

👉 Recomendaciones

Se puede plantar aislado, en canteros, en grupos o en cercos.

. Altura

2 a 5 metros.

. Tipo de suelo

Húmedos, con buen drenaje.

. Reproducción

Semillas o estacas.

. Follaje y tronco

Sus hojas son perennes, coriáceas con bordes aserrados. Es un arbusto recto o a veces rastrero.

Flores y frutos .

Sus flores son rosadas con forma de campanita tubular, florece en primavera y verano. Su fruto es una cápsula pequeña con numerosas semillas.

? Curiosidad

El picaflor rubí es uno de los polinizadores que más visita esta planta.



Arbusto





Arrayán

(*Luma apiculata*)



Árbol o arbusto



Requerimientos

Ubicar a la sombra. Riego abundante.

Recomendaciones

Se puede plantar de forma aislada o en grupos, también en cercos.

. Altura

12 a 15 metros.

. Tipo de suelo

Muy húmedo y con nutrientes.

. Reproducción

Semillas o estacas.

. Follaje y tronco

Follaje perenne, con hojas pequeñas verde oscuro. Su tronco es ramificado desde la base, su corteza es color canela, lisa y con manchas blancas.

Flores y frutos.

Tiene flores muy llamativas de color blanco, salen en grupos de 3 a 5, florece en verano. Su fruto es una baya de 1 cm, es carnoso de color negro violáceo, es comestible.

? Curiosidad

En el área de Chachín y Pucará podemos encontrar bosques de arrayán.





Calafate

(*Berberis microphylla*)



Requerimientos

Ubicar en lugares con sol o media sombra. Riego moderado.

Recomendaciones

Se puede plantar en canteros o en cercos. De forma aislada, en grupos o en macizos.

. Altura

Hasta 3 metros.

. Tipo de suelo

Crece en suelos secos o húmedos.

. Reproducción

Semillas y estacas.

. Follaje y tronco

Tiene follaje perenne. Sus hojas son oscuras, se encuentran agrupadas y cada grupo tiene 3 espinas de color amarillento. Su tronco es ramificado.

Flores y frutos.

Sus flores son solitarias de color amarillo, florecen en primavera. El fruto es una pequeña baya de color azul oscuro, es comestible.

? Curiosidad

Puede acompañar otras especies, ya que su raíz no es profunda por lo que no genera competencia.

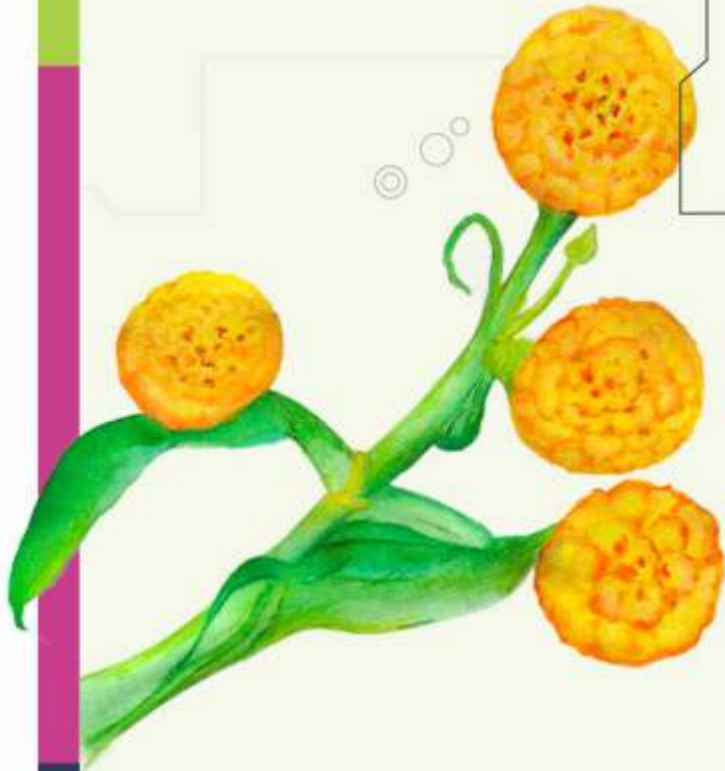
Arbusto





Pañil

(*Buddleja globosa*)



☀️ Requerimientos

Se puede ubicar tanto al sol como a la sombra. Tolera el viento.

👉 Recomendaciones

Plantar aislado o en grupos.

. Altura

2 a 4 metros.

. Tipo de suelo

Húmedos, ricos en materia orgánica, o también arenosos.

. Reproducción

Semillas y estacas.

. Flores

Sus flores son de color amarillo, agrupadas en cabezas globosas.



Follaje y tronco.

Hojas caducas, miden entre 5 a 20 cm, son alargadas de color verde oscuro en la cara superior y de color grisáceo en la parte inferior. Su tronco es muy ramificado desde la base.

? Curiosidad

El dulce aroma de sus flores atraen a diversos polinizadores como abejas y abejorros.



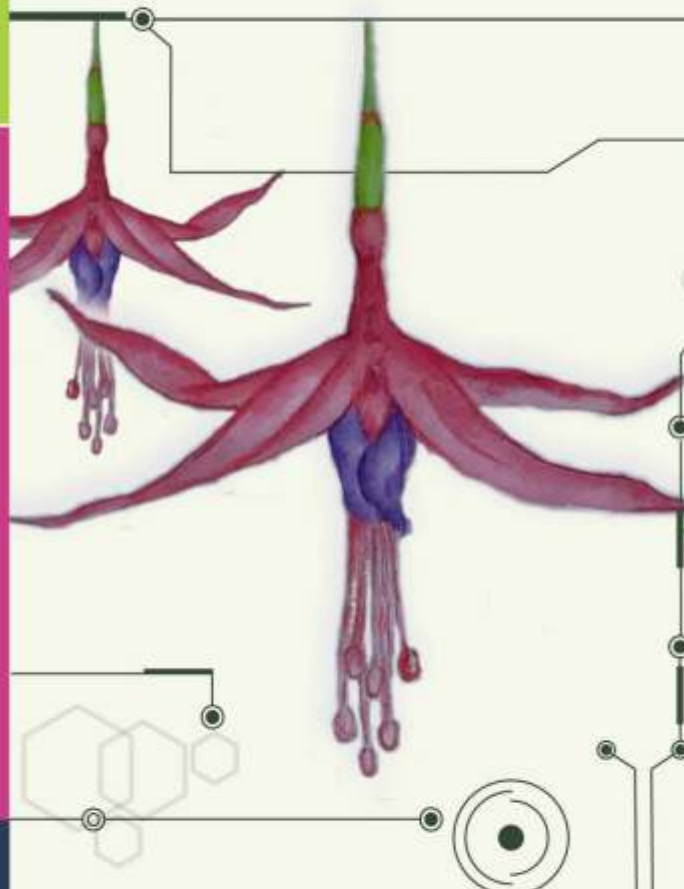
Arbusto





Chilco, Fucsia o Aljaba

(*Fuchsia magellanica*)



Requerimientos

Ubicar a la sombra.
Riego abundante.

Recomendaciones

Se puede plantar de forma aislada o en grupos, en canteros o en macetas grandes.

. Altura

Hasta 4 metros.

. Tipo de suelo

Húmedos a muy húmedos.
Con nutrientes.

. Reproducción

Semillas y estacas.

. Follaje y tronco

Sus hojas son caducas. El tronco es muy ramificado desde la base.

Flores y frutos .

Las flores son colgantes y solitarias, de color rojo y fucsia, con pétalos violetas. Florece desde fines de primavera hasta el otoño. El fruto es una baya alargada que contiene numerosas semillas.

? Curiosidad

Generalmente se la encuentra asociada a cursos de agua, por ello su nombre significa “el que nace cerca del agua”.



Arbusto



9

FICHAS COLECCIONABLES “PLANTEMOS NATIVAS”



Chin chin

(*Azara microphylla*)



Árbol o
arbusto



Requerimientos

Ubicar tanto al sol como a la sombra. Riego abundante.

Recomendaciones

Se puede plantar de forma aislada o en grupos, en canteros grandes.

. Altura

De 3 a 5 metros.

. Tipo de suelo

Húmedos y con nutrientes.

. Reproducción

Semillas.

. Follaje y tronco

Sus hojas son perennes, pequeñas, redondeadas y de color verde oscuro brillante. Su tronco es ramificado, en algunas ocasiones llega a transformarse en un árbol. No genera raíces invasivas.

Flores y frutos .

Sus flores son muy pequeñas de color amarillo, florece en primavera. Su fruto es una baya globosa rojo oscuro.

? Curiosidad

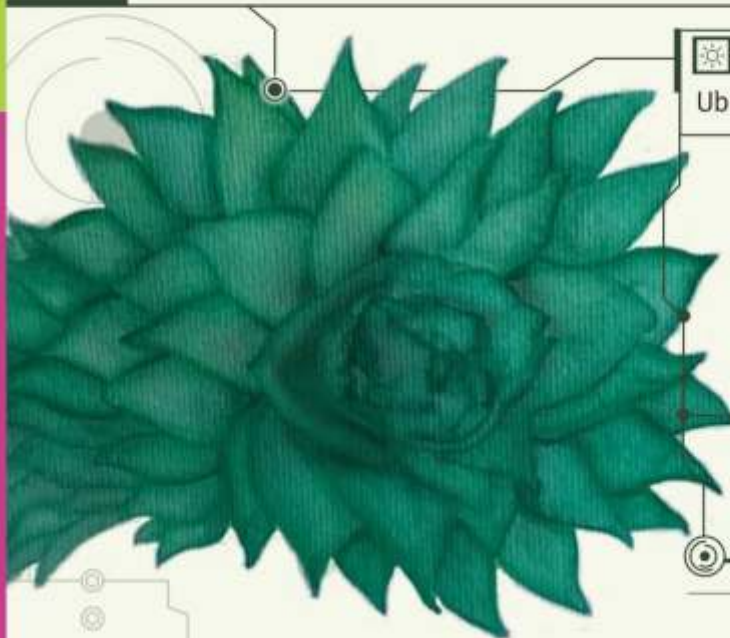
Cuando florece despiden un aroma a vainilla o chocolate muy característico.





Araucaria o Pewen

(*Araucaria araucana*)



Requerimientos

Ubicar al sol. Riego moderado.

Recomendaciones

Se sugiere plantar aislado de otras plantas grandes.

Altura

Hasta 30 metros.



como un edificio de 10 pisos

Tipo de suelo

Arenoso o rocoso.

Reproducción

Semillas: se las llama piñones, son grandes, de forma alargada, se encuentran en los conos femeninos.

Follaje y tronco

Cuando la planta es joven tiene forma piramidal, con el tiempo adopta una forma aparasolada, sus ramas son cilíndricas. Sus hojas son perennes, gruesas, terminan en punta. El tronco es recto y fuerte. Su corteza es gruesa y rugosa.

? Curiosidad

Podemos encontrar árboles femeninos de donde se desprenden las semillas y otros masculinos que contienen el polen. Es un árbol milenario, sagrado para el pueblo mapuche y un valor de conservación para el Parque Nacional Lanín.



Árbol



Cono femenino

Cono masculino



Maitén

(*Maytenus boaria*)



Árbol



Requerimientos

Ubicar en lugares no muy húmedos, con buena exposición solar.

Recomendaciones

Se puede plantar aislado o en grupos. Es un muy buen árbol para generar sombra.

. Altura

De 15 a 20 metros

. Tipo de suelo

Arenoso, rocoso.

. Reproducción

Semilla.

. Flores y frutos

Sus flores son de color verde pálido. Florece durante agosto y septiembre y fructifica al comienzo del verano.

Su fruto es una cápsula pequeña, rojo anaranjada, que contiene 2 semillas.

Follaje y tronco.

Tiene la copa globosa. Posee hojas perennes, alargadas, de color verde claro. Su tronco generalmente es recto.

? Curiosidad

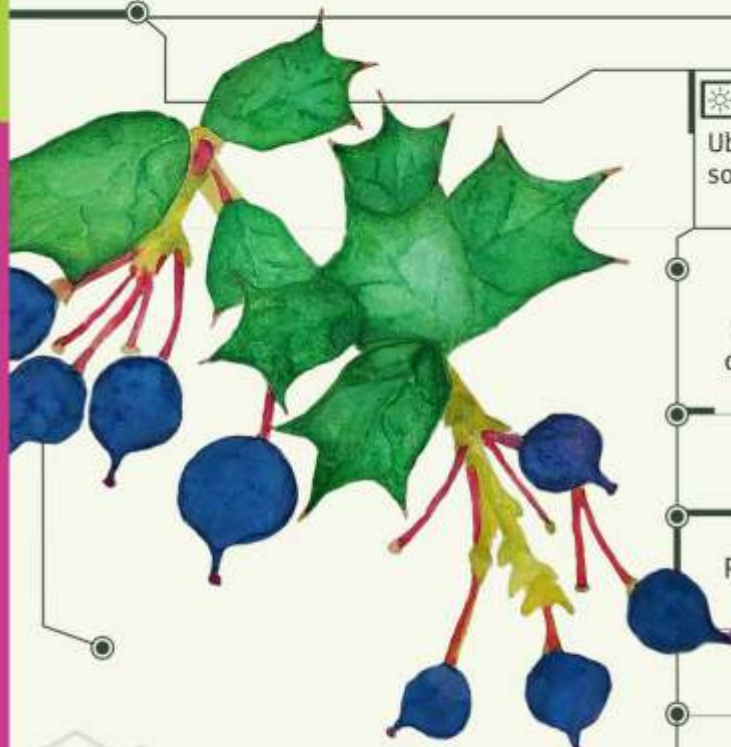
En el bosque es un árbol que sirve de sostén para una planta hemiparásita llamada quintral.





Michay

(*Berberis darwinii*)



Arbusto

☀ Requerimientos

Ubicar tanto al sol como a la sombra. Riego moderado.

📌 Recomendaciones

Se puede plantar en canteros, de forma aislada o en grupos

. Altura

De 1 a 2,5 metros.

. Tipo de suelo

Ricos en nutrientes, húmedos.

. Reproducción

Semillas y estacas.

. Flores y fruto

Sus flores son anaranjadas florecen en racimos, entre octubre y noviembre. Su fruto es una baya de color negro azulado comestible.



Follaje y tronco.

Su follaje es perenne, con espinas pequeñas. Su tronco es muy ramificado desde la base.

? Curiosidad

La raíz y la corteza del michay se usan para teñir de color amarillo.



Maqui

(*Aristotelia chilensis*)



Arbusto



☀️ Requerimientos

Ubicar tanto al sol como a la sombra. Riego moderado.

📖 Recomendaciones

Se puede plantar de forma aislada o en grupos.

• Altura

De 4 a 5 metros.

• Tipo de suelo

Húmedos y ricos en nutrientes.

• Reproducción

Semilla.

• Follaje y tronco

Sus hojas son perennes, de color verde brillante. Su tronco es ramificado, con ramas delgadas y flexibles.

🌸 Flores y fruto.

Sus flores son de color blanquecino amarillento y florecen en los meses de noviembre y diciembre. Fructifica a comienzos del verano. Sus frutos son bayas pequeñas de color negro azulado, son comestibles.

❓ Curiosidad

El fruto tiñe intensamente de color azulado, mientras que la corteza tiñe color amarillo.





Radal

(*Lomatia hirsuta*)



☀ Requerimientos

Ubicar al sol, soporta bajas temperaturas. Requiere de riego moderado.

👍 Recomendaciones

Se puede plantar aislado o en grupos. Es bueno para generar sombra.

. **Altura**
10 metros.

. **Tipo de suelo**
Arenoso o rocoso.

. **Reproducción**
Semilla.

. **Follaje y tronco**
Su copa es globosa. Sus hojas son perennes color verde oscuro, gruesas redondeadas y anchas. Su tronco es ramificado desde la base.

Flores y fruto.

Sus flores son pequeñas y blancas agrupadas en racimos. Su fruto es de color negro, contiene numerosas semillas aladas.

? **Curiosidad** Si se corta el árbol el tocón rebrota fácilmente.



Árbol o arbusto





Taique

(*Desfontainia spinosa*)



Arbusto



☀️ Requerimientos

Ubicar a la sombra. Necesita abundante agua.

🏠 Recomendaciones

Se puede plantar debajo de otras plantas más grandes que le sirven de protección en sectores húmedos.

. Altura
2 metros.

. Tipo de suelo
Fértil y con mucha humedad.

. Reproducción
Semilla.

. Follaje y tronco
Sus hojas son perennes, gruesas, de color verde oscuro brillante. Posee espinas muy filosas en el borde. Su tronco es ramificado desde la base.

Flores y fruto.

Sus llamativas flores son tubulares de color rojo con el extremo amarillo. Florece en verano. Su fruto es una baya globosa de color verde amarillento.

? Curiosidad Sus hojas pueden ser utilizadas para teñir de color amarillo.





Chacay

(*Discaria chacayé*)



☀ Requerimientos

Ubicar tanto al sol como a la sombra. Riego moderado.

🏠 Recomendaciones

Se puede plantar solo o en grupo, en canteros o cercos.

. Altura

3 a 5 metros.

. Tipo de suelo

Crece en suelos arenosos y rocosos, como así también con un poco de humedad.

. Reproducción

Semillas y estacas.

. Follaje y tronco

Sus hojas son caducas, pequeñas, de color verde brillante. Su tronco es ramificado desde la base y a lo largo de sus ramas tiene algunas espinas largas.

Flores y fruto.

Sus flores pueden disponerse en grupos o bien solitarias, son de color blanco, de forma tubular, florece de diciembre a enero. Sus frutos son de color marrón oscuro, contiene 3 semillas.

? Curiosidad

Debido a su abundante floración anual es muy visitada por abejas melíferas



Arbusto





Roble pellín

(*Nothofagus obliqua*)



Árbol



Requerimientos

Ubicar tanto al sol como a la sombra. Abundante riego.

Recomendaciones

Se puede plantar aislado o en grupos, en espacios grandes.

Altura

Hasta 40 metros.

Tipo de suelo

Fértiles y húmedos.

Reproducción

Semilla.

Flores y fruto

Sus flores son pequeñas, florece a mediados de primavera. Sus frutos son pequeños verdosos, se agrupan de a 3, cada uno tiene una semilla que libera entre febrero y abril.

Follaje y tronco.

Su copa tiene forma piramidal o globosa, sus hojas son pequeñas de color verde claro y en otoño varían de amarillo a rojo intenso. Su tronco es recto, su corteza tiene placas irregulares.

Curiosidad

El Parque Nacional Lanín y la Reserva provincial Lagunas de Epulafquen son las únicas áreas protegidas que conservan esta especie.



Raulí

(*Nothofagus alpina*)



☀ Requerimientos

Ubicar tanto al sol como a la sombra. Abundante riego.

🏠 Recomendaciones

Se puede plantar aislado o en grupos, en espacios grandes.

• Altura

Hasta 40 metros.

• Tipo de suelo

Fértiles y húmedos.

• Reproducción

Semilla.

• Flores y fruto

Sus flores son pequeñas de color verde. Su fruto es seco, se agrupan de a 3, cada uno tiene una semilla que libera entre diciembre y marzo.

Follaje y tronco.

Su copa tiene forma piramidal o globosa, sus hojas son verde claro grandes, con sus nervaduras bien marcadas, en otoño se ponen rojo intenso. El tronco es recto, su corteza presenta grietas, que se ven como rayas verticales.

? Curiosidad

Estos majestuosos árboles interactúan y albergan una diversidad maravillosa de especies, como por ejemplo aves, reptiles e insectos.



Bibliografía

- <https://sib.gob.ar>
- www.floraargentina.edu.ar
- **DIMITRI MILAN JORGE. 1974. ANALES DE PARQUES NACIONALES.** Órgano Oficial del Servicio Nacional de Parques Nacionales. Tomo XIII. Ministerio de Economía de la Nación. Secretaría de Recursos Naturales y Ambiente Humano. Subsecretaría de Recursos Naturales Renovables. Servicio Nacional de Parques Nacionales. Buenos Aires. República Argentina.
- **LORRAINE GREEN y MARCELA FERREYRA. 2011.** Flores de la Estepa Patagónica. Guía para el reconocimiento de las principales especies de plantas vasculares de la estepa. Vasquez Mazzini Editores. Ciudad de Buenos Aires. República Argentina.
- **PLAN DE GESTIÓN DEL PARQUE NACIONAL LANÍN.** Tomo I. Caracterización y Diagnóstico. 2012. República Argentina. Resolución HD N° 50/2012.
- **Bisheimer, M. V. 2012.** Flores de la Patagonia Argentina. Edición del autor. Neuquén.
- **Raffaele, Estela et al. 2014.** Ecología e historia natural de la Patagonia Andina: un cuarto de siglo de investigación en biogeografía, ecología y conservación. 1ª ed. CABA. Fundación de Historia Natural Félix de Azara.

El presente material fue realizado por técnicas del Parque Nacional Lanín y del AUSMA UNCo **Parque Nacional Lanín.** Departamento de Conservación y Manejo: Téc.Ftal. Bibiana Chávez, Téc.Ftal. Yaqueline Curruhuinca.

Área de Educación Ambiental: Lic. Tmo. Fernanda Diana Lavalle, Lic.Cs. Educ. Laura Costa Rojo, D.G. Karina Provitina (Diseño e ilustración).

Asentamiento universitario UNCo - Cátedra de Plantas Ornamentales: Ing. Agr. (Esp.) Diana Orlov.