

# **STRATEGIE ROZVOJE**

## **MIKROREGIONU HLINECKO**

**OBDOBÍ 2016 – 2026**



**VN KONZULT, s.r.o.**

**květen 2016**

## ZÁKLADNÍ IDENTIFIKAČNÍ ÚDAJE

<b>ZADAVATEL</b>	Sdružení obcí mikroregionu Hlinecko Poděbradovo náměstí 1, 539 01 Hlinsko IČO: 70151156
<b>zastoupený:</b>	Jiřím Sochou, předsedou mikroregionu
<b>ZPRACOVATEL PROJEKTU</b>	<b>VN KONZULT, s.r.o.</b> Za Sokolovnou 744, 533 41 Lázně Bohdaneč IČO 27493229 <a href="http://www.vnkonzult.cz">www.vnkonzult.cz</a>
<b>zastoupený:</b>	Kateřinou Korejtkovou, jednatelkou

<b>REALIZAČNÍ TÝM</b>	
Předseda	Jiří Socha
Místopředseda	Yvona Jandová

## PRACOVNÍ SKUPINA PRO PŘÍPRAVU A REALIZACI STRATEGIE ROZVOJE

Představitelé členských obcí:		
Bojanov	Milan Michálek	starosta
Hamry	Petr Stejskal	starosta
Dědová	Josef Nekvinda	starosta
Hlinsko	Miroslav Krčil	starosta
Hodonín	Miroslav Blažek	starosta
Holetín	Jan Břeň	starosta
Horní Bradlo	Radislav Kumpan	starosta
Chlumětín	Jiří Vaníček	starosta
Jeníkov	Pavel Hladký	starosta
Kameničky	Yvona Jandová	starostka
Kladno	Eiška Kernrová	starostka
Krásné	Radek Pešek	starosta
Krouna	Petr Schmied	starosta
Miřetice	Jaroslav Chour	starosta
Mrákotín	Ludmila Vacková	starostka
Otradov	Josef Bureš	starosta
Pokřikov	Jiří Kadidlo	starosta
Raná	Vladimír Hubený	starosta
Studnice	Ondřej Dopita	starosta
Svratouch	Jiří Socha	starosta

Tisovec	Jaroslava Matrasová	starostka
Trhová Kamenice	Iva Dostálová	starostka
Včelákov	Jan Pejcha	starosta
Vítanov	František Navrátil	starosta
Vojtěchov	Jaroslav Kyncl	starosta
Vortová	Jaroslav Šmahel	starosta
Všeradov	Lubor Mikeška	starosta
Vysočina	Tomáš Dubský	starosta

## **FORMA ZPRACOVÁNÍ**

Vzhledem k neexistenci závazné metodiky pro zpracování strategie rozvoje pro svazky obcí bylo přistoupeno ke zpracování ve formě vycházející z platné metodiky MMR pro zpracování Programů rozvoje obcí, protože obce a svazky obcí se řídí společným zákonem č.128/2000 Sb. o obcích.

Strategie vychází z aktuálních dat na základě dotazníkového šetření mezi představiteli obcí – charakteristika obcí, tj. respektuje a vychází z programů rozvoje obcí.

Koresponduje se strategickými dokumenty subjektů na území mikroregionu (ORP, MAS).

Respektuje strategické dokumenty nadřazené (Pardubický kraj, ČR, EU).

Strategie rozvoje mikroregionu Hlinecko byla schválena dne 20. června 2016 valnou hromadou SOMH.

# **OBSAH**

## **1. Analytická část**

1.1 Úvod

1.2 Území

1.2.1 Historický vývoj

1.2.2 Významné historické památky a souvislosti

1.2.3 Širší vztahy

1.2.4 Vlastní území

1.3 Obyvatelstvo

1.4 Hospodářství

1.4.1 Podnikání, výroba a zemědělství

1.4.2 Zaměstnanost

1.5 Infrastruktura

1.5.1 Technická infrastruktura

1.5.2 Dopravní infrastruktura

1.5.3 Občanská vybavenost a služby

1.5.4 Infrastruktura a služby cestovního ruchu

1.6 Životní prostředí

1.6.1 Krajina a příroda

1.6.2 Ochrana ovzduší

1.6.3 Ochrana vod

1.6.4 Odpadové hospodářství a nakládání s odpady

1.7 Organizační struktura

1.8 SWOT analýza

## **2. Návrhová část**

2.1 Vize

2.2 Vazba na strategické cíle

2.3 Opatření a aktivity

2.4 Organizace zajištění realizace

2.5 Způsob hodnocení a aktualizace

3. **Přílohy:** charakteristika obcí

# 1. ANALYTICKÁ ČÁST

## Charakteristika

Mikroregion Hlinecko je platforma pro funkční komunikaci představitelů členských obcí v rámci koncepční meziobecní spolupráce.

### Spolupráce probíhá v několika rovinách, které jsou vzájemně provázané:

- Především se jedná o důležitou výměnu informací a zkušeností z oblasti veřejné správy a s tím související legislativy, kde uvolnění představitelů obcí poskytují zdrojové informace neuvolněným kolegům z nadřazených organizací, např. Sdružení místních samospráv, Svaz měst a obcí, atd.
- Společné řešení a koordinace aktivit v oblastech dopravní obslužnosti, školství, odpadového hospodářství, sociální oblasti, nezaměstnanosti, kriminality, životního prostředí a aktivního využívání volného času, vč. celoživotního vzdělávání, v rámci zajištění komplexní nabídky svým obyvatelům a návštěvníkům.
- Prosazování společných zájmů ve vztahu k nadřazeným územním celkům.
- Společná realizace investičních a neinvestičních projektů s cílem zkvalitnění životního prostoru obyvatel a návštěvníků.

### Strategie rozvoje:

- Identifikuje hlavní problémy, předpoklady a cesty k naplnění rozvoje daného území.
- Koordinuje realizaci hlavních aktivit v území dle vzájemné shody a při respektování souvislostí.
- Koordinuje finanční potřeby a definuje dotační zdroje na realizaci aktivit.
- Definuje organizaci a postupy činností v rámci meziobecní spolupráce.

## 1.1 Úvod

Sdružení obcí mikroregionu Hlinecko (dále SOMH) byl založen v roce 1999. V současné době sdružuje 28 obcí. Jeho rozloha je cca 330 km<sup>2</sup>, počet obyvatel je 23,5 tisíc. SOMH se nachází převážně na území NUTS 2 Severovýchod v Pardubickém kraji na území okresu Chrudim a částečně v kraji Vysočina okres Žďár nad Sázavou (NUTS 2 Jihovýchod). Členy SOMH jsou tyto obce: Bojanov, Dědová, Hamry, Hlinsko, Hodonín, Holetín, Horní Bradlo, Chlumětín, Jeníkov, Kameničky, Kladno, Krásné, Krouna, Miřetice, Mrákotín, Otradov, Pokřikov, Raná, Studnice, Svratouch, Tisovec, Trhová Kamenice, Včelákov, Vítanov, Vojtěchov, Vortová, Všeradov, Vysočina.

Důvodem vzniku SOMH bylo řešení společného problému obcí – odpadové hospodářství. K tomuto zaměření později přibyla i problematika cestovního ruchu mikroregionu, jeho propagace a rozvoj služeb této oblasti. Z tohoto zaměření vyplývají i projekty, které SOMH připravuje a realizuje: svoz a třídění odpadů, likvidace odpadů biologického původu, propagační činnost řešená formou ekologické výchovy, vybudování regionálních cyklotras, projekt rozvoje cestovního ruchu. Obce se společně dlouhodobě zaměřují na koncepční řešení ploch veřejné zeleně.

## 1.2 Území

### 1.2.1 Historický vývoj

Mikroregion Hlinecko leží v jižní části Pardubického kraje na území bývalého soudního a později správního obvodu okresu Hlinsko, který byl zrušen v roce 1960. Hlinecko bylo původně osídlováno pozdně středověkou vnitřní kolonizací. Nejstarší sídlo, o kterém jsou zprávy z 11. a 12. století, leželo podél hlavní obchodní cesty spojující Čechy s Moravou. Na vyžďářených místech západní a severovýchodní oblasti byly zakládány kruhové vesnice s návsí typu lesní návesní vsi. Na zbývajícím

území Hlinecka převažovaly protáhlé vesnice budované podél potoků a cest. V tomto období se utvořila první správní střediska jako Bojanov nebo Trhová Kamenice. Od 14. století náležela většina zdejších vesnic k nově vzniklému rychmburskému panství.

Lidé se živili prací na kamenitých a málo úrodných poličkách. První řemesla vycházela ze zpracování snadno dostupných přírodních surovin – hlína, dřevo, kámen. Vznikalo hrnčičství, tkalcovství, železářská výroba, výroba dřevěného nářadí a nádobí a především hraček. Krajina postupně získávala průmyslový charakter, který podpořila stavba železnice v roce 1871. Hlinecko bylo vyhlášené textilním průmyslem, kožešnictvím, zpracováním kamene.

Díky své malebné přírodě se Hlinecko stalo působištěm předních českých výtvarníků, literátů a dalších osobností: Jan Nevole, František Palacký, František Ladislav Rieger, Antonín Slavíček, František Kaván, Gustav Macoun, Otakar Nejedlý, Oldřich Blažíček, Rudolf Kremlička, Jiří Trnka.

## 1.2.2 Významné historické památky a souvislosti

### Bojanov

Městys Bojanov se nachází v malebném údolí řeky Chrudimky, mezi přehradními nádržemi Seč a Křížanovice, v nadmořské výšce 428 m. Patří k nejstarším obcím v Železných horách, neboť se připomíná již roku 1126, kdy náležela benediktýnskému klášteru ve Vilémově. Od roku 1329 byla součástí panství Jindřicha z Lichtenberka. V 15. století připadl Bojanov k hradu Oheb. O století později, roku 1564, je uváděn jako městečko, kterému náležel městský znak, na němž je zobrazen stříbrný meč a stříbrný klíč v červeném poli. Městskému charakteru odpovídá i původní zástavba situovaná do tvaru náměstí s kostelem uvnitř. V minulosti byl Bojanov významným centrem duchovní správy. Původní farní kostel ze 14. století byl roku 1730 přestavěn do barokní podoby s bohatou freskovou výzdobou, je zasvěcen sv. Vítu. Součástí památkově chráněného kostelního areálu je dřevěná zvonice a fara z 18. století, ohradní zeď s bránou a kostnicemi. V budově fary byla i místní škola, která později přesídlila do radnice a roku 1932 do nově zbudované měšťanské školy. V polovině 19. století měl Bojanov téměř 400 obyvatel. Základním zdrojem jejich obživy bylo zemědělství, domácí tkalcovství a vyšívaní prádla. Do správy městyse Bojanov náleží místní části Holín, Horní Bezděkov, Hořelec, Hrbokov, Hůrka, Kovářov a Petrkov, které vznikaly od 14. do 16. století jako lesní návesní vsi. Dodnes si zachovaly původní sídelní charakter a z části i tradiční zástavbu. Dokládá ji i původně gotický kostel sv. Václava v Hrbokově. K zajímavým venkovským doplňkům náleží především ojediněle pojaté pozdně renesanční sousoší Nejsvětější Trojice z roku 1676 v osadě Holín. V současnosti trvale žije v Bojanově a obecních částech 650 obyvatel. Za návštěvu jistě stojí pozůstatky hradu Oheb nad sečskou přehradou či nedaleká zřícenina hradu Lichnice. Každoročně se v Bojanově pořádá první neděle po sv. Vítu (15. 6.) tradiční pouť. Následující pondělí probíhá v obci Memoriál Jiřího Krejčího, soutěžní klání v mariáši, jehož se účastní hráči z celého regionu.

### Dědová

Dědová je typickou podhorskou obcí v nadmořské výšce 658 m, ležící v mírném údolním svahu, odkud se otvírají dálkové panoramatické pohledy na krajinu Skutečska, Novohradsko a Poličsko. Obec se připomíná již v roce 1392, kdy byla součástí rychmburského panství. V 15. století patřila ke kladenské rychtě. Zahájení školní výuky je datováno rokem 1799. Koncem 19. století zde žilo přes 500 obyvatel v 90 domech. V současnosti má Dědová pouhých 160 trvale žijících obyvatel. Obci se nevyhnulo stěhování místních obyvatel za lepšími ekonomickými podmínkami do průmyslových center a pohraničí. Největší odliv nastal po skončení II. světové války.

### Hamry

Obec Hamry leží v malebné krajině okolo řeky Chrudimky v nadmořské výšce 585 m. Ves, tehdy zvaná Přerostlé, je připomínána roku 1392 jako součást rychmburského panství. Toto jméno si udržela

až do 18. století, kdy získala název Přerostlé Hamry. V Hamrech a severněji položeném Hamříku se v 15. a 16. století zpracovávala ve zdejší hamru železná ruda. Hamernické řemeslo vzkvétalo, a tak se z hamerníků brzy stávali zámožnější lidé s mnohými právy a výsadami. Práce v hamru pokračovaly až do 18. století. Počátkem 19. století pracovaly ve vsi tři vodní mlýny, pila, olejna. Hamry měly i dva hostince. Vyučování v jednotřídní škole začalo roku 1785. Koncem 19. století žilo v takřka 100 domech 580 obyvatel. Hamry si dodnes zachovaly historickou půdorysnou strukturu, kterou tvoří skupiny chalup a domů po obou stranách řeky. V obci zůstalo dochováno několik hodnotných lidových staveb typických pro zdejší podhorský kraj, příkladem je zejména roubená chalupa Hamry čp. 25 se zdobenou mřížkovanou lomenicí. Dnes mají Hamry 260 obyvatel. Nedaleko Hamrů při cestě do Hlinska se nachází barokní kaple sv. Jana Nepomuckého z 2. poloviny 18. století, postavená nad studánkou s léčivou vodou. Již v 17. století zde byly lázně, ve kterých ještě začátkem 19. století pobývali lázeňští hosté. Místo bylo pojmenováno jako Svatojánské Lázně. Tento půvabný koutk Českomoravské vrchoviny dodnes láká mnoho turistů. V letech 1907 - 1912 byla na horním toku Chrudimky postavena jedna z nejstarších sypaných hrází v Čechách. Přehradní nádrž je v současnosti zdrojem pitné vody pro Hlinecko, Trhovokamenicko.

## **Hlinsko**

Město Hlinsko leží v povodí řeky Chrudimky v nadmořské výšce 582 m. Je správním, průmyslovým i společenským centrem mikroregionu Hlinecko. Počátky osídlení spadají pravděpodobně do 12. století, kdy na mírném návrší nad řekou existovala osada s kostelem. Místo leželo na rušné kupecké stezce, a tak mělo předpoklad stát se významnějším sídlem. Na rozdíl od okolních měst Hlinsko vznikalo přirozeným vývojem a postupným propojováním jednotlivých místních částí. První historicky doložená písemná zpráva je z roku 1349, kdy Hlinsko náleželo k rychmburskému panství. Z roku 1413 pocházejí písemné zmínky o hlinecké tvrzi, která je považována za nejstarší stavbu ve městě. Od roku 1547 sloužila nějaký čas jako královská celnice. Ve 14. a 15. století patřilo Hlinsko pánům z Pardubic a odtud také získalo městský znak - půl bílého koně v kroku s modrou uzdou na červeném poli. Během následujících staletí trpělo častými vpády znesvářených vojsk. Výrazný rozvoj města nastal na počátku 19. století. Roku 1821 byl zřízen regulovaný magistrát, který značně omezil panskou správu a roku 1834 získalo Hlinsko statut města. Významným předělem v životě města byla výstavba železnice Pardubice - Havlíčkův Brod, dokončená v roce 1871, jež přeměnila zemědělské a řemeslnické městečko v průmyslové město. Do té doby bylo hlavním zdrojem obživy místních obyvatel především zemědělství, tradici mělo hrnčířství a domácí tkalcovství. Koncem 19. a počátkem 20. století nastoupil silný textilní a kožešnický průmysl, které brzy získaly významnou pozici na evropských i zámořských trzích. Tehdy žilo v Hlinsku okolo 6 000 obyvatel. Ve dvacátých letech 20. století se úspěšně rozvíjel i kamenoprůmysl, strojírenství, mlékárenství a pivovarnictví. K významným památkám patří především barokní radnice z let 1788 - 92. Do dnešní podoby byla upravena v roce 1850. Věž nad vchodem je z roku 1839. Do roku 1943 stály na náměstí před radnicí sochy sv. Jana Nepomuckého a sv. Floriana, obě z 18. století, které jsou nyní umístěny před kostelem v Kameničkách. Barokní kostel Narození Panny Marie byl postaven v letech 1730 - 45 stavitelem Donátem Morazzim na místě původního kostela, ze kterého zůstala zachována pouze věž. Cennou památkou je křtitelnice z roku 1628. Kolem roku 1750 byla přestavěna i fara. Zajímavou stavbou je tzv. Ježdíkův dům čp. 45 na náměstí z roku 1904, jež je zdoben sgrafity znázorňujícími Jiřího z Poděbrad a vítězství hlineckých nad Švédy. K zajímavým lidovým stavbám náleží poloroubený patrový dům čp. 401 a především soubor staveb v historické městské čtvrti Betlém, který je prohlášen památkovou rezervací lidové architektury, dokládající život a bydlení drobných řemeslníků a dělníků v 18. a 19. století. V katastru města nalezneme i dochovaný židovský hřbitov založený roku 1904.

## **Hodonín**

Obec Hodonín se nachází v severní části mikroregionu v nadmořské výšce 530 m. První písemné zprávy pocházejí z roku 1329, kdy se obec objevuje v písemnostech vilémovského kláštera. Koncem 14. století náležel Hodonín k bojanovskému újezdu. Během následujících staletí obec často měnila své majitele. Počátkem 18. století ji získali Schönfeldové a roku 1747 kníže Jan Adam Auersperk, který spojil panství nasavrcké, sečské a žlebské. Hodonín spadl pod nasavrcké panství až do I. světové

války. Roku 1839 byl přičleněn k obci Libkov a osamostatnil se až v roce 1920. Ke konci 19. století zde žilo přes 200 obyvatel, kteří se živilí především zemědělskou výrobou. V šedesátých letech 20. století Hodonín opět připadl pod sousední obec, tentokrátě České Lhotice. Samostatnou obcí se stal roku 1990 a v současnosti čítá téměř 80 obyvatel.

### **Holetín**

Obec Holetín se rozkládá v mělkém a širokém údolí říčky Holetínky a tvoří ji dvě části - Horní a Dolní Holetín. Je nejdlejší vsí chrudimského okresu, dosahuje délky téměř 5 km, severní část leží v nadmořské výšce 528 m a jižní 577 m. První písemná zpráva pochází z roku 1144, kdy tudy vedla historická cesta spojující východní Čechy s Moravou. Holetín náležel v minulosti pod rychmburské panství. Je typickou lesní lánovou vsí s oboustrannou zástavbou podél komunikace a potoka. Nejstarší zpráva o holetínské škole je z roku 1788, nová škola byla zbudována v roce 1882. Zděná kaple sv. Jana Křtitele byla postavena a slavnostně vysvěcena roku 1893. Zdejší obyvatel Jan Adámek se stal průkopníkem později věhlasného hlineckého textilního průmyslu, když roku 1833 zavedl a zorganizoval výrobu plátna prostřednictvím 500 domácích tkalců. Koncem 19. století měl Holetín 1400 obyvatel žijících ve 160 domech, kteří se živilí převážně zemědělstvím, tkalcováním a prací v hlineckých továrnách. Západní část vsi tvořily především zděné i roubené zemědělské usedlosti, východní spíše roubené a poloroubené chalupy. Dodnes zde zůstalo zachováno několik zajímavých roubených chalup s dobovými výtvarnými prvky - mřížkováním či bílením a zdobením na lomenicích. Jmenujme alespoň památkově chráněnou roubenou chalupu čp. 35. V současnosti má obec 750 obyvatel. Obecní částí je kromě Dolního a Horního Holetína ještě Horní Babákov. Babákov byl typickou dřevorubeckou kolonizační osadou, tradiční zástavbu dnes reprezentuje památkově chráněná roubená chalupa čp. 4.

### **Horní Bradlo**

Obec Horní Bradlo leží v nadmořské výšce 546 m v chráněné krajinné oblasti Žďárské vrchy a vznikala jako údolní lánová ves. V současnosti je tvořena několika celky, z nichž část slouží převážně rekreačním účelům. První písemná zmínka pochází z roku 1329 v souvislosti s nedalekou původně gotickou tvrzí Lipka. Od 17. století byla ves Bradlo s poplužním dvorem majetkem pánů z Lipky. V roce 1737 připadla k nasavrckému panství. V polovině 19. století žilo v obci přes 250 obyvatel a pracoval zde vodní mlýn a pila. Roku 1866 se do Bradla přistěhoval sklářský mistr F. Rückl, který vybudoval sklářskou huť, jež proslula především výrobou dutého skla a olovnatého křišťálu. S jeho přispěním byla ve vsi zbudována i jednotřídní škola, jejímž žákem byl místní rodák, později přední archeolog akademik J. Eisner. Manželka zakladatele sklárny nechala v letech 1892 - 93 vystavět nad obcí novogotickou kapli s rodinnou hrobkou. Kaple pochází z dílny stavitele F. Schmoranze, náhrobní deska v kapli je dílem S. Suchardy. Výraznou dominantou je tvrz Lipka stojící na nejvyšším bodě okolí, 588 m nad mořem. Roku 1557 ji koupil Jan Kustoš ze Zubří a nechal přestavět na renesanční zámek, který byl později barokně upraven. Poslední úpravy prodělal zámeček v 19. století. Nedaleko nalezneme pohřebiště rodu Kustošů se zdí, do níž nechala roku 1871 kněžna Vilemína z Auersperku zasadit čtyři náhrobní kameny.

### **Chlumětín**

Obec Chlumětín leží v nejsevernější části kraje Vysočina v nadmořské výšce 667 m. Její okolí je prameništěm Chlumětínského potoka vtékajícího do rybníka Krejcar, jež je v létě vyhledávaným místem odpočinku. V bezprostředním okolí obce se nacházejí dva prameny Chrudimky. Katastr obce sousedí s Kameničkami a Svatouchem, které leží v Pardubickém kraji. Jako většina obcí tohoto mikroregionu se i Chlumětín připomíná v roce 1392, kdy byl součástí rychmburského panství. Obyvatelstvo se živilo podhorským zemědělstvím, tkalcováním, hrnčířstvím a těžbou rašeliny. Koncem 19. století žilo v obci 540 obyvatel, zatímco dnes pouze přes 200. Tento velký úbytek nastal po II. světové válce, kdy se více než polovina lidí vystěhovala za lepšími existenčními podmínkami do pohraničí a průmyslových center. V současnosti je obživa obyvatelstva vázána na okolní města Svatku a Hlinsko. V obci se nachází kaplička Panny Marie z roku 1887, litinový kříž umístěný v jejím sousedství a kamenný pomník postavený na památku obětím světových válek.



## **Jeníkov**

Obec Jeníkov leží v nadmořské výšce 648 m. První písemná zpráva pochází z roku 1392 v souvislosti s rychmburským panstvím, přestože byla založena již na počátku 14. století. Vznikala jako lesní lánová ves s grunty po obou stranách komunikace. V 15. století patřila k rychtě v Kameničkách. Zhruba ve středu vsi je dodnes patrná původní chalupnická zástavba. Nachází se zde i kaple sv. Václava. Samostatným urbanistickým celkem je skupina domků bývalých bezzemků stojící na tzv. obecním place, nazývaná „Na dolním konci“. Koncem 19. století měl Jeníkov takřka 550 obyvatel žijících ve 100 domech. Hlavním zdrojem jejich obživy bylo podhorské zemědělství, hrnčířství a tkalcovství. V současnosti žije v obci trvale 500 obyvatel, kteří jsou vázáni především prací v hlineckých průmyslových závodech a jiných odvětvích.

## **Kameničky**

Obec Kameničky leží v nadmořské výšce 625 m v pramenné oblasti řeky Chrudimky, která je páteřním tokem celého mikroregionu. Středověká osada vznikla na přelomu 13. a 14. století. První písemná zpráva o osídlení pochází z roku 1350 a týká se farního kostela, který byl tehdy připojen k litomyšlskému biskupství. V roce 1392 je již uváděna jako součást rychmburského panství. O století později nesla osada s rychtou název Rejhlova Kamenice. Po roce 1753, kdy obec získal Filip Kinský, došlo v tomto kraji k hospodářskému rozkvětu, zakládaly se nové dvorce a ovčiny. Z panského ovčína založeného ve druhé polovině 18. století vznikla osada Ovčín, původně dvorcem byla pozdější osada Filipov, která se utvářela koncem 18. století v souvislosti s těžbou dřeva pro panské železárny a sklárny. Železná huť pracovala v nedalekých Lánech, hamr přímo v Kameničkách. Nákladem Filipa Kinského bylo postaveno také několik církevních staveb. V Kameničkách byl na místě starého dřevěného kostela zbudován v letech 1764 - 66 barokní kostel Nejsvětější Trojice. Areál doplňuje ohradní zeď, socha sv. J. Nepomuckého z roku 1723, socha sv. Floriana z 2. poloviny 18. století a pozdně barokní kříž. Na veřejném prostranství nedaleko kostela je umístěn pomník obětem I. světové války od hlineckého rodáka akademického sochaře Karla Lidického. Původní půdorys stejně jako část zástavby zůstaly zachovány. Malebnost obci dodávají také roubené chalupy a usedlosti. K nejzajímavějším patří památkově chráněný areál usedlosti čp. 11 s roubeným domem a kamennými hospodářskými budovami a dále roubená chalupa čp. 97 s nápisem a datováním 1809 na záklopě.

## **Kladno**

První zmínka o obci Kladno pochází z roku 1392, kdy byla součástí rychmburského panství. Vznikla jako typická údolní lánová ves s chalupnickými usedlostmi po obou stranách Dolského potoka v nadmořské výšce 601 m. Roku 1485 tu již byla rychta. V polovině 19. století měla obec přes 350 obyvatel žijících v takřka osmdesáti domech. Ve vsi pracoval vodní obilní mlýn s pilou. Od roku 1885 zdejší děti navštěvovaly obecní školu. Obyvatelstvo se živilo především zemědělstvím a domácím tkalcováním. Právě z těchto tkalců se později rekrutovali zaměstnanci významných hlineckých textilních továren. V současnosti žije v Kladně 250 obyvatel. Zajímavou technickou památkou nacházející se v katastru obce je starobylý kamenný most přes Vojtěchovský potok, který nalezneme vlevo od hlavní silnice směrem na Hlinsko.

## **Krásné**

Obec Krásné se nachází na mírném návrší v oblasti Železných hor obklopena loukami a lesy v nadmořské výšce 614 m. První zmínka o vsi pochází již z roku 1120 v souvislosti se založením vilémovského kláštera. Z původního kostela postaveného počátkem 18. století zůstal zachován pouze oltář sv. Anny, který je nyní umístěn v nedalekém kostele v Bojanově. Ze sakrálních staveb zde nalezneme dřevěnou zvoničku a kamenný křížek. Ve vsi zůstalo dochováno několik původních zděných usedlostí umístěných uprostřed rozlehlých zahrad i zajímavé jednoduché zděné domky se samostatnými výměnkami a zdobenými fasádami. Koncem 19. století zde žilo a pracovalo takřka 500 obyvatel. V současnosti dominuje obci rozsáhlý komplex televizního vysílače Krásné, který zajišťuje

přenos signálu pro celý region Hlinecka a Chrudimska. Obec Krásné tvoří čtyři obecní části – Krásné, Polánka, Chlum a Vápenice. Ves Polánka založená počátkem 14. století si dodnes zachovala svůj původní ráz s rybníčkem a klenutým haltýřem uprostřed návsi. Rovněž v Chlumu, doloženém k roku 1567, nalezneme charakteristický půdorys lesní vsi s okrouhlou návší obklopenou roubenými i zděnými domy a kamenným křížkem uprostřed. V její blízkosti se nacházejí bývalé vápencové lomy. Počet obyvatel všech obecních částí klesl během 20. století desetinásobně na pouhých 150 trvale žijících.

### **Krouna**

Obec Krouna vznikala od konce 13. století jako údolní lánová ves rozkládající se v malebném údolí potoka Krounky v nadmořské výšce 560 m. První písemná zpráva je z roku 1349 v souvislosti s připojením vsi k litomyšlskému biskupství. Poddanským právem patřila pod rychmburské panství jako ves s rychtou. Zástavbu tvořily v minulosti především větší zemědělské usedlosti a roubené chalupy. Dodnes zůstalo na území obce dochováno několik objektů lidové architektury, z nichž nejvýznamnějším je uzavřený „Bukáčkův statek“ čp. 61 z počátku 19. století. Přestože Krouna vždy patřila k větším a bohatším obcím tohoto regionu, během 18. století vystoupili nespokojení poddaní proti rychmburské šlechtě a vyvolali několik selských rebelií. V polovině 19. století žilo v obci takřka 1500 obyvatel, pracovalo 5 mlýnů, pila, ve vsi byl panský dvůr s ovčínem, několik šenků a mysliven. Základní obživu obyvatelstva, kromě zemědělství, představovalo tkalcovství, necování, vyšívání, dále lesní práce, pálení vápence a výroba drasla. Proslulá byla krounská dřevovýroba, především tradiční dřevěné malované hračky, které obec dodnes reprezentují doma i v zahraničí.

### **Miřetice**

Obec Miřetice leží v severní části mikroregionu v nadmořské výšce od 380 m do 420 m. Miřetice jsou obklopeny členitým a pahorkatým terénem tvořeným převážně smíšenými lesy, kterými protéká potok Ležák. Do správy obce náleží místní části Bošov, Čekov, Dachov, Dubová, Havlovice, Krupín a Švihov. Do katastru obce částečně zasahuje chráněná krajinná oblast Železné hory. V současné době čítá obec včetně místních částí 1210 obyvatel. První písemná zmínka je datována rokem 1390. Podle pověsti je název obce odvozen od zemana Miřaty, který vlastnil tvrz stojící nedaleko v lesích. Tvrz bohužel časem zanikla, ale na zúrodněných pozemcích se i nadále hospodařilo. Okolo roku 1650 byla obec připsána k přestavlkému panství, kterému náležela řada století. V letech 1880-90 tvořilo Miřetice jen několik stavení. Postupně se k Miřeticím připojovaly další osady, až dosáhly současného počtu 8 osad. Miřetice nemají žádnou historickou část. Církevní stavbou je malá kaplička, kde se konají májové pobožnosti. Vzpomínkou na obě světové války jsou pomníky padlých. Za zmínku stojí i znak obce. Tvoří ho černý vrbový kmen v červeném štítě se stříbrným klínem. Kmen je ve spodní části zlatě zahrocený. V horní části jsou dvě větévky, z nichž každá má čtyři zelené lístky, které značí osm obecních částí, z nichž je obec tvořena. Prostřední zlomený výhonek s dvěma pupeny připomíná obec Ležáky, která byla zničena v době protektorátu a nebyla již nikdy obnovena.

### **Mrákotín**

Obec Mrákotín, s nadmořskou výškou 453 m, leží v mírném údolí mezi městy Hlinsko a Skuteč. K Mrákotínu patří také osada Oflenda. Obcí protéká Mrákotínský potok pramenící v ranských lesích, který se vlévá do říčky Žejbro. Od 1. ledna 1995 je Mrákotín samostatnou obcí. V obou částech žije 360 obyvatel. První dochovaná zpráva pochází z roku 1456. Původ obce není dosud historicky doložen. Jedna událost však praví, že v průběhu 16. a 17. století stála v Mrákotíně rychta. Jejím majitelem byl dle historických pramenů muž jménem Mrákot. Odtud byl pravděpodobně odvozen název obce. Ve státním archivu v Zámrsku je uložena „Obnovená kniha rychty Mrákotínské“, tzv. „gruntovnice“, s uvedeným letopočtem 1695. Rychta měla svoji vlastní pečeť, v jejímž středu byl okřídlený kůň a obvod lemoval nápis „Pečeť richti Mrákotski“. Na základě těchto historických podkladů byl obci předán 14. 5. 1996 znak a prapor s okřídleným koněm v červené barvě na stříbrném poli umístěným na španělském štítě. Mrákotín je znám především díky těžbě žuly. Na přelomu 19. a 20. století vznikly okolo Mrákotína žulové lomy s kvalitní šedomodrou tzv. skutečskou žulou. Tato

žula byla ve velké míře používána na dlažební kostky, na různé druhy obrubníků i na konstrukce vodních staveb. Až do 60. let minulého století poskytovaly lomy zaměstnání nejen občanům obce, ale také lidem ze širokého okolí. Přírodní zajímavostí jsou tři chráněné stromy, které se nacházejí v katastru obce. Zemědělství a podnikání je v této oblasti také zastoupeno. Mrákotín je znám díky chovu vzácných křepelek, krůt a kuřat.

### **Otradov**

Otradov, jehož nadmořská výška je 520 m, leží ve svažitém údolí říčky Krounky v severovýchodní části mikroregionu Hlinecko. Do roku 1995 spadal Otradov pod obec Krouna, od 1. 1. 1996 je samostatnou obcí. Dnes zde žije 290 obyvatel. První historická zmínka o obci pochází z roku 1349. Ke kulturním památkám patří gotický kostel sv. Bartoloměje původně patřící litomyšlské diecézi. Byl postaven koncem 15. století pro horníky pracující v blízkých vápencových dolech. Nahradil pravděpodobně starší románskou stavbu. Kostelní věž pochází z poloviny 16. století. Dílčí barokní úpravu prodělal kostel ve druhé polovině 18. století. Zajímavou technickou stavbou v obci je roubený Blažkův mlýn čp. 19 s uměleckým složením a se stodolou z období kolem roku 1800. Ve svahu podél potoka zůstaly zachovány tradiční poloroubené zemědělské usedlosti nesoucí charakteristické prvky zdejší lidové architektury. V roce 1786 vznikla v Otradově jednotřídní škola s vlastní budovou, která plnila svůj účel až do roku 1974. Poté byla zrekonstruována a do roku 1997 sloužila jako mateřská škola. Za zmínku stojí také pila, kde se vyrábí dřevěné potřeby pro domácnost.

### **Pokříkov**

Obec Pokříkov leží v nadmořské výšce 497 m. První písemná zmínka pochází z roku 1392, kdy byla součástí rychmburského panství. Obec je příkladem údolní lánové vsi, tedy půdorysného typu vesnických sídel rozšířených právě v podhorských a lesnatých oblastech. Původní sídelní forma zůstala zachována dodnes, tvořily ji menší zemědělské usedlosti podél Dolského potoka protékajícího celou vsí. V roce 2006 byla u domu čp. 52 prokázána datace z roku 1666. Je nejstarším dochovaným domem v regionu. V 18. století se zdejší obyvatelstvo připojilo ke vzpourám proti rychmburské vrchnosti, které trvaly několik let. Na památku zrušení roboty roku 1848 postavili pokříkovští občané katolického vyznání ve vsi kříž s Kristem. Stavba železnice přivedla roku 1870 do vsi židovské obchodníky, kteří zde zřídili dva obchody, pekařství a hostinec. V 19. století žilo v Pokříkově až 500 obyvatel, kteří se živilí převážně zemědělstvím, tkaním koberců pro hlinecké továrny a od roku 1925 prací v nedalekých žulových lomech. V současné době má obec 280 obyvatel.

### **Raná**

Obec Raná leží v nadmořské výšce 485 m na potoce Žejbro. První písemná zpráva je z roku 1349, ves byla součástí rychmburského panství. Pravděpodobně do 15. století zde stála tvrz. Zástavbu tvořily především velké roubené, později zděné statky podél komunikace. Na potoce pracovaly tři vodní obilní mlýny a pila. Na počátku 19. století měla obec školu pod panským patronátem. Koncem výše uvedeného století zde žilo kolem 360 obyvatel, jejichž hlavní obživu představovalo zemědělství. V obci se nacházejí významné církevní stavby. Od roku 1786 byla Raná farní obcí. Klasicistní fara byla postavena roku 1799 a upravena v roce 1880. Kulturní památkou je areál kostela sv. Jakuba stojící uprostřed nepravidelné obdélníkové návsi. Původně gotický kostel, uváděný již roku 1350, byl barokně upraven roku 1718 a naposledy získal novogotickou podobu. V kostele byly nalezeny původní dobové nástěnné malby. Zděná zvonice je datována rokem 1835. Areál doplňuje ohradní zeď kolem hřbitova a márnice ze začátku 18. století. Na návsi nalezneme i kříž z roku 1847 a pomník padlým v I. světové válce. Neméně zajímavou a místně významnou stavbou je pseudogotický evangelický kostel postavený v letech 1871-73.

### **Studnice**

Obec Studnice je jedním z nejstarších sídlišť v celé oblasti Českomoravské vrchoviny. Studnický kopec byl již v 11. století strážním hradištěm v rámci ochranného řetězce kolem obchodní stezky

spojující Čechy s Moravou. Obec leží v nadmořské výšce 624 m n. m. chráněna dvěma vrcholky kopců zvaných Hradiště a plochou přehradní nádrže Hamry. První písemná zpráva pochází z roku 1303 v souvislosti s rychtářským soudem v Hlinsku, ke kterému osada Studnice náležela. Roku 1350 byla ves přičleněna k litomyšlskému biskupství. Katolicky věřící občané Studnice vždy toužili po vlastním svatostánku, který se jim podařilo realizovat až v roce 1998, kdy byla nově zbudovaná kaple ve tvaru kříže slavnostně zasvěcena sv. Zdislavě. Vyučování bylo v obci zavedeno roku 1787, samostatná školní budova vyrostla v roce 1861. Zdrojem obživy zdejšího obyvatelstva bylo zemědělství, tkalcovství a tradiční venkovská řemesla, později museli obyvatelé docházet za prací do průmyslového Hlinska. Studnice vznikala jako lesní lánová ves s drobnějšími chalupnickými usedlostmi a dodnes výrazným obecním placem hustě zastavěným domky bezzemků. V tomto prostoru se dochovalo několik zajímavých objektů lidového stavitelství, především tři roubené chalupy s lomenicemi zdobenými mřížkováním, které jsou specifickým zdobným prvkem chalup Hlinecka. Kopce obklopující obec skýtají vyjimečné pohledy na nedalekou Hamerskou přehradu a zdejší krajinu.

### **Svratouch**

Obec Svratouch leží v nadmořské výšce 665 m a je spolu s Chlumětínem nejvýše položenou obcí mikroregionu. Slovanské osídlení této oblasti spadá již do doby 6. – 7. století a je svázáno především se strážním místem nazývaným Zkamenělý zámek. První písemné připomenutí se váže k roku 1392, kdy patřila k rychburskému panství. V 17. století měla ves již vlastní rychtu. Základem obživy obyvatelstva bylo zemědělství provozované v těžkých podhorských podmínkách. V 17. a 18. století se dařilo sklářství, výrobky zdejší skelné huti pronikly svojí kvalitou i za hranice Čech. Díky bohatým ložiskům jílů tu pracovalo mnoho zručných hrnčírů, po roce 1850 je vystřídali klempíři. V tomto období zde stály také dva mlýny a olejna. Klempířství a kovotlačitelské řemeslo se jako průmyslové odvětví dochovalo v obci dodnes. Počátkem 20. století vznikla ve Svratouchu unikátní výroba strojů pro výrobu zápalek, zápalkových krabiček, řezaček na dřívka a dalších zařízení, která stejně jako kdysi sklářství, brzy pronikla do zahraničí. Koncem 19. století patřil Svratouch se svými takřka 1900 obyvateli k nejlidnatějším obcím dané oblasti.

### **Tisovec**

Obec Tisovec je poprvé zmiňována roku 1545. Své jméno získala od názvu původní lesní kultury tisů. Hromadnou zástavbu vsi tvoří několik místních částí zasazených do členitého terénu a obklopených lesy. Ves leží v nadmořské výšce 437 m a obtéká ji potok Holetínka. Tisovec již náleží do oblastí zděných domů typických pro Chrudimsko, nalezneme tu větší zděné usedlosti stejně jako drobnější zděné domky. Obec patřila v minulosti svou rozlohou i počtem obyvatel k větším vesnickým celkům. Koncem 19. století žilo v Tisovci 450 obyvatel. Součástí Tisovce jsou místní části Dřeveš, Kvasín, Otáňka a Vrbětice. První zprávy o těchto obcích pocházejí ze stejného období, byly zakládány v průběhu 16. století. K původním vesnickým celkům náleží především obec Vrbětice, zasazená v neporušeném přírodním prostředí s dochovanou zděnou zástavbou a litinovým křížkem na pískovcovém podstavci. Počet obyvatel všech se pohybuje okolo 320 trvale žijících.

### **Trhová Kamenice**

První písemná zpráva o osadě Trhová Kamenice pochází z roku 1349. Je pravděpodobné, že vznikala již dříve v souvislosti s kolonizační činností vilémovského kláštera. Díky své poloze u brodu byla přirozeným správním a obchodním střediskem Železných hor. Leží v nadmořské výšce 535 m. Výrazný hospodářský rozmach obce nastal v 15. století, kdy nastoupila rozsáhlá železářská výroba, vzrostla produkce dřevěného uhlí a rozběhl se čilý obchodní ruch. V listině Vladislava II. roku 1499 je Trhová Kamenice dokonce uváděna jako městečko s erbem, na němž je zobrazen stříbrný dvouocasý lev v červeném poli. Příznivý rozvoj přerušila třicetiletá válka, kdy Železnými horami táhlo švédské vojsko a jeho pobyt neblaze postihl městečko i řadu okolních obcí. Z této doby se však zachovala zajímavá památka - železná truhlice na úschovu žoldu pro vojáky. Oživení a zvýšení počtu obyvatel nastalo až v závěru 17. století. Na konci následujícího století měla Trhová Kamenice již 80 převážně roubených domů.

V letech 1734 - 1747 byl na místě původního gotického kostela vystavěn barokní kostel sv. Filipa a Jakuba, jehož vnitřek je zdoben klasicistními freskami. Uvnitř nalezneme vzácný mramorový náhrobek Beneše z Kocůrova z roku 1419. U kostela byla postavena barokní fara, stojící na místě bývalé tvrze z 15. století, vedle níž Auersperkové nechali zbudovat roku 1815 novou školu. V roce 1834 postihla Trhovou Kamenici další pohroma, když vyhořela značná část městečka. Z původní zástavby zůstalo zachováno pouze několik domů, které však náleží k významným dokladům lidového stavitelství. Jde především o areál poloroubené usedlosti čp. 73 a roubenou chalupu čp. 67. K dalším památkám patří pozdně klasicistní dům čp. 8 a památník obětem obou světových válek.

### **Včelákov**

Městys Včelákov leží na mírném návrší v nadmořské výšce 493 m. Ačkoliv první písemná zmínka pochází z roku 1349, kdy je Včelákov jmenován jako farní ves litomyšlského biskupství, původní osídlení je mnohem staršího data. Předpokládá se, že toto území využívali již Keltové k získávání železné rudy. Ves byla založena patrně v rámci kolonizační činnosti podlažického kláštera. Vznikla jako hromadná ves kolem dolů. Ve středověku se zde těžila železná a sirná ruda, měď, olovo a stříbro. Těžba a zpracování zanikly definitivně v polovině 19. století. V tomto období měla ves školu, myslivnu, lom a obyvatelstvo se živilo kromě hornictví také zemědělstvím, těžbou dřeva a domácím tkalcovstvím. Koncem 19. století zde žilo takřka 600 obyvatel.

Včelákovu i okolní krajině dominuje pozdně klasicistní kostel sv. Máří Magdaleny vybudovaný v letech 1844 - 48, který nahradil původně gotický kostel. Malířskou dekoraci provedl o století později farář J. Kohel. Další sakrální památkou je barokní socha sv. Jana Nepomuckého z roku 1740 s ikonograficky netradičním řešením, kdy světec drží v ruce lebku. V obci zůstala dochována i původní roubená architektura a vodní mlýn čp. 11 ve Stříteži.

Okolí Včelákova je častým cílem našich i zahraničních turistů, kteří směřují do nedaleké osady Ležáky, vypálené roku 1942 nacisty. Památník stojící před kostelem dodnes připomíná zmařené životy ležáckých dětí.

### **Vítanov**

Poprvé je Vítanov zmiňován roku 1392 jako součást rychmburského panství. Ves vznikala v rámci pozdně středověké kolonizace na údolních svazích řeky Chrudimky. Nachází se v nadmořské výšce 548 m. Je typickou údolní lánovou vsí s většími selskými poloroubenými usedlostmi situovanými po obou březích Chrudimky, později doplněnými drobnějšími chalupami. V 18. století pracoval ve vsi vodní mlýn s pilou a dva samostatné obilní mlýny. Pod kapličkou sv. Anny, postavenou v roce 1873, stála kovárna. V polovině 19. století žilo ve vsi 400 obyvatel ve více než 60 domech. Obživu zajišťovalo především zemědělství a domácí tkalcovství. V roce 1904 zakoupil roubenou chalupu čp. 55 akademický malíř František Kaván, který zde pobýval do roku 1922. V těchto letech vytvořil řadu děl inspirovaných zdejší krajinou a lidmi. V roce 1937 byla slavnostně otevřena „Turistická cesta Mistra Franty Kavána“, spojující okolní obce, kterými nejčastěji směřovaly kroky tohoto výtvarníka. Ve Vítanově nalezneme několik zajímavých prvků lidové architektury, např. dochované skládané lomenice či roubenou chalupu datovanou rokem 1725. Nachází se zde jeden z mála dochovaných litinových mostů v ČR. K Vítanovu patří místní část Stan, která byla založena v 15. století. V polovině 18. století náležela k Auersperkskému panství, o století později čítala okolo 40 domů s 270 obyvateli, mlýnem, hospodou a palírnou. Místní škola sloužila i k výuce vítanovských dětí. V současné době žije ve Vítanově a Stanu 450 obyvatel.

### **Vojtěchov**

První písemná zmínka o vsi Vojtěchov pochází z roku 1392, kdy patřila k rychmburskému panství. Vznikala v rámci pozdně středověké kolonizace pravděpodobně již ve 13. století, roku 1485 náležela k ranské rychtě. Údolní lánovou ves, situovanou po obou svazích údolí Ranského potoka v nadmořské výšce 528 m, tvořily především větší roubené či zděné uzavřené statky doplňované chalupnickou zástavbou. V 18. století se místní obyvatelé připojili k selským vzpourám proti rychmburské vrchnosti. V polovině 19. století měla obec přes 100 domů s 500 obyvateli a 3 mlýny. Důležitým zdrojem obživy

bylo kromě zemědělství i zaměstnání v blízkých břidlicových lomech. Po roce 1830 byla krátce zavedena těžba železné rudy. Významným momentem v životě obce bylo zřízení zastávky roku 1871 na nově zbudované železniční trati Pardubice - Havlíčkův Brod. Místní částí je osada Pláňavy, která vznikla na konci 18. století a tvoří ji skupina domů na okraji lesa. Nyní žije v obou částech 430 obyvatel. Obec Vojtěchov je významným vesnickým celkem mikroregionu s dochovanou původní půdorysnou strukturou, několika hodnotnými objekty lidové architektury se zajímavými architektonickými prvky - zdobené skládané lomenice, archaické stavební detaily a bohatě zdobená průčelí zděných usedlostí. Hodnotu sídla výrazně podtrhuje historické krajinné prostředí.

### **Vortová**

Obec Vortová leží v nadmořské výšce 612 m obklopena hlubokými lesy vyhlášenými množstvím hub. Počátky osídlení této oblasti spadají do 14. století v souvislosti s kolonizační činností podlažického kláštera. První písemná zmínka pochází z roku 1543, kdy je uvedena osada se dvěma staveními, rychtou a mlýnem. Ves vznikala v průběhu 16. století na místě panského dvora. Již v té době pracovala ve Vortové skelná huť. O století později bychom ve vsi našli několik selských usedlostí a chalup, panskou hospodu a pilu. V roce 1732 vystavěl Josef Sewald novou skelnou huť, která zanikla koncem 18. století. V první polovině 19. století žilo ve Vortové přes 300 obyvatel ve více než 50 domech, z toho bylo 9 židovských rodin. Roku 1850 byla k Vortové připojena nedaleká osada Lhoty s 20 domy a 120 obyvateli. Tradiční zaměstnání místních obyvatel představovala práce v lese, zemědělství a především pěstování a zpracování lnu. Na konci 19. století tu bylo 6 obchodních a průmyslových závodů. Počátkem 20. století nastal mohutný nástup výroby koberců pro hlinecké továrny, vzkvétalo i „necování“ vlasových sítěk. V roce 1881 byl položen základní kámen kaple Nanebevzetí Panny Marie vybudované v pseudorománském slohu. Roku 1905 nechal královéhradecký biskup dr. Doubrava zahájit za vsi stavbu letního sídla tzv. Myslivny Doubrava, kterou projektoval známý pražský architekt J. Franta. Ve Vortové je dodnes dochováno množství hodnotných objektů lidové architektury, které společně s původní sídelní krajinou, množstvím zeleně a vodním tokem dodávají obci osobitý ráz. Zástavbu tvoří dva celky, volně rozptýlené drobnější usedlosti a skupina malebných roubených chalup na „obecním place“ ve středu vsi. Obec patří svým urbanistickým a architektonickým výrazem i přírodním prostředím k nejhodnotnějším vesnickým sídlům mikroregionu. V současnosti má Vortová 250 obyvatel.

### **Všeradov**

Obec Všeradov leží v nadmořské výšce 572 m a je tvořena třemi urbanisticky samostatnými celky - Všeradov, Jasné Pole a Milesimov. První písemná zmínka o Všeradově pochází z roku 1487. Jasné Pole a Milesimov byly založeny až v 18. století. Všeradov je typickou vsí s historickým okrouhlým návěsním prostorem, v jehož centru stojí vzrostlé stromy a křížek, a novější ulicovou zástavbou. Návěs je lemována roubenou i zděnou zástavbou s archaickými stavebními prvky. Pozornost si zasluhuje především usedlost čp. 10 s obytným domem, jehož jádro pochází ze 17. století. Uprostřed lesů a polí leží malebná osada Jasné Pole, dříve nazývaná Schönfeld podle svého zakladatele, s řadou dochovaných venkovských staveb. Osada Milesimov byla původně dominikální vsí založenou J. V. Garettem z Millesima. V katastru obce se nachází lidová technická památka Králova Pila - roubený vodní obilní mlýn s pilou „jednuškou“. Zprávy o vodní pile pocházejí již ze 14. století. V polovině 19. století měla obec celkem 45 domů s 320 obyvateli, kteří se živili převážně zemědělstvím a zpracováním lnu. V současnosti zde žije 150 obyvatel.

### **Vysočina**

Obec Vysočina vznikla v roce 1960 sloučením dříve samostatných obcí Rváčov, Svobodné Hamry, Dřevíkov, Možděnice a osad Svatý Mikuláš, Petrkov, Jančour a Veselý Kopec. Nachází se v nadmořské výšce okolo 550 m. Největší obec Rváčov je poprvé zmiňována roku 1487, založena byla o století dříve podlažickým klášterem. Roku 1790 přešla ves pod nasavrcké panství. V polovině 19. století tu žilo 400 obyvatel, kteří se živili zemědělstvím a zpracováním lnu. Nedaleko za vsí v osadě Svatý Mikuláš se nachází původně renesanční kostel sv. Mikuláše s novogotickou úpravou a vzácná

sbirka litinových křížů na přilehlém hřbitově. Nalezneme zde i hrob posledního rváčovského rychtáře Františka Krejčího. Osobitost tohoto celku podtrhuje několik roubených chalup v blízkosti kostela. Svobodné Hamry, původně nazývané Hamr nad Kamenicí, vznikly v 15. století kolem železného hamru. Po zániku hutě dále poháněla vodní kola mlýn, olejnu, plátenickou valchu a stoupu na tříslu. V 16. století byl postaven renesanční zámek, později upravený v pseudobarokním stylu. V 19. století se stal významným kulturním centrem a místem pobytu Ing. J. Nevole, generála F. A. Zacha, F. Palackého, F. L. Riegra, K. V. Raise a řady dalších. Vedle zámku stojí barokní socha sv. J. Nepomuckého. Lidovou architekturu reprezentuje především starobylá roubená hospoda čp. 4 a chalupa čp. 26, ve které pobývali malíři František Kaván a Gustav Macoun. Hamerskými rodáky byli malíři S. Nevole a G. Schulz. Dřevíkov pochází ze 16. století. Tvoří ji tradiční roubené a zděné domy soustředěné kolem návsi a skupina chalup „Na obci“. Významným prvkem byla židovská kolonizace na počátku 18. století, která na další dvě století výrazně ovlivnila život ve vsi. Dodnes zůstala částečně zachována původní zděná patrová zástavba v tzv. židovské uličce s objektem bývalé vinopalny a draslovnou, školy a synagogy. Za vsí nalezneme dochovaný lesní židovský hřbitov. Osada Veselý Kopec vznikala od 16. století a byla zastávkou „Moravské cesty“ s mlýnem, pekařstvím a šenkem. Dnes je známa především expozicí lidového stavitelství v přírodě - Souboru lidových staveb Vysočina. Obec Možděnice vznikla již v 15. století jako osada rolníků, lesníků a rybníčních dělníků, pracovaly tu dva hamry, mlýn a pila. Na katastru obce se nacházelo 9 rybníků. K zajímavým objektům patří starobylá kovárna čp. 3, roubená škola čp. 37 a několik větších zemědělských usedlostí s roubenými i zděnými budovami. Obec má výjimečně dochovanou historickou zeleň. V současnosti žije v obci Vysočina 690 obyvatel.

### 1.2.3 Širší vztahy

NUTS II: Severovýchod  
NUTSIII: Pardubický kraj

Územně mikroregion Hlinecko spadá do **okresu Chrudim** a částečně do **okresu Žďár nad Sázavou** (Chlumětín) a většinou do správního obvodu **obce s rozšířenou působností Hlinsko a Chrudim**.

V r. 2006 jako celek položil mikroregion základ pro vznik **MAS Hlinecko**. V r. 2012 došlo k transformaci členské základny. 18 obcí tvoří území MAS Hlinecko, 10 obcí se připojilo k sousedním MAS (Železnohorský region, Havlíčkův kraj, Litomyšlsko), které vhodněji korespondovaly s jejich cíli a záměry.

Dle členění CzechTourism z pohledu cestovního ruchu spadá mikroregion do **Turistické oblasti Chrudimsko-Hlinecko**, jenž je územně schodná s okresem Chrudim.

**Hradecko-pardubická aglomerace** na území mikroregionu **nezasahuje**.





#### 1.2.4 Vlastní území

Mikroregion Hlinecko se rozkládá v okrese Chrudim a Žďár nad Sázavou (obec Chlumětín). Celková rozloha území je 330 km<sup>2</sup> s nadmořskou výškou 252 - 477 m n. m.

Mikroregion Hlinecko vznikl v roce 1999. V současné době je území mikroregionu tvořeno katastrálními územími obcí:

Bojanov, Horní Bezděkov u Bojanova, Hrbokov, Kovářov u Seče, Dědová, Hamry u Hlinska, Hlinsko v Čechách, Chlum u Hlinska, Srní u Hlinska, Hodonín u Nasavrku, Holetín, Dolní Holetín, Horní Bradlo, Travná u Horního Bradla, Lipka, Velká Střítež, Chlumětín, Jeníkov u Hlinska, Kameničky, Filipov, Kladno u Hlinska, Krouna, Františky, Čachov, Rychnov, Oldřiš u Hlinska, Mířetice u Nasavrku, Mrákotín u Skutče, Otradov, Pokřikov, Raná u Hlinska, Studnice u Hlinska, Zalíbené, Košínov, Svratouch, Tisovec, Trhová Kamenice, Hluboká u Trhové Kamenice, Robozná u Trhové Kamenice, Včelákov, Babákov, Příkrakov, Vítanov, Stan u Hlinska, Vojtěchov u Hlinska, Vortová, Lhoty, Všetřadov, Dřevíkov, Možděnice, Rváčov u Hlinska a Svobodné Hamry.

Do území mikroregionu zasahují dvě **CHKO – Žďárské vrhy a Železné hory**.  
Od r. 2012 do území zasahuje **Národní geopark Železné hory**





### 1.3 Obyvatelstvo

Mikroregion sdružuje 28 obcí s 23 132 obyvateli (k 1. 1. 2015). Hustota zalidnění dosahuje cca 105,2 obyv./km<sup>2</sup>. Obce svazku jsou převážně malá venkovská sídla nezasažená nekontrolovatelnou novodobou výstavbou. Jediným městem a největší obcí podle počtu obyvatel je Hlinsko (9 895 obyv.), velikostně druhá je obec Krouna (1 364 obyv.). Mezi obce s nejmenším počtem obyvatel patří Hodonín s 96 obyvateli a Dědová s 135 obyvateli (k 1. 1. 2015).

Při porovnání celkového vývoje počtu obyvatel, který ukazují Tabulka 1 a Graf 1, za sledované období šesti let mezi roky 2008 a 2013 došlo pouze k nepatrnému poklesu počtu obyvatel, ze kterého nelze jasně vysledovat určitý trend jako je například stěhování lidí do měst za pracovními příležitostmi či vybaveností.

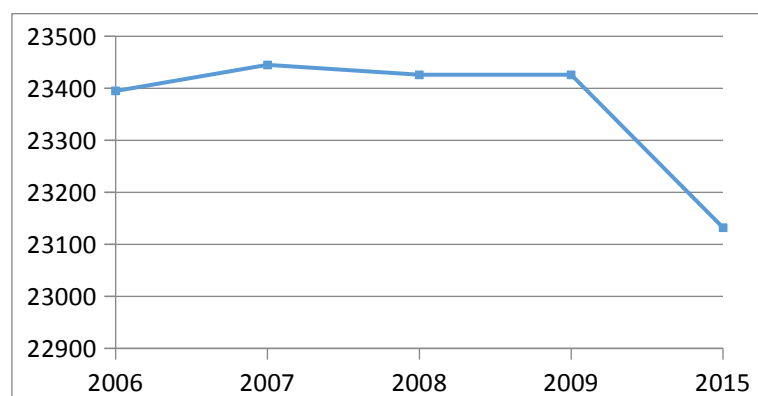
Tabulka 1: Vývoj počtu obyvatel svazku obcí v letech 2006 – 2015

OBEC	k 31.12.2006	k 31.12.2007	k 31.12.2008	k 31.12.2009	k 1.1.2015
Bojanov	650	652	642	646	632
Dědová	163	160	157	156	135
Hamry	254	250	255	255	256
Hlinsko	10253	10282	10253	10205	9895
Hodonín	88	90	91	93	96
Holetín	753	760	769	767	776
Horní Bradlo	452	458	463	469	461

Chlumětín	203	198	216	198	196
Jeníkov	499	497	495	499	467
Kameničky	804	801	800	804	792
Kladno	243	243	238	234	245
Krásné	151	151	151	151	157
Krouna	1372	1366	1377	1388	1364
Miřetice	1198	1205	1223	1233	1238
Mrákotín	363	366	360	364	368
Otradov	285	284	274	273	276
Pokřikov	271	270	262	260	260
Raná	359	365	369	376	386
Svratouch	893	896	893	894	878
Studnice	471	468	461	460	474
Tisovec	312	311	309	305	331
Trhová Kamenice	871	878	870	889	930
Včelákov	543	551	556	558	558
Vítanov	443	433	438	439	438
Vojtěchov	414	414	407	410	412
Vortová	257	259	264	265	248
Všeradov	151	156	156	158	149
Vysočina	679	681	677	677	714
<b>CELKEM</b>	<b>23395</b>	<b>23445</b>	<b>23426</b>	<b>23426</b>	<b>23132</b>

Zdroj dat: ČSÚ

Graf 1: Vývoj počtu obyvatel svazku obcí v letech 2006 – 2015



Zdroj dat: ČSÚ

Tabulka 2 a Graf 2 znázorňují, že v průběhu sledovaných pěti období v letech 2006 - 2015 došlo celkově na území svazku k nárůstu počtu obyvatel v neproduktivním věku a poklesu počtu produktivního obyvatelstva, což odpovídá všeobecnému trendu stárnutí populace.

## 1.4 Hospodářství

detailní výčet viz. Charakteristika obcí – příloha č.3

### 1.4.1 Podnikání, výroba a zemědělství

Region patří do NUTS II Severovýchod, který je znám významnou a tradiční průmyslovou výrobou, především v odvětvích strojírenství, chemického, potravinářského a elektrotechnického průmyslu. Region se rozkládá nedaleko centra Pardubického kraje. Tato poloha je výhodná zejména pro rozvoj

sekundárního sektoru. Do budoucna je nutné dbát na kvalitu a zejména šíři dopravní a technické infrastruktury, což je podmínkou pro rozvoj regionu.

**Tabulka 2: Významné podniky a zaměstnavatelé na území mikroregionu - výběr**

Obec	Název firmy	Předmět podnikání
Hlinsko	Backer Elektro CZ, a.s.	Výroba el. topných těles, elektrospotřebičů
	FANS a.s.	Výstavba, rekonstrukce a opravy chladících věží
	Jednota, spotřební družstvo Hlinsko	Velkoobchod a maloobchod se smíšeným zbožím
	Mlékárna Hlinsko, s.r.o.	Výroba mléčných produktů, zpracování mléka
	PŘÍHODA, s.r.o.	Výroba a prodej textilních rozvodů vzduchu
	Pivovar Rychtář a.s.	Přívodnictví

*Zdroj: dotazníkové šetření v obcích, detailní výčet v charakteristikách obcí – příloha č.3*

Na území svazku se nachází několik větších zaměstnavatelů (viz Tabulka 2). Převažují zde spíše **subjekty malého a středního podnikání**, které je i nadále nutné podporovat, neboť ty jsou hybnou silou ekonomického rozvoje ve venkovských oblastech a v malých městech. Díky své různorodosti vytvářejí zdravé podnikatelské prostředí a tím zajišťují dynamiku trhu, širší poptávku a nabídku.

V řešeném regionu působí několik zemědělských družstev a drobní samostatně hospodařící rolníci a živnostníci.

V návaznosti na historické souvislosti vývoje zemědělství a krajiny v současné době neexistuje pestrost ve využívání krajiny. Zaměření zemědělských podnikatelů je na rostlinnou a živočišnou výrobu. Ekonomika hospodářských subjektů je ovlivněna nízkou cenou za prodávané komodity.

Na území mikroregionu podnikají také regionální producenti sdružení pod místní značkou **Kvalita z Hlinecka**.

#### 1.4.2 Zaměstnanost

Míra nezaměstnanosti i počet uchazečů o místo v obcích regionu byla za období let 2008 – 2013 mírně nad průměrem při srovnání s vývojem v Pardubickém kraji a celé ČR, ne však zcela alarmující.

Obecně můžeme zaznamenat prudký nárůst v roce 2009 a 2010 a postupný pokles od roku 2011 v souvislosti s celorepublikovým ekonomickým vývojem. Podobný trend lze sledovat v rámci celého Pardubického kraje (viz Tabulka 3).

**Tabulka 3: Porovnání nezaměstnanosti v Pardubickém kraji v letech 2008, 2010, 2013, 2015**

Rok	Míra nezaměstnanosti
2008	6 %
2010	9,9 %
2013	6,6 %
2015	6,4%

*Zdroj dat: ČSÚ*

## 1.5 Infrastruktura

detailní výčet viz. Charakteristika obcí – příloha č.3

### 1.5.1 Technická infrastruktura

Stav technické infrastruktury v obcích svazku je v současné době spíše nedostačující, především kvůli chybějícím finančním prostředkům na větší investiční akce. Jedná se zejména o problematiku kanalizačních systémů a stav místních komunikací.

### 1.5.2 Dopravní infrastruktura

Na území mikroregionu není rychlostní komunikace ani dálnice. Prochází jím silnice první třídy I/37 spojující města Chrudim a Žďár nad Sázavou a I/34 od Ždírcce nad Doubravou do Poličky. Dále převažují silnice II. a III. třídy a místní komunikace.

Stav místních komunikací v jednotlivých obcích není zcela uspokojivý. Stav komunikací včetně vyhodnocení naléhavosti oprav je ze strany obcí průběžně sledován. Na základě těchto poznatků jsou pak postupně opravovány, přičemž opravy jsou vázány na aktuální možnosti obecních rozpočtů.

Dopravní obslužnost je rozdílná. Obce na hlavních trasách samozřejmě hodnotí stav kladně. Obce v okrajových částech spádovosti území konstatují stav jako nedostačující.

### 1.5.3 Občanská vybavenost a služby

Občanská vybavenost obcí a služby představují rozsáhlý soubor obslužných činností pro obyvatelstvo. Služby občanům jsou v mikroregionu poskytovány jak neziskovými organizacemi, tak podnikatelskými subjekty. Nekomerční zařízení pro školství, zdravotnictví, sociální péči a kulturu jsou pro současnou potřebu regionu racionálně rozložena. Převážná většina komerčních i nekomerčních služeb je soustředěna do větších obcí.

Některé z obcí svazku jsou zřizovateli **mateřských a základních škol** (viz Tabulka 4 a 5). Obecně a nárazově v posledních letech roste poptávka po místech v mateřských školkách, což je dáno migrací lidí produktivního věku, kteří buď mají malé děti, nebo si ve vesnické oblasti chtějí založit rodinu, a obce se tak snaží vyhovět poptávce po mateřských školkách, nicméně poptávka je v současnosti v regionu stále větší než nabídka nebo neodpovídá přesně nabídce a poptávce v konkrétním místě. V menších obcích jsou základní školy často zastoupeny malotřídkami prvního stupně. Tyto malotřídky většinou nedokážou zaplnit svou plnou kapacitu a obce, které jsou jejich zřizovateli, na ně doplácí velké částky peněz.

Problém nastává zejména se zajištěním udržitelného stavu školských zařízení. Zejména objekty základních škol jsou mnohdy ve špatném technickém stavu. Je však nutností zajistit jejich provoz z důvodů nedosažitelnosti jiných vzdálených škol pro mladší děti a důležitosti existence škol v obcích. Vytváření podmínek pro rozvoj vzdělávání je jednou z významných povinností obce, kterou jí ukládá školský zákon. Za tím účelem obec buď zřizuje svoji základní školu, nebo se postará o plnění povinné školní docházky v základní škole zřizované jinou obcí. Problematika předškolního a základního vzdělávání se tak stává problémem, který nelze řešit pouze na území jedné obce. Jde o oblast, které se musí společně věnovat (např. i s ohledem na dojíždění za prací) v celém spádovém regionu jak malé obce, tak větší města. Populační vlny se dlouhodobě promítanou do rozvoje regionálního školství a jednotlivých územních celků. Vzhledem k demografickému vývoji mají zejména malé obce problémy s udržení potřebného počtu dětí ve školách, neboť je zde silná tendence posílat děti do lépe vybavených městských škol nebo jenom proces, kdy dítě jede do školy s rodičem do místa jeho pracoviště. Dojíždění se však stává palčivým problémem nejen pro obce, rodiče a děti, ale i pro nejbližší města, která nemají ve svých školách dostatečnou kapacitu. V okolí větších obcí je také akutně k řešení otázka přeplněnosti mateřských škol. Volná místa MŠ jsou v malých obcích, kam je pro rodiče nevhodné dojíždět. Podle demografické křivky bude počet dětí navštěvujících MŠ do roku 2018 klesat na 90,39 % stavu z roku 2013 a do roku 2023 na 82,83 % stavu z roku 2013. Dále se do roku 2018 předpokládá nárůst žáků nastupujících do ZŠ o 7,95 %, do roku 2023 klesne počet žáků oproti roku 2018 o 8,85 %. Očekávaný nárůst je způsoben dorůstáním vlny dětí předškolního věku (zvýšený počet oproti normálu) do věku školního. Tato vlna nárůstu počtu dětí je přechodná. Proto by bylo vhodné případné navýšení kapacit škol řešit způsobem, který umožňuje v budoucnu i jiné využití.

Školy mohou často sehrávat i velmi významnou roli jako kulturní, společenská a komunitní centra svých lokalit, kdy škola získá prostor a podmínky pro svou kreativitu a jako otevřené společenské

centrum naplní širší vzdělávací a volnočasovou nabídku nejen pro žáky školou povinné, ale také pro ostatní občany.

### **Oblast školských zařízení a vzdělávacích subjektů řeší Místní akční plán ORP Hlinecko a ORP Chrudim.**

**Tabulka 4: Základní školy**

Obec	Počet ZŠ	Druh školy
Bojanov	1	1. a 2. st.
Hlinsko	3	1. a 2. st.
Holetín	1	1.st
Horní Bradlo	1	1.st
Kameničky	1	1. a 2. st.
Krouna	1	1. a 2. st.
Miřetice	1	1.st
Raná	1	1.st
Svratouch	1	1.st
Trhová Kamenice	1	1. a 2. st.
Včelákov	1	1. a 2. st.

*Zdroj: strategie území ORP Hlinsko*

**Tabulka 5: Mateřské školy**

Obec	Počet MŠ
Bojanov	1
Hlinsko	3
Holetín	1
Horní Bradlo	1
Kameničky	1
Krouna	1
Pokřikov	1
Svratouch	1
Tisovec	1
Trhová Kamenice	1

*Zdroj: strategie území ORP Hlinsko*

Co se týká zajištění **zdravotní péče**, ordinace praktického lékaře je v obcích: Bojanov, Hlinsko, Kameničky, Krouna, Miřetice, Raná a Trhová Kamenice. (viz Tabulka 6).

S ohledem na věkovou strukturu obyvatelstva je také stále aktuálnější výstavba (zřizování) domů s pečovatelskou službou. Na vybudované objekty navazuje tvorba nových **sociálních služeb** pro občany, tj. i vznik nových pracovních příležitostí. V současné době je pokrytí území sociálními službami, které jsou většinou provozovány terénní pečovatelskou službou, dostatečné, ale vzhledem k trendu stárnutí populace je stále prioritní především nová výstavba seniorských center s pečovatelskou službou a zlepšování sociální sítě.

**Tabulka 6: Zdravotní a sociální služby**

Obec	Zdravotnické zařízení	Sociální služby
------	-----------------------	-----------------

Bojanov	1	
Dědová		2
Hamry		
Hlinsko	35	
Hodonín		
Holetín		
Horní Bradlo		
Chlumětín		
Jeníkov		
Kameničky	1	1
Kladno		
Krásné		
Krouna	3	
Miřetice	4	
Mrákotín		
Otradov		
Pokříkov		
Raná	1	
Studnice		
Svratouch		1
Tisovec		
Trhová Kamenice	4	1
Včelákov		
Vítanov		
Vojtěchov		
Vortová		
Všeradov		
Vysočina		1

*Zdroj: dotazníkové šetření v obcích*

Dostupnost **základního zboží** – potraviny, drogerie apod. zajišťují především malé obchody v obcích a v poslední době často i pojízdné prodejny. Pro potřeby obyvatel (s přihlédnutím k tomu, že se na okraji větších měst rozrůstají velké supermarkety, které jsou maloobchodům silnou konkurencí) jsou většinou dostačující. Další služby jsou potom dostupné, vzhledem k relativně výhodné poloze regionu, právě v Pardubicích, Chrudimi či Hlinsku (jedná se hlavně o kulturu – divadlo, výstavy, specializované služby bank, pojišťovny atd.). Většina obyvatel regionu může tedy v tomto směru uspokojit své potřeby ve větších městech.

Z dotazníkového šetření mezi obcemi bylo dále zjištěno, že **sportoviště** pro vyžití místního obyvatelstva jsou k dispozici, ale bývají zastaralá a vyžadují obnovu, či rekonstrukci. Především v souvislosti s očekávaným rozvojem cestovního ruchu a rekreace je potřeba zlepšit jak nabídku, tak i kapacitu sportovních zařízení.

Co se týče **kulturních zařízení**, v mnoha obcích byly zrušeny kinosály, neboť již nevyhovovaly hygienickým a technickým podmínkám, popřípadě byl jejich provoz neekonomický. Podobná situace je s obecními knihovnami, které mají v historii obcí své nezastupitelné místo. Pro pořádání společenských akcí v obcích svazku slouží většinou prostory v objektech obecních úřadů nebo sál místního hostince, někde přímo kulturní domy.

Z hlediska **kulturního a společenského života** v obcích je na tom mikroregion Hlinecko poměrně dobře. Každá z obcí, která se vyjádřila k pořádání tradičních akcí, uvedla, že se v obci konají tradiční

akce místního rozsahu, které často pořádají samy obce nebo na ně finančně přispívají. Dalšími častými organizátory akcí bývá sdružení dobrovolných hasičů či ostatní místní spolky, pokud je obec má.

#### 1.5.4 Infrastruktura a služby cestovního ruchu

Atraktivní přírodní prostředí v sousedství **CHKO Železné hory** a **CHKO Žďárské vrhy**, dostatek kulturně historických hodnot a návaznost na další turisticky zajímavá centra nabízejí řadu možností pro návštěvníky mikroregionu. Toulky přírodou lze absolvovat pěšky či na kole díky kilometrům značených pěších a cyklistických tras, které pokrývají jeho území. Cyklotrasy jsou vedeny turisticky zajímavými oblastmi s využitím silnic s menším provozem, jakož i polních a lesních cest, případně pěšin sjízdných na kole. Účelem těchto tras je umožnit široké veřejnosti rekreační i sportovní vyžití jízdou na kole spolu s poznáváním krajiny a přírodních, kulturních a historických památek, a nabídnout jak hostům regionu, tak i svým obyvatelům možnost aktivního trávení volného času.

Při toulkách mikroregionem můžeme obdivovat architektonické památky i malebnou lidovou architekturu, které jsou v symbióze s přírodou. Rozvoj regionu v oblasti venkovské turistiky jde ruku v ruce s ochranou přírody, ekologickou výchovou, obnovou přirozených center obcí a návratem k tradičním životním hodnotám a jejich formám. Velký význam pro rozvoj cestovního ruchu má také příprava a realizace projektů z vlastních zdrojů i dotačních prostředků ČR a EU (např. stavby ubytovacích kapacit, opravy objektů muzeí, vznik nových expozic apod.).

V r. 2012 byl vyhlášen **Národní geopark Železné hory**, který částečně zasahuje i na území mikroregionu. NGŽH definuje na 100 oblastí, které mají potenciál se stát významným turistickým cílem společně v kombinaci dalších služeb.

Velice účinným nástrojem podpory rozvoje cestovního ruchu pro obce na území svazku je začlenění do struktury **Turistické oblasti Chrudimsko - Hlincecko**, kde je výkon místního destinačního managementu zajišťován na základě Deklarace o spolupráci mezi 4 MAS na daném území (MAS Hlincecko, Železnohorský region, Chrudimsko a Skutečsko). V rámci TO, MAS a mikroregionu s podporou infocenter jsou prezentovány všechny aktivity v oblasti cestovního ruchu.

Za důležitý prvek marketingových aktivit v cestovním ruchu lze považovat působení **informačních center**. Veškerá koordinace poskytování informací o službách, produktech a zajímavostech mikroregionu přechází právě přes ně, mají propojený systém spolupráce na bázi sdílení dat a výměny informací. Jsou nedílnou složkou při plánování nových PR aktivit i tvorby nových produktů. Dále zajišťují sběr dat a reakcí turistů na vytvořené aktivity.

Udržitelný cestovní ruch se stává také významným prvkem místní ekonomiky a celého hospodářství. Ve členských obcích svazku se nachází významní poskytovatelé aktivit v rámci CR:

Turisté v mikroregionu mohou využívat celou řadu úrovní **ubytování a stravování**. Ubytovat se zde mohou v několika hotelech, v apartmánech, penzionech nebo ubytovnách. Vysoký rozvojový potenciál má také tradiční pohostinství formou hospůdek a restaurací. Současní podnikatelé se zaměřují na kombinaci služeb vlastních (ubytování, stravování, organizace kulturních a sportovních akcí, půjčovny potřeb, místní výstavní expozice, atd.) nebo se spojují v rámci kombinace poskytování komplexních služeb s podnikateli ostatními. Stav a úroveň služeb plně odpovídá regionu s nízkou návštěvností a s neexistencí větších územních celků. Zařízení pro stravování a ubytování většinou nevyhovují současnému stupni poptávky. Jejich kvalita i kapacita nejsou dostatečnou podporou pro rozvoj cestovního ruchu a rekreace jako potenciálně významného odvětví zdejší ekonomiky. Úvahy o posílení cestovního ruchu v oblasti předpokládají zlepšení kvality těchto komerčně orientovaných služeb, které je třeba dále doplnit o další služby pro využívání volného času. Jedná se o zlepšení nabídky i kapacity zařízení poskytujících zábavu a zařízení pro rekreační sporty a pohyb na zdravém vzduchu.

## 1.6 Životní prostředí

detailní výčet viz. Charakteristika obcí – příloha č.3

### 1.6.1 Krajina a příroda

Životní prostředí příměstských aglomerací a obcí v blízkosti větších měst nedisponuje takovou mírou rozmanitosti, jako volná příroda. Lze ji však lépe využít. S kvalifikovaným a citlivým přístupem lze krajinu dotvořit k potřebě a vyžití obyvatel daného území, pro tvorbu odpočinkových aktivit. Okolní krajina je značně zemědělsky využívaná a je zde malé procento původních lesních porostů a přirozených vodních ploch. Dané území skýtá do budoucna možnost k využití obnovitelných zdrojů energie v podobě tvorby biomasy. V současné době je kladen důraz na likvidaci starých ekologických zátěží, likvidaci odpadních vod a čištění vodních ploch. V rámci partnerství je potřeba rozšířit spolupráci s neziskovými organizacemi a zájmovými sdruženími na území mikroregionu vzhledem ke společnému postupu při obnově a péči o krajinu a okolní životní prostředí. Důraz musí být kladen především na rozšířenou ekologickou výchovu mladé generace.

**Natura 2000** – do řešeného území nezasahuje žádná ptačí oblast.

**Evropsky významnými lokalitami jsou:** Ratajské rybníky u Hlinska a údolí Chrudimky v oblasti obcí Dědová, Hamry, Jeníkov, Kameničky, Vortová, Nový rybník v Trhové Kamenici, Chrudimka v oblasti Bojanova, Horního Bradla, Krásného, Trhové Kamenice.

### 1.6.2 Ochrana ovzduší

Ovzduší v území mikroregionu je poměrně dobré vzhledem k proudění vzduchu a směrům větru. Velkými a zároveň stálými zdroji emisí jsou především podniky veřejného zásobování energií a teplem a průmyslové zóny na území či poblíž měst Hlinsko a Chrudim. Dalšími významnými zdroji emisí (tuhé znečišťující látky a oxid uhelnatý) jsou doprava a lokální topeniště.

### 1.6.3 Ochrana vod

V současné době je kladen důraz na likvidaci starých ekologických zátěží, likvidaci odpadních vod a čištění vodních ploch. Bohužel stav kanalizačních systémů v obcích svazku není dobrý. Velká část obcí má buď pouze kanalizaci povrchovou anebo je nutné stávající kanalizační systém rekonstruovat, stejně tak chybí v části obcí ČOV. Kvalita vody v soukromých studních je různá od vody užitkové až po vodu pitnou. Voda dodávaná vodárnami je nezávadná a kvalitní, vhodná i pro udržování pitného režimu. Obce jsou většinou akcionáři společnosti VaK Chrudim.

### 1.6.4 Odpadové hospodářství a nakládání s odpady

Odpadové hospodářství je jednou z mnoha problematik, které v současné době většina obcí a měst řeší v samostatné působnosti. Jedná se hlavně o povinnosti obcí a měst jako původců odpadů a také povinnosti při zajištění nakládání s odpady, zajištění jeho financování a mnohé další. Obce jsou nositelem odpadů od občanů ČR. Mají tedy povinnosti při zajištění svozu odpadů, sběrných míst pro odkládání odpadů, veškerých nádob na odpad (i tříděný), zajištění dalšího nakládání s odpadem apod.

Dlouhodobý a koncepční přístup mikroregionu Hlinecko, který je založen na soběstačnosti, se ukázal jako velmi prozíravý, jak z hlediska provozu, tak ekonomiky a efektivnosti.

Mikroregion Hlinecko je vlastníkem skládky odpadů, kompostárny a sběrného dvora. Dále zařízení na svoz komunálního odpadu a sběr a svoz tříděného a nebezpečného odpadu. Mikroregion je zřizovatelem Technických služeb města Hlinska, který systém provozuje.



## 1.7 Organizační struktura

Svazek obcí má propracovanou léty prověřenou funkční organizační strukturu. Činnost vykonává dle platných Stanov.

Orgány svazku obcí:

- valná hromada svazku,
- výbor svazku,
- revizní komise.

Valná hromada se schází ke svým jednáním nejméně 2x ročně. Výkonným orgánem je výbor, jeho zasedání probíhají dle potřeby.

Sídlo mikroregionu je v městě Hlinsko.

Výbor svazku volí ze svého středu:

- předsedu výboru svazku,
- místopředsedu výboru svazku.

Výbor svazku jmenuje:

- jednatele výboru svazku,
- hospodáře výboru svazku.

Předsedu volí ze svého středu členové sněmu na období max. 4 let.

Předseda výboru svazku řídí činnost výboru a jednání valných hromad.

Jednatel výboru svazku vede úřední agendu svazku.

Hospodář výboru svazku odpovídá za hospodaření svazku v souladu s právními předpisy.

Svazek obcí nemá stálé zaměstnance. Disponuje pouze smluvními dodavateli služeb, vč. účetnictví.

Svazek obcí pracuje dlouhodobě jako stabilní tým a v současné době je jeho organizační struktura vyhovující.

Aktivity a projekty svazku obcí většího rozsahu jsou realizovány ze sdružených finančních zdrojů (dotace a spolufinancování obcí, příjmy z provozování Technických služeb). Běžné provozní výdaje jsou hrazeny z členských poplatků od obcí. Jejich výše je upravována na základě aktuálních potřeb a řešených aktivit.

Obce využívají služeb informačního centra v Hlinsku.

Co se týče zhodnocení připravenosti svazku obcí na nadcházející programové období, jeho představitelé mají široké zkušenosti s realizací projektů všech úrovní a mají vysokou absorpční kapacitu pro realizaci projektů jak vlastních, tak podpořených dotačními zdroji. Obyvatelé členských obcí jsou dlouhodobě velmi aktivní a zapojují se do mnoha akcí a projektů probíhajících na území mikroregionu. Následující přehled ukazuje informace o projektech uskutečněných mikroregionem Hlinecko s pomocí dotačních prostředků za dobu jeho existence.

Projekt	Dotace Kč	Dotace %	Celk. náklady	Zdroj	Rok
Koncepce rozvoje mikroregionu Hlinecko-II. etapa	140000	100	140000	POV	2000
Vyznačení dálkové cyklotrasy č. 1 a 18 v mikroregionu	34000	23	156159	POV	2001
Technické vybavení dálk.cyklotras č.1 a 18	243000	65	376175	POV	2001
Informační systém Mikroregionu Hlinecko-internet	150000	70	215000	POV	2001
Projekt a značení region.a míst. cyklotr. v mikror. Hlinecko	252000	70	358000	POV	2002
Poradenství v oblasti cest. ruchu v mikroregionu Hlinecko	60000	70	86000	POV	2002
Turistická mapa mikroregionu Hlinecko	167000	70	239995	POV	2004
Techn.vybavenost reg. cyklotr.as zhotovení propag.materiálu	235000	70	336000	POV	2003
Podpora vzdělávání a poradenství-Financování měst a obcí	30000	63,6	47200	POV	2004
Co dalšího skrývá mikroregion Hlinecko	6600	34	19373	KrÚ	2004
Instalace webových kamer v mikroregionu Hlinecko	245000	70	350000	POV	2005
Projektová dokumentace bioplynové stanice u kompostárny	200000		559300	KrÚ	2005
Instalace webových kamer v mikroregionu Hlinecko-	100000		192640	KrÚ	2006

II.etapa					
Projekt optimalizace svozu bioodpadu v mikror. Hlinecko	60000	50	120071	POV	2006
Mikroregion Hlinecko II.vydání	245000	70	350000	POV	2006
Vypracování strategického rozvoje MAS Hlinecko o.s.	130000		130000	KrÚ	2006
Poradenství v oblasti výpočetní techniky	60000	50	120000	POV	2007
Nákup vybavení kompostárny v Srní	40000	70	692010	POV	2007
Program rozvoje cestovního ruchu Železných hor a Žďárských vrchů	656000	86	761600	SROP	2007
Památník Ležáky - nákup mobiliáře	122151	70	174501	POV	2008
Sběrná místa mikroregionu Hlinecko	155 849	69	223 125	POV	2008
Odpadové hospodářství v mikroregionu Hlinecko	500 000	70	757 076	POV	2009
Mobiliář obcí mikroregionu Hlinecko - I. etapa	400	70	726927	POV	2010
Poradenství mikroregionu Hlinecko	75000	50	150000	POV	2010
Mobiliář obcí mikroregionu Hlinecko - II. etapa	400000	70	1117986	POV	2011
Poradenství mikroregionu Hlinecko	75000	50	150000	POV	2011
Vstupní tabule do SOMH, obnova mapových stojanů cyklotras SOMH	200000	70	287036	POV	2012
Poradenství mikroregionu Hlinecko	30000	50	60042	POV	2012
Poradenství mikroregionu Hlinecko	30000	50	89401	POV	2013
Studie center obcí I.etapa	20000	70	286000	POV	2013
Poradenství mikroregionu Hlinecko	10000	50	28599	POV	2014
Studie center obcí II.etapa	150000	70	215000	POV	2014
Studie center obcí III.etapa	192000	70	428945	POV	2015
Studie veřejných prostranství a výroba propagačních materiálů	300 000	70	554 000	POV	2016

## 1.8 SWOT analýza

Zpracovaná SWOT analýza vychází z její praktické orientace jako nástroje identifikace rozvojových předpokladů zkoumaného regionu, včetně potenciálních příležitostí a ohrožení. Je založena na poměrně rozsáhlém souboru informací, které se snažily co nejpřesněji charakterizovat řešený mikroregion. V tomto procesu byl kladen zvláštní důraz na objektivní výběr silných a slabých stránek, rozvojových příležitostí a ohrožení.

Strategie rozvoje svazku obcí vychází ze souhrnu jednotlivých analýz a priorit v území svazku v návaznosti na zpracovávané další dokumenty, zejména dokumenty:

MAS Hlinecko - SCLLD,

MAS Železnohorský region – SCLLD,

MAS Havlíčkův Kraj – SCLLD,

MAS Litomyšlsko – SCLLD,

ORP – Strategie území správního obvodu Hlinsko v oblasti vzdělávání, sociální oblasti, odpadového hospodářství a cestovního ruchu, Místní akční plán Hlinecko, Strategie území správního obvodu Chrudim v oblasti vzdělávání, sociální oblasti, odpadového hospodářství a cestovního ruchu, Místní akční plán Chrudimsko,

TO Chrudimsko-Hlinecko – územní analýza a metodika místního managementu na území TO

Pardubického kraje – Strategický plán rozvoje kraje a další související analýzy a koncepce.

V příležitostech jsou zohledněny podpůrné možnosti dotačního období EU 2014-2020(23) a dotační možnosti ČR a kraje.

SWOT analýza vychází a respektuje mnoho již schválených dokumentů na všech úrovních více subjektů.

**Na základě této zpracované a přijaté SWOT analýzy jsou určeny dlouhodobé cíle a opatření rozvoje území.**

<b>SILNÉ STRÁNKY SLABÉ STRÁNKY</b>	
<ul style="list-style-type: none"> <li>• Vysoké hodnoty krajiny – přírodní park, lesy navazující na CHKO Železné hory, CHKO Žďárské vrchy, NGŽH.</li> <li>• Příznivé přírodní podmínky pro rozvoj cestovního ruchu, dostatek přírodních a kulturních zajímavostí.</li> <li>• Bohatý památkový fond v mikroregionu.</li> <li>• Dobrá dopravní dostupnost.</li> <li>• Funkční realizace odpadového hospodářství – náplň činnosti mikroregionu.</li> <li>• Koncepční řešení veřejných ploch.</li> <li>• Blízkost center – Chrudim, Pardubice, soustředění občanské vybavenosti v Hlinsku, tj. v centru regionu.</li> <li>• Dostatek vhodných lokalit pro rezidenční a rekreační bydlení.</li> <li>• Dobrý stupeň technické infrastruktury v obcích /plynofikace, vodovod, kanalizace/.</li> <li>• Kulturní, společenské a sportovní akce s tradicí.</li> <li>• Dostupnost kvalifikované pracovní síly, relativně nízká nezaměstnanost ve větších obcích.</li> <li>• V obcích je řada volných ekonomicky využitelných kapacit a objektů pro vznik nových aktivit (podnikatelé, komunitní centra).</li> <li>• Kladný vztah obyvatel k území, dobrá spolupráce představitelů členských obcí v mikroregionu.</li> <li>• Vytvořené aktivity a nastavena spolupráce v rámci TO v oblasti cestovního ruchu.</li> <li>• Funkční informační centrum v Hlinsku.</li> <li>• Zkušenosti obcí a svazku obcí s přípravou, realizací a administrací dotačních programů.</li> <li>• Členství v MAS.</li> </ul>	<ul style="list-style-type: none"> <li>• Nedostatečný technický stav místních komunikací.</li> <li>• Chybějící technická infrastruktura v několika obcích.</li> <li>• Absence pracovních příležitostí, především v menších obcích, neochota obyvatel stěhovat se za prací, requalifikovat se.</li> <li>• Nedostatečná větší lůžková kapacita.</li> <li>• Nedostatečně rozvinutý potenciál turistického průmyslu.</li> <li>• Nízká kvalita služeb.</li> <li>• Snižující se počet obyvatel.</li> <li>• Migrace zejména mladých lidí s vyšším vzděláním z obcí do větších měst.</li> <li>• Vyšší průměrný věk, zhoršující se demografická struktura.</li> <li>• Nepružnost nabídky reagující na aktuální poptávku (MŠ, volnočasové aktivity, služby)</li> <li>• Zhoršující se podmínky zemědělského hospodaření s neblahými dopady na ráz krajiny.</li> <li>• Zdevastované budovy hyzdící vzhled obce, především zemědělské areály – nedokončené restituice.</li> <li>• Omezené zdroje obcí na financování kulturních a společenských aktivit pro občany (výstavy, přednášky, kina, divadla, sportoviště, zázemí pro volnočasové aktivity)</li> </ul>
<b>PŘÍLEŽITOSTI</b>	<b>HROZBY</b>
<ul style="list-style-type: none"> <li>• Příliv ekonomicky silného obyvatelstva na základě nabídky ploch pro RD, zkvalitnění infrastruktury v obcích a navazujících služeb</li> <li>• Využití volných objektů a areálů pro nové aktivity (podnikatelské inkubátory, výrobní prostory, komunitní centra...) – oživení objektů a částí obcí, úzká spolupráce s podnikateli a neziskovými organizacemi</li> <li>• Lokální ekonomika - koncepční řešení udržitelného cestovního ruchu: investice do infrastruktury, ubytovacích kapacit a využití kulturního a památkového fondu, přírodních hodnot, spolupráce s lokálními producenty.</li> </ul>	<ul style="list-style-type: none"> <li>• Sílicí pozice a rozvoj konkurenčních regionů / mikroregionů ve vztahu k trhu cestovního ruchu</li> <li>• Růst konkurence mezi regiony při získávání investic (využití dotačních programů)</li> <li>• Slabé napojení na širší regionální a nadregionální úroveň ve všech rozvojových aktivitách (větší vzdálenost od dalších regionů činných v CR)</li> <li>• Značná napjatost vlastních rozpočtů členských obcí a z toho plynoucí výrazná omezenost finančních prostředků na vlastní provoz v případě nutného předfinancování</li> <li>• Potencionální ohrožení odchodu kvalifikovaných</li> </ul>

<ul style="list-style-type: none"> <li>• Zvyšování kvality služeb v obcích formou certifikace ČSKS.</li> <li>• Povýšit kvalitu cyklodopravy v mikroregionu – budování nových cyklostezek a doprovodných služeb.</li> <li>• Efektivní spolupráce obcí v rámci zkvalitnění dopravní obslužnosti území – společné jednání s PK</li> <li>• Efektivní spolupráce obcí v oblastech služeb a vybavenosti dle aktuálních potřeb: svazkové školky/dětské skupiny, sociální oblast, odpadové hospodářství – snižování finančních nákladů.</li> <li>• Maximální využití občanů na VPP v rámci údržby vzhledu obcí.</li> <li>• Prezentace mikroregionu ve vhodném mixu-krajina, funkční obce a služby, volnočasové aktivity.</li> <li>• Potenciál rozšíření náplně činností svazku obcí – zvýšit propojení aktivit v obcích, zvýšit kvalitu meziobecní spolupráce.</li> <li>• Na základě připravenosti maximálně využít podpor dotační politiky ČR a EU.</li> <li>• V rámci spolupráce všech MAS zasahujících na území mikroregionu vhodně koordinovat aktivity vlastní se sousedními mikroregiony – projekty spolupráce.</li> </ul>	<p>lidí z regionu</p> <ul style="list-style-type: none"> <li>• Ohrožení kulturní krajiny při nedostatečném chápání významu mimoprodukčních funkcí a diverzifikace zemědělství</li> <li>• Neúnosná finanční náročnost udržení standardních životních podmínek v malých sídlech a problematická efektivnost takového postupu</li> <li>• Útlum veřejné dopravy z ekonomických důvodů</li> <li>• Nízká a nesystémová podpora malého a středního podnikání</li> <li>• Nedostatek finančních zdrojů na likvidaci starých ekologických zátěží a rozvoj technické infrastruktury obcí</li> <li>• Rušení stávajících služeb a vybavenosti v obcích (škola, knihovna, pošta, obchod, ordinace, restaurace...)</li> </ul>
--	--

## 2. NÁVRHOVÁ ČÁST

### 2.1 Vize

**Vytvoření funkčního území mikroregionu Hlinecko, které bude příjemným místem pro návštěvu i pro klidný život na venkově v čisté a zdravé přírodě, zároveň v dosahu velkých měst a s dostatečným potenciálem pro hospodářský růst při zachování přírodních a kulturních hodnot. Je to místo, kde chceme být doma a do kterého se budeme rádi vracet, a také místo, kam se budou rádi vracet jeho návštěvníci.**

Hlavní podněty pro rozvoj území vycházejí z potřeby zajištění podmínek pro trvale udržitelný rozvoj. Jde přitom zejména o uspokojení základních potřeb obyvatel, tedy nabídky práce, přiměřeného výdělku, bydlení, nezbytné technické infrastruktury a občanské vybavenosti a v neposlední řadě i trávení volného času. Základní potřebou na venkově je rovněž omezit vysokou vyjížďku za prací do měst.

Rozvojový potenciál je nejen v dopravě a dopravní obslužnosti, ale i občanské vybavenosti a lokálních službách. To znamená zlepšení stavu silnic, budování úseků cyklostezek, v některých obcích posílení autobusových spojů, zlepšení služeb pro seniory, zajištění dostatku dostupných mateřských školek či jiných zákonných alternativ, zvýšení počtu zařízení a služeb podporující cestovní ruch, a to vše samozřejmě při zachování a péči o zdravé životní prostředí.

## 2.2 Vazba na strategické cíle

Strategie rozvoje úzce navazuje na tyto zásadní, již zpracované nebo ve zpracování, strategické dokumenty na všech úrovních zainteresovaných subjektů.

### **Vybrané dokumenty s úzkou regionální územní vazbou v platném znění:**

- Program rozvoje Pardubického kraje, vč. Plánu odpadového hospodářství a dalších dílčích akčních plánů
- Program rozvoje cestovního ruchu turistického regionu Východní Čechy
- Marketingová studie využití území pro cykloturistiku na území Pardubického kraje
- Strategie území správního obvodu ORP Chrudim (oblast školství, sociální, odpadová, CR)
- Strategie území správního obvodu ORP Hlinsko (oblast školství, sociální, odpadová, CR)
- Místní akční plán ORP Chrudim (oblast školství)
- Místní akční plán ORP Hlinsko (oblast školství)
- Analýza Turistické oblasti Chrudimsko-Hlinecko – cestovní ruch
- Metodika místního managementu pro oblast cestovního ruchu TO
- Integrovaná strategie místního rozvoje MAS Hlinecko (SCLLD)
- Integrovaná strategie místního rozvoje MAS Železnohorský region (SCLLD)
- Integrovaná strategie místního rozvoje MAS Havlíčkův kraj (SCLLD)
- Integrovaná strategie místního rozvoje MAS Litomyšlsko (SCLLD)
- Programy obnovy venkova, programy rozvoje obcí a územní plány jednotlivých obcí

### **Vybrané dokumenty s celorepublikovou a evropskou územní vazbou v platném znění:**

- Národní strategie regionálního rozvoje ČR
- Koncepce podpory malých a středních podnikatelů
- Akční plán pro rozvoj ekologického zemědělství
- Státní program ochrany přírody a krajiny ČR
- Státní politika životního prostředí ČR
- Dopravní politika ČR
- Národní strategie rozvoje cyklistické dopravy
- Koncepce památkové péče v ČR
- Státní kulturní politika
- Strategie celoživotního učení ČR
- Národní akční plán podporující pozitivní stárnutí
- Koncepce bydlení České republiky
- Koncepce státní politiky cestovního ruchu v ČR
- aj.

## 2.3 Opatření a aktivity

Závěrem, který vyplývá z provedené analýzy, je nutnost oživení venkovského prostředí na území mikroregionu v oblasti občanské vybavenosti, kultury, nabídky cestovního ruchu a zlepšení životního prostředí, to je podmínkou jeho další existence (plné funkčnosti), jen tak je možné zamezit vylidňování, stárnutí populace a užívání venkova jen jako prostoru pro rekreaci. Jde hlavně o oživení cestovního ruchu – území skýtá mnoho příležitostí v tomto odvětví, nejsou zde však potřebné služby či jejich kvalita a turistický servis, není rozvinutá agroturistika. Dále je nutná podpora podniků produkujících výrobky s vysokou přidanou hodnotou. Tak je možné zvýšit zájem schopného obyvatelstva o setrvání v regionu a dále rozvíjet služby a občanskou vybavenost. Důležitou roli má rovněž kvalitní životní prostředí, a to z více hledisek, ať už je to zdraví obyvatel, cestovní ruch nebo atraktivita pro nově příchozí obyvatele. Je tedy důležité se zaměřit na detailní definování místních zdrojů a jejich cílenou širokou a provázanou propagaci jak na území svazku, tak na širším území MAS.

Z výše uvedeného vychází definice **4 klíčových strategických cílů**, které byly stanoveny jako průřezové s cíli všech MAS zasahujících na území mikroregionu:

1. Životní prostředí, příroda a krajina
2. Cestovní ruch, marketing a lokální ekonomika
3. Zemědělství, venkov a místní produkce, obce
4. Kultura, celoživotní vzdělávání

**Aktivity dle strategických cílů v rámci svazku definují společnou cestu vycházející ze SWOT analýzy. Jednotlivé aktivity obcí jsou v souladu s cíli území mikroregionu jako celku a jejich prostřednictvím se naplňuje celková vize.**

*Jednotlivé aktivity jsou uvedeny na základě předaných záměrů ze zásobníků MAS Hlinecko, MAS Železnohorský region, MAS Havlíčkův Kraj a MAS Litomyšlsko manažery MAS.*

*Záměry jsou uvedeny dle předaných podkladů, jež poskytli představitelé obcí a respektují stav, kdy nejsou u všech záměrů uvedeny všechny údaje. Ideové záměry budou postupně dopracovávány a upřesňovány.*

*Ideové záměry korespondují se záměry MAS a jejich SCLLD, jež územně zasahují do rozlohy mikroregionu.*

CÍL	AKTIVITA	ŽADATEL	ROK REALIZACE	CELKOVÉ NÁKLADY
<b>1. Životní prostředí, příroda a krajina</b>	Výsadba stromů v krajině	SOMH	2016-2023	4 000 000 Kč
	Liniová výsadba podél cest mezi obcemi	SOMH	2016-2023	5 000 000 Kč
	Výsadba obecních ovocných sadů a přírodních lokalit	SOMH	2016-2023	3 000 000 Kč
	Opravy lesních a polních cest mezi obcemi	SOMH	2016-2023	15 000 000 Kč
	Pořízení nádob na bioodpad-kompostérů a techniky na separaci bioodpadu	SOMH	2016-2023	3 000 000 Kč
	Zvyšování retenční schopnosti krajiny	SOMH	2016-2023	15 000 000 Kč
	Technika na údržbu veřejné zeleně	SOMH	2016-2023	5 000 000 Kč
	Osvětová kampaň – důsledná separace odpadů	SOMH	2016-2023	200 000 Kč
	Mapování a likvidace černých skládek	SOMH	2016-2023	5 000 000 Kč
	Revitalizace a výsadba veřejné zeleně (ošetření památkově chráněných stromů, zvelebení a výsadba nové zeleně)	Bojanov	2016	500 000 Kč
	Zalesnění obecního pozemku-mokřad	Dědová	2017	250 000 Kč
	Úprav veřejného prostranství v obci	Hamry	2017-2020	500 000 Kč
	Vybudování retenčních nádrží v Hlinsku	Hlinsko		8 000 000 Kč
	Oprava rybníku v Srní	Hlinsko		1 500 000 Kč
	Odvodnění svahu + remízek za bývalým JZD	Hlinsko		2 000 000 Kč
	Regenerace parku Technolen	Hlinsko		12 mil. Kč
	Rybník Velký Ratajský	Hlinsko		17 mil. Kč
	Výsadba živého plotu pro oddělení školní zahrady a komunikace ZŠ Resslerova Hlinsko	Hlinsko		120 000 Kč
	Obnova zeleně v obci	Hodonín		100 000 Kč
	Potok	Hodonín		300 000 Kč
	Oprava vodovodu	Hodonín		300 000 Kč
	Vodovod	Hodonín		300 000 Kč
	Přípojky vodovodu	Hodonín		100 000 Kč
Zajištění ukládání bioodpadu	Holetín		2 000 000 Kč	
Nákup nádob na separovaný odpad	Holetín		50 000 Kč	

Vybudování kanalizace a ČOV	Holetín		80 mil.Kč
Rekonstrukce dešťové kanalizace	Holetín		8 000 000 Kč
Vybudování veřejného vodovodu Horní Babákov	Holetín		20 mil.Kč
Vybudování protiovodňové ochrany	Holetín		4 000 000 Kč
Nákup techniky pro letní a zimní úsržbu obce	Holetín		300 000 Kč
Revitalizace obecních studní	Holetín		500 000 Kč
Rekonstrukce a výstavba polních a lesních cest	Holetín		2 000 000 Kč
Odbahnění a revitalizace rybníků a jiných vodních ploch	Holetín		1 000 000 Kč
Výsadba a údržba lesních ploch	Holetín		500 000 Kč
Revitalizace chráněných stromů	Holetín		500 000 Kč
Nákup zemědělské techniky	Holetín		500 000 Kč
Oprava vodovodu na hřbitovech	Holetín		80 000 Kč
Vybudování sběrného dvora	Holetín		4 000 000 Kč
Vybudování kompostárny	Holetín		4 000 000 Kč
Výsadba stromů ve sportovním areálu	Holetín		2 000 000 Kč
Rekonstrukce rybníka	Jeníkov	2019-2023	1 800 000 Kč
Úpravy ČOV a kanalizace	Jeníkov	2018-2023	1 500 000 Kč
Úprava veřejného prostranství	Jeníkov	2016-2023	500 000 Kč
Obecní vodovod a kanalizace	Kameničky		3 000 000 Kč
ČOV	Kameničky		9 000 000 Kč
Údržba suchých poldrů	Kameničky		5 000 000 Kč
Údržba veřejných prostranství	Kameničky		300 000 Kč
Nákup techniky pro úklid chodníku	Kameničky	2016	1 300 000 Kč
Nákup malotraktoru pro úklid sněhu a pro údržbu veřejné zeleně	Kameničky	2016	500 000 Kč
Hospodaření v lesních porostech	Kameničky	průběžně	300 000 Kč
Nákup nádob na komunální, tříděný a bio odpad	Kameničky	průběžně	300 000 Kč
Údržba veřejné zeleně	Kameničky	průběžně	500 000 Kč
Údržba rybníků	Kladno	2016	150 000 Kč
Údržba lesa	Kladno	2016	50 000 Kč
Revitalizace stromů a stromořadí	Kladno	2016	500 000 Kč
Úpravna vody	Krásné		1 000 000 Kč
Pořízení techniky na údržbu veřejných komunikací	Krouna		500 000 Kč
Výsadba remízků v extravilánů obcí	Krouna		2 000 000 Kč
Sázení alejí endemických stromů podél cest	Krouna		2 000 000 Kč
Výsadba parkové plochy za katolickým hřbitovem	Krouna		1 000 000 Kč
Výsadba stromů-lip podél silnice I/34 směr Polička	Krouna		1 000 000 Kč
Řešení parkových úprav v obcích	Krouna		3 000 000 Kč
Revitalizace starých stromů	Krouna		2 000 000 Kč
Vysazení genofondů endemických odrůd v obcích	Krouna		3 000 000 Kč
Vybudování sběrného dvora v Krouně	Krouna		2 000 000 Kč
Kanalizace +ČOV Krouna, Oldřiš, Rychnov	Krouna		120 mil.Kč
Výstavba nedokončených úseků vodovodu	Krouna		4 000 000 Kč
Vrt pro zásobní vodou Rychnov	Krouna		5 000 000 Kč
Výkup budovy vedle nádraží ČD pro sběrný dvůr	Krouna		8 000 000 Kč
Oprava požární nádrže Rychnov	Krouna		2 000 000 Kč
Výsadba v lese	Krouna		2 000 000 Kč
Obnova rybníků Krouna, Rychnov, Oldřiš	Krouna		5 000 000 Kč
Údržba lesních cest	Krouna		2 000 000 Kč
Obnova a zpřístupnění studánek v obecním lese	Krouna		1 000 000 Kč



Výsadba dvou meditačních sadů v blízkosti hřbitova Krouna	Krouna		2 000 000 Kč
Technika pro údržbu veřejných prostranství	Mrákotín		150 000 Kč
Obnova vodní plochy-rybník	Mrákotín		800 000 Kč
Obnova hasičské nádrže Ofledna	Mrákotín		650 000 Kč
Parková úprava návsi	Mrákotín		450 000 Kč
Revitalizace lip návěs	Mrákotín		200 000 Kč
Revitalizace alejí podél MK	Mrákotín		400 000 Kč
Stavba dešťové kanalizace	Pokřivov		1 000 000 Kč
Stavba splaškové kanalizace a ČOV	Pokřivov		30 mil.Kč
Obnova rybníčků a výsadba	Pokřivov		500 000 Kč
Nákup techniky na údržbu obce	Pokřivov		50 000 Kč
Výsadba lesů a remízků	Pokřivov		200 000 Kč
Revitalizace parčíků	Pokřivov		200 000 Kč
Výkup pozemků ve II. pásmu ochrany vod a zalesnění	Raná	2018	600 000 Kč
Nákup techniky na údržbu v lesích	Raná	2017	100 000 Kč
Úprava návsi	Raná	2016	200 000 Kč
Úprava okolí požární nádrže v Rané vč. stezky do Vojtěchova	Raná	2017	200 000 Kč
Nákup nádob na bioodpady	Raná	2016	100 000 Kč
Rekultivace a osázení obecní plochy č.pč 1342/1	Studnice	2016-2020	300 000 Kč
Vysázení aleje na příjezdové cestě k obci Zalíbené (vlastníci SUS Pardubického kraje)	Studnice	2016-2020	150 000 Kč
Regenerace zeleně v obci	Svratouch	2015-2016	2 000 000 Kč
Vyčištění požárních nádrží	Svratouch	průběžně	500 000 Kč
Rekonstrukce obecních studen	Včelákov	2018	1 000 000 Kč
Nákup techniky na údržbu a hospodaření v lesích	Včelákov	2018	1 000 000 Kč
Revitalizace parku Včelákov	Včelákov	2016	400 000 Kč
Rekonstrukce školní zahrady	Včelákov	2016	300 000 Kč
Obnova lesních cest Stan	Vítanov	2016-2017	900 000 Kč
Úprava veřejných prostranství	Vítanov	2016	500 000 Kč
Oprava regulace potoka	Vojtěchov	2019-2020	10 000 000 Kč
Řešení čištění odpadních vod	Vojtěchov	2020	60 000 000 Kč
Obnova záhytných melioračních příkopů a tůní	Vojtěchov	2016-2020	50 000 Kč
Posílení prameniště – záhytný jímací zářez	Vojtěchov	2016-2020	500 000 Kč
Vybudování vrtu na jímání podzemní vody	Vojtěchov	2020	700 000 Kč
Odbahnění a oprava hráze potoka	Vojtěchov	2016-2017	1 500 000 Kč
Nová výsadba lesa	Vojtěchov	2018	750 000 Kč
Oprava lesních cest	Vojtěchov	2017	1 500 000 Kč
Vybudování poldrů	Vojtěchov	2019-2020	5 000 000 Kč
Obnova studánek	Vojtěchov	2017	90 000 Kč
Vybudování nové požární nádrže	Vojtěchov	2018-2020	5 000 000 Kč
Oprava požární nádrže	Vojtěchov	2018	750 000 Kč
Výsadba aleje podél komunikace Okrlík	Vojtěchov	2017-2018	100 000 Kč
Ošetření významných stromů	Vojtěchov	2018	100 000 Kč
Úprava okolí hřbitova	Vojtěchov	2017-2018	80 000 Kč
Výsadba větrolamů	Vojtěchov	2017-2020	300 000 Kč
Výsadba zeleně na obecních plochách	Vojtěchov	2016-2020	50 000 Kč
Odpočinkové plochy v obci	Vojtěchov	2016-2018	700 000 Kč
Výsadba zeleně v okolí hřiště	Vojtěchov	2016-2020	100 000 Kč
Výsadba zeleně v okolí prodejny	Vojtěchov	2016-2020	100 000 Kč
Výsadba zeleně v okolí čekáren	Vojtěchov	2016-2020	20 000 Kč
Technika na údržbu veřejných prostranství	Všeradov	2016-2020	120 000 Kč
Výsadba nových lesních ploch	Vojtěchov	2016	900 000 Kč
Revitalizace funkčních ploch a prvků sídelní zeleně dle arch. studie	Vojtěchov	2016-2020	1 200 000 Kč



	Oprava lesních cest	Vysočina		2 000 000 Kč
	Komunitní park Rváčov	Vysočina		3 000 000 Kč
	Veřejné prostranství Možděnice	Vysočina		200 000 Kč
	Veřejné prostranství Rváčov	Vysočina		200 000 Kč
	Výsadba zeleně v obci Vysočina	Vysočina		500 000 Kč
	Údržba zeleně stromy	Vysočina		30 000 Kč
	Údržba zeleně technika	Vysočina		500 000 Kč
<b>2. Cestovní ruch a marketing, lokální ekonomika</b>	Zkvalitnění systému propagace území (webové aplikace, web kamery, propagační materiály, publikace, mapy, videospoty)	SOMH	2016-2023	1 000 000 Kč
	Pořízení skútru na úpravu běžkařských tras	SOMH	2016-2023	1 000 000 Kč
	Vybudování návštěvnických center pro zvýšení kvality CR (infopointy, expozice CHKO ŽR, ŽV, NGŽH, lokální muzea, prodej místních výrobků, výstavy...)	SOMH	2016-2023	40 000 000 Kč
	Vybudování míst dalekého rozhledu v krajině	SOMH	2016-2023	3 000 000 Kč
	Osvětové akce pro podnikatele v obcích-zvyšování kvality služeb-ČSKS	SOMH	2016-2023	200 000 Kč
	Vybudování zázemí v obcích pro návštěvníky (sociální zázemí, parkovací plochy, zázemí pro cyklisty, odpočinkové plochy a přístřešky)	SOMH	2016-2023	20 000 000 Kč
	Obnova a doplnění turistického mobiliáře v krajině a v intravilánu obcí	SOMH	2016-2023	1 000 000 Kč
	Podpora pořádání osvětových a společenských akcí (marketing, pořízení herního mobiliáře)	SOMH	2016-2023	1 000 000 Kč
	Naučná stezka – víceúčelový park domov seniorů Drachtinka	Hlinsko		250 000 Kč
	Muzeum dřevěných hraček	Hlinsko		200 000 Kč
	Cyklostezky v okolí Hlinska	Hlinsko		20 mil. Kč
	Vybudování odpočinkové zóny s mobiliářem a herními prvky	Holetín		600 000 Kč
	Vybudování odpočinkové zóny a nákup mobiliáře Horní Babákov	Holetín		200 000 Kč
	Výstavba cyklostezky vč. výkupu pozemků	Holetín		8 000 000 Kč
	Vybudování rozhledny	Holetín		500 000 Kč
	Vybudování odpočinkových míst	Holetín		350 000 Kč
	Tvorba a instalace infotabulí	Holetín		100 000 Kč
	Výstavba ubytovacího objektu	Holetín		4 000 000 Kč
	Rekonstrukce letního parketu	Holetín		500 000 Kč
	Vybudování odpočinkové zóny a nákup mobiliáře Horní Holetín	Holetín		500 000 Kč
	Vybudování odpočinkové zóny a nákup mobiliáře Dolní Holetín	Holetín		500 000 Kč
	Instalace herních prvků a prolézaček ve sportovním areálu	Holetín		200 000 Kč
	Vytvoření a tisk propagačních materiálů	Holetín		50 000 Kč
	Přebudování prostor Háповy skály na vyhlídkové místo	Krouna		2 000 000 Kč
	Výstavba běžeckých tratí Čachnov	Krouna		2 000 000 Kč
	Výstavba cyklostezky Krouna-Otradov	Krouna		3 000 000 Kč
	Výstavba cyklostezky Krouna-Hlinsko	Krouna		10 mil.Kč
	Výstavba rozhledny Na Františkách	Krouna		10 mil.Kč
	Výstavba repliky pece Na Vápenkách a NS Vápenky-Ruda	Krouna		5 000 000 Kč

	Informační tabule a odpočinkový mobiliář	Mrákotín		200 000 Kč
	Infotabule a odpočinková místa	Pokřikov		50 000 Kč
	Infotabule a odpočívadla pro turisty-náves Raná	Raná	2017	100 000 Kč
	Propagační materiály k 130 letům SDH	Raná	2017	50 000 Kč
	Vybudování naučné stezky nebo cyklostezky	Svratouch	2016-2017	5 000 000 Kč
	Výstavba kamenné rozhledn „Na Panenkách“	Svratouch	2017-2020	25 mil. Kč
	Rekonstrukce objektu Presbyterny č.p. 231 na muzeum historických motocyklů	Svratouch	2015-2017	6 000 000 Kč
	Prodloužení turistické cesty	Vítanov	2018	2 000 000 Kč
	Propagační materiály k rozhledně	Vítanov	2016-2020	150 000 Kč
	Informační a směrové tabule	Vítanov	2016-2020	150 000 Kč
	Odpočinkové místo u rozhledny	Vítanov	2018-2020	30 000 Kč
	Oprava a údržba rozhledny	Vítanov	2016-2020	200 000 Kč
	Vybudování cyklostezek	Vítanov	2017-2020	1 000 000 Kč
	Výstavba cyklostezky Všeradov-Veselý Kopec	Všeradov	2016-2020	1 300 000 Kč
	Rekonstrukce NS Chrudimka-Veselý Kopec	Všeradov	2016-2020	300 000 Kč
	Infotabule a odpočinkový mobiliář	Všeradov	2016-2020	50 000 Kč
	Cyklostezka Veselý Kopec-Betlém Hlinsko	Vysočina		1 000 000 Kč
	Odpočívadlo pro turisty a informační systém	Vysočina		200 000 Kč
<b>3. Zemědělství, venkov a místní produkce, obce</b>	Opravy brownfields pro nové využití – řemeslné dílny, areály místních producentů	SOMH	2016-2023	30 mil.Kč
	Podpora obcí místním prodejcům lokálních produktů – opravy prodejních zázemí pro návštěvníky – zkracování dodavatelských řetězců	SOMH	2016-2023	10 mil.Kč
	Spolupráce se zemědělci/majiteli lesů při údržbě krajiny a zprůchodnění polních a lesních cest – osvětová činnost, realizace údržby krajiny	SOMH	2016-2023	5 000 000 Kč
	Obnova architektonických památek	SOMH	2016-2023	2 000 000 Kč
	Kompletní regenerace obcí dle koncepčních arch. studií veřejných ploch	SOMH	2016-2023	30 mil.Kč
	Soubor projektových dokumentací k rozvojovým projektům	SOMH	2016-2023	5 000 000 Kč
	Rekonstrukce veřejného osvětlení v Bojanově a Horním Bezděkově	Bojanov	2016-2017	200 000 Kč
	Výstavba veřejného osvětlení v Kovářově a Holíně	Bojanov	2016-2017	400 000 Kč
	Rekonstrukce a výstavba veřejného rozhlasu	Bojanov	2016-2018	1 500 000 Kč
	Zasíťování pozemkových parcel v Kovářově pro výstavbu rodinných domů	Bojanov	2016-2018	1 000 000 Kč
	Bezpečné chodníky Kovářov – etapa č. II (výstavba chodníků)	Bojanov	2016-2017	2 000 000 Kč
	Rekonstrukce MK	Dědová	2019	700 000 Kč
	Výstavba nové úpravný vody	Dědová	2018	12 mil.Kč
	Chodníky a oprava mostu Hamry	Hamry	2017-2020	1 500 000 Kč
	Rekonstrukce objektu OÚ – zasedací místnost pro setkání občanů	Hamry	2016	3 000 000 Kč
	Rekonstrukce dětského hřiště	Hamry	2017-2018	400 000 Kč
	Rekonstrukce zázemí pro víceúčelové hřiště	Hamry	2016	1 000 000 Kč
	Rekonstrukce stávající hasičské zbrojnice, nebo výstavba nové	Hamry	2016-2020	3 000 000 Kč
	Výstavba přestupního terminálu + Bike n Ride + parkoviště/parkovací dům	Hlinsko		20 mil. Kč
	Obchvat sídliště	Hlinsko		8 000 000 Kč
	Obchvat sídliště Hlinsko	Hlinsko		12 mil. Kč
	Pořízení kontejnerů	Hlinsko		10 mil. Kč
Vybavení pro hasičské sbory II. a III. třídy - resilience	Hlinsko			
Revitalizace hřbitova	Hlinsko		5 000 000 Kč	

Komunitní centrum (Fokus, Hlinečánek...)	Hlinsko		
Rekonstrukce dětského hřiště - popř. umělý povrch rovněž malého hřiště s košem na basketbal, doplnění zahrady některými prvky na dopadovou plochu pro děti 2-4 roky vpředu (skluzavka, malý prolézací tunel, 6 ochranných sítí na pískoviště apod.)	Hlinsko		1 500 000 Kč
Rekonstrukce zimního stadionu + vybudování zázemí HC Hlinsko, klub ledního hokeje	Hlinsko		4 000 000 Kč
Výměna umělého povrchu hřiště Házenkářský klub Hlinsko	Hlinsko		1 000 000 Kč
Nové rozhlasové zařízení Házenkářský klub Hlinsko	Hlinsko		30 000 Kč
Nové branky Házenkářský klub Hlinsko	Hlinsko		30 000 Kč
Řádné oplocení házenkářského hřiště Házenkářský klub odbíjené	Hlinsko		50 000 Kč
Víceúčelové hřiště Chlum	Hlinsko		2 500 000 Kč
Snížení energické náročnosti budovy Muzea dřevěných hraček	Hlinsko		300 000 Kč
Rekonstrukce budovy IZS	Hlinsko		1 000 000 Kč
Rekonstrukce budovy „Motýl“	Hlinsko		4 000 000 Kč
Opravy garáží a skladových prostor u ZŠ Resslerova Hlinsko (střecha, podlahy, omítka, vrata)	Hlinsko		250 000 Kč
Revitalizace Urnového háje	Hlinsko		4 000 000 Kč
Rekonstrukce obecního úřadu	Hodonín		500 000 Kč
Střecha na obecním úřadě	Hodonín		300 000 Kč
Nová čekárna	Hodonín		45 000 Kč
Rekonstrukce MK	Holetín		4 000 000 Kč
Pořízení bezpečnostních prvků na silnici II/355	Holetín		50 000 Kč
Výstavba chodníků podél komunikace II/355	Holetín		6 000 000 Kč
Výstavba chodníku v lokalitě Za školou	Holetín		1 000 000 Kč
Zvýšení bezpečnosti účastníků provozu na silnici II/355	Holetín		3 000 000 Kč
Vybudování VR Horní Babákov	Holetín		500 000 Kč
Kompletní rekonstrukce VR a jeho napojení na jednotky IZS	Holetín		1 000 000 Kč
Nákup techniky pro SDH	Holetín		500 000 Kč
Opatření na úsporu energie v objektu OÚ	Holetín		2 000 000 Kč
Opatření na úsporu energie bytu v majetku obce	Holetín		1 000 000 Kč
Opatření na úsporu energie Kulturního centra	Holetín		3 000 000 Kč
Rozšíření KC a nákup vybavení	Holetín		5 000 000 Kč
Rekonstrukce objektu OÚ	Holetín		500 000 Kč
Rekonstrukce budovy vč. vybavení obce	Holetín		200 000 Kč
Rekonstrukce obecního bytu Dolní Holetín	Holetín		300 000 Kč
Rekonstrukce HZ	Holetín		1 000 000 Kč
Nákup a rekonstrukce objektu býv. moštárny	Holetín		2000 000 Kč
Zabezpečení a ochrana hřbitovů	Holetín		50 000 Kč
Vybudování parkovacích ploch u KC	Holetín		500 000 Kč
Výkup a revitalizace vlakové zastávky	Holetín		5 000 000 Kč
Výkup a kompletní zásilování pozemků pro výstavbu RD	Holetín		3 000 000 Kč
Nákup a rekonstrukce objektu bývalé přidružené výroby	Holetín		4 000 000 Kč
Rekonstrukce KC	Holetín		2 000 000 Kč
Rekonstrukce bazénu, vč. příslušenství	Holetín		1 500 000 Kč
Vybudování víceúčelového hřiště ve sport. areálu	Holetín		1 000 000 Kč

Rekonstrukce fotbalového hřiště a jeho příslušenství	Holetín		300 000 Kč
Vybudování bydlení pro sociálně potřebné	Holetín		4 000 000 Kč
Vybudování startovacích bytů	Holetín		4 000 000 Kč
Úprava prostor OÚ pro zajištění základní lékařské péče	Holetín		500 000 Kč
Výstavba bytů pro matky s dětmi	Holetín		5 000 000 Kč
Výstavba domů pro seniory	Holetín		20 mil.Kč
Instalace herních prvků a prolézaček ve sportovním areálu	Holetín		200 000 Kč
Výstavba dětského hřiště	Holetín		300 000 Kč
Výstavba víceúčelového hřiště	Horní Bradlo		1 300 000 Kč
Rekonstrukce autobusových nástupišť v Travné	Horní Bradlo		250 000 Kč
Rekonstrukce OÚ	Jeníkov	2016-2018	7 000 000 Kč
Stavební úpravy kulturního domu	Jeníkov	2017-2020	4 500 000 Kč
Vybudování víceúčelového hřiště	Jeníkov	2019-2023	1 700 000 Kč
Odstranění stávající požární zbrojnice se zastávkou BUS	Jeníkov	2018-2023	500 000 Kč
Oprava cest a komunikací	Jeníkov	2016-2023	1 500 000 Kč
Zpracování projektových dokumentací	Jeníkov	2016-2023	850 000 Kč
MK a chodníky	Kameničky	průběžně	5 000 000 Kč
VO	Kameničky	průběžně	500 000 Kč
Dopravní značení, osvětlení přechodů	Kameničky	2017-2020	200 000 Kč
Zateplení a rekonstrukce budovy OÚ	Kameničky	2016-2018	10 mil.Kč
Výstavba garáže pro techniku OÚ	Kameničky	2016	1 500 000 Kč
Vybudování zázemí pro údržbu a opravu techniky OÚ	Kameničky	2016-2018	500 000 Kč
Nákup zásahového vozidla pro SDH	Kameničky	2016	1 000 000 Kč
Údržba obecních budov	Kameničky	průběžně	2 500 000 Kč
Údržba dětských hřišť	Kameničky	průběžně	200 000 Kč
Vybudování dětského hřiště	Kameničky	2017	500 000 Kč
Výstavba autobusových zastávek	Kameničky	2017	250 000 Kč
Údržba požárních nádrží	Kameničky	průběžně	2 000 000 Kč
Oplocení areálu Krejcar	Kameničky	2016	300 000 Kč
Rekonstrukce budovy v areálu Krejcar vč. pódia	Kameničky	2016-2018	800 000 Kč
Údržba hřiště s umělým povrchem	Kameničky	průběžně	
Údržba sokolovny	Kameničky		1 000 000 Kč
Nákup laviček	Kameničky		
Pohledové odlonění kontejnerů na tříděný odpad	Kameničky		500 000 Kč
Vybudování centra obce	Kameničky	2016-2020	1 500 000 Kč
Údržba VO	Kladno	2016	50 000 Kč
Zateplování + rekonstrukce KD Kladno	Kladno	2016	1 500 000 Kč
Rekonstrukce OÚ Kladno	Kladno	2016	500 000 Kč
Nákup býv. budovy pohostinství Kladno	Kladno	2016	1 200 000 Kč
Rekonstrukce objektu bývalé školy	Krásné		15 mil.Kč
Oprava MK	Krouna		10 mil.Kč
Zpomalovací semafor na I/35 Krouna, Rychnov	Krouna		4 000 000 Kč
Dokončení komunikace Krouna – Za školou II	Krouna		500 000 Kč
Oprava konstrukce mostu pod objektem OÚ	Krouna		20 mil.Kč
Navigační systém	Krouna		300 000 Kč
Chodník na Horní Krouně+výkup pozemků	Krouna		20 mil.Kč
Úprava parkoviště na křižovatce	Krouna		3 000 000 Kč
Rekonstrukce mostů	Krouna		10 mil.Kč
Rekonstrukce VO	Krouna		500 000 Kč
Rozhlas pro obce	Krouna		2 000 000 Kč

Vybudování podkrovních bytů čp.68	Krouna		4 000 000 Kč
Revitalizace bývalé ZŠ Čachnov	Krouna		4 000 000 Kč
Výkup nádražních budov a pozemků v Krouně a Čachnově	Krouna		400 000 Kč
Dokončit opravu čp.68, zpevnit plochy dvorů, obecních domů, vybavit obecní dílnu	Krouna		6 000 000 Kč
Zateplit budovu OÚ	Krouna		15 mil.Kč
Rekonstrukce budovy SDH Rychnov	Krouna		5 000 000 Kč
Opravy hřbitovních zdí	Krouna		3 000 000 Kč
Rekonstrukce prostor přízemí OÚ, pošty	Krouna		5 000 000 Kč
Vybudování hřiště u Orlovny	Krouna		1 000 000 Kč
Rekonstrukce společných prostor SDH Rychnov	Krouna		6 000 000 Kč
Rekonstrukce společných prostor SDH Oldřiš	Krouna		3 000 000 Kč
Výstavba klubu SDH Krouna	Krouna		2 000 000 Kč
Výstavba lezecké stěny u ZŠ	Krouna		2 000 000 Kč
Oprava MK Bošov k Eltopu	Miřetice		2 000 000 Kč
ČOV a kanalizace	Miřetice		80 mil.Kč
Rekonstrukce bývalého kina Cikánka	Miřetice		8 000 000.Kč
Zateplení OÚ	Miřetice		300 000 Kč
Rekonstrukce VO	Mrákotín		250 000 Kč
VR	Mrákotín		400 000 Kč
Rekonstrukce MK	Mrákotín		500 000 Kč
Modernizace autobusových zastávek	Mrákotín		200 000 Kč
Bezpečnostní prvky na komunikacích	Mrákotín		180 000 Kč
Chodníky v obci	Otradov		1 000 000 Kč
Sociální byty	Otradov		2 200 000 Kč
Bezdrátový rozhlas	Pokřikov		300 000 Kč
Rekonstrukce MK dle etap	Pokřikov		5 000 000 Kč
Zasíťování ploch pro RD	Pokřikov		1 000 000 Kč
Rekonstrukce podlah a schodiště na OÚ	Pokřikov		500 000 Kč
Výstavba startovacích bytů	Pokřikov		3 000 000 Kč
Úprava prostor pro služby	Pokřikov		1 000 000 Kč
Revitalizace budovy pohostinství na přestavbu bytů	Pokřikov		5 000 000 Kč
Rekonstrukce zázemí na sportovišti	Pokřikov		500 000 Kč
Vybudování multifunkční sportovní plochy	Pokřikov		1 000 000 Kč
Rekonstrukce MK a mostku v Oldřenicích	Raná	2017	800 000 Kč
Úprava parkovací plochy u hřbitova vč. zeleně	Raná	2017	100 000 Kč
Dokončení komunikací u nových st. pozemků Raná	Raná	2018	500 000 Kč
Pasportizace MK s určením bezpečnostních prvků	Raná	2016	300 000 Kč
Vrt Oldřenice – vybudování vodárny	Raná	2016	800 000 Kč
Kanalizace Raná - PD	Raná	2016	100 000 Kč
Přeložka sloupů VO Raná	Raná	2018	400 000 Kč
Rekonstrukce vodovodu Raná	Raná	2017	1 000 000 Kč
Oprava hřbitovní zdi	Raná	2018	200 000 Kč
Celková rek.by.t domu čp.17	Raná	2019	1 000 000 Kč
KD Medkovy kopce – úprava pozemku	Raná	2017	300 000 Kč
Vybavení dětského hřiště v Rané	Raná	2017	150 000 Kč
Převod a oprava majetku TJ Raná	Raná	2016	100 000 Kč
Oprava místních komunikací + silnice v Košínově	Studnice	2016-2020	4 200 000 Kč
Oprava prostranství před autobusovou čekárnou	Studnice	2018	300 000 Kč
Kompletní oprava střechy bývalé školy	Studnice	2016-2020	300 000 Kč
Oprava střechy stodoly u obecního domu č.p. 55	Studnice	2016	300 000 Kč
Rekonstrukce obecního domu v Košínově	Studnice	2016-2020	1 500 000 Kč



Výměna oken OÚ a bývalé školy	Studnice	2020	750 000 Kč
Ošetření krovů na budově OÚ	Studnice	2016-2020	300 000 Kč
Zpevnění a úprava ploch před budovou OÚ	Studnice	2019	300 000 Kč
Vyčištění požárních nádrží	Svratouch		500 000 Kč
Přestavba OÚ na multifunkční víceúčelový dům	Svratouch	2016-2018	18 mil. Kč
Výstavba základní technické vybavenosti pro výstavbu 18 RD	Svratouch	2016-2018	15 mil. Kč
Oprava hřbitova včetně rekonstrukce vstupní brány	Svratouch	2017-2018	3 000 000 Kč
Vybudování víceúčelového hřiště	Svratouch	2016-2017	4 000 000 Kč
Stavby pergoly	Trhová Kamenice	2016-2017	50 000 Kč
Výstavba chodníků Včelákov, Vyhnánov, Příkrakov	Včelákov	2016-2020	2 000 000 Kč
Pořízení techniky na údržbu veřejných prostranství	Včelákov	2016-2018	1 000 000 Kč
Odpočinkové zóny Včelákov	Včelákov	2016-2020	1 000 000 Kč
Rekonstrukce místních komunikací městyse Včelákov	Včelákov	2016-2020	5 000 000 Kč
Oprava hřbitovní zdi Včelákov	Včelákov	2017	500 000 Kč
Sportovní areál Příkrakov	Včelákov	2017	1 000 000 Kč
Sportovní areál Včelákov rekonstrukce	Včelákov	2016	1 000 000 Kč
Rekonstrukce MK Vítanov	Vítanov	2016-2018	1 500 000 Kč
Rozšíření dešťové kanal. sítě	Vítanov	2019-2020	100 000 Kč
Rozšíření plynového rozvodu	Vítanov	2016	5000 00 Kč
Výstavba VO	Vítanov	2016	2 500 000 Kč
Rekonstrukce objektu OÚ	Vítanov	2016	2 600 000 Kč
Venkovní sportoviště u KD Stan	Vítanov	2016	800 000 Kč
Rekonstrukce bývalé školy Stan na sociální služby	Vítanov	2016-2020	6-12 mil. Kč
Oprava MK Vojtěchov Oklík	Vojtěchov	2016	700 000 Kč
Oprava MK Vojtěchov-humna	Vojtěchov	2017	1 000 000 Kč
Oprava MK Vojtěchov, odvodnění	Vojtěchov	2019	2 000 000 Kč
Zpevněné plochy pro kontejnery	Vojtěchov	2017	300 000 Kč
Oprava cesty Na hrbovatky	Vojtěchov	2018	300 000 Kč
Oprava cesty Vojtěchovská draha	Vojtěchov	2017	2 000 000 Kč
Oprava cesty k vodovodu	Vojtěchov	2019	2 000 000 Kč
Nákup komunální techniky	Vojtěchov	2016-2020	3 000 000 Kč
Opravy MK	Vojtěchov	2016-2020	1 000 000 Kč
Opravy mostků a lávek přes potok	Vojtěchov	2016-2020	1 500 000 Kč
Výměna, oprava vodovodního řadu 160	Vojtěchov	2017	2 500 000 Kč
Výměna, oprava vodovodního řadu II. etapa	Vojtěchov	2018	1 500 000 Kč
Oprava, údržba vodojemu a odkyselení nádrže	Vojtěchov	2019	1 000 000 Kč
Rekonstrukce VO	Vojtěchov	2018-2020	800 000 Kč
Rekonstrukce VR	Vojtěchov	2018-2020	500 000 Kč
Oprava vodovodního řadu po obci	Vojtěchov	2020	10 000 000 Kč
Nákup techniky	Vojtěchov	2016-2020	3 000 000 Kč
Vybudování odpočinkových míst	Vojtěchov	2019-2020	300 000 Kč
Provedení malby a nátěrů v KD	Vojtěchov	2017	100 000 Kč
Provedení malby na OÚ	Vojtěchov	2018	50 000 Kč
Oprava sklepů KD	Vojtěchov	2017	100 000 Kč
Rozmístění fotopastí	Vojtěchov	2016-2018	100 000 Kč
Vybudování zádveří u vchodu OÚ	Vojtěchov	2018-2019	50 000 Kč
Výstavba nebo nákup objektu pro obecní techniku	Vojtěchov	2016-2020	5 000 000 Kč
Vnitřní vybavení OÚ	Vojtěchov	2019	220 000 Kč
Nákup pozemků a jejich zasítování pro RD	Vojtěchov	2016-2020	2 800 000 Kč
Dovybavení dětského hřiště	Vojtěchov	2018	300 000 Kč
Zastřešení vstupu do kabin hřiště	Vojtěchov	2016	100 000 Kč
Zastřešení, lavičky a stoly na multif. hřišti	Vojtěchov	2016	150 000 Kč
Umělý povrch hřiště	Vojtěchov	2019-2020	750 000 Kč
Oprava pleťva a herních prvků na hřišti	Vojtěchov	2020	150 000 Kč
Multifunkční hřiště, vč. osvětlení, ozvučení	Vojtěchov	2020	500 000 Kč

	Výstavba startovacích bytů	Vojtěchov	2017-2020	5 000 000 Kč
	Oprava MK dle etap	Vortová		4 000 000 Kč
	Dětské hřiště	Vortová		400 000 Kč
	Oprava plotu před KD	Vortová		1 000 000 Kč
	Přístavba KD-pódium	Vortová		1 200 000 Kč
	Oprava hřbitovní zdi	Vortová		2 000 000 Kč
	Oprava omítky pošta, hospoda, knihovna	Vortová		1 500 000 Kč
	Vybudování víceúčelového hřiště	Vortová		2 000 000 Kč
	Výstavba a přístavba přivaděčů a rozvodných sítí pitné vody, vč. souvisejících objektů	Všeradov	2016-2020	12 mil.Kč
	Výstavba kanalizace, napojení na ČOV Hlinsko	Všeradov	2016-2020	10 mil.Kč
	VO Jasně Pole	Všeradov	2016-2020	150 000 Kč
	Multifunkční zařízení z objektu čp.55	Vojtěchov	2016-2020	3 000 000 Kč
	Optimalizace a podpora prodejny potravin Všeradov	Vojtěchov	2016-2020	1 000 000 Kč
	Rozvoj služeb pošty a bankovního sektoru	Vojtěchov	2016-2020	500 000 Kč
	Pohostinství, změny využití stavby čp.39	Všeradov	2016-2020	200 000 Kč
	Oprava budovy OÚ, odstranění vlhkosti na střeše	Všeradov	2016-2020	300 000 Kč
	Multifunkční sportoviště Všeradov	Všeradov	2016-2020	800 000 Kč
	Oprava budovy DPS Možděnice	Vysočina		25 000 Kč
	Oprava hřbitovní zdi Svatý Mikuláš	Vysočina		200 000 Kč
	Nafukovací hala nad multifunkčním hřištěm SK Rváčov	Vysočina		1 800 000 Kč
	Hasičská klubovna	Vysočina		1 000 000 Kč
	Rekonstrukce HZ	Vysočina		2 000 000 Kč
	Vybavení DPS	Vysočina		30 000 Kč
	Rekonstrukce fotbalového hřiště SK Rváčov	Vysočina		500 000 Kč
	Rekonstrukce sportovních kabin SK Rváčov	Vysočina		500 000 Kč
	VO Svobodné Hamry	Vysočina		800 000 Kč
	Rekonstrukce chodníku Rváčov	Vysočina		2 000 000 Kč
	Rekonstrukce obecní budovy Rváčov	Vysočina		3 000 000 Kč
	Zvýšení bezpečnosti dopravy v obci Vysočina, část Rváčov	Vysočina		3 000 000 Kč
	Zpevnění plochy pro třídění odpadu, hřbitov Sv. Mikuláš	Vysočina		150 000 Kč
	Rekonstrukce MK v celé obci	Vysočina		3 000 000 Kč
<b>4. Kultura, celoživotní vzdělávání</b>	Vybudování multifunkčních komunitních center - mateřská, mládežnická, vzdělávací centra pro volnočasové aktivity (revitalizace nevyužívaných prostor v objektech obcí)	SOMH	2015-2020	30 mil.Kč
	Pořádání širokých osvětových a vzdělávacích akcí pro veřejnost	SOMH	2016-2023	500 000 Kč
	Rozšíření sítě středisek univerzity III. věku	SOMH	2016-2023	100 000 Kč
	ZŠ Bojanov - rekonstrukce tělocvičny a soc. zařízení, zateplení	Bojanov	2016-2023	500 000 Kč
	ZŠ Bojanov - celkové zateplení budovy a výměna oken	Bojanov	2016-2023	1 000 000 Kč
	MŠ Bojanov - renovace místních prostor	Bojanov	2016-2023	30 000 Kč
	MŠ Bojanov - výstavba zahrady, učební prvky	Bojanov	2016-2023	25 000 Kč
	Snížení energické náročnosti budovy učiliště a rekvalifikačního centra	Hlinsko		800 000 Kč
	Sportovní hala Resslerova	Hlinsko		10 mil. Kč
	Rekonstrukce podkrovní ZŠ Resslerova	Hlinsko		4 000 00 Kč
	Rekonstrukce vnitřních prostor učiliště	Hlinsko		10 000 000 Kč
	Stavební úpravy mateřského centra Hlinečánek	Hlinsko		5 000 000 Kč

Centrum odborných laboratoří	Hlinsko		12 mil. Kč
Vybavení školní dílny – ZŠ Resslerova Hlinsko	Hlinsko		200 000 Kč
Dopravní prostředek pro Centrum odborných laboratoří	Hlinsko		2 000 000 Kč
Oplocení areálu školy	Hlinsko		300 000 Kč
Vybavení učebny Fyziky a PC	Hlinsko		400 000 Kč
Vybudování jazykové učebny ZŠ Resslerova Hlinsko	Hlinsko		300 000 Kč
Vybavení školní zahrady mobiliářem – ZŠ Resslerova Hlinsko	Hlinsko		350 000 Kč
Vybudování půdní vestavby pro dvě nové učebny – ateliér pro výuku výtvarné výchovy a hudební výchovy – ZŠ Resslerova Hlinsko	Hlinsko		5 500 000 Kč
Úprava a vybavení školních šaten skříňkami ZŠ Resslerova Hlinsko	Hlinsko		700 000 Kč
Sportovní hala pro výuku tělesné výchovy a činnosti sportovních klubů Hlinska ZŠ Resslerova Hlinsko	Hlinsko		950 mil. Kč
Obnova školního mobiliáře ZŠ Resslerova Hlinsko	Hlinsko		12 mil. Kč
Rozšíření budovy Adámkova 681 o dvě učebny (v závislosti na projekt č.8) ZŠ Resslerova Hlinsko	Hlinsko		100 mil. Kč
Rekonstrukce odborné pracovny fyziky a chemie ZŠ Ležáků Hlinsko (výměna žákovského nábytku, instalace učitelského demonstračního stolu a učitelského stolu, instalace středového panelu, výměna rozvodů elektřiny, vody, odpadu, výměna podlahové krytiny, obměna zatemnění oken, nákup elektroniky (PC, ozvučení učebny, dataprojektor, IA tabule)	Hlinsko		18 mil. Kč
Kompletní rekonstrukce podlahy v tělocvičně – ZŠ Ležáků Hlinsko	Hlinsko		3 000 000 Kč
Odborná pracovna přírodopisu – ZŠ Ležáků Hlinsko (pořízení laboratorní techniky, obměna přírodopisných sbírek)	Hlinsko		800 000 Kč
Revitalizace travnaté plochy vedle pavilonu učeben – ZŠ Ležáků Hlinsko (terénní úpravy, obnova oplocení pozemku, vybudování relaxační a odpočinkové zóny pro žáky, instalace meteorologické stanice)	Hlinsko		5 500 000 Kč
Revitalizace počítačové učebny – ZŠ Ležáků	Hlinsko		1 200 000 Kč
Rekonstrukce prostor společenské místnosti školy – ZŠ Ležáků Hlinsko (pořízení audiovizuální techniky, pořízení zatemnění oken, výměna podlahové krytiny, pořízení sedacího nábytku)	Hlinsko		700 000 Kč
Multimediální učebna - Gymnázium K. V. Raise	Hlinsko		600 000 Kč
Výměna zastaralých dataprojektorů v učebnách na nové – Gymnázium K. V. Raise	Hlinsko		200 000 Kč
Výměna zastaralých počítačů v laboratoři výpočetní techniky LVT1 – Gymnázium K. V. Raise	Hlinsko		300 000 Kč
Pořízení nového nábytku do prostor pro trávení volného času žáků školy – Gymnázium K. V. Raise	Hlinsko		150 000 Kč
Nákup pomůcek pro děti se speciálními vzdělávacími potřebami – MŠ Rubešova Hlinsko	Hlinsko		60 000 Kč
Nákup pomůcek pro děti s vadami – MŠ Rubešova Hlinsko	Hlinsko		100 000 Kč
Rekonstrukce vody – nové rozvody pro 4 třídy a 1 přípravné kuchyně na nový nábytek do přípravných kuchyní, rekonstrukce toalet a záchodů ve 4 třídách	Hlinsko		2 000 000 Kč
Nákup pomůcek pro MŠ na logopedii a další vzdělávací činnosti – klokánkův kufík pro 4 třídy	Hlinsko		90 000 Kč



Nákup pomůcek Magic box – podobné pomůcky jako interaktivní tabule, ale vhodná více pro MŠ	Hlinsko		80 000 Kč
Zakoupení keramické pece pro MŠ	Hlinsko		40 000 Kč
Rekonstrukce kapličky v Koutech	Hlinsko		
Revitalizace pomníku padlým	Holetín		200 000 Kč
ZŠ Horní Bradlo - vybavenost PC (využití pro seniory, 6 PC)	Horní Bradlo		60 000 Kč
ZŠ Horní Bradlo - vybavení muzikoterapeutické dílny	Horní Bradlo		30 000 Kč
Vybudování kulturního domu	Jeníkov		
Rekonstrukce topení ZŠ a MŠ	Kameničky	2017	500 000 Kč
Rekonstrukce sociálního zařízení ZŠ a MŠ	Kameničky	2016-2018	300 000 Kč
Odizolování čelní a boční zdi ZŠ	Kameničky	2016	200 000 Kč
Realizace projektu Křížová cesta	Kameničky	2018	3 000 000 Kč
Oprava křížku	Kladno	2016	30 000 Kč
Vybudování klubu seniorů	Krouna		3 000 000 Kč
Rekonstrukce a dokončení sportovního hřiště u ZŠ	Krouna		3 000 000 Kč
Zateplení a výměna oken ZŠ a MŠ	Krouna		15 mil.Kč
Výstavba tělocvičny u ZŠ	Krouna		10 mil.Kč
Rekonstrukce a modernizace obecní knihovny	Krouna		1 000 000 Kč
Výstavba muzea krounských hraček	Krouna		10 mil.Kč
Rekonstrukce křížků a pomníků	Krouna		2 000 000 Kč
Výstavba křížové cesty v Krouně	Krouna		2 000 000 Kč
Zateplení MŠ	Miřetice		2 mil.Kč
Údržba sakrálních staveb	Mrákotín		300 000 Kč
Vybudování letního parketu	Mrákotín		500 000 Kč
Zateplování MŠ a OÚ	Pokřivov		1 000 000 Kč
Vybavení kulturního domu	Pokřivov		300 000 Kč
Rekonstrukce KD	Pokřivov		500 000 Kč
Vybavení obecní knihovny	Pokřivov		100 000 Kč
Rekonstrukce společenského sálu	Pokřivov		1 000 000 Kč
Rekonstrukce sociálního zařízení MŠ	Pokřivov		300 000 Kč
Rekonstrukce školní zahrady	Pokřivov		300 000 Kč
Rekonstrukce vytápění MŠ	Pokřivov		700 000 Kč
Rekonstrukce tříd MŠ	Pokřivov		300 000 Kč
Rekonstrukce střešní krytiny MŠ	Pokřivov		2 000 000 Kč
Rekonstrukce křížků	Pokřivov		100 000 Kč
Rekonstrukce pomníku padlých	Pokřivov		100 000 Kč
Celková oprava pomníku padlých	Raná	2017	100 000 Kč
Pořízení multifunkčního hřiště na školní zahradu	Trhová Kamenice	2015-2017	40 000 Kč
Pořízení interaktivní tabule	Trhová Kamenice	2015-2018	120 000 Kč
Nákup konvektomatu do školní kuchyně	Trhová Kamenice	2015-2018	120 000 Kč
Pořízení keramického kruhu	Trhová Kamenice	2015-2016	20 000 Kč
Kulturní centrum Vítanov	Vítanov	2016-2017	1 400 000 Kč
Vybavení bývalé školy Stan	Vítanov	2020	800 000 Kč
Dokončení rekonstrukce kaple Stan	Vítanov	2016	300 000 Kč
Obnova zaniklé zvoničky	Vítanov	2016-2018	1 000 000 Kč
Oprava křížku	Vítanov	2018	80 000 Kč
Údržba pomníku padlým	Vítanov	2019	50 000 Kč
Oprava pomníčku V dolích	Vítanov	2019	30 000 Kč

Obnova zvoničky Všeradov, vč. zvonu	Všeradov	2016-2020	200 000 Kč
Obnova křížku na návsi	Všeradov	2016-2020	50 000 Kč
Oprava soch Svobodné Hamry	Vysočina		100 000 Kč
Obnova křížku Rváčov	Vysočina		30 000 Kč

**Naplnování výše uvedených aktivit je spojeno s efektivním využíváním aktuálních dotačních programů.** Jedná se především o dotace a granty poskytované na národní a krajské úrovni prostřednictvím **ministerstev** (MMR, MZe, MF, MV, MŽP, MŠMT, MK), **státních fondů** (SFDI, SFŽP, SFRB, RRF), **Pardubického kraje** nebo různých **nadací** (Partnerství, Via, ČEZ, Agrofert, Proměny aj.) a dále také dotační zdroje EU, prostřednictvím jednotlivých **operačních programů**.

#### **Přehled OP 2014-2020:**

- Integrovaný regionální operační program (IROP) – zvýšení konkurenceschopnosti v území, zkvalitnění veřejných služeb v území, posílení institucionální kapacity veřejné správy
- OP Doprava (OPD) – infrastruktura pro železniční a jinou udržitelnou dopravu, silniční infrastruktura v síti TEN-T, silniční infrastruktura mimo síť TEN-T
- OP Podnikání a inovace pro konkurenceschopnost (OPIK) – rozvoj podnikání a podpora výzkumu, vývoje a inovací, rozvoj infrastruktury a služeb podporujících podnikání ve znalostní ekonomice a internacionalizace podnikání, udržitelné hospodaření s energií a rozvoj inovací v energetice, rozvoj vysokorychlostních přístupových sítí k internetu a podpora moderních a inovačních a komunikačních technologií.
- OP Výzkum, vývoj a vzdělávání (OPVĚV) – posilování kapacit pro kvalitní veřejný výzkum, rozvoj prostředí pro využití výzkumu jako zdroje dlouhodobé konkurenční výhody, rozvoj vysokých škol, rozvoj celoživotního učení a rovného přístupu ke kvalitnímu vzdělání.
- OP Zaměstnanost (OPZAM) – podpora zaměstnanosti a adaptivity pracovní síly, sociální začleňování a boj s chudobou, sociální inovace a mezinárodní spolupráce, efektivní veřejná správa.
- OP Životní prostředí (OPŽP) – zlepšování kvality vody a snižování rizika povodní, zlepšování kvality ovzduší v sídlech, odpady a materiálové toky, ekologické zátěže a rizika, ochrana a péče o přírodu a krajinu, energetické úspory.
- Program rozvoje venkova (PRV) – přispěje ke zlepšení stavu životního prostředí obnovou, zachováním a zlepšením ekosystémů souvisejících se zemědělstvím a lesnictvím a podporou účinného využívání zdrojů v odvětvích zemědělství, potravinářství a lesnictví.
- OP Technická pomoc

#### **Další finanční zdroje v území:**

##### **SCLLD – strategie komunitně vedeného rozvoje MAS Hlinecko, Železnohorský region, Havlíčkův kraj, Litomyšlsko**

Přerozdělování prostředků žadatelům do území bude probíhat dle pravidel výše uvedených operačních programů. Konkrétní MAS bude moci přispívat pouze v rámci některých OP a pouze některých konkrétních opatření dle jednotlivých vypisovaných výzev, zde uveden maximální výčet:

- Integrovaný regionální operační program (IROP)
- OP Zaměstnanost (OPZAM)
- OP Životní prostředí (OPŽP)
- Program rozvoje venkova (PRV)

Předpokládané zdroje financování jednotlivých aktivit jsou uvedeny přímo v zásobníku projektů. Dle vývoje situace budou upřesňovány.

#### **Obce/svazek obcí mohou žádat dle jednotlivých projektů a opatření operačních programů – jedná se o doporučení:**

- samostatně přímo z OP (v případě projektů cca nad 1 mil.Kč)

- prostřednictvím MAS (v případě projektů cca do 1 mil.Kč)

O aktuálním stavu dotačních programů jsou obce průběžně informovány prostřednictvím svých příslušných MAS.

## 2.4 Organizace zajištění realizace

V rámci dokumentu byly definovány cíle a celková vize. Pro úspěšnou implementaci strategie rozvoje je důležité nastavení jednotlivých kroků vedoucích k realizaci uvedeného. K úspěšnému dosažení stanovených cílů je nutné zapojit všechny aktéry rozvoje obce (soukromý sektor, neziskový sektor, veřejnost atp.), což je vhodně aplikováno v rámci členství jednotlivých obcí v jednotlivých MAS.

### Personální zajištění realizace strategie:

- **Celkový dohled nad realizací strategie** provádí průběžně dle stanoveného harmonogramu a celkového rozpočtu nejvyšší orgán – **Valná hromada**. Ta schvaluje strategii jako celek a následně schvaluje realizaci jednotlivých aktivit, aby byly v souladu s ostatními.
- **Realizační a výkonný tým je Výbor**. Jeho členové stanovují parametry aktivit, položkové rozpočty, účastní se výběru dodavatele a kontrolují realizaci aktivit.
- **Předseda a místopředseda** jsou zodpovědní za **financování akce a dodržení závazných parametrů**. Komunikují s odborným dodavatelem.
- Odbornou realizační činnost můžou orgány svazku obcí delegovat na jednatele či odborného poradce svazku obcí, pracovníka MAS či odborného dodavatele (projektová příprava, položkový rozpočet, výkon výběru dodavatele, technický dozor realizace aktivit, administrace projektů)

## 2.5 Způsob hodnocení a aktualizace

Výbor obcí 1x ročně provede zhodnocení – **monitoring postupné realizace strategie**. Zhodnocení předloží nejvyššímu orgánu na vědomí. Inicjuje případné změny strategie jako celku, vč. upřesnění definování stavu jednotlivých aktivit, vč. harmonogramu v rozpočtu na základě aktuálních možností a potřeb.

**Aktualizace strategie** bude provedena dle aktuálních potřeb a aktuálního vývoje souvisejících programových možností. Aktualizace strategie jako celku, především analytické části proběhne nejpozději k roku 2026. Aktualizace návrhové části může dle potřeby proběhnout každý rok. Jakoukoliv aktualizaci schvaluje nejvyšší orgán svazku obcí.

### **3. PŘÍLOHY**

## **SOUHRNNÝ PŘEHLED – CHARAKTERISTIKA OBCÍ**

**Vybavenost, infrastruktura, služby**  
(data v charakteristice zpracovali představitelé obcí)

## BOJANOV

adresa	Úřad městyse Bojanov 18, 538 26 Bojanov
www stránky	<a href="http://www.bojanov.cz">www.bojanov.cz</a>
e - mail	bojanov@bojanov.cz
katastrální území	Bojanov, Horní Bezděkov u Bojanova, Hrbokov, Kovářov u Seče
místní části	Bojanov, Holín, Horní Bezděkov, Hořelec, Hrbokov, Hůrka, Kovářov, Petrkov
celková výměra obce v ha	1782
počet obyvatel k 31.12.2014	636
nadmořská výška	428
infrastruktura (VO, VR, plyn, vodovod, kanalizace)	Bojanov, Horní Bezděkov – VO, VR, plyn, vodovod, dešťová a splašková kanalizace Hořelec, Petrkov - VO Hrbokov, Hůrka, Kovářov, Holín – VO, plyn Holín, Kovářov, Hrbokov - dešťová kanalizace
dopravní dostupnost (druh), počet denních spojů	BUS
dostupnost vybraných zařízení	FÚ Chrudim, SÚ Nasavrky, matrika Nasavrky, ORP Chrudim
významné firmy, NNO, regionální výrobce	Technolen Bojanov
ochrana přírody	CHKO ŽH, PS, EVL
územně plánovací dokumentace – platná z r.	21.10.2013
cestovní ruch	TT, CT 4114
přírodní a historické zajímavosti	KP-kostel sv. Víta, fara, sousoší Nejsvětější trojice, kostel sv. Václava v Hrbokově
služby (obchod, restaurace, další)	Bojanov, Kovářov, Hrbokov – prodejna smíšeného zboží Bojanov, Hořelec, Hrbokov – restaurační zařízení Kovářov – BČS – Indikon Bojanov – praktický lékař, veterinární lékař, kadeřnictví, ZŠ, MŠ, pošta

## DĚDOVÁ

adresa	OÚ Dědová 38, 539 01 Hlinsko
www stránky	<a href="http://www.dedova.cz">www.dedova.cz</a>
e - mail	starosta@dedova.cz
katastrální území	Dědová
místní části	Dědová, Humperky, Bahna
celková výměra obce v ha	390
počet obyvatel k 31.12.2014	141
nadmořská výška	658
infrastruktura (VO, VR, plyn, vodovod, kanalizace)	plynofikace
dopravní dostupnost (druh), počet denních spojů	BUS 6x denně mimo SO a NE
dostupnost vybraných zařízení	FÚ, SÚ, matrika, ORP - Hlinsko
významné firmy, NNO, regionální výrobce	Firma Makovský dřevěné hračky a ozdoby
ochrana přírody	CHKO ŽV, EVL
územně plánovací dokumentace – platná z r.	Ne
cestovní ruch	TT, CT 4122
přírodní a historické zajímavosti	Výhledová oblast na panorama Krušných hor
služby (obchod, restaurace, další)	restaurace

## HAMRY

adresa	OÚ Hamry 121, 539 01 Hlinsko
www stránky	www.hamry.cz
e - mail	ou.hamry@tiscali.cz; obec@hamry.cz
katastrální území	Hamry u Hlinska
místní části	Hamry
celková výměra obce v ha	382
počet obyvatel k 31.12.2014	257
nadmořská výška	585
infrastruktura (VO, VR, plyn, vodovod, kanalizace)	VO, VR, vodovod, plynofikace, kanalizace
dopravní dostupnost (druh), počet denních spojů	BUS - 10
dostupnost vybraných zařízení	FÚ, SÚ, matrika, ORP - Hlinsko
významné firmy, NNO, regionální výrobce	
ochrana přírody	CHKO ŽV, EVL
územně plánovací dokumentace – platná z r.	ÚPO – platný od r. 2014
cestovní ruch	TT, CT 1, 4120, NS
přírodní a historické zajímavosti	KP-kaple sv. Jana Nepomuckého ve Svatojanských Lázních, LA, staročeský masopust, jedna z nestarších sypaných hrází přehrady na horním toku Chrudimky, postavené 1907-1912
služby	

## HLINSKO

adresa	MěÚ Hlinsko, Poděbradovo náměstí 1, 539 01 Hlinsko
www stránky	www.hlinsko.cz
e - mail	mesto@hlinsko.cz
katastrální území	Hlinsko v Čechách, Chlum u Hlinska, Srní u Hlinska, Blatno u Hlinska
místní části	Hlinsko, Blatno, Čertovina, Chlum, Kouty, Srní
celková výměra obce v ha	2427
počet obyvatel k 31.12.2014	9851
nadmořská výška	582
infrastruktura (VO, VR, plyn, vodovod, kanalizace)	kanalizace, plynofikace, vodovod, ČOV, VO
dopravní dostupnost (druh), počet denních spojů	BUS, ČD, počet spojů – více než 30
dostupnost vybraných zařízení	FÚ, SÚ, matrika, ORP - Hlinsko
významné firmy, NNO, regionální výrobce	ETA, a.s., Mlékárna Hlinsko, s.r.o., PŘÍHODA s.r.o., Megatech Industries Hlinsko, s.r.o., Backer Elektro CZ, a.s., FANS, a.s., FINAL Hlinsko, s.r.o., Pivovar Rychtář, a.s.
ochrana přírody	CHKO ŽV, PS, EVL
územně plánovací dokumentace	ÚPD 2010, včetně změny z r. 2012 a r. 2013
cestovní ruch	IC, TT, CT 1, 4180, 16, 4120, NS
přírodní a historické zajímavosti	VKP, KP- kostel Narození Panny Marie, socha sv. Jana Nepomuckého, socha sv. Václava, radnice, kostel sv. Petra a Pavla v Chlumu, LA, pam. rezervace lidové architektury Betlém
služby (obchod, restaurace, další)	stravování a ubytování, sportoviště, krytý bazén, sjezdovka, multifunkční centrum, domov seniorů, domy s pečovat. službou,

## HODONÍN

adresa	OÚ Hodonín 33, 538 25 Hodonín
www stránky	www.ouhodonin.cz
e - mail	ou.hodonin@tiscalia.cz
katastrální území	Hodonín u Nasavrky
místní části	Hodonín
celková výměra obce v ha	696
počet obyvatel k 31.12.2014	90
nadmořská výška	540
infrastruktura (VO, VR, plyn, vodovod, kanalizace)	Plyn, vodovod, kanalizace dešťová
dopravní dostupnost (druh), počet denních spojů	BUS
dostupnost vybraných zařízení	FÚ Chrudim, SÚ Nasavrky, matrika Nasavrky, ORP Chrudim
významné firmy, NNO, regionální výrobce	---
ochrana přírody	CHKO ŽH
územně plánovací dokumentace – platná z r.	US
cestovní ruch	TT, CT 4119
přírodní a historické zajímavosti	---
služby (obchod, restaurace, další)	---

## HOLETÍN

adresa	OÚ Holetín, Horní Holetín 105, 539 71 Holetín
www stránky	www.obecholetin.cz
e - mail	info@obecholetin.cz
katastrální území	Holetín, Dolní Holetín
místní části	Horní Holetín, Dolní Holetín, Horní Babákov
celková výměra obce v ha	1066
počet obyvatel k 31.12.2014	776
nadmořská výška	474-602
infrastruktura (VO, VR, plyn, vodovod, kanalizace)	vodovod, dešťová kanalizace
dopravní dostupnost (druh), počet denních spojů	BUS 45, ČD 38
dostupnost vybraných zařízení	FÚ, SÚ, matrika ORP - Hlinsko
významné firmy, NNO, regionální výrobce	Zemědělský podnik Milan Svoboda Holetín, Truhlářství Halamka, Jirmásek in Bohemia; zámečnictví Holetín; Petr Beneš – povrchové úpravy kovů
ochrana přírody	-
územně plánovací dokumentace – platná z r.	ÚPO 08/2013
cestovní ruch	CT 18
přírodní a historické zajímavosti	KP-LA
služby (obchod, restaurace, další)	restaurace, autoopravny, pneuservis, koupaliště, obchody se smíšeným zbožím, kulturní centrum, pošta, ZŠ, MŠ

## HORNÍ BRADLO

adresa	OÚ Horní Bradlo 7, 539 53 Horní Bradlo
www stránky	www.hornibradlo.cz
e - mail	ou@hornibradlo.cz
katastrální území	Horní Bradlo, Travná u Horního Bradla, Lipka, Velká Stříteš
místní části	Horní Bradlo, Dolní Bradlo, Javorné, Lipka, Travná, Velká Stříteš, Vršov
celková výměra obce v ha	2033
počet obyvatel k 31.12.2014	463
nadmořská výška	520
infrastruktura (VO, VR, plyn, vodovod, kanalizace)	VO,VR,vodovod
dopravní dostupnost (druh), počet denních spojů	BUS
dostupnost vybraných zařízení	FÚ Chrudim, SÚ Nasavrky, matrika Nasavrky, ORP Chrudim
významné firmy, NNO, regionální výrobce	Výroba vánočních ozdob
ochrana přírody	CHKO ŽH, PS, EVL
územně plánovací dokumentace – platná z r.	ÚPO z roku 2002
cestovní ruch	TT, CT 1, 4115, 4112, NS
přírodní a historické zajímavosti	Prales, KP-kaple panny Marie, zvonice, tvrz Lipka
služby (obchod, restaurace, další)	3xobchod, 3xpenzion, 1xhospoda, pošta, škola, školka, knihovna, kino

## CHLUMĚTÍN

adresa	OÚ Chlumětín 56, 592 02 Svratka
www stránky	www.chlumetin.cz
e - mail	starosta@chlumetin.cz
katastrální území	Chlumětín
místní části	Chlumětín, Paseky, Krejcar
celková výměra obce v ha	665
počet obyvatel k 31.12.2014	198
nadmořská výška	627-715
infrastruktura (VO, VR, plyn, vodovod, kanalizace)	vodovod, plynofikace, kanalizace
dopravní dostupnost (druh), počet denních spojů	BUS
dostupnost vybraných zařízení	FÚ Žďár n.S., SÚ Žďár n.S., matrika Svratka, ORP Žďár n.S.
významné firmy, NNO, regionální výrobce	
ochrana přírody	PS, CHKO ŽV
územně plánovací dokumentace – platná z r.	US
cestovní ruch	TT, CT 4120
přírodní a historické zajímavosti	pramen Chrudimky, KP-LA, kaple Panny Marie, pomník padlých, Chlumětínská studánka
služby (obchod, restaurace, další)	•



## JENÍKOV

adresa	OÚ Jeníkov 7, 539 01 Hlinsko
www stránky	<a href="http://www.obec-jenikov.cz">www.obec-jenikov.cz</a>
e - mail	<a href="mailto:obec.jenikov@seznam.cz">obec.jenikov@seznam.cz</a>
katastrální území	Jeníkov u Hlinska
místní části	Jeníkov
celková výměra obce v ha	582
počet obyvatel k 31.12.2014	469
nadmořská výška	648
infrastruktura (VO, VR, plyn, vodovod, kanalizace)	VO,VR,vodovod, kanalizace s ČOV, plynofikace
dopravní dostupnost (druh), počet denních spojů	BUS, 46 spojů
dostupnost vybraných zařízení	FÚ, SÚ, matrika, ORP Hlinsko
významné firmy, NNO, regionální výroby	není
ochrana přírody	CHKO ŽV, EVL
územně plánovací dokumentace – platná z r.	ÚPO z r. 2008, aktualizovaný v r. 2013
cestovní ruch	
přírodní a historické zajímavosti	Kaple sv. Václava, most v Lánech
služby (obchod, restaurace, další)	Se smíšeným zbožím Jednota S.d. a 2 pohostinství

## KAMENIČKY

adresa	OÚ Kameničky 149, 539 41 Kameničky
www stránky	<a href="http://www.obec-kamenicky.cz">www.obec-kamenicky.cz</a>
e - mail	<a href="mailto:starosta@obec-kamenicky.cz">starosta@obec-kamenicky.cz</a>
katastrální území	Kameničky, Filipov
místní části	Kameničky, Filipov, Ovčín, Lány
celková výměra obce v ha	782
počet obyvatel k 31.12.2014	794
nadmořská výška	650
infrastruktura (VO, VR, plyn, vodovod, kanalizace)	vodovod, kanalizace, plyn, VO, VR
dopravní dostupnost (druh), počet denních spojů	BUS, dobrá dostupnost
dostupnost vybraných zařízení	FÚ, SÚ, matrika, ORP - Hlinsko
významné firmy, NNO, regionální výroby	Kavale, truhlářství Myška, truhlářství Drahoš, stavební firmy Adámek, Laštůvka, plynoservis Č. Hladík, malba Vacek, zemědělci M. Popelka, Ing. Hromádko, pneuservis Ing. Řebíček
ochrana přírody	CHKO ŽV, PS, EVL
územně plánovací dokumentace – platná z r.	ÚPO 2013
cestovní ruch	TT, CT 4122, NS, Galerie A. Slavička
přírodní a historické zajímavosti	Volákův kopec, KP-kostel Nejsvětější Trojice, pomník padlých II. svět. války, křížifix
služby (obchod, restaurace, další)	Obchod COOP, pohostinství R. Brožková, U dvou jelit, Adámkovi, Na hřišti, U čerta (Filipov), praktický lékař, knihovna

## KLADNO

adresa	OÚ Kladno, 84, 539 01 Hlinsko
www stránky	www.obec-kladno.cz
e - mail	Starosta.kladno@seznam.cz
katastrální území	Kladno u Hlinska
místní části	Kladno
celková výměra obce v ha	426
počet obyvatel k 31.12.2014	240
nadmořská výška	602
infrastruktura (VO, VR, plyn, vodovod, kanalizace)	vodovod, plyn
dopravní dostupnost (druh), počet denních spojů	BUS /Arriva,ČSAD UO/
dostupnost vybraných zařízení	FÚ, SÚ, matrika, ORP - Hlinsko
významné firmy, NNO, regionální výrobce	Pila Pavlík,Krejčí-zemědělská výroba,Mach stavebnictví, Autoopravna Brožek
ochrana přírody	CHKO ŽV
územně plánovací dokumentace	ÚPO z r. 2012
cestovní ruch	CT 4122
přírodní a historické zajímavosti	KP-silniční most přes Kladenský potok
služby (obchod, restaurace, další)	Prodejna potravin Švarc, hostinec SDH Kladno

## KRÁSNÉ

adresa	OÚ Krásné 15, 538 25 Nasavrky
www stránky	www.obeckrasne.cz
e - mail	obec@obeckrasne.cz
katastrální území	Krásné, Polánka
místní části	Krásné, Chlum, Polánka,Vápenice
celková výměra obce v ha	726
počet obyvatel k 31.12.2014	150
nadmořská výška	605
infrastruktura (VO, VR, plyn, vodovod, kanalizace)	
dopravní dostupnost (druh), počet denních spojů	BUS
dostupnost vybraných zařízení	FÚ Chrudim, SÚ Nasavrky, matrika Nasavrky, ORP Chrudim
významné firmy, NNO, regionální výrobce	Zemědělská a. s. Radiokomunikace
ochrana přírody	CHKO ŽH
územně plánovací dokumentace – platná z r.	2016
cestovní ruch	TT, CT 4112, 4119, BT
přírodní a historické zajímavosti	Vršovská olšinka Vápenka
služby (obchod, restaurace, další)	Restaurace

## KROUNA

adresa	OÚ Krouna 218, 539 43 Krouna
www stránky	www.krouna.cz
e - mail	obec@krouna.cz
katastrální území	Krouna, Františky, Čachnov, Rychnov, Oldřiš u Hlinska
místní části	Krouna, Čachnov, Františky, Rychnov, Oldřiš, Ruda
celková výměra obce v ha	3438
počet obyvatel k 31.12.2015	1386
nadmořská výška	560
infrastruktura (VO, VR, plyn, vodovod, kanalizace)	VO – všechny místní části; VR – Krouna, Oldřiš, Rychnov; plyn – Krouna, Oldřiš, Rychnov; vodovod – Krouna, Oldřiš kanalizace – částečná v Krouně
dopravní dostupnost (druh), počet denních spojů	BUS – Krouna (9 linek), Rychnov (4 linky), Oldřiš (3 linky), Čachnov (2 linky), Františky (3 linky) Vlak – Krouna, Čachnov
dostupnost vybraných zařízení	FÚ, SÚ, matrika, ORP - Hlinsko
významné firmy, NNO, regionální výrobce	MIAS OC, s.r.o.; Nadrchal a.s.; Auto-elektroservis-autoservis Jan Pospíšil; Autoservis N&N s.r.o.; Bukáček Zdeněk-dřevěné hračky; Rolnické družstvo Krouna; Strojnictví a zámečnictví R. Štorek; AGRO Oldřiš; Pronto Gas, s.r.o. Vysoké Mýto; RUDA s.r.o. Čachnov; FARMA POD KOPCEM Rychnov; ENTR s.r.o. Čachnov, DIPRO, v.d.i. - Kartonáž Krouna; NOSPET s.r.o. Krouna
ochrana přírody	CHKO ŽV, PS, památné stromy
územně plánovací dokumentace – platná z r.	ÚPO – rok 2009, změna r. 2012
cestovní ruch	TT, CT 4120, 4180, NS
přírodní a historické zajímavosti	KP-kostel evangel., kostel sv. Michala, LA
služby (obchod, restaurace, další)	Hostinec „U lípy“; Restaurace „Na křižovatce“; Restaurace „Na hřišti“; Potraviny Jednota; Potraviny Flop; Řeznictví a uzenářství Vávra; Potraviny Kysilková; Prodejna Autodílny, rybářské potřeby a zahrádkářské potřeby“; Prodejna Večerka; Soudní znalec Roman Chlupáč, Kadeřnictví 2x, ubytování Krouna S. Kučera, ubytování Čachnov J. Pešek, čerpací stanice AGRO Žamberk, čerpací stanice p. Chlupáč

## MIŘETICE

adresa	OÚ Miřetice 66, 539 55 Miřetice
www stránky	www.miretice.cz
e - mail	<a href="mailto:obec@miretice.cz">obec@miretice.cz</a>
katastrální území	Miřetice u Nasavrk, Havlovice u Miřetic, Louka u Vrbatova Kostelce, Švihov, Ctětín
místní části	Miřetice, Bošov, Čekov, Dachov, Dubová, Havlovice, Krupín, Švihov
celková výměra obce v ha	1713
počet obyvatel k 31.12.2014	1242
nadmořská výška	380 - 420
infrastruktura (VO, VR, plyn, vodovod, kanalizace)	plynofikace, vodovod, VO, VR
dopravní dostupnost (druh), počet denních spojů	BUS
dostupnost vybraných zařízení	FÚ Hlinsko, SÚ Hlinsko, matrika Hlinsko, ORP Hlinsko
významné firmy, NNO, regionální výrobce	Eltop Miřetice, Elgon Havlovice, Rybářství Litomyšl, ELMONT-P, Zemědělství-Pospíšil Václav Švihov, Truhlářství a sklenářství Novák-Matějka, Truhlářství Fidra, Truhlářství Netolický-Bošov
ochrana přírody	CHKO ŽH, památné lípy Švihov
územně plánovací dokumentace – platná z r.2011	ÚPO
cestovní ruch	TT, CT 4120, 4114, 4119
přírodní a historické zajímavosti	NKP pietní území Ležáky, kaplička Miřetice a Švihov, pomníky padlých z I. a II. světové války-Miřetice, Perk,Bošov, Švihov a Majlant, křížek Krupín a Švihov, železný zvon Švihov
služby (obchod, restaurace, další)	SD Jednota Miřetice, Bala Miřetice, Spotřební zboží a textil Žampachová, Obchod květin a dárků Miřetice 38, Restaurace U Mrázků, Penzion Na Majlantě, Pohostinství U Kapličky Švihov, Restaurace Ležáky, Pošta, Ondrušáková-pedikúra a manikúra, Kadeřnictví Miřetice - Koubová, Kopišťová, Kadeřnictví Bošov –Netolická, Servis a prodej výpočetní techniky - Kučera

## MRÁKOTÍN

adresa	Obec Mrákotín 52, 539 01 Hlinsko
www stránky	www.obecmrakotin.cz
e - mail	<a href="mailto:starosta@obecmrakotin.cz">starosta@obecmrakotin.cz</a>
katastrální území	Mrákotín u Skutče
místní části	Mrákotín, Oflenda
celková výměra obce v ha	518
počet obyvatel k 31.12.2014	373
nadmořská výška	430-525 m n.m.
infrastruktura (VO, VR, plyn, vodovod, kanalizace)	VO, VR, plyn, vodovod
dopravní dostupnost (druh), počet denních spojů	BUS 6 spojů
dostupnost vybraných zařízení	FÚ Chrudim, SÚ Skuteč, matrika Skuteč, ORP Chrudim
významné firmy, NNO, regionální výrobce	ZDV Mrákotín, chovatel ovcí, Atelier-S
ochrana přírody	PS
územně plánovací dokumentace – platná z r.	Územní plán z r. 2014
cestovní ruch	CT 4122
přírodní a historické zajímavosti	Památné stromy, kaplička sv. Izidora, zvonička, pomník padlým I.svět.válka
služby (obchod, restaurace, další)	Obchod potravin 2x, hostinec

## OTRADOV

adresa	OÚ Otradov 112, 539 43 Otradov
www stránky	www.otradov.cz
e - mail	<a href="mailto:otradov@tiscali.cz">otradov@tiscali.cz</a>
katastrální území	Otradov
místní části	Otradov
celková výměra obce v ha	554
počet obyvatel k 31.12.2014	284
nadmořská výška	520
infrastruktura (VO, VR, plyn, vodovod, kanalizace)	plyn
dopravní dostupnost (druh), počet denních spojů	BUS, ČD
dostupnost vybraných zařízení	FÚ, SÚ, matrika, ORP - Hlinsko
významné firmy, NNO, regionální výrobce	
ochrana přírody	
územně plánovací dokumentace platná z r.	ÚPO
cestovní ruch	TT, CT 4180
přírodní a historické zajímavosti	KP-kostel sv. Bartoloměje, vodní mlýn
služby (obchod, restaurace, další)	Jednota Hlinsko, Hostinec Barrandov

## POKŘIKOV

adresa	OÚ Pokřikov 93, 539 01 Hlinsko
www stránky	www.pokrikov.cz
e - mail	<a href="mailto:ou.pokrikov@tiscali.cz">ou.pokrikov@tiscali.cz</a>
katastrální území	Pokřikov
místní části	Pokřikov
celková výměra obce v ha	485
počet obyvatel k 31.12.2014	270
nadmořská výška	500
infrastruktura (VO, VR, plyn, vodovod, kanalizace)	
dopravní dostupnost (druh), počet denních spojů	BUS, ČD
dostupnost vybraných zařízení	FÚ, SÚ, matrika, ORP - Hlinsko
významné firmy, NNO, regionální výrobce	
ochrana přírody	
územně plánovací dokumentace platná z r.	ÚPO
cestovní ruch	CT 4122
přírodní a historické zajímavosti	
služby (obchod, restaurace, další)	

## RANÁ

adresa	OÚ Raná 16, 539 72 Raná
www stránky	www.obecrana.cz
e - mail	obec@obecrana.cz
katastrální území	Raná u Hlinska, Oldřetice
místní části	Raná, Medkovy Kopce, Oldřetice
celková výměra obce v ha	704
počet obyvatel k 31.12.2014	386
nadmořská výška	500
infrastruktura (VO, VR, plyn, vodovod, kanalizace)	Oldřetice: VO, vodovod, část. dešť. kanalizace, M. Kopce: VO, vodovod, část. dešť. kanalizace, Raná: plyn, vodovod, část. dešťová kanalizace, VO, VR
dopravní dostupnost (druh), počet denních spojů	BUS Raná 29, Oldř. 18, M. Kopce 32, ČD Vojtěchov
dostupnost vybraných zařízení	FÚ, SÚ, matrika, ORP - Hlinsko
významné firmy, NNO, regionální výrobce	Autotest Pardubice s.r.o. - zprac. rostl. produktů, Dakov- kovovýroba, N+N dřevovýroba, Nábytek Čertovina...
ochrana přírody	CHKO ŽV,
územně plánovací dokumentace platná z r.	ÚPO 08/2005, nový 2015-před dokončením
cestovní ruch	CT 18, 4122
přírodní a historické zajímavosti	Raná: KP-kostel sv. Jakuba, evang.kostel, kříž a pomník padlým z I.sv.války na návsi, hrob neznám.vojínů na katol.hřbitově, funkční vodovod z r.1925, Oldřetice-kaplička
služby (obchod, restaurace, další)	Raná-obchod smíš.zboží, pohostinství, kadeřnictví, hřbitovy, kulturní domy, kino a letní parket k pronájmu, stělnice, motorest Čertovina,

## STUDNICE

adresa	OÚ Studnice 108, 539 01 Hlinsko
www stránky	www.obcestudnice.cz
e - mail	<b>ou-studnice@raz-dva.cz</b>
katastrální území	Studnice u Hlinska, Zalíbené, Košinov
místní části	Studnice, Košinov, Zalíbené
celková výměra obce v ha	1572
počet obyvatel k 7.9.2015	469
nadmořská výška	640
infrastruktura (VO, VR, plyn, vodovod, kanalizace)	vodovod, plynofikace, kanalizace splašková, kanalizace dešťová
dopravní dostupnost (druh), počet denních spojů	BUS počet spojů 9
dostupnost vybraných zařízení	FÚ, SÚ, matrika, ORP - Hlinsko
významné firmy, NNO, regionální výrobce	
ochrana přírody	CHKO ŽV
územně plánovací dokumentace platná z r.	ÚPO z roku 2015
cestovní ruch	TT, CT 16, 4120
přírodní a historické zajímavosti	KP-vyšinné opevněné sídliště-hradiště
služby (obchod, restaurace, další)	Auto servis, prodejna, pohostinství

## SVRATOUCH

adresa	OÚ Svratouch 290, 539 42 Svratouch
www stránky	www.svratouch.cz
e - mail	ou@svratouch.cz
katastrální území	Svratouch
místní části	Svratouch, Karlštejn
celková výměra obce v ha	1272
počet obyvatel k 31.12.2014	877
nadmořská výška	746
infrastruktura (VO, VR, plyn, vodovod, kanalizace)	vodovod, kanalizace splašková a dešťová, plynofikace, rozhlas, podzemní rozvod NN, telefon
dopravní dostupnost (druh), počet denních spojů	BUS / 6
dostupnost vybraných zařízení	FÚ, SÚ, matrika, ORP – Hlinsko
významné firmy, NNO, regionální výrobce	Dílo v.o.d. , Zasyko s.r.o., AUTOCAR, HBO – výroba nábytku, Smolík – kovovýroba,
ochrana přírody	CHKO ŽV
územně plánovací dokumentace – platná z r.	ÚPO / 2009
cestovní ruch	TT, CT 4180, 4120
přírodní a historické zajímavosti	zkamenělý zámek, Karlštejn, LA
služby (obchod, restaurace, další)	autoservis, pošta, jednota, 1 prodejna smíšeného zboží , pekárna, 2 restaurace

## TISOVEC

adresa	OÚ Tisovec se sídlem ve Dřeveši čp. 19, 539 73 Skuteč
www stránky	www.tisovec.cz
e - mail	Tisovec.obec@seznam.cz
katastrální území	Tisovec, Kvasín
místní části	Tisovec, Dřeveš, Kvasín, Otáňka, Vrbětice
celková výměra obce v ha	595
počet obyvatel k 31.12.2014	327
nadmořská výška	486 m
infrastruktura (VO, VR, plyn, vodovod, kanalizace)	VO, VR, vodovod
dopravní dostupnost (druh), počet denních spojů	BUS
dostupnost vybraných zařízení	FÚ, SÚ, matrika, ORP - Hlinsko
významné firmy, NNO, regionální výrobce	FARMA Dřeveš, HAPPE Tisovec, ČS Dřeveš, Ubytování Fischer Dřeveš, Kadeřnictví Dřeveš, Stavebniny Tisovec, Kovovýroba Novotný - Dřeveš, Pila Dřeveš, Kominictví Solnička – Kvasín, Kosmetika Černá Kvasín
ochrana přírody	PS
územně plánovací dokumentace – platná z r.	ÚPO 2014
cestovní ruch	CT 4114
přírodní a historické zajímavosti	Kapličky Kvasín, křížek Dřeveš, Tisovec, Kvasín, Vrbětice, Naučná stezka Ležáky
služby (obchod, restaurace, další)	Smišené zboží Dřeveš, Myslivna Dřeveš

## TRHOVÁ KAMENICE

adresa	Úřad městyse Trhová Kamenice , Raisovo nám. 4, 539 52 Trhová Kamenice
www stránky	www.trhovakamenice.cz
e - mail	info@trhovakamenice.cz, starosta@trhovakamenice.cz
katastrální území	Trhová Kamenice, Hluboká u Trhové Kamenice, Rohozná u Trhové Kamenice
místní části	Trhová Kamenice, Kameničky, Petrkov III., Polom, Rohozná, Zubří
celková výměra obce v ha	2039
počet obyvatel k 31.12.2014	929
nadmořská výška	600
infrastruktura (VO, VR, plyn, vodovod, kanalizace)	VO, VR, plyn, vodovod, kanalizace
dopravní dostupnost (druh), počet denních spojů	BUS Vysočina + dálkové spoje
dostupnost vybraných zařízení	FÚ Hlinsko, SÚ Hlinsko, matrika Trhová Kamenice, ORP Hlinsko
významné firmy, NNO, regionální výrobce	
ochrana přírody	CHKO ŽH, CHKO ŽV, PS, EVL
územně plánovací dokumentace platná z r.	ÚPO 15.12.2010
cestovní ruch	TT, CT 1, 4121, 4113, NS
přírodní a historické zajímavosti	KP- kostel sv. Filipa a Jakuba, kříž, pomník obětem fašizmu, fara, pamětní deska čp.6, radnice, kaple sv. Jana Nepomuckého Zubří, LA
služby (obchod, restaurace, další)	Potraviný Jednota, řeznictví Rosice, prodejna potraviný Pékárna Slatiňany, večerka, restaurace „Na radnici“, „Slavie“, „Pod školou“, pošta, kadeřnictví, modelář nehtů, zdravotní středisko, základní škola, mateřská škola

## VČELÁKOV

adresa	Úřad městyse Včelákov 81, 539 57 Včelákov
www stránky	www.vcelakov.cz
e - mail	starosta@vcelakov.cz
katastrální území	Včelákov, Babákov, Příkrakov
místní části	Včelákov, Dolní Babákov, Příkrakov, Bystřice, Hůrka, Střítež, Vyhnánov
celková výměra obce v ha	1355
počet obyvatel k 31.12.2014	551
nadmořská výška	500
infrastruktura (VO, VR, plyn, vodovod, kanalizace)	vodovod, částečně plyn, dešťová kanalizace, splašková kanalizace
dopravní dostupnost (druh), počet denních spojů	BUS 24
dostupnost vybraných zařízení	FÚ, SÚ, matrika, ORP - Hlinsko
významné firmy, NNO, regionální výrobce	Truhlárna Dachovský Truhlárna Coufal, Truhlárna Oplištil, Truhlářství Tomeňuk, Pékárna Včelákov, Stav. firma Stavabo, Stav. firma Plaster, Malířství J. Pavlů, Pneuservis Pejcha, Masáže Červinka
ochrana přírody	PS, CHKO ŽH
územně plánovací dokumentace platná z r.	ÚPO 4. 11. 2009
cestovní ruch	TT, CT 4120
přírodní a historické zajímavosti	KP-kostel sv. Maří Magdalény, památník obětem II. svět. války, socha sv. Jana Nepomuckého
služby (obchod, restaurace, další)	pekařství - obchod, masáže, pošta, restaurace



## VÍTANOV

adresa	OÚ Vítanov 126, 539 01 Hlinsko
www stránky	www.vitanov.cz
e - mail	obec@vitanov.cz
katastrální území	Vítanov, Stan u Hlinska
místní části	Vítanov, Stan
celková výměra obce v ha	652
počet obyvatel k 31.12.2014	438
nadmořská výška	540
infrastruktura (VO, VR, plyn, vodovod, kanalizace)	kanalizace, vodovod, plynofikace ,VO, VR
dopravní dostupnost (druh), počet denních spojů	BUS, ČD
dostupnost vybraných zařízení	FÚ, SÚ, matrika, ORP - Hlinsko
významné firmy, NNO, regionální výrobce	Alfa servis s.r.o.
ochrana přírody	CHKO ŽV
územně plánovací dokumentace – platná z r.	ÚPO od 22.9.2008
cestovní ruch	TT, CT 1, 4183, NS
přírodní a historické zajímavosti	Kaple Sv.Anny a kaple SV Jana Křtitele, 2 pomníky padlých.
služby (obchod, restaurace, další)	Potravinový obchod , Kulturní dům Stan

## VOJTĚCHOV

adresa	OÚ Vojtěchov 120, 539 01 Hlinsko
www stránky	www.obecvojtechov.cz
e - mail	<a href="mailto:ou-vojtechov@raz-dva.cz">ou-vojtechov@raz-dva.cz</a>
katastrální území	Vojtěchov u Hlinska
místní části	Vojtěchov, Pláňavy
celková výměra obce v ha	713
počet obyvatel k 31.12.2014	408
nadmořská výška	528
infrastruktura (VO, VR, plyn, vodovod, kanalizace)	VO, VR, vodovod, plyn
dopravní dostupnost (druh), počet denních spojů	BUS, ČD
dostupnost vybraných zařízení	FÚ, SÚ, matrika, ORP - Hlinsko
významné firmy, NNO, regionální výrobce	Malečská zemědělská, Malečská energetická, Kovoart Vojtěch Lauš, Mir. Talácko stav., R. Doležal okna dveře
ochrana přírody	PS, CHKO ŽV
územně plánovací dokumentace – platná z r.	ÚPO – změna z r. 2012
cestovní ruch	CT 4122
přírodní a historické zajímavosti	
služby (obchod, restaurace, další)	Prodejna Jednoty SD

## VORTOVÁ

adresa	0Ú Vortová 95, 539 61 Vortová
www stránky	www.vortova.cz
e - mail	ou@vortova.cz
katastrální území	Vortová, Lhoty
místní části	Vortová, Lhoty
celková výměra obce v ha	1214
počet obyvatel k 31.12.2014	248
nadmořská výška	612
infrastruktura (VO, VR, plyn, vodovod, kanalizace)	plynofikace, kanalizace
dopravní dostupnost (druh), počet denních spojů	BUS 20 spojů v prac. Dnech, 9 spojů v sobotu a neděli – tam i zpět
dostupnost vybraných zařízení	FÚ, SÚ, matrika, ORP - Hlinsko
významné firmy, NNO, regionální výrobce	Komutex sro, Vortap sro
ochrana přírody	CHKO ŽV, EVL
územně plánovací dokumentace – platná z r.	ÚPO 2003 , v současné době nový ÚP v závěrečné fázi
cestovní ruch	TT, CT 1, 4183
přírodní a historické zajímavosti	
služby (obchod, restaurace, další)	Potraviny, pohostinství, pošta

## VŠERADOV

adresa	OÚ Všeradov 39, 53901 Hlinsko
www stránky	<a href="http://www.vseradov.cz">www.vseradov.cz</a>
e - mail	podatelna@vseradov.cz
katastrální území	Všeradov
místní části	Všeradov, Jasné Pole, Milesimov
celková výměra obce v ha	509
počet obyvatel k 31.12.2014	143
nadmořská výška	572
infrastruktura (VO, VR, plyn, vodovod, kanalizace)	VO, plynofikace
dopravní dostupnost (druh), počet denních spojů	BUS, Hlinsko-Všeradov-Trhová Kamenice a zpět, 9 spojů
dostupnost vybraných zařízení	FÚ Hlinsko, SÚ Hlinsko, matrika Trhová Kamenice, ORP Hlinsko
významné firmy, NNO, regionální výrobce	Smišené zboží Všeradov, s.r.o.
ochrana přírody	CHKO ŽV
územně plánovací dokumentace – platná z r.	ÚPO , 2006
cestovní ruch	TT, CT 1
přírodní a historické zajímavosti	KP-LA (Králova pila), venkovská usedlost č.10, kříž s kruhovou návší, zvonička, rybník „JANUŠ“
služby (obchod, restaurace, další)	CZECH POINT, vidimace a legalizace, truhlářství, prodejna smíšeného zboží

## VYSOČINA

adresa	OÚ Vysočina, Dřevíkov 55, 539 01 Hlinsko
www stránky	www.obecvysocina.cz
e - mail	obec.vysocina@tiscali.cz
katastrální území	Dřevíkov, Možděnice, Rváčov u Hlinska, Svobodné Hamry
místní části	Dřevíkov, Možděnice, Rváčov, Svobodné Hamry, Svatý Mikuláš, Petrkov I., Veselý Kopec, Jančour
celková výměra obce v ha	1788
počet obyvatel k 31.12.2014	705
nadmořská výška	530 - 635
infrastruktura (VO, VR, plyn, vodovod, kanalizace)	Veřejné osvětlení, veřejný vodovod, plyn – Rváčov, Svobodné Hamry a Dřevíkov, infosystém prostřednictvím SMS
dopravní dostupnost (druh), počet denních spojů	BUS
dostupnost vybraných zařízení	FÚ Hlinsko, SÚ Hlinsko, matrika Trhová Kamenice, ORP Hlinsko
významné firmy, NNO, regionální výrobce	Zemědělská a.s.Vysočina, Dremo s.r.o. Možděnice
ochrana přírody	CHKO ŽH, CHKO ŽV
územně plánovací dokumentace platná z r.	ÚPO 2014
cestovní ruch	TT, CT 1, 4183, 4187, NS, golfový klub Svobodné Hamry, jezdecký klub
přírodní a historické zajímavosti	KP-židovský hřbitov, kostel sv. Mikuláše, zámek Svobodné Hamry, LA, Soubor lidových staveb a řemesel Veselý Kopec, Hamerská krčma, Kovárna v Možděnici
služby (obchod, restaurace, další)	Prodejna Rváčov (provozuje obec), Dřevíkov (provozuje obec), Možděnice (Jednota Hlinsko), Hostinec (Rváčov, Dřevíkov, Možděnice), Restaurace (Hamerská krčma, Restaurace U Kováře Matěje a Hospoda Na Vejminku na Veselém Kopci), penziony, Sportovní klub Rváčov, hřiště, Knihovna, společenský sál Možděnice a Rváčov