

akvarel



olej

grafika





**P**ri príležitosti životného jubilea bilancuje maliar Antonín Smažil (1923) svoju ľudskú i umeleckú, maliarsku púť po našej zemi i po krásnom "hájemství zra-ku" nášho sveta a krajiny. Darom dobrých sudičiek bola už krajina jeho zrodu, detstva a mladosti Českomoravská vysočina, Bobrová pri Novom Měste na Morave. Roky vysokoškolských výtvarných i pedagogických štúdií ho zaviedli do mestského prostredia, do Prahy. Dlhé roky pedagogickej praxe strávil v službách ozbrojených síl v Bratislave. Krajinu prírodnú i vidiecku, krajinu na Morave, v Čechách i na Slovensku však vždy mal nielen pred sebou, ale aj v sebe. V očiach, v duši a v srdci, vo farbách na palette i v živom dychu akvarelov na papieri a olejových pigmentov na plátne. Dominantou jeho celoživotnej tvorby je skutočne krajina. Krajina reálna, krajina ako obraz nadýchnutá v okamžiku svojho vzniku a dýchajúca v kontínuu času, ktorý pretrváva v krajine i v jej obrazoch. Krajinársku tvorbu reprezentujú už prvé diela Antonína Smažila v roku 1961. Dodnes usporiadal viac ako 145 individuálnych výstav a nespočetná bola aj jeho účasť na kolektívnych výstavách mnohých autorov. Mnohé z týchto krajín (i výstav) nazýval spočiatku "Moje krajiny". Neskôr však presnejšie a adresne vyjadril aj svoj citový profesijný a ľudský vzťah v názve "Aká si krásna, moja domovina". Tou domovinou je krajina rodnej Vysočiny, Morava i južné Čechy. Je to krajina Pálavských vrchov i príroda pri Táboře, Soběslavi či Bechyni. Je to aj nížinná krajina pri Dunaji, Záhorie, Liptov, Turiec, Orava, Vysoké a Nízke Tatry, Horehronie a Dukla. V mladších rokoch to tiež boli krajiny jeho zahraničných ciest: Poľsko, Balt i Jadran, vzdialenejšie Španielsko a Egypt i ďaleká Kuba, Mongolsko a Japonsko. A potom zase a stále krajina domova. V nej dva pevné body - chata pri rybníku Hejtman v Planej nad Lužnicou v južných Čechách, rodisku jeho manželky, a chalupa na kopaniciach pri Sobotišti, U Halabrinov, ktorú navštevovala aj dcéra Ivana, študentka a absolventka dejín umenia. Veľký "maliarsky hlad" po krajine nútil však Antonína Smažila poznávať mnohé ďalšie prírodné krásy našej zeme. Hľadal, nachádzal a maľoval dva protikladné krajinárske typy - vodorovnú, nížinnú krajinu,



■ Strečno, 1995, akvarel, 88 x 55

■ ■ ■ akoby plynúcu v "sonáte horizontálneho života" a navrstvenú nad nízkym horizontom až k vysokému nebu (a maliarskemu nebíčku). Protipólom sú krajiny hornatého Slovenska a vysokých horizontov s monumentálnymi kopcami a vrchmi i s hlbokými dolinami. V procese tvorby túto krajinu najskôr Antonín Smažil pozorne skúma a spoznáva. Potom sa proces videnia posúva ďalej a hlbšie k vciťovaniu umelca do krajiny i do duše krajinárskeho motívu. Na záver prichádza jedinečná autorská reflexia. Odraz a obraz krajiny. Sám hovorí: "Ide mi o ozvenu toho, čo vidím, počujem a cítim v krajine - preto je to aj vôňa krajiny a krajín i lyrika a poézia krajiny samej o sebe a v sebe, ale aj v súvislostiach človeka, ľudí a spoločnosti." Estetický vzťah ku krajine sa spája s etikou maliara i s vedomím zodpovednosti namaľovať krajinu pravdivú i krásnu. Preto sú časté aj variácie motívov a mnohé cyklické súbory krajín. Z moravských a českých sú to napríklad cykly Návsí, Poľné cesty, Vody Vysočiny, Mlyny a vody Vysočiny, Pálavské metamorfózy, Juhočeská krajina, Krajina medzi hladinami a iné. Zo slovenských inšpirácií možno uviesť Dunajské motívy, Liptovské etudy, Oravské drevenice, Heroické krajiny a i. V tejto súvislosti možno pripomenúť, že cyklus Heroické krajiny bol namaľovaný na miestach krutých bojov 2. svetovej vojny pri Dukle. Objavujú sa tu aj niektoré figurálne motívy. Civilná, pracovná tematika sa viaže aj s niektorými juhočeskými dielami. S obrazmi, kresbami i grafikami. Ide o typickú tému juhočeských rybárov. O ich život, prácu a spolužitie s vodou, zemou i vzduchom týchto skutočných i obrazových, meditatívnych krajín. Typológia a topografia, voľba i výber krajín Antonína Smažila má svoje pevné súradnice, podoby i overené väzby. Voľnejšie a temperamentnejšie je vlastné maliarske spracovanie motívov. Formy a štýl akvarelov, ktoré vznikajú priamo v plenéri, a olejov, ktoré sa už viažu k ateliéru maliara. Nosné sú dve výrazové potencie. Kolorit a maliarsky rukopis. Akvarely odľahčuje technika lavírovania. Sú síce aj sýte, ale aj priezračné. Majú svoje vnútorné svetlo a jas. Pôsobivý je kontrast medzi tektonikou zeme, vody i vrchov a dynamikou oblohy, mrakov a



■ Trenčiansky hrad, 1976, akvarel, 100 x 70

■ ■ ■ mračien. V nich je pohyb, plynutie i neustála premena konfigurácie. V nich je však počuť aj zvuk vetra i ozvenu búrok a plynutie času nad priestorom zeme. Zem a krajina v olejomalbe Antonína Smažila je plná a sýta. Hutné sú vrstvy pigmentov už v jeho starších krajinách, ale i v súčasných motívoch z Liptova a Záhoria. Sú to pevné kompozície a veľké krajinárske panorámy. Sú to maľby s energickým ťahom a gestom štetca. Hudobne by sa dali tieto obrazy prirovnať raz k baladám, inokedy k rapsódii. Istota a charakter týchto obrazov spočíva v hlbokom vedomí prítomnosti maliara v krajine. Antonín Smažil tvorí tieto diela v súlade so slovami, ktoré mu adresoval básnik Ladislav Stehlík: "Ať vím, už vím, že jsem tu byl." Básnik pozná dielo maliara a v iných slovách zdôrazňuje citový súzvuk umelca s krajinou, rýdzosť jeho "prírodných impresií a virtuozity akvarelov". Spisovateľ Jaromír Tomeček vyzdvihuje v tvorbe Antonína Smažila "pocit krásy", ktorý dáva obrazom nielen vizuálnu, ale aj duchovnú hodnotu. Akademik Ján Dekan hovorí o "živeľnej radosti maliara z hýrivých farieb prírody i o lyrickej vrúcnosti" jeho tvorby. Antonín Smažil už od čias vysokoškolských štúdií dobre pozná modernú krajinomalbu. Táto sa v priebehu 19. a 20. storočia rodila a rozvíjala v priamom a bezprostrednom styku, v kontakte maliara s krajinou. Plnosť tejto krajinomalby spočíva aj v diele Antonína Smažila na vnútornej jednote výrazových a významových prvkov odvodených od impresie, expresie a niekde aj od fauvistických tónov farebných akordov. V jeho krajinách sa objavujú aj prvky svojského rozprávačstva. Pravdivého rozprávačstva o pravdách krajiny. Sú to zvučné krajiny, ale je v nich aj niečo z ozveny, ktorá z vrchov preniká do dolín. Je v nich aj šepot slov, ktoré z brehov juhočeských rybníkov plynú nad zrkadlom hladín týchto vôd. Tu sa maľba Antonína Smažila zblíži s jednotou živlov našej Zeme. Tu sa maliar snaží zachytiť, zobrazit' a vyjadriť fluidum atmosféry a náladu svetiel i farieb krajiny. Preto ju maľuje najčastejšie v jej letnej i jesennej podobe, ale časté sú aj zimné stvárnenia. Sú to tiež krajiny plného dňa, ale aj krajiny ranného svitu či podvečerných melanchólií. Nádeje a túžby majú



■ Kytica pivoniek, 1998, olej, 56 x 42



■ ■ ■ nielen ľudia. Verí a dúfa, aj krajina, pramatka, bohyňa Gaia, kolíska ľudského rodu i zem našich predkov. Maliar Antonín Smažil vytvoril figurálne kompozície, akými boli výstavy "Cestou bojovej slávy" či "Krajiny víťazných bojov". Zobrazil aj lyrické motívy slnka v tŕstí alebo vtákov nad krajinou a tiež namaľoval mnohé živé a svieže, voňavé kytice. Najvernejší bol a je krajine. Vo svojich obrazoch ju verne uchoval. S poctou a tichou pokorou, ale aj s vedomím súladu v spolužití človeka a jeho krajiny.

Bohumír Bachratý  
umelecký historik



■ Kytica jesene, 2002, olej, 51 x 35

### ■ ■ ■ BIBLIOGRAFICKÉ ÚDAJE:

Antonín Smažil sa narodil 22. novembra 1923 v Bobrovej na Českomoravskej vysočíne. V roku 1944 maturoval na reálke v Novom Měste na Morave. V rokoch 1945 - 1949 študoval na Vysokej škole umeleckopriemyselnej v Prahe u prof. Karla Svolinského a na Karlovej univerzite u prof. Cyrila Boudy, Martina Salcmana a Karola Lidického. Po skončení vojenskej prezenčnej služby bol v rokoch 1951 - 1953 členom Armádneho výtvarného štúdia Praha, v rokoch 1953 - 1969 profesorom na Vojenskej škole Jana Žižku

v Bratislave. V rokoch 1970 - 1990 bol docentom na Katedre kultúry a umenia vojenskej akadémie. Žije v Bratislave.

### **FILMOVÉ MEDAILÓNY**

Slovenský krátky film:

Antonín Smažil - maliar juhočeskej krajiny - 1971.

Slovenská televízia:

Metamorfózy na palette (farebný dokumentárny film o živote a tvorbe akad. mal.

Antonína Smažila), scenár: Ján Kmeť - 1978.

Československý armádny film:

Paleta myšlienok a farieb (farebný film o živote a tvorbe akad. mal.

A. Smažila), scenár: František Říčka - 1982.

### **ZAHRANIČNÉ ŠTUDIJNÉ CESTY**

Maďarsko - 1955, 1961, 1975, 1988;

NDR - 1956, 1961, 1978, 1983;

Poľsko - 1963, 1977, 1981, 1987;

Bulharsko - 1966, 1976, 1986;

Egypt - 1969, 1976;



■ Partizánska pevnosť Prašivá, 1984, olej, 46 x 55

■ ■ ■ Rakúsko - 1969, 1986;  
NSR - 1969;  
Francúzsko - 1969;  
Kuba - 1979;  
Taliansko, Mongolsko - 1980;  
Španielsko - 1981;  
Rumunsko 1982;  
Japonsko - 1983.

## SAMOSTATNÉ VÝSTAVY

Doteraz vystavoval na 145 samostatných výstavách u nás a na viac než 20 výstavách v zahraničí. Boli to výstavy v Poľsku (Varšava, Lodž, Krakov, Štetín, Gdyna, Lešno), v Maďarsku (Budapešť, Tatabánya, Eger, Békéscsaba), v Bulharsku (Sofia, Plevno, Burgas, Varna, Plovdiv), v Egypte (Káhira, Alexandria), v Rumunsku (Bukurešť), na Kube (Havana) a v Nemecku (Dessau).

## VÝSTAVY NA SLOVENSKU A V ČECHÁCH

1961: Závodný klub (ZK) CHZJD Bratislava, VŠJŽ Bratislava;  
1963: ZK Ždas - Žďár nad Sázavou, Galéria Jednotného klubu pracujúcich (JKP) - Velké Meziříčí, ZK Partizánske, Piešťany;  
1965: "VODY A ĽUDIA" - Galéria C. Majerníka v Bratislave, Múzeum husitského revolučného hnutia (MHRH) v Táboře, Múzeum v Soběslavi; 1967: "MALĽBA, KRESBA, GRAFIKA" - XXXII. východočeský umelecký salón v Poličke, ZK Svitavy;  
1969 -70: Horácká galerie (HG) v Novom Měste na Morave, Klub pracujúcich Velké Meziříčí, Galéria Díla v Gottwaldove, Galéria C. Majerníka v Bratislave, Mestská osvetová beseda (MOB), Bystřice nad Pernštejnem, Čiernobiela galéria v Uherskom Brode;



■ Jesenná liptovská panoráma, 1996, olej, 45 x 62

■ ■ ■ 1971 - 73: "KRAJINA VÍTAZNÝCH BOJOV" - Klub akademie Bratislava, PKA Písek, Múzeum Soběslav, MHRH Tábor, PKA Nové Mesto nad Váhom;  
1973 - 74: "KRAJINA A ĽUDIA" (jubilejná výstava) - Bratislavský hrad, Krajská galéria Nitra, Podunajské múzeum Komárno, Mestské múzeum Nové Zámky;  
1975: "KRAJINA VÍTAZNÝCH BOJOV" - VG SNP Banská Bystrica, VA Bratislava;  
1975 - 76: "MOJE KRAJINY" - HG v Novom Měste na Morave, MHRH Tábor, Dom umenia Hodonín;  
1977: "PREMENY KRAJINY" - Výstavná sieň GMB Slovnaft, VAAZ Brno, MKS Mikulov;  
1977 - 78: "HEROICKÁ KRAJINA" - Praha, Bratislava, PDA Kroměříž, VŠ ZNB Holešov;  
1979: "PÁLAVSKÉ METAMORFÓZY" - Múzeum Mikulov (zámok), Arsfilm Kroměříž;  
1978 - 79: "MLÝNY A VODY VYSOČINY" - MOB Bystřice nad Pernštejnem, MKS Žďár nad Sázavou, JKP Velké Meziříčí;  
1979: "KRAJINA MEDZI HLADINAMI" - MOB Třeboň, MKS Bechyně, ZK Uherský Brod;  
1980: "MALIARSKÉ MOTÍVY Z KUBY" - Klub VA Bratislava, VŠ ZNB Praha, Bratislava;  
1980 - 81: "MOJE KRAJINY" - výstavná sieň ZSVU, Dostojevského rad, Bratislava, Krajská galéria Nitra, Oblastná galéria P. Bohúňa Liptovský Mikuláš, MOB Šaľa;  
1981: "MALIARSKÉ ETUDY Z CIEST", (Kuba, Taliansko, Mongolsko) Malá galéria Slovnaft Bratislava, Výstavná sieň L. Novomeského - Slovenský spisovateľ Bratislava, JKP Velké Meziříčí, MOB Bystřice nad Pernštejnem;  
"MONGOLSKÉ ETUDY" - MS Martin;  
1982 - 83: "MALIARSKÉ MOTÍVY Z KUBY" - ÚDA Praha, VŠ ZNB Bratislava; "MALIARSKÉ ETUDY Z MONGOLSKA - ŠPANIELSKA" - Klub VA Bratislava; "MALIARSKÉ ETUDY ZO ŠTYROCH KONTINENTOV" - Klub ZVO Tábor, VŠ ZNB Praha, VŠ ZNB Holešov, MKS Žďár nad Sázavou, zámok v Gottwaldove;  
1983 - 84: "PÁLAVSKÉ METAMORFÓZY II" - zámok Mikulov;  
"VÝSTAVA OBRAZOV MŮJMU RODISKU" - Bobrová;



■ Oravské drevenice, 2000, olej, 42 x 60



■ ■ ■ "MOJE KRAJINY" (jubilejná výstava) - HG Nové Město na Morave, výstavná sieň ZSVU - Dostojevského rad Bratislava, Galéria Vysočiny v Jihlave, MHRH Tábor, Dom umenia Brno;

1984: "KRAJINY VÍTAZNÝCH BOJOV" - Múzeum ZNB Praha, VŠ ZNB Praha, VA Bratislava; "MALIARSKÉ ETUDY ZO ŠTYROCH KONTINENTOV" - Panský dom - ZKP Uherský Brod, MKS Mikulov;

"MOJE KRAJINY - VÝBER Z TVORBY" - Dom umenia Gottwaldov;

"CESTOU BOJOVEJ SLÁVY" (k 40. výročiu oslobodenia Československa) - Múzeum ukrajinskej kultúry Svidník, Tatranská galéria Horný Smokovec, ODA Trenčín, Kysucká galéria Oščadnica;

1986 - 87: "AKÁ SI KRÁSNA, MOJA DOMOVINA" - ODA Tábor, Smrčkov dom Soběslav, DK ROH Břeclav, KD ROH Bystřice nad Pernštejnem, ÚDA Praha;

1988: "AKÁ SI KRÁSNA, MOJA DOMOVINA" - DK ROH Velké Meziříčí, Stará radnica Žďár nad Sázavou;

1989: "PÁLAVSKÉ METAMORFÓZY III" - Pavlov;

1990 - 91: "MORSKÉ PLÁŽE ZO ŠTYROCH KONTINENTOV" - Klub MO SR Bratislava, ODA Trenčín, Liptovský Mikuláš, Galéria Brno, Múzeum Tábor;

"AKÁ SI KRÁSNA, MOJA DOMOVINA" - DK Bystrica nad Pernštejnem, Velké Meziříčí, DK Tišňov, PDA Praha;

1992: "AKÁ SI KRÁSNA, MOJA VYSOČINO" - Bobrová, DK Svratouch, Herálec;

1993: "VÝBER Z TVORBY" (jubilejná výstava) - Klub MO SR Bratislava, HG Nové Město na Morave, Bobrová, ÚDA Praha;

1996: "OBRAZY - VÝBER Z TVORBY" - Bystřice nad Perštejnem, JK Velké Meziříčí;

1998: "POÉZIA ZÁHORIA" - Klub MO SR Bratislava, Záhorská galéria Senica;

2001 - 02: "VÝBER Z TVORBY:" - Galéria Brno - Řečkovice, DA Tábor, Bobrová, Galéria Heffnera, Bratislava - Petržalka.



■ Pod Královou hořou 1, 1993, akvarel, 31 x 85



■ Vlčie hrdlo, 1986, akvarel, 28 x 30



■ Pod Chopkom, 1984, akvarel, 41 x 61



■ Morské vlny na Baltickom mori,  
1976, olej, 44 x 51



■ Poézia podvečera, 1998, olej, 28 x 48



■ Zrkadlenie jesene na Novom Dařku, 2004, olej, 40 x 70



■ Liptovské etudy, 1995, akvarel, 56 x 87



■ Fatranská panoráma I., 1997, akvarel, 72 x 100



■ Liptovské etudy, 1995, akvarel, 50 x 71



■ Fatranská panoráma II., 1997, akvarel, 73 x 102



■ Zima na Balinách I., 1997, akvarel, 73 x 102



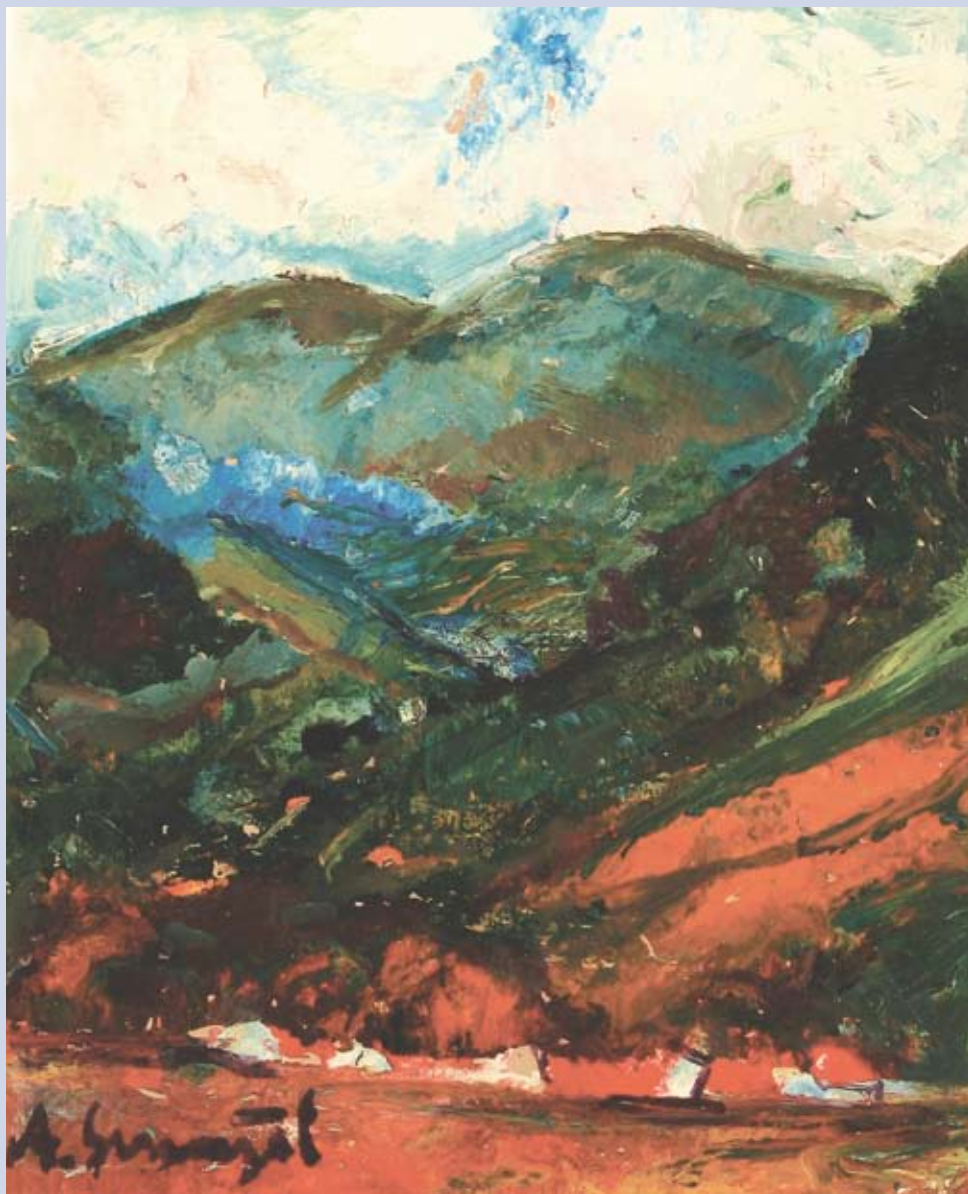
■ Vianočná poézia, 2002, akvarel, 28 x 51



■ Vianočná poézia, 2001, akvarel, 25 x 57



■ Teplá jeseň na Záluží, 2000, olej, 25 x 50



■ Fatranská poézia, 2004, olej, 34 x 28





■ Fatranská zimná panoráma (Blatnica), 1992, olej, 30 x 81



■ Jeseň za Uchánkom (Cesta do neba), 1998, olej, 34 x 91



■ Letná panoráma Záhoria, 2003, akvarel, 32 x 71



■ Devínska panoráma, 2002, akvarel, 32 x 74



■ Letná panoráma na Javorci, 1985, akvarel, 30 x 70



■ Záluží, 1985, akvarel, 28 x 64



■ Leto na Vysočine, 1995, akvarel, 25 x 72



■ Záhorská panoráma - Branč, 1995, akvarel, 28 x 65



■ Leto na Javorci, 1985, akvarel, 30 x 70



■ Nižný Komárnik, 1974, akvarel, 32 x 85



■ Bratislava z Petržalky, 1997, akvarel, 32 x 85



■ Turčianska panoráma, Gaderská a Blatnická kotlina, 1998, olej, 42 x 124



■ Kytica poľných kvetov, 1985, akvarel, 98 x 68



■ Krvavá kóta, Poľsko, 1984, akvarel, 35 x 85



■ Údolie smrti, 1974, olej, 52 x 180





■ Vpred za slobodu I., prechod Malou Fatrou, 1974, olej, 35 x 100



■ Pomník francúzskych partizánov pri Strečne, 1987, olej, 35 x 124



■ Nižná Boca, 1974, olej, 110 x 45



■ Kytica pivoniek, 2003, akvarel, 62 x 28



■ Partizánska poéma, prechod Chabencom,  
1975, olej, 120 x 45



■ Strážca kotliny, 1974, olej, 100 x 35



■ Vpred za slobodu II., prehod Malou Fatrou, 1974, olej, 35 x 100



■ Vítazstvo bude naše, 1985, akvarel, 72 x 102



■ Nová Bratislava II, 1977, olej, 60 x 140



■ Zima na Balinách, 1978, akvarel, 42 x 62



■ Rybolov, 1973, olej, 28 x 68



■ V rybárskom prístave, 1981, akvarel, 42 x 62



■ Rybáři so sieťou, 1973, olej, 20 x 68



■ Sačuraj, 1977, komb.technika, 45 x 64



■ Juhočeský motív, 1974, akvarel, 32 x 85



■ Rybárska rapsódia I., 1965, grafika, 23 x 39





■ Zrkadlenie jesene, 1974, grafika, 20 x 64



■ Bratislavská panoráma, 1976, grafika, 23 x 79



■ Rybářská jeseň, 1973, grafika, 16 x 65



■ Čajky nad vodou, 1972, grafika, 32 x 42



■ Jadranská panoráma (Trsteno), 1965, grafika, 20 x 65



■ Podvečer II., (Z cyklu Návsi), 1967, grafika, 26 x 79

# **KATALÓG ANTONÍN SMAŽIL: HEROICKÁ KRAJINA retrospektíva 2008**

Vydavateľ: Kultúrne a metodické centrum Ozbrojených síl Slovenskej republiky

Oddelenie umeleckých činností Bratislava

Zostavil a redakčné spracoval: Peter Zelizňák

Grafická úprava obálky a zalomenie: Pavol Daniž

Autor fotografií: Peter Zelizňák

Tlač: 5. kartoreprodukčná základňa Nemšová

■ ■ ■ Oddelenie umeleckých činností Kultúrneho a metodického centra OS SR Bratislava, Posádkový klub Liptovský Mikuláš a Akadémia ozbrojených síl generála Milana Rastislava Štefánika a Klub Ministerstva obrany Slovenskej republiky.

ISBN 978 - 80 - 969458 - 7 - 0