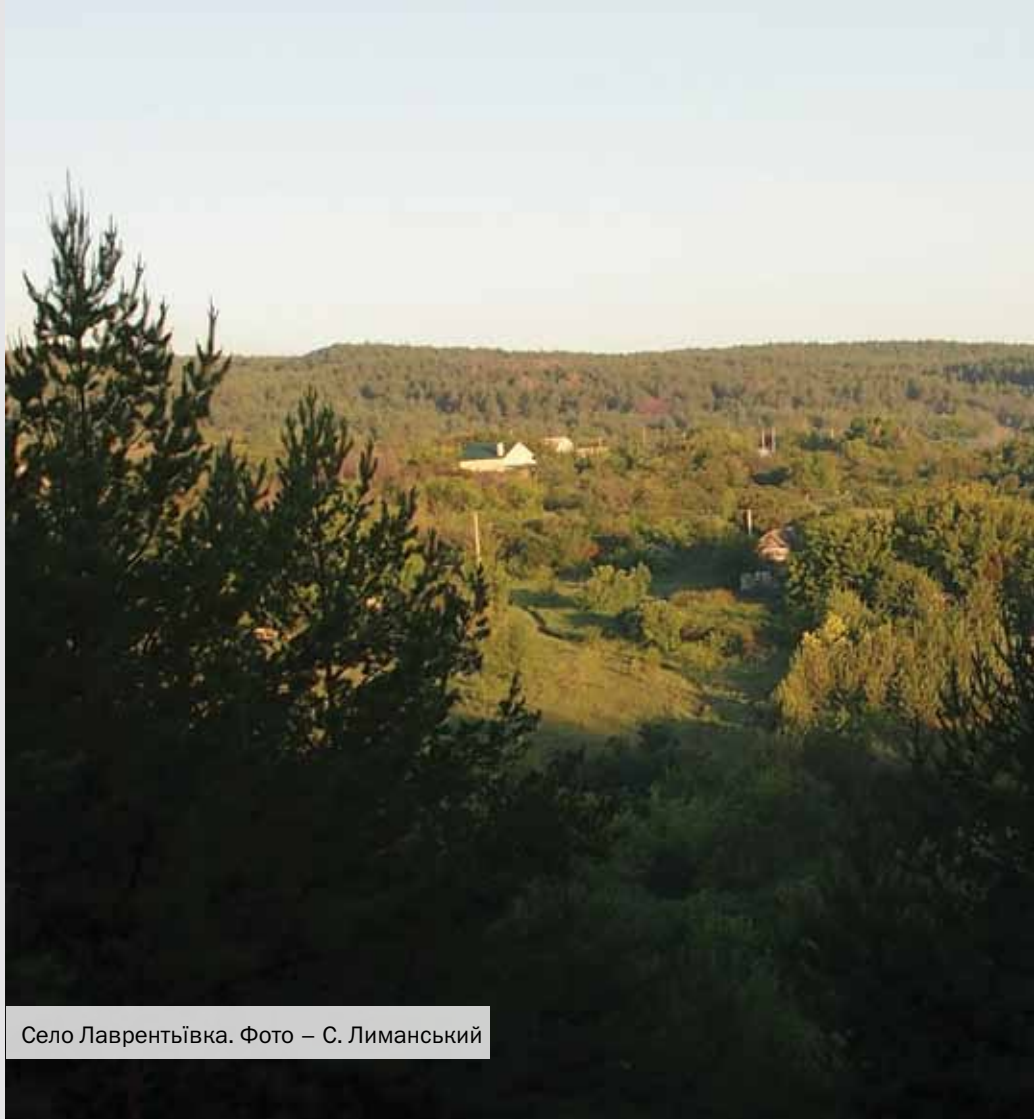




Відділення Українського степового природного заповідника
«Крейдова Флора»

Історію «Крейдової флори», як природоохоронного об'єкту, справедливо розглядати з першого звернення уваги науковців на унікальність даної території у природному відношенні. Безумовно, такою подією є повідомлення у 1928 році в «Дрібних замітках» видатного ботаніка Є. М. Лавренка, про нову знахідку сосни на крейді понад р. Донцем аспірантом В. І. Акоповим, якому «пощастило знайти 3–4 ділянки невеличких природних насаджень сосни біля с. Лаврент'ївки, вище с. Крива Лука, по крейдяних відслоненнях правого берега долини Донця... В цих насадженнях спостерігається добре природне поновлення сосни».

Період зародження продовжувався більше 60-ти років. За цей час у товаристві вчених і ентузіастів-природолюбів, виношувалася ідея утворення природного заповідника щоб зберегти увесь комплекс унікальної кретофільної рослинності з реліктовими крейдовососновими борами, на що у 1967–68 роках звертала увагу і С. С. Морозюк. В подальшому проводилася велика робота науковців інституту ботаніки ім. М. Г. Холодного, співробітників Українського степового природного заповідника та працівників Донецького обласного Управління екології з місцевими органами влади та мешканцями прилеглих сіл, по впровадженню ідеї заповідання у конкретні юридичні документи,



Село Лаврент'ївка. Фото – С. Лиманський



Прокладка теодолітного ходу периметра «Крейдової Флори». Фото з архіву С. Лиманського



Облаштування межових знаків у кутах периметру. Фото з архіву С. Лиманського



Краєвид зі степової на лісову ділянки
заповідника. Фото – С. Лиманський



Зимовий вигляд степової частини заповідника. Фото – С. Лиманський



«Молочний яр», супутниковий знімок з висоти пташиного польоту. Фото – С. Орлик



Крейдяні відслонення. Фото – С. Лиманський

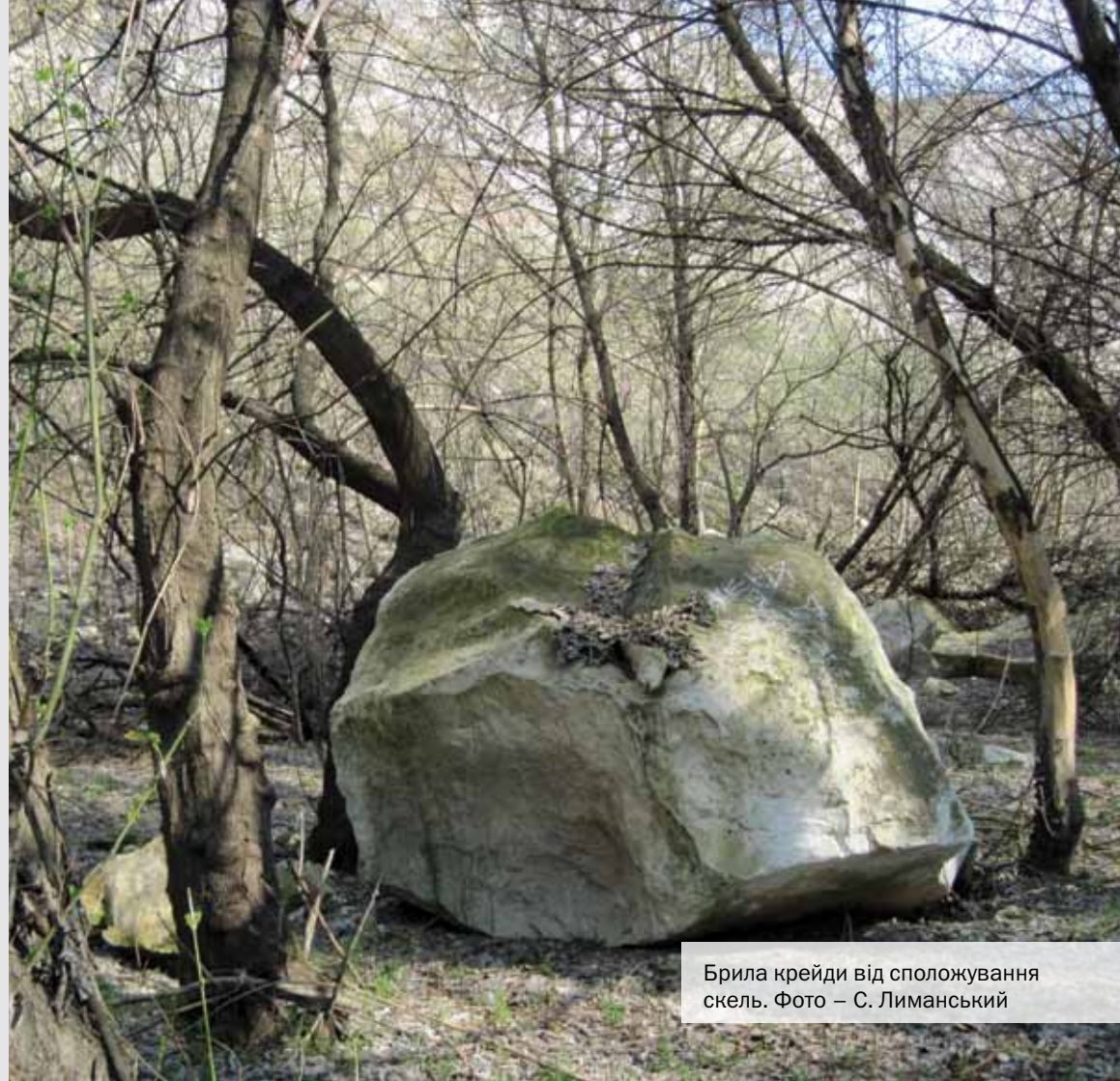
які дають можливість створення заповідника. Напередодні утворення заповідника, у 1987 році, вийшла публікація провідних наукових співробітників В. С. Ткаченко, А. П. Генова, Я. І. Мовчана Флороценологічна характеристика Криволицького кретофітного степу на Донбасі та необхідність його заповідання.

Заповідник «Крейдова Флора», у якості відділення Українського степового природного заповідника НАН України, засновано 14 липня 1988 року Розпорядженням Ради Міністрів УРСР №310р. Однією з особливостей «Крейдової Флори», є розташування її на території двох адміністративних районів, Слов'янському – 634 га та Лиманському – 500 га. Територія заповідника репрезентує крейдиані відслонення – дуже своєрідні мальовничі місця гористого рельєфу, тут присутні майже всі природні компоненти: гори, яри та балки, хвойні та листяні ліси, різнотравно-типчаково-ковилові степи, кретофільні та чагарникові степи, луки. Розташована на правому високому березі найбільшої у Донецькій області ріки – Сіверський Донець.

Мета створення: збереження ксерофітного варіанту різнотравно-типчаково-ковилових степів, лучних степів, кретофільної флори, байрачних лісів та крейдиано-соснових борів.



Крейдиані скелі. Фото – С. Лиманський



Брила крейди від сположування скель. Фото – С. Лиманський



Природне поновлення сосни крейдяної.
Урочище «Розсохувате». Фото – С. Орлик

В час організації заповідника, загальна площа степових ділянок становила більше 65 % від площі заповідника, або 770,8 га (Ткаченко, Генів, Лиманський, 2002). Лісова ділянка, 32 %, або понад 361 га, від загальної площі заповідника у 1134 га, була представлена крейдовососновими борами – 151,5 га, байрачними дібровами природного походжен-

ня – 121,2 га, і штучними лісопосадками акації білої – 88,7 га. Ліси були розділені ділянками та прогалинами, степовий стан яких підтримувався завдяки господарській діяльності людини, випасанням великої рогатої худоби.

У рослинному покриві степових ділянок переважали ковилові угруповання з домінуванням ковили волосистої *Stipa capil-*

lata, ковили пірчастої *S. pennata*, та ковили Лессінга *S. lessingiana*, костреця прибережного *Bromopsideta ripariae*, костриці валіської *Festuceta valesiacaе*, осоки низької *Cariceta humilis*, тонконіга вузьколистого *Poeta angustifoliae*, тонконіга стиснутого *Poeta compressi*, пирію повзучого *Elytrigjeta repentis*, кострецю безостого *Bromopsideta inermis*, куничника назем-



ного *Calamagrostideta epigeii*. Агломеративні угруповання крейдяних відслонень презентували чебрець крейдяний *Thymeta cretacei*, угруповання з домінуванням гісопа крейдяного *Hyssopus cretaceus*, бедрицея вапнолюбного *Pimpinella titanophyla* та юриней короткоголової *Jurinea brachysephala*, угруповання з переважанням полиня солянковидного *Artemisia salsoloides*,

угруповання з домінуванням сонцезвіту крейдюлюбного *Helianthemum cretaceum*, угруповання з домінуванням ласкавецю серповидного *Vupleurum falcatum*, угруповання з домінуванням солодушки великоkwіткової *Hedysarum grandiflorum*.

Крейдяні бори заповідника є одним з двох відомих в Україні місць природного зростання та успішного поновлення

реліктового екотипу сосни звичайної – *Pinus sylvestris* L. var. *cretacea* Kalenicz. ex Kom. Цей таксон включено до Червоного списку МСОП та Червоної книги України, а рослинні угруповання за його участю – до Зеленої книги України, тому спостереження за ним мають велике наукове значення, а також практичне – як протиерозійної породи.



Світанок. Зима. Фото – С. Лиманський



Зимова стежка. Фото – С. Лиманський



Весна. Фото – С. Лиманський



Адоніс весняний. Фото – С. Лиманський



Льон український. Фото – С. Лиманський



Ломиніс цілолистий. Фото – С. Лиманський



Осінь. Фото – С. Лиманський



Дика яблуня. Фото – С. Лиманський

Дотримання заповідного режиму, зменшило до мінімуму антропогенне навантаження на територію, що сприяло різкому збільшенню площ крейдяних борів, їх рідколісь та піонерних поселень з 151,5 га у 1988 році до 432,3 га (без урахування піонерних поселень одиноких сосен – 33,6 га) у 2011 році (Лиманський, 2012). Антропогенні фактори, десятиліттями стримували темпи природного поновлення реліктової сосни і призводили до скорочення площ крейдяних борів. Статус природного заповідника, обмежив до мінімуму людське втручання на територію і тому є головною причиною процесу відновлювальної сукцесії, що і веде до збільшення лісистості у заповіднику. Тому природне поновлення крейдяних борів, представляє собою процес трансформації антропогенно сформованих степових ділянок, у первинні хвойні лісові, шляхом відновлювальної сукцесії.

Спостереження показують, що природне поновлення сосни крейдяної складає 9–16 га на рік. Особливістю «Крейдової Флори» є те, що наявні гірські бори мають надзвичайно високу природну пожежну небезпеку. Це зумовлене станом заповідної території – важкодоступний гористий яружно-балковий рельєф, загущені чисті сухі різновікові бори з повнотою понад 1,0, товстий, до 15–20 см, шар вогненебезпечної хвойної лісової підстилки. Опушене до поверхні землі гілля сосен, сприяє миттєвому переходу полум'я з поверхні землі в крону дерева.



Проросла сосна крейдяна, однорічна. Фото – С. Лиманський



Сосна крейдяна. Фото – С. Лиманський



Вікові сосни. Фото – С. Лиманський



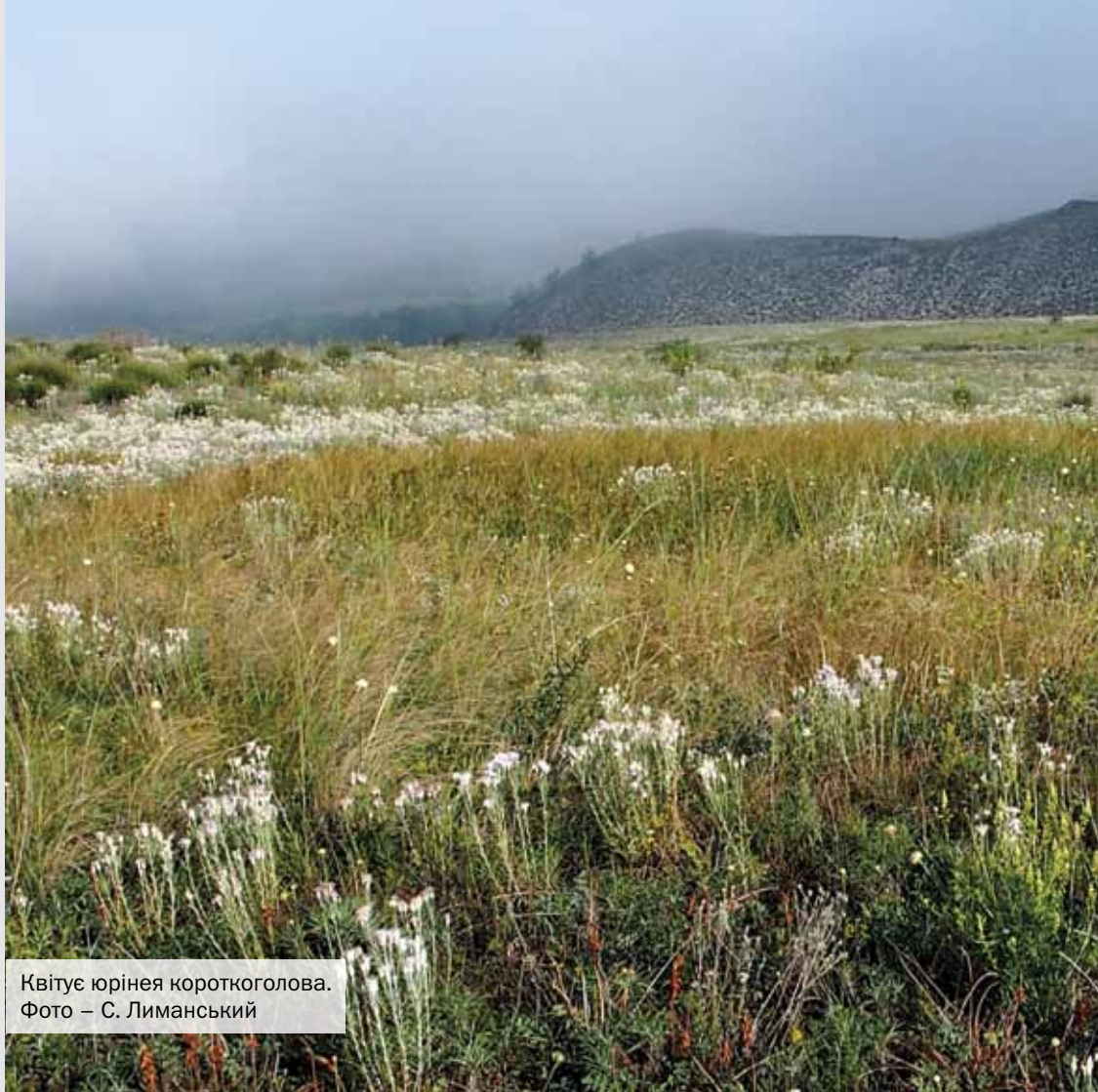
Сон під пологом лісу. Фото – С. Лиманський

Видів рослин флори всього – 490, ендеміків – 24, занесених до Європейського Червоного списку – 7, до ЧКУ – 29, занесених Бернської конвенції – 3.

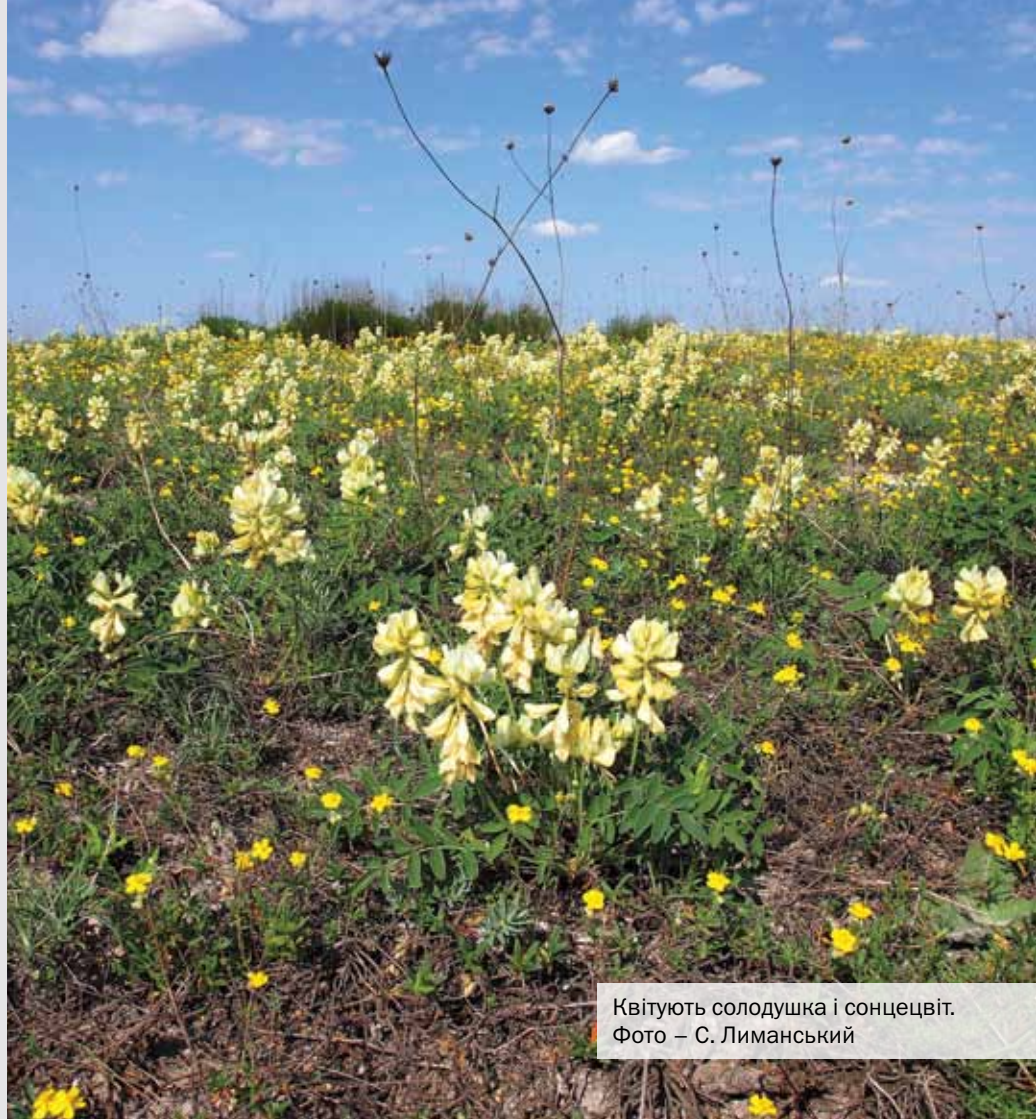
Відділи флори. Судинні рослини: хвощеподібні – 1, папоротеподібні – 1, голонасінні – 1, покритонасінні – 487. Не судинні рослини: мохоподібні – 18, гриби міксоміцети – 76.

Види рослин, що занесені до Європейського Червоного списку. Гісоп крейдяний *Hyssopus cretaceus* Duhjan, дзвінець крейдяний *Rhinanthus cretaceus* Vass, дрік донський *Genista tanaitica* P. Smirn., ковила Залеського *Stipa zalesskii* Wilensky, пирій ковилolistий *Elytrigia stipifolia* (Czern. et Nevski) Nevski, ранник крейдяний *Scrophularia cretacea* Fischer ex Sprengel, шивереція подільська *Schivereckia podolica* Besser Andr.

Види рослин, що занесені до Червоної книги України. Шафран сітчастий *Crocus reticulatus*, дворядник крейдяний *Diploaxis cretacea* Kotov, пирій ковилolistий *Elytrigia stipifolia*, коручка темночервона *Epipactis atrorubens*, рябчик руський *Fritillaria ruthenica*, дрік донський *Genista tanaitica*,



Квітує юрінея короткоголова.
Фото – С. Лиманський



Квітують солодушка і сонцецвіт.
Фото – С. Лиманський

косарики тонкі *Gladiolus tenuis*, Сонцезвіт крейдяний *Helianthemum cretaceum*, Dubjan. Гісоп крейдяний *Hyssopus cteraceus*, келерія Талієва *Koeleria talievii*, льоннок крейдяний *Linaria cretacea*, зморшок степовий *Morchella steppicola*, гніздівка звичайна *Neottia nidus-avis*, Громовик донський *Onosma tanaitica*, рястка Буше *Ornithogalum boucheanum*, Сосна крейдяна *Pinus cretaca*, Сон чорніючий *Pulsatilla nigricans*, дзвінець крейдяний *Rhinanthus cretaceus*, сальвінія плаваюча *Salvinia natans*, шиверекея подільська *Schivereckia podolica*, ранник крейдяний *Scrophularia cretacea*, шоломниця крейдяна *Scutellaria cretica*, серпій донецький *Serratula donetzica*, ковила волосиста *Stipa capillata*, ковила Граффа *Stipa grafiana*, ковила Лессінга *Stipa lessingiana*, ковила пірчаста *Stipa pennata*, ковила Залеського *Stipa zalesskii*, тюльпан дібровний *Tulipa quercetorum*.

Рослинні угруповання, що потребують охорони. Pineta cretaceae – Формація сосни крейдяної, Querceta (roboris) acerosa (tatarici) – Група асоціації звичайнодубових лісів татарсько-



Сон широколистий. Фото – С. Лиманський



Гіацинт блідий. Фото – С. Лиманський



Тюльпан дібровний. Фото – С. Лиманський

кленових, *Tilieto (cordatae)* – *Quercetum (roboris) caricosum (pilosae)*, *Acereto (platanoidis)*
Tilieto (cordatae) – *Quercetum (roboris) caricosum (pilosae)*, *Tilieto (cordatae)* – *Quercetum (roboris) aegopodiosum*, *Acereto (platanoidis)* – *Tilieto (cordatae)-Quercetum (roboris) aegopodiosum* – Асоціації липово-дубових та кленово-липово-дубових лісів волосистоосокових та яглицевих (байрачні угруповання).

Степові угруповання. *Stipeta lessingiana* – Формация ковили Лессінга, *Stipeta zalesskii* – Формация ковили Залеського, *Stipeta capillata* – Формация ковили волосистої, *Stipeta pulcherrimae* – Формация ковили найкрасивішої, *Stipeta pennata* – Формация ковили пірчастої, *Cariceta humilis* – Формация осоки низької.

Водні угруповання. *Salvinietum natantis* – Формация сальвінії плаваючої.

Види рослин, що занесені до Бернської конвенції. *Salvinia natans* (L.) All. Сальвінія плаваюча, *Serratula tanaïtica* P. Smirn., Серпій донський, *Schivereckia podolica* (Besser) Andr. Шиверекія подільська.



Гісоп крейдяний. Фото – С. Лиманський



Громовик донський. Фото – С. Лиманський



Чебрець вапняковий. Фото – С. Лиманський



Шиверекія подільська.
Фото – С. Лиманський



Полин солянковидний.
Фото – С. Лиманський



Солодушка і левкой.
Фото – С. Лиманський



Копитняк європейський.
Фото – С. Лиманський



Адоніс волзький. Фото – С. Лиманський



Зморшок. Фото – С. Лиманський

Видове різноманіття фауни заповідника налічує всього 294 види. Серед яких найчастіше можна побачити таких: *Natrix tessellata* Laur. – вуж водяний, *Natrix natrix* L. – вуж звичайний, *Coronella austriaca* Laur. – мідянка, *Egretta alba* L. – чапля велика біла, *Ardea cinerea* L. – чапля сіра, *Ciconia ciconia* L. – лелека білий, *Cygnus olor* Gm. – лебідь-шипун, *Buteo lagopus* Pontopp. – зимня, *Perdix perdix* L. – куріп-

ка сіра, *Phasianus colchicus* L. – фазан, *Bubo bubo* L. – пугач, *Lepus europaeus* Pall. – заєць-русак, *Castor fiber* L. – бобер звичайний, *Spalax microphthalmus* Guld. – сліпак звичайний, *Vulpes vulpes* L. – лисиця звичайна, *Mustela vison* Schreber. – норка американська, *Meles meles* L. – борсук, *Sus scrofa* L. – кабан, *Capreolus capreolus* L. – козуля, *Alces alces* L. – лось та інших.



Пташенята пугача. Фото – С. Лиманський



Вуж водяний. Фото – С. Лиманський



Мідянка. Фото – С. Лиманський



Метелик на шавлії. Фото – С. Лиманський



Метелик Подалірій. Фото – В. Іванець

У червні–липні 2014 року на території заповідника «Крейдова Флора» проходили бойові дії між незаконними військовими формуваннями та Збройними Силами України. 20 липня 2015 року співробітниками було завершено обстеження території і виявлені наступні пошкодження. Верхова пожежа соснового лісу на площі 0,3 га та низова на площі 34,9 га від вибухів снарядів. Налічено 505 вибухових воронок середнім діаметром 2,0 м, загальною площею 0,16 га. Вирито траншей, окопів, вогневих точок у кількості 81 одиниці на площі 0,31 га. Засмічена територія на площі 15,0 га; бронетехнікою пошкоджено ґрунтовий покрив на глибину 0,3 м, площею 992 квадратних метри. Знищено вибухами та спіяно на укріплення 190 сосен діаметром 4,0–36,0 см.



Наслідки бойових дій. Фото – Ю. Спінова



Наслідки бойових дій. Фото – Д. Ширяєва



Наслідки бойових дій. Фото – С. Лиманський



Наслідки бойових дій. Фото – С. Лиманський



Наслідки бойових дій. Фото – С. Лиманський

Текст: С. Лиманський

Фото на обкладинці:

Tw1preaks (CC BY-SA 3.0)

Фото: С. Лиманський, С. Орлик,
В. Іванець, Ю. Спінова, Д. Ширяєва

Дизайн: Н. Антонова

Видання здійснене громадською організацією «Українська природоохоронна група» у рамках впровадження проекту «Програма екологічних громадських ініціатив для Сходу та Заходу України». Проект реалізується Фондом розвитку ГО «Західноукраїнський ресурсний центр» спільно з Міністерством екології та природних ресурсів України, за фінансової підтримки Міністерства закордонних справ Чеської Республіки.



Виготовлено за сприяння UNCG

Рік видання 2018

Поштова адреса відділення

«Крейдова Флора»:

84464

Україна, Донецька область

Лиманський район

Село Крива Лука



Волошка вугільна. Фото – С. Лиманський