

1117

**CARTOGRAFIA DE LOS CAMPOS
DE ALGAS Y PRADERAS DE
FANEROGAMAS MARINAS
DEL PISO INFRALITORAL DEL
ARCHIPIELAGO CANARIO.**

Departamento de Botánica.

Facultad de Biología.

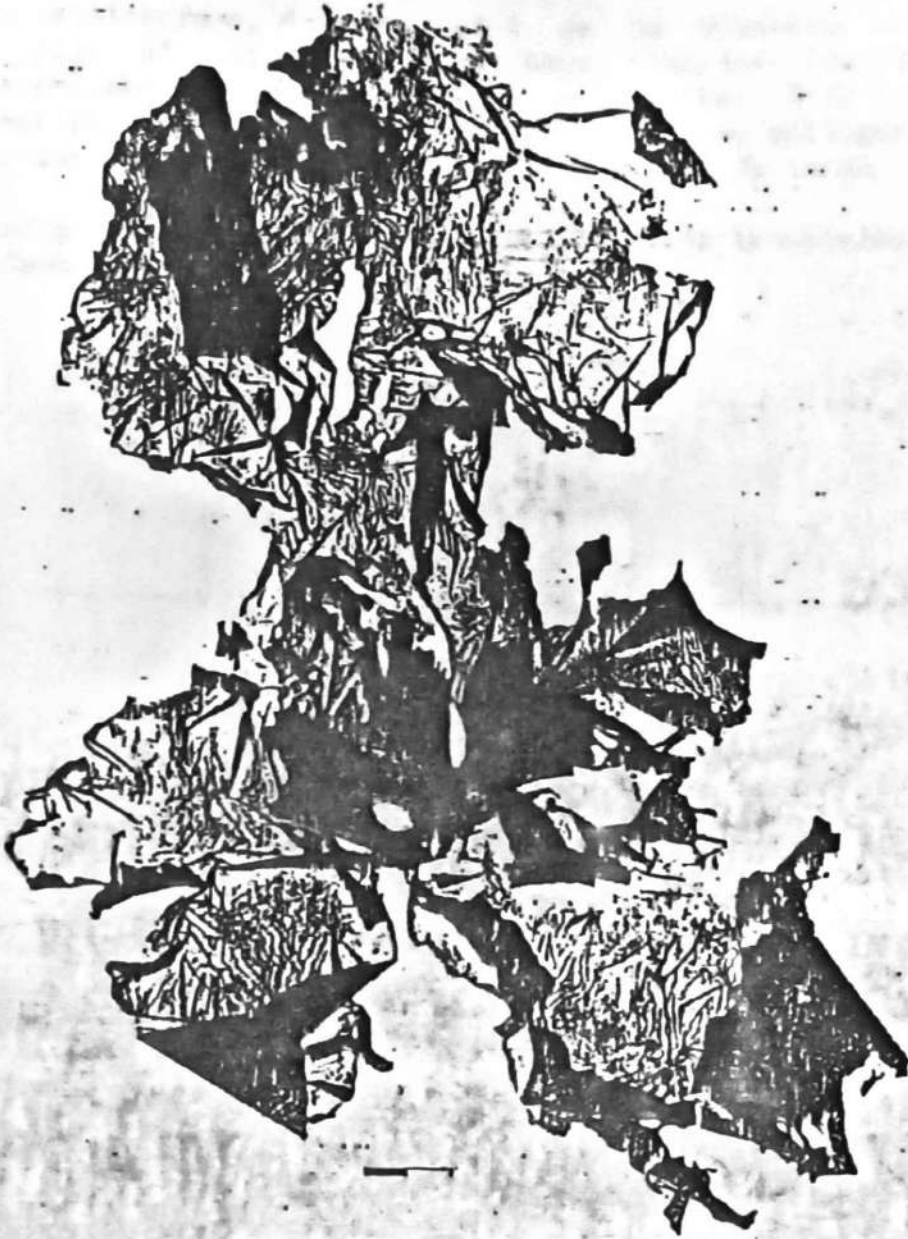
Universidad de La Laguna.

W. Wildpret de la Torre .

M.C. Gil-Rodríguez .

J. Afonso-Carrillo .

**Descripciones
e Iconografía.**



Descripciones e Iconografía

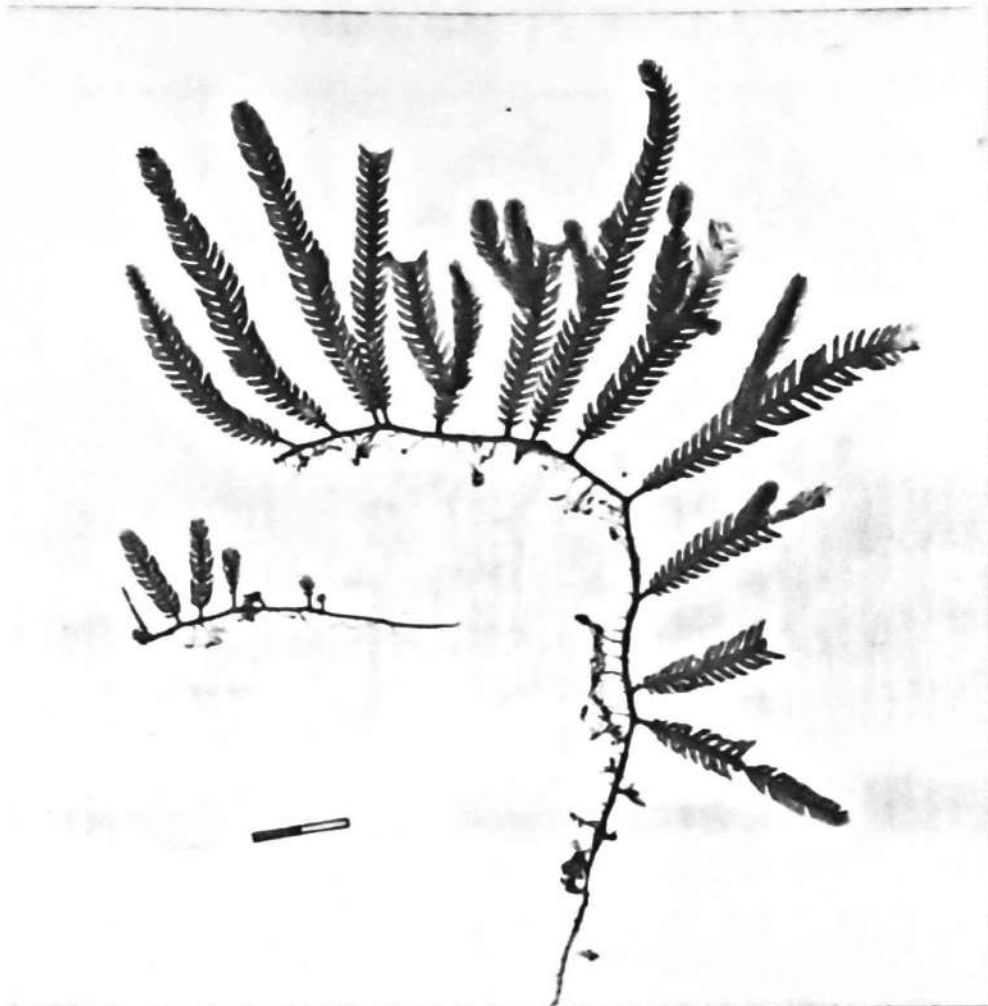
Caulerpa mexicana (Sonder ex Kützing) J. Agardh, *Lunds. Univ. Arsskr.*
9 (8): 13 (1872).

Schnetter, 1978: 91; González & Santos, 1984: 7.

Caulerpa crassifolia (C. Agardh) J. Agardh var. *mexicana* (Sonder)
J. Agardh; Chapman, 1961: 138.

Talo estolonífero, delgado, 0,5-1 mm de diámetro; color verde intenso; fijo al sustrato por numerosos rizoides; láminas erectas, lanceolado-pinnadas, de 5-15 (-25) cm de largo por 3-12 (-16) mm de ancho, estípites cortos, 2-4 mm; râmulas dísticas, oblongas, curvadas hacia arriba, no atenuadas en la base, de 2-8 mm de largo.

Corología: Ampliamente distribuida por mares tropicales.
I. Canarias: L, F, C, T, H.



Caulerpa peltata (Turner) Lamouroux, *Journ. Bot. Paris*: 145 (1809).

Weber van Bosse, 1898: 373; Boergesen, 1925: 112; Chapman, 1961: 149; Schnetter, 1978: 94; González & Santos, 1984: 8.

Talo estolonífero, pequeño, habitualmente de menos de 10 cm de largo y hasta 1,5 mm de diámetro; color verde; estolón cespitoso, ramificado, robusto o delicado; ramas erectas de 5-15 mm de largo, simples o ramificadas, con una o varias râmulas laterales, que portan un corto pedicelo de 1-2 mm de largo, terminando en un disco peltado de 1,5-4 (-8) mm de ancho.

Corología: Ampliamente distribuida por los mares cálidos.

I. Canarias: L, F, C, T, G, H, P.

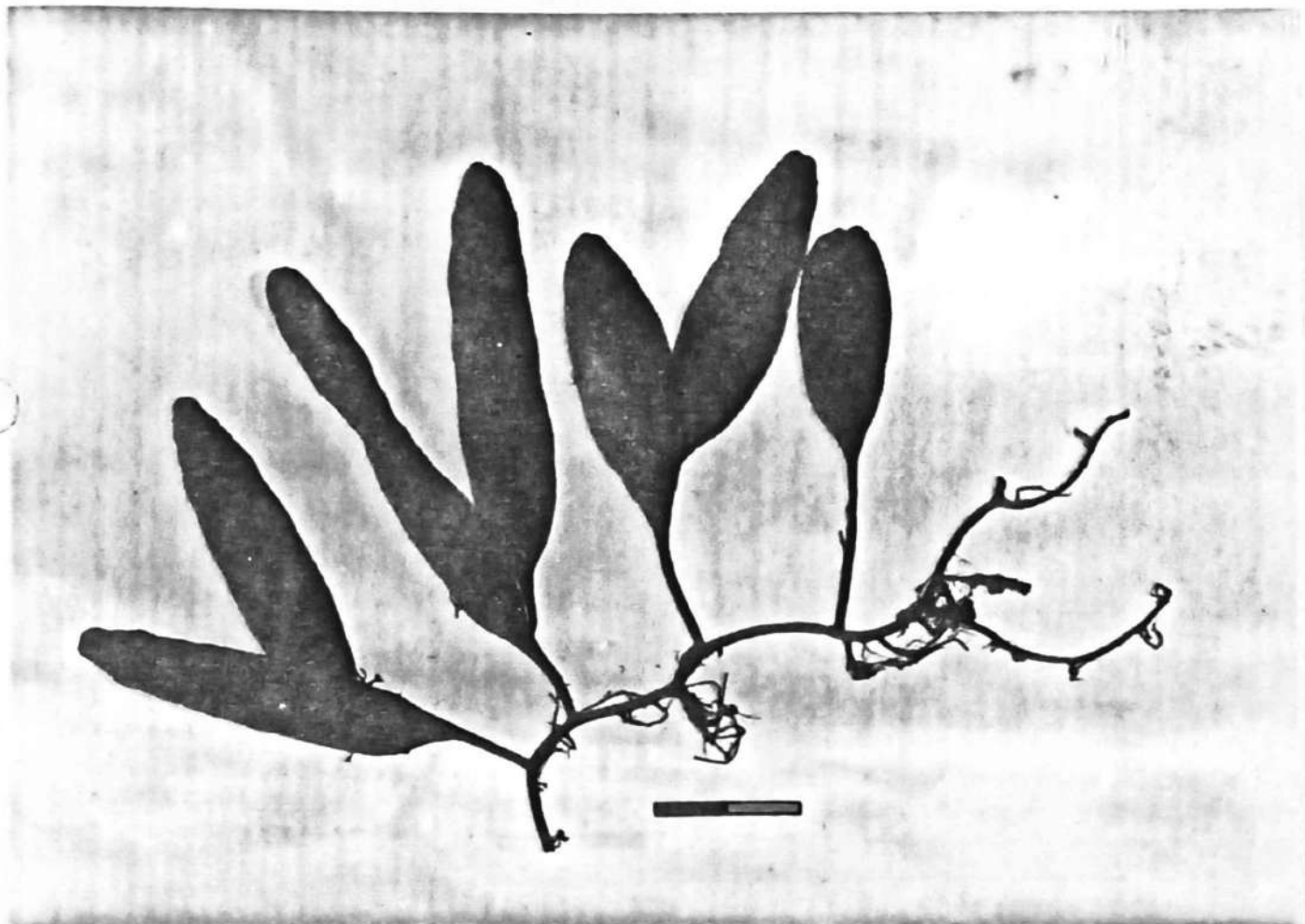


Caulerpa prolifera (Forsk.) Lamouroux, *Journ. Bot. Paris*: 30 (1809).

Weber van Bosse, 1898: 278; Boergesen, 1925: 102; Chapman, 1961: 137; Schnetter, 1978: 41; Kapraun, 1984: 41; González & Santos, 1984: 9.

Talo estolonífero, de hasta 30 cm de largo; color verde oscuro; fijo al sustrato por rizoides descendentes; láminas erectas, planas, lineares, obtusas, con estípite de 0,5-1 cm de largo; lámina de 3-13 (-30) mm de ancho por 3-6,5 (-30) cm de largo, con margen entero, raramente dividido, a veces suavemente ondulado; a menudo con proliferaciones; cuando jóvenes delgadas, cuando adultas coriáceas.

Corología: M. Mediterráneo, M. Negro, O. Atlántico.
I. Canarias: L, F, C, T, G, P.

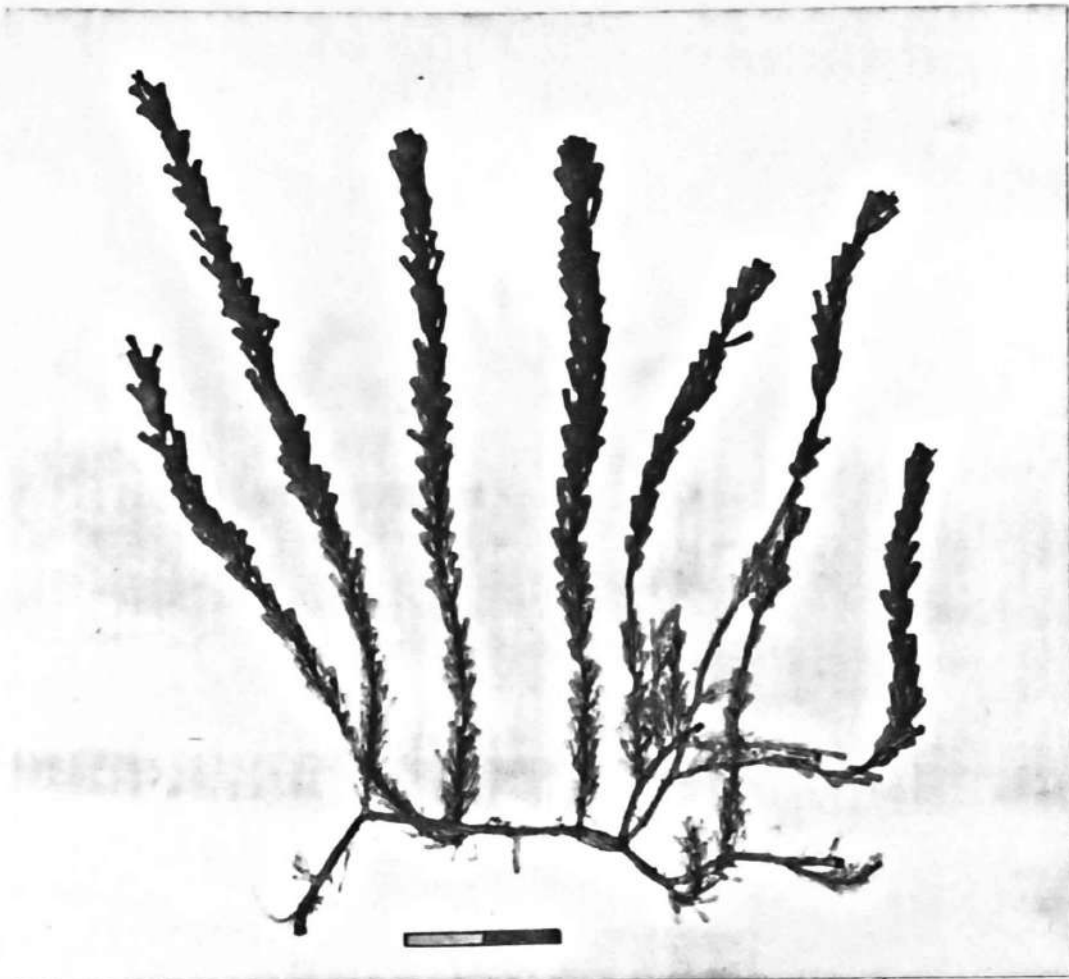


Caulerpa racemosa (Forskaal) J. Agardh, *Till. Alg. Syst.*: 35 (1872).

Weber van Bosse, 1898: 357; Hamel, 1931: 95; Taylor, 1960: 151;
Chapman, 1961: 145; Nizamuddin, 1964: 204; Schnetter, 1978: 93;
González & Santos, 1984: 9.

Talo estolonífero, ramificado, pudiendo formar extensas manchas; color verde oscuro; fijo al sustrato por numerosos rizoides; ramas simples o ramificadas, de varios centímetros de alto; râmulas dísticas, alternas u opuestas, multiseriadas o imbricadas, desde esféricas hasta claviformes; ápice de las râmulas redondeado o plano-convexo.

Corología: Ampliamente distribuida en los mares tropicales.
I. Canarias: L, F, C, T, G, H, P.



Caulerpa webbiana Montagne, *Ann. Sc. Nat.* 9: 129 (1838).

Weber van Bosse, 1898: 269; Taylor, 1960: 139; Sartoni, 1978: 410; González & Santos, 1984: 11.

Talo estolonífero, ramificado, formando extensos céspedes; color verde oscuro; fijo al sustrato por un sistema de rizoides desarrollado; ramas con râmulas dísticas o verticiladas, cilíndricas o aplanadas; verticilos compuestos de 2-6 râmulas, con división dicótoma, disminuyendo su diámetro hacia los ápices, terminaciones bifurcadas y mucronadas.

f. *webbiana*: ramas erectas cilíndricas, hasta 15 mm de largo; râmulas verticiladas, generalmente tetrapartidas.

f. *disticha* Weber van Bosse: ramas erectas planas, hasta 40 mm de largo, râmulas dísticas, ramificadas dicotómicamente.

Corología: Ampliamente repartida por las aguas tropicales.

I. Canarias: L, F, C, T, G, H, P.



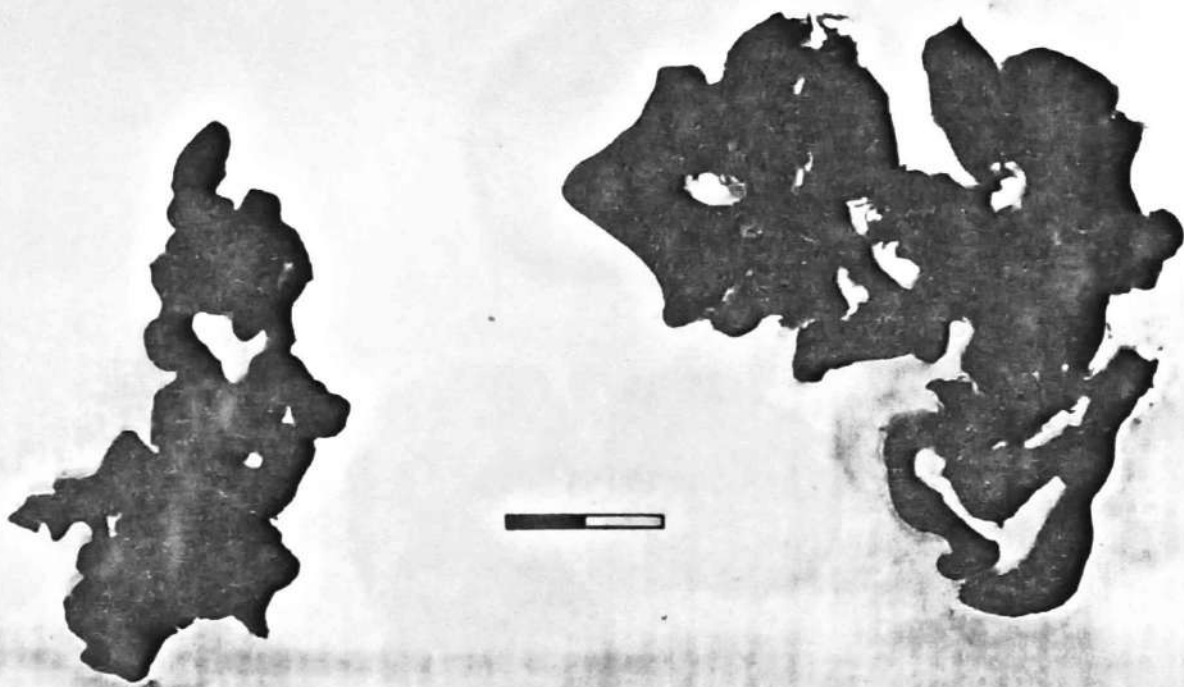
Codium adhaerens (Cabrera) C. Agardh, *Sp. Alg.* 1: 457 (1823).

Boergesen, 1925: 89; Newton, 1931: 104; Hamel, 1931: 85; Gayral, 1966: 211; Ardré, 1970: 504.

Talo esponjoso, compacto, enteramente adherido al sustrato; color verde oscuro; utrículos difíciles de disociar, de 50-100 μm de diámetro por 500-800 (-1000) μm de largo, generalmente sin pelos; filamentos medulares de 25-35 (-45) μm de diámetro; gametocistes de forma variable, insertos en la mitad inferior de los utrículos.

Corología: O. Atlántico (Inglaterra-Africa, Brasil, Caribe), O. Pacífico (Japón, Australia), M. Mediterráneo.

I. Canarias: L, F, C, T, G, H, P.

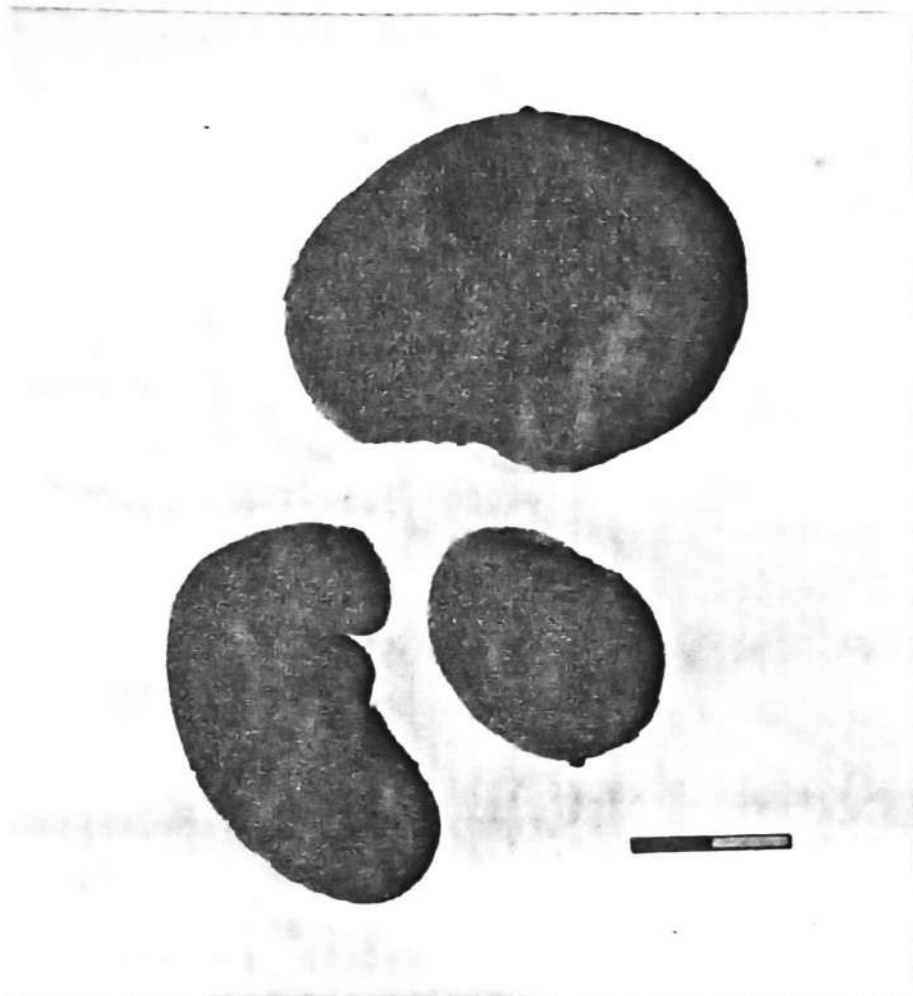


Codium bursa (Linneo) C. Agardh, *Sp. Alg.* 1: 457 (1823).

Boergesen, 1925: 93; Hamel, 1931: 87; Newton, 1931: 106; Gayral, 1966: 211.

Talo globoso, hueco, solitario o formando grupos; color verde oscuro; de 2-30 cm de diámetro; fijo por pequeños filamentos rizoidales; el interior está atravesado por filamentos laxos, anastomosados; utrículos de 250-500 μ m de diámetro, hasta 4,5 mm de largo.

Corología: M. Mediterráneo, O. Atlántico (Inglaterra-Canarias).
I. Canarias: L, F, C.



Codium decorticatum (Woodward) Howe, *Bull. Torrey Bot. Club* 38: 494 (1911).

Silva, 1960: 516; Gayral, 1966: 209; Ardré, 1970: 502; Schnetter, 1978: 103; Lawson & John, 1982: 111.

Talo erecto, ramificado; fijo al sustrato por un disco basal; de hasta 50 cm de alto; ramificación regularmente dicótoma, frecuentemente abundante en la base y más espaciada en las partes distales; ramas cilíndricas, aplanadas sólo en la dicotomía o aplanadas a lo largo de casi todo el talo; utrículos cilíndricos o claviformes, de (115-) 220-500 (-850) μm de diámetro por (790-) 1100-1750 (-2000) μm de largo, ápices redondeados, truncados o deprimidos; filamentos medulares de 35-85 μm de diámetro; gametocistes pedicelados, ovoide-lanceolados, de 70-125 μm de diámetro por 185-300 μm de largo, situados a 430-650 μm por debajo del ápice del utrículo.

Carología: Aguas cálidas y tropicales del O. Atlántico.

I. Canarias: L, F, C, T, G.



Codium effusum (Rafinesque) Delle Chiaje, *Hidrophytologiae regni neapolitani* (1829).

Ardré, 1970: 505.

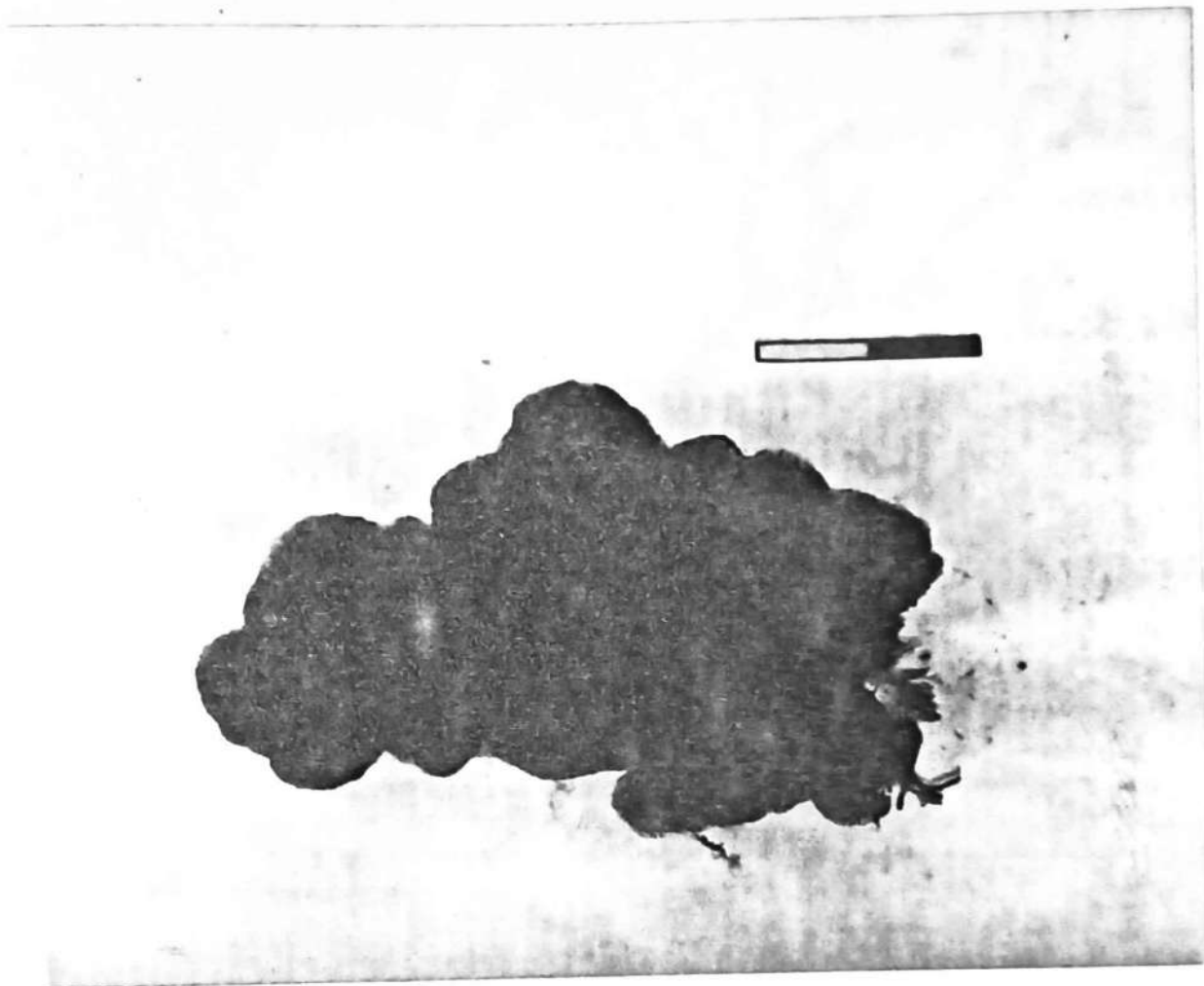
Codium difforme Kützing, Boergesen, 1925: 92; Hamel, 1931: 87; Seoane-Camba, 1965: 64; Gayral, 1966: 211.

Talo esponjoso, de consistencia laxa, enteramente adherido al sustrato; color verde oscuro; utrículos cilíndricos, fácilmente separables, de 100-200 μm de diámetro por 900-1400 μm de largo; pelos, o cicatrices de los mismos, numerosos; filamentos medulares de 50-70 μm de diámetro.

Frecuentemente adherido a rocas del intermareal inferior e infralitoral, generalmente en situaciones esciáfilas.

Corología: O. Atlántico (Norte de Europa-Marruecos), M. Mediterráneo, M. Adriático.

I. Canarias: L, F, C, T, H.

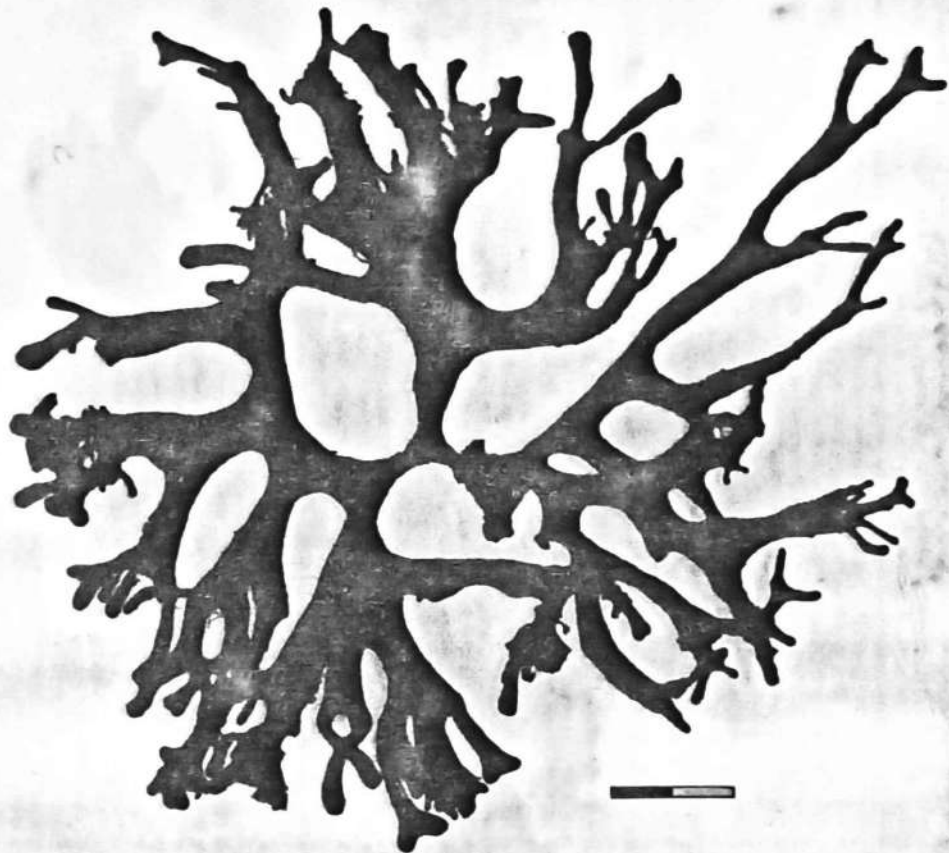


Codium repens Taylorii
Codium repens Crouan frat. in Vickers, *Ann. Sc. Nat. Bot.* ser. 9, 1:
56 (1905).

Taylor, 1960: 186; Silva, 1960: 514; Chapman, 1961: 114; Schnet-
ter, 1978: 109.

Talo procumbente, ramificación de irregular a dicótoma; ramas de sección cilíndrica, de 1-2 (-5) mm de diámetro, divaricadas, intrin-
cadas, anastomosadas en las partes inferiores del talo; fijo al sustrato por tufos de rizoides; color verde intenso; utrículos piriformes, ovoides, claviformes o subcilíndricos, de 105-275 μm de diámetro por 330-550 (700-875) μm de largo, ápices redondeados; filamentos medulares de 20-35 μm de diámetro; gametocistes ovoides, fusiformes, pedicelados, de 68-90 μm de diámetro por 205-225 μm de largo; situados a 290-350 μm del ápice del utrículo.

Corología: Costas atlánticas centroamericanas, Canarias.
I. Canarias: L, C.

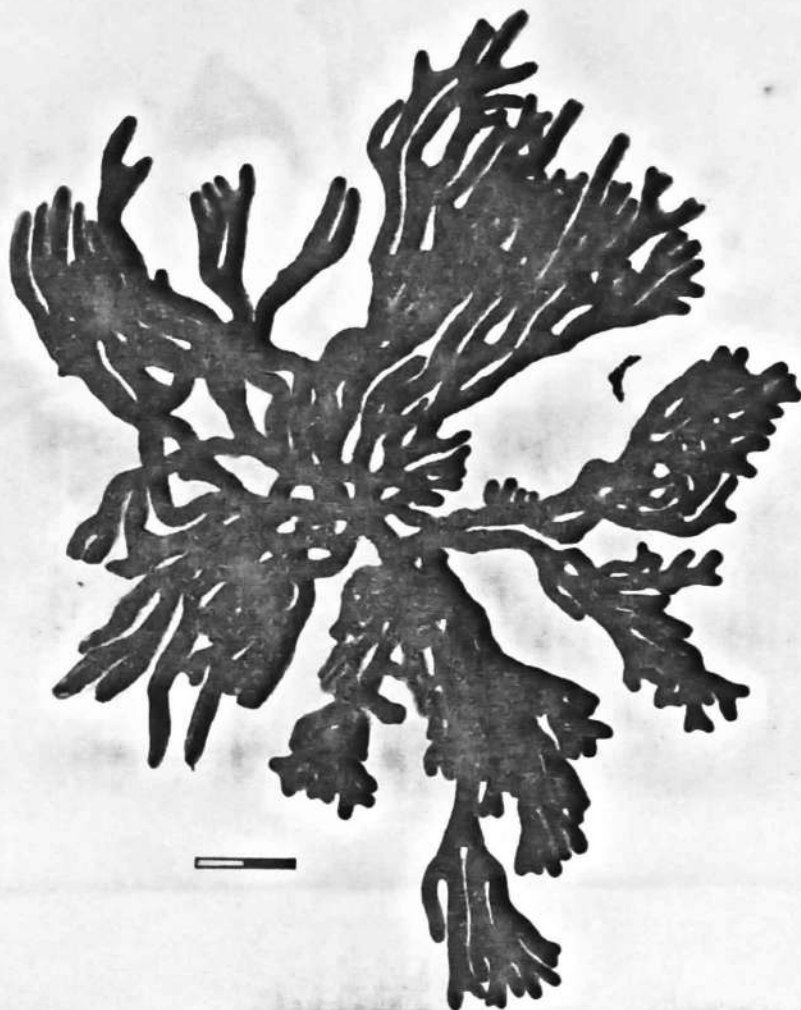


Codium taylorii Silva, *Nova Hedwigia* 1 (3-4): 510 (1960).

Taylor, 1960: 188; Chapman, 1961: 111; Schnetter, 1978: 110;
Lawson & John, 1982: 112.

Talo erecto, de hasta 20 cm de alto, originado a partir de un disco basal; color verde oscuro; ramificación dicótoma irregular, ramas comprimidas al menos en la dicotomía, divaricadas, a veces, con aspecto cervicorne; utrículos cilíndricos o claviformes, de (55-) 110-260 (-380) μm de diámetro por (550-) 650-1150 (-1450) μm de largo, ápice de los utrículos ligeramente redondeado o truncado; filamentos medulares de 15-35 μm de diámetro; gametocistes elipsoides o cilíndricos, pedicelados, de 45-86 μm de diámetro por 200-300 (-350) μm de largo; situados a 275-430 μm del ápice del utrículo.

Corología: Aguas cálidas y tropicales del O. Atlántico.
I. Canarias: L, F, C, T.



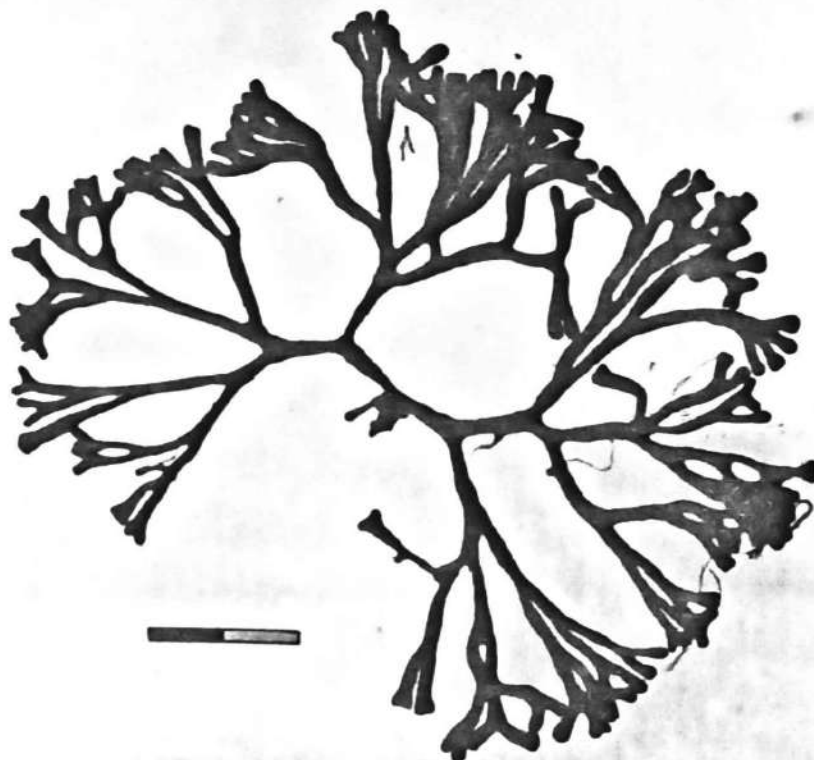
Lobaria
Codium tomentosum Stackhouse, *Nereis Brit.*: 21 (1795).

Newton, 1931: 106; Hamel, 1931: 88; Seoane-Camba, 1965: 65;
Gayral, 1966: 207; Ardré, 1970: 500.

Talo erecto, ramificado; fijo al sustrato por un disco basal; de 10-40 cm de alto; ramificación dicótoma, bastante regular; ramas cilíndricas, no aplanadas a nivel de las ramificaciones; utrículos cilíndricos o claviformes, de 100-200 μm de diámetro por 500-700 (-900) μm de largo; pelos persistentes dando, a menudo, lugar a una aureola blanco-amarillenta alrededor del talo; ápices no mucronados.

Corología: Aguas cálidas y templadas del Atlántico oriental.

I. Canarias: L, F, C, T, G, P.



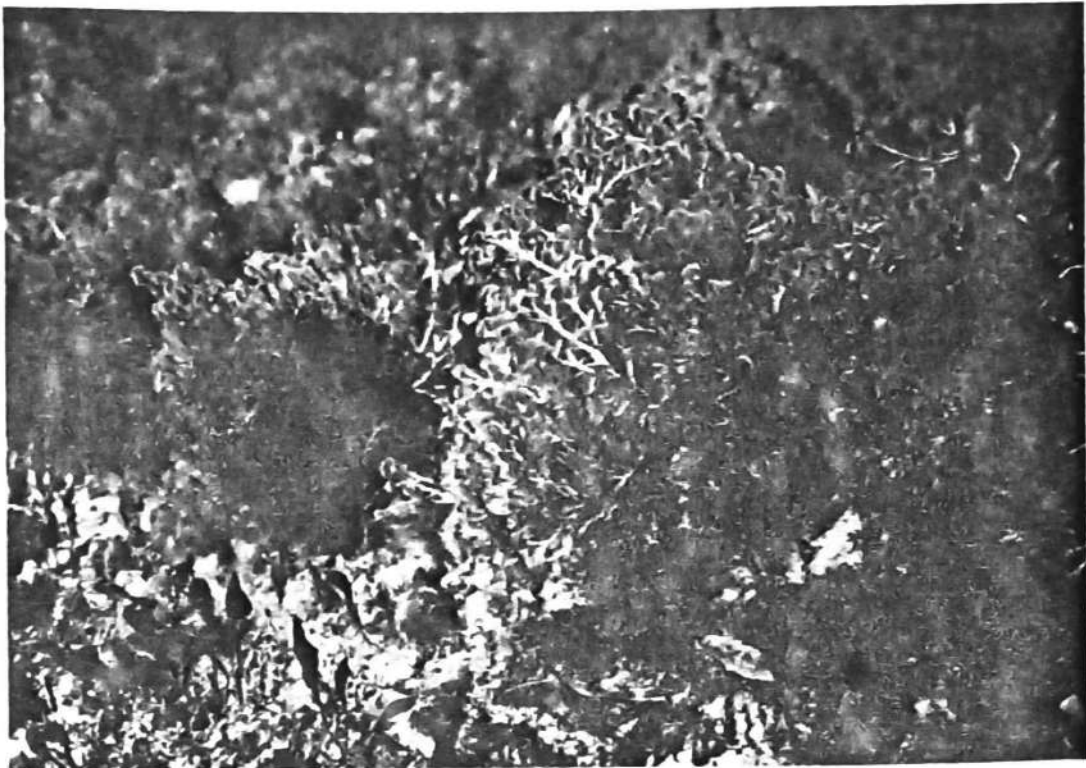
Cymopolia barbata (Linneo) Lamouroux

Lamouroux, 1816: 293

Talo arborescente, de 5-15 (-20) cm, de color verde, calcificado excepto en los nudos; ramas esféricas segmentadas, terminadas en tufo de filamentos; segmentos de ramas adultas de 2-4 mm de diámetro, y 3-11 mm de largo, moderadamente calcificados.

Corología: Costa atlántica, Cádiz y Canarias.

I. Canarias: L, F, C, T.



Dasycladus vermicularis (Scopoli) Krasser, *Krypt. exsic* n° 348.

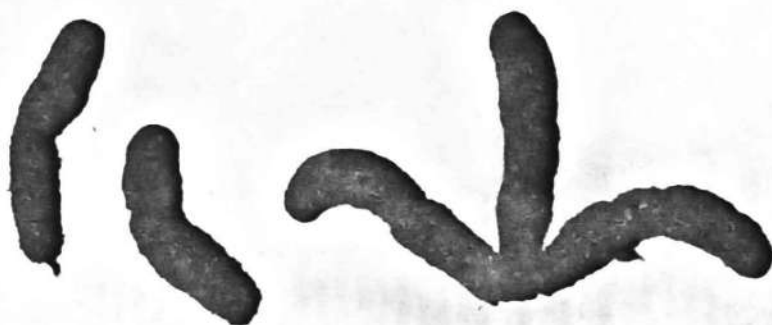
Taylor, 1960: 99; Chapman, 1961: 104; Valet, 1969: 579.

Dasycladus claviformis (Roth) J. Agardh, Boergesen, 1925: 75;
Hamel, 1931: 131.

Talo claviforme, esponjoso, generalmente reunido en densas colonias; de 2-5 cm de alto y 3-6 mm de diámetro; de color verde oscuro; formado por un eje principal cilíndrico, sifonado, con rizoides en la base y densamente cubierto de verticilos de ramas, divididas en tres o cuatro verticilos sucesivos, el último de los cuales es más corto, formado por células incoloras y filiformes; gametocistes solitarios, situados en el centro del segundo verticilo, en el ápice de la primera célula de la rama fértil.

Corología: América Central Atlántica, Madeira, Salvajes, Canarias y M. Mediterráneo.

I. Canarias: L, F, C, T, G, H, P.

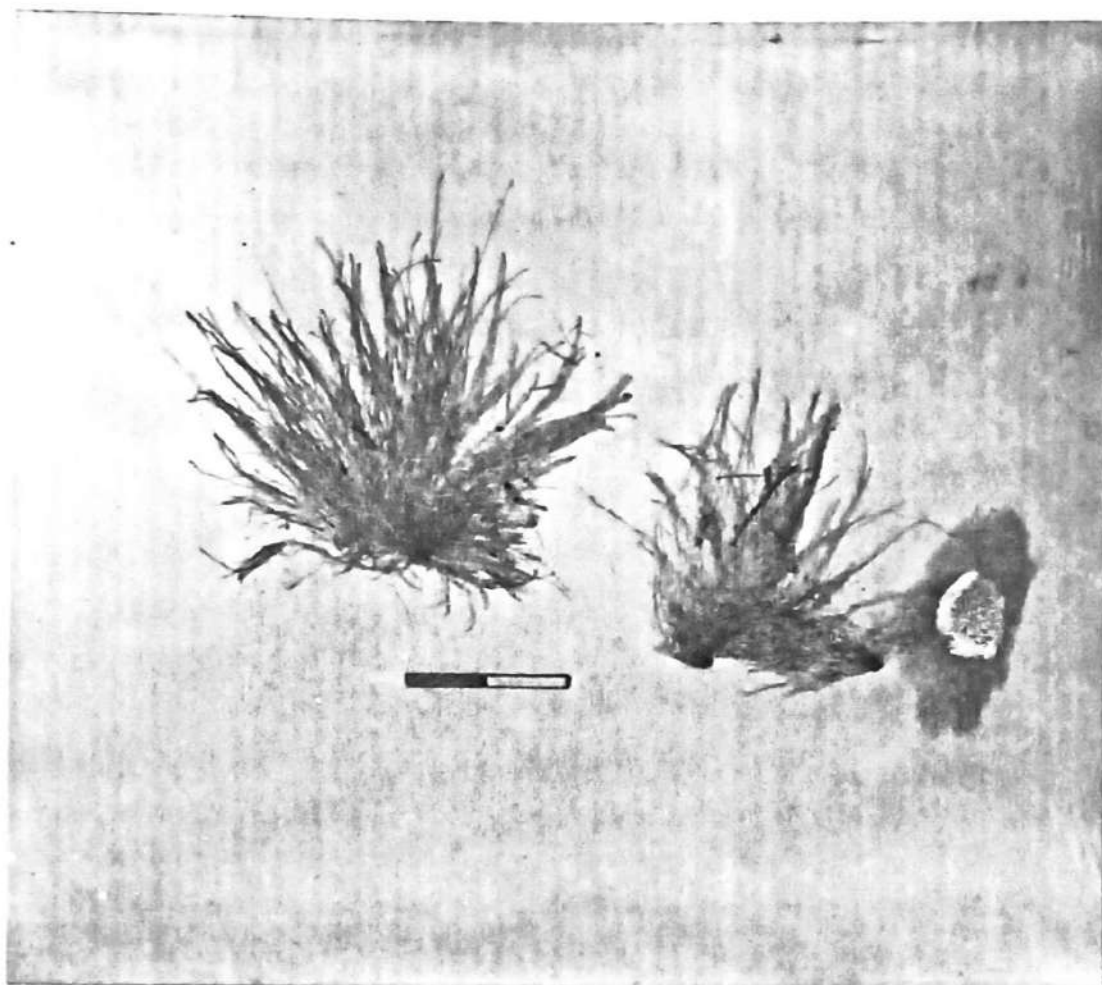


Enteromorpha flexuosa (Wulfen ex Roth) J. Agardh, *Lunds Univ. Arskr.*
19: 128 (1883).

Bliding, 1963: 73; Abbott & Hollenberg, 1976: 76; Gallardo, 1984:
190.

Talo tubuloso, poco o nada ramificado; de hasta 30 cm de largo;
cavidad del talo a veces con constricciones; células dispuestas en
filas longitudinales y transversales en la parte inferior del talo,
cuadradas o rectangulares, $18 \times 18 \mu\text{m}$ y $16 \times 22 \mu\text{m}$; plasto laminar,
con 1-varios pirenoides.

Corología: O. Atlántico, M. Mediterráneo.
I. Canarias: C, T.



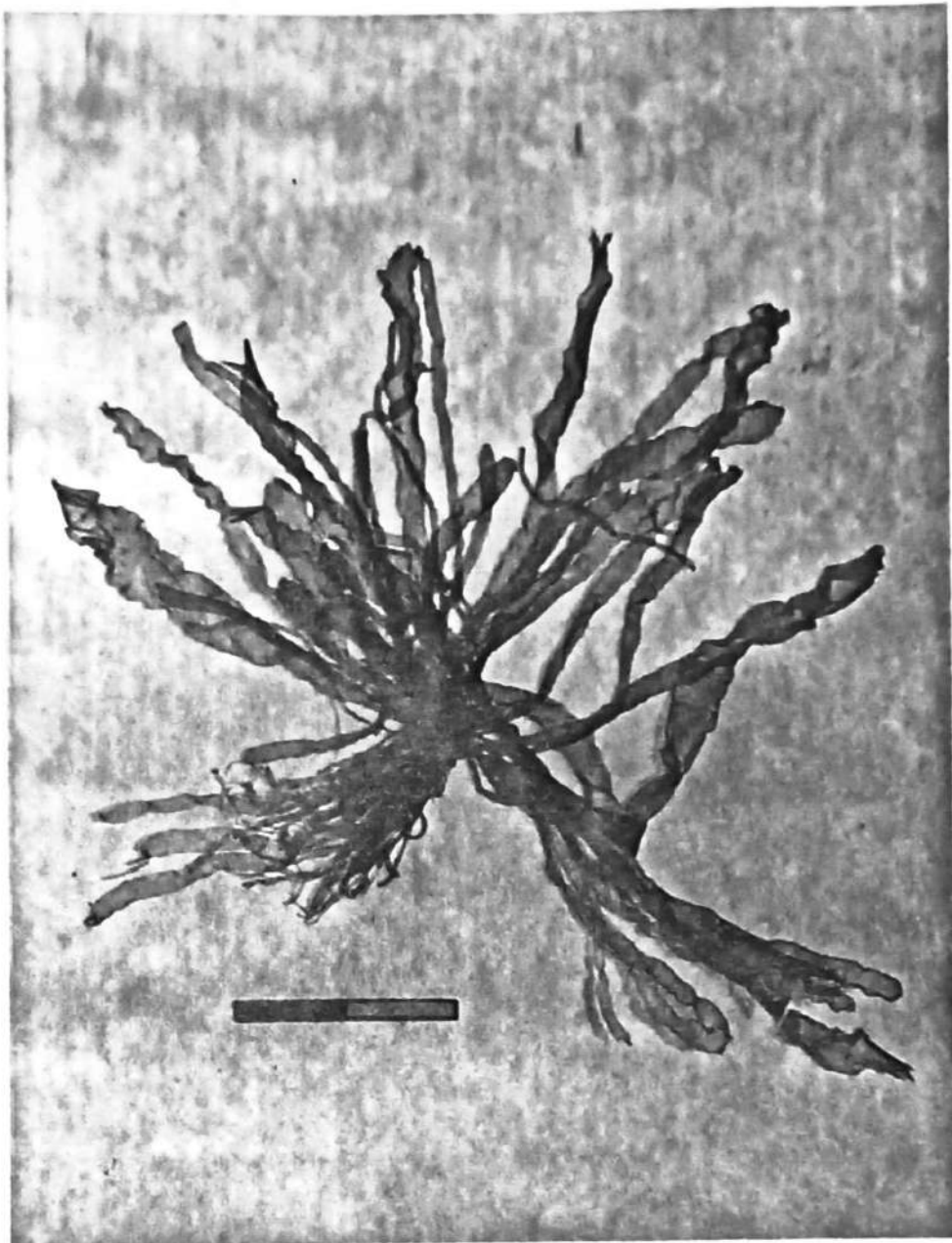
Enteromorpha intestinalis (Linneo) Link in C. D. G. Nees, *Horae Phys.*
Berol. 5 (1820).

Boergesen, 1925: 13; Newton, 1931: 70; Chapman, 1961: 56;
Bliding, 1963: 139; Gayral, 1966: 175; Kapraun, 1984: 23;
Gallardo, 1984: 166.

Talo simple o escasamente ramificado, de morfología muy variable: intestiniforme, acintado, lanceolado o filiforme; hasta 40 cm de alto y 5 cm de ancho; de color verde brillante; células poligonales, de 10-18 μm x 8-16 μm , dispuestas sin orden; plastos en forma de copa, un sólo pirenoide.

Corología: Ampliamente distribuida por mares templados y fríos:
O. Atlántico (Escandinavia-Canarias), O. Pacífico
(Alaska-Chile), M. Mediterráneo, M. Negro.

I. Canarias: L, F, C, T, G, H, P.



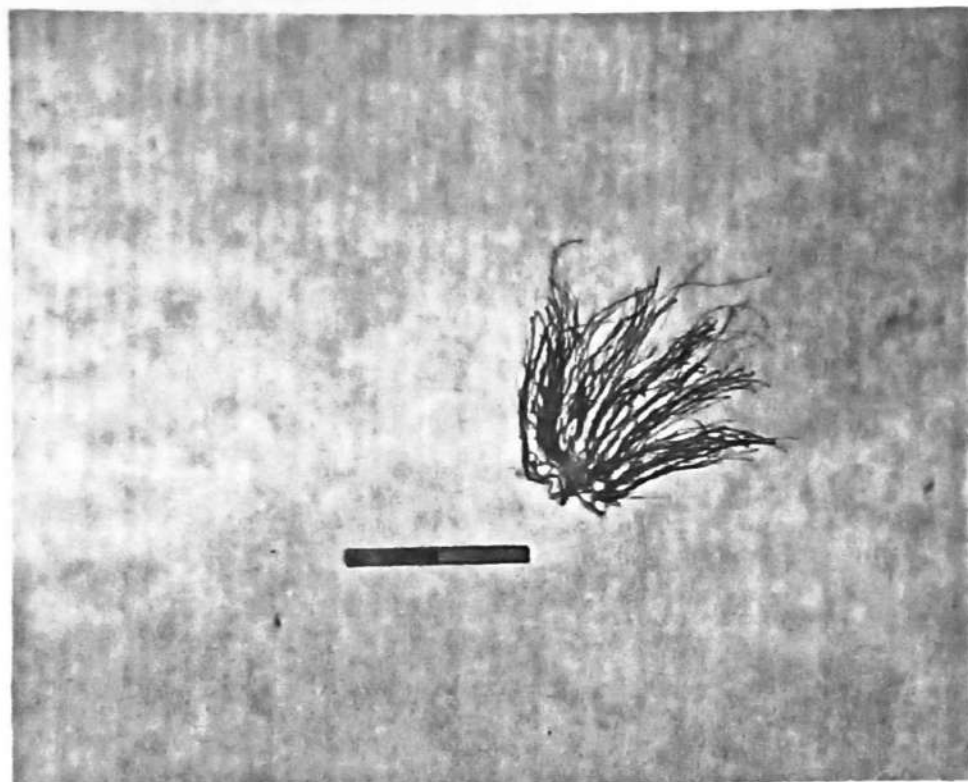
Enteromorpha prolifera (O. F. Müller) J. Agardh, *Till. Alg. Syst.*:
129 (1882).

Chapman, 1961: 57; Bliding, 1963: 45; Abbott & Hollenberg, 1976:
77; Kapraun, 1984: 25; Gallardo, 1984: 175.

Talo hasta 50 cm de alto, 2-5 mm de ancho; tubuloso, a menudo
aplanado, simple o con proliferaciones, generalmente secundarias y
saliendo de los márgenes; células dispuestas en filas longitudinales,
pero generalmente no transversales, casi cuadrangulares, menores de
10 μ m de diámetro; plasto parietal, con un gran pirenoide.

Corología: Probablemente cosmopolita.

I. Canarias: T, G.



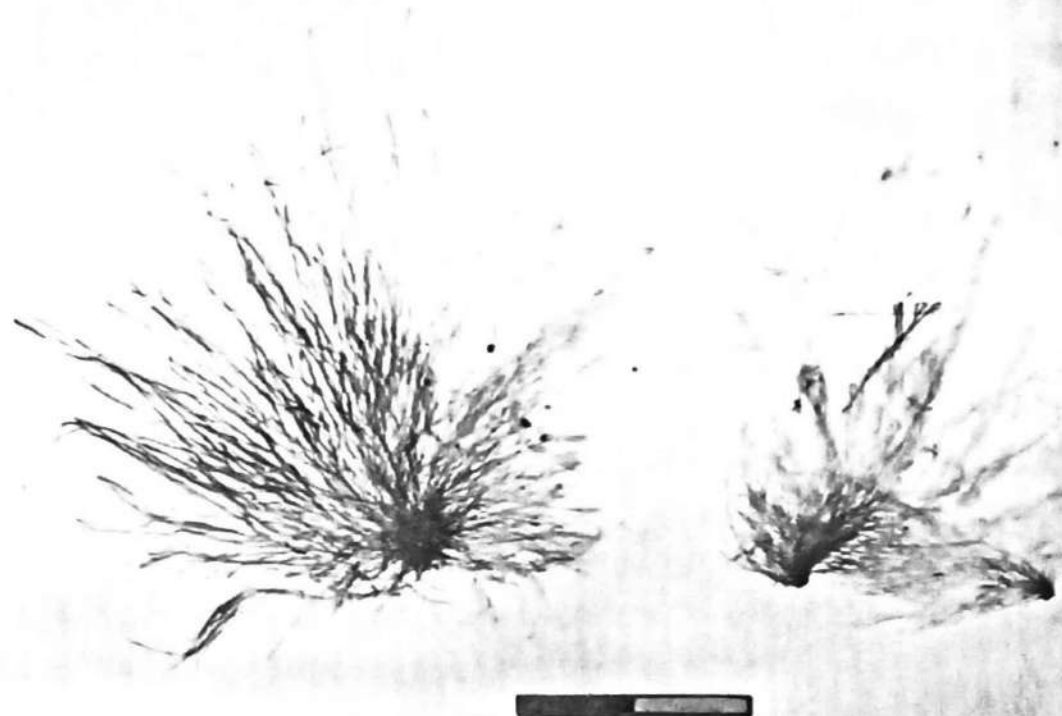
Enteromorpha ramulosa (Smith) Hooker, *Brit. Flors* II: 315 (1833).

Boergesen, 1925: 11; Hamel, 1931: 166; Taylor, 1960: 60; Bliding, 1963: 119; Gayral, 1966: 179; Schnetter, 1978: 55; Kapraun, 1984: 25; Gallardo, 1984: 185.

Talo tubuloso, rígido, muy ramificado; de 2-10 cm de largo; de color verde brillante; con numerosas r mulas espiniformes muy caracter sticas; c lulas en las partes superiores cuadrangulares o rectangulares, 8 μm x 13-15 μm ; las de las partes viejas dispuestas irregularmente, poligonales, de paredes gruesas, 10-12 μm x 17-19 μm ; plasto en forma de disco, parietal, con 2-10 pirenoides.

Corolog a: Probablemente cosmopolita.

I. Canarias: L, F, C, T, G, H, P.



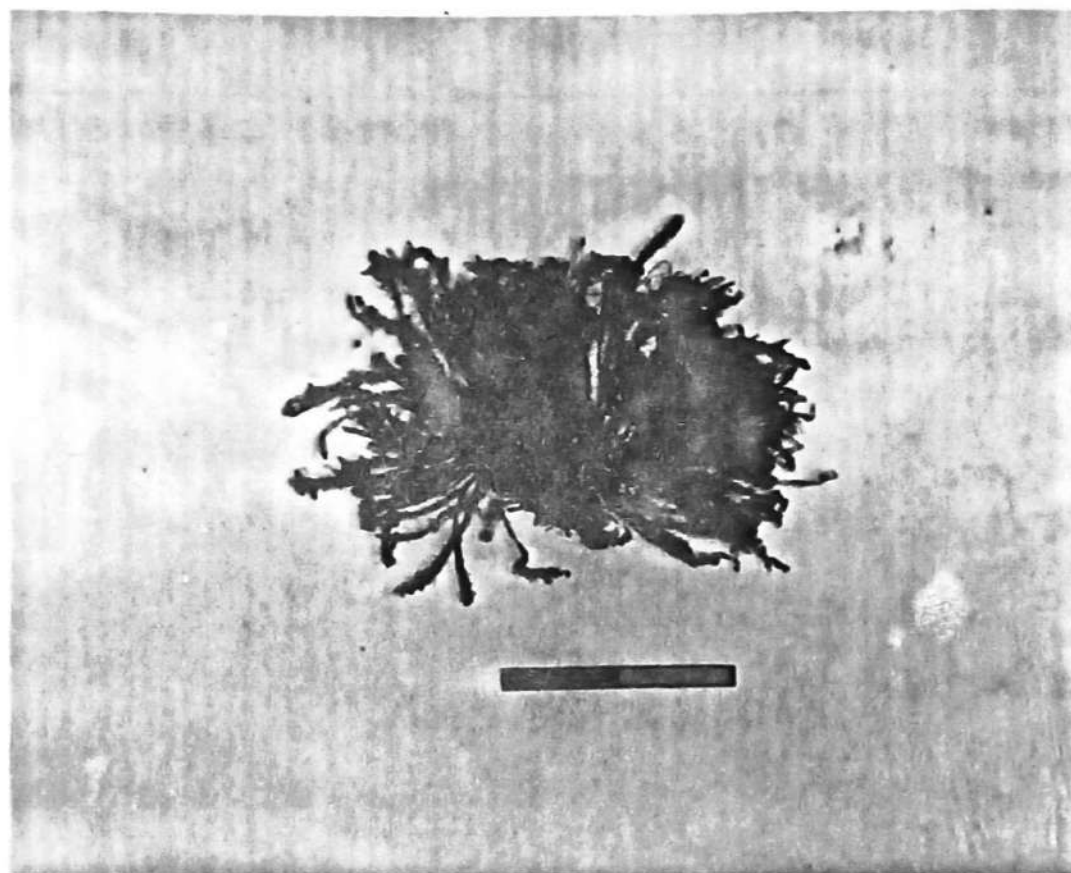
Siphonocladus tropicus (Crouan frat.) J. Agardh, *Till Alg. Syst.*, Pt. 5: 105 (1886).

Howe, 1905: 245; Boergesen, 1913-14: 61; Taylor, 1928: 73.

Talo filamentososo de hasta 4 cm de alto, de color verde claro; célula basal cilíndrica o claviforme, de 0,5-1 mm de diámetro y hasta 2 cm de largo, adherida al sustrato por rizoides multicelulares no septados; la ramificación surge de la parte distal de dicha célula, con ramas delgadas y largas que pueden presentar cortas rámulas.

Corología: Especie pantropical.

I. Canarias: L, F, C, T.



Ulva rigida C. Agardh, *Sp. Alg.*: 410 (1823).

Gayral, 1966: 160; Bliding, 1968: 547; Schnetter, 1978: 58;
Lawson & John, 1982: 72; Kapraun, 1984: 28; Gallardo, 1984: 198.
Ulva lactuca Linneo var. *rigida* (C. Agardh) Le Jolis, Hamel,
1931: 140; Chapman, 1961: 54.

Talo foliáceo, regularmente lobado, lanceolado u orbicular, con frecuencia perforado y laciniado; hasta 30 cm de alto; color verde oscuro; fijo al sustrato por un pequeño disco rígido, acompañado por rizoides emitidos por las células inferiores; márgenes con denticulaciones observables a simple vista; en visión superficial, células desordenadas en la parte basal, ordenadas en la parte superior; células poligonales a redondeadas, 12-14 μm x 16-18 μm ; plasto en forma de copa, con 2 (-3) pirenoides.

Corología: Probablemente cosmopolita.

I. Canarias: L, F, C, T, G, H, P.



Colpomenia sinuosa (Mertens in Roth) Derbes & Solier, *C. R. Acad. Sci. Paris* (Suppl.) 1: 11 (1856).

Boergesen, 1926: 70; Hamel, 1931-39: 200; Taylor, 1960: 260; Earle, 1969: 200; Schnetter, 1976: 46; Wynne & Norris, 1976: 2; Lawson & John, 1982: 130.

Talo globoso, hueco, solitario o a veces formando agrupaciones; color amarillo-parduzco; en la madurez sinuoso y globado, 1-10 cm de diámetro y 0,4 mm de grosor, con 4-6 capas de células; células internas grandes, 180 μ m de diámetro, ligeramente coloreadas; células externas más pequeñas, de 3,7-7,5 μ m de diámetro, parduzcas; de trecho en trecho aparecen penachos de pelos que se originan de células epidérmicas y están asociados a los esporocistes pluriloculares.

Corología: Ampliamente distribuida por mares templados, pero también en los fríos y tropicales.

I. Canarias: L, F, C, T, G, H, P.



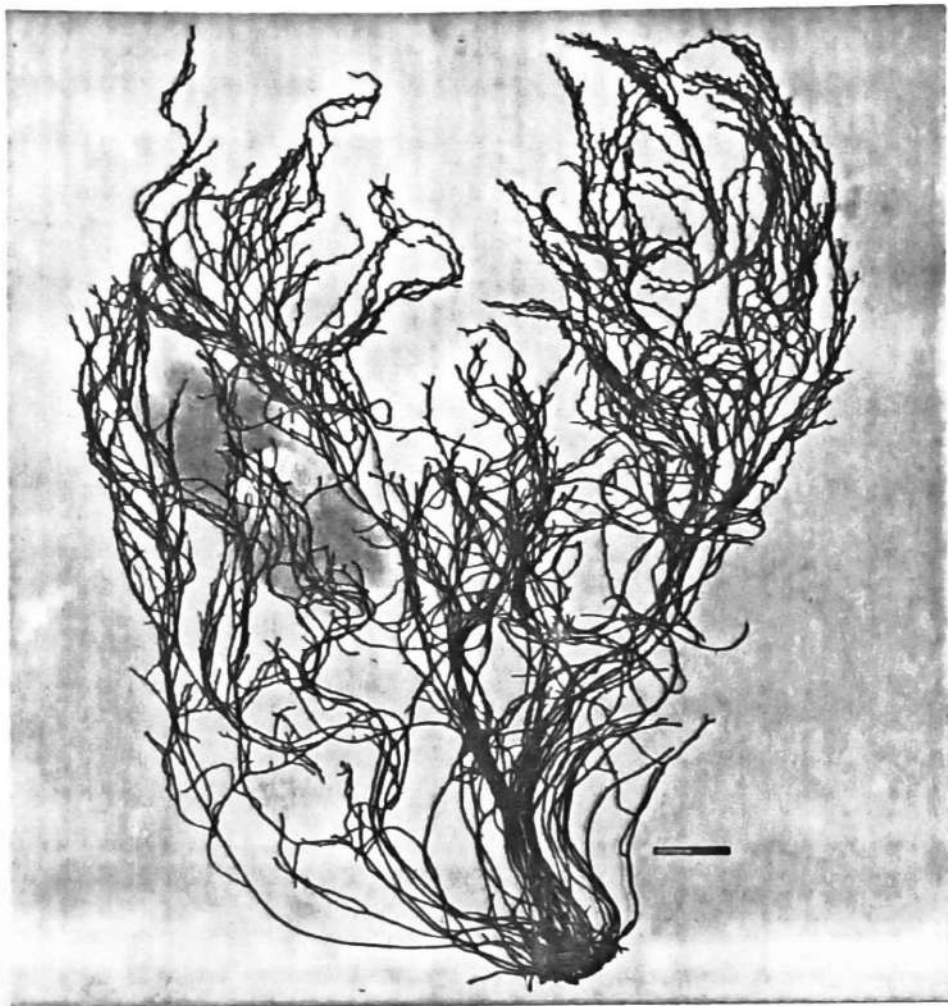
Cystoseira abies-marina (S. Gmelin) C. Agardh, *Sp. Alg.*: 54 (1820).

Sauvageau, 1912: 392; Boergesen, 1926: 101; Gil-Rodríguez, 1980: 118.

Talo espiniscente, ramificado; color pardo-amarillento, en ocasiones iridiscente; sin disco basal, fijo al sustrato por numerosos hapteros, independientes o confluentes; caulóide no erecto, de 10-50 (-80) cm de largo; ramas de primer orden con o sin espinas, las siguientes espiniscentes; espinas de tamaño variable, siempre mayores de 1 mm, cónicas, triangulares, curvadas, festigiadas o divaricadas, a veces muy próximas; receptáculos visibles a simple vista, globosos, en la base de las espinas; conceptáculos masculinos y femeninos de 0,3-0,5 mm de largo por 0,2-0,3 mm de ancho; oogonios generalmente globosos; anteridios fusiformes, de 10-12 μ m de largo por 5-10 μ m de ancho.

Corología: Especie macaronésica presente en todos los Archipiélagos de la Región.

I. Canarias: L, F, C, T, G, H, P.



Cystoseira compressa (Esper) Gerloff & Nizamuddin, *Nova Hedwigia* 26: 342 (1975).

Gil-Rodríguez, 1980: 124; Gómez Garreta *et al.*, 1982: 843.

Cystoseira abrotanifolia C. Agardh, Boergesen, 1926: 104.

Cystoseira fimbriata (Desfontaines) Bory, Hamel, 1931-39: 418.

Talo muy polimorfo, desprovisto de espinas, de 30 (-50) cm de alto; color pardo-amarillento, sin iridiscencia; fijo al sustrato por un fuerte disco; caulóide de sección elíptica, generalmente poco ramificado, con marcado dimorfismo, en otoño-invierno las ramificaciones se disponen en roseta basal (fase invernante), de ramas cortas y anchas, nervadas, bordes enteros y redondeados en el ápice, con criptas dispuestas en dos filas a cada lado del nervio; en primavera aparecen ramificaciones erectas y largas, de sección cilíndrica, alcanzando los 40-50 cm (fase estival); receptáculos lanceolados, terminados en punta simple o bifurcada, a veces con aerociste en la base.

Corología: Ampliamente distribuida por las costas del O. Atlántico y M. Mediterráneo.

I. Canarias: L, F, C, T, G, H, P.



Cystoseira tamariscifolia (Hudson) Papenfuss, *Hidrobis* 2: 185 (1950).

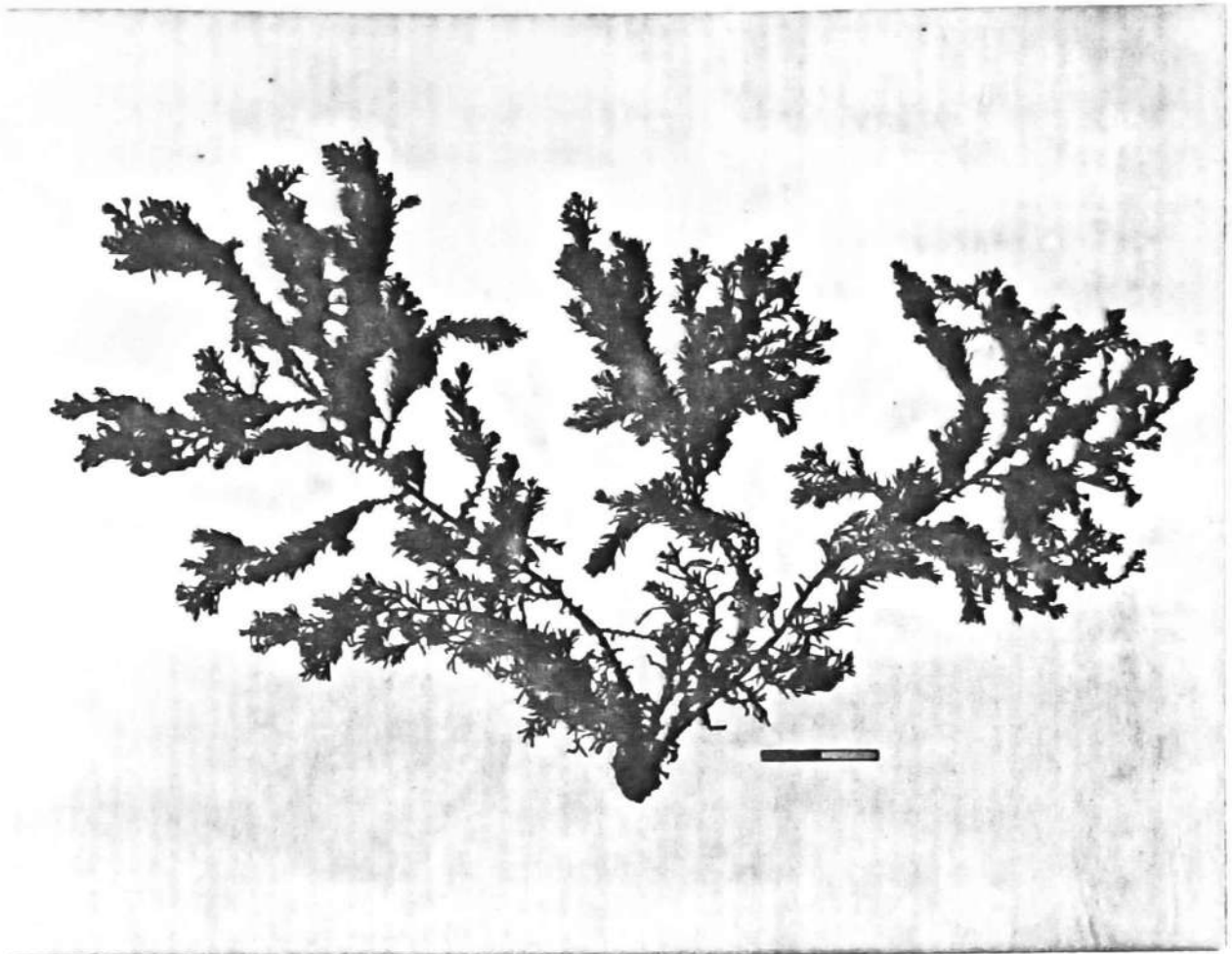
Gayral, 1966: 323; Gil-Rodríguez, 1980: 140.

Cystoseira ericoides (Linneo) C. Agardh, 1820: 52.

Talo robusto, espiniscente, de 10-60 (-70) cm de largo; color pardo-amarillento, ocasionalmente iridiscente; fijo al sustrato por un disco basal grande, de 3-4 cm de ancho por 8-10 cm de largo; cauloides dendroides, con ramificaciones de primer orden divaricadas, las de segundo orden alternas y las de tercer orden transformadas en espinas; receptáculos delgados, cortos y compactos.

Corología: O. Atlántico Norte, M. Mediterráneo.

I. Canarias: L, F, C, T, Graciosa.



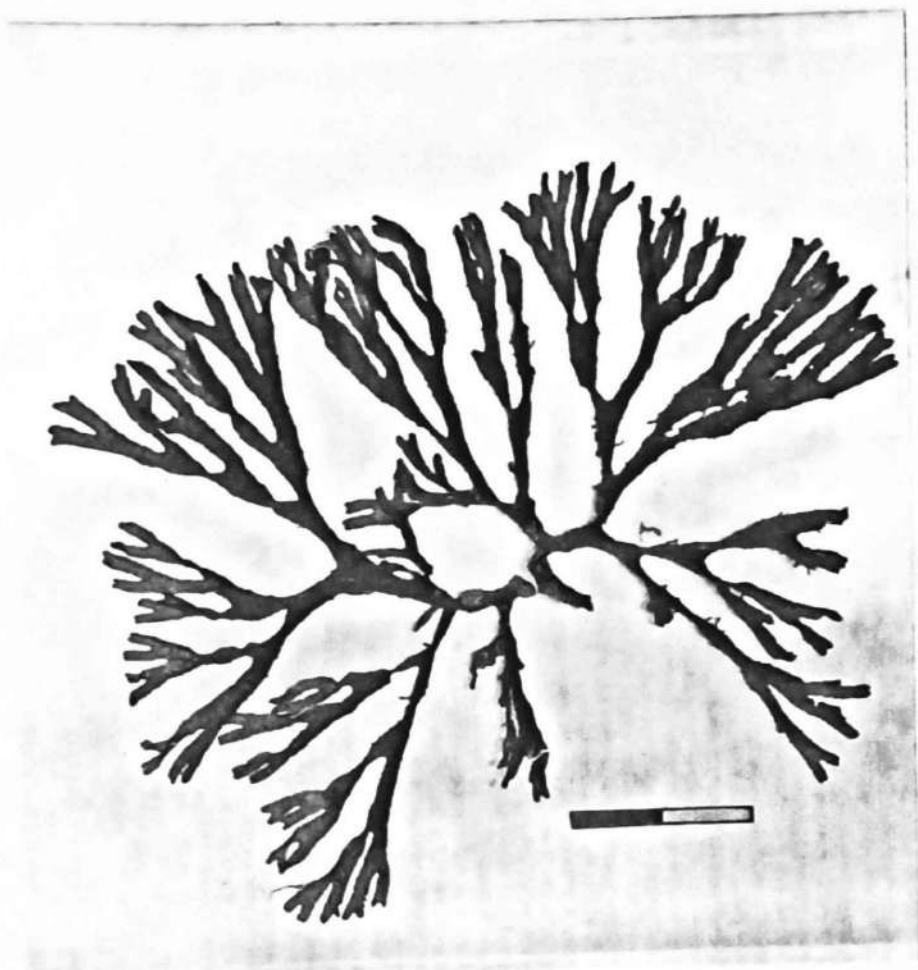
Dictyota ciliolata Sonder ex Kützting, *Tab. Phyc.* 9: 12 (1859).

Taylor, 1960: 223; Chapman, 1963: 24; Earle, 1969: 155; Schnetter, 1976: 56; Lawson & John, 1982: 140.

Talo erecto, acintado, usualmente solitario; de 10-20 cm de alto; color pardo; ramificación regular y esparcidamente dicótoma; ángulos de las dicotomías estrechos; segmentos a veces enrollados espiraladamente; proliferaciones a menudo presentes; margen del talo presentando regularmente dientes agudos; tetrasporocistes, anteridios y oogonios en grupos esparcidos a ambos lados del talo.

Corología: O. Atlántico (costas Este y Oeste), M. Rojo; probablemente ampliamente distribuida por los mares templados y tropicales.

I. Canarias: F, T, Graciosa.



Dictyota dichotoma (Hudson) Lamouroux, *Journ. Bot.* 2: 42 (1809).

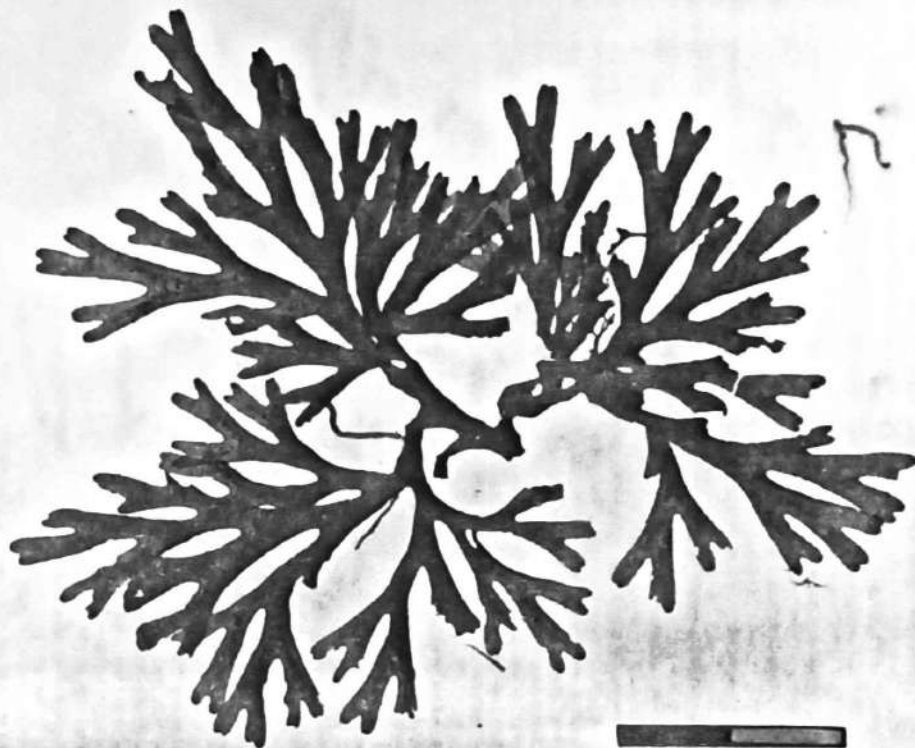
Boergesen, 1926: 84; Hamel, 1931-39: 347; Taylor, 1960: 219;
Earle, 1969: 157; Schnetter, 1976: 58; Nizamuddin, 1981: 41;
Lawson & John, 1982: 141; Kapraun, 1984: 73.

Talo acintado, erecto; hasta 20 cm de alto; color pardo; ramificación regularmente dicótoma, ángulo de la dicotomía 15-45 (-90)°, margen entero; segmentos superiores raramente espiralados, ápices de anchamente agudos a obtusos; soros irregularmente esparcidos sobre ambas superficies; tetrasporocistes ovoideas, solitarios o en grupos, sobresaliendo sobre el talo; oogonios y anteridios en soros alargados.

Especie abundante en todo el litoral de las islas, encontrándose mayor biomasa en el infralitoral mientras que en el intermareal sólo se observan individuos aislados; frecuentemente presenta iridiscencia; con tetrasporocistes en Marzo y Abril; soros femeninos en Junio.

Corología: Cosmopolita.

I. Canarias: L, F, C, T, G, H, P, Graciosa.



Dilophus fasciola (Roth) Howe, *Mem. Torr. Bot. Club* 15: 72 (1914).

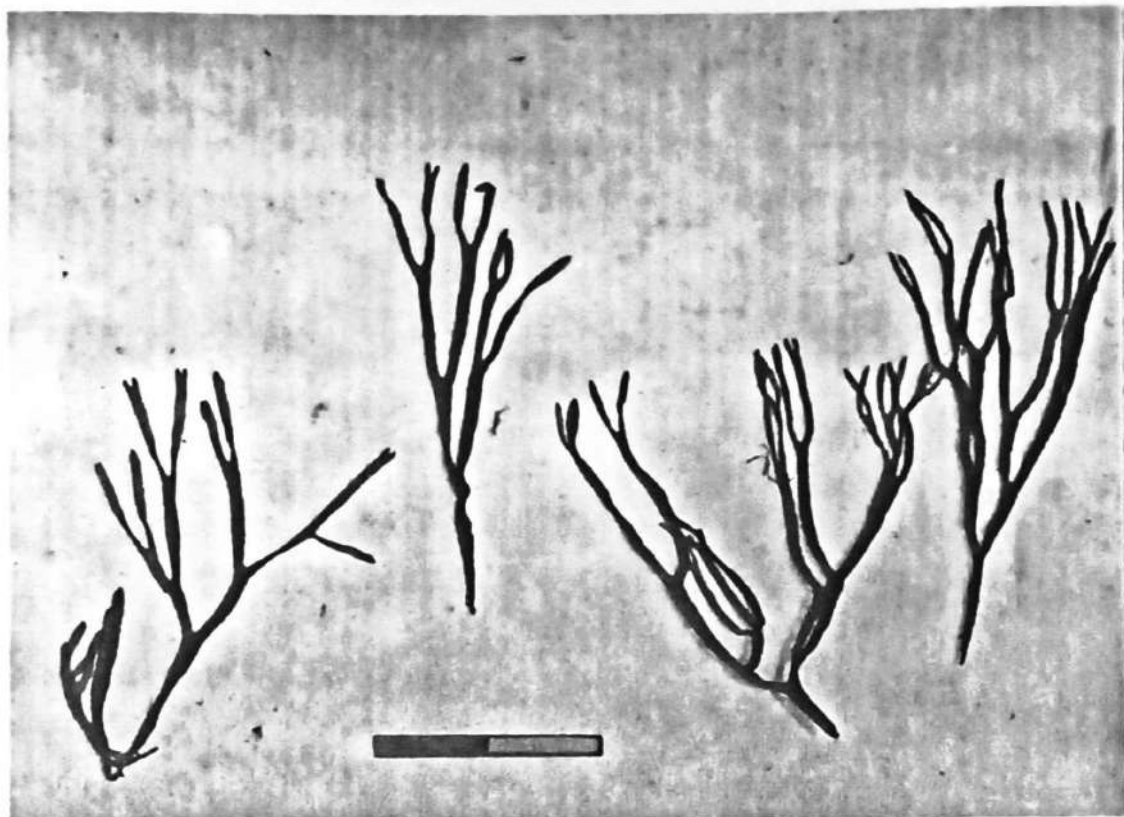
Boergesen, 1926: 82; Hamel, 1931-39: 351; Gayral, 1958: 224;
Nizamuddin, 1981: 54.

Talo diferenciado en ejes erectos y postrados, fijo al sustrato por medio de rizoides; hasta 14 cm de alto; color pardo; ejes erectos acintados de 3-4 mm de ancho; ramificación dicótoma bastante regular, proliferaciones numerosas; ángulos de las dicotomías agudos; talo con 4 capas de células en la porción media, dos de células grandes y dos a cada lado de células pequeñas; en las partes apicales y jóvenes sólo 3 capas de células; ejes postrados de más de 4 capas celulares de grosor; soros numerosos, esparcidos sobre ambas superficies; tetrasporocistes ovoides.

Frecuente en los bordes de las cubetas del intermareal superior; con tetrasporocistes en Abril.

Corología: O. Atlántico, M. Mediterráneo, M. Negro.

I. Canarias: L, F, C, T, G, Graciosa.



Halopteris scoparia (Linneo) Sauvageau, *Journ. Bot. Paris*: 349(1903).

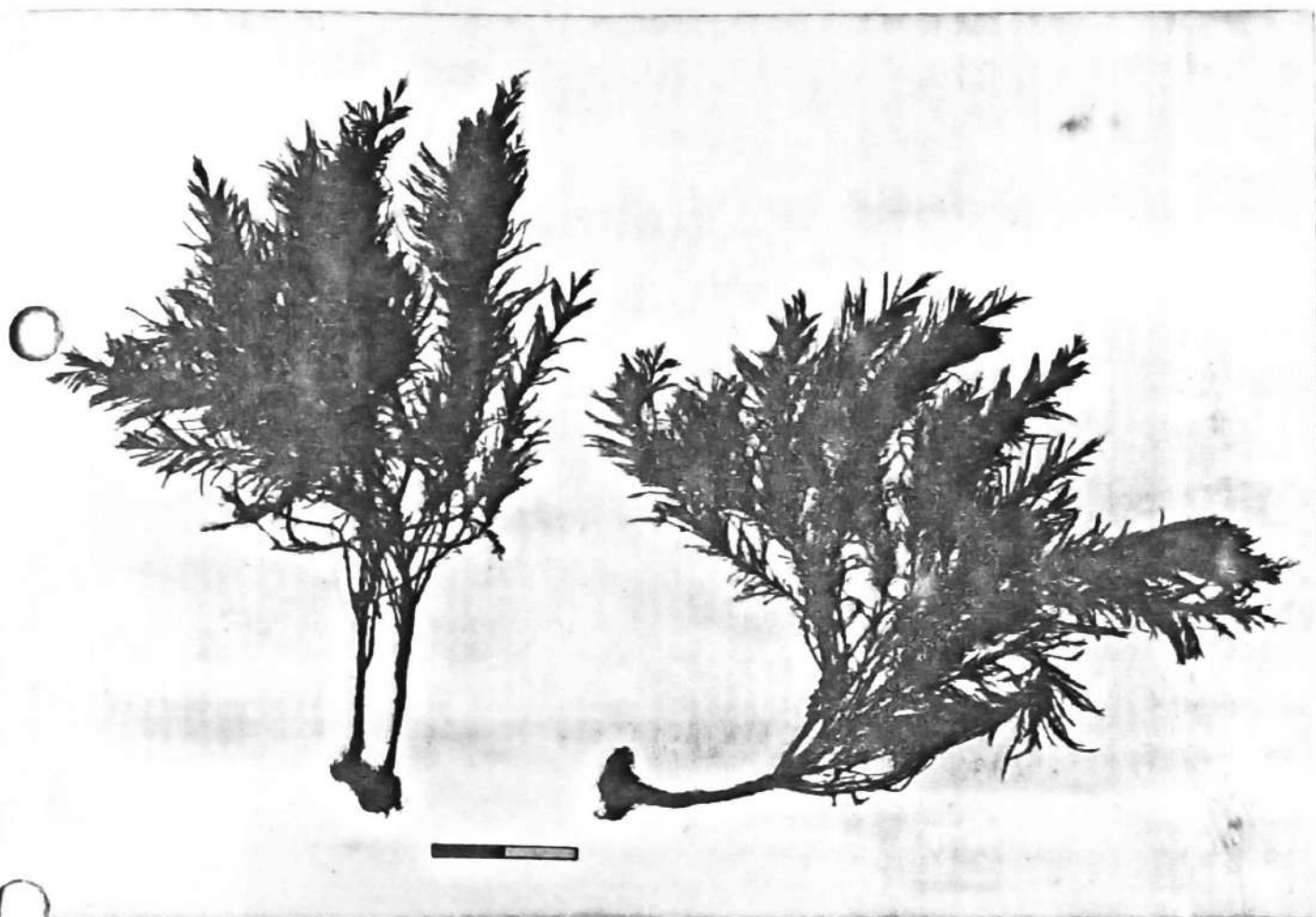
Boergesen, 1926: 75; Taylor, 1957: 123; Gayral, 1966: 237;
Lawson & John, 1982: 135.

Stypocaulon scoparium (Linneo) Kützing, Newton, 1931: 197.

Tufos erectos, ramificados, compactos, ásperos al tacto, hasta 15 cm de alto; color marrón oscuro; fijos en la base por rizoides que forman una especie de disco esponjoso; ramificación densa, irregularmente alterna y dística; los ejes terminan en una gruesa esfacela; eje principal con córtex de pequeñas células, ramas laterales y râmulas ecorticadas; esporocistes uniloculares, en las axilas de las râmulas, en grupos, sobre pedicelos uni-bicelulares.

Corología: Ampliamente distribuida desde los mares boreal-antiboreal hasta los tropicales, aunque es más rara en estos últimos.

I. Canarias: L, F, C, T, G, H, P, Graciosa.



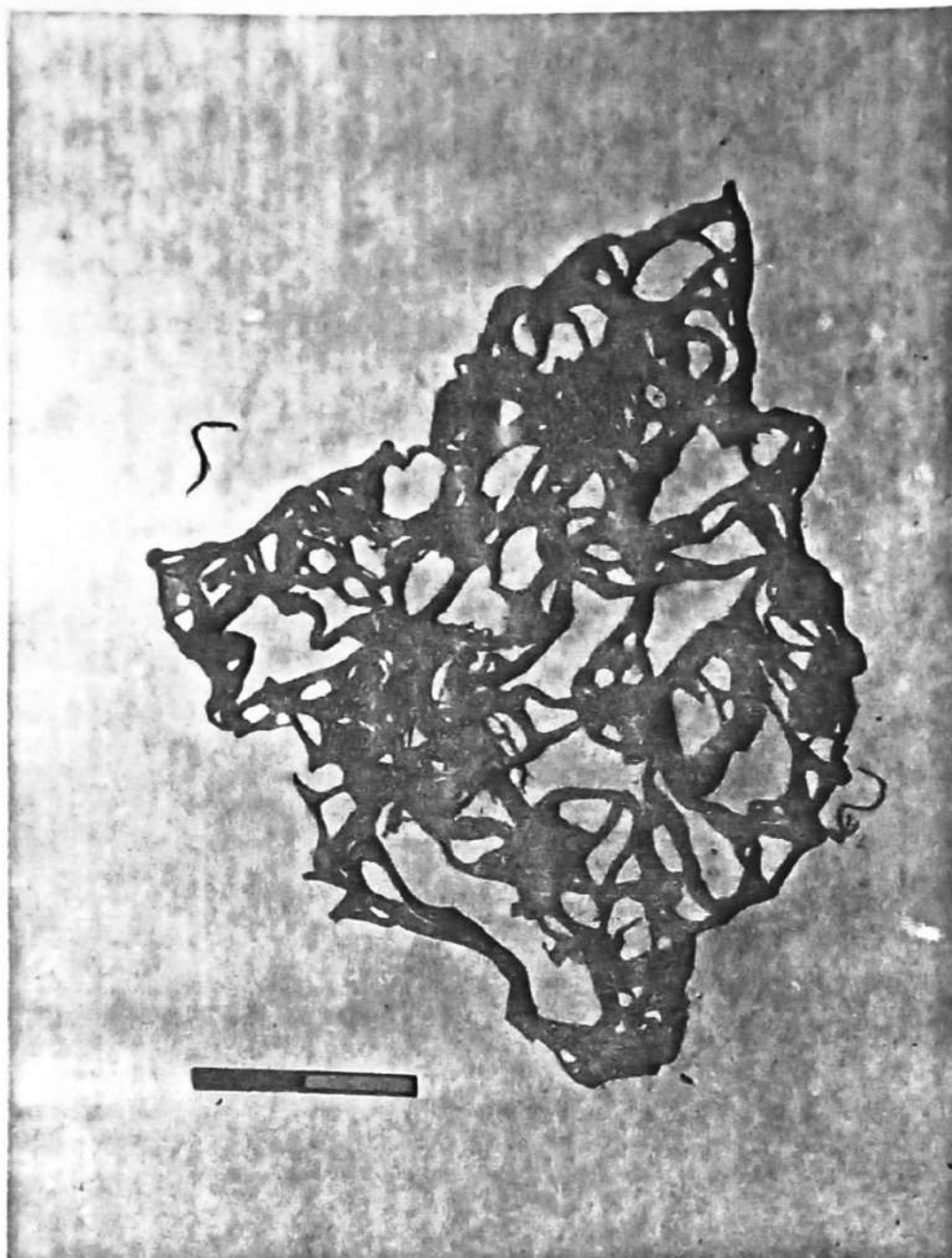
Hydroclathrus clathratus (C. Agardh) Howe, *The Bahama Flora*: 590 (1920).

Boergesen, 1926: 71; Schnetter, 1976: 47; Lawson & John, 1982: 128.

Talo globoso, subsféricos o, más frecuentemente, irregulares y elongados; color pardo claro; perforaciones numerosas, circulares al principio y elongadas después, con el borde de la apertura enrollado; pared del talo compuesta por una capa externa de pequeñas células asimiladoras y una médula interna de grandes células incoloras; criptas pilíferas en depresiones de la superficie del talo; esporocistes pluriloculares formando una capa continua, normalmente en los talos jóvenes.

Corología: Ampliamente distribuida en mares templados cálidos y tropicales.

I. Canarias: L, F, C, T, G, H, P.



Lobophora variegata (Lamouroux) Womersley, *Aust. Journ. Bot.*: 221 (1967).

Dawes, 1974: 102; Schnetter, 1976: 71; Lawson & John, 1982: 145; Kapraun, 1984: 141.

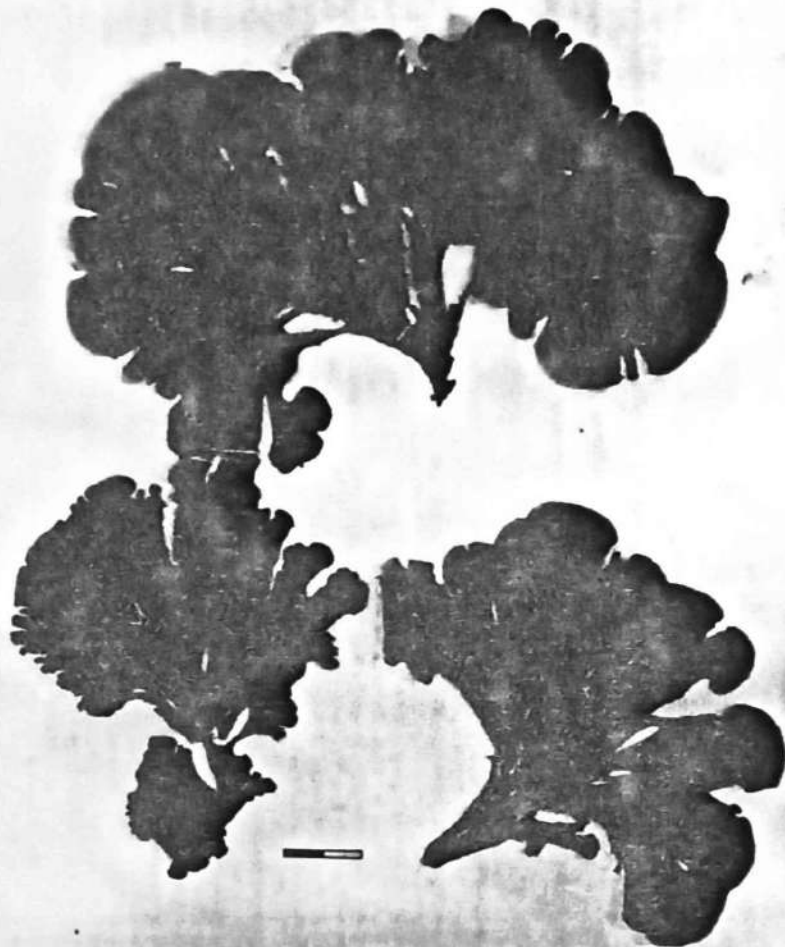
Zonaria lobata C. Agardh, Boergesen, 1926: 94.

Pocockiella variegata (Lamouroux) Papenfuss, Earle, 1969: 173.

Talo flabelado, postrado, ocasionalmente erecto, plano, adherido al sustrato por rizoides; de 3-8 cm de diámetro; color pardo oscuro; crecimiento por una fila de células marginales; médula con una capa de células anchas; córtex de 1-varias capas de células; esporocistes en soros, en una o ambas superficies del talo.

Corología: Pantropical.

I. Canarias: L, F, C, T, G, H, P, Graciosa.



Padina pavonica (Linneo) Lamouroux, *Hist. polyp. corall.*: 304 (1816).

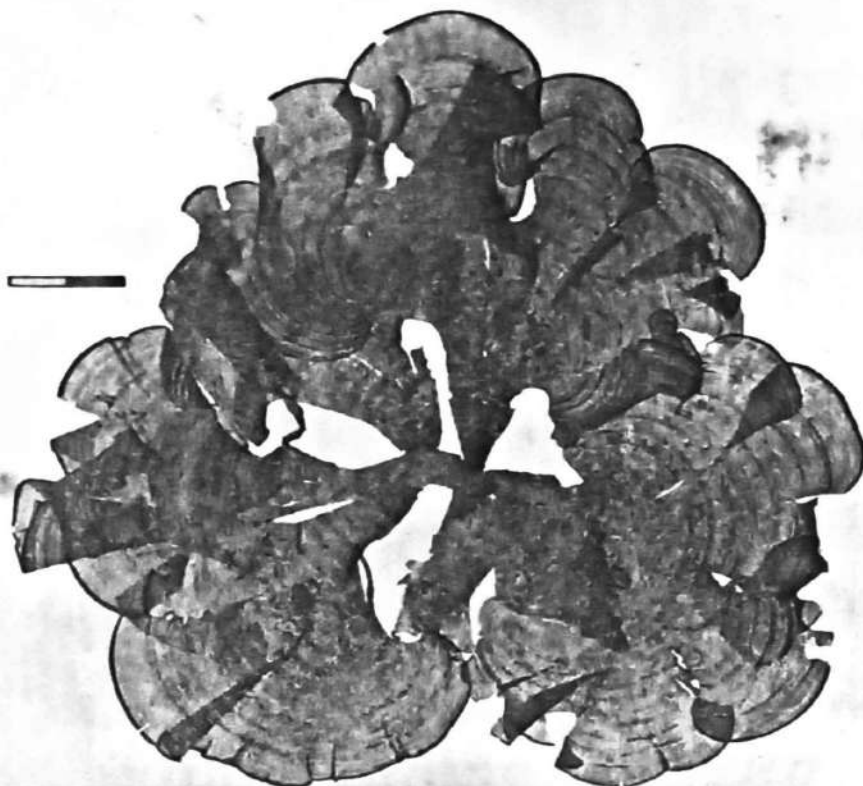
Newton, 1931: 215; Taylor, 1960: 234; Gayral, 1966: 261; Nizamuddin, 1981: 25.

Padina pavonia (Linneo) Gaillon, Boergesen, 1926: 86.

Talo flabelado, estipitado, fijo al sustrato por rizoides reunidos en forma de disco; de varios centímetros de alto y hasta 24 cm de diámetro; de color pardo claro o blanquecino debido a un abundante revestimiento de carbonato en la superficie superior; talo zonado por la presencia de líneas de pelos cada 2 mm aproximadamente; crecimiento marginal desigual que produce enrollamiento del borde del talo; soros a los lados de las líneas de pelos, indusio persistente.

Corología: O. Atlántico, M. Mediterráneo.

I. Canarias: L, F, C, T, G, H, P.



Sargassum cymosum C. Agardh, *Sp. Alg.* 1: 20 (1823).

Kützing, 1861: 8; Taylor, 1960: 276; Earle, 1969: 216; Schnetter, 1976: 79; Lawson & John, 1982: 156.

Talo erecto, ramificado, de hasta 80 cm de alto; color pardo oscuro; fijo al sustrato por hápteros; cauloides generalmente lisos, cilíndricos, de 1-2 mm de diámetro, con abundantes cicatrices que corresponden a ramas desprendidas; filoides con nervio central patente, simples o a veces bifurcados, oblongos o lanceolados, incluso lineares, de bordes enteros o ligeramente crenados, de 0,5-6 mm de ancho y 1,5-7 cm de largo en las partes basales del cauloides; criptóstomas esparcidos o en filas a lo largo del nervio; aerocistes poco numerosos, de esféricos a elípticos, 3-5 (-8) mm de diámetro, a veces mucronado o con espina apical, dispuestos sobre pedicelos cilíndricos o comprimidos, a veces alados; receptáculos alargados o redondeados, sobre ramas completamente desarrolladas, dicótomas, sólo la base fértil.

Esta especie es relativamente frecuente en los primeros metros del infralitoral, generalmente mezclada con individuos de otras especies del género, así como con *Cystoseira* spp.

Corología: Ampliamente distribuida por el O. Atlántico tropical y templado.

I. Canarias: T, Graciosa.

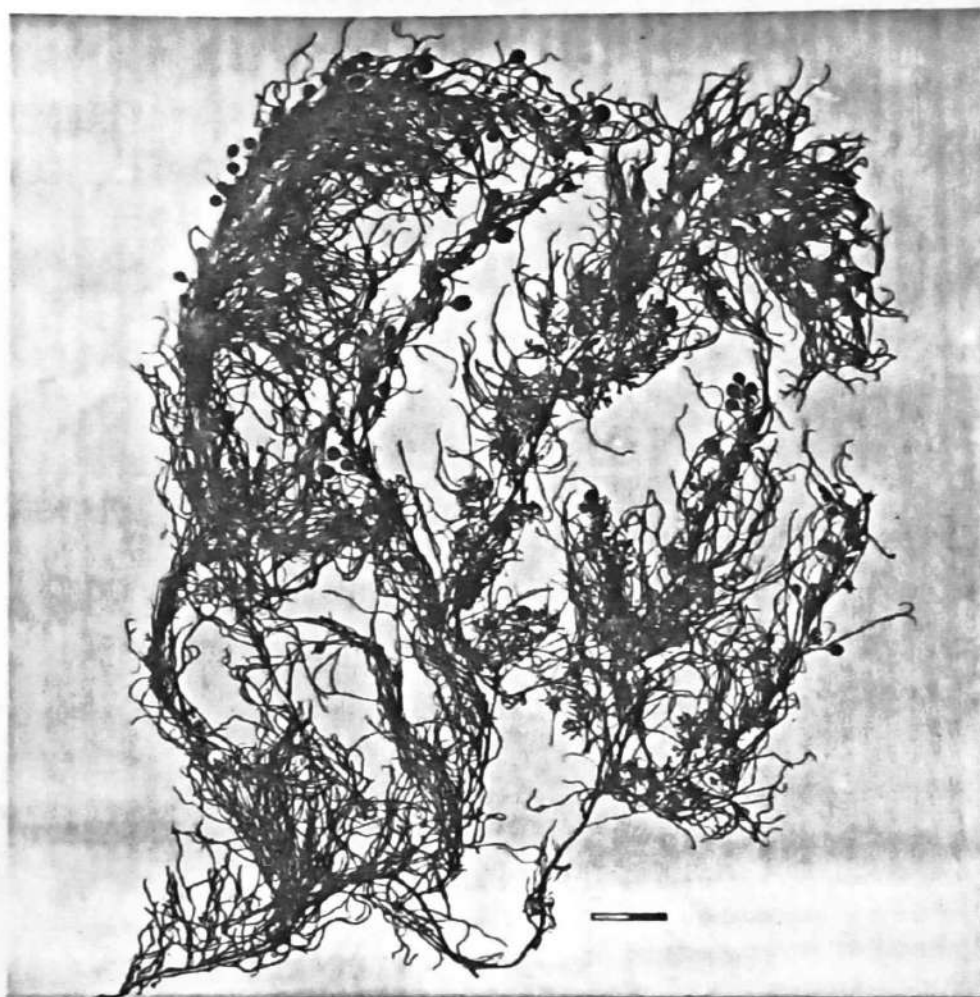


Sargassum desfontainesii (Turner) C. Agardh,

Montagne, 1935-40 (*in* Webb & Berthelot); Agardh, 1948: 339;
Boergesen, 1926: 105.

Talo erecto, ramificado, generalmente entre 40-80 cm, pudiendo alcanzar un metro de longitud, pardo-oliváceo; cauloides compresos, de 1-2 mm de ancho, ramificados, fijos al sustrato por un háptero; ramificaciones dicótomas, con filoides filiformes, compresos o subangulosos, de 0,1-1 (-2) mm de ancho por 4-5 (-8) cm de largo; generalmente furcados y dicotómicamente divididos; no presentan generalmente nervio patente; algunos ejemplares jóvenes tienen filoides más o menos anchos, 1-2 mm y con nervio; criptóstomas en filoides anchos y dispuestos de manera dispersa; aerocistes múticos o con pequeños apéndices apiculares, con pedículo plano de 2-3 (-8) mm de largo por 0,2-0,5 mm de ancho; receptáculos ramificados, alargados, de 1-3 (-5) mm de largo por 0,1-0,5 mm de ancho.

Corología: Especie presente en el Atlántico tropical.
I. Canarias: L, F, C, T, G, H, P.

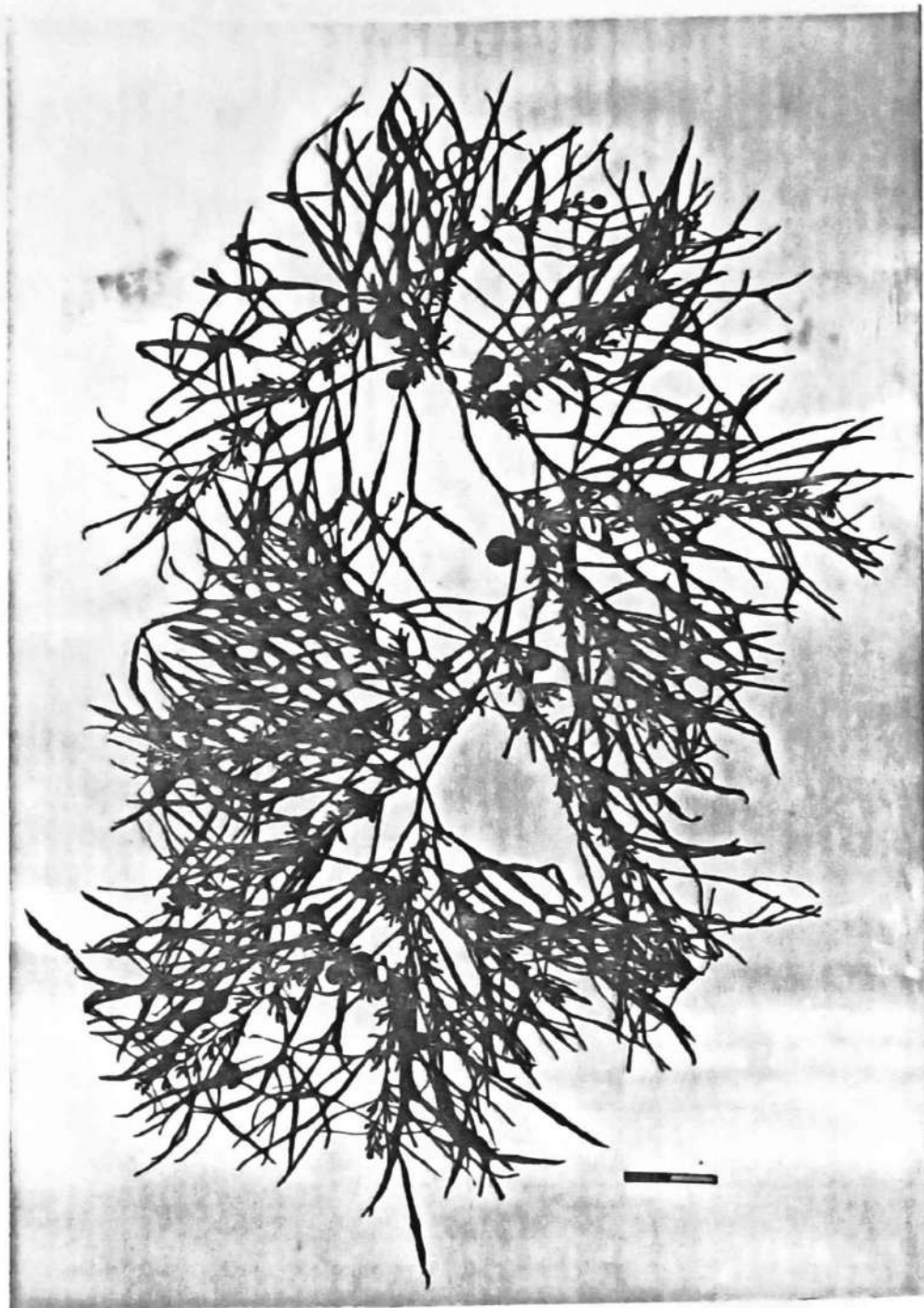


Sargassum filipendula C. Agardh, *Syst. Alg.*: 300 (1824).

J. Agardh, 1848: 314; Taylor, 1960: 230; Chapman, 1963: 41;
Barle, 1969: 217.

Talo erecto, ramificado; de color marrón; en ocasiones puede alcanzar 1 m de longitud; fijo al sustrato por hápteros; cauloides lisos o poco espinosos; ramificación laxa dando un aspecto piramidal; filoides linear-lanceolados, simples o bifurcados, de 2-3 (-4) mm de ancho por 2-5 (-8) cm de largo, bordes agudamente dentados, nervio central patente; criptóstomas numerosos, esparcidos, nunca en fila; aerocistes elípticos, dispuestos sobre pedicelos de hasta 5 mm de largo, a veces con espina apical o expansión foliar; ramas fértiles axilares formadas por ejes estériles con receptáculos alternos y simples.

Corología: Costas tropicales del O. Atlántico.
I. Canarias: T, Graciosa.



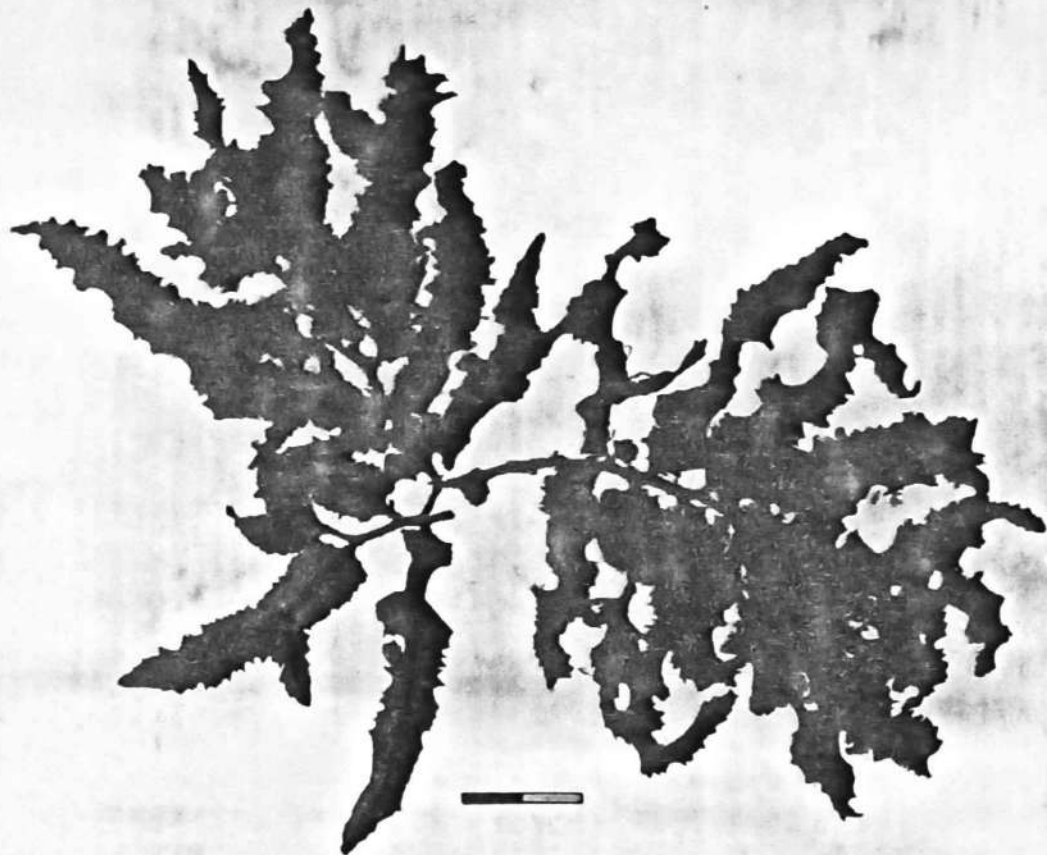
Sargassum vulgare C. Agardh, *Sp. Alg.* 1: 3 (1823).

Boergesen, 1926: 106; Hamel, 1931-39: 427; Taylor, 1960: 271;
Earle, 1969: 229; Schnetter, 1976: 86; Lawson & John, 1982: 157.

Talo erecto, ramificado, extremadamente polimorfo; de 20-70 (-90) cm de alto; color marrón; fijo al sustrato por hápteros; caulóide liso con ramas dísticas o alternas; filoides con nervio central patente, lanceolados, con base habitualmente asimétrica, raramente bifurcados, de 1-4 (-10) cm de largo por 2-6 mm de ancho, bordes agudamente dentados, a veces enteros en los filoides basales; criptóstomas muy numerosos, pequeños irregularmente distribuidos por la superficie del filóide; aerocistes abundantes, sin espina apical, de hasta 5 mm de diámetro, a veces ausentes en ejemplares jóvenes, dispuestos sobre pedicelos cilíndricos o comprimidos, a veces alados, de 2 mm de largo; receptáculos redondeados, dicotómicamente ramificados, sobre cortos pedicelos estériles.

Corología: Costas tropicales del O. Atlántico, Región Macaronésica y M. Mediterráneo.

I. Canarias: L, F, C, T, G, H, P.

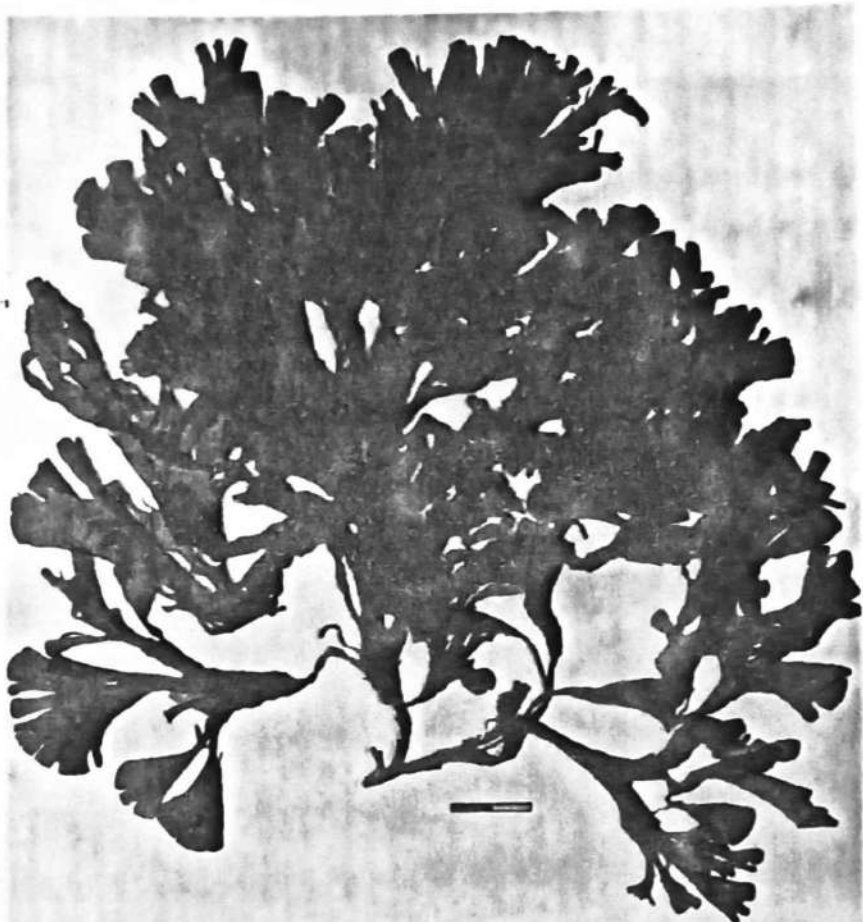


***Styopodium zonale* (Lamouroux) Papenfuss**

Talo laminar, grueso, consistente, de 10-20 (-40) cm de alto; cuando joven de lámina entera, posteriormente con hendiduras y segmentos más o menos estrechos dando a la lámina un aspecto flabelado; de color marrón con bandas transversales más oscuras; fijo al sustrato por fuertes rizoides; esporocistes en soros irregulares a ambos lados de las líneas de pelos.

Corología: Ampliamente representado en las costas atlánticas tropicales y subtropicales.

I. Canarias: L, F, C, T, G, H, P.



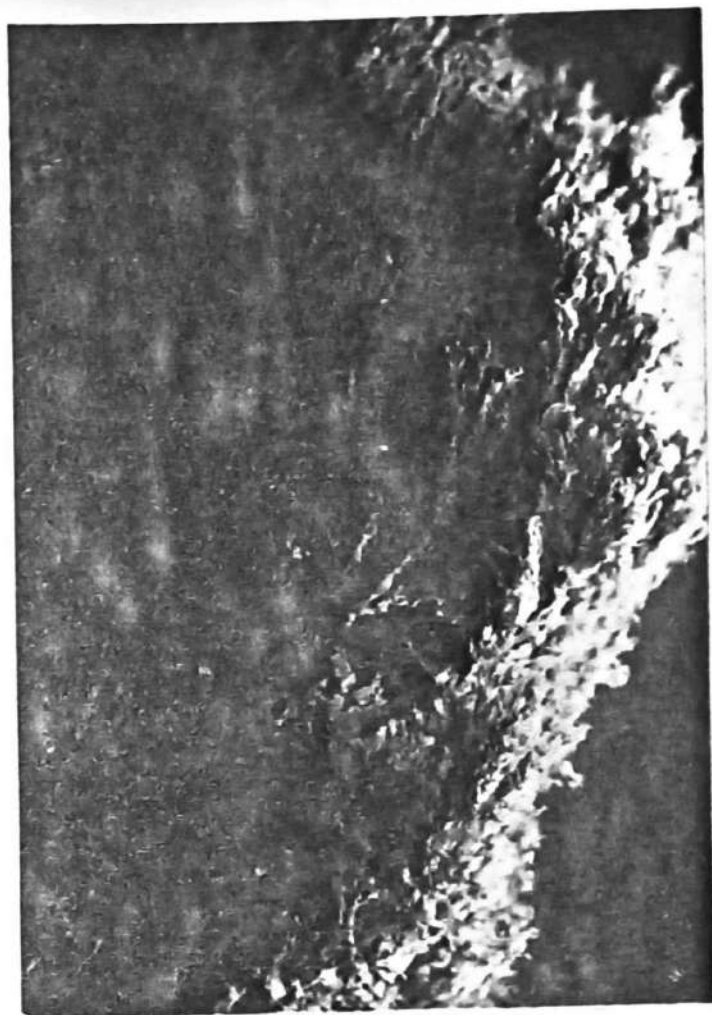
Tzonis stovaria (Woodward) J. Agardh, *Sp. Alg.* 1: 101 (1848).

Boergesen, 1926: 89; Newton, 1931: 214; Hamel, 1931-39: 336;
Gayral, 1966: 263; Nizamuddin, 1981: 35.

Talo acintado, erecto, ramificado; de 5-30 cm de alto; color pardo amarillento; fijo al sustrato por un disco resultado de la unión de numerosos rizoides; talo cuneado en la parte basal y plano en la superior; ramificación dicótoma o irregular, las partes superiores divididas en abundantes lóbulos, zonado concéntricamente, margen generalmente entero; tres filas de células centrales incoloras y a cada lado filas de células asimiladoras más pequeñas; tetrasporocistes solitarios o en soros, esparcidos en ambas superficies, frecuentemente a ambos lados de las filas de pelos.

Corología: O. Atlántico (desde las costas de Gran Bretaña a Canarias), M. Mediterráneo.

I. Canarias: L, F, C, T, G, H, P.



Zonaria tournefortii (Lamouroux) Montagne, *Flore d Algerie* 32 (1846).

Boergesen, 1926: 92; Hamel, 1931-39: 338; Taylor, 1960: 230; Kapraun, 1984: 75.

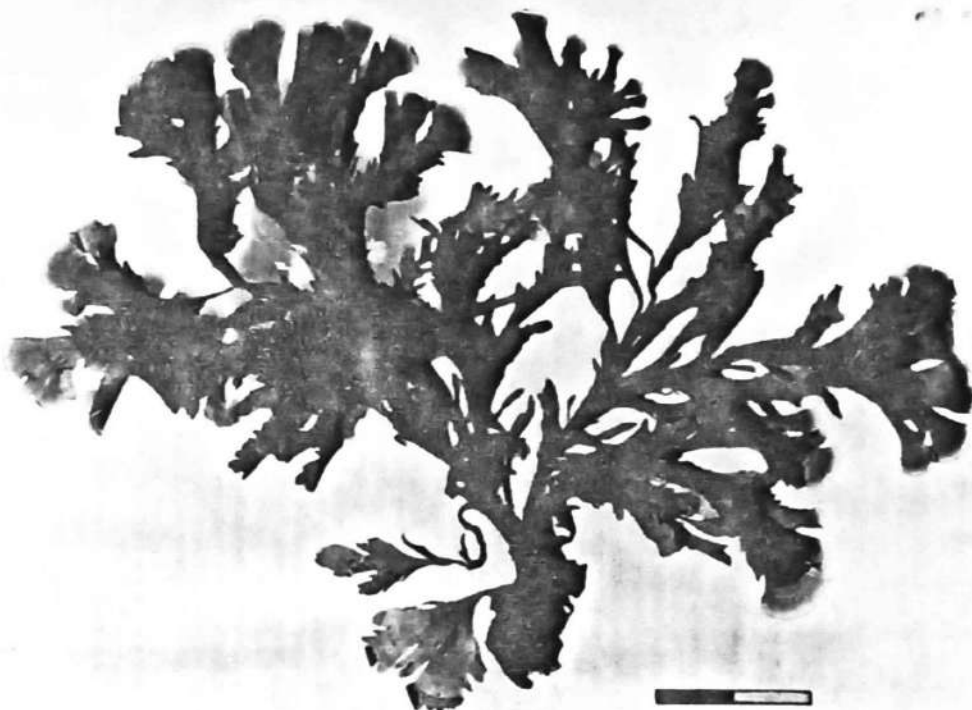
Zonaria flava (Clemente) C. Agardh, Nizamuddin, 1981: 32.

Talo flabelado, erecto, ramificado; de 5-22 cm de alto; color pardo; fijo al sustrato por una gran masa de rizoides; cauloide corto cilíndrico, continuando un poco dentro de los lóbulos a modo de nervio; ramas planas, alternas, flabeladas, zonadas en la parte superior; crecimiento por una fila marginal de células; de 4 a 6 capas de células de grosor, las medulares más anchas que las periféricas; esporocistes en soros con indusio, esparcidos o en manchas sobre ambas superficies.

Relativamente abundante tanto en el intermareal como en el infralitoral; esta especie tiene afinidades esciáfilas y es común en la base de las grandes rocas sumergidas.

Corología: O. Atlántico, M. Mediterráneo.

I. Canarias: L, F, C, T, G, H, P.



Asparagopsis armata Harvey, *Nereis* Bor. 2: 544 (1855).

Hamel, 1930: 105; Gayral, 1966: 487; Ardré, 1969: 274; Dixon & Irvine, 1977: 153.

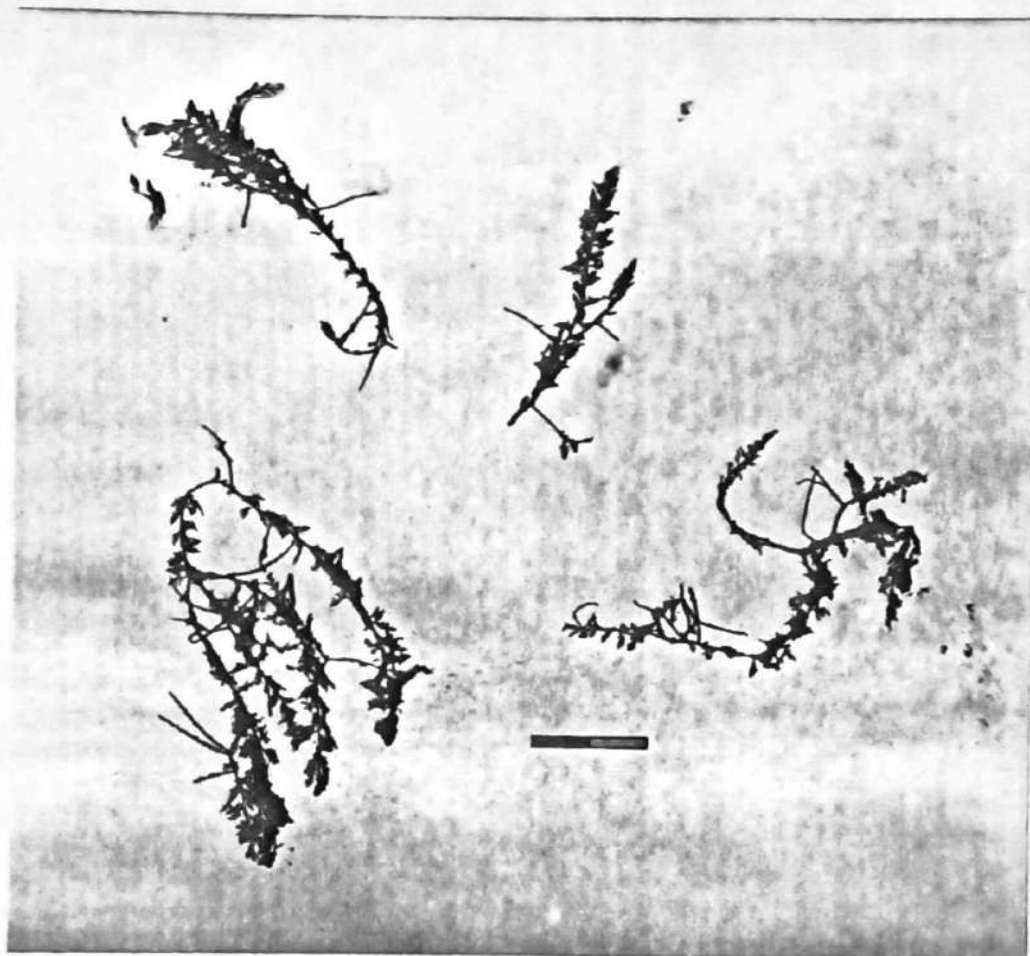
Talo gametofítico formando tufos piramidales, de color rosa, que parten de estolones cilíndricos; fronde con ejes principales ramificados; ramas de dos tipos, unas opuestas y decusadas a su vez ramificadas y de varios centímetros de largo, otras portadoras de espinas y no ramificadas, con aspecto de arpón, que le permiten fijarse a otras algas; cladoma uniaxial cilíndrico, a veces ligeramente comprimido, con tres células pericentrales asociadas a cada célula axial; ejes de crecimiento limitado con corticación; células superficiales de los ejes principales con plastos discoides, algunos de los cuales tienen cuerpos esféricos refringentes; espermatocistes ovoides, de 1-2 mm de diámetro; cistocarpos esféricos, pedicelados, carposporas numerosas y piriformes.

Talo tetrasporofítico (*Falkenbergia rufolanosa*) usualmente en masas hemisféricas o esféricas, formado por ejes irregularmente divididos; cada célula axial rodeada de tres pericentrales orientadas espiraladamente; tetrasporocistes ovoides, formados por transformación de una célula pericentral, cruciados o irregularmente divididos.

Es una de las especies más comunes en las costas de La Graciosa; aunque no forma poblaciones de biomasa elevada, está presente en la mayor parte de las localidades, tanto en el infralitoral como en charcos intermareales que presentan cierto movimiento de agua; cistocarpos en Marzo y Abril; tetrasporocistes en Marzo.

Corología: O. Atlántico, O. Pacífico, O. Indico, Australia.

I. Canarias: L, F, C, T, G, H, P.



Galaxaura lapidescens (Ellis & Solander) Lamouroux, *Hist. polyp. corall.*: 264 (1816).

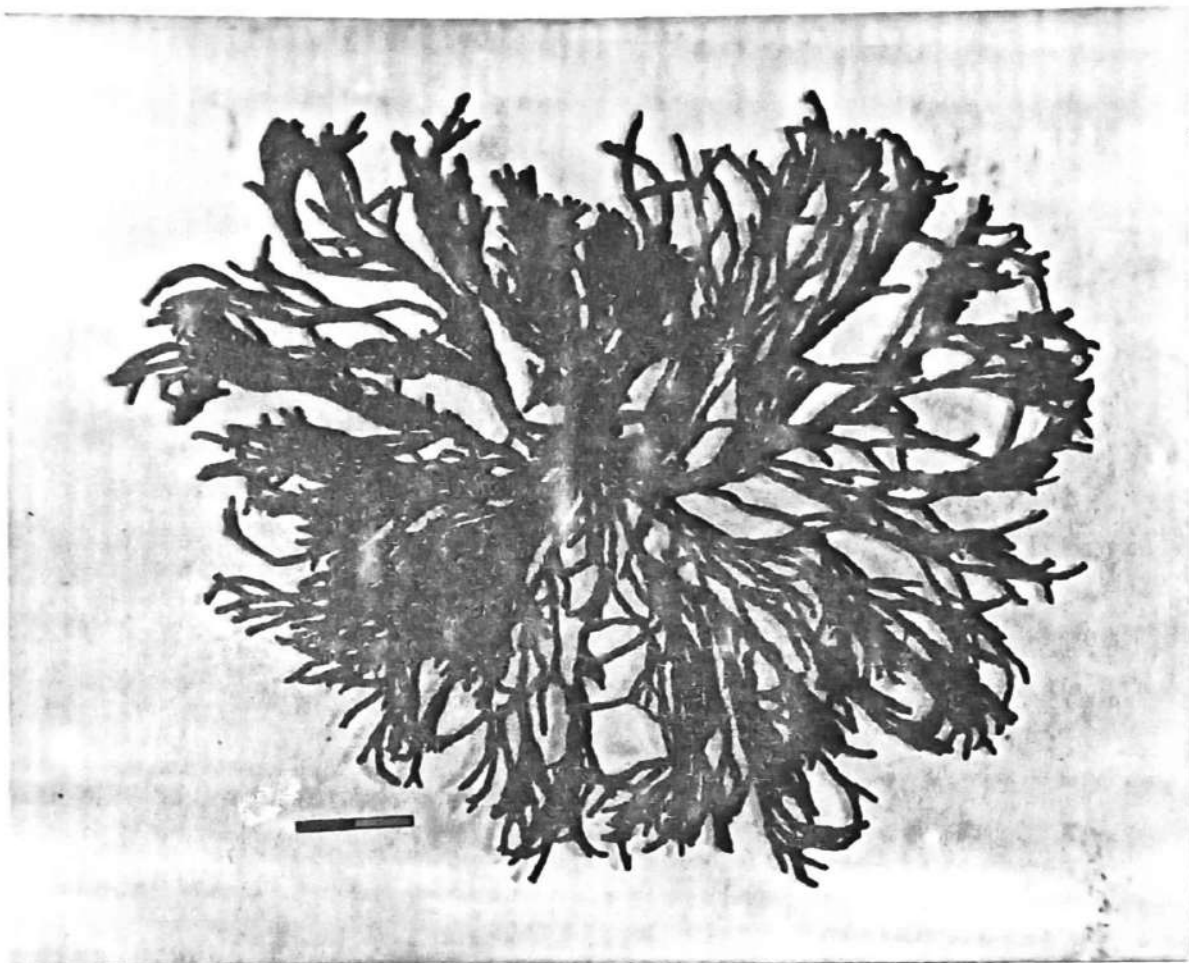
Papenfuss *et al.*, 1982: 407.

Galaxaura flagelliformis Kjellman, Boergesen, 1927: 65.

Talo arbúscular, ramificado, de 4-9 cm de largo; hirsuto, con ejes cilíndricos de 1-2 mm de diámetro; sin córtex pseudoparenquimatoso diferenciado; filamentos asimiladores cortos y largos, originados de células basales hinchadas, distribuidos por toda la superficie del talo; los largos simples y ocasionalmente bifurcados, de 0,6-1,2 (-1,6) mm de largo y 50 células o más; los cortos de 2-3 (-4) células; médula compuesta por una masa de filamentos enmarañados, de 8-14 μ m de diámetro.

Corología: Ampliamente repartida por aguas cálidas y tropicales.

I. Canarias: L, F, C, T, G, H, P, Graciosa.



Galaxaura oblongata (Ellis & Solander) Lamouroux, *Hist. polyp. corall.*: 262 (1816).

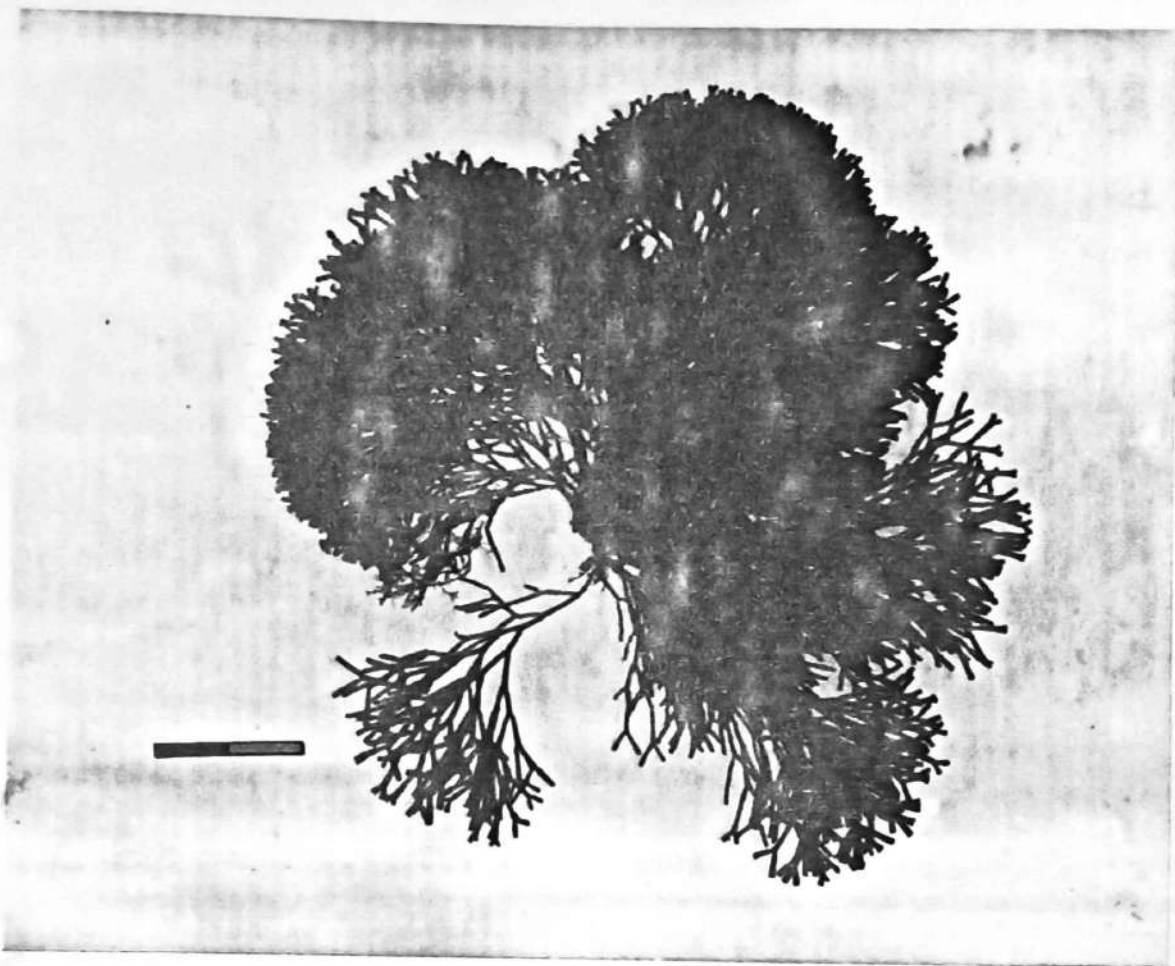
Boergesen, 1927: 71; Taylor, 1960: 341; Lawson & John, 1982: 187; Papenfuss *et al.*, 1982: 415.

Galaxaura cylindrica (Ellis & Solander) Lamouroux, Boergesen, 1927: 77; Taylor, 1960: 341.

Talo arbuscular, de hasta 14 cm de alto; ramificación dicótoma o más raramente tricótoma; ejes cilíndricos, fuertemente calcificados, de 0,5-2,5 mm de diámetro, sin filamentos asimiladores; filamentos medulares ramificados dicotómicamente, de 6-10 μm de diámetro, terminando en 2-3 células corticales internas subglobosas, cada una de las cuales a su vez porta 2-3 células corticales hacia la superficie; capa cortical externa de células globosas o subglobosas, de 8-16 μm de diámetro.

Corología: En mares cálidos y tropicales (O. Atlántico, O. Pacífico, M. Rojo, M. Mediterráneo).

I. Canarias: F, T, Graciosa.



Galaxaura rugosa (Ellis & Solander) Lamouroux, *Hist. polyp. corall.*:
263 (1816).

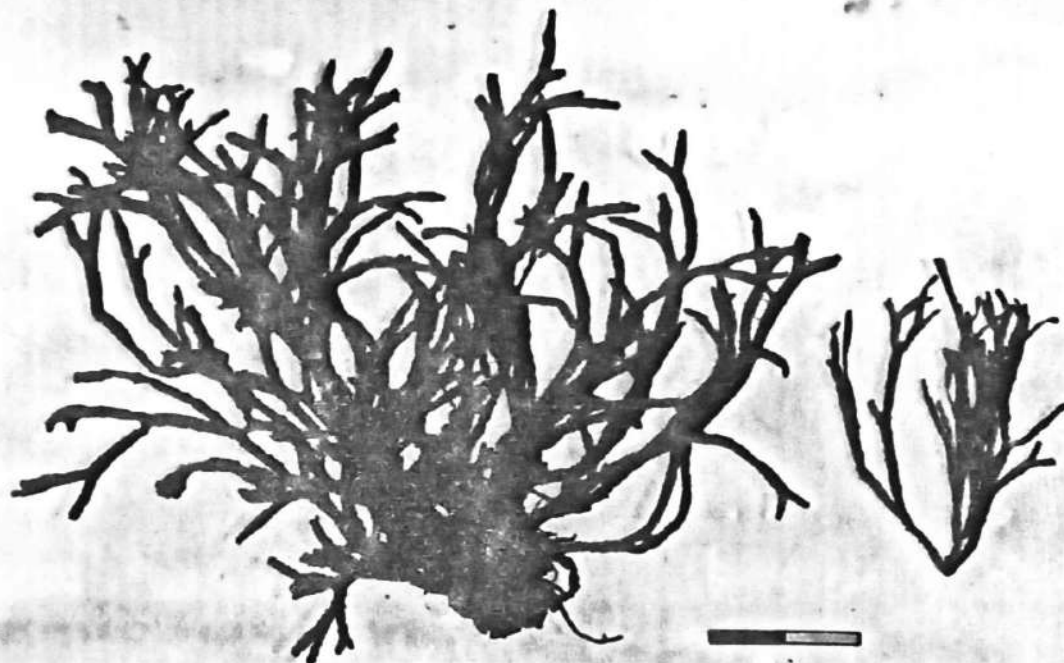
Lawson & John, 1982: 188; Papenfuss *et al.*, 1982: 421.

Galaxaura squalida (Ellis & Solander) Lamouroux, Boergesen, 1927:
65.

Talo arbuscular, de hasta 12 cm de alto; ramificación más o menos dicótoma; ejes cilíndricos, 1-2 mm de diámetro, fuertemente calcificados, excepto cerca del ápice; superficie de las ramas usualmente glabras, filamentos asimiladores sólo en la porción inferior; córtex pseudoparenquimatoso de 3-4 capas de células; médula formada por una masa de filamentos enmarañados, incoloros, de 15-18 μ m de diámetro.

Corología: Ampliamente distribuida por los mares cálidos y tropicales.

I. Canarias: L, F, C, T, G, H, P, Graciosa.

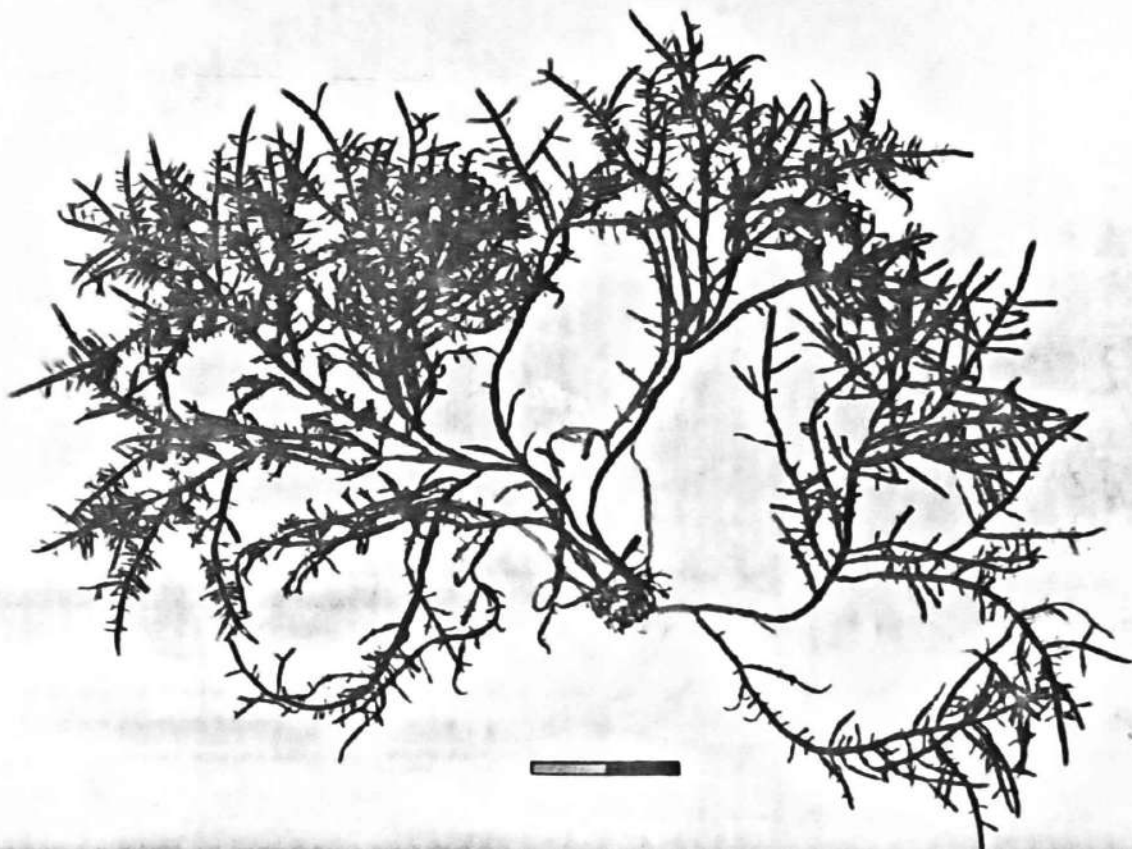


Gelidium arbuscula Bory

Talo erecto comprimido, cartilaginoso, de hasta 17 cm de altura y aproximadamente 1 mm de ancho, color rojo púrpura, fijos al sustrato por hapteros; ramificación regularmente pinnada, habitualmente más densa en la región terminal, las ramas de diversos órdenes surgen lateralmente de forma irregular, algunas con tendencia a ser opuestas; longitud de las ramas variable, pero generalmente más cortas hacia la región terminal, extremos obtusos, a menudo sensiblemente decolorados; estructura uniaxial, con una médula de grandes células hialinas y un córtex de pequeñas células fotosintéticas; ricinas abundantes en la región medular y algunas en el córtex; plantas dioicas, con alternancia isomórfica de generaciones, ramas fértiles asexuales espatuladas, a menudo aparecen pequeñas râmulas esporangiales, ovales, dispuestas en hilera a ambos lados del talo, también pueden haber áreas fértiles en los extremos de las ramas principales; tetrasporocistes cruciados, de contorno ovalado; cistocarpos biloculares, redondeados, de 300-400 μm de diámetro, con un poro por lóculo, casi siempre terminales, excepcionalmente 2 seguidos (contiguos), râmulas con cistocarpos ramificadas o no; las regiones fértiles masculinas se distinguen como superficies irregulares decoloradas en los extremos de ramas y râmulas; espermatocistes superficiales, formados a partir de células corticales.

Corología: I. Canarias, Senegal.

I. Canarias: C, T, G, P.



Gelidium versicolor (S. Gemel) Lamouroux var *canariensis* Grunow

Talos erectos, comprimidos, de consistencia cartilaginosa, hasta 30 cm de alto, color negro, fijos al sustrato por hapteros, ramificación dística, con ramas de longitud variable, generalmente en la región terminal; estructura uniaxial, con una médula de grandes células incoloras y un córtex de pequeñas células pigmentadas; plantas dioicas, con alternancia isomórfica de generaciones; estructuras reproductoras en los ápices de las ramas; ramas asexuales generalmente espatuladas, con el ápice ligeramente escotado; tetrasporocistes cruciados, ovoides; cistocarpos biloculares, redondeados, aproximadamente de 0,5 mm de diámetro, generalmente un poro por lóculo, abierto directamente en la pared del cistocarpo o en el extremo de una pequeña proyección; 1 ó 2 cistocarpos por rámula, ocasionalmente hasta 5 ó 6, adquiriendo el conjunto un aspecto moniliforme; las regiones fértiles masculinas aparecen como amplias superficies irregulares decoloradas; espermatocistes superficiales; esporofitos y gametofitos presentes todo el año.

Corología: I. Canarias.

I. Canarias: C, T, G, P.

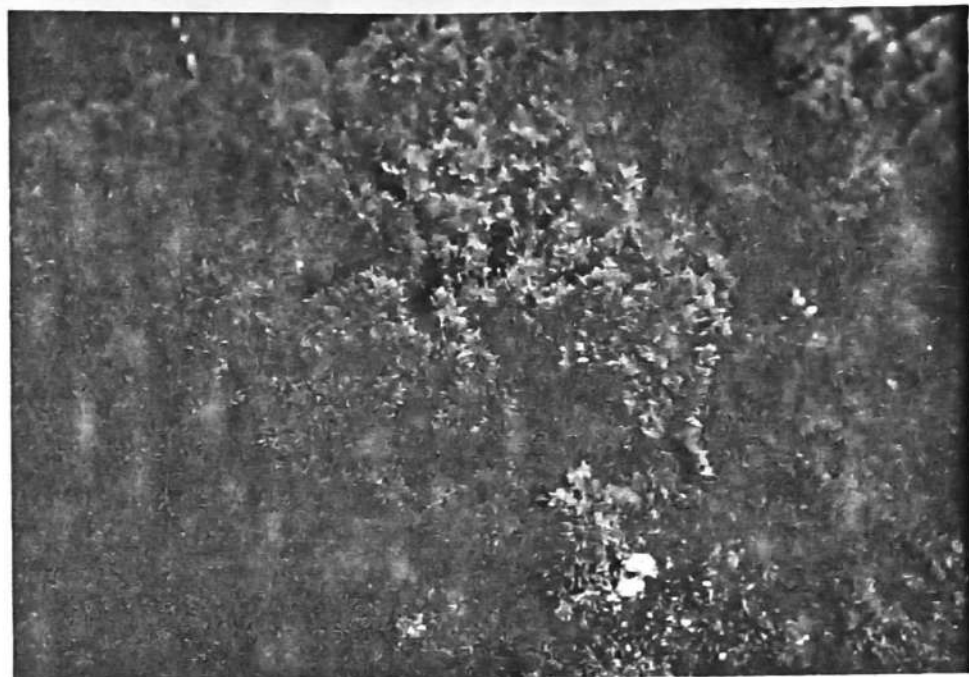


Halyptilon virgata (Zanardini) Garbary & Johansen, *Journ. Phycolog.*:
212 (1982).

Corallina granifera Ellis & Solander, 1786: 120; Ardissonne, 1883:
464; Hamel & Lemoine, 1953: 35; Seoane-Camba, 1965: 110; Bressar,
1974: 51.

Tufos densos, epífitos, ocasionalmente saxícolas; de 2-5 cm de alto; color rosa; ramificación dicótoma y rámulas a ambos lados de los artejos; especie con caracteres muy variables, polimorfa; artejos delgados, los basales de 75-100 μm de diámetro en la base, ensanchados en la parte superior, 150-200 μm de diámetro, y de 400-500 μm de largo; artejos de las ramas laterales cilíndricos, paulatinamente atenuados; los terminales de 40-50 μm de diámetro; conceptáculos asexuales en forma de urna, comprimidos o subcilíndricos, corniculados; plantas dioicas, conceptáculos femeninos similares a los asexuales; los masculinos ovoides, sin cornículos.

Corología: O. Atlántico, M. Mediterráneo.
I. Canarias: L, F, C, T, G.



Hypnea cervicornis J. Agardh, *Spec. gen. ord. alg.* 2 (2): 451 (1852).

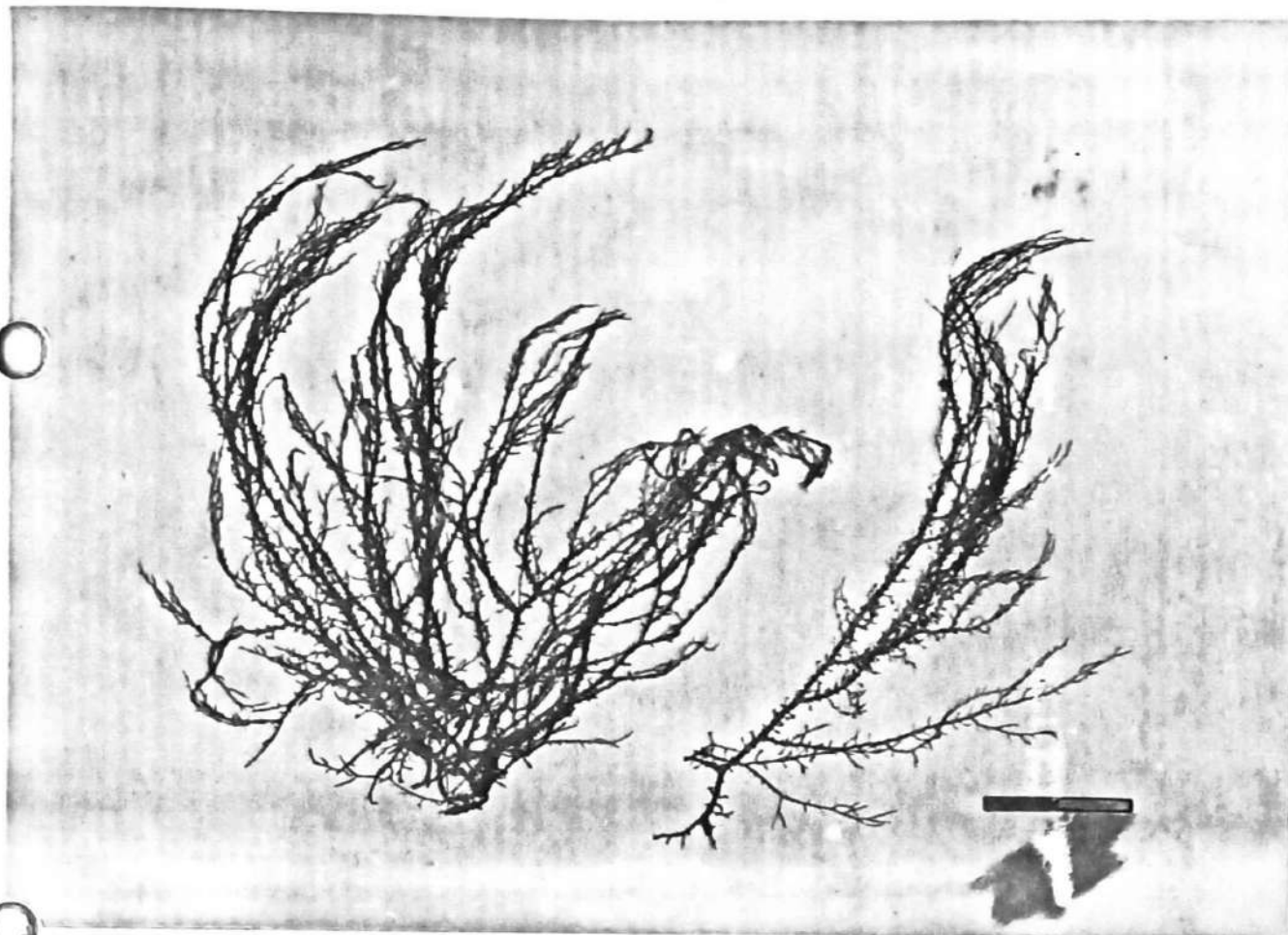
Taylor, 1960: 466; Bodard, 1968: 819; Lawson & John, 1982: 207.

Tufos laxos de 2-15 cm de alto, frágiles o ligeramente cartilagosos; rojizos o decolorados; ramificación subdicótoma, divaricada, en la porción terminal alterna y con frecuencia cervicorne; las últimas râmulas superan en longitud el ápice de las ramas; tetrasporocistes zonados, en cortas râmulas espinosas; cistocarpos en posición similar.

Especie bastante común en el litoral estudiado; se localiza preferentemente en el interior de charcos intermareales del nivel medio, en los que dominan habitualmente diferentes especies del género *Cystoseira*, con tetrasporocistes en Abril y Agosto.

Corología: Ampliamente distribuida por mares cálidos y tropicales.

I. Canarias: L, F, C, T, G, H, P.



Hypnea musciformis (Wulfen) Lamouroux, *Ann. Mus. Hist. Nat. Paris* 20: 143 (1813).

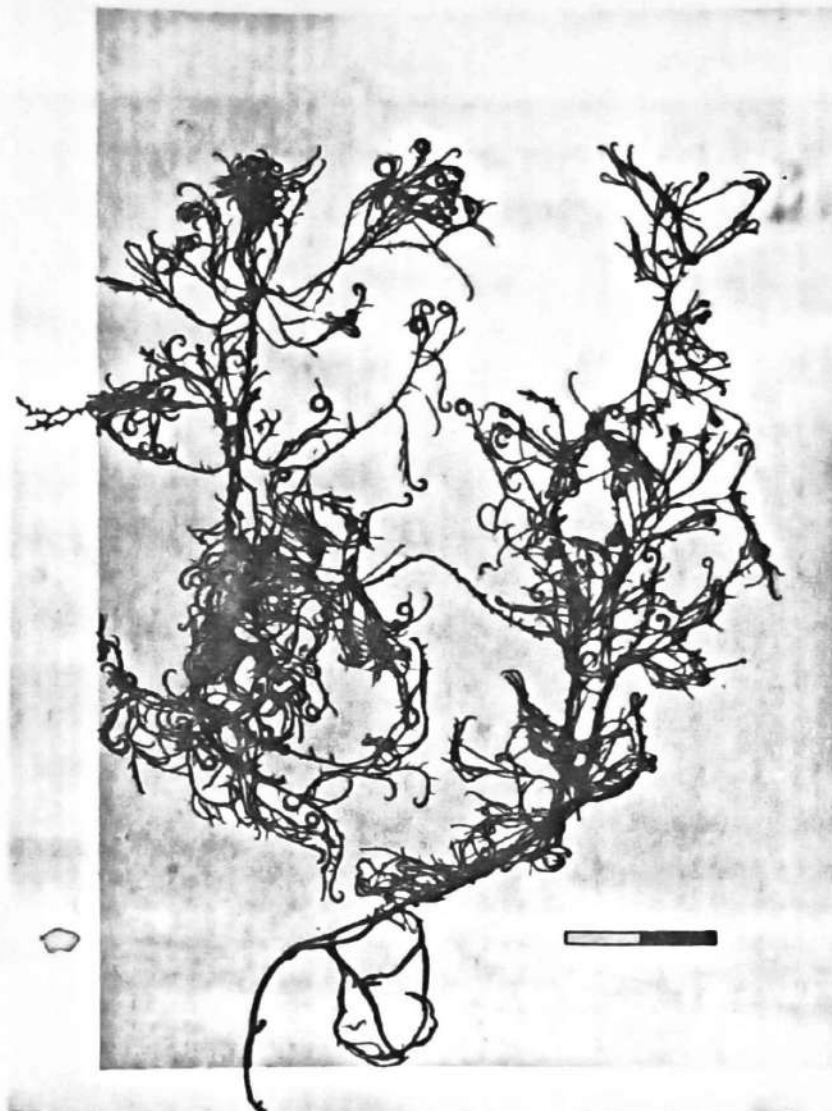
Gayral, 1958: 385; Taylor, 1960: 467; Bodard, 1968: 813; Kapraun, 1980: 55; Lawson & John, 1982: 208.

Tufos ramificados, laxos, bastante polimorfos, de 5-16 cm de largo; color rosa-púrpura, a veces verdoso; ramas cilíndricas de 1-2 mm de diámetro, pocas o varias veces irregularmente divididas, portando numerosas râmulas simples; ápice de las ramas con frecuencia ensanchado formando un zarcillo muy característico; tetrasporocistes zonados en ramas silicuiformes o espinosas; cistocarpos en râmulas divaricadas.

Este taxon es bastante común en el nivel inferior del intermareal y en el infralitoral, epífita en *Cystoseira abies-marina* y *Cystoseira tamariscifolia*, a las que se fija intensamente por los zarcillos.

Corología: Ampliamente distribuida por los mares cálidos y tropicales.

I. Canarias: L, F, C, T, G, H, P.



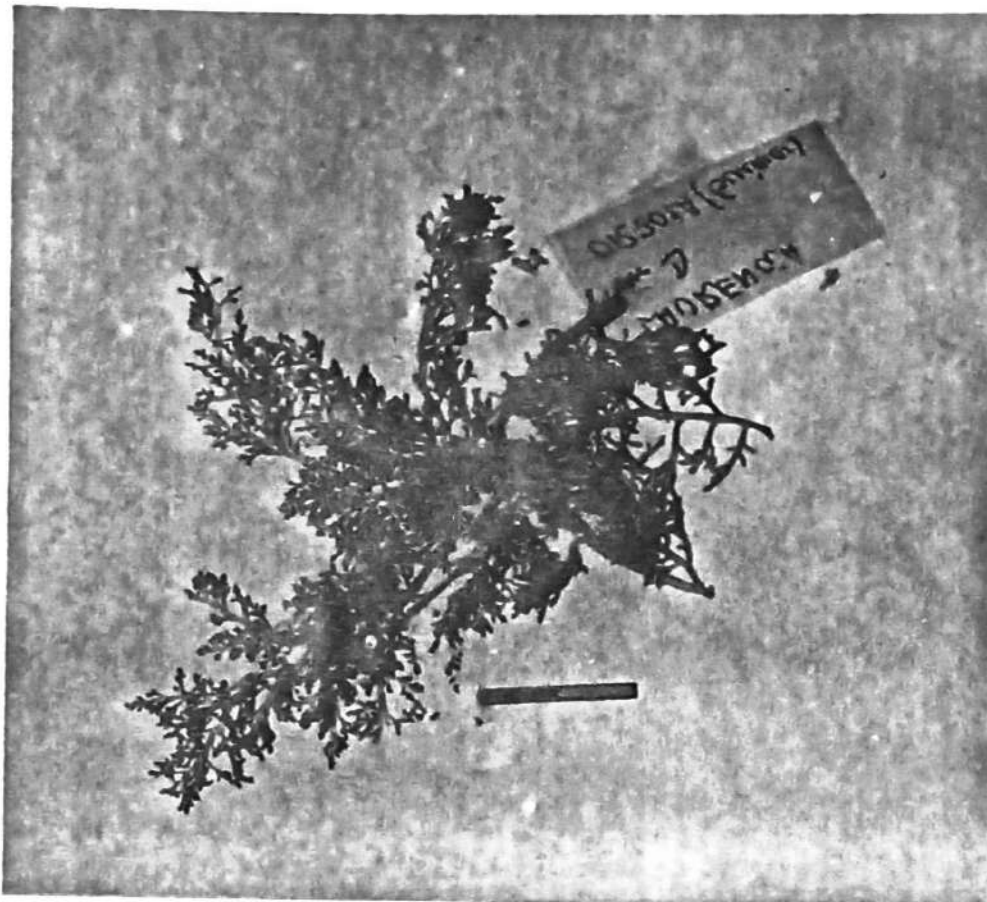
Laurencia obtusa (Hudson) Lamouroux, *Ann. Mus. Hist. Nat.* 20: 130 (1813).

Boergesen, 1930: 67; Yamada, 1931: 13; Taylor, 1960: 626; Chapman, 1963: 148; Gayral, 1966: 565; Saito, 1967: 5; Lawson & John, 1982: 340; Saito, 1982: 299.

Talo erecto, ramificado, de 3-8 (-17) cm de alto; color rojo oscuro a verde amarillento; ramificación opuesta, irregularmente alterna o subverticilada, formando ángulos anchos; ramas laterales progresivamente más cortas hacia el ápice, dando al talo aspecto piramidal; râmulas de cilíndricas a clavadas; células externas del córtex cuadradas, células medulares sin engrosamientos lenticulares; tetrasporocistes tetraédricos, inmersos, en los extremos de las râmulas; cistocarpos cónicos, subterminales.

Especie relativamente frecuente formando comunidades cespitosas en el nivel inferior del intermareal; con tetrasporocistes en Marzo y Abril.

Corología: Ampliamente distribuida por mares templados y cálidos.
I. Canarias: L, C, T, H, P, Graciosa.



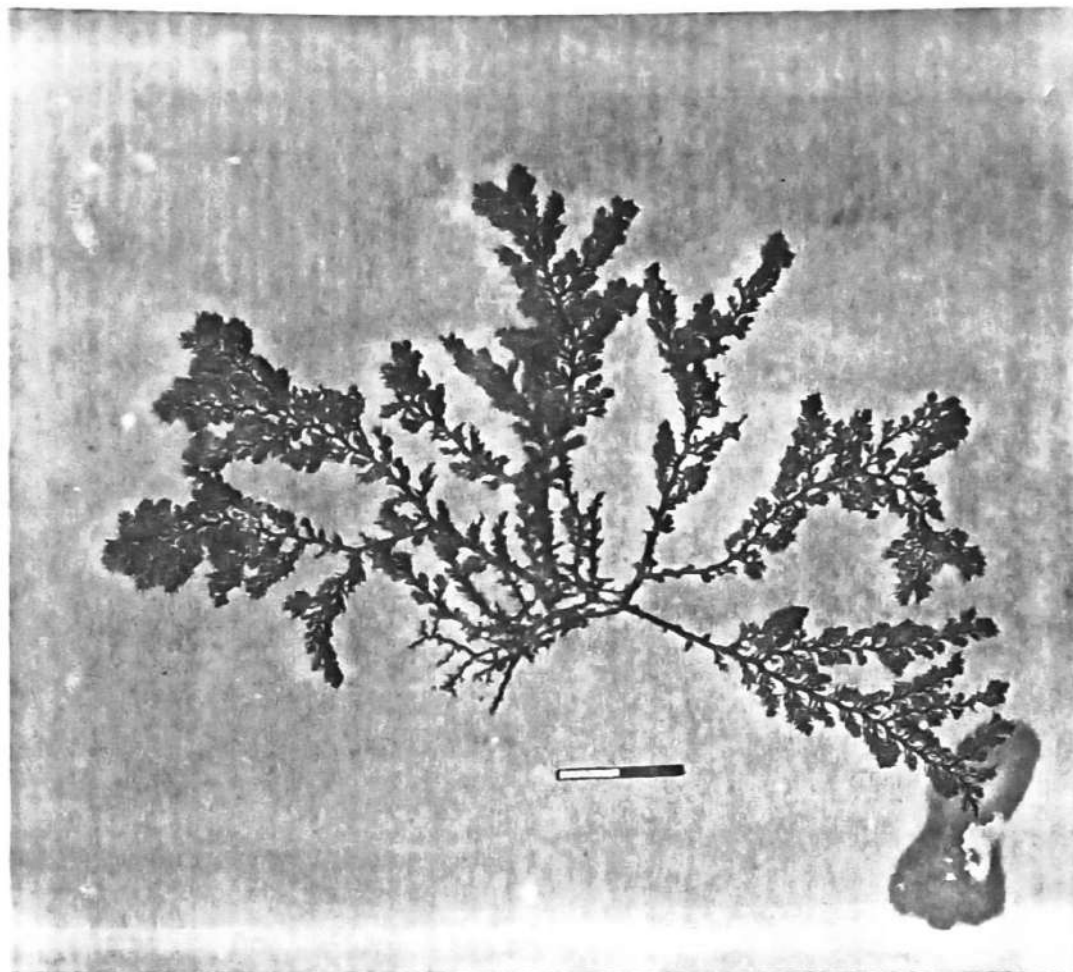
Plocosium cartilagineum (Linneo) Dixon, *Blumes* 16: 58 (1967).

Dixon & Irvine, 1977: 201; Lawson & John, 1982: 213.

Plocosium coccineum (Hudson) Lyngbye, Boergesen, 1929: 94;
Newton, 1931: 443; Seoane-Camba, 1965: 120; Gayral, 1966: 429;
Ardre, 1970: 244.

Talo erecto, cartilaginoso, comprimido; de 4-15 cm de alto; color rojo fuerte; fijo al sustrato por un pequeño disco basal; ejes principales con ramificación alterna, dística y simpódica; últimas rámulas dispuestas en el lado interno de la rama portadora, en número variable (2-5), agudas y ligeramente arqueadas hacia el eje que las porta; estructura uniaxial con médula de grandes células incoloras y córtex de pequeñas células asimiladoras; tetrasporocistes zonados, formando series en los extremos de las rámulas; cistocarpos globosos, de 1 mm de diámetro, sin poro, situados en las partes terminales del talo.

Corología: O. Atlántico (Noruega-Senegal), M. Mediterráneo,
I. Canarias: L, F, C, T, G.



Pterocladia capillacea (Gmelin) Bornet & Thuret, *Notes Alg.* 1: 57 (1876).

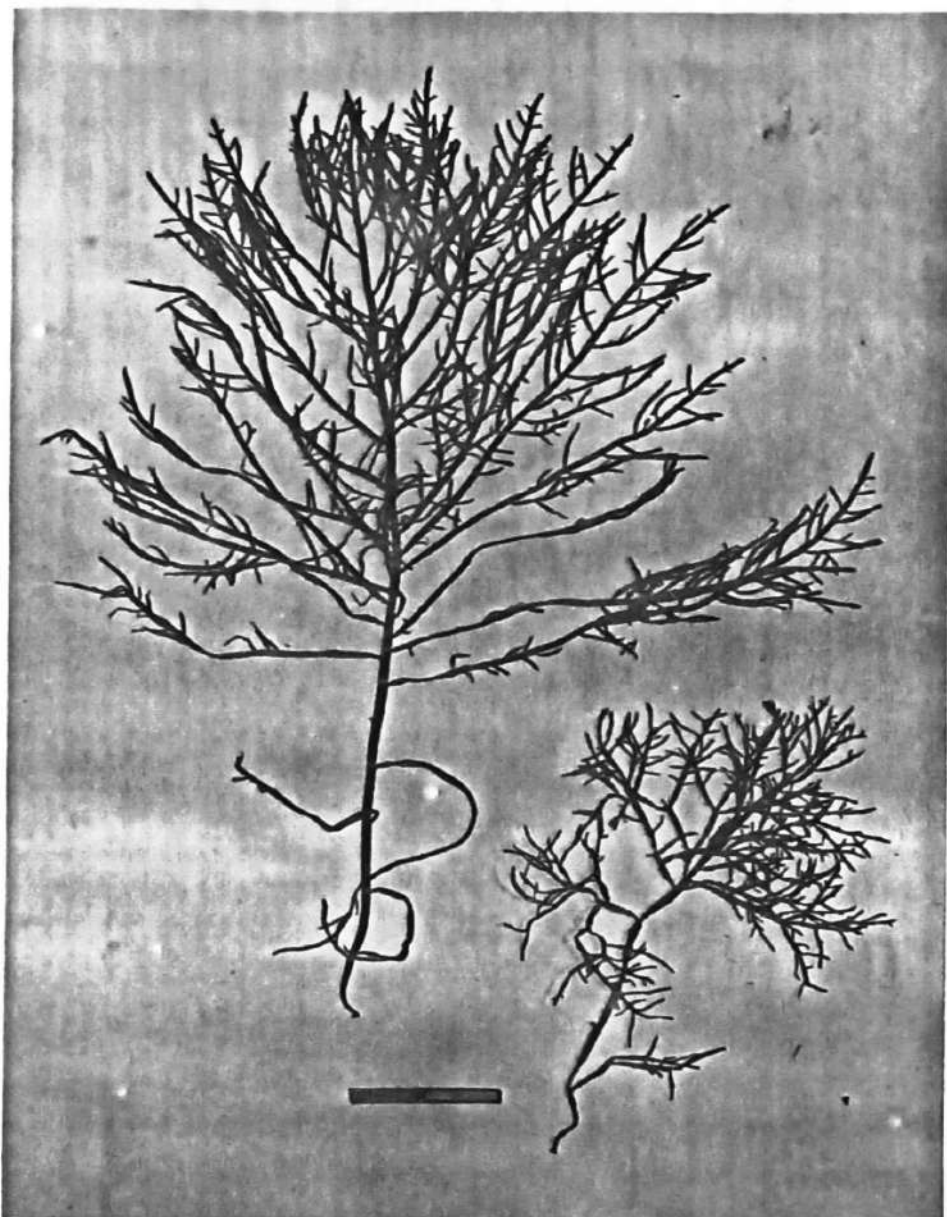
Gayral, 1966: 381; Dixon & Irvine, 1977: 134; Cordeiro-Marino, 1978: 39.

Talo ramificado, erecto, hasta 30 cm de alto; color rojo intenso; ramificación variable, con ramas de primero, segundo y tercer orden, cilíndricas en la base y aplanadas cerca del ápice; ramificación pinnada en la parte superior, en un sólo plano; médula con células incoloras, córtex de pequeñas células coloreadas, rizinas restringidas a la médula; tetrasporocistes cruciados, tetraédricos o irregularmente divididos, ovoides o esféricos, dispuestos en los ápices de las últimas divisiones del talo; cistocarpos 1-2 por rama, carposporas en cadenas, piriformes.

Este taxon, de morfología similar a algunas especies de *Gelidium*, comparte con éstas situaciones fotófilas del límite de marea; se sitúa generalmente formando bandas por encima de *Cystoseira abies-marina*, en charcos del nivel inferior del intermareal y en el infralitoral superior; soporta un elevado epifitismo, destacando los géneros *Rhodophyllis*, *Dermatolithon*, *Melobesia*, *Fosliella*, etc.; con tetrasporocistes en Agosto.

Corología: Ampliamente distribuida por mares templados y tropicales.

I. Canarias: L, F, C, T, G, H, P, Graciosa.



Cymodocea nodosa (Ucria) Ascherson, *Sitz. Ber. Ges. Naturf. Freunde*
4 (1869).

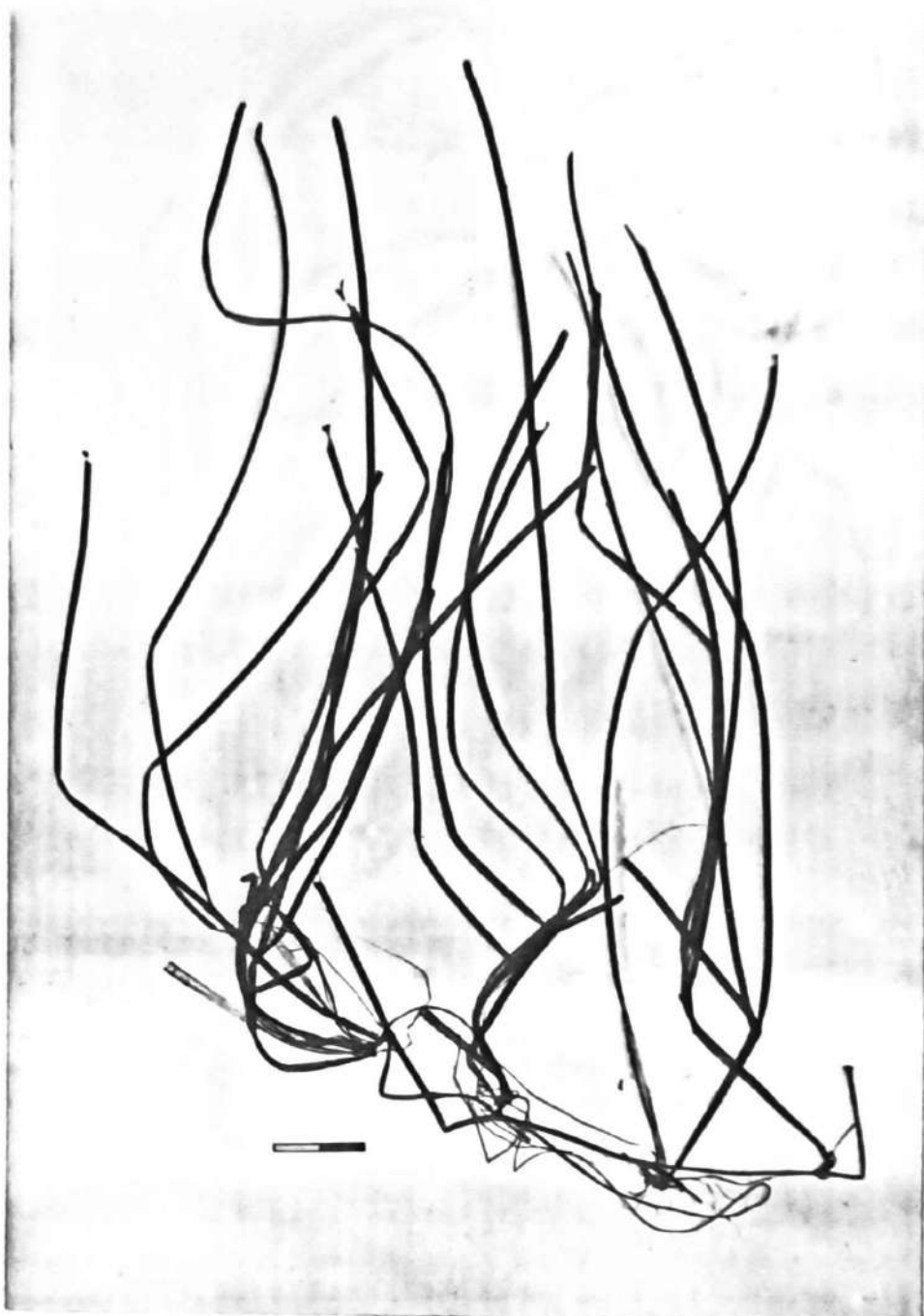
Tutin *et al.*, 1980: 13; Afonso-Carrillo & Gil-Rodríguez, 1980:
366.

Hidrófito herbáceo marino, perenne, tallo rizomatoso subterráneo, fijo al sustrato arenoso por fuertes raicillas adventicias que nacen aisladamente en los nudos; hojas dísticas, largas, 10-40 cm, lineares, estrechas, 1-4 mm, generalmente con siete nervios principales, provistas en la base de largas vainas cilíndricas, bisauriculadas; ápice de las hojas obtuso, bordeado por dientes muy pequeños; flores desnudas que crecen aisladamente, protegidas por las vainas de las hojas; las masculinas largamente pediceladas, dos estambres y anteras con dos tecas; las femeninas incluidas en el interior de la vaina; fruto semiovado, comprimido, carinado.

Forma praderas en aguas tranquilas, llamadas "sebadales", entre 2-10 m de profundidad; en algunas zonas estas praderas son laxas y en otras más densas.

Corología: O. Atlántico (Madeira, Canarias, Cabo Verde), M. Mediterráneo.

I. Canarias: L, F, C, T.



Zoostera noltii Hornem

Hidrófito herbáceo marino, perenne, tallo rizomatoso subterráneo, fijo al sustrato arenoso-fangoso por raicillas robustas; hojas dísticas, largas, de hasta 50 cm, lineares, estrechas, de 2-6 mm, generalmente con 3 nervios, los laterales poco visibles; vainas biauriculadas; ápices truncados; flores desnudas que crecen aisladamente protegidas por las vainas de las hojas; las masculinas pediceladas; las femeninas incluidas en el interior de una vaina; fruto ovoide-oblongo, liso.

Corología: O. Atlántico, M. Mediterráneo.

I. Canarias: L.

