



Synopsis des espèces d'*Epidendrum* (Orchidaceae) de Guyane. 2- Groupe « *Difforme* »

Aurélien Sambin^{1,*}, Diana Essers² & Guy R. Chiron³

¹Jardin Botanique de Guyane O.G.E., Pk34 savane Césarée, 97355 Macouria (Guyane)

²6 bis rue des roseaux, lac Maillard 97355 Macouria

³Herbiers, Université Claude Bernard Lyon 1, 69622 Villeurbanne Cedex (France)

* auteur pour la correspondance sambin-orchidees@wanadoo.fr

Résumé

Après un premier article consacré au groupe « *Arbuscula* », nous analysons dans cet article neuf espèces d'*Epidendrum* du groupe « *Difforme* » citées pour la Guyane par de précédents auteurs. Deux d'entre elles, *Epidendrum difforme* et *E. latilabre*, ne sont pas présents en Guyane, les spécimens initialement déterminés sous le nom du premier ayant depuis été attribués à d'autres espèces et ceux classés sous le nom du deuxième représentant en réalité *E. althausenii*. La présence des sept autres est confirmée. En outre trois espèces nouvelles sont proposées. Toutes sont décrites et illustrées. Une carte de localisation des différents spécimens est donnée, ainsi qu'une clé des douze espèces discutées.

Abstract

After having revised the “*Arbuscula*” group, we deal with the nine *Epidendrum* species belonging to the “*Difforme*” group that have been cited for the French Guiana by previous authors. They are here analyzed and

their presence in this country is discussed. Two of them (*Epidendrum difforme* and *E. latilabre*) are found absent whereas the presence of the seven other ones is confirmed. Besides three new species, *Epidendrum cobigoii*, *E. pelletieri* and *E. ravetianum*, are proposed. All of these taxa are described and illustrated. A map showing the different collection localities as well as a identification key are provided.

Mots clés : flore guyanaise, nouvelles espèces, Orchidaceae, taxinomie.

Keywords: flora of French Guiana, new species, Orchidaceae, taxonomy.

Introduction

Nous poursuivons, dans cet article, la révision des *Epidendrum* guyanais. La première partie (Sambin *et al.*, 2018) s'intéressait aux espèces du groupe informel « *Arbuscula* » (Hágsater & Salazar, 1993). Nous traitons ici celles du groupe « *Difforme* ». Parmi les 56 épithètes spécifiques citées pour la Guyane dans le genre *Epidendrum*, neuf appartiennent à ce groupe, proposé en 1993 (Hágsater & Salazar, 1993) et caractérisé par des plantes sympodiales cespiteuses aux tiges cylindriques, souvent latéralement comprimées, aux feuilles charnues, vert pâle à glauques, aux inflorescences apicales, sessiles ou à pédoncule court, en corymbe, sans bractée stérile, et aux fleurs charnues presque translucides, vertes à vert jaunâtre, rarement blanches. Pour chacune d'elles nous proposons une description morphologique et une discussion sur sa présence effective en Guyane. Une clé d'identification et une carte de distribution de ces espèces sont fournies.

Matériel et méthode

La méthode d'analyse des espèces de ce groupe est conforme à celle qui a été exposée dans la partie 1 (Sambin *et al.*, 2018) à laquelle nous renvoyons le lecteur.

Il est à noter que la plupart des spécimens conservés à CAY n'ont pas pu être localisés, ainsi que quelques spécimens de *P.* L'ensemble du matériel étudié dans le cadre de cette révision est présenté dans le Tableau 1.

Chaque spécimen a fait l'objet d'une description morphologique accompagnée de photographies et de dessins botaniques. Son identification est basée sur les données réunies sur les espèces les plus proches sur le plan morphologique.

espèce	spécimens	espèce	spécimens
<i>E. althausenii</i>	HJBG-P 0176 P 00467381	<i>E. difforme</i>	BM 0091554 NY 01045661 NY 01045676 NY 01045679 NY 01721158 RENZ 10337 RENZ 15631
<i>E. amapense</i>	NY01047739 NY01045303 NY 01045304 NY 01721155 HJBG-P0177 HJBG-L0204 HJBG-L0205 P 00411536 P 00467359 P 00467376 & 378 P 00467377 (in parte)	<i>E. latilabre</i>	NY 00418305 NY 00418306 NY 00418308 NY 01045342 NY 01045347
<i>E. chauvetii</i>	HJBG-L0032 HJBG-P0178 P 00114789 P 00467375	<i>E. linearidifforme</i>	HJBG-P0180 HJBG-P0181 SEL 003518
<i>E. cobigoii</i>	CAY + HJBG-H0193 HJBG-P0195 HJBG-P0018 HJBG-P0191	<i>E. oldemanii</i>	NY 00022637
<i>E. cremersii</i>	HJBG-L 0073 HJBG-P0185	<i>E. pelletieri</i>	CAY + HJBG-L 0020 HJBG-L 0014 HJBG-P0164 P 00467372
<i>E. dejeaniae</i>	HJBG-L 0079 HJBG-P0160 HJBG-P0179 LY 0018959 P 00467377 (in parte)	<i>E. ravetianum</i>	CAYsn HJBG-H 0141 HJBG-L0026 & L0041 HJBG-P0161

Tableau 1. Matériel ayant servi à l'étude

Résultats

Les neuf espèces citées pour la Guyane dans la littérature sont : *E. althausenii* A.D. Hawkes (1957 : 168), *E. amapense* Hágsater & L. Sánchez (in Hágsater & Salazar, 1993 : t. 105), *E. chauvetii* Hágsater & L. Sánchez (in Hágsater *et al.*, 1999 : t. 323), *E. cremersii* Hágsater & L. Sánchez (in Hágsater *et al.*, 1999 : t. 327), *E. dejeaniae* Chiron, Hágsater & L. Sánchez (in Hágsater & Saldaña, 2006 : t. 826), *E. difforme* N.J. Jacquin (1760 : 29), *E. latilabre* Lindley (1841 : Misc. 77), *E. linearidifforme* Hágsater & L. Sánchez (in

Hågsater *et al.*, 1999 : t. 346) et *E. oldemanii* Christenson (1994 : 54). Selon nous, toutes sont de bonnes espèces. Cinq d'entre elles ont été décrites sur la base de spécimens collectés en Guyane et leur présence dans cette région ne se discute donc pas. Le matériel étudié a permis de confirmer la présence de deux autres espèces. Elles sont, toutes les sept, présentées et illustrées ci-dessous. Par contre les résultats de notre étude indiquent que les deux autres taxons, *E. difforme* et *E. latilabre* sont absents de Guyane. La plupart des spécimens vivants appartenant à l'évidence à ce groupe et observés dans la nature ou au Jardin botanique de Guyane ont été attribués à l'un ou l'autre de ces taxons mais, pour quelques uns d'entre eux, cela n'a pas été possible. Ainsi trois entités n'ont pu être rattachées à aucune espèce connue. Elles sont proposées ici comme espèces nouvelles, respectivement sous les noms *Epidendrum cobigoii*, *E. pelletieri* et *E. ravetianum*, décrites, illustrées et comparées aux espèces les plus proches.

A- Cas d'*Epidendrum difforme*

E. difforme a été décrit sur la base d'une plante caribéenne. La description, très succincte, a été un peu plus tard accompagnée de planches (Jacquin, 1763 ; Zorn & Jacquin, 1785). L'espèce a d'abord été citée comme originaire des seules Antilles (Linné, 1805 ; Dumont Courset, 1814). Lindley (1830) étendit sa présence au Pérou en plaçant en synonymie *E. corymbosum* Ruiz & Pavon (1798 : 246), aujourd'hui traité comme bonne espèce. Puis vinrent le Guatemala (Lindley, 1853), le Brésil, avec Mueller (1861), et ses synonymes *E. subumbellatum* Hoffmannsegg (1842 : 24), aujourd'hui bonne espèce, et *E. radiatum* Hoffmannsegg (1843 : 47), nom illégal, jusqu'au Mexique (Godman & Savin, 1886). *E. difforme* est alors devenu une espèce très variable et présente sur une grande partie de l'Amérique tropicale. Il a donc été naturellement inclus dans les listes des plantes de Guyane, notamment par Cremers & Hoff (1992), Hågsater (1997), Carnevali *et al.* (2007), Szlachetko *et al.* (2012). Toutefois cette vaste zone de présence est due à l'agglomération, dans le concept de l'espèce, de plusieurs entités qui ne sont pas toutes conspécifiques. Ainsi, selon Hågsater & Sánchez-Saldaña (2006), les espèces du groupe « *Difforme* » présentent une grande variété de caractères végétatifs et floraux ce qui peut donner l'impression, notamment si l'on travaille sur du matériel d'herbier, que l'on a à faire à une espèce extrêmement variable. Dans ces conditions le vrai *E. difforme* est restreint aux Petites Antilles. Il est caractérisé par ses tiges fortement comprimées, ancipitées, ses fleurs vertes simultanées, son labelle trilobé à 2 calcs sub-

globuleux et à lobe médian court et large, bilobulé à l'apex. Les matériels d'herbier initialement classés sous ce nom à P sont soit difficiles à identifier faute de fleur, soit attribuables en réalité à d'autres espèces, décrites ces dernières années, telles que *E. amapense*, *E. chauvetii*, *E. dejeaniae*, *E. linearidiforme*. Quant aux plantes collectées par le premier auteur et ses collaborateurs, aucune ne correspond à la description proposée par Hågsater & Sánchez-Saldaña (2006). Tout cela nous conduit à ne pas retenir ce taxon dans la flore guyanaise.

B- Cas d'*Epidendrum latilabre*

La dernière espèce, *Epidendrum latilabre*, a été décrite sur la base de plantes brésiliennes. Longtemps confondue avec *E. difforme* elle a été donnée pour le Pérou, la Guyane française et les Antilles (Lindley, 1853), le Costa Rica (Mueller, 1861 suivi par Alfaro, 1888 ; Durand & Pittier, 1891 ; Cogniaux, 1898) et même le Guatemala (Lindley, 1845). Elle a un temps été mise en synonymie d'un *E. difforme sensu latissimo* par Ames *et al.* (1934), suivis par Schweinfurth (1959). Peu à peu, la compréhension du groupe « *Epidendrum difforme* » s'affinant, *E. latilabre* a vu sa distribution géographique se restreindre. Ainsi, Nir (2000) exclut la présence de l'espèce aux Antilles. De même, dans son inventaire des orchidées du Costa Rica, Dressler (2003) n'évoque plus *E. latilabre* : d'autres espèces apparentées le remplacent. L'espèce est maintenant considérée par certains auteurs comme endémique du Brésil où on la rencontre sur le littoral, du Para à Santa Catarina (voir notamment Hågsater & L. Sánchez-Saldaña, 2013, sub t. 1404, 1407, 1473). Certains auteurs continuent à l'inclure dans leurs inventaires des plantes de Guyane, notamment Szlachetko *et al.* (2012), mais sur la base de données anciennes.

Pour notre part, nous n'avons trouvé aucun matériel guyanais permettant d'établir sa présence en Guyane. Un seul spécimen est enregistré sous ce nom dans les collections de P, *Oldeman 1902* (P00467381 !), mais la plante est en réalité un représentant d'*E. althausenii*, une espèce proche et parfois traitée comme conspécifique. Aucune planche dans les collections de CAY référencée sous ce nom n'a pu être localisée, même si Szlachetko *et al.* (2012) citent les spécimens *Veyret 1530*, *Veyret 1797* et *Veyret 1398a*, aujourd'hui introuvables. Il ne nous a donc pas été possible de les étudier : il n'est pas impossible qu'il s'agisse aussi de représentants d'*E. althausenii*. Aucune plante vivante observée par nos soins ne présente les caractères distinctifs du taxon. Nous considérons donc l'espèce comme absente de Guyane.

C- Clé des espèces citées

Pour aider à différencier ces taxons, nous proposons ci-dessous une clé d'identification. Nous avons volontairement inclus *E. difforme* et *E. latilabre* dans cette clé, quoique absents de Guyane, à toutes fins utiles.

1. labelle entier ou sub-entier ou bilobé.....2
 - 1a. labelle brièvement trilobé à trilobé.....4
2. ovaire pédicellé < 24 mm de longueur. *E. chauvetii*
 - 2a. ovaire pédicellé > 28 mm de longueur..... 3
3. labelle transversalement oblong, cordé à la base, obscurément émarginé et apiculé au sommet..... *E. pelletieri*
 - 3a. labelle transversalement réniforme.....*E. oldemanii*
4. lobes latéraux du labelle quadrangulaires arrondis..... *E. linearidifforme*
 - 4a. lobes latéraux du labelle obovales, semi-ovales ou orbiculaires..... 5
5. labelle au moins 4-5 fois plus large que long, ovaire pédicellé > 40 mm de longueur..... *E. latilabre*
 - 5a. labelle au plus 2 fois plus large que long, ovaire pédicellé < 40 mm de longueur.....6
6. lobe médian du labelle sans lobules, brièvement émarginé, transversalement elliptique.....
 - *E. dejeaniae*
 - 6a. lobe médian du labelle émarginé à profondément émarginé formant clairement deux lobules.....7
7. lobules du lobe médian du labelle divergents.....8
 - 7a. lobules droits.....9
8. tiges ancipitées, labelle convexe à fortement convexe, marge non révoluée, lobe médian avec 2 lobules sub-rectangulaires..... *E. cremersii*
 - 8a. tiges latéralement comprimées, labelle légèrement ou partiellement convexe, marge le plus souvent révoluée, lobules du lobe médian sub-triangulaires, arrondis..... *E. althausenii*
9. tiges ancipitées, colonne < 10 mm de longueur.....10
 - 9a. tiges latéralement comprimées, colonne > 10 mm de longueur.....11
10. plante jusqu'à 35 cm de hauteur, labelle clairement trilobé, longueur des lobes latéraux < 7 mm..... *E. difforme*
 - 10a. plante < 20 cm de hauteur, labelle brièvement trilobé, longueur des lobes latéraux > à 8 mm..... *E. cobigoi*

11. sépales < 17 mm de longueur, labelle < 15 mm de largeur, lobe médian du labelle 4-5 fois plus large que long et ne dépassant pas les lobes latéraux

..... *E. amapense*

11a. sépales > 19 mm de longueur, labelle > 20 mm de largeur, lobe médian du labelle 2-2,5 fois plus large que long et dépassant les lobes latéraux.....

..... *E. ravetianum*

D- Traitement taxinomique

Epidendrum althausenii A.D. Hawkes

Orquidea (Rio de Janeiro) 18(5) : 168. (1957)

Epidendrum uniflorum Barbosa Rodrigues, *Genera et Species Orchidearum Novarum* 1: 61 (1877), *nomen illeg.*

Type : Brésil, Amazonas, env. de Manaus, rivière Taruma, *Barbosa Rodrigues sn* (perdu).

Cité par Hágsater & Saldana (2009), Carnevalli *et al.* (2007).

Spécimens de Guyane : Saint-Georges-de-l'Oyapock, Crique Cabaret, layon, 01/1966, *Oldeman* 1902 (P 00467381 !); Macouria, 08/2013, *A. Sambin* 1067, fl. en culture 10/2013 (HJBG-P 0176 ! photos).

Plante épiphyte cespiteuse, 3-18 cm de hauteur ; racines basales, charnues, minces, 0,4-1 mm d'épaisseur ; tige ancipitée, 2-12 × 0,2-0,8 cm ; feuilles, 3-6, espacées le long de la tige, elliptiques à ovales, sub-coriaces, 3-7 × 1-2,5 cm ; inflorescence apicale sessile avec 1, rarement 2 ou 3 fleurs ; fleurs résupinées, glabres, vert glauque, sub-translucides ; ovaire pédicellé fusiforme, 20-40 × 1-2,5 mm puis 3 mm de largeur au sommet, ovaire légèrement enflé sur la moitié supérieure ; sépales oblancéolés aigus, légèrement convexes, à 7 nervures, le dorsal 15-42 × 3,5-6,5 mm, les latéraux obliques ; pétales linéaires, aigus, à 3 nervures, 15-36 × 1-1,8 mm ; labelle trilobé, soudé à la colonne, cordé à la base, 10-22 × 18,5-32,3 mm, légèrement ou partiellement convexe, marge le plus souvent révolutée, veine médiane légèrement surélevée, lobes latéraux légèrement obliques, ovales, 8,8-12,5 × 9,5-12,5 mm, marge sinueuse, lobe médian 1,5-3 × 6,5-7,5 mm, émarginé à profondément émarginé, formant une paire de lobules sub-triangulaires arrondis, 1,5 × 3,5 mm, difformes, divergents, ne dépassant pas le sommet des lobes latéraux, calcs ovoïdes divergents ; colonne droite à légèrement arquée, 10,5-19 × 2-3 mm puis 4,8-5 mm de largeur au sommet ; marge du clinandre importante, 1,5-2,5 mm de hauteur, profondément et irrégulièrement dentée, érodée. Fig. 1A & 2.

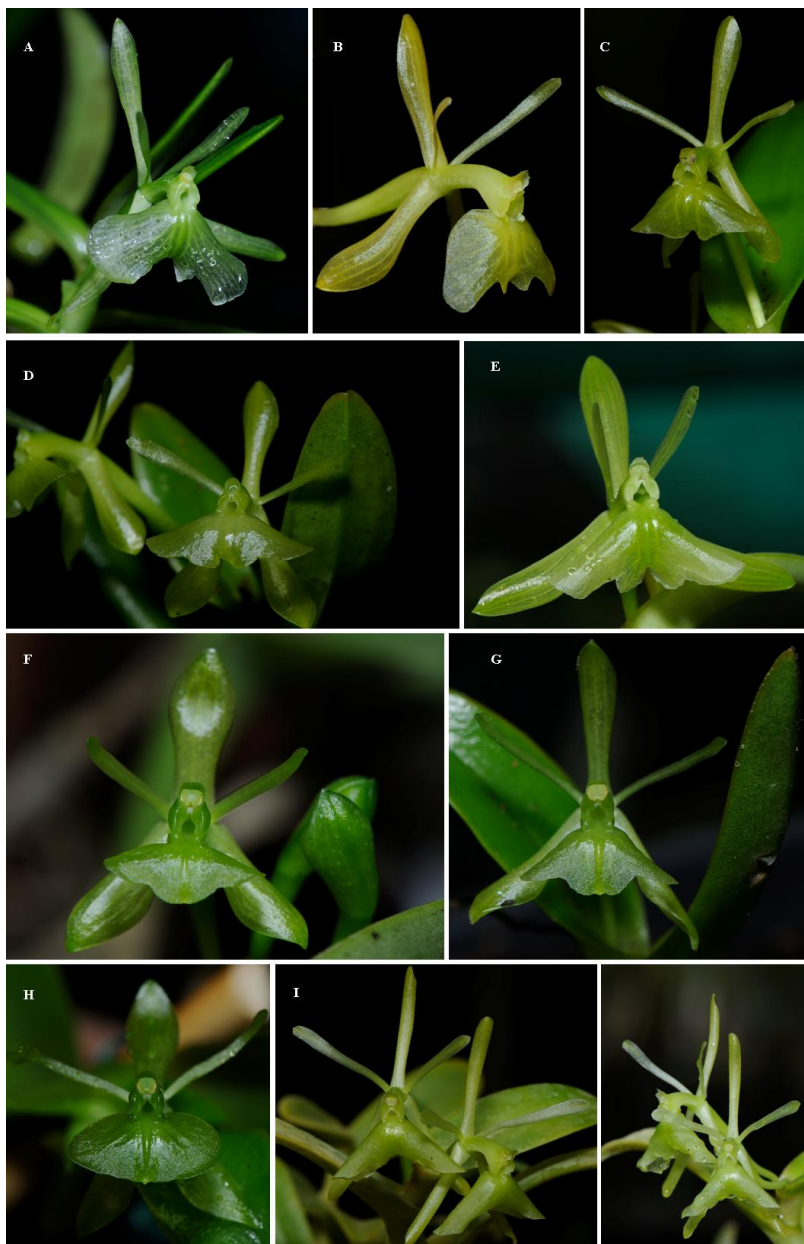


Fig. 1. *Epidendrum* du groupe « Difforme » de Guyane

A : *E. althausenii* ; B : *E. amapense* ; C : *E. chauvetii* ; D : *E. cobigoii* ; E : *E. cremersii* ; F : *E. dejeaniae* ;
 G : *E. linearidiforme* ; H : *E. pelletieri* ; I : *E. ravetianum*. [Photos Aurélien Sambin]

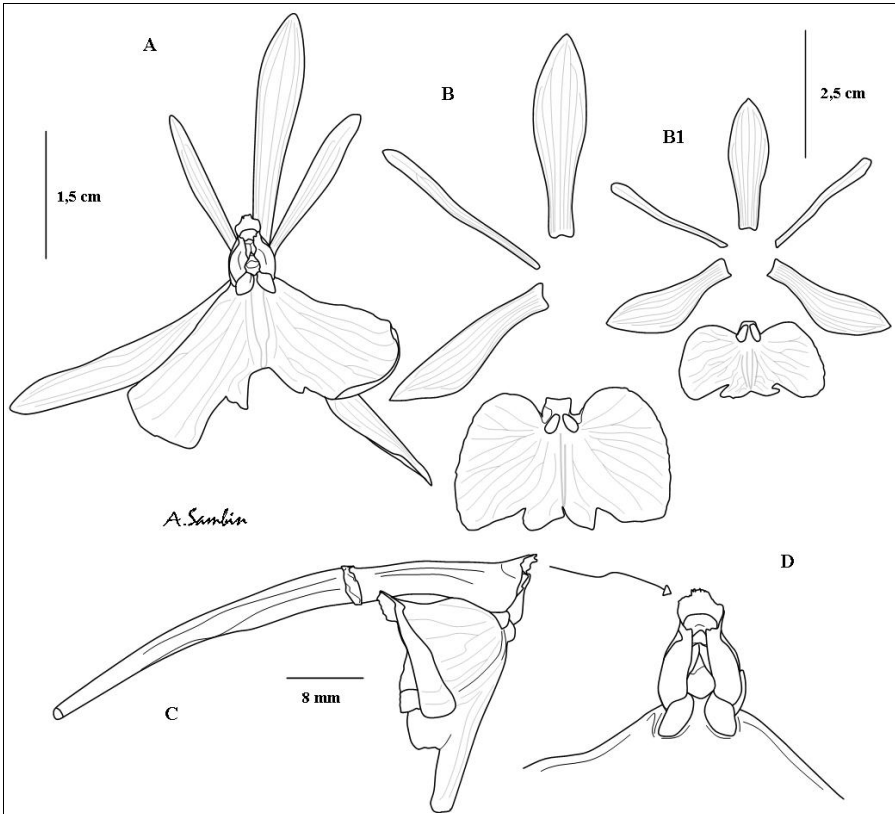


Fig. 2. *Epidendrum althausenii*

A : fleur vue de face ; B1, B2 : variabilité du périanthe ; C : ovaire, colonne et labelle ; D : détail du clinandre. [Dessin A. Sambin d'après le spécimen : A. Sambin 1067, 23/10/2013]

Présence en Guyane : Sánchez & Hágsater (in Hágsater & Saldana, 2009) évoquent deux planches que nous n'avons pas pu localiser. L'une, CAY 5270, correspond à une plante collectée par Cremers en 1978 près d'Antecume Pata dans le bassin du Maroni ; initialement enregistrée sous le nom d'*E. latilabre*, elle a été transférée par Hágsater sous celui d'*E. althausenii*. La seconde planche, Raynal 18394, est une plante collectée sur la Crique Gabrielle.

Les deux spécimens cités plus haut (Oldmeman 1902 et A. Sambin 1067) s'ajoutent à ceux-ci pour confirmer la présence d'*Epidendrum althausenii* dans le département (Fig. 3). Le spécimen A. Sambin 1067 observé en fleur en particulier au mois de juin correspond en tout point à la description de l'espèce.

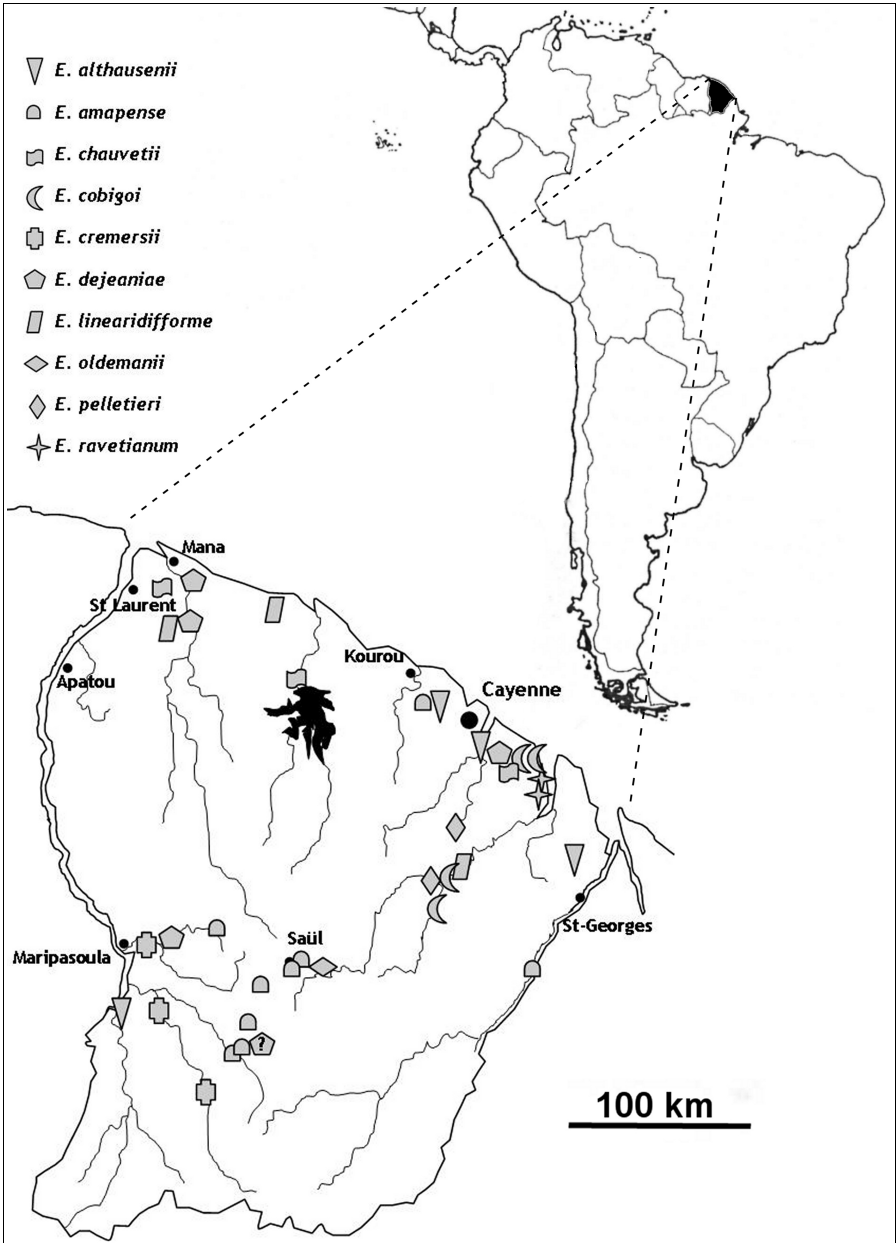


Fig. 3. distribution géographique des espèces d'*Epidendrum* du groupe « *Difforme* » en Guyane

Hors Guyane, on trouve cette espèce dans le bassin amazonien, de la Bolivie à la Colombie à l'ouest et du Venezuela à la Guyane au nord.

Note : le nom a été placé en synonymie de *E. latilabre* par Chiron & Bolsanello (2013). Toutefois l'étude plus approfondie des données et des spécimens disponibles ont amené depuis le premier à distinguer deux ensembles significativement distincts, attribuables aux deux espèces, traitées donc ici comme différentes.

***Epidendrum amapense* Hágsater & L. Sánchez**

Icones Orchidacearum 2 : pl. 105. (1993)

Type : Brésil, Amapá, 08/1961, J. M. Pires, W. Rodrigues & G. C. Irvine 50392 (NY 01047739 !)

Spécimens de Guyane : rives de l'Oyapock, 08/1960, H.S. Yrwin *et al.*, 48482 (NY 01045303 !); rives de l'Oyapock, env. 20 km au nord du confluent du Rio Iaue, 27/09/1960, H.S. Yrwin *et al.*, 48497 (NY 01721155 !); rives du Grand Ouaqui, 09/1961, R. Schnell 11860 (P 0411536 !); Saül, 1997, G. Cremers 14657 (CAY !) (Duplicata P 00467359 !); Saut Macaque, 06/09/1961, R. Schnell 11958 (P 04467376 & 378!); près du Saut Macaque, rives du Grand Ouaqui, 12/09/1961, R. Schnell 12146 (P 00467377 ! *in parte*); Saül, 02/2008, E. Ravet *sn* (HJBG-P 0184 ! photos) ; Kourou, 02/2015, A. Sambin 1068, fl. en culture 03/2015, (HJBG-P 0177! photos) ; Saül, montagne Galbao, 350 m, 11/2017, A. Sambin & D. Essers 1086, (HJBG-L 0204! fleurs en alcool & HJBG-P 0205! photos).

Autres spécimens : Brésil, Amapá, Cachoeiras das Aurucuopatari, 18/08/0961, W.A. Egler 46526 (NY 01045304 !)

Cité par Hágsater *et al.* (1993), Chiron & Bellone (2005) et Szlachetko *et al.* (2012).

Plante épiphyte cespiteuse, 12-17 cm de hauteur ; racines basales, environ 1 mm de diamètre ; tige fortement comprimée latéralement, 6-13 cm de longueur ; feuilles 4-6 sur les 2/3 supérieurs de la tige, coriaces, étroitement elliptiques à linéaires elliptiques, bilobées au sommet, 3,8-7,2 × 1,2-2 mm ; inflorescence terminale sessile, à 1-2 fleurs ; fleurs résupinées, de couleur verte ; ovaire pédicellé cylindrique, 21-32 × 1 mm à 2,5-3,2 mm de largeur au sommet ; sépales oblancéolés aigus, légèrement carénés sur la surface dorsale, à 5 nervures, le dorsal 14,5 × 4,8 mm, les latéraux légèrement obliques, 14-17 × 3,4-5 mm ; pétales linéaires, obtus, 13,5-14,5 × 0,8-2 mm, à 3 nervures ; labelle soudé à la colonne, trilobé, 6-9 × 13-15 mm, lobes

latéraux semi-ovales, $7,8 \times 9$ mm, marge lisse à légèrement érodée, lobe médian transversalement trapézoïdal, brièvement émarginé à largement émarginé, occasionnellement mucroné, $1 \times 5,2$ mm, formant 2 lobules sub-triangulaires arrondis; colonne légèrement arquée, $9-10,5 \times 2-2,4$ mm à 4 mm de largeur au sommet; marge du clinandre importante, profondément et irrégulièrement dentée, érodée. Fig. 1B & 4.

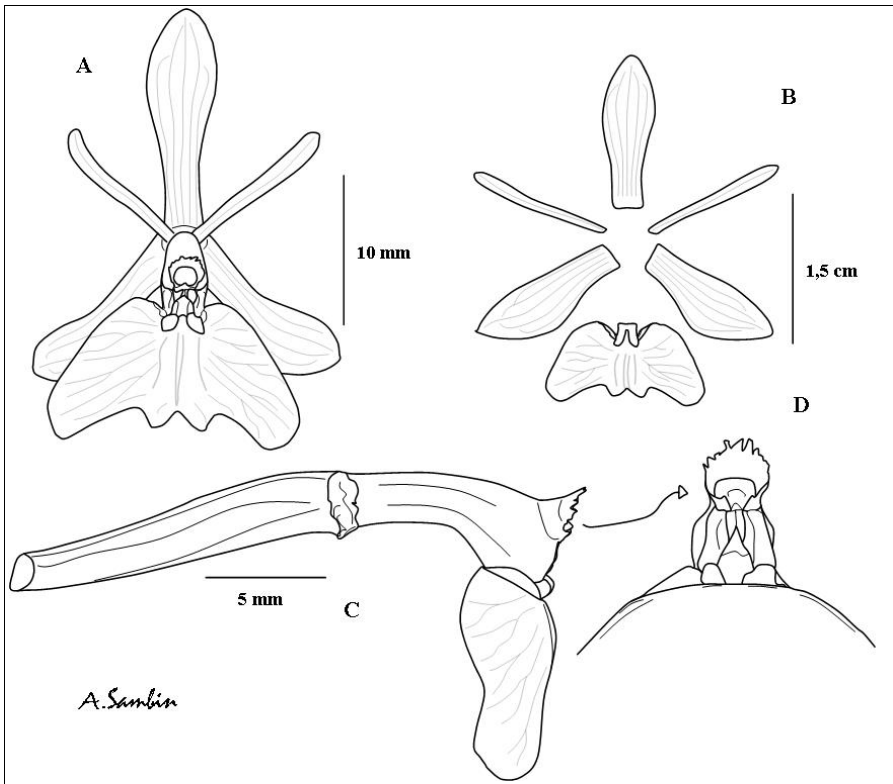


Fig. 4. *Epidendrum amapense*

A : fleur vue de face ; B : périanthe ; C : ovaire, colonne et labelle ; D : détail du clinandre.

[Dessin A. Sambin d'après le spécimen : A. Sambin 1068, 09/03/2015]

Présence en Guyane : aucune planche dans les collections de CAY référencées sous ce nom n'a pu être localisée (Cremers 6456 ; de Granville 400 ; Oldeman 777 et 3086 ; Veyret 1478, 1513 et 1546). Les spécimens G. Cremers 14657, R. Schnell 11958, 11860, 12146, initialement déterminés comme *E. difforme*, sont en fait des représentants d'*E. amapense*. Deux autres

spécimens conservés à HJBG (HJBG-P 0184 et HJBG-P 0177) s'ajoutent à ceux-ci pour confirmer la présence de l'espèce dans le département (Fig. 3), où elle fleurit en particulier au mois de février et mars.

Sur la planche P 00467377 se trouvent trois spécimens d'*Epidendrum*. La plante située en bas à gauche est un *E. amapense*. Par contre la plante située en bas à droite est, d'après l'un des auteurs (GC) et de par la forme du labelle, plus probablement un *E. dejeaniae*.

***Epidendrum chauvetii* Hágsater & L.Sánchez**

Icones Orchidacearum 3 : pl. 323. (1999).

Type : Guyane, Petit Saut, 09/1995, G. Chauvet, 01B.09C sub *E. Hágsater* 11573 (holotype : CAY, non localisé ; clonotypes : 05/1994, AMO, 09/1997, P 00114789 !)

Cité par Hágsater *et al.* (1993), Chiron & Bellone (2005) et Szlachetko *et al.* (2012).

Autres spécimens de Guyane : Saint Laurent du Maroni, 01/1949, *Service forestier*, 4446 (P 00467375 !); Macouria, 01/2015, A. Sambin 1012, fl. en culture 01/2017, (HJBG-L 0032 ! fleurs en alcool) ; Kaw, 01/2017, A. Sambin 1069, fl. en culture 01/2017, (HJBG-P 0178 ! photos).

Plante épiphyte cespiteuse, 9-11 cm de hauteur ; racines basales filiformes, 0,8-1 mm de diamètre ; tige latéralement comprimée, 7-9 × 0,4-0,5 cm ; feuilles 4-6, coriaces, elliptiques obtuses, 3-6 × 1-1,7 cm ; inflorescence apicale sessile avec 2 rarement 3 fleurs ouvertes simultanément ; ovaire pédicellé 16,4-27,8 × 1-2,6 mm ; sépales à 5 nervures, coriaces, elliptiques à obovales, obtus, le dorsal 11-16 × 4-6,2 mm, les latéraux légèrement obliques, 10,8-16,4 × 3,9-6 mm ; pétales à 1 nervure, linéaires-oblancéolés, 10,2-15,2 × 1,7-2 mm ; labelle soudé à la colonne, bilobé, cordiforme, émarginé, 7-10 × 13,8-15,5 mm, avec trois veines légèrement sur-épaissies, la médiane se prolongeant jusqu'aux $\frac{3}{4}$ de la longueur du labelle, rarement jusqu'à l'apex ; colonne très légèrement arquée, 7,6-11 × 1,9-2 mm puis de 3,2-3,7 mm de largeur au sommet ; marge du clinandre courte, finement et irrégulièrement dentée, érodée. Fig. 1C & 5.

Présence en Guyane : le spécimen-type de l'espèce provient de Guyane mais nous n'avons pas pu le localiser. Notons qu'un spécimen (P 00467375) est cité par Hágsater & Sánchez-Saldaña (in Hágsater *et al.*, 1999) comme « Autre spécimen » sous *Epidendrum chauvetii*, pl. 323, et sous *Epidendrum linearidiforme*, pl. 346. Selon nous il s'agit en réalité de la première espèce.

Les localités de collecte du matériel étudié sont reportées sur la carte de distribution (Fig. 3).

L'espèce est endémique de Guyane, où elle fleurit en janvier et février.

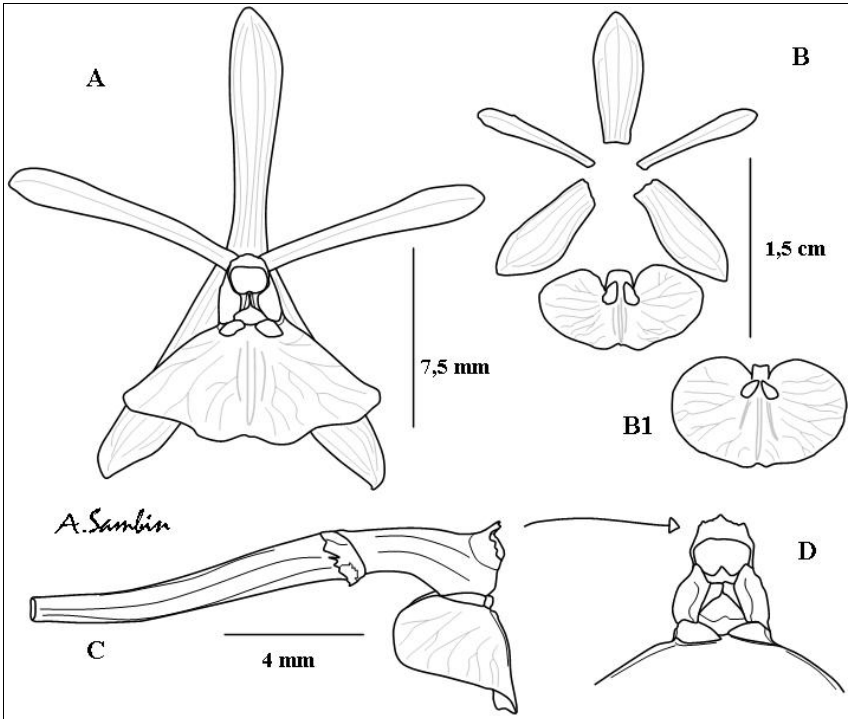


Fig. 5. *Epidendrum chauvetii*

A : fleur vue de face ; B & B1 : périanthe ; C : ovaire, colonne et labelle ; D : détail du clinandre.
[Dessin A. Sambin d'après les spécimens : A. Sambin 1012 [A, B, C, D] & 1069 [B1], 26/01/2017]

***Epidendrum cobigoï* Sambin & Chiron, sp. nov.**

Type : Guyane, commune de Kaw, près du camp Caïman, 30/05/2015, M. Cobigo sn ex BL Kaw 05 MC 01 sub A. Sambin 1078, fl. 15/01/2016, au Jardin botanique de Guyane (Holotype : CAY ; Isotype : HJBG-H 193 photos).

Autres spécimens de Guyane : Régina, berges de l'Approuague, crique Ekini, 09/2014, V. Pelletier PSCr E VP 01,07 sub A. Sambin 1082, fl. en culture 15/01/2015 (HJBG-P 0195, photos) ; Régina, près du Camp Cisame, 11/2014, A. Sambin 1007, fl. en culture 14/02/2016 (HJBG-P 0018, photos) ; Kaw, 05/2015, BL Kaw 03 MC 01 sub A. Sambin 1077, fl. en culture 24/02/2016 (HJBG-P 0191, photos).

Haec species Epidendrum amapense Hágsater & L. Sanchez similis est sed caulibus ancipitiis, sepalis ellipticis obtusis, petalis linearibus subspathulatis, labelli lobo mediano distincte latiore cum apicem excedentem loborum lateralium apicem, clinandrio breve, differt. Epidendrum difforme N.J. Jacquin etiam similis est sed plantis minoribus, foliis brevioribus angustioribusque, floribus 1-2, labelli lobis lateralibus brevioribus, differt.

Plante épiphyte cespiteuse, érigée, 5-18 cm de hauteur ; tige cylindrique à la base, fortement compressée latéralement vers le sommet, ancipitée, jusqu'à 14 × 0,3 cm et 0,8 cm de largeur au sommet, légèrement flexueuse ; racines basales, longues, filiformes, légèrement sinueuses et ramifiées, glabres, blanches, 1 mm de diamètre ; feuilles, 3-7 réparties sur les 3/4 apicaux de la tige, articulées, base engainante de 12-15 mm de longueur, limbe coriace, charnu, vert, elliptique obtus, émarginé à l'apex, 2,6-6,3 × 0,6-1,8 cm ; inflorescence apicale, sub-sessile, en corymbe, à 1-2 fleurs ouvertes simultanément ; bractée florale jusqu'à 5 mm de longueur ; fleurs résupinées, glabres, de couleur vert-jaunâtre, fragrance nocturne légèrement vanillée ; ovaire pédicellé verdâtre, 25-28 × 1,2 mm à la base puis 3 mm au sommet ; sépale dorsal convexe, elliptique à obovale, obtus, 10,5-15,4 × 4-5,9 mm, à 5 nervures, marge lisse ; pétales linéaires oblongs sub-spatulés, légèrement élargis et arrondis à l'apex, 12-14,9 × 1,2-2,5 mm, à 1 nervure ; sépales latéraux identiques au dorsal, légèrement obliques, 10,1-15,3 × 4,5-7,3 mm, marge lisse ; labelle adné à la colonne, brièvement trilobé, légèrement arqué, de contour global transversalement oblong et, une fois étalé, cordé à la base, apex émarginé, marge lisse, 6,5-10 × 11,8-20,7 mm, disque avec 1 veine médiane discrète, peu épaisse, se prolongeant jusqu'au sinus apical, base du disque avec 2 petits cals globuleux, légèrement divergents, 1,5 × 1 mm, lobes latéraux légèrement obliques, semi-orbiculaires à transversalement elliptiques, 8-9 × 8,5-9 mm, lobe médian transversalement elliptique, émarginé, 1-1,2 × 6,5-8,5 mm, formant 2 lobules droits, semi-ovales, 1-1,2 × 3,2-4 mm chacun, marge régulière ; colonne claviforme, légèrement arquée, lisse, 9-9,4 × 2,6-3 mm à la base puis 3-4 mm de largeur au sommet ; marge du clinandre courte, 0,8 mm de hauteur, entière, ou érodée à occasionnellement dentée ; anthère ovoïde, 1,5 × 1,3 mm, vert glauque, à 4 locules ; pollinies 4, sub-égales, jaunes, 1 × 1,1 mm chacune ; tube nectarifère se prolongeant sur environ 1/3 de l'ovaire. Fruit non observé. Fig. 1D & 6.

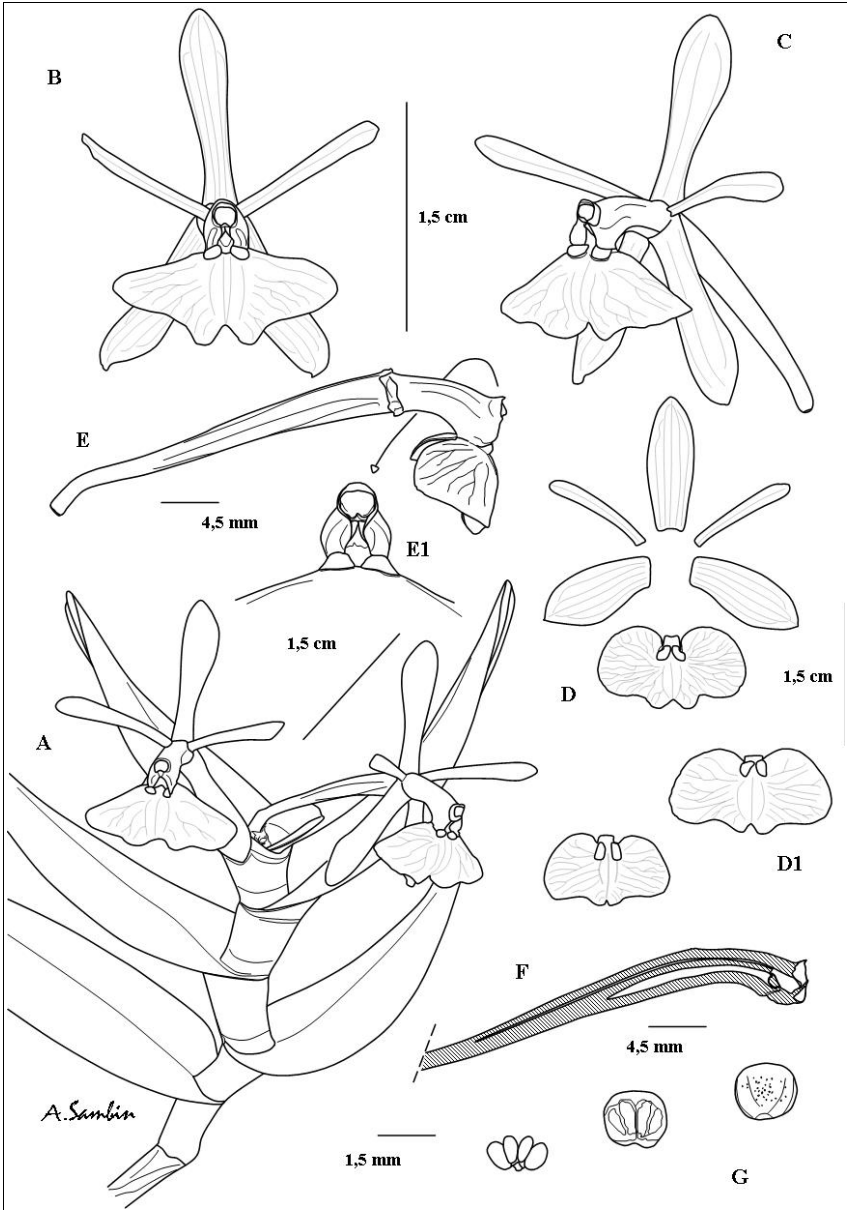


Fig. 6. *Epidendrum cobigoï*

A : plante ; B : fleur vue de face ; C : fleur vue à 60° ; D : périanthe ; D1 : variabilité du labelle ;
 E : pédicelle ovaire, colonne et labelle, vue latérale ; E1 : détail du clinandre ; F : coupe
 longitudinale ovaire et colonne ; G : anthère et pollinies. [Dessin A. Sambin d'après le type]

Présence en Guyane : cette espèce endémique de la Guyane française est observée à basse altitude le plus souvent sur cuirasse granitique dans la région nord-est du département, le long de la rivière Approuague (Fig. 3). *E. cobigo* pousse avec *Dichaea venezuelensis* Carnevali & I. Ramirez (1993 : 102), *Dichaea rendlei* Gleason (1927 : 54), *Epidendrum purpurascens* H. Focke (1851 : 64) et fleurit de janvier à février et de mai à juin.

Étymologie : le nom est donné en l'honneur de Maxime Cobigo qui a collecté le spécimen type et participé activement aux inventaires des orchidées du département.

Notes taxinomiques : cette espèce se distingue par des tiges ancipitées, une inflorescence à 1-2 fleurs, un labelle légèrement arqué et trilobé, transversalement oblong dans sa forme générale, les lobes latéraux légèrement obliques, semi-orbiculaires à transversalement elliptiques, le lobe médian avec 2 lobules droits semi-ovales, un clinandre à marge courte et érodée.

E. amapense est proche de *E. cobigo* et s'en distingue par des tiges latéralement comprimées non ancipitées, des sépales et des pétales oblancéolés aigus, un lobe médian du labelle moins large, 4-5 fois plus large que long *versus* 6,5-7 fois, et une colonne ornée d'un clinandre à marge profondément dentée et érodée. *Epidendrum difforme* possède des tiges nettement plus grandes, jusqu'à 30 cm de longueur, des feuilles plus longues et plus larges, jusqu'à 9 × 3,5 cm, des inflorescences à 2-5 fleurs ouvertes simultanément, des lobes latéraux du labelle plus courts, 3,8-6,8 cm. *Epidendrum dejeaniae* possède des inflorescences à 2-5 fleurs ouvertes simultanément, des sépales lancéolés aigus, des pétales linéaires aigus, un labelle trilobé, le lobe médian sans lobules, brièvement émarginé. *E. linearidiforme* se distingue rapidement d'*E. cobigo* par des tiges légèrement comprimées au sommet, non ancipitées, des feuilles linéaires, un labelle trilobé brièvement apiculé à l'apex, des lobes latéraux subquadrangulaires, le médian transversalement rectangulaire. *E. althausenii*, *E. cremersii*, *E. latilabre* et *E. ravetianum* se distinguent par des fleurs plus grandes à nettement plus grandes, des sépales de 19-42 mm de longueur, des pétales de 18-30 mm de longueur, un labelle trilobé plus long et nettement plus large.

***Epidendrum cremersii* Hágsater & L. Sánchez**

Icones Orchidacearum 3 : pl. 327. (1999).

Type : Guyane, Bassin du Tampok, Saut Pier Kourou, 03/1997, G. Cremers 4525 CAY (spécimen non localisé).

Cité par Hągsater *et al.* (1999), Chiron & Bellone (2005) et Szlachetko *et al.* (2012).

Autres spécimens de Guyane : Maripasoula, 10/2015, *V. Pelletier sn*, fl. en culture 03/2017, (HJBG-L 0073 ! fleurs en alcool) ; Maripasoula, 01/2015, *C. Geniez & S. Gonzales sn* (HJBG-P 0185 ! photos).

Le spécimen *G. Cremers 4996* collecté aux environs d'Antecume Pata et conservé à CAY n'a pas pu être localisé.

Plante épiphyte cespiteuse, 7-18 cm de hauteur ; racines basales, charnues, filiformes, 1,5-2 mm d'épaisseur ; tiges simples, comprimées latéralement, légèrement flexueuses, 4-10 × 0,3-0,9 cm ; feuilles 3-6 espacées le long de la tige, oblongues à ovales, obtuses, apex inégalement lobé, avec une légère carène sur la surface dorsale, coriaces, vertes, 3-9 × 1,3-2,4 cm ; inflorescence apicale, sessile ; bractées florales ovales, aiguës, 2 × 1,5 mm ; fleurs 1-2 (3), simultanées, résupinées, vertes ; ovaire pédicellé cylindrique, 28 × 4,8 mm, ovaire enflé depuis la partie médiane jusqu'au sommet ; sépales sub-coriaces, elliptiques à oblancéolés, aigus à obtus, légèrement convexes, à 7 nervures, le dorsal 28 × 8,2 mm, les latéraux obliques, 28 × 9 mm ; pétales membraneux, linéaires-oblancéolés, obtus, 26,2 × 3 mm, à 3 nervures, marge entière ; labelle trilobé, soudé à la colonne, de contour général trapézoïdal, 20-23 × 35-36 mm, profondément cordé à la base, convexe à fortement convexe, lobes latéraux obovales, 17,5 × 18 mm, marge sinueuse, lobe médian 3,5 × 12 mm, profondément émarginé et formant deux lobules divergents arrondis, 3,5 × 5,5 mm chacun ; calcs 2, très petits, sub-globuleux ; colonne légèrement arquée, 17-18 × 3-7,5 mm de largeur au sommet ; marge du clinandre proéminente, 2,8 mm de hauteur, finement dentée, érodée. Fig. 1E & 7.

Présence en Guyane : cette espèce est endémique de Guyane. Elle est disséminée sur le haut Maroni, dans l'ouest du département (Fig. 3). Elle est observée en fleur de janvier à mars.

***Epidendrum dejeaniae* Chiron, Hągsater & L. Sánchez**

Icones Orchidacearum 8 : pl. 826. (2006).

Type : Guyane, Mana, 02/2005, *Aline Dejean sub Chiron 2892* (holotype LY 0018959 ! isotype fleur en alcool AMO !)

Cité par Hągsater & Saldaña (2006) et Szlachetko *et al.* (2012).

Autres spécimens de Guyane : près du Saut Macaque, rives du Grand Ouaqui, 12/09/1961, *R. Schnell 12146* (P 00467377 ! *in parte*) ; St Laurent du

Maroni, 10/2009, *D. Massemin sn* (HJBG-P 0160 ! photos) ; Maripasoula, 10/2015, *V. Pelletier MN Mari 10 VP&AE 01*, fl. en culture 02/2016, (HJBG-P 0179 ! photos) ; Kaw, 01/2017, *A. Sambin 1046*, fl. en culture 01/2017 (HJBG-L 0079 ! fleurs en alcool).

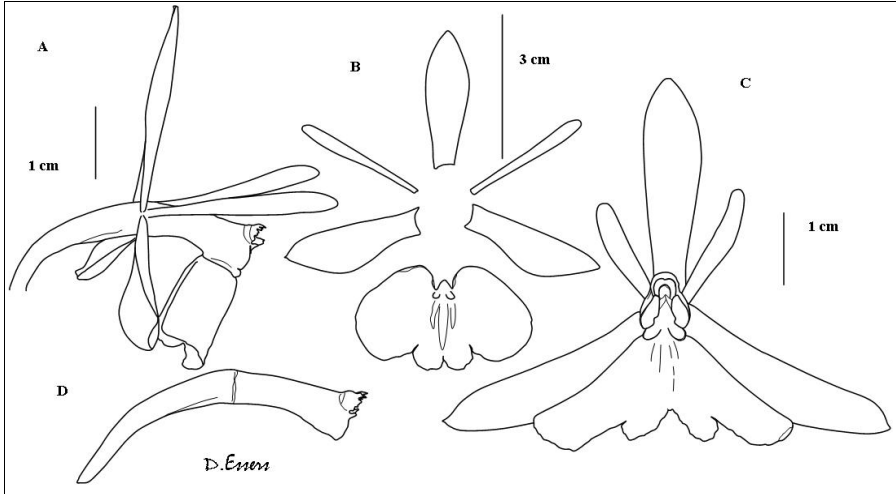


Fig. 7. *Epidendrum cremersii*

A : fleur vue latérale ; B : fleur vue de face ; C : périanthe ; D : colonne et ovaire vue latérale.

[Dessin D. Essers d'après le spécimen HJBG-L 0073, 20/04/2017]

Plante épiphyte cespiteuse, 15-20 cm de hauteur ; racines basales, 1,5 mm d'épaisseur ; tiges simples, à 6-10 entre-nœuds, sub-cylindriques à la base, 2 mm de largeur, puis latéralement comprimées, ancipitées, 17 × 0,6 cm ; feuilles 5-7, sub-coriaces, elliptiques à ovales elliptiques, 5,7-10 × 1,5-3 cm, obtuses et bilobées à l'apex ; inflorescence apicale, en corymbe, pédoncule légèrement comprimé, 6,5 × 2 mm ; bractées florales triangulaires, aiguës, 6-7 mm de longueur, progressivement plus petites en remontant le rachis ; ovaire pédicellé cylindrique, lisse, 21,5-30 × 1,2-2 mm ; fleurs 1-6, simultanées, résupinées, vert foncé (vert bouteille), dégageant le matin une légère odeur de *Citrus* (mandarine) ; sépales elliptiques oblancéolés à oblancéolés, obtus à aigus, à 5 nervures, marge entière, légèrement révolutée, le dorsal 11-15 × 4,2 mm, les latéraux identiques au dorsal ; pétales linéaires, 10,2-11 × 1,3-1,5 mm, obtus à aigus, à 3 nervures ; labelle soudé à la colonne, cordé à la base, réniforme, 6,9-7,2 × 11-12,5 mm, brièvement trilobé, marge entière, lobes latéraux orbiculaires, 6 × 5 mm,

lobe médian court, transversalement elliptique, $1,4 \times 5$ mm, légèrement émarginé ; colonne légèrement arquée, $7,1 \times 2$ mm, et 3,9 mm de largeur au sommet ; marge du clinandre courte, irrégulière et érodée, 0,6-1 mm de hauteur. Fig. 1F, 8 & 9.

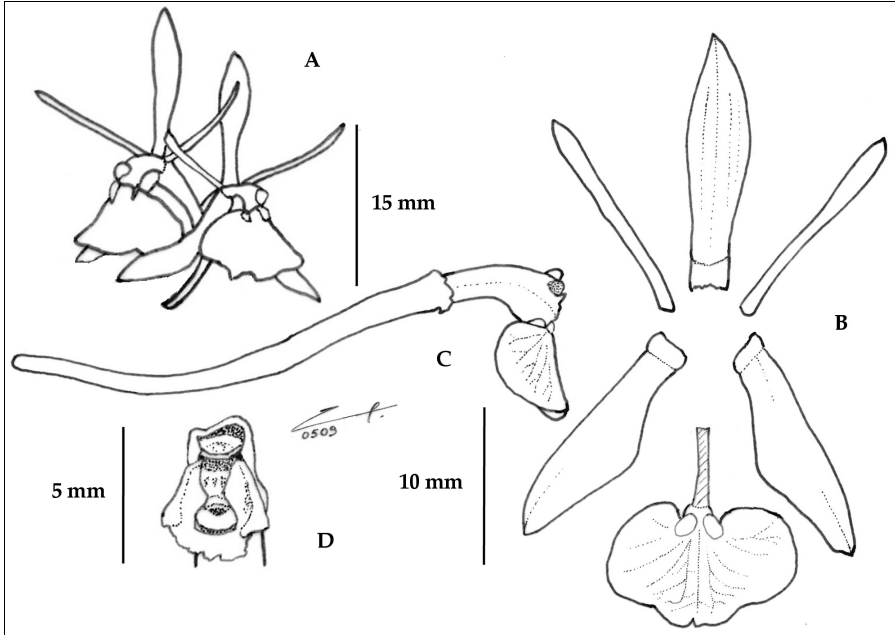


Fig. 8. *Epidendrum dejeaniae*

A : fleurs ; B : périanthe ; C : ovaire, colonne et labelle ; D : détail du clinandre. [Dessin G. Chiron d'après le type]

Présence en Guyane : le spécimen-type de l'espèce étant de Guyane, la présence de celle-ci dans cette région est évidente. Le matériel photographique réalisé par Massem David dans la région de Mana en 2009, plusieurs plantes, dont une collectée en 2015 par Vincent Pelletier sur le Bassin de l'Inini près du Saut Sonnelle dans la commune de Maripasoula et une autre collectée par le premier auteur sur la crête de Kaw en Juillet 2016, confirment cette présence (Fig. 3).

E. dejeaniae fleurit principalement de février à mai.

L'espèce est endémique.

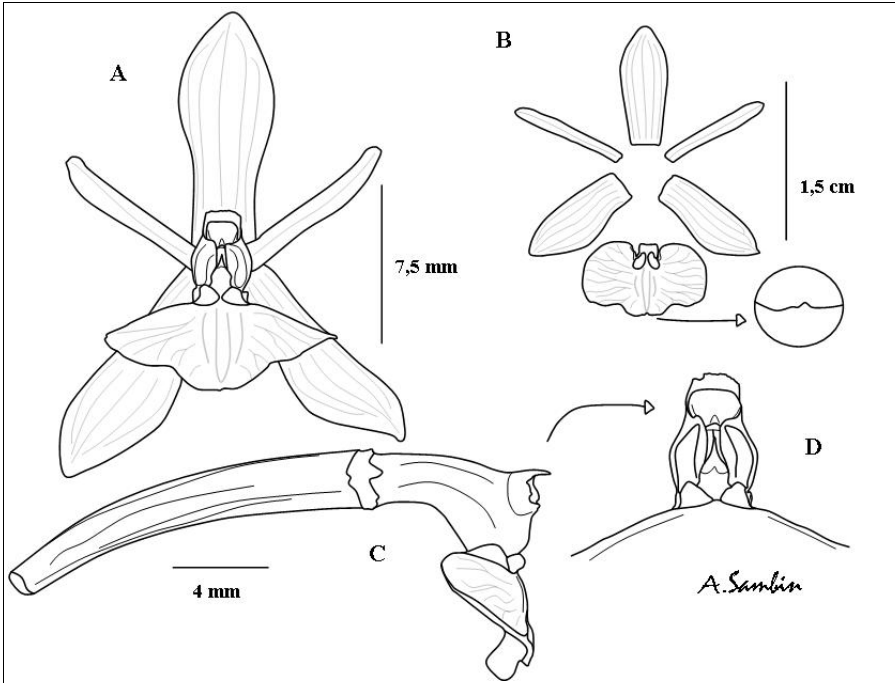


Fig. 9. *Epidendrum dejeaniae*

A : fleur vue de face ; B : périclanthe ; C : ovaire, colonne et labelle ; D : détail du clinandre
 [Dessin A. Sambin d'après le spécimen : HJBG-P 0179, 24/02/2016]

***Epidendrum linearidiforme* Hágsater & L. Sánchez**

Icones Orchidacearum 3 : t. 346. (1999).

Type : Guyane, Bord de l'Acarouany, 01/1856, *Sagot* 864 (P).

Cité par Hágsater *et al.* (1999), Chiron & Bellone (2005) et Szlachetko *et al.* (2012).

Autres spécimens guyanais : Iracoubo, 12/2014, *M. Cobigo* BLIO 09 MC 01, fl. en culture 01/2015 (HJBG-P 0180 ! photos) ; Régina, 04/2014, *V. Pelletier* PS S AIKOUF 001 VP 01, fl. en culture 02/2016 (HJBG-P 0181 ! photos).

Autre spécimen : Suriname, river Marowijne, Armina Falls, 01/12/1972, *M. & P. Teunissen* 1365 (SEL 003518 !).

Petite plante épiphyte cespiteuse ; tige longue de 7-8 cm (d'après les plantes observées), cylindrique à la base, 1 mm de diamètre, légèrement comprimée latéralement sur la partie apicale, jusqu'à 5 mm de largeur ; racines basales longues, filiformes, glabres, légèrement ramifiées, environ

1,3 mm de diamètre ; feuilles 3-4 sur la moitié supérieure, ligulées linéaires, 2,6-6,5 × 0,6-1,4 cm, coriaces, vert pâle, bilobées au sommet ; inflorescence apicale, sessile, à 1-3 fleurs s'ouvrant successivement ; bractées florales ovales lancéolées, sub-acuminées, 5 × 3 mm ; fleur résupinée, glabre, verte, sans fragrance détectée, sépales et labelle légèrement convexes ; ovaire pédicellé fusiforme, verdâtre, 18-29 × 1 mm à la base puis 2 mm de largeur au sommet, surface apicale lisse ; sépale dorsal oblancéolé, obtus, souvent avec la présence d'une carène sur la surface adaxiale formant un petit apicule à l'apex, 15 × 4,2-4,5 mm, à 5 nervures ; pétales linéaires oblancéolés, aigus, 13-14,5 × 1-1,1 mm, à 1 nervure ; sépales latéraux légèrement obliques, oblancéolés, 14-15 × 4-4,3 mm, aigus à brièvement acuminés, à 5 nervures ; labelle trilobé, soudé à la colonne, cordé à la base, obscurément émarginé à largement émarginé, brièvement apiculé, 8,5-9 × 12-14,1 mm, marge lisse et irrégulière, lobes latéraux sub-quadrangulaires, arrondis, 5-6 × 6-6,5 mm, lobe médian transversalement rectangulaire, 1-2,8 × 5-5,3 mm, base du labelle avec 2 petits calcs globuleux, oblongs, légèrement divergents, 1 mm de longueur ; colonne légèrement arquée, claviforme, 8,3-9,2 × 1,8-2 mm puis 3-3,3 mm au sommet, surface apicale lisse ; marge du clinandre 0,5-1 mm de hauteur, finement dentée, érodée ; anthère de couleur jaunâtre, quadriloculée, ovoïde, 1,5 × 1,1 mm, surface apicale latéralement blanchâtre et brièvement fendue ; pollinies jaunâtres, latéralement comprimées, légèrement granuleuses, environ 0,8 mm de longueur ; fruit non observé. Fig. 1G & 10.

Présence en Guyane : l'espèce a été décrite sur la base d'une plante guyanaise. C'est une espèce assez commune, observée sur une grande partie du département (Fig. 3), où elle fleurit principalement de février à mars.

Cette espèce a également été signalée au Suriname.

Notes : les plantes que nous avons pu étudier en Guyane sont très proches de la description donnée par Hågsater & Sánchez-Saldaña (in Hågsater *et al.*, 1999) ; toutefois, nos observations montrent quelques différences avec cette dernière pouvant indiquer une variabilité morphologique importante. Sur nos plantes, les tiges sont légèrement comprimées en partie apicale (*versus* cylindriques), les feuilles sont un peu plus grandes et nettement plus larges (2,6-6,5 × 0,6-1,4 cm *versus* 2,5-5,5 × 0,4-0,6 cm), les inflorescences possèdent 1-2 fleurs (*versus* 1), la colonne est nettement plus longue (8,3-9,2 mm *versus* 5,7-6 mm).

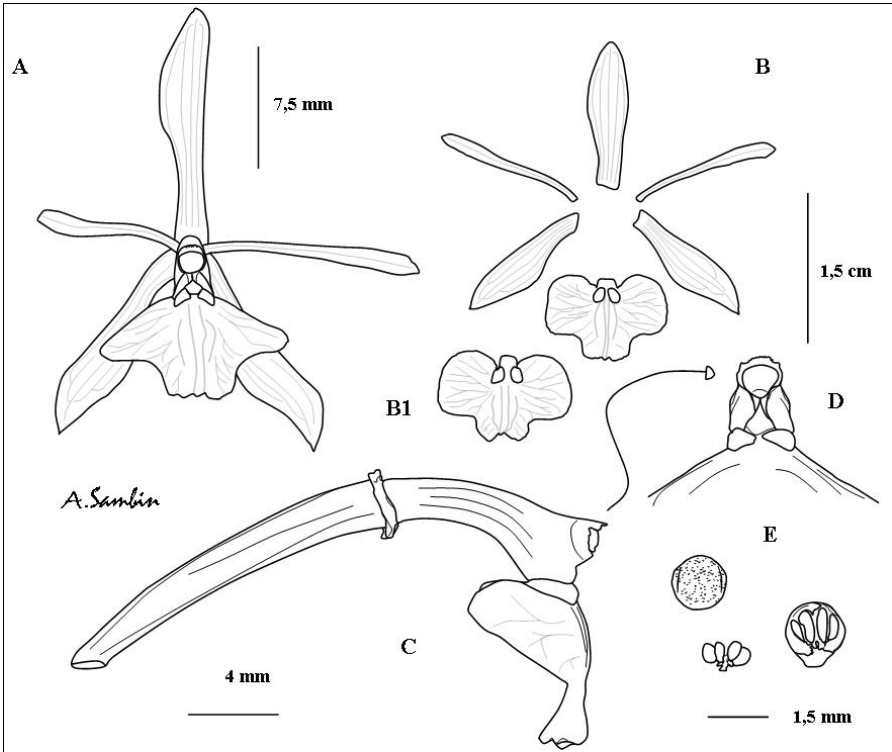


Fig. 10. *Epidendrum linearidiforme*

A : fleur vue de face ; B & B1 : périanthe ; C : ovaire, colonne et labelle ; D : détail du clinandre ; E : anthère et pollinies. [Dessin A. Sambin d'après les spécimens : HJBG-P 0180 (B1) & P 0181 (A, B, C, D, E), 15/01/2015]

***Epidendrum oldemanii* Christenson**

Brittonia 46(1) : 54, f. 1. (1994).

Type : Guyane, Saül, *Scott Mori, & al.* 22915 NY22637 !

Cité par Carnevalli *et al.* (2007), Chiron & Bellone (2005), Szlachetko *et al.* (2012) et Hągsater & Saldaña (2015).

Plante épiphyte cespiteuse, 10-12 cm de hauteur ; racines basales, charnues, 1 mm de diamètre ; tiges fortement comprimées latéralement, flexueuses, 8-10 × 0,5-0,7 cm ; feuilles 3-5 réparties sur les 2/3 apicaux de la tige, étroitement elliptiques à ovales-elliptiques, bilobées, 6,5 × 1,6 cm, coriaces, vert clair, légèrement carénées sur la surface dorsale ; inflorescence apicale, biflore, sub-sessile ; fleurs résupinées, jaune verdâtre, parfumées ; ovaire

pédicellé 28 mm de longueur, cylindrique, épaissi sur la moitié supérieure, sans ornement ; sépales charnus, elliptiques, obtus, marge entière et révolutée, le dorsal $16,5 \times 4$ mm, les latéraux $14 \times 3,7$ mm, obliques ; pétales linéaires oblancéolés, $13 \times 1,8$ mm, obtus, à 1 nervure ; labelle 8×16 mm, soudé à la colonne, transversalement réniforme, bilobé, les lobes obovales à marge sinueuse ; colonne légèrement arquée, 11 mm de longueur ; marge du clinandre importante, érigée, dentée. Fig. 11.

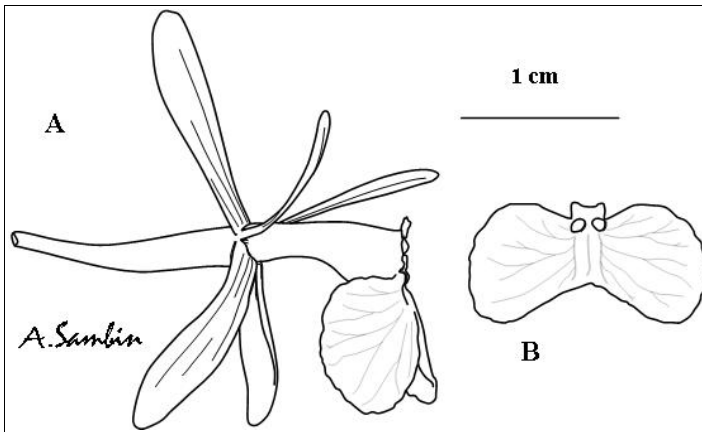


Fig. 11. *Epidendrum oldemanii*

A : fleur, vue latérale – B : labelle [Dessin A. Sambin, redessiné à partir de Christenson (1994)]

Présence en Guyane : l'espèce a été décrite sur la base d'une plante guyanaise et est endémique de ce pays. Nous n'avons pas pu faire d'observation de cette espèce *in situ*. Le type a été collecté sur le sentier botanique des Eaux Claires, près de la crique Tortue sur la commune de Saül (Fig. 3).

***Epidendrum pelletieri* Sambin & Chiron, sp. nov.**

Type : Guyane, commune de Régina, sur les berges de l'Approuague, saut Aï Koupaï, 22/04/2014, Vincent Pelletier PSS Aikoup VP 01,01, floraison au jardin botanique de Guyane 29/12/2015. (Holotype : CAY ; Isotype : HJBG-L 0020, fleurs en alcool).

Autres spécimens guyanais : Rivière Couanana, Dégrad de Kaw, 23/12/1966, Oldeman B 777 (P 00467372 !) ; Roura, berge de l'Orapu, 2010, E. Ravet sn (HJBG-P 0164, photos) ; Roura, pont de la Conté, 11/2016, A. Sambin 1054, fl. en culture 01/2017, (HJBG-L 0014, fleurs en alcool).

Haec species Epidendrum chauvetii Hágsater & L. Sánchez et Epidendrum oldemanii Christenson similis est, sed petalis linearibus obtusis distincte angustioribus trinerviatis et labello integro transverse oblongo obscure apice emarginato apiculatoque, differt.

Petite plante épiphyte, cespiteuse, érigée à retombante, 3,5-8,5 cm de hauteur ; tige cylindrique à la base puis fortement comprimée latéralement, jusqu'à 4,5 mm de largeur au sommet ; racines basales, filiformes, glabres, environ 1,3 mm de diamètre ; feuilles 3-4 sur la moitié apicale, sub-coriaces, charnues, vert clair, ligulées linéaires oblongues à elliptiques oblongues, obtuses, bilobées au sommet, 4,7-6,8 × 1,1-1,5 cm ; inflorescence apicale, sessile, à 2 fleurs ouvertes simultanément ; bractées florales sub-translucides, triangulaires, obtuses, 4 mm de longueur, la seconde plus petite ; fleurs résupinées, glabres, vert jaunâtre, sans fragrance détectée, sépales et labelle légèrement convexes ; ovaire pédicellé blanc verdâtre à la base puis rapidement vert jaunâtre, 29 × 1,2 mm à la base et 2,2 mm de largeur au sommet, surface apicale lisse ; sépale dorsal oblancéolé, obtus à sub-aigu, à 7 nervures, 12-13,5 × 4,3-4,8 mm ; pétales linéaires, obtus, à 3 nervures, 11 × 1 mm ; sépales latéraux légèrement obliques, à 7 nervures, oblancéolés, aigus, 12,2-14,1 × 4,3-4,9 mm ; labelle entier, soudé à la colonne, de contour général transversalement oblong et, une fois étalé, cordé à la base, obscurément émarginé et apiculé au sommet, 7-8 × 11,8-13,2 mm, marge irrégulière, partie médiane avec 3 quilles légèrement surélevées, base avec 2 petits calcs oblongs divergents, 1 mm de longueur environ ; colonne légèrement arquée, lisse, claviforme, 8 × 3 mm à la base puis 3,8 mm de largeur au sommet ; marge du clinandre proéminente, finement denticulée ; anthère blanc jaunâtre, quadriloculée, sub-ovoïde, 1,4 × 1,3 mm, avec un petit bec à la base, surface abaxiale du bec finement et microscopiquement papilleuse ; pollinies jaunâtres, 0,8 × 0,3 mm ; fruit non observé. Fig. 1H & 12. Étymologie : le nom est donné en l'honneur de Vincent Pelletier qui a collecté le spécimen type et participé activement aux inventaires des orchidées du département.

Présence en Guyane : *Epidendrum pelletieri* est connu seulement de la Guyane française. Il pousse à 10-30 mètres d'altitude, sur les branches basses à 1-5 m du sol, sur les bords de l'Orapu à l'est, et de l'Approuague au sud-est du département (Fig. 3), en compagnie de *Brassia cochleata* Knowles & Westcott (1838 : 23) et *Trichosalpinx orbicularis* (Lindley, 1838 : misc. 31) Luer (1983 : 396). Il a été observé en fleur de septembre à fin janvier.

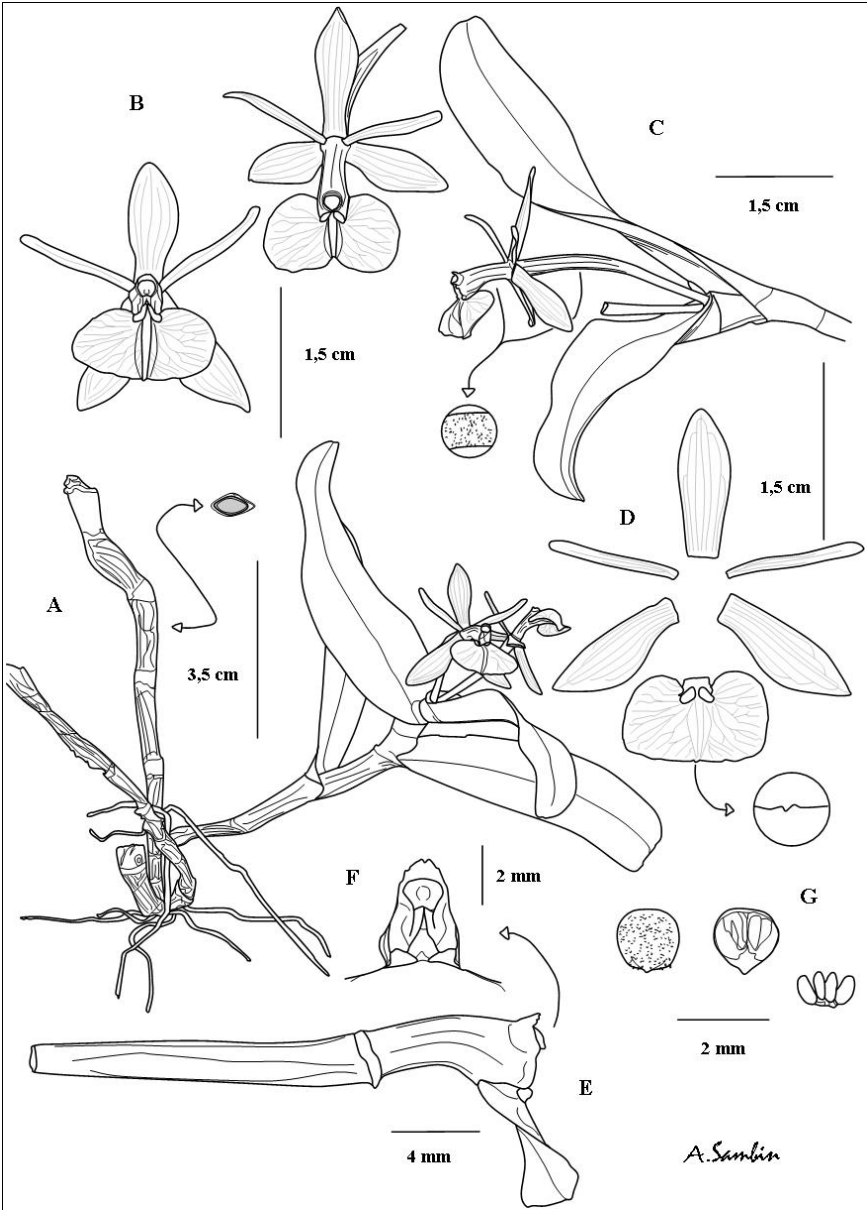


Fig. 12. *Epidendrum pelletieri*

A : plante ; B : fleur vue de face ; C : fleur vue latérale ; D : périanthe ; E : pédicelle, ovaire et colonne, vue latérale ; F : détail du clinandre ; G : anthère et pollinies. [Dessin A. Sambin d'après le type, 29/12/2015]

Notes taxinomiques : *Epidendrum pelletieri* possède un labelle entier et c'est d'*E. chauvetii* et d'*E. oldemanii* qu'il se rapproche le plus. Il s'en distingue par des pétales linéaires obtus de 11 × 1 mm trinervurés (*versus* linéaires oblancéolés, uninervurés, 10,2-15,2 × 1,7-2 mm, pour *E. chauvetii*, et 14 × 3,7 mm pour *E. oldemanii*), un labelle entier, transversalement oblong, obscurément émarginé et apiculé au sommet (*versus* bilobé, cordiforme, émarginé, 7-10 × 13,8-15,5 mm pour *E. chauvetii*, transversalement réniforme, 8 × 16 mm pour *E. oldemanii*).

***Epidendrum ravetianum* Sambin, Chiron & Essers, sp. nov.**

Type : Guyane, Kaw, partie centrale du Canal Roy, 27/02/2015, L. Salomon sn, BL Kaw 07 LUD 01 sub A. Sambin 1087, floraison au Jardin botanique 09/03/2015. (Holotype CAY ; Isotypes HJBG-H 0141 ; HJBG-L 0026, fleurs en alcool ; HJBG-L 0041, fleurs en alcool).

Autre matériel guyanais : Kaw, Crique wapou, 08/01/16, M. Cobigo BL KAW 03 MC 01 sub Sambin 1074 (HJBG-P 0161, photos).

Haec species Epidendrum latilabre similis est sed foliis brevioribus, ovario pedicellato distincte brevioribus, sepalis oblanceolatis pentanerviatis paulum brevioribus angustioribusque, petalis linearibus distincte angustioribus, labello trapezoideo distincte angustiore, differt.

Plante épiphyte, cespiteuse, érigée à retombante, 15,3-17 cm de hauteur (selon les plantes observées) ; racines basales, longues, filiformes, légèrement ramifiées, glabres, 1,25 mm de diamètre ; tige cylindrique à la base, 11 × 0,35 cm, latéralement comprimée, jusqu'à 0,8 cm de diamètre, non ancipitée, légèrement flexueuse ; base engainante des feuilles 15 mm de longueur ; feuilles 4-7 sur les 3/4 supérieurs de la tige, ligulées, coriaces, charnues, vert clair, ternes, ovales à étroitement elliptiques, obtuses émarginées, brièvement mucronées à l'apex, 2,8-4,8 × 1,2-1,6 cm ; inflorescence apicale, sub-sessile, à 1-3 fleurs ouvertes simultanément ; bractée florale sub-translucide, largement ovale, obtuse, brièvement apiculée, 3,5 × 4,5 mm ; fleurs résupinées, glabres, vert jaunâtre, fragrance nocturne légère et désagréable ; ovaire pédicellé verdâtre, 25-28 × 1-1,5 mm à la base puis 2,5-4 mm au sommet ; sépale dorsal largement convexe, oblancéolé, obtus, 19-21 × 5,5-6,5 mm, à 5 nervures, marge lisse ; pétales linéaires, obtus à sub-aigus à l'apex, 18-20 × 1,5-2 mm, à 3 nervures ; sépales latéraux largement convexes, légèrement obliques, oblancéolés, obtus, 18,5-21 × 6-7 mm, à 5 nervures, marge lisse ; labelle adné à la colonne, trilobé,

largement convexe, contour général trapézoïdal et, une fois étalé, cordé à la base, 11,5-14 × 22-31 mm, marge lisse et irrégulière, lobes latéraux obliquement ovales, 13,5 × 11,8 mm, lobe médian 2,5 × 6 mm, émarginé à profondément émarginé, formant clairement 2 lobules ovales à sub-rectangulaires, 1-3 × 2,8-3,5 mm chacun, marge irrégulière ; calcs 2, oblongs globuleux, divergents, 1,5 mm de longueur environ ; colonne légèrement arquée, lisse, claviforme, 11,5-13,1 × 2,3-3,1 mm à la base puis 3,8-4,5 mm de largeur au sommet ; marge du clinandre proéminente, 2-2,8 mm de hauteur, largement irrégulière, dentée à profondément dentée, érodée ; anthère vert clair, avec 4 locules, sub-ovoïde, 2 × 1,5 mm, avec un petit bec à la base, surface apicale et abaxiale du bec finement papilleuse ; pollinies 4, inégales, jaunes, 0,8 × 0,6 mm ; fruit non observé. Fig. 11 & 13.

Étymologie : l'espèce est dédiée à Emmanuel Ravet et son épouse, Lena Ravet, qui ont tous deux activement participé aux inventaires des orchidées du département.

Présence en Guyane : endémique de Guyane, l'espèce n'est connue que de la région de Kaw et de Roura (Fig. 3). *E. ravetianum* apprécie particulièrement les forêts marécageuses et les bords de criques et pousse à 5-60 mètres d'altitude, le plus souvent sur les branches basses, à 1-5 m du sol. La période de floraison s'étale de septembre à juin.

Notes taxinomiques : *Epidendrum ravetianum* est proche d'*Epidendrum latilabre* et se distingue sur l'aspect végétatif par des feuilles plus courtes (2,8-4,8 cm de longueur *versus* 8-9 cm) et sur l'aspect floral par un ovaire pédicellé nettement plus court (2,5-2,8 cm *versus* 4-8 cm), des sépales oblancéolés à 5 nervures (*versus* linéaires oblongs à 7-9 nervures), un peu plus courts et moins larges, des pétales linéaires nettement moins larges (jusqu'à 2 mm *versus* linéaires spatulés, 4 mm), un labelle de contour général trapézoïdal (*versus* oblong sub-réniforme), nettement moins large, (jusqu'à 31 mm de largeur, rapport longueur/largeur L/l = 2 *versus* 50 mm, L/l = 4,5). Cette espèce à grande fleur rappelle également *E. cremersii* et *E. althausenii*. Elle se distingue toutefois d'*E. cremersii* par des sépales oblancéolés (*versus* elliptiques lancéolés), nettement plus courts et plus larges (19-21 × 5,5-6,5 mm, L/l = 3,2 *versus* 28-30 × 3,5-5,5 mm, L/l = 5,5), un labelle nettement plus court (11,5-14 mm *versus* 20-23 mm), des lobes latéraux obliquement ovales (13,5 × 11,8 mm *versus* obovales, 10-12 × 20-23 mm), un lobe médian nettement plus petit (2,5 × 6 mm *versus* 6-7 × 10-16 mm), une colonne nettement plus courte (11,5-13 mm *versus* 17-18 mm).

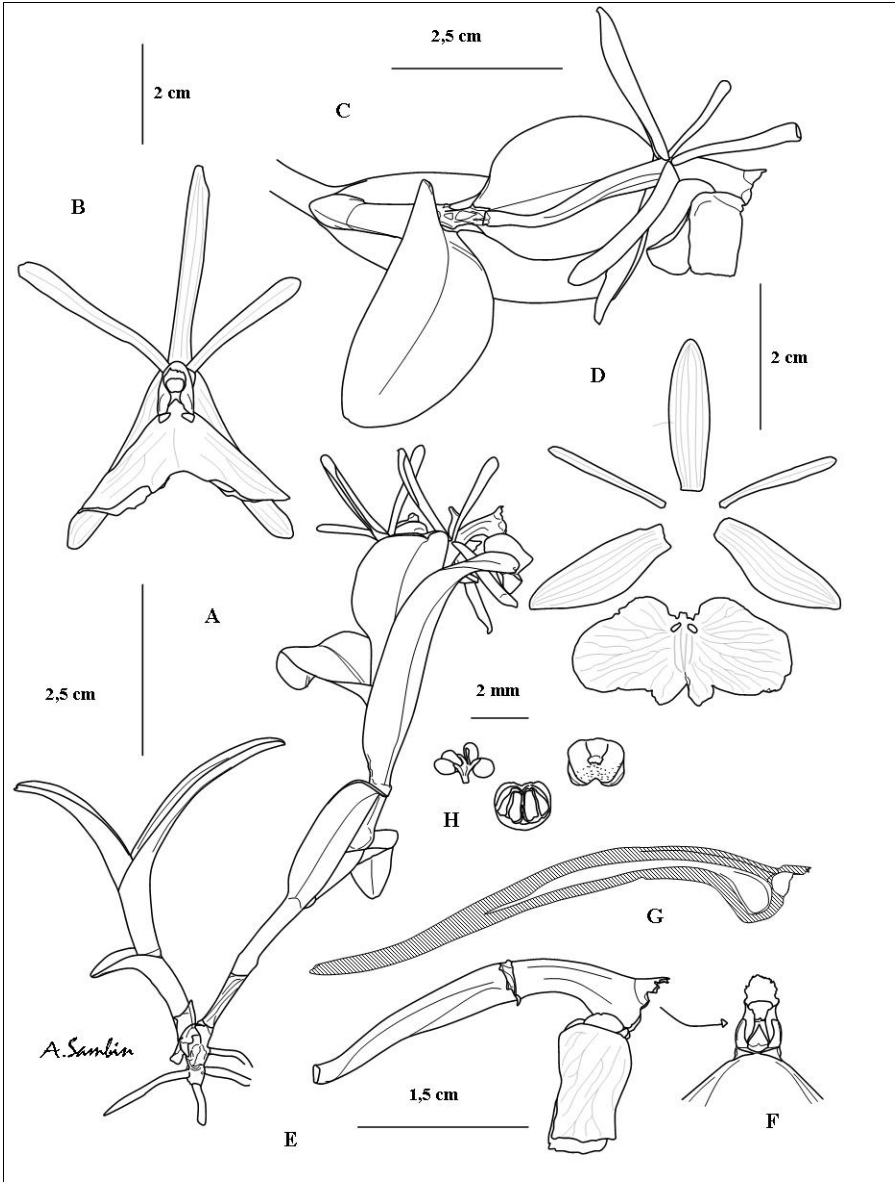


Fig. 13. *Epidendrum ravetianum*

A : plante ; B : fleur, vue de face ; C : fleur, vue latérale ; D : périanthe ; E : ovaire, colonne et labelle, vue latérale ; F : détail du clinandre ; G : pédicelle, ovaire et colonne, coupe transversale ; H : anthère et pollinies. [Dessin A. Sambin d'après le type, 09/03/2015]

E. ravetianum se distingue d'*E. althausenii* par un ovaire pédicellé plus court (25-28 × 1-1,5 mm *versus* 30-40 × 1,8-2,5 mm), des sépales très différents (oblancéolés, obtus, 18,5-21 × 5,5-7 mm *versus* lancéolés, linéaires, aigus, 23-42 × 3,5-4 mm), une colonne nettement plus courte (jusqu'à 13,1 mm *versus* 19 mm). Deux autres espèces présentes en Guyane possèdent un labelle trilobé, *E. amapense* et *E. linearidiforme*. *Epidendrum amapense*, dont le type est originaire de l'État d'Amapa au Brésil, possède des sépales plus petits et moins larges, 14-17 × 3,4-5 mm, des pétales nettement plus courts, 13,5-14,5 × 1,5-2 mm et un labelle plus petit, 6-7 × 13-14 mm, au lobe médian transversalement trapézoïdal, légèrement émarginé à largement émarginé et occasionnellement mucroné. *E. linearidiforme*, dont le type est originaire de Guyane, est une petite plante aux tiges cylindriques, légèrement comprimées latéralement vers le sommet avec des feuilles linéaires lancéolées, une inflorescence à 1-2 fleurs, un labelle aux lobes latéraux subquadrangulaires et au lobe médian transversalement rectangulaire.

Conclusion

Le groupe « *Difforme* » est représenté en Guyane par dix espèces, dont trois sont nouvelles et, à ce jour, connues seulement de Guyane et quatre endémiques de ce pays. Deux espèces régulièrement citées dans la littérature, *E. difforme* et *E. latilabre*, sont selon nous absentes.

Références

- Alfaro, A., 1888. *Lista de las plantas encontradas hasta ahora en Costa Rica y en los territorios limítrofes*. Anales del Museo Nacional, Costa Rica. p. 75.
- Ames, O., F.T. Hubbard & C. Schweinfurth, 1934. Three polymorphic alliances in *Epidendrum*. *Botanical Museum Leaflets* 2(4) : 41-71.
- Carnevali, G. & I. Ramirez, 1993. New or Noteworthy Orchids for the Venezuelan Flora IX: New Taxa, New Records, and Nomenclatural Changes, Mainly from the Guayana Shield and Northern Amazonas. *Novon* 3 : 102-125.
- Carnevali, G., E. Christenson, E. Foldats, I.M. Ramírez-Morillo, G.A. Romero-González, C.A. Vargas & M. Werkhoven, 2007. Orchidaceae, in V. Funk, T. Hollowell, P. Berry, C. Kelloff & S.N. Alexander. Checklist of the Plants of the Guiana Shield. *Contributions from the United States National Herbarium* 55 : 1-584.

- Chiron, G. & R. Bellone, 2005. *Les orchidées de Guyane française*. Tropicalia, Voreppe. 376 pp.
- Christenson, E., 1994. A new orchid from Saül, French Guiana. *Brittonia* 46(1): 54-56.
- Cogniaux, A., 1898. Orchidaceae, in I. Urban, *Symbolae Antillanae* 6(3) : 524.
- Cremers, G. & M. Hoff, 1992. *Inventaire taxonomique des plantes de la Guyane française. II- Les Orchidacées*. Muséum National d'Histoire Naturelle, Paris. 144 pp.
- Dressler, R., 2003. Orchidaceae. in B.E. Hammel, M.H. Grayum, C. Herrera & N. Zalora, édés., *Manual de Plantas de Costa Rica*, vol. 3. *Monographs in Systematic Botany from the Missouri Botanical Garden* 93 : 1-595.
- Dumont Courset, G.L.M., 1814. *Le Botaniste cultivateur* 7 : 94.
- Durand, T. & H. Pittier, 1891. Primitiae florae costaricensis. *Bulletin de la Société Royale de Belgique* 30 : 25.
- Focke, H., 1851. *Tijdschrift voor de wis- en natuurkundige wetenschappen, uitgegeven door de eerste klasse van het Kon. Ned. Instituut van Wetenschappen, Letteren en Schoone Kunsten*. Amsterdam 4 : 64.
- Gleason, H.A., 1927. Studies of the Flora of northern South America – X. Miscellaneous new and noteworthy species. *Contributions from the New York Botanical Garden*, 288 : 604-605.
- Godman, F.D. & O. Salvin, 1886. *Biologia Centrali-Americana, Botany* 3 : 229.
- Hágsater, E., 1997. *Epidendrum* in J. Bogan, V. Funk, C. Kelloff, M. Hoff, G. Cremers & C. Feuillet, *Checklist of the Plants of the Guianas*, ed. 2. National Museum of Natural History, Washington.
- Hágsater, E. & G.A. Salazar, éd., 1993. The Genus *Epidendrum* part 1. *Icones Orchidacearum* 2. Asociacion Mexicana de Orquideologia A.C., Mexico.
- Hágsater, E. & L.S. Saldaña, éd., 2006. The Genus *Epidendrum* part 5. *Icones Orchidacearum* 8. Herbario AMO, Mexico.
- Hágsater, E. & L.S. Saldaña, éd., 2009. The Genus *Epidendrum* part 8. *Icones Orchidacearum* 12. Herbario AMO, Mexico.
- Hágsater, E. & L.S. Saldaña, éd., 2013. The Genus *Epidendrum* part 10. *Icones Orchidacearum* 14. Herbario AMO, Mexico.
- Hágsater, E. & L.S. Saldaña, éd., 2015. The Genus *Epidendrum* part 11. *Icones Orchidacearum* 15. Herbario AMO, Mexico.
- Hágsater, E., L.S. Saldaña & J. García-Cruz, éd., 1999. The Genus *Epidendrum* part 2. *Icones Orchidacearum* 3. Herbario AMO, Mexico.

- Hawkes, A.D., 1957. *Orquidea (Rio de Janeiro)* 18(5): 168.
- Hoffmannsegg, J., 1842. *Verzeichniss der Orchideen im Gräfl.Hoffmannseggischen Garten* : 24.
- Hoffmannsegg, J., 1843. *Verzeichniss der Orchideen im Gräfl.Hoffmannseggischen Garten*, ed. 2 : 47.
- Jacquin, N.J., 1760. *Enumeratio Systematica Plantarum, quas in insulis Caribaeis...* : 29.
- Jacquin, N.J., 1763. *Selectarum Stirpium Americanarum Historia* : t. 136.
- Knowles, G.B. & F. Westcott, 1838. *Floral Cabinet* vol. 2. Londres.
- Lindley, J., 1830. *The Genera and Species of Orchidaceous Plants* : 102.
- Lindley, J., 1838. *Edwards's Botanical Register* 24 : Miscellaneous : 31.
- Lindley, J., 1841. *Edwards's Botanical Register* 27 : Miscellaneous : 77.
- Lindley, J., 1845. *Edwards's Botanical Register* 31 : Miscellaneous : 67.
- Lindley, J., 1853. *Epidendrum. Folia Orchidacea*. Londres.
- Linné, L., 1805. *Species Plantarum* 4(1) : 117.
- Luer, C.A., 1983. *Trichosalpinx*, a new genus in the Pleurothallidinae. *Phytologia* 54 : 393-398.
- Mueller, C., 1861. *Synopsis platarum phanerogamicarum*. in Walpers, *Annales Botanices systematicae* 6 : 403.
- Nir, M., 2000. *Orchidaceae Antillanae* : 128. DAG Media Publishing, New York.
- Ruiz Lopez, H. & J.A. Pavon, 1798. *Systema Vegetabilium Florae Peruvianaes et Chilensis* 1 : 246.
- Sambin, A., D. Essers & G. Chiron, 2018. *Synopsis des espèces d'Epidendrum (Orchidaceae) de Guyane*. 1- Groupe « *Arbuscula* ». *Richardiana*, sér. 2, 2 : 18-39.
- Schweinfurth, C., 1959. *Orchids of Peru. Fieldiana* 30(2) : 261-531.
- Szlachetko, D., Y. Veyret, J. Mytnik-Ejsmont, M. Sawicka, P. Rutowski, P. Baranow, 2012. *An illustrated guide to the orchids of French Guiana*. Koeltz Scientific Books, Koenigstein.
- Zorn, J. & N.J. Jacquin, 1785. *Dreyhundert auserlesene amerikanische Gewächse nach linneischer Ordnung*, vol. 3 : t. 252.