

R | O | K | | D | U | B | U



LESU ZDAR

MĚSÍČNÍK PRACOVNÍKŮ LESŮ ČESKÉ REPUBLIKY A PŘÍZNIVCŮ LESA • LEDEN 2001

**Čiňme to, co je
dobré pro život**

**Budeme se toulat
doubravami**

**Bystrá voda
dotváří
kouzlo lesa**

**Prožít les
všemi smysly**

**Přání splněné
ve Svatojánských
proudech**



LESU ZDAR

OBSAH 01/2001

- 3** Novoroční slovo generálního ředitele LČR
Ing. Jiřího Olivy
- 4** Letošní rok je ve znamení dubu
Ohlas na článek o využití dřeva
- 5** Český systém certifikace lesů schválen
Rozprava k tématu „Les a veřejnost“
- 6** Lesníci přispěli k obnově kulturní památky
- 7** Bystrá voda dotváří kouzlo lesa
- 10** Lužní lesy na prahu třetího tisíciletí
Spolupracují v biologické ochraně lesa
- 11** Pedagogika lesa
- 12** Společně učí děti využívat volný čas
Schůzka výboru odvětví lesního hospodářství
ke komunikaci s veřejností
- 13** Přání splněné ve Svatojánských proudech
- 14** Společenská rubrika
Odešel vzácný člověk
- 15** Závod horských kol v Javořích horách
Setkání po dvou letech činnosti
Lesnické klubové podvečery ČLS pokračují
Nové knihy

Fotografie na obálce:

- 1. strana: OST Hradec Králové - přírodě blízká příčná a podélná stabilizace dna a břehů toků (Kounov - Šediviny).
 - 2. strana: OST Hradec Králové - přirozeně vyvinuté koryto (Říčka).
- Poslední strana: 600 let starý dub zimní v Doubravě.

Foto: Jiří Junek

LESU ZDAR

TIRÁŽ

LESU ZDAR

Měsíčník pracovníků Lesů České republiky, s.p.

Adresa redakce:

LČR, s.p., Přemyslova 1106
501 68 Hradec Králové 8
tel.: 049/5860264, 5260325-30
fax: 049/5262391
e-mail: junek@lesy.cz

Vydává:

LČR, s.p., Přemyslova 1106, Hradec Králové 8

Redakční rada:

Předseda: Ing. Jan Duha,
Členové: Ota Buršík, Ing. Jaromír Latner, CSc.,
Ing. Václav Lidický, Ing. Lubomír Dědek,
Aleš Mrkvica, Ing. Pavel Starý,
Ing. Josef Hruška, Dr. Ing. Vladimír Dolejský
a Jiří Junek

Odpovědný redaktor: Jiří Junek

Grafická úprava: CREATIVE DIRECTION

(Podepsané články nemusí nutně vyjadřovat stanovisko vydavatele).

Tiskne:

Bartošova tiskárna, s.r.o., Hradec Králové,
Kalendova 688. Přetisk povolen.
(Uzávěrka příštího čísla 15. 1. 2001).
Rg1-1994





Novoroční slovo generálního ředitele



**Vážené kolegyně, kolegové,
zaměstnanci Lesů České
republiky,**

počátek každého nového roku přináší přirozenou snahu každého z nás o hodnocení všech událostí roku minulého, plány a snad i předsevzetí pro rok příští. Podobným hodnotícím cyklem žije i náš podnik a to již devátý rok. Tento Nový rok je však přece jen výjimečný. Nese totiž číslo 2001, což znamená, že zahajuje další z období, na jejichž délku se počítá nikoliv lidský život, nikoliv život stromů, trvání lidských výtvorů, ale historie vesmíru a jeho planet. Přibližně každé třetí lidské generaci se poštěstí zažít přelom století, každé třicáté, nové tisíciletí. To, že byl tento okamžik dopřán právě nám, bychom měli chápat jako určitý dar, který nás může motivovat k tomu, abychom v právě odcházejícím roce zanechali vše špatné a do nového tisíciletí naopak přenesli to, o čem nám naše svědomí říká, že je dobré pro život. Činit to, co je dobré pro život, bylo základním životním krédem Alberta Schweitzera. Tento velký humanista, teolog, lékař a nositel Nobelovy ceny vztahoval toto krédo především k lidskému životu. Ale právě les a tím i naše práce, jsou velmi důležitými pro život všech lidí. Protože všichni víme, jakému subjektivismu a různým názorovým trendům podléhá lesnická problematika, může být názor Alberta Schweitzera i základní lesnickou normou, kterou se můžeme řídit my i naši nástupci po dalších tisíc let.

V porovnání s tisíciletou periodou je historie našeho podniku zanedbatelná. Vznikl

v době, kdy se ručička pomyslných hodin blížila k dvanáctce. Není však důležité, jak dlouho náš kolektiv existuje. Důležité je, na jakých zásadách stojí. V historii najdeme bezpočet případů, kdy se různé systémy, na první pohled vyhlížející věčně, zhroutily přes noc jen proto, že byly založeny na špatných základech. Naopak najdeme filosofie, nebo myšlenky, jejichž platnost je věčná. Naše krátká historie může být i určitou výhodou. Dohlédneme totiž stále na její počátek a ještě si dobře pamatujeme, co bylo zvládnuto dobře, co se štěstím, i to, k čemu se nechceme vracet. Dnes jsem přesvědčen o tom, že se nám společně podařilo postavit LČR na solidní základ. Tím však není jen odbornost, profesionalita a dobrá ekonomická situace. Je to také kolegiální a otevřené vztahy mezi námi všemi, které jsou podmínkou pro další rozvoj LČR. Právě ony jsou totiž zárukou dalšího trvání podniku, který společně stavíme. Jan Mukařovský,

český estetik a rektor Karlovy university na počátku padesátých let minulého století, řekl, že neustálý vývoj je jediná možnost, jak lze zůstat stále současným. To chceme bezpochyby i v případě Lesů ČR a proto musíme mít pro náš další vývoj dostatek odvahy, pracovitosti a také vzájemného respektu a podpory. Pokud tyto hodnoty doplníme úctou k přírodě a k životu, je to nejlepší základ pro budoucnost LČR. Tím také můžeme dokázat, že naše motto - Lesy České republiky, lesy pro třetí tisíciletí - není jen reklamní fráze, ale naším hlavním posláním.

Opravdu upřímně Vám vážení a milí kolegové přeji, aby Vám práce u LČR přinášela radost uspokojení, to vše při dobrém zdraví Vás i Vašich blízkých.

Ing. Jiří Oliva



Ilustrační foto: Jiří Junek



Letošní rok je ve znamení dubu

Po štíhlé, spanilé jedli, již byl zasvěcen loňský rok, je ve znamení prvního roku nového milénia majestátný dub. „Jsi zdrav jako dub“ - chválilo staré přísloví. Dub je dřevina vysokého stáří. Před staletým dubem rád každý stane, aby si jej prohlédl. Je pamětníkem dávných dob, zažil mnoho převratných historických událostí.

Dubu si vážili již staří Řekové, zasvětili jej bohu Diovi. V šelestu jeho listů naslouchali věštbám. Ve vážnosti jej chovali i staří Gallové, zasvětili jej bohu blesku Thorovi a Slované hromovládnému Perunovi. Jeho listu užívaly mnohé národy ve svých znacích a znameních. I lesníkům a myslivcům bývaly dubové listy a žaludy odznakem povolání na stejnojmenné kroji.

Doubavy mají svůj půvab v každé roční době. Na jaře v podrostu rozkvetou pestré koberec bílých, žlutých a modrých květů sasanky hajní, sasanky pryskyřníkovité a jaterníku podléšky. V lužních lesích se setkáme se souvislými barevnými koberci květů dymnivky duté, marnotratně hýřící barvami od fialo-



vé a modré přes růžovou až k vzácné bílé. Mladé listy dubu mají hezké žlutozelené zbarvení, „svatojánské“ letorosty přecházejí až do téměř červené. Na podzim se lesy zaskví žlutí vadnoucího listí a místy všemi harmonickými odstíny barev listů dubu červeného. Ve starých doubravách se setkáváme i s naším největším broukem - roháčem.

Nejen ve Slavonii, Haliči a Bukovině najdeme souvislejší doubravy. V Polábí a na Třeboňsku, v lužních lesích u soutoku Moravy a Dyje, ve středním Pomoraví, i na mnohých jiných místech v Čechách a na Moravě zaladí oku a potěší ducha tyto z nejvýznamnějších listnatých stromů. Uctíváme je nejen vydáním kalendářů a akcemi pro veřejnost - zejména pak pro děti a mládež. V únorovém vydání Lesu zdar vyjde hlavní článek s tematikou pěstování dubu, jeho ochrany i využití dřeva.

Redakce věří, že to nebude první a poslední článek o dubu, těší se na další příspěvky, napsané nejen proto, že je letošní rok zasvěcen tomuto stromu.

-jnk-

Ohlas na článek o využití dřeva

Vážená redakce,

k napsání dopisu mne vede více pohnutek. Především jím chci reagovat na článek Ing. Františka Morávka „Využívání dřeva v České republice“ v č. 10 Lesu zdar.

Autor tohoto článku uvádí, že zamýšlených cílů ve využívání dřeva nebylo v některých bodech dosaženo. Autor se zaměřuje na spotřebu dřeva, ale i v jiném nebude vše tak, jak bychom si my lesníci přáli.

Nechci opakovat to, co autor vyčerpávajícím způsobem vysvětlil. Chtěl bych jen něco málo doplnit. Z pořadů bavorské televize, zvláště pak ze zemědělského vysílání Unser Land vím, že v Bavorsku a také v Rakousku není snadné prosazovat získávání energie spalováním biomasy. Proto když se naskytne příležitost, že některá obec projeví zájem způsobený dostatkem materiálu a chtěla by si vybudovat vlastní teplárničku, zasáhne stát dotací.

Pokud se týká možnosti výstavby budov ze dřeva, je asi v tomto směru brzdou také nezájem stavbařů a architektů. Každý většinou raději „jede ve vyjetých kolejkách“ a nemá zájem si tím zatěžovat hlavu nebo dočasně svou kapsu. Že jsou betonové a zděné stavby neekologické, to je asi moc nezajímá. Na výrobu cihel, cementu, ocelových prutů, hliníkových folií a dalších materiálů je potřeba hodně energie, což je příspěvkem k oteplení ovzduší. V publikaci Holz

und deine Welt jsem se dočetl, že při výrobě stavebního materiálu je tento poměr spotřeby energie: dřevo 1, cement 4, ocel 24.

Plně souhlasím s Ing. Morávkem, že je neuvěřitelné, že se ekologická hnutí nezasadila o větší využití dřeva jako obnovitelného zdroje energie. Proč?

Mám dojem, že mnoho EKO - aktivistů toho o lesnictví mnoho neví. Část z nich ze zásady odmítá informace lesníků. Stačí jim „jejich pravda“. Větší část z nich se k informacím nedostane. Informační materiály se nedostanou do každé rodiny a je otázkou, v kolika případech by se důkladně přečetly, kdyby je měl každý k dispozici. V době, kdy nám televize ubrala kus našeho volného času, kdy na přečtení mnohastránkových deníků potřebujeme delší

čas, v době, kdy se logicky dostavuje únava z přebytku informací všeho druhu, klesá zájem o čtení dalších informací. Možná by pomohlo vyvolat zájem a zvědavost nějaký „šleh“ v televizi. Zároveň diváky upozornit, kde se mohou dozvědět více. Nevím, nejsem psycholog.

Jsem ale přesvědčen o tom, že by bylo velmi prospěšné, kdyby lesníci převzali iniciativu v ochraně přírody a životního prostředí do svých rukou. Nebylo by to vůbec nic nového. Když jsem v roce 1956 převzal funkci „okresního konzervátora ochrany přírody“, byla tato dobrovolná a neplacená funkce v polovině okresů západních Čech obsazena lesníky. V druhé polovině okresů byli v této funkci učitelé, kteří se převážně přikláněli k názoru lesníků.

Je jiná doba a jsou jiné podmínky, ale určitě jsou nadále lesníci, ochotní věnovat část svého volného času pro dobrou věc. Každý to dělat nemůže, protože k tomu nemá vloh. V praxi se velmi osvědčilo pravidelné každoroční třídní setkání spojené s exkurzí po ochrannářsky zajímavých objektech. Financovaly to okresy. Byla to velmi dobrá příprava pro naši práci. Nebylo by možné něco podobného uvést v život? Třeba pokusně v obvodu jednoho kraje.

S pozdravem Lesu zdar!

Ing. Ilya Andrš
Přimda



LS Ostravice, Bílá, údolí Smradlavky
Foto: Jiří Junek



Český systém certifikace lesů schválen

Rada Národního certifikačního střediska schválila dne 29. 11. 2000 v Brandýse nad Labem Český systém certifikace lesů (dále jen „CFCS“). Následně bude na základě její žádosti zahájen proces uznání CFCS u evropské organizace PEFC (Rada celoevropské certifikace lesů) z hlediska vzájemné kompatibility s ostatními evropskými certifikačními systémy. Česká republika se tak stane sedmým evropským státem ze čtrnácti členů PEFC, který požádal o uznání. Před námi jsou pouze Finsko, Švédsko, Norsko, Německo, Rakousko a Francie. Plná funkčnost CFCS se předpokládá již v průběhu roku 2001. Prakticky to bude znamenat ukončení současného systému certifikace lesů prostřednictvím Národního certifikačního střediska Ústavu pro hospodářskou úpravu lesů v Brandýse nad Labem a jeho nahrazení systémem novým.

Smyslem CFCS je garantovat zpracovatelům i konečným spotřebitelům dřeva dodržování kritérií trvale udržitelného hospodaření (dále jen „TUH“) v lesích České republiky. Celý systém je založen na regionální certifikaci (v současné době je tímto

regionem celá Česká republika), ke které se mohou přihlásit jednotliví vlastníci lesů. V případě větších vlastníků lesů se předpokládá jejich účast po jednotlivých lesních hospodářských celcích. Základem CFCS je celkem šest normativních dokumentů, které budou v dohledné době dostupné v plném znění na internetu (<http://www.uhul.cz/ncs>). Pro individuální vlastníky lesů je důležitý zejména dokument CFCS 1002 : 2000 „Kritéria a ukazatele TUH v lesích“. Zde jsou obsažena kritéria TUH jako východisko pro nezávislé hodnocení hospodaření v lese pro regionální úroveň i úroveň individuálního vlastníka. Účast individuálního vlastníka v regionální certifikaci je dobrovolná a bude mu umožněna při splnění stanovených podmínek. Těmito podmínkami jsou: zavázat se prohlášením k hospodaření na lesním majetku podle odpovídajících kritérií pro regionální úroveň a zajistit jeho dodržování, neporušovat závazným způsobem platné legislativní předpisy týkající se hospodaření v lesích a ochrany životního prostředí a umožnit provádění šetření na lesním majetku auditorům certifikačního orgánu. Vlastník lesa, splňující kritéria TUH, obdrží „Osvědčení o účasti v regionální certifikaci“, jehož

platnost je časově omezena na dobu maximálně 5 let. Soulad s kritérii bude posuzován periodicky a jejich nedodržování může vést až k vyloučení vlastníka lesa z regionální certifikace.

Významnou předností celoevropské certifikace lesů proti jiným certifikačním systémům je zejména její ekonomická efektivnost, kdy jednotlivé prvky systému jsou nastaveny tak, aby finanční zatížení vlastníka lesa bylo co nejmenší a nesnižovalo jeho konkurenceschopnost na trhu. Celoevropská certifikace lesů se do budoucna může stát významným nástrojem pro uplatnění dřevní hmoty a výrobků z ní na trhu. O vzrůstajícím významu certifikace lesů svědčí například situace ve Finsku. Finský systém certifikace lesů byl uznán Radou PEFC dne 24. 5. 2000 a již dne 21. 11. 2000 zde byly významným dřevozpracujícím podnikem vyrobeny první výrobky ze dřeva označené logem PEFC. Právo používat logo PEFC získal podnik na základě skutečnosti, že dřevní hmota použitá k výrobě byla vytěžena z lesů obhospodařovaných podle kritérií TUH.

Ing. Tomáš Dohnanský

Rozprava k tématu „Les a veřejnost“

Ve čtvrtek 26. října 2000 v podvečerních hodinách se v oboře Březka uskutečnilo setkání špičkových osobností státní správy z resortů Ministerstva zemědělství a Ministerstva životního prostředí, státního podniku Lesy České republiky, pedagogických sborů univerzit, lesnického výzkumu, institucí ochrany přírody a nevládních organizací. Setkání zorganizoval Národní lesnický komitét a Centrum pro otázky životního prostředí Univerzity Karlovy ve spolupráci s Výzkumným ústavem lesního hospodářství a myslivosti Jiloviště-Strnady v rámci projektu Rozvojového programu OSN (UNDP) „Trvale udržitelný rozvoj České republiky – vytváření podmínek“. Diskuse byla cílena především na strategii zacházení s lesy, a to s přihlédnutím k řešení submodulu 2A8 „Komplexní funkce lesa – strategie trvale udržitelného rozvoje lehních ekosystémů“.

Rozpravy se zúčastnili náměstci ministrů zemědělství a životního prostředí Ing. Pavel Rybníček a Ing. Josef Běle, CSc., ředitelé odborů Ministerstva zemědělství Ing. Andrea Pondělíčková a Ing. Jaromír Vašíček, CSc. a Ministerstva životního prostředí Ing. Pařízek a Ing. Tomáš Staněk, CSc., generální ředitel státního podniku Lesy ČR Ing. Jiří Oliva a jeho specialista pro ekologii RNDr. Jiří Stonawski, univerzitní učitelé doc. RNDr. Martin Braniš, CSc., doc. RNDr. Pavel Kovář, CSc., prof. RNDr. Bedřich Moldan, CSc., PhDr. Ivan Rynda, doc. Ing. Luděk Šišák, CSc. a prof. Ing. Vladimír Tesař, CSc., ředitel Výzkumného ústavu lesního hospodářství a myslivosti Ing. Petr Zahradník, CSc. a jeho náměstek pro výzkum RNDr. Bohumír Lomský, CSc., ředitel Správy chráněných krajinných oblastí ČR RNDr. František Pelc a ředitel Správy Národního parku Šumava Ing. Ivan Žlábek, předseda Národního lesnického komitétu Ing. Vladimír Krečmer, CSc. a tajemník NLK Ing. Bohuslav Vinš, CSc. Poslanec Parlamentu ČR a předsedu Českého svazu ochrany přírody RNDr. Libora Ambrozka zastupoval jeho osobní tajemník Mgr. Daniel Vondrouš. Cílem setkání bylo přispět k obecnému úsilí o zlepšení obrazu českého lesnictví a lesního hospodářství a k vytvoření podmínek pro dosažení konsensu všech zúčastněných partnerů k tak aktuálnímu tématu, jakým je uchování funkčních lesů i budoucím generacím a dosažení podpory odpovídající strategii trvale udržitelného obhos-

podávání lesů širokou odbornou i laickou veřejností. Mezi náměty pro neformální diskuse byla zařazena témata (1) o lesích jako obnovitelném přírodním zdroji surovin a mimoprodukčních efektů v krajině, (2) o veřejném zájmu na lesích, o možnostech jejich pokrývání a o stavu legislativy a dalších nástrojů pro jejich praktického zajištění, (3) o integraci ČR do Evropské unie a o Národním lesnickém programu jako základu diferencované lesnické strategie EU.

Rozpravu uvedl předseda NLK Ing. Krečmer charakteristikou vývojových etap společnosti ve vztahu k využívání lesních ekosystémů jako obnovitelného přírodního zdroje hmotných i nehmotných užitků pro uspokojování potřeb rozvíjející se lidské společnosti. Idea víceúčelového využívání lesů 60. let dospívá ve světě i u nás k formulacím trvale udržitelného obhospodařování lesů ve smyslu principů trvale udržitelného rozvoje z Ria de Janeiro 1992 (viz Krečmer V., Lesnická práce 12, 2000). Profesor Moldan jako hlavní koordinátor projektu UNDP

pokračování na str. 6 ►



Altán pod Blaníkem. Foto: -jnk-



pokračování ze str. 5



Lesnická naučná stezka pod Boubínem. Foto: -jnk-

o trvale udržitelném rozvoji ČR ve svém krátkém úvodním vstupu zdůraznil tři pohledy na problematiku vytváření podmínek udržitelného rozvoje:

1. **hledisko terminologické** – odborných definicí podstaty jevů a jasného stanovení cílů.
2. **hledisko ekonomické** – efektivnosti opatření, finančních zdrojů a jejich optimálního využívání.
3. **hledisko manažerské** – definující, co je prioritním úkolem, co udělat, co sladit při realizaci poslání lesů atd.

K těmto třem pohledům připojil Ing. Krečmer 4. hledisko společenské, které v měřítku globálním (v současné době rozdělení světa na jih proti severu), regionálním a lokálním výrazně diferencuje specifika opatření ze všech tří hledisek předcházejících.

Prof. Tesar jako předseda české odnože společnosti Pro Silva osvětlil zásadní posun současných trendů v této mezinárodní organizaci (v rámci informace o jejím kongresu v Hannoveru při příležitosti konání světové výstavy EXPO 2000). Pokusil se terminologicky definovat „ekologicky oprávněné“ obhospodařování lesů, lépe vystihující základní obsahovou náplň dosud užívaných pojmů „příroda blízké“ nebo „příroda přiměřené“ lesní hospodářství z hlediska výkladu pojmu trvale udržitelného obhospodařování lesů. V dalších vystoupeních se pak diskuse soustředila na terminologické vyjasňování pojmů „příroda blízké, příroda přiměřené, ekologicky oprávněné, trvale udržitelné“ lesní hospodářství se zřejmou snahou definovat více než rozdílnost v pojmech obsahovou náplň různých variant zacházení s lesy. Klasifikace lesů od přírodních resp. přirozených po stejnověkové monokultury z hlediska jejich cílů a přínosů pro společnost (dr. Pelc) byla podpořena potřebou společnosti poznávat přírodní procesy pro možnost predikce vývoje lesních ekosystémů v měnících se ekologických a ekonomicko-sociálních podmínkách (doc. Kovář). Termín „ekologicky oprávněné“ lesnictví se setkal s obavami z opouštění představ lesního ekosystému s maximálním využíváním přírodních procesů (Ing. Oliva, Ing. Žlábek). Byla zdůrazňována diferenciací přírodního prostředí modifikující postupy a mantinely využívání lesa (Ing. Žlábek). Složitost stanovení mantinelů při simulování přírodních procesů v aplikaci na různé situace v kulturní krajině však vyžaduje vysoce fundovaný a poučený přístup, vycházející z definice trvale udržitelného rozvoje a využívající vhodné nástroje, jako např. oblastní plány rozvoje lesů, dotace, legislativní normy atd. (dr. Rynda).

Náměstek ministra Ing. Rybníček poukázal ze zkušeností na mezinárodních jednáních a konferencích (reprezentovaných různými stanovisky představitelů regionálních uskupení, např. Holandsko - Dánsko, Finsko - Švédsko - Norsko apod.) na rozdílnost pojetí a kritérií trvalé udržitelnosti, stejně jako na obtížnost dosahování terminologické shody. Byl zdůrazněn význam jasné a srozumitelné dikce legislativních norem (mgr. Vondrouš), poukázáno na deficit vymahatelnosti práva a obecné morálky i ve vztahu k lesu (doc. Braniš).

Dále se diskuse dotkla problematiky dotací do lesnictví zejména ve vztahu k pokrývání veřejného zájmu, tedy i moderních principů a trendů v ochraně přírody (dr. Pelc), problematiky tržního prostředí a nezbytnosti chápání lesa nejen jako přírodního jevu, ale i jako majetku a kapitálu konkrétních vlastníků zejména v politických a ekonomických souvislostech zabezpečování veřejných zájmů (dr. Rynda, Ing. Krečmer). Stranou diskuse nezůstaly ani technologické

koncepce a jejich rychlé střídání v rozporu s dlouhodobým procesem životních cyklů lesního ekosystému, přínosy lesa pro rozvoj venkova a pokrývání veřejných zájmů v rozporu s ekonomickými zájmy vlastníků (doc. Šišák).

Prof. Moldan usměrnil diskusi též k praktickým otázkám změn druhové skladby, změn věkové a prostorové struktury převažujících stejnověkových monokultur, problematiky živočišné složky lesních ekosystémů z hlediska destruktivních účinků některých organismů v antropogenně ovlivněných ekosystémech (problematiky ochrany lesa a myslivosti). Ing. Oliva zdůraznil především prioritu dosažení ekologické stability lesních ekosystémů odstraněním nebo minimalizací mezních situací, což může zabezpečit pouze diferencovaná, druhově, věkově a prostorově bohatá skladba lesů. Uvedl parametry jednotlivých ukazatelů ve vývoji posledních let v lesích v majetku státu i ostatních velkých vlastníků, dosvědčujících nastoupené revitalizační trendy. Poukázal rovněž na problémové okruhy, např. zanedbané porostní výchovy, myslivosti na rozcestí vztahu společnosti k lesu u nás za situace markantních změn názorů veřejnosti v Evropě („s lesem žít a lesu neškodit“) i na další aktuální otázky (problematiku definice a setrvalého oddělování produkčních a mimoprodukčních funkcí lesa, procesy náhrad škod imisemi, aktivity MŽP ve vztahu k lesům, diferenciacie vlastnictví před zákonem apod.).

Další část diskuse byla věnována výměně názorů na definici trvalé udržitelnosti rozvoje lesních ekosystémů. Věřme, že podobná setkání k podobným tématům nezůstanou osamocená.

Ing Bohuslav Vinš
tajemník NLK

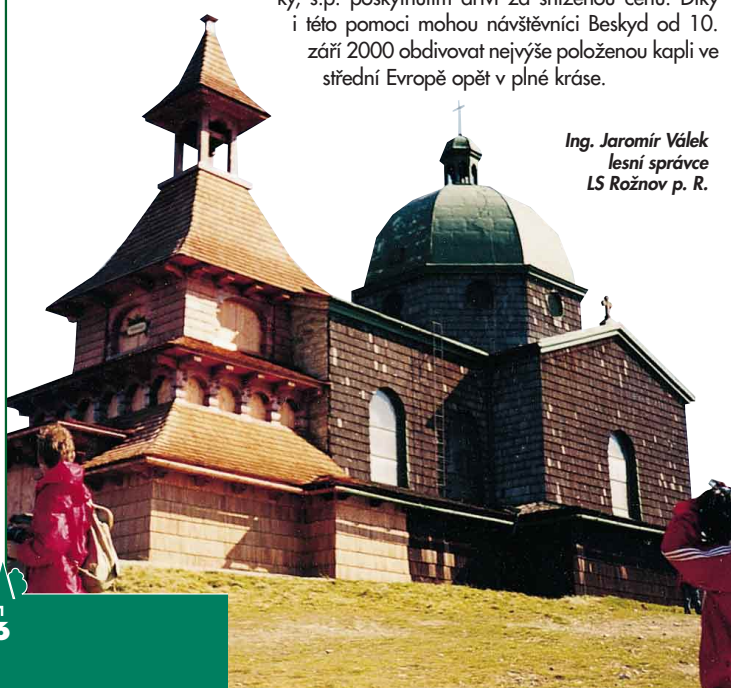
Lesníci přispěli k obnově kulturní památky

Snad žádný z návštěvníků Rožnovska neopomene prohlídku Pustevn a památného Radhoště. V jejich okolí se nacházejí světybné stavby lidové architektury. Již v roce 1781 byla na Pustevnách postavena Pohorskou jednotou Radhošť první turistická chata v českých zemích. Autorem sousedních ubytoven Maměnka a Libušin a zvoničky byl architekt Dušan Jurkovič. V interiérech Libušina jsou dochovány kresby na zbojnické motivy Mikoláše Alše. Sochař Albin Polášek vytvořil monumentální sochu Radegasta i sousoší Cyrila a Metoděje u kaple na Radhošti.

Kaple Sv. Cyrila a Metoděje byla v roce 1898 postavená v románsko-byzantském slohu, v roce 1924 k ní byla přistavěna dřevěná zvonice a ochoz. V roce 1963 byla tato dominanta Radhoště prohlášena kulturní památkou.

Z důvodu statické neúnosnosti bylo v roce 1999 rozhodnuto o její rekonstrukci. Různou formou se na ní podíleli: jednotliví občané městské a obecní úřady, spolky a nemalou měrou i Lesy České republiky, s.p. poskytnutím dříví za sníženou cenu. Díky i této pomoci mohou návštěvníci Beskyd od 10. září 2000 obdivovat nejvýše položenou kapli ve střední Evropě opět v plné kráse.

Ing. Jaromír Válek
lesní správce
LS Rožnov p. R.





Bystrá voda dotváří kouzlo lesa

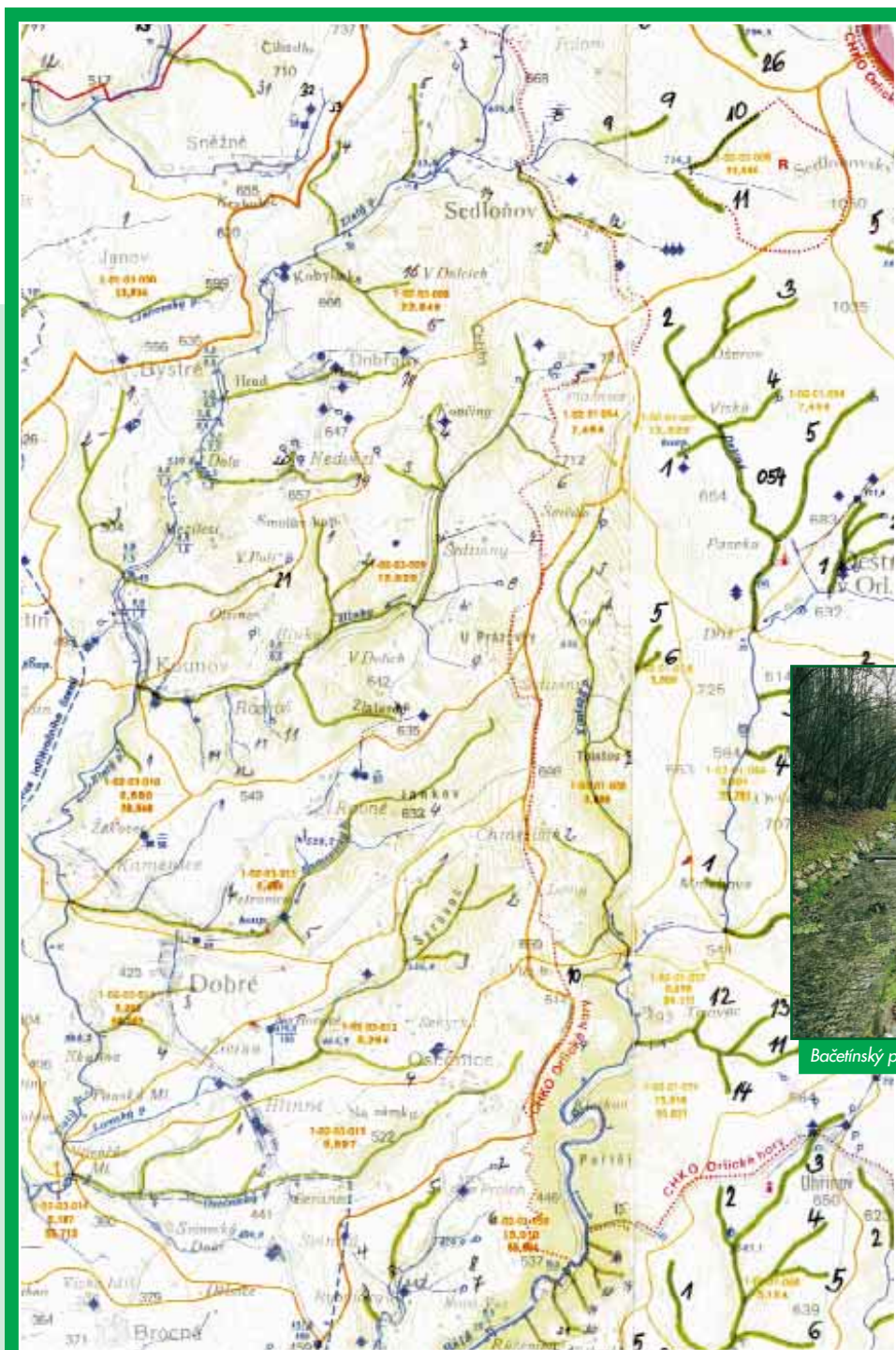
S kolegy z OST Hradec Králové v Orlických horách

Pět let jsem se toulal po reportážích po lesích a vždy jsem loudil na svých průvodcích nějakou hezkou vodu. Horskou bystrinu nebo i zajímavou a do přírody dobře zapadající stavbu hrazení. V posledním loňském vydání Lesu zdar byl ukon-

čen seriál Lesy a lesníci a podle nového tematického plánu přicházejí ke slovu i reportáže o práci oblastních správ toků. Jako první přišla na řadu OST Hradec Králové. Její vedoucí Ing. Jindřich Pražák chtěl nejráději počkat na pravou zimu. Fotit

vodu do lednového čísla z blátivého břehu a za deště není zrovna stylové, ale čekat tuto zimu na sníh a mraz je asi pouhou utopií. Vypravili jsme se tedy 11. prosince i se správcem toků Ing. Antonínem Schreiberem, který pečuje o 745 km vodních toků, k Orlickým horám, kde je snad k vidění to nejzajímavější z jejich oborů.

Protože však budou v našem časopise následovat reportáže i z jiných OST, je třeba v úvodu nezbytně poskytnout několik základních informací. Oblastní správy toků Lesů České republiky se podílejí na zajišťování nejdůležitějších mimoprodukčních funkcí lesa, hlavně funkcí vodohospodářské, půdoochran-



Vodohospodářská mapa části povodí Divoké Orlice, oblasti nejvíce postižené povodněmi.



Starý břehový porost, zpevňující břeh proti erozi (Hamernice)



Bačetínský potok

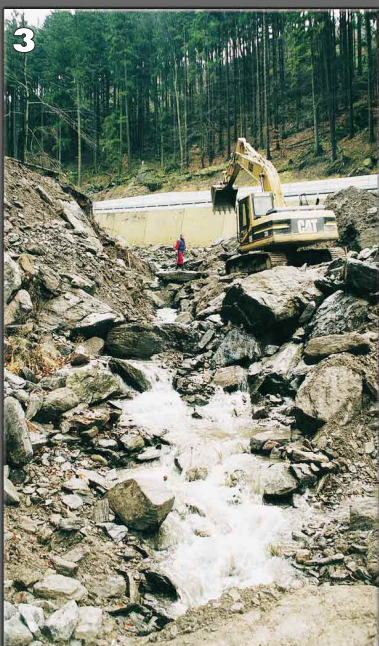


Přirozeně vyvinuté koryto (Řička)



Stržovitý vývoj břehu (Plasnický potok)

REPORTÁŽ



né a krajinnotvorné. Šest oblastních správ toků spravuje toky převážně bystřinného charakteru v délce 19 730 km a investiční majetek v hodnotě téměř 2 000 mil. Kč. OST Hradec Králové obhospodařuje 2 800 km toků. Oblastní správy toků se zabývají výchovou břehových porostů, sanací strží, opravou, údržbou a výstavbou hrazení bystřin a revitalizacemi říčních systémů.

Kromě vedoucího správy toků, administrativní pracovnice a specialisty na břehové porosty má OST Hradec Králové pět správců toků se dvěma detašovanými pracovišti, a to ve Vrchlabí a Poličce. Vlastní náplň práce každého správce toků je široká. Především musí být tak říkajíc „v obraze“. Rekognoskace a monitoring vodních toků ve čtyřech i více okresech, permanentní spolupráce se správami chráněných krajinných oblastí, referáty životního prostředí okresních úřadů, starosty, pobřežníky, vlastníky pozemků i dalšími zainteresovanými stranami, v neposlední řadě i s kolegy z lesních správ, dává předobraz potřeb vlastních regulačních, revitalizačních, asanačních, protierozních nebo údržbových prací na vodních tocích včetně jejich čištění a péči o břehové porosty.

Tím ale vlastní práce teprve začíná. Po navržení určitého záměru, ve spolupráci s projektantem je nutno projednat a získat ucelený a všemi odsouhlasený projekt, který obstojí v územním řízení a v celém procesu stavebního povolení. Následuje komplikovaný a rok od roku složitější proces žádostí o dotace v současnosti z pěti různých zdrojů. Jsou-li požadované finanční prostředky uvolněny jak ze zdrojů státního rozpočtu, tak ze zdrojů podniku LČR, čeká správce toků vzhlasit výběrové řízení na dodavatele prací, předání staveniště prostě všech právních závad, technické dozоровání stavby až po kolaudaci, geometrické zaměření a majetkoprávní vypořádání. Ne každá stavba probíhá bez konfliktů, beze změn postojů vlastníků přilehlých pozemků, nutných změn v projektové dokumentaci atd.

Vedle realizace vlastních záměrů na tocích je správce toků také garantem hájení zájmů správy toků LČR při různých aktivitách ze strany veřejnosti i jiných subjektů. Jedná se o výstavbu nových rybníků, výstavbu malých vodních elektráren, vypouštění odpadních vod do toků, křížení inženýrských sítí s vodními toky, nevhodnými tendencemi na další „zatrubňování“ koryt toků, problematika sousedství skládek s vodními toky a jakékoliv, hlavně stavební zásahy v ochranném oboustranném šestimetrovém pásmu kolem vodního toku.

Správce toků rozhodně není ve stále se rozrůstajících agendách ve styku s úřady nevytíženým pracovníkem LČR a vedle jeho odborných technicko-biologických a právních znalostí je důležité i umění komunikace s veřejností.

Být v místech tragických událostí zpřed dvou let a nenavštívit povodí Hluků, Říčky a Bělé by nebylo na místě. Viděli jsme tam bystřiny s přirozeným korytem, stabilizovanými břehovými porosty, například na Říčce, ale také dokončovací práce na potoku Hluky nad Kounovem a likvidaci následků povodně z loňského března. Na jiných lokalitách se výsledky činnosti pracovníků OST a dodavatelských firem postupně zapojují do přírodního prostředí. Vratíme se však k událostem z let 1997, 1998 a března roku 2000.

Povodeň v povodí bystřin v Orlických horách a jejich podhůří měla převážně destruktivní charak-

O R L I C K É

ter. Rychlost postupu povodňové vlny přesahovala 5 m/sec. Vlivem této rychlosti a vysoké unášecí síly docházelo k výrazné a ničivé vodní erozi a transportu splavenin všech frakcí do dolních tratí a intravilánů obcí. Povodňová vlna likvidovala všechny překážky. Byly odplaveny desítky tisíc m³ splavenin. Jenom v povodí bystřiny Hluky v Kounově bylo prokázáno 16 tis. m³. V pohybu byly i balvany o hmotnosti několika tun. Koryta vodních toků, intravilány obcí, ale i extravilány byly zavaleny splaveninami všeho druhu.

Prvořadým úkolem po průchodu povodňové vlny bylo uvolnění koryt vodních toků a zajistit jejich funkčnost pro odvádění běžných průtoků, zejména v obcích. Tyto práce byly zahájeny neprodleně, vzápětí po snížení hladin do té míry, že lokality byly přístupné pro mechanizační prostředky. Postup zabezpečovacích prací koordinoval krizový štáb okresní povodňové komise podle stupně naléhavosti v jednotlivých lokalitách. Vlastní technické řízení sanačních prací na bystřinách zajišťovali již pracovníci Oblastní správy toků LČR Hradec Králové. Práce na sanaci koryt pokračovaly nepřetržitě i o sobotách



a nedělích, takže v srpnu už byly nejkritičtější úseky v obcích provizorně zabezpečeny. V sanačních pracích bylo ale nutno i nadále pokračovat, protože splaveninový režim v devastovaných povodích nebyl samozřejmě zklidněn a splaveniny jemnějších frakcí i nadále zanášely dosud vyčištěná koryta vodních toků.

Pro racionální postup dalších kroků k ochraně území a k protipovodňové prevenci zajistila OST Hradec Králové zpracování „Studii odtokových poměrů“ pro povodí potoka Hluky, Kamenického potoka a přítoky Bělé, které koncepčně řeší další postup přípravy a realizace definitivních opatření proti povodňovým škodám do budoucna. Tyto studie byly projednány s orgány státní správy, obecními úřady, orgány ochrany přírody a ostatními správci toků. Současně byly na jednotlivé, nejvíce ohrožené lokality, zpracovány potřebné projektové dokumentace, ve zkráceném správním řízení vydána stavební povolení a ještě v roce 1998 realizovány nejdůležitější stavby v obcích Kounov, Dobré, Hlinné a Deštné v Orlických horách. Další stavby byly realizovány

ně komplikované a zdlouhavé. Například finanční prostředky pro nově zahajované akce v roce 2000 byly uvolněny až v druhé polovině roku, takže nemohl být účelně využit veškerý čas běžného roku pro realizaci staveb v klimaticky náročných stavenišťích na horách a v podhůří.

Devátého března 2000 zasáhly severní a západní část východních Čech extrémní dešťové srážky, jejichž následkem byly povodňové průtoky s třetím stupněm povodňové aktivity. Na území okresu Rychnov nad Kněžnou byly zaznamenány povodňové škody na těchto vodních tocích: Řička, Hluky, Bělídlo, přítoky Bělé, přítoku Zlatého potoka, na Hušském a Liberském potoce, přítoku Zdobnice a Hadinci. Při vyhodnocení těchto povodňových škod bylo konstatováno, že objekty vybudované po povodni z roku 1998 splnily svůj účel, zejména retenční přehrážky zachytily více než 3 tis. m³ erodovaných splavenin a zabránily jejich dalšímu transportu do níže položených obcí. Opatření po povodni spočívala ve vyčištění a uvolnění koryt v úsecích, které nebyly zabezpečeny retenčními příčnými objekty. Sanační práce byly dokončeny do května. Všechny náklady v celkové výši téměř 8 mil. Kč, z toho 2,3 mil. Kč v Orlických horách, hradil ze svých zdrojů náš podnik.

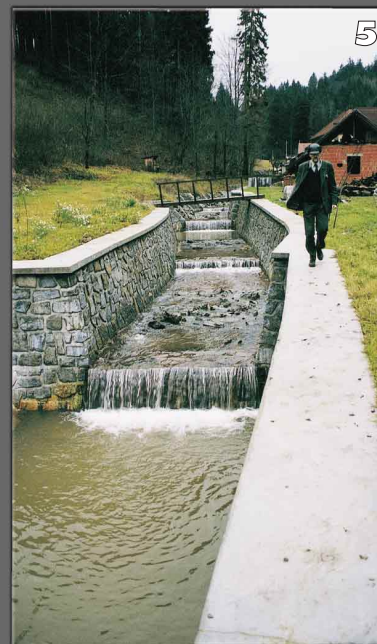
Dosavadní řádky a fakta snad každého přesvědčí o odborné zdatnosti lesních vodohospodářů a fotografie v naší reportáži také o citu, s jakým potřebné stavby hrazení bystřin zasazují do přírody. V některých případech však by nebylo rozumné obnovit malebný potok vinoucí se horskou obcí v původní podobě. Každá větší voda by mohla ničit a ohrožovat. Tam bývá na místě vodu při dodržení pravidel ekologie spoutat. Činili tak s rozvahou i naši dávní předkové. Při reportáži jsme měli možnost vidět část dosud dochovaných prvků hrazení, které dokonale splynuly s přírodou a neohrožily je žádné povodně. Totéž bude možno po desetiletích říci také o práci dnešních lesních vodohospodářů.

Jiří Junek

v letech 1999 a 2000. Stavební náklady v celkové výši 57 566 mil. Kč byly pokryty dotacemi ze státního rozpočtu a z vlastních prostředků Lesů České republiky.

Prvotní zabezpečovací práce si vyžádaly finanční částku v celkové výši 10 mil. Kč, kterou hradil ze svých provozních prostředků podnik Lesy České republiky. Rovněž všechny náklady na projektovou přípravu a na některé stavební akce, které nebyly včas nebo vůbec subvencovány dotacemi ze státního rozpočtu, hradily LČR.

Na likvidaci povodňových škod se pracovalo dvanáct i více hodin denně včetně sobot i nedělí. Do konce roku 1998 byly ze státního rozpočtu finančně pokryty i náklady na provedené stavby v obcích Kounov, Dobré, Deštné a Olešnici v Orlických horách. Potřebné úkony pro finanční zabezpečení následných stavebních opatření v roce 1999 a zejména v roce 2000 ze zdrojů státního rozpočtu byly ale již administrativně výrazně náročnější, zbyteč-



1. Kamenné rovnání s dřevěnými příčnými prahy. Břehy budou v roce 2001 osázeny břehovým porostem (Bačetínský potok)

2. Kamenná přehrážka v Kounově zachytíla od prosince r. 1998 do dubna r. 2000 cca 1800 m³ sedimentů.

3. Výstavba nových objektů hrazení bystřin.

4. Eroze břehů a dna levostranný přítok Zdobnice.

5. Pro bezpečnost a ochranu majetků pomístně nutné „tvrdé úpravy“ dobře tlumící energii vody.

6. Přirozené partie lesa s horskou bystřinou.





Lužní lesy na prahu třetího tisíciletí

Pod tímto názvem se uskutečnila v pondělí 13. listopadu loňského roku v Domě kultury v Břeclavi společná veřejná prezentace výsledků spolupráce mezi Lesy České republiky s.p., Lesním závodem Židlochovice a Českým svazem ochránců přírody, základní organizací Břeclav. Kromě představitelů uvedených organizací se prezentace zúčastnili zástupci Ústavu biologie obratlovců AV ČR Brno, Mendelovy zemědělské univerzity Brno, Přírodovědecké fakulty Masarykovy univerzity Brno, Správy CHKO a BR Pálava, Ministerstva zemědělství ČR, Národního zemědělského muzea, Okresního úřadu Břeclav, dále pak starostové obcí Týnec, Lanžhot, Lednice, místní podnikatelé a další. Byli zde přítomni i zástupci tisku z MF Dnes, Rovnosti a tří regionálních novin. Prezentace se celkem účastnilo 72 lidí, kteří si měli možnost vybrat z pestré nabídky tiskovin, letáků a dalších informačních materiálů, podávajících přehled o dosavadních výsledcích vzájemné spolupráce.

Součástí společné prezentace byla výstava panelů ve foyeru Domu kultury, jejichž prostřednictvím se účastníci měli možnost seznámit s realizací společných programů LČR a ČSOP v roce 2000. Z hlediska celostátní působnosti sem patří tři stěžejní projekty – „Ochrana biodiverzity“, „Národní síť stanice pro zraněné a handicapované živočichy“ a „Environmentální osvěta, výchova a vzdělávání“. O jejich průběhu informovali Ing. Jan Duha z ředitelství LČR, s.p. a Ing. Petra Písaříková z Kanceláře ÚVR ČSOP.

Podporu, spolupráce lesníků a ČSOP, vyjádřil ve svém vystoupení RNDr. Karel Friedl z Ministerstva zemědělství ČR.

Ředitel LZ Židlochovice Ing. Jan Vybíral zde ho-



Vlevo Ing. Miloš Kloupar, vpravo zesnulý Ing. Bohumil Balga - lesníci, kteří se nejvíce zasloužili o záchranu lužních lesů na jižní Moravě.
Foto: Otakar Pražák

vořil o dosavadních výsledcích spolupráce nejenom s ochránci přírody, ale také s pracovníky orgánů státní správy a akademických institucí, která trvá již několik desetiletí. Dále uvedl, že tato součinnost je podložena obrovským množstvím práce a úsilí, které lesníci, ochránci přírody a vědečtí pracovníci věnovali záchraně lužních lesů a mokřadů na jižní Moravě. V posledním desetiletí byl ekosystém lužního lesa zásadním způsobem revitalizován. Pozitivní výsledky jsou již dnes patrné, což potvrdily vystoupení zástupců vědeckých institucí na konferenci

„Hospodaření v lužních lesích jižní Moravy“, konané v květnu letošního roku v Židlochovicích. Mezinárodní význam konference vyzvedl prof. Klíma z Mendelovy zemědělské a lesnické univerzity Brno.

O společné realizaci konkrétních projektů se ve svém vystoupení zmínil Otakar Pražák, předseda základní organizace ČSOP Břeclav. Připomněl, že první společnou činností ochránců přírody a lesníků na okrese Břeclav byla akce „Formica“, která proběhla v letech 1983 – 1984. V roce 1986 uzavřela ZO ČSOP Břeclav s tehdejšími Jihomoravskými státními lesy smlouvu o biologické ochraně lesa prostřednictvím vyvěšování a údržby budek pro hmyzožravé ptactvo. Realizace uvedeného společného projektu trvá doposud a členové ZO ČSOP společně s lesníky „obhospodařují“ v lesích okresu Břeclav celkem 1000 budek. Dosavadním vrcholem vzájemné spolupráce se stal projekt „Repatriace ohrožených rostlin a živočichů do revitalizovaných říčních niv“. Významným partnerem při řešení tohoto projektu byl Světový fond ochrany přírody WWF.

Vedoucí Správy CHKO a BR Pálava RNDr. Jiří Matuška informoval o projektech vedoucích ke zlepšení stavu lužních lesů, financovaných Světovou bankou v rámci programu GEF Biodiverzita. Tyto projekty byly realizovány především na území NPR Křivé jezero a v oboře Soutok.

Pracovnice referátu životního prostředí Okresního úřadu Břeclav Ing. Dagmar Adámková podtrhla význam revitalizačních akcí z hlediska vodohospodářského.

Druhá část společné prezentace byla věnována panelové diskusi spojené s tiskovou konferencí. Je jen škoda, že se zástupci médií ve svých otázkách zaměřili pouze na problematiku rozšíření Biosférické rezervace Pálava. I tak lze celou prezentaci hodnotit jako velmi zdařilou. Vždyť přes sedmdesát lidí dnes nechodí ani na vystoupení významných politiků.

Otakar Pražák

Spolupracují v biologické ochraně lesa

Dne 21. listopadu 2000 se konala v salonku hotelu Nový Dvůr u Brněnské přehrady tisková konference o spolupráci ZO ČSOP Veverka z Veverské Bítýšky a LČR, lesní správy Tišnov.

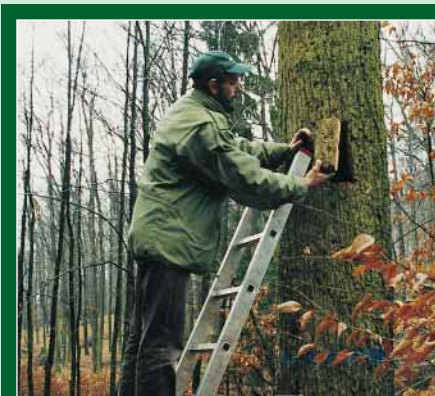
Na lesní správě Tišnov se tato spolupráce odehrává převážně v revíru Brno, v okolí Brněnské přehrady, kde funkci revírníka vykonává Ing. Hana Třetinová.

Mezi společné projekty ČSOP Veverka a LS Tišnov patří zejména vyvěšování budek pro sovy, ochrana doupných stromů jejich mapováním a speciálním značením v terénu a pilotní projekt, spočívající ve významu vhodných způsobů ochrany lesních druhů netopýrů. Vyvěšují pro ně budky a vytvářejí umělé dutiny do suchých stromů na pozemcích LČR - revír Brno. Budky se věšují na stromy nebo budovy do výšky tří až šesti metrů.

V letech 1999 a 2000 vyvěšovali budky pro sovy, čímž byly zvýšeny hnízdní možnosti ve smrkových lesích. Budky pravidelně kontrolují a čistí. Do této činnosti byl zapojen i místní oddíl skautů ve Veverské Bítýšce.

Pro ochranu doupných stromů bylo zvoleno značení těchto stromů modrými pruhy. Takto byly označeny jednak některé vybrané doupné stromy, ale i ty, na nichž jsou instalovány hnízdní budky pro sovy. Mohla by to být dostatečná ochrana proti smýcení těchto stromů.

-jnk-



RNDr. Mojmír Vlašín předvádí umělou dutinu pro netopýry. Foto: -jnk-



Pedagogika lesa

Působení na děti z mateřských a základních škol v pojetí rakouských státních lesů

Ústav pro hospodářskou úpravu lesů (ÚHÚL) Brandýs nad Labem pobočka Frýdek-Místek spolupracuje s rakouskými specialisty z Ministerstva zemědělství a lesnictví ve Vídni a Dolnorakouského lesního úřadu na projektu zaměřeném na pedagogiku lesa s dětmi z mateřských a základních škol.



Využili jsme návštěvy dvou specialistů z uvedených rakouských úřadů na severní Moravě a spolu s ÚHÚL Frýdek-Místek jsme zajistili pro 30 zájemců z lesních správ v oblasti působnosti OI Krnov přednášku k uvedené tématice s navazujícími praktickými ukázkami v lesních porostech LS Bruntál za účasti pedagogů a dvanácti žáků 4. třídy ZŠ. Jednodenního školení se rovněž zúčastnila Mgr. Eva Dlabolová z ředitelství LČR a pozvaní zástupci MZE odvětví LH Praha Ing. Stránský a Bc. Koderová. Pro širší informaci předkládám několik zásad a postřehů z výše uvedené akce a krátký nástin způsobu zajištění těchto aktivit v Rakousku.

Pedagogika lesa je novou lesnickou disciplínou rozvíjenou v zemích Evropské unie.

- Jejím cílem je probuzení a prohlubování zájmu o les a přírodu u dětí, mládeže i dospělých. Nejde o pouhé hromadění a předávání vědomostí, ale o vytváření hlubokého citového vztahu k přírodě a lesu prostřednictvím osobních zážitků. Nadšení pro přírodu musí být zprostředkováno **hravou formou** všemi smysly, hlavou, vžitím, hledáním a podobně.
- Pedagogika lesa musí být zabezpečována majiteli lesů a především lesníky, neboť oni jsou odborně zodpovědní za další existenci a stav lesů. Proto nesmí zůstat stranou ani při utváření vztahu mladé generace k lesům a při formování veřejného mínění o své roli ochránců lesa.
- Pedagogika sleduje i výchovné cíle. Cílem Pedagogiky lesa je přiblížit dětem a mládeži návyky správného chování v lese a zacházení s přírodou.

Pedagogika lesa je důležitou součástí ekologické výchovy. U dětí podporuje tvořivost, samostatnost a sociální zapojení. Dále je podporováno porozumění pro les a hospodaření v něm.

Děti a mládež je zapotřebí přesvědčit o významu lesní produkce pro společnost. Je to nutné zejména u těch, kteří žijí ve městech a ztratili kontakt s životem v přírodě.

Aby pedagogika lesa splnila svůj cíl a poslání musí být zabezpečována především lesníky, kteří mají nejen vztah k dětem a mládeži, ale i chuť předat svou lásku a zálibu k lesu dalším generacím.

Očekávané výsledky: (pro děti)

- Dojde k posílení uvědomělosti dětí pro přírodu.
- Posílení imunitního systému prostřednictvím pobytu a pohybu dětí v přírodě.
- Porozumění pro lesní a dřevařské hospodářství. Usměrnit děti – budoucí spotřebitele – na ekologickou surovinu.
- Naučit se zásadám správného chování v lese a brát ohled na zvěř.
- Respektování vlastníků lesa.

Pozitivní přínosy pro lesní podniky a lesníky:

- Pozitivní veřejně prospěšná práce.
- Pozitivní image.
- Přídavný příjem pro lesní podnik a pro lesníky.
- Děti jsou zákazníci zítřka.
- Smysluplné využití provozních lesnických zařízení např. stodol a prázdných prostor.

Závěrečné myšlenky:

- Jsme toho názoru, že **lesní pedagogika musí být zprostředkována v první řadě lesníky**.
 - Nikdo jiný než lesník nezná „svůj les“, vztahy a ekosystém tak dobře jako on.
 - Kromě toho je to pro nás lesníky, případně pro lesní hospodářství ta nejlepší příležitost se kladně prezentovat.
 - Průvodcovská činnost v rámci lesní pedagogiky může být a měla by se stát doplňkovým zdrojem příjmů pro lesní podniky a lesníky.
- Poznámka: **Ne každý lesník je způsobilý být lesním pedagogem.**

Aktivity v Rakousku:

- Pedagogika vzdělání lesníků
- Čtyřicetihodinový kurz – asi 250 vzdělaných aktivních pedagogů lesa.
- Týden lesa 2000 pod mottem: „**Prožít les všemi smysly**“
- Zřízení lesní školy Vídeň v jedné staré lesovně.
- Zřízení centrálních středisek lesní výchovy ve všech spolkových zemích.
- Výstupy výchovných lesních programů, různé projekty.

pokračování na str. 12 ➤





pokračování ze str. 11: „Pedagogika lesa“

Náklady, financování:

Náklady na vybavení činí v Rakousku asi 4000 ATS (při maximálním počtu 20 účastníků) vhodná místa v lesích jsou převážně všude k dispozici. Vybavením se rozumí batoh s pomůckami pro různé zajímavé hry a k poznávání přírody. V Rakousku je třeba počítat při jednodenní vycházce s částkou 100 ATS (250,- Kč) na dítě. Při příspěvku (60 ATS- dotace ze státní nebo zemské či městské pokladny) se redukuje částka na 40 ATS (asi 100,- Kč), kterou zaplatí účastník.

Po několika hodinách, strávených s kolegy z rakouských státních lesů, jsme se i my na chvíli stali dětmi, byli jsme vtaženi profesionálním přístupem a pedagogickým umem do hravé výuky a s chutí si vyzkoušeli celou škálu her, kvůli kterým přes citelnou zimu nechtěli děti z lesa do chaty na připravené pohoštění a pak domů.

V Rakousku je snaha, aby se každé dítě za období školní docházky alespoň jednou takové školy v přírodě zúčastnilo.

V průběhu dne jsme si uvědomili:

- že nestačí toho vědět hodně o lese, přírodě a životě v ní, ale umět podat a to podle zásad rakouských lesníků pedagogů výhradně hravou formou hlavou, srdcem, rukou, všemi smysly;
- máme lesníky schopné, tohoto způsobu výuky, nadšené pro věc;
- jen na nadšení pro práci s dětmi ochotných lesníků nelze stavět rozvíjející se

aktivity LČR v oblasti dětské pedagogiky, neboť každý z nich má své pracovní povinnosti. Uvedené aktivity může provádět jen ve svém volném čase. Mnozí z nás jsou ochotni a také tak činí, svůj volný čas pro děti obětovat, nelze z toho však učinit pravidlo, k čemuž směřují rostoucí požadavky zejména škol;

- v zájmu společnosti je vychovat generace přírodu vnímajících a uznávajících obyvatel a proto tato společnost musí umět ocenit podnik a jednotlivce zabývající se touto činností na profesionální úrovni;
- tato činnost zvýší prestiž lesníků a postaví je v očích veřejnosti do jiného světla, než sebelepší reklama ve sdělovacích prostředcích. To je nadevší pochybnost;

Závěrem jsme konstatovali, že jsme společně strávili velmi krásný, podnětný den, mnozí litovali, že nepřizvali pedagogy z místa svého bydliště a jen si postesklí, kolik asi uplyne času, než budeme v této činnosti tak daleko jako naši blízcí sousedé.

Abychom se alespoň z části revanšovali za čas, který nám nezištně kolegové z Rakouska věnovali, připravili jsme následující sobotní den našim rakouským hostům lesnický program v CHKO Jeseníky.

Motto:

**Pokud mi o tom povidáš, snad si to zapamatuji.
Pokud mě to ale necháš přímo prožít,
zůstane to v mé paměti.**

Ing. Josef Kubačka

Společně učí děti využívat volný čas

Lesní správa Loučná nad Desnou ve spolupráci se Střediskem ekologické výchovy při Domu dětí a mládeže VILA DORIS v Šumperku vyhlásila akci „Pomozte lesům - sbírejte bukvice“. Tato aktivita měla nečekaný ohlas. Na sběr bukvic se do okolí obcí Vernířovice a Švagrov dne 11. listopadu 2000 vydalo v doprovodu tří vedoucích 29 dětí. Po celou dobu se o nás svědomitě starala Ing. Hana Báčová z LS Loučná n. D.

Děti se dozvěděly spoustu nových poznatků a zajímavostí o lese. Po vykonané práci pro ně byly připraveny hry, opékání špekáčků, teplý čaj a jízda na koních. Celý den vládla kamarádská

atmosféra a troufám si říci i za děti, že se nám to všem líbilo.

Myslím si, že je potřeba v době počítačů a počítačových her, kdy se příroda stává pro děti místem neznámým, aby touto nenásilnou formou byly vtaženy do světa stromů a zvířat a naučily se aktivně využívat volný čas.

Rádi touto cestou děkujeme Ing. Pavlu Jonákovi a Ing. Haně Báčové z LS Loučná nad Desnou za vytvoření dobrých podmínek i za finanční příspěví lesní správy ke zdaru akce pro děti.

Pavla Nováková



Schůzka výboru odvětví lesního hospodářství ke komunikaci s veřejností

Dne 6. prosince loňského roku se uskutečnila v zasedací místnosti ředitelství LČR v pořadí již třetí schůzka výboru, který byl ustaven, aby připravil strategii komunikace odvětví lesního hospodářství s veřejností.

Vznik výboru byl iniciován závěry semináře pořádaného dne 23. března tohoto roku Českou lesnickou společností v Kostelci nad Černými lesy. Na tomto semináři byly diskutovány možnosti zlepšení vztahů veřejnosti k lesu a lesníkům. Účastníci semináře doporučili vedení odvětví založit orgán, který vypracuje strategii, metody a formy komunikace lesníků s veřejností.

Členy výboru, který řídí Ing. Andrea Pondělíčková, jsou zástupci MZe ČR, LČR, SVOL, Sdružení majitelů lesa a podnikatelů v LH, VÚLHM, ÚHÚL, obou lesnických fakult, ČLS a ČJL, kteří se účastní schůzek a aktivně na nich vystupují. Ke škodě věci je, že jednání výboru dosud ignoroval delegovaný zástupce ČAPLH.

Schůzka v Hradci Králové byla věnována prezentaci výsledků našeho podniku na poli lesnické osvěty veřejnosti a seznámení s návrhem projektu ÚHÚL „Lidé v lese, les v nás“.

JD

◀ Lesní správa Česká Lípa realizovala v Programu 2000 řadu prospěšných akcí pro zveřejnění dobré spolupráce Lesů ČR s veřejností. Mezi ně patří vybudování odpočinkového přístřešku v příhraniční oblasti Lužických hor v revíru Petrovice na turistické stezce „Babiččin odpočinek“.



Přání splněné ve Svatojánských proudcích

V Praze na Výtoni, místě dávného přístaviště vorů, vlastně pramenů, se po několika desetiletích v létě a naposledy v září minulého roku objevili opět plavci. Byl to svátek nejen pro Prahu. Svězt se na pramenu bylo snad životním zážitkem. Při poslední plavbě jsme se na vodě setkali i s paní Zlatou Svobodovou z Muzea Hlavního města Prahy, která spolu s panem Janem Havlem tuto výjimečnou událost připravila. U vesel tehdy stáli buď potomci starých plavců, nebo vyznavači tohoto krásného řemesla. Chtěl jsem se ale setkat s pravým vorařem – plavcem. Paní Svobodová mi dala adresu na Václava Husu z Bechyně.

V rohovém domě v Michalské ulici se 8. prosince roku 2000 v 7 hodin ráno ještě nesvítilo. Jen z jedné strany v přízemí zářilo do ranního šera jediné okno. Za ním v pokoji visely obrázky řeky a vorařů. Bylo jasné, kdo tam bydlí. Otevřít přiběhl statný sedmdesátník. Za příjemného praskání v kamnech jsme si nad dokonalým modelem pramenu dobré dvě hodiny povídali. Připadal jsem si jako kdysi, když jsem na Slovensku zpovídal lesníky a strojvedoucí a shromažďoval informace o lesních železnicích. Zde jsem však otázky pokládat nemusel. Sotva jsem stačil vzpomínky pana Husy zapisovat.

Václav Husa pochází od Vltavy z dnes převážně již zatopené vesnice Hladná nedaleko Bechyně. Vlastně z jedné její osady – Albrechtické. Praděda Jan, děda František, strýc Josef i otec Vojtěch byli plavci. Václav Husa se sevezl na pramenu do Prahy již v šesti letech. Strýc Josef se jej zeptal, jestli už umí plavat. Jak by ne, tehdy již dokázal přeplavat řeku. Strýc si jej uvázal na prádelní šňůru a hodil do řeky. Chlapec připlaval bez pomoci, mohl tedy na vor. V deseti letech stál na pramenu na předáku u pacholčího vesla vedle strýce – vrátného. Za plavbu dostal i svůj první plavčický plat.

Pradědeček Václava Husy, narozený v roce 1840, byl vrátný, tedy šéf pramenu i faktor- přejímce dřeva, který u sebe míval značné množství peněz. V roce 1871 poseděl s plavci v Chuchli v hospodě. Nějaký darebák vyslechl zmínku o penězích za dopluti pramene. Praděda našel druhý den mrtvého a okradeného u kostelíka ve Zlíchově. Zůstalo po něm devět dětí. Z nich František byl později mezinárodním vrátným a spolu s dalšími vrátnými Vodrážkou, Milotou a Vitouškem měli oprávnění plavby do Hamburku. V jižních Čechách byl mezinárodním vrátným Josef Husa, narozený v roce 1899, ostatní měli patent do Prahy nebo na hranice. V Praze byli mezinárodní vrátní Ludvík a Václav Pružinové z Podskalí. Dopravovali i ryby a další potraviny. Za to byli placeni více než za kulatinu. Pluly s nimi současně nejméně tři pramenu. Na vorech



Foto: Ing. Josef Opletal

o délce 15 m byly tři haltýře o objemu po 20 q ryb. Když hrozilo, že by některé ryby mohly uhynout, dal zástupce obchodní firmy Kronert souhlas, že je mohli plavci sníst.

V zimě se připravovaly houžve na svazování vorů. Používalo se jich do roku 1920, pak se používalo převážně drátů. Otec vrátného Josefa Štofla ze Zvíkovského Podhradí vázal houžvemi ještě dlouho potom, v hospodě si z ostatních dělal legraci, že jsou dráteníci. Ve velkém se houžve vyráběly i na polesí Mláka nedaleko Třeboně. Pěstovaly se tam smrčky o výšce 2–3 m, z jejich kmínků se nad ohněm kroutily na veršatě houžve. Byly velice pevné, ale měly jeden nedostatek – za mrazů praskaly. Pokud se pla-

vilo za mrazíků, musel je nejmladší plavec občas polévat teplou vodou. Za mrazů pod minus 6 °C se neplavilo.

Bohužel, přesně nevíme, kdy začala voroplavba. O plavení dřeva je ve starých kronikách první zmínka z roku 1130. Patrně však šlo o volnou plávku. Také za vlády Karla IV. roku 1366 jsou dochované zmínky o plavbě dřeva, ale není jisté, že se už vázalo do vorů. V tom roce vydal císař nařízení, že propustě na řece měly být široké 20 loktů. Také snížil cla a počet míst, kde byla na Vltavě vybírána. Bylo to na Hluboké, v Újezdě, v Babici, kde bylo velké překladiště, pod Zvíkovem, Orlíkem, Kamýkem a pod Vyšehradem na nynější Výtoni. Dříve se tam říkalo Na Bilině. Obchodníci se dřevem měli na skladech zástupce – transportéry – kteří zajišťovali dopravu zásilky. Tito úředníci na plavcích mnohdy vydělávali. Proto plavci občas i stávkovali. Na ochranu práv a sociálních jistot vznikaly plavecké spolky. První z nich vznikl v roce 1524 v pražském Podskalí. V Praze byl založen roku 1871 spolek Vltavan, který existuje dosud. Dnes však spíše připomíná plaveckou historii, sdružují se v něm potomci plavců a vyznavači tradic a historie. V roce 1902 byl založen spolek v jihočeské vorařské obci Purkarec. Je zajímavé, že v Týně nad Vltavou, který býval Mekkou vorařů, spolek nebyl.

Vrátný vedl sestavování vorů i pramene, první dva vory – předák a slabák ale zpravidla sestavoval sám. Byla to velmi odpovědná práce, závisela na

pokračování na str. 14 ►



Plavec Václav Husa s modelem pramenu.

SPOLEČENSKÁ RUBRIKA



V měsíci lednu 2001 oslaví významná jubilea tito pracovníci LČR:

50 padesátiny:

4.1. Jaruška Řáhová	LZ Kladská
8.1. Zdenek Škoda	LS Rychnov n. K.
9.1. Miroslav Kolafa	LZ Boubín
10.1. MVDr. Pavel Forejtek	LZ Židlochovice
15.1. Alois Tošner	LZ Boubín
17.1. Ing. Karel Křemen	LS Šenov
18.1. Ing. Tomáš Hanousek	LS Děčín
19.1. Marie Laštovičková	LS Milevsko
20.1. Karel Ševčík	LS Bučovice
22.1. Oldřich Gazdík	LZ Židlochovice
21.1. Ing. Milan Duben	LS Jindřichův Hradec
24.1. Jiří Beneš	LZ Židlochovice
29.1. Vojtěch Sadílek	LZ Židlochovice

60 šedesátiny:

2.1. Stanislav Ulrich	LS Dvůr Králové
4.1. Oldřich Jakeš	LS Frýdek - Místek
6.1. Ing. Miroslav Brožek	LS Šternberk
10.1. Ing. Antonín Bouzar	LS Jindřichův Hradec
16.1. Josef Košíř	LS Ledec nad Sázavou
22.1. Vojtěch Odrážka	LZ Židlochovice
29.1. Ing. František Zeidler	OST Frýdek - Místek

Všem jubilantům blahopřejeme a přejeme jim hodně zdraví a spokojenosti.

Odešel vzácný člověk

S hlubokým zármutkem v srdci oznamujeme, že dne 5. prosince 2000 zemřel ve věku nedožitých 48 let po krátké těžké nemoci náš dlouholetý kolega - lesní rada pan Ing. Pavel Bednář.



Byl to člověk ryzího charakteru, vzácné povahy a velkého srdce. Ve vědomí každého, kdo se s ním setkal, zanechal hlubokou a nemsazatelnou stopu.

Kdo jste jej znali, vzpomeňte na něj, prosím, v tichém zamyšlení či v modlitbě.

Dr. Radslav Kinský
a spolupracovníci,
Žďár nad Sázavou

pokračování ze str. 13: „Přání splněné ve Svatojánských proudech“

tom bezpečnost plavby. Mezi předákem a slabákem musela být vůle 60 cm a mezi oběma vory byla uprostřed na horní straně takzvaná vejpona – 2 - 3 m dlouhá kláda, která zejména ve šlaisných nedovolovala slabáku podplout pod předák. Vrátný také sám zhotovoval vesla, na předáku byla dvě: na levé straně vrátného, na pravé pacholčí. Veslo bylo i na druhém voru – „ve slaběch“ a na zadáku. Vesla byla dokonale vyvážená.

Brzdy – zvané šreky – byly na předáku a na zadáku. Brzdilo se vhozením silného kusu klády – zvané jehly – do volného prostoru na voru - do šrekové škouly. Jehly byly různě dlouhé, od dvou do pěti metrů. Když chtěl vrátný přibrzdit pramen nebo zastavit, zavolal na plavce „hoď tam čtverku“ (nebo třeba pětku), podle toho, jak bylo hluboké dno. Na pramenu musely být také sochory na zavalení – odrazení pramenu od břehu.

Vrátní znali dokonale řeku a její okolí. To se vyplatilo zejména při nočních plavbách, kdy se navíc ještě v mlze jezdilo po paměti. Byli mezi nimi mistři, kteří využívali takzvané tažné vody, pramen třeba o 140 m³ šel téměř sám. Například v Červenských proudech se chlapi jen drželi vesla. Vrátný František Pisinger říkával: „Řeka je tu proto, aby ti pomáhala, ne aby ses na ní dřel. Tažný vody se nikdy nebojí, ale zpáteční - ta kopá“. Plavci říkali, že třeba s takovými vrátnými, jako byli Josef a Vojtěch Husovi nebo František Pisinger, se člověk moc nenasvesloval.

Při plavbě musela být voda vždy před pramenem. Je to sice logické, ale nemuselo se tak vždy stát. Pokud by mlynář měl zahrazenou vodu, byl by pramen na suchu. Bylo vydáno nařízení, že mlynář mo-

hl zahradiť až 15 minut za posledním pramenem.

Prameny byly sestavovány od 120 do 180 m³, snad nejtěžší 220 m³. Na Šumavě byly kmeny o 6 – 8 m³, dávaly se po čtyřech do voru.

Jak to chodilo na pramenu? Na předáku byl s vrátným vždy nejstarší plavec. Další byli na slabáku, jeden na zadáku. Vrátný měl hlavní slovo. Plavci vždy měli za svoji těžkou práci dobrou odměnu. Například po roce 1948 si vydělali šumavští plavci



Lesní správa Svatojánský, přejímání vorů u hájenky „Reissrechen“ Foto: Ing. Adolf Slavinger

15 tisíc, vltavští 12 tisíc Kčs. Plavci jezdili domů do jižních Čech vlakem, dostávali na cestu peníze. Kdo je chtěl ušetřit, chodil pěšky. Znali zkratky, někteří dokázali z Prahy na Hladnou (u Bechyně) přijít za noc.

Na pramenu se i vařilo, byl tam stále založen oheň. Vařilo se z říční vody, na pramen nesměla voda ze břehu. Tehdy byla v řece čistá voda, třeba v Otavě byla téměř průzračná.

Plavci rozlišovali pro plavbu pět druhů vody: malá (nevhodná), březní, rozmarní, záslapní a velká (za ní se neplavilo). Nejvhodnější byla voda březní.

Se stavbou vltavské kaskády se postupně zkracovala délka plavby. Do Prahy připluly prameny naposledy v roce 1947, poslední dva prameny dopravili do Štěchovic vrátní František Pisinger z Doubravy, zvaný Machulín, a Josef Husa v roce 1951. Naposled projely prameny řízené vrátnými Františkem Matuškou a Josefem Štoflem tunelem v nové hrázi Orlické přehrady 26. 9. 1960, za nimi se už definitivně zavřela železná vrata. O tři dny později začalo napouštění přehrad.

Plavec Václav Husa měl dvě přání, která se týkala plavení. Chtěl jako starší plavec aspoň jednou jít z Prahy domů pěšky. To se mu bohužel nepodařilo. Je však šťastný, že se mu splnilo druhé, velice romantické přání – projet Svatojánskými proudy v noci. Toho srpnového večera roku 1943 připravili lehčí pramen, 130 m³. Tehdy pluli tři vrátní. Na pramenu hořel oheň, svítil měsíc ...

Zaznamenal Jiří Junek

CO ZBÝVÁ DODAT?



Závod horských kol v Javořích horách

Nultý ročník závodu horských kol se v sobotu 14.10. uskutečnil v Javořích horách - revíru Rožmitál LS Broumov. Trať v délce 6,5 km vedla po lesních cestách a svážnicích. Připravili jsme ji s Ing. Ladislavem Tomáškem z ředitelství LČR. S ním jsme podle věku přihlášených účastníků dohodli kategorie závodníků: do 40 let, kteří projeli třikrát, a nad 40 let dvakrát. V první kategorii absolvovalo závod sedm a ve druhé dva závodníci.

Nad závodem převzal záštitu Ing. Mikuláš Říha z ředitelství LČR, který závod shlédl a snahu závodníků odměnil hodnotnými cenami.

V jednotlivých kategoriích se závodníci umístili takto:

Do 40 let: 1. M. Soldán, LS Broumov
2. K. Beznoska, LS Děčín
3. A. Rusek, LS Náměšř n. O.

Nad 40 let: 1. A. Král, LS Broumov
2. L. Chmelíček, ředitelství.

I. Málek z LS Děčín pro defekt nedokončil.

Jak se vyjádřili i účastníci závodu - díky i krásnému počasí a bezproblémovému průběhu - byl položen základ k tradici tohoto závodu. Jediným nedostatkem byla nízká účast.

Děkují všem, kdo se o konání závodu zasloužili a organizačně jej připravili. V první řadě i ředitelství podniku, bez jehož podpory a pochopení by se závod neuskutečnil.

Závěrem připomínám všem, kteří milují jízdu na horském kole, že první ročník se už blíží. Proto doufám že v hojném počtu nashledanou!

Jaroslav Váně



Setkání po dvou letech činnosti

Dne 9. listopadu 2000 uspořádal Klub důchodců při OI LČR ve Frýdku - Místku poslední setkání jeho členů v minulém roce.

Díky pochopení našich bývalých kolegů, jmenovitě lesního správce LS Frýdek - Místek a oblastního inspektora LČR jsme mohli setkání uspořádat v nové budově LS Frýdek - Místek v Morávce.

Seznámili jsme se nejen s hezkým areálem nové lesní správy, ale na přátelském posezení jsme se prostřednictvím výše jmenovaných kolegů seznámili se současnou činností podniku, u jehož zrodu jsme stáli.

Děkujeme touto cestou pracovníkům na ústředí

podniku a kolegům z oblastního inspektorátu a lesních správů Frýdek - Místek a Frenštát pod Radhoštěm za dosavadní podporu naší činnosti a také vedení LZ Židlochovice za umožnění odborné exkurze v jejich oblasti. Současně vyslovujeme naději, že také v roce 2001 budou naší činnosti stejně nakloněni jako dosud.

Do nového tisíciletí přejeme všem svým bývalým kolegům zdraví a sílu unést všechno, co změnit nemají síl, odvahy, aby to, nač stačí, ve své profesi pozměnili a také moudrost, aby znali a od sebe to rozeznali.

Za Klub důchodců při OI LČR ve Frýdku - Místku
Ing. Alois Flora

Lesnické klubové podvečery ČLS pokračují

Témata na I. pololetí 2001:

11. ledna - Zhodnocení dosavadních lesnických podvečerů v Praze, náměty do budoucna
Uvádí: Ing. Jaroslav Mentberger, Ing. Petr Moucha, CSc. - Správa CHKOČR Praha, Ing. Karel Svoboda - ČLS Praha

8. února - Současný zdravotní stav lesů v Orlických horách
Uvádí: RNDr. František Soukup, CSc. a Ing. Vít Šrámek - oba VÚLHM Jíloviště - Strnady.

8. března - Zkušenosti ze světa za ochranou rostlin a příhody, které se při tom udály
Uvádí: Ing. Jaroslav Mentberger

12. dubna - Lesnické písecké školství na prahu třetího tisíciletí
Uvádí: Ing. V. Kohout, CSc. - VOŠL a SLŠ B. Schwarzenberga Písek, Ing. J. Pinc a Ing. M. Pšenička - Sdružení absolventů a přátel lesnických škol píseckých.

10. května - Nové, nebezpečné a méně prostudované choroby lesních dřevin
Uvádí: Ing. Vlastislav Jančařík, CSc. - VÚLHM Jíloviště - Strnady.

14. června - 80 let lesnického výzkumu v českých zemích a publikační činnost
Uvádí: Ing. Jarmila Cikánková, Ing. Robert Klán a Ing. Eva Krupičková - všichni VÚLHM Jíloviště - Strnady.

Lesnické klubové podvečery se konají pravidelně každý druhý čtvrtek v měsíci (mimo červenec a srpen) v sídle ČLS, Novotného lávka 5, 116 68 Praha 1, místnost bude uvedena na informační tabuli v přízemí u vchodu do budovy. Začátky vždy v 16 hod.

Organizační garant: Ing. Karel Svoboda, ČLS, tel.: 02/21082384, fax: 02/2222115.

Všechny zájemce srdečně zveme!

Nové odborné publikace a knihy z oboru lesnictví a příbuzných oborů

Ekologický slovník terminologický a výkladový
Jana Jakrlová a Jaroslav Pelikán

Autoři shromáždili reprezentativní soubor ekologických termínů. Jeho předností je zejména vyvážené spojení a návazné prolínání termínů, používaných v oblasti ekologické botaniky a termínů rozvíjených v oblasti ekologické zoologie. Nechybějí hesla používaná v ekologii teprve v posledním desetiletí. Ve zvoleném oborovém výběru hesel a rozsahu nemá v české literatuře tento slovník zatím obdobu.

Vyd. Nakladatelství Fortuna, Praha, 1999
(zakoupeno v síti knihkupců pro technickou knihovnu LČR HK)

Stav světa na přelomu tisíciletí
(State of the World 1999)

Zpráva Worldwatch Institute o cestě k trvale udržitelné společnosti

Lester R. Brown a kolektiv

České vydání ročenky, nazývané přiznačně Stav světa, mapuje každoroční prohry i vítězství v boji o záchranu životního prostředí. Ročenku nacházíme ve všech významnějších vládních institucích USA, používají ji úředníci OSN, ekonomové Světové banky, studenti i profesori na vysokých školách, radikální ekologičtí aktivisté a další. Je soustavně překládána do více než 30 jazyků.

Vyd. nakladatelství Hynek, s.r.o., Praha, 2000, v edici Hydra
(zakoupeno u vydavatele pro technickou knihovnu LČR HK)

Kamzíci v Jeseníkách za úsvitu i za soumraku
Jiří Mlčoušek

Kniha je dokumentem o jeseníckých kamzících od dob, kdy se začalo o vysazení kamzíků uvažovat. Je to průřez jejich historií od počátku dvacátého století, tedy od Rakousko-Uherska, po současnost. Kniha je napsána vypravěčskou formou, místy až s detektivním nádechem, a klade si za cíl objektivně a na základě dokumentů pravdivě informovat veřejnost.

Vyd. Jiří Mlčoušek ve spolupráci s redakcí časopisu Myslivost, Město Albrechtice, 2000
(zakoupeno v Myslivosti, s.r.o., Praha, pro technickou knihovnu LČR HK)

Květena České republiky 6

Bohumil Slavík (editor) a kolektiv

Šestý svazek zahrnuje 23 čeledí - toješovitě, klejichovitě, hořcovitě, vachtovitě, mořenovitě, jirnicovitě, svačkovitě, kokoticovitě, stružkovcovitě, brutnákovitě, lilkovitě, budlejoovitě, kritičnikovitě, trubačovitě, zárazovitě, bublinatkovitě, koulenkovitě, jitrocelovitě, sporyšovité, hluchavkovité, hvězdošovité, zvonkovité a lobelkovité - celkem se 138 rody a 438 druhy. Svazek je doplněn 129 celostránkovými obrazovými tabulemi a 60 mapami rozšíření druhů. Na jeho přípravě se podílelo 26 autorů.

Vyd. Academia, Praha, 2000
(zakoupeno u vydavatele pro technickou knihovnu LČR HK)

Dále byla zakoupena v Myslivosti, s.r.o., Praha, pro technickou knihovnu LČR HK následující videokazeta:

NATURA VIVA 2000

(mezinárodní výstava myslivosti a rybařství, Lysá nad Labem, 25. 5. - 4. 6. 2000)

Na odborný námět prof. Hromase vyrobilo video-studio VIDÍ Bechyně, 2000.

Jiří Uhlíř