

**MASARYKOVA UNIVERZITA**  
**PŘÍRODOVĚDECKÁ FAKULTA**  
**GEOGRAFICKÝ ÚSTAV**

**Bakalářská práce**

**BRNO 2018**

**MICHAL KOLESA**



**MASARYKOVA UNIVERZITA**  
**PŘÍRODOVĚDECKÁ FAKULTA**  
**GEOGRAFICKÝ ÚSTAV**

---



**Současný stav a perspektiva rozvoje zemědělství  
v SO ORP Tišnov**

Bakalářská práce

**Michal Kolesa**

Vedoucí práce: doc. RNDr. Antonín Věžník, CSc.

BRNO 2018

## **Bibliografický záznam**

**Autor:** Michal Kolesa  
Přírodovědecká fakulta, Masarykova univerzita  
Geografický ústav

**Název práce:** Současný stav a perspektiva rozvoje zemědělství v SO ORP Tišnov.

**Studijní program:** Geografie a kartografie

**Studijní obor:** Humánní geografie

**Vedoucí práce:** doc. RNDr. Antonín Věžník, CSc.

**Akademický rok:** 2017/2018

**Počet stran:** 56 + 10

**Klíčová slova:** zemědělství, transformace, vývoj, společná zemědělská politika, přímé platby, Evropská unie, Tišnov

## **Bibliografic Entry**

**Author:** Michal Kolesa  
Faculty of Science, Masaryk University  
Department of Geography

**Title of Thesis:** The contemporary situation and development of Agriculture  
in the SO ORP Tišnov region

**Degree Programme:** Geography and Cartography

**Field of Study:** Human Geography

**Supervisor:** doc. RNDr. Antonín Věžník, CSc.

**Academic Year:** 2017/2018

**Number of Pages:** 56 + 10

**Keywords:** Agriculture, transformation, development, Common  
Agricultural Policy, direct payments, European union, Tišnov

## **Abstrakt**

Tato bakalářská práce se věnuje analýze stavu zemědělství v modelovém regionu SO ORP Tišnov v období od roku 1990 do současnosti. Úvodní část je věnována základním charakteristikám studovaného regionu, a to jak fyzickogeografickým, tak také socio-ekonomickým podmínkám daného území. Další část se zabývá vývojem zemědělství od roku 1990 do současnosti. Následně se práce věnuje společné zemědělské politice Evropské unie a jejím dopadům na modelový region, přičemž jsou zde zmíněni největší příjemci dotací z fondů EU. Závěrečná část práce je věnována shrnutí stavu zemědělství včetně nastínění možnosti dalšího rozvoje zemědělství ve studovaném regionu.

## **Abstract**

This thesis describes the contemporary situation and development of agriculture in the SO ORP Tišnov region. The first part deals with both physical-geographical and socio-economical characteristics of the region, the following chapter describes the development of agriculture since 1990 to present. The next part summarizes the Common Agricultural Policy of the EU including its impact on the region. The next chapter is dedicated to financial flows of agricultural subsidies including the greatest receivers of the subsidies in the region. In conclusion, the development of agriculture in the region and possible future development are described.



**Masarykova univerzita**

**Přírodovědecká fakulta**



## **ZADÁNÍ BAKALÁŘSKÉ PRÁCE**

**Student:** Michal Kolesa  
**Studijní program:** Geografie a kartografie  
**Studijní obor:** Geografie

Ředitel Geografického ústavu Přírodovědecké fakulty MU Vám ve smyslu Studijního a zkušebního řádu MU určuje bakalářskou práci s tématem:

**Současný stav a perspektiva rozvoje zemědělství v SO ORP Tišnov.**

**The contemporary situation and development of Agriculture in the SO ORP TIŠNOV region**

**Zásady pro vypracování:**

Hlavním cílem práce bude regionálně geografická analýza zemědělství studovaného regionu. V první části práce autor zhodnotí přírodní a socioekonomické předpoklady studovaného území, především pak ve vztahu k zemědělské výrobě.

Součástí práce bude také zhodnocení vývoje organizační struktury zemědělství od roku 1990, přes období transformace až po současný stav.

Dále bude zpracován přehled nejvýznamnějších zemědělských firem v regionu a to jak PPO, tak PFO.

V další části práce budou vyhodnoceny nejvýznamnější finanční toky do zemědělství a jak ovlivnily současný stav zemědělství regionu, zejména bude věnována pozornost dopadům SZP EU na možný rozvoj zemědělství ve studovaném území.

V závěru práce budou nastíněny další možnosti rozvoje zemědělství ve studovaném regionu.

Rozsah grafických prací: podle potřeby

Rozsah průvodní zprávy: cca 30–40 stran

Seznam odborné literatury:

BEČVÁŘOVÁ, V. et al. (2008): Vývoj českého zemědělství v evropském kontextu. Mendlova zemědělská a lesnická univerzita, Brno, 2008. 51 s.

BÍČÍK, I., JANČÁK, V. (2005): Transformační procesy v českém zemědělství po roce 1990. Univerzita Karlova v Praze, Praha, 104 s.

JANČÁK, V., GÖTZ, A. (1997): Územní diferenciacie českého zemědělství a její vývoj. Univerzita Karlova, Praha, 81 s.

VĚŽNÍK, A., KRÁL, M., SVOBODOVÁ, H. (2013): Agriculture of the Czech Republic in the 21st Century: From Productivism to Post-productivism. *Quaestiones Geographicae*, 32, č. 4, s. 7–14. doi: 10.2478/quageo-2013-0029.

Jazyk závěrečné práce: čeština

Vedoucí bakalářské práce: doc. RNDr. Antonín Věžník, CSc.

Podpis vedoucího práce:

  
.....

Datum zadání bakalářské práce: říjen 2017

Datum odevzdání bakalářské práce: do 10. května 2018



prof. RNDr. Petr Dobrovolný, CSc.  
ředitel Geografického ústavu

Se zadáním bakalářské práce souhlasím, jsem si vědom(a), že zadání práce je závazné.

Převzal(a):  ..... dne 30. 1. 2018 .....

## **Poděkování**

Na tomto místě bych rád poděkoval doc. RNDr. Antonínu Věžníkovi, CSc., za jeho čas a cenné rady poskytnuté pro vypracování této bakalářské práce. Mé poděkování patří rovněž rodině a všem dalším osobám, které mi svými radami a podporou pomohli k jejímu vypracování.

## **Prohlášení**

Prohlašuji, že jsem zadanou bakalářskou práci vypracoval samostatně pod vedením doc. RNDr. Antonína Věžníka, CSc., a s využitím informačních zdrojů, které jsou v práci citovány.

Brno, 10. 5. 2018

.....  
Michal Kolesa



# OBSAH

1	ÚVOD.....	11
1.1	Cíle práce .....	11
1.2	Použitá literatura .....	12
2	GEOGRAFICKÁ CHARAKTERSTIKA SPRÁVNÍHO OBVODU OBCE S ROZŠÍŘENOU PŮSOBNOSTÍ TIŠNOV.....	13
2.1	Poloha a vymezení studovaného regionu .....	13
2.2	Fyzickogeografická charakteristika území.....	14
2.2.1	Geomorfologie a reliéf.....	14
2.2.2	Geologická charakteristika .....	14
2.2.3	Klimatická charakteristika .....	14
2.2.4	Hydrologické poměry .....	15
2.2.5	Půdní pokryv .....	16
2.2.6	Biogeografická charakteristika .....	16
2.2.7	Ochrana přírody .....	16
2.2.8	Cena půdy .....	17
2.2.9	Zemědělské výrobní oblasti .....	17
2.3	Socioekonomická charakteristika.....	18
2.3.1	Obyvatelstvo .....	18
2.3.2	Sídelní struktura.....	20
2.3.3	Nezaměstnanost a trh práce .....	21
2.3.4	Doprava.....	23
3	VÝVOJ ZEMĚDĚLSTVÍ VE SPRÁVNÍM OBVODU OBCE S ROZŠÍŘENOU PŮSOBNOSTÍ TIŠNOV OD ROKU 1990 DO SOUČASNOSTI.....	24
3.1	Transformace zemědělství v České republice.....	24
3.2	Transformace zemědělství ve správním obvodu obce s rozšířenou působností Tišnov .....	26
3.3	Současný stav zemědělství ve správním obvodu obce s rozšířenou působností Tišnov .....	27
3.3.1	Využití půdy .....	27
3.3.2	Zaměstnanost v zemědělství .....	29
3.3.3	Zemědělská výroba .....	30
3.3.4	Rostlinná výroba.....	30
3.3.5	Živočišná výroba.....	31
3.3.6	Přehled zemědělských podniků .....	31
3.3.7	Zemědělská výroba nejvýznamnějších podniků .....	33

4	SPOLEČNÁ ZEMĚDĚLSKÁ POLITIKA EVROPSKÉ UNIE .....	37
4.1	Vývoj společné zemědělské politiky.....	37
4.2	Program rozvoje venkova ČR na období 2007-2013 .....	39
4.3	Program rozvoje venkova ČR na období 2014-2020 .....	39
4.4	Přímé platby .....	40
4.4.1	Jednotná platba na plochu.....	41
4.4.2	Méně příznivé oblasti.....	41
4.4.3	Agroenvironmentální opatření .....	42
4.4.4	Greening.....	42
4.4.5	Přechodné vnitrostátní podpory .....	42
5	PŘÍJEMCI DOTACÍ VE SPRÁVNÍM OBVODU OBCE S ROZŠÍŘENOU PŮSOBNOSTÍ TIŠNOV .....	44
5.1	Dotace pro podniky právnických osob.....	44
5.2	Dotace pro podniky fyzických osob.....	46
6	ZÁVĚR .....	48
7	SEZNAM POUŽITÉ LITERATURY .....	50
7.1	Knihy a časopisy .....	50
7.2	Elektronické zdroje .....	51
7.3	Mapové zdroje.....	52
7.4	Další zdroje .....	53
8	SEZNAM POUŽITÝCH ZKRATEK.....	54
9	SEZNAM PŘÍLOH.....	56

# 1 ÚVOD

Zemědělství je jednou z nejstarších lidských aktivit, která je nezbytným zdrojem obživy, a která po mnoho staletí zajišťovala lidem práci. Během své existence však zemědělství prošlo řadou zásadních změn. V důsledku průmyslové revoluce a dalšího vývoje ve 20. století se zdokonalily postupy pěstování plodin a chovu zvířat ve vyspělých zemích natolik, že dnes již jen velmi malá část populace pracující v zemědělství dokáže zajistit dostatek potravin pro všechny. A ani dnešní situace není konečná a lze předpokládat, že v budoucnu bude tento vývoj pokračovat. Z ekonomického hlediska je role zemědělství stále důležitá, ačkoliv jeho podíl na zaměstnanosti i na tvorbě hrubého domácího produktu má ve vyspělých zemích již několik desetiletí klesající tendenci. Na druhou stranu se však zvyšuje jeho provázanost s ostatními sektory národního hospodářství.

Po druhé světové válce prošlo zemědělství v České republice (dále jen ČR) zásadními změnami. Centrální plánování v období socialismu, zanechalo na české krajině stopy natolik hluboké, že jsou patrné i po téměř třech desetiletích, kdy se půda opět navrátila vlastníkům a kdy se zemědělství se začalo řídit tržními principy. Některá jednotná zemědělská družstva (JZD) se transformovala v zemědělská družstva vlastníků, ale v současnosti hospodaří většinou na menších výměrách. Většina družstev se však transformovala na obchodní společnosti. Došlo také k výraznému poklesu celkové zemědělské produkce a snížení stavů hospodářských zvířat. Spolu s tím docházelo i k poklesu zaměstnanosti. Poslední výraznou změnou byla začlenění českého zemědělství do společné zemědělské politiky (SZP) Evropské unie (EU) od roce 2004.

## 1.1 Cíle práce

Hlavním cílem této práce je analýza současného stavu zemědělství ve správním obvodu obce s rozšířenou působností (dále jen SO ORP) Tišnov, transformace zemědělství po roce 1989 a vliv SZP EU na zemědělskou výrobu ve studovaném regionu. Úvodní část práce obsahuje vymezení modelového regionu a shrnutí fyzickogeografických a socioekonomických charakteristik, které ovlivňují zemědělskou výrobu. Z fyzickogeografických charakteristik se jedná zejména o reliéf, půdní pokryv a klimatické poměry, v rámci socioekonomických poměrů je důležité věkové složení obyvatelstva a sídelní struktura, průmysl či doprava. Následující část se věnuje vývoji zemědělství po roce

1990, přičemž nejprve je stručně shrnut obecný vývoj zemědělské výroby na území České republiky od období transformace až do současného stavu, následně je specifikována situace na území studovaného regionu. Zachyceny jsou změny ve struktuře zemědělské půdy, dále je charakterizována rostlinná a živočišná výroba. Pozorované jevy a charakteristiky na studovaném území jsou porovnávány s vyššími administrativními jednotkami, jako je okres Brno-venkov, Jihomoravský kraj či Česká republika. Další část se věnuje společné zemědělské politice EU a jevům spojeným s jejím přijetím, zejména dotacím pro jednotlivé subjekty, a to jak podniky fyzických osob (PFO), tak pro podniky právnických osob (PPO). Závěrečná část je určena ke zhodnocení vývoje a shrnutí dnešního stavu zemědělství v SO ORP Tišnov. Je zde proveden i nástin možného budoucího vývoje zemědělství v modelovém regionu.

## **1.2 Použitá literatura**

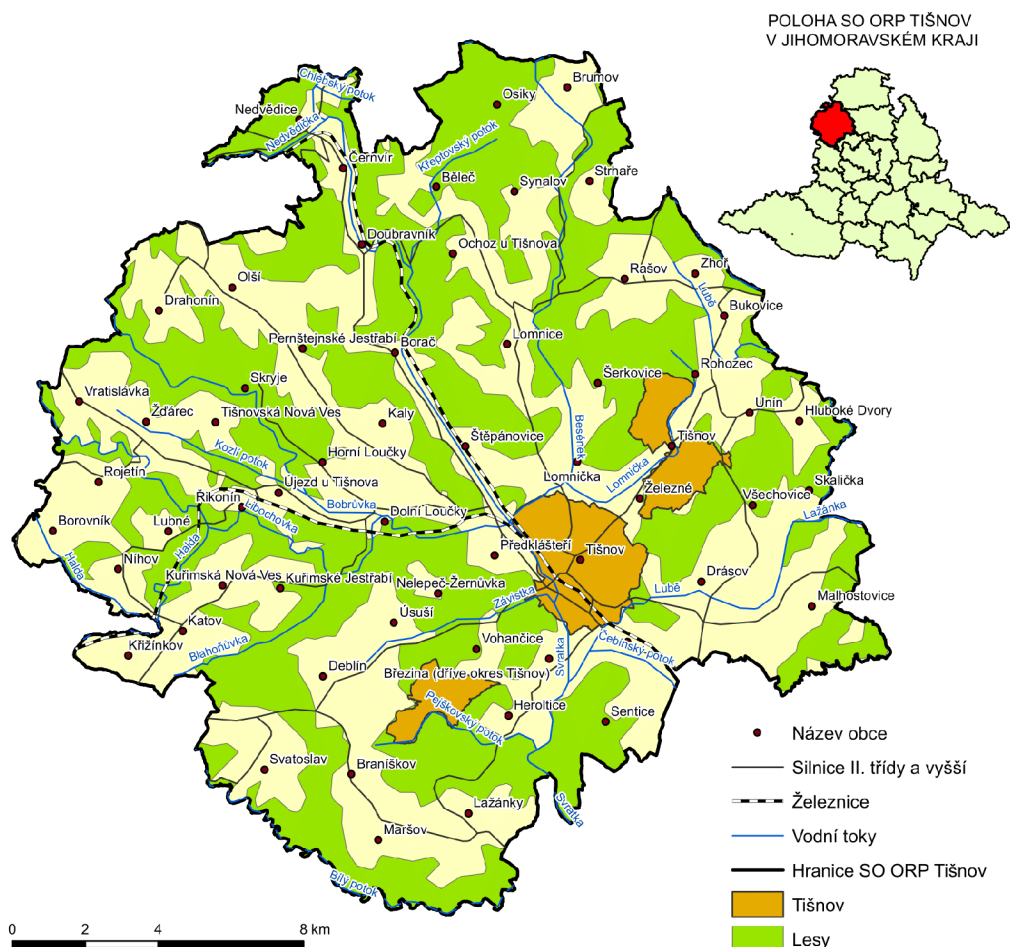
Při zpracování této práce byly použity různorodé zdroje. Pro fyzickou charakteristiku regionu byla využita převážně knižní literatura, a to od J. Demka (1965 a 1987), M. Tomáška (2000), M. Culka (1996) či mapa od E. Quitta (1975). Pro data týkající se socioekonomické sféry byly použity četné publikace od Českého statistického úřadu (ČSÚ). Ty byly do určité míry použity i pro zpracování stavu zemědělské výroby, zejména se jedná o Agrocenzus 2000 a 2010. Další data o zemědělské výrobě poskytlo Ministerstvo zemědělství ČR v podobě různých ročenek, dále bylo čerpáno z výročních zpráv jednotlivých podniků.

Informace o vývoji zemědělství byly čerpány od různých autorů, zejména byly použity publikace I. Bičíka a V. Jančáka (2005), dále A. Věžníka a L. Bartošové či T. Douchy a Z. Sokola (1999). Informace o společné zemědělské politice EU poskytuje Ministerstvo zemědělství, data o příjemcích dotací byla získána z webu Státního zemědělského intervenčního fondu.

## 2 GEOGRAFICKÁ CHARAKTERSTIKA SPRÁVNÍHO OBVODU OBCE S ROZŠÍŘENOU PŮSOBNOSTÍ TIŠNOV

### 2.1 Poloha a vymezení studovaného regionu

Správní obvod obce s rozšířenou působností (SO ORP) Tišnov se nachází v severozápadní části Jihomoravského kraje v okrese Brno-venkov a sousedí na severu se SO ORP Boskovice, na východě se SO ORP Blansko, na jihu se SO ORP Kuřim a Rosice a na západě s Krajem Vysočina, konkrétně se SO ORP Velké Meziříčí a Bystřice nad Pernštejnem. Rozloha území činí 34 240 ha. Dne 1. 1. 2005 zde došlo ke změně krajských hranic, kdy bylo do Jihomoravského kraje zařazeno 24 obcí z kraje Vysočina, které se staly součástí SO ORP Tišnov a okresu Brno-venkov. Dne 1. 1. 2007 bylo do SO ORP Tišnov převedeno také 14 obcí z okresu Blansko (ČSÚ, 2013a).



Obr. 1: Územní uspořádání SO ORP Tišnov k 1. 1. 2018  
(Sestaveno dle: ArcČR 500, verze 3.2, souřadný systém WGS 1984 UTM Zone 33N)

## **2.2 Fyzickogeografická charakteristika území**

### **2.2.1 Geomorfologie a reliéf**

Správní obvod ORP Tišnov se rozkládá na jihovýchodním okraji provincie Česká vysočina, soustavy Česko-moravské a leží na rozhraní dvou podsoustav. Centrální část tohoto území spadá do Boskovické Brázdy, což je geomorfologický celek tvořící část Brněnské vrchoviny. Jedná se o 3–10 km širokou sníženinu probíhající územím ve směru od jihozápadu k severovýchodu. Jihozápadní část území patří do podsoustavy Českomoravské vrchoviny, celku Křižanovské vrchoviny, severní část zase do celku Hornosvratecké vrchoviny ležící rovněž na Českomoravské vrchovině (Demek a kol, 1965). Celkově je reliéf tohoto území tvořen převážně pahorkatinami a nižšími vrchovinami s výškovou členitostí do 250 m. Nejvyšší bodem území je vrchol hory Sýkoř (702 m n. m.) ležící 1,5 km severně od obce Synalov. Nejnižší část se nachází v údolí řeky Svatky v katastrálním území Holasice u Veverské Bítýšky (236 m n. m.).

### **2.2.2 Geologická charakteristika**

Studované území je geologicky velmi pestré díky poloze na pomezí tří geomorfologických celků, které mají odlišnou geologickou stavbu. Centrální část území ležící v Boskovické Brázdě a je vyplněna permokarbonskými a neogenními usazeninami a také ostrůvky křídových usazenin. Západní část území je součástí Křižanovské vrchoviny, pro níž jsou typické krystalické břidlice a vyvřeliny. Severní část zájmového území, jež spadá do Hornosvratecké vrchoviny, je v podloží modelována krystalickými horninami s ostrůvky permokarbonských a křídových usazenin (Demek a kol., 1987)

### **2.2.3 Klimatická charakteristika**

Klimatické podmínky mají pro zemědělství zásadní vliv, protože ovlivňují a do určité míry i určují zemědělské možnosti regionu. Existuje několik klimatických klasifikací pro území ČR, v této práci je použita klimatická klasifikace vytvořená Evženem Quittem v 70. letech 20. století pro území Československa, která rozděluje území tehdejší republiky do tří oblastí – teplé, mírně teplé a chladné. Dle Quittovy klasifikace se modelové území nachází na pomezí tří mírně teplých klimatických regionů, a to MT7, MT9 a MT11. Jako hranici mezi těmito oblastmi lze označit řeku Svatku, přičemž oblast na západ od ní patří do regionu

MT11, zatímco východní břeh Svratky je počátkem regionu MT7. Klimatická oblast MT9 do území zasahuje ze severozápadu, z Českomoravské vrchoviny.

Hlavními klimatickými charakteristikami jsou průměrná teplota vzduchu a roční úhrn srážek. Region MT7 je charakteristický středně dlouhým mírným létem, zima je mírně teplá a mírně suchá se spíše kratším trváním sněhové pokrývky. Oblast MT11 se vyznačuje dlouhým, teplým a suchým létem, jaro a podzim jsou zde mírně teplé. Zima je krátká, suchá a mírně teplá, s krátkým trváním sněhové pokrývky. Pro region MT9 je typické dlouhé mírné léto, jaro a podzim jsou mírně teplé, zima je krátká, mírná a suchá se spíše kratším trváním sněhové pokrývky (Quitt, 1975). Vybrané charakteristiky jednotlivých podoblastí jsou uvedeny v Tab. 1.

Tab. 1: Vybrané klimatické charakteristiky klimatických oblastí na území SO ORP Tišnov

Klimatická charakteristika	Klimatický region		
	MT7	MT9	MT11
Počet letních dnů	30 – 40	40 – 50	40 – 50
Počet mrazových dní	110 – 130	110 – 130	110 – 130
Počet ledových dní	40 – 50	30 – 40	30 – 40
Průměrná teplota v lednu [°C]	-2 – -3	-3 – -4	-2 – -3
Průměrná teplota v dubnu [°C]	6 – 7	6 – 7	7 – 8
Průměrná teplota v červenci [°C]	16 – 17	17 – 18	17 – 18
Průměrná teplota v říjnu [°C]	7 – 8	7 – 8	7 – 8
Srážkový úhrn ve vegetačním období [mm]	400 – 450	400 – 450	350 – 400
Srážkový úhrn v zimním období [mm]	250 – 300	250 – 300	200 – 250

(Sestaveno dle: Quitt, 1975)

#### 2.2.4 Hydrologické poměry

Celé území je odvodňováno řekou Svratkou, která protéká regionem od severozápadu směrem na jihovýchod. Řeka Svratka pramení v Chráněné krajinné oblasti Žďárské Vrchy severně od Žďáru nad Sázavou u obce Cikháj na jihozápadním úbočí Žákovy hory ve výšce 772 m n. m. Do SO ORP Tišnov vstupuje severně od obce Nedvědice. Odtud teče jihovýchodním směrem k Tišnovu a SO ORP opouští jižně od obce Heroltice, odkud pokračuje dále na jihovýchod směrem k Brnu. Řeka protéká většinou úzkým údolím s vysokými úbočími, kde údolní dno nepřesahuje šířku několika set metrů. Nejvýznamnějším přítokem je řeka Loučka, která vzniká soutokem Bobrůvky a Libochůvky a která se vlévá do Svratky zprava u obce Předklášteří. Největším levostranným přítokem je Besének, který se do Svratky vlévá bezprostředně ihned po Loučce. Celé území dále spadá do povodí

Moravy a do úmoří Černého moře (Povodí Moravy, 2018). V regionu se nenachází žádná významná vodní plocha, největší je Níhovský rybník.

### **2.2.5 Půdní pokryv**

Zastoupení jednotlivých typů půd má pro zemědělskou výrobu zásadní význam, neboť zemědělská činnost je přímo vázaná na půdu. Hojně zastoupeným půdním typem v nejnižších polohách, zejména v nivě řeky Svratky, je fluvizem, převažují zde fluvizemě modální. Tyto půdy se vyvíjí z povodňových sedimentů, jsou vrstevnaté, poměrně úrodné a zemědělsky využívané. Významně jsou zde zastoupeny také kambizemě. Tento typ půdy se vytváří zejména ve svažitých podmínkách pahorkatin, vrchovin a hornatin. Jedná se o hnědé půdy, které jsou na území České republiky velice rozšířené. V malých částech území nalezneme také rankery, které obsahují velké množství skeletu. Tento typ půdy se vyskytuje především na strmých svazích. Nacházejí se zde také hnědozemě, které vznikají hlavně v rovinatém či mírně zvlněném reliéfu ze spraší, prachovic a polygenetických hlín a mají široké zemědělské využití. Okrajově můžeme nalézt také modální luvizem (Taxonomický klasifikační systém půd ČR, 2004, Tomášek, 2000).

### **2.2.6 Biogeografická charakteristika**

V daném území převažuje třetí vegetační stupeň – dubobukový. Je rozšířen v oblasti pahorkatin a vrchovin v rozpětí nadmořské výšky 300 – 500 m. Pro tento stupeň je obvyklá délka vegetační doby kolem 155 dní, průměrná roční teplota činí 7,5 °C a roční úhrn srážek je přibližně 650 mm. V dřevinné skladbě přírodních lesů převládá buk lesní nad dubem zimním, v podrostu vyznívají teplomilné druhy, dominují typické druhy lesní (např. maňinka vonná, samorostlík klasnatý, kapraď samec). Typická je rovněž fauna střeoevropských smíšených listnatých lesů, např. datel černý, strakapoud velký, brhlík lesní, sýkory, lejsek bělokrký aj. Území leží na rozhraní Brněnského a Sýkořského bioregionu (Culek, 1996). Na řece Svratce je také vyvinut údolní fenomén, který spolu s pestrým geologickým podkladem a členitým reliéfem silně zvyšuje celkovou biodiverzitu.

### **2.2.7 Ochrana přírody**

Na území modelového regionu se nenacházejí žádná velkoplošná chráněná území, je tu ovšem velké množství maloplošných chráněných území. Jedná se celkem o 23 přírodních památek a 5 přírodních rezervací. Přírodními rezervacemi jsou PR Hrádky, Nad Horou,



Sokolí skála, Pod Sýkořskou myslivnou a Slunná. Zasahují sem rovněž 2 rozsáhlé přírodní parky, a to PP Svratecká hornatina a PP Údolí Bílého potoka.

### **2.2.8 Cena půdy**

V České republice se rozlišují dva druhy cen zemědělské půdy, a to ceny úřední a tržní. Ceny úřední slouží zejména pro daňové účely, pro prodej a koupi pozemků ve vlastnictví státu a pro provádění pozemkových úprav. Tyto ceny byly stanoveny na základě cenových předpisů Ministerstva financí a Ministerstva zemědělství vyhláškou, která uvádí ceny pro 2 199 bonitovaných půdně ekologických jednotek. Průměrná úřední cena za celou republiku je 5,24 Kč/m<sup>2</sup>. Nejnižší cena půdy v SO ORP Tišnov připadá na k. ú. Pernštejn (1,33 Kč/m<sup>2</sup>), nejvyšší jednotková cena je 15,29 Kč/m<sup>2</sup> v k. ú. Drásov. Tržní ceny se používají pro účely koupě a prodeje zemědělských pozemků či pro stanovení daně z příjmu z prodeje pozemků. Výši tržní ceny půdy ovlivňuje poloha pozemku, velikost a účel využití kupovaného pozemku. Průměrná tržní cena zemědělské půdy bez ohledu na polohu, velikost pozemků a účel využití v jednotlivých letech od roku 1993 do roku 2007 značně kolísá. Průměrná tržní cena půdy byla v roce 1993 v průměru 2,7krát vyšší než úřední cena zemědělské půdy (Farmy, 2018). Ceny půdy pro jednotlivá katastrální území jsou uvedeny v Příloze 1. Prostorové rozložení cen půdy je znázorněno v Příloze 2.

### **2.2.9 Zemědělské výrobní oblasti**

Zemědělské výrobní oblasti jsou nejstarší kategorizací zemědělského území. Na počátku minulého století sloužily pro statistické hodnocení zemědělské výroby podle výrobního zaměření rostlinné výroby v rozdílných půdně klimatických podmínkách. Na začátku šedesátých let minulého století byly zemědělské výrobní oblasti upřesněny pro jednotlivá katastrální území a legislativně zakotveny ve vyhlášce MZe č. 213/1959 Úředních listů. Zařazení katastrálních území do výrobních typů a podtypů původně sloužilo pro účely stanovení zemědělské daně (zákon č.50/1959 Sb., o zemědělské dani). Později tato kategorizace posloužila pro rajonizaci zemědělské výroby. Tyto zemědělské výrobní oblasti jsou Českým úřadem zeměměřickým a katastrálním (ČÚZK) a ČSÚ využívány pro statistické hodnocení území ČR do současnosti. Zemědělské výrobní oblasti třídí katastrální území pro účely zemědělské statistiky pro hodnocení podnikatelských subjektů a analýzy jejich produkčních a ekonomických výsledků (Půda, 2015).

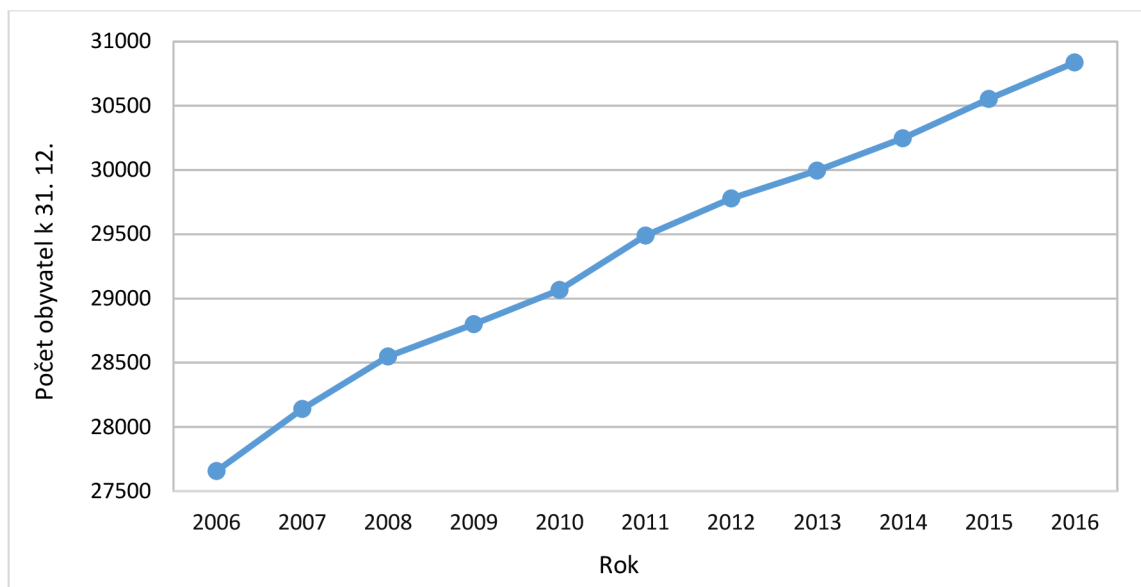
V současnosti jsou z hlediska agroekologických a ekonomických předpokladů území vymezeny čtyři výrobní typy a jedenáct podtypů. Jedná se o výrobní oblast kukuřičnou (s označením K), typ kukuřično-řepařsko-obilnářský, která se člení na podtyp K1, K2 a K3, výrobní oblast řepařskou (Ř), typ řepařsko-obilnářský, která se člení na podtyp Ř1, Ř2, Ř3, výrobní oblast bramborářskou (B), typ bramborářsko-obilnářský, která se člení na podtyp B1, B2 a B3 a výrobní oblast horskou (H), typ pícninářský s rozhodujícím zaměřením na chov skotu, se člení na podtyp H1 a H2.

Na území SO ORP Tišnov se nacházejí všechny 4 výrobní oblasti, nejvíce je zde zastoupena výrobní oblast bramborářská, do které spadá 67 katastrálních území. Pouze jediné k. ú., Prosatín, spadá do ZVO horské. Jediné k. ú. náleží také do ZVO kukuřičné, a to k. ú. Holasice u Veverské Bítýšky. Příslušnost všech k. ú. do jednotlivých ZVO a jejich podoblastí je uvedena v Příloze 3, prostorové rozložení ZVO v SO ORP Tišnov znázorňuje Příloha 4.

## **2.3 Socioekonomická charakteristika**

### **2.3.1 Obyvatelstvo**

V SO ORP Tišnov žilo ke dni 1. 1. 2017 celkem 30 836 obyvatel, což je v tomto regionu historické maximum. Počet obyvatel se zde nepřetržitě zvyšuje již od roku 2001. Populační vývoj od roku 2006 je znázorněn na Obr. 2. Dlouhodobý vývoj od roku 1869 zachycuje Příloha 5. Hlavními příčinami populačního růstu je vysoká imigrace, kterou lze připsat suburbanizaci z města Brna do jeho zázemí, kam patří i tento modelový region, druhým důvodem je nárůst míry porodnosti v posledních letech. V roce 2016 činil celkový populační přírůstek 283 obyvatel, z toho 212 činil přírůstek migrační a 71 přírůstek přirozený (Vybrané ukazatele za SO ORP Tišnov 2017).

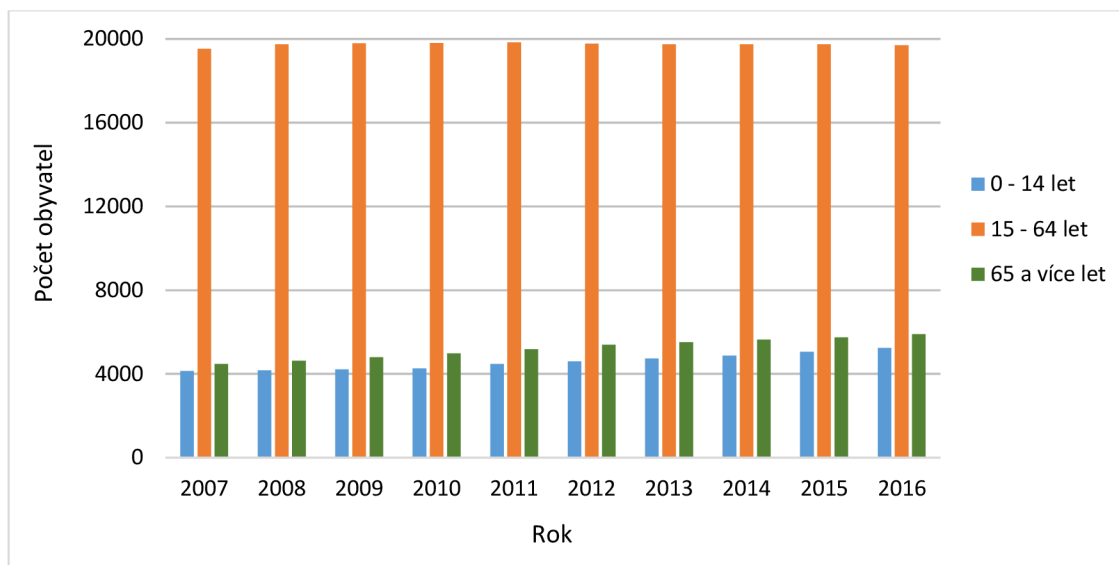


Obr. 2: Vývoj počtu obyvatel SO ORP Tišnov mezi lety 2006–2016.

(Sestaveno dle: Vybrané ukazatele za správní obvod Tišnov v letech 2001–2016)

Důležitým ukazatelem struktury obyvatelstva je rovněž index stáří, který porovnává zastoupení předproduktivní a postproduktivní složky obyvatel v daném území. Hodnota indexu udává, kolik obyvatel v postproduktivním věku připadá na 100 obyvatel v předproduktivním věku. Pokud dosahuje index stáří hodnot vyšších než 100, potom lze očekávat zvýšené ekonomické zatížení vrstvy obyvatel v produktivním věku. Index stáří v SO ORP Tišnov od roku 2001 nejprve rostl a svého dosavadního maxima dosáhl roku 2012, kdy měl hodnotu 117,1. Od té doby však pozvolna klesal na hodnotu 112,8 v roce 2016, což je opačný trend oproti většině území ČR. Příčinu mládnutí obyvatelstva v tomto regionu lze připisovat již zmíněné zvýšené porodnosti a také imigraci zejména mladých rodin s dětmi.

Průměrný věk obyvatel ve studovaném regionu činí 41,5 roku, což je hodnota nižší než celorepublikový průměr 42,0 let. V dalších letech lze ale předpokládat opět stárnutí, neboť silné generace osob narozených v 50. letech se postupně přesouvají do kategorie postproduktivního věku. Jak je patrné na Obr. 3, tato kategorie osob ve věku 65 let a více každoročně zvyšuje svůj podíl v populaci. K 1. 1. 2017 bylo 17 % osob v předproduktivním věku, 63,9 % v produktivním věku a 19,1 % obyvatel v postproduktivním věku.



Obr. 3: Počet obyvatel SO ORP Tišnov v jednotlivých věkových skupinách v letech 2007–2016.

(Sestaveno dle: Vybrané ukazatele za správní obvod Tišnov v letech 2001–2016)

### 2.3.2 Sídelní struktura

Správní obvod ORP Tišnov je tvořen 59 obcemi, které se rozkládají v 89 částech obcí a celkem 84 k. ú. Hustota zalidnění k 1. 1. 2017 činila 90,1 obyv./km<sup>2</sup>, čímž se tento region řadí výrazně pod průměr ČR, který má hodnotu 134,1 obyv./km<sup>2</sup>. Nízká hustota zalidnění je dána především sídelní strukturou. Region je charakteristický venkovským typem osídlení, kdy jediným městem v tomto SO ORP je Tišnov. Dalších 5 obcí má statut městyse. Jedná se o obce Deblín, Doubravník, Drásov, Lomnice a Nedvědice. Dalším důvodem nízkého zalidnění je poměrně vysoká lesnatost, která je pro tento region typická. Míra urbanizace v modelovém regionu je 30 %, což je méně než poloviční hodnota oproti průměru ČR, který činí 69 % (Malý lexikon obcí ČR, 2017).

Nejvíce obcí, celkem 26, patří do nejnižší kategorie, kde žije méně než 200 obyvatel. Celkem 52 obcí má méně než 1 000 obyvatel a jediný Tišnov má více než 2 000 obyvatel. V Tišnově tak žije téměř 30 % obyvatel z celého SO ORP (Tab. 2). Ve studovaném regionu se nevyskytuje žádná obec s více než 10 000 obyvateli. Průměrná velikost obce je 523 obyvatel, což je méně než třetina hodnoty pro celou ČR. Základní charakteristiky jednotlivých obcí obsahuje Příloha 6.

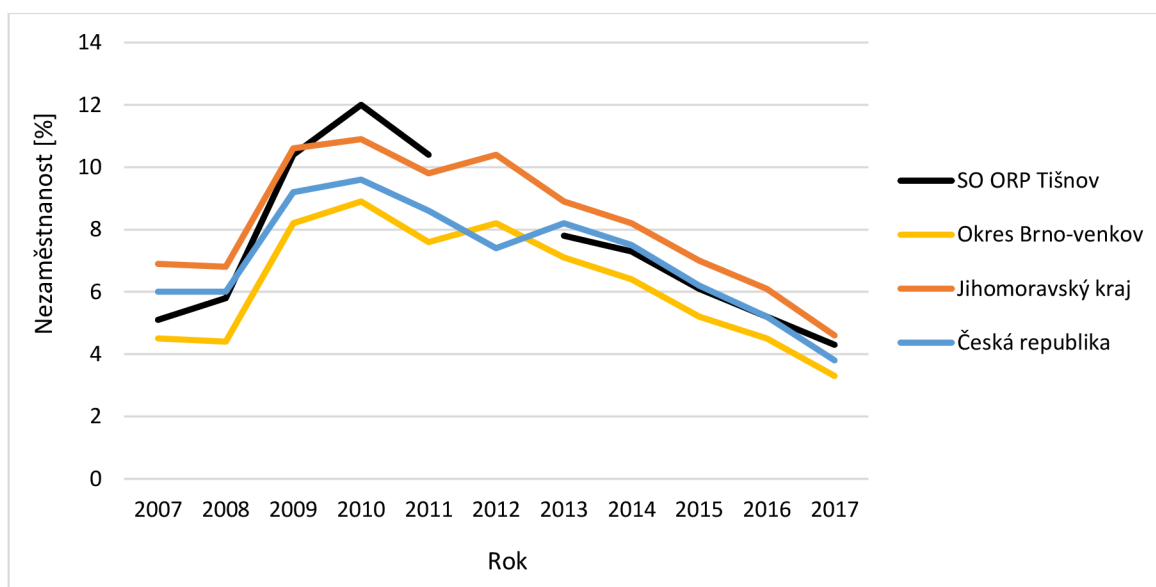
Tab. 2: Velikostní struktura obcí SO ORP Tišnov podle počtu obyvatel k 1. 1. 2017

Počet obyvatel	Počet obcí	Relativní zastoupení obcí [%]	Počet obyvatel v kategorii	Relativní počet obyvatel v kategorii [%]
0 - 199	26	44,1	3 022	9,8
200 - 499	19	32,2	5 675	18,4
500 - 999	7	11,9	4 815	15,6
1 000 - 1 999	6	10,2	8 155	26,4
2 000 - 4 999	0	0,0	0	0,0
5 000 - 9 999	1	1,7	9 169	29,7
<b>Celkem</b>	<b>59</b>	<b>100,0</b>	<b>30 836</b>	<b>100,0</b>

(Sestaveno dle: Počet obyvatel v obcích k 1. 1. 2017)

### 2.3.3 Nezaměstnanost a trh práce

V modelovém regionu dochází v posledních letech k poklesu nezaměstnanosti, která k datu 31. 12. 2017 činila pouze 4,3 % (Obr. 4). Nezaměstnanost je zde dlouhodobě vyšší než v celém okrese Brno-venkov, ale ve srovnání v celou ČR je na tom region průměrně. Nejvyšší míra nezaměstnanosti v SO ORP Tišnov byla dosažena k 31. 10 2010, kdy měla hodnotu 12,1 %. Tohoto stavu bylo dosaženo díky přetrvávající ekonomické krizi. V dalších letech se nezaměstnanost kontinuálně snižovala.

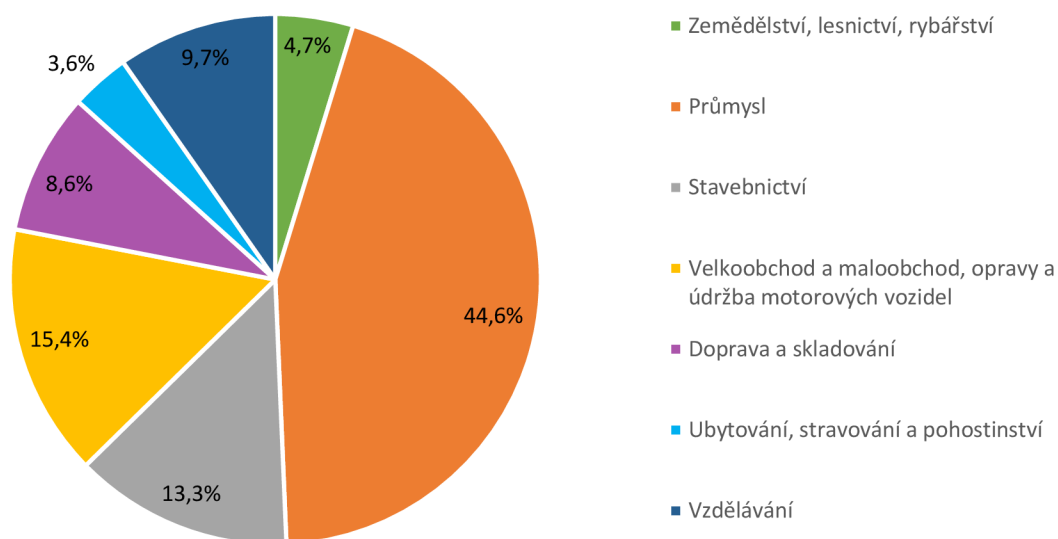


Obr. 4: Nezaměstnanost v SO ORP Tišnov a hierarchicky vyšších jednotkách v letech 2007–2017

(Sestaveno dle: MPSV – Statistiky nezaměstnanosti)

Ve sledovaném období došlo ke změně metodiky pro výpočet nezaměstnanosti. Do roku 2012 byla ukazatelem nezaměstnanosti tzv. míra nezaměstnanosti, tj. podíl dosažitelných uchazečů vůči pracovní síle (tedy všem zaměstnaným a nezaměstnaným). Od roku 2013 se jako ukazatel eviduje podíl nezaměstnaných osob, tj. počet dosažitelných uchazečů o zaměstnání ve věku 15 – 64 let k veškerému obyvatelstvu stejného věku.

Celkem 44,6 % ekonomicky aktivních obyvatel (EAO) je zaměstnáno v průmyslu (Obr. 5). Největším zaměstnavatelem v regionu je elektrotechnický závod Siemens Electric Machines s.r.o. se sídlem v Drásově, který zaměstnává 724 osob. Společnost se zabývá výrobou elektrických motorů, generátorů a transformátorů. Dalším významným podnikem je společnost ČSAD Tišnov, spol. s r.o., která provozuje městskou a příměstskou osobní dopravu, především autobusovou. Od začátku své existence je rozvíjena k tomu, aby se stala významnou firmou v oblasti dopravy, opravárenství, prodeje pohonných hmot a cestovního ruchu v regionu. Společnost má 263 zaměstnanců. Více než 200 zaměstnanců má rovněž potravinářská společnost Steinhauser, s.r.o., se sídlem v Tišnově, která zásobuje nejen jižní Moravu masnými výrobky (Veřejný rejstřík – výroční zprávy jednotlivých podniků, 2018).



Obr. 5: Struktura ekonomicky aktivního obyvatelstva v SO ORP Tišnov v roce 2011 (Sestaveno dle: SLDB 2011)

#### **2.3.4 Doprava**

Území SO ORP Tišnov neprotíná dálnice ani silnice I. třídy. Nájezd na dálnici D1 (Praha – Brno) u Velké Bíteše je vzdálen pouze 5 km od hranic SO ORP. Samotným SO ORP Tišnov prochází křižovatka silnic druhé třídy 385 (Brno – Nové Město na Moravě), 379 (Vyškov – Velká Bíteš) a 377 (Tišnov – Černá Hora - Prostějov). Významnou roli v regionu zaujímá železnice. Území protínají dvě železniční tratě, a to hlavní trať 250 (Kúty – Brno – Havlíčkův Brod (– Praha)) a 251 (Tišnov – Bystřice nad Pernštejnem – Žďár nad Sázavou). Trať 250 má zásadní význam jak pro osobní, tak i nákladní dopravu. Železniční trať 251 je lokální trať sloužící pouze pro osobní dopravu. Celý SO ORP je součástí Integrovaného dopravního systému Jihomoravského kraje.

### **3 VÝVOJ ZEMĚDĚLSTVÍ VE SPRÁVNÍM OBVODU OBCE S ROZŠÍŘENOU PŮSOBNOSTÍ TIŠNOV OD ROKU 1990 DO SOUČASNOSTI**

#### **3.1 Transformace zemědělství v České republice**

Rok 1989 přinesl zásadní politické změny v tehdejším Československu, které s sebou přinesly také nutnost proměny zemědělské výroby. Po čtyřiceti letech socialismu a centrálně řízeného zemědělství začala od roku 1990 postupná přeměna v tržní hospodářství. Jednalo se o složitý proces, který označujeme pojmem transformace. Transformaci českého zemědělství se věnovalo několik autorů, v této práci je použito členění od Douchy, T. a Sokola, Z. (1999), kteří vymezili tři etapy transformace.

První fází vymezenou roky 1990–1993 bylo období radikálního přizpůsobování zemědělství novým sociálně ekonomickým podmínkám vytvořeným po roce 1989. V tomto období, které následovalo bezprostředně po politickém převratu, docházelo k prudkému poklesu hrubé zemědělské produkce na celém území ČR. Docházelo ke snižování hektarových výnosů většiny zemědělských plodin, výrazně poklesly stavy hospodářských zvířat, zejména skotu. Snížila se také spotřeba průmyslových hnojiv, radikálně se zhoršily hospodářské výsledky zemědělských podniků. Zásadní bylo rovněž snížení stavu pracovníků v zemědělství přibližně na polovinu. Mimo to vznikla mzdová disparita mezi zemědělstvím a ostatními odvětvími národního hospodářství, která se postupně ještě více prohlubovala. Další podstatné změny se týkaly majetkových vztahů a podnikatelské struktury. Došlo k restitucím půdy a zemědělského majetku, zemědělská družstva byla transformována a státní podniky privatizovány. Kromě toho se vytvořily nové právní formy jak podniků fyzických osob, tak také různé obchodní společnosti, zejména akciové společnosti (a.s.) a společnosti s ručením omezeným (s.r.o.). V tomto období klesl podíl zemědělských družstev na zemědělské půdě z 61,4 % v roce 1989 na 49,4%.

Druhou etapou, probíhající v letech 1994–1995, bylo období stabilizace a počátku obratu. Pokračovala obnova vlastnických vztahů, byla prakticky dokončena privatizace státních statků a stabilizována podnikatelská struktura. Předchozí tendence vývoje zemědělství se výrazně zpomalily, případně u některých z nich došlo k mírnému obrácení trendu. Výrazně se zpomalil meziroční pokles hrubé zemědělské produkce či tempo poklesu stavů skotu. K obratu došlo ve spotřebě průmyslových hnojiv, která začala krátkodobě růst.



U obilovin a olejnin se stabilizovaly hektarové výnosy, snížilo se tempo úbytku pracovních sil v zemědělství, poklesly ztráty zemědělských podniků.

Třetí etapa transformace českého zemědělství (1996–1998) nepotvrdila předpokládaný obrat ve vývoji, ale naopak přinesla stagnaci a obnovu degresivních tendencí v mnoha aspektech. Po krátkodobém vzestupu hrubé zemědělské produkce v roce 1995 docházelo opět k jejímu poklesu, zrychlil se pokles stavů skotu a hospodářský výsledek souhrnu zemědělských podniků se opět proměnil ve ztrátu. Kromě toho pokračoval trend úbytku pracovních sil, prohlubovala se mzdová disparita. Změny nadále probíhaly i v podnikatelské struktuře, kde posilovaly podnikatelské formy obchodních společností na úkor zemědělských družstev (Doucha, Sokol, 1999).

V roce 1996 zažádala Česká republika o členství v Evropské unii (EU), přičemž od roku 1998 začala přístupová jednání. Zemědělská politika realizovaná v ČR a její nástroje se podstatně lišily od společné zemědělské politiky EU. Na základě toho předložilo Ministerstvo zemědělství ČR v roce 1999 návrh Koncepce agrární politiky na období před vstupem ČR do EU, která byla dne 12. 1. 2000 schválena. Koncepce vymezovala dvě etapy agrární politiky směřující k přípravě zemědělského sektoru na vstup ČR do EU.

Etapa revitalizace (1999–2001) byla zaměřena na zotavení a stabilizaci agrárního sektoru, přičemž hlavním cílem bylo odstranění některých vnitřních vývojových problémů agrárního sektoru. Druhým obdobím byla etapa adaptace na systém EU (2002–2003), která se snažila o co nejrychlejší plošné přizpůsobení agrárního sektoru ČR podmínkám SZP EU (Věžník, Bartošová, 2004). Během této etapy byly subjekty agrárního sektoru připravovány na podmínky jednotného trhu EU a na efektivní využívání strukturálních fondů jiných zdrojů EU. Koncept agrární politiky obsahoval čtyři základní pilíře zemědělské politiky, a to regulaci trhu a podporu příjmů, environmentální opatření, modernizaci a transformaci podniků a přípravu na vstup do EU. V tomto období stále docházelo k poklesu počtu pracovníků v zemědělství. Z 531 000 pracovníků v roce 1989 zůstalo v zemědělských podnicích v roce 2002 pouze asi 156 000 pracovníků a mzdy v tomto sektoru pořád nedosahovaly výše mezd v ostatních sektorech hospodářství. Podniková struktura je nadále ve srovnání s EU velmi specifická a vyznačuje se mimořádně vysokým podílem velkých podniků právnických osob hospodařících převážně na půdě individuálních vlastníků a státu. (Koncepce agrární politiky ČR pro období po vstupu do EU, 2003).

Od okamžiku vstupu České republiky do EU v roce 2004 se celkový rámec, filozofie, úroveň podpory a úroveň regulace zemědělství a agrárního sektoru plně přizpůsobily pravidlům a omezením dle SZP EU (Bečvářová, 2008). Od roku 2004 se zemědělství řídí novou koncepcí agrární politiky pro období 2004 – 2013, která je pevně spjatá se SZP EU. Tato koncepce je převážně zaměřena na zlepšení vztahu zemědělství s životního prostředí prostřednictvím přímých podpor. Dále se zaměřuje na zlepšení obecných služeb pro zemědělství a venkov a na decentralizovaný přístup k rozdílnosti a rozvoji zemědělství a venkova na základě lokálních, mikroregionálních a regionálních rozvojových programů a projektů. Období působnosti této koncepce lze rozčlenit do tří etap.

První vstupní etapa mezi roky 2004 – 2006 je determinována rozhodnutími České republiky do roku 2003 a přístupovou smlouvou k EU. Úkolem tohoto období bylo připravit zemědělský sektor na výraznější změny, jež budou uskutečněny po roce 2006, a propojení strukturálních podpor pro rozvoj zemědělství a venkova s ostatními sektory strukturálních podpor EU. Nyní se nacházíme na konci etapy přizpůsobení, která trvala od roku 2007 do roku 2010. V této etapě má dojít k implementaci opatření, která byla připravena v předchozí etapě, jež mají vést k započetí pozitivních trendů v agrárním sektoru České republiky, které mají pokračovat i po ukončení platnosti současné koncepce agrární politiky. V etapě vyrovnání, která je plánována na roky 2011 – 2013, je předpokládána úplná závislost české agrární politiky na SZP a plné financování přímých plateb ze zdrojů EU na konci tohoto období (Koncepce agrární politiky ČR pro období po vstupu do EU, 2003).

### **3.2 Transformace zemědělství ve správním obvodu obce s rozšířenou působností Tišnov**

Zemědělství ve studovaném regionu prošlo stejnými změnami jako na jiných místech ČR. Na území SO ORP Tišnov v roce 1989 hospodařilo celkem 11 JZD, která obdělávala téměř veškerou zemědělskou půdu. Pouze šest z nich mělo sídlo na území studovaného regionu. Průměrná velikost družstev k tomuto roku činila 2 302 ha, tedy o něco méně než republikový průměr 2 563 ha. Největším družstvem bylo JZD Brťov-Jeneč hospodařící na 3 428 ha. Většina obhospodařovaného území i sídlo JZD se však nacházelo mimo studovaný region, na území okresu Blansko. Největším družstvem sídlícím přímo v regionu bylo JZD Drásov (2 678 ha) následované JZD Deblín (2 658 ha).

Většina JZD se transformovala do podniků právnických osob (dále jen PPO) na zemědělská družstva vlastníků (ZD) a některá pak v rámci sekundární transformace na obchodní společnosti, a to společnosti s ručením omezeným (s.r.o.) či akciové společnosti (a.s.). Některá družstva se rozdělila na více subjektů, a to JZD Křoví, jehož transformací vznikly podniky AGRO Skalka, s.r.o., a Níhovská, spol. s r.o. Přehled družstev působících na území modelového regionu a jejich nástupců je znázorněn v Tab. 3, prostorové rozložení bývalých JZD v modelovém regionu je přehledně znázorněno v Příloze 7.

Tab. 3: Transformace zemědělských podniků na území SO ORP Tišnov

Název v roce 1989	Rozloha [ha] v roce 1989	Současný název
JZD Brťov-Jeneč*	3 428	Agrodružstvo Brťov-Lipůvka*
JZD Drásov	2 678	AGRIA Drásov, spol. s r.o.
JZD Deblín	2 658	ZD Deblín
JZD Podhorácko	2 622	ZD Lomnice - v likvidaci
JZD Lysice*	2 559	ZEAS Lysice, a.s.*
JZD Čebín	2 534	ZD Čebín
JZD Vidonín*	2 394	HOD Vidonín*
JZD Olší u Tišnova	2 363	ZOD Olší u Tišnova
JZD Křoví*	1 887	AGRO Skalka, s.r.o.*, Níhovská, spol. s r.o.
JZD Ujčov*	1 116	Agria Ujčov, a.s.*
JZD Dolní Loučky	1 083	ZD Dolní Loučky - v likvidaci

\* Sídlo podniku leží mimo studovaný region

(Sestaveno dle: Výsledky hospodaření JZD a státních statků, Veřejný rejstřík)

### 3.3 Současný stav zemědělství ve správním obvodu obce s rozšířenou působností Tišnov

#### 3.3.1 Využití půdy

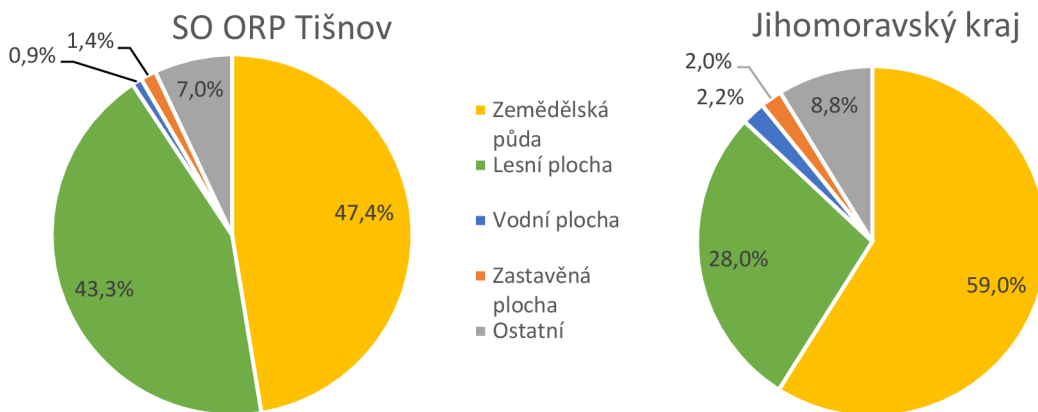
Na základě zastoupení jednotlivých typů plochy lze stanovit, zda má region zemědělský charakter. V modelovém regionu se projevil trend poklesu výměry orné půdy na úkor trvalých travních porostů (TTP). Území SO ORP Tišnov je charakteristické nízkým zastoupením zemědělské půdy na celkové ploše, kde v tomto ohledu zaostává za všemi hierarchicky nadřazenými jednotkami (Tab. 4). Nejmarkantnější rozdíl lze pozorovat ve srovnání s Jihomoravským krajem, který je naopak co do zemědělské plochy v ČR na

předních místech. Zemědělská půda v modelovém regionu je potlačena na úkor lesní plochy, která je naopak vysoko nad průměrem ČR, Jihomoravského kraje i okresu Brno-venkov.

Tab. 4: Zastoupení jednotlivých typů ploch [%] v SO ORP Tišnov a územně nadřazenějších jednotkách k 31. 12. 2017

	SO ORP Tišnov	Okres Brno-venkov	Jihomoravský kraj	Česká republika
<b>Zemědělská půda</b>	47,4	56,2	59,0	53,3
<b>Lesní plocha</b>	43,3	31,6	28,0	33,9
<b>Vodní plocha</b>	0,9	2,0	2,2	2,1
<b>Zastavěná plocha</b>	1,4	1,9	2,0	1,7
<b>Ostatní</b>	7,0	8,2	8,8	9,0

(Sestaveno dle: Ročenka půdního fondu 2018)



Obr. 6: Zastoupení jednotlivých typů ploch v SO ORP Tišnov a v Jihomoravském kraji k 31. 12. 2017

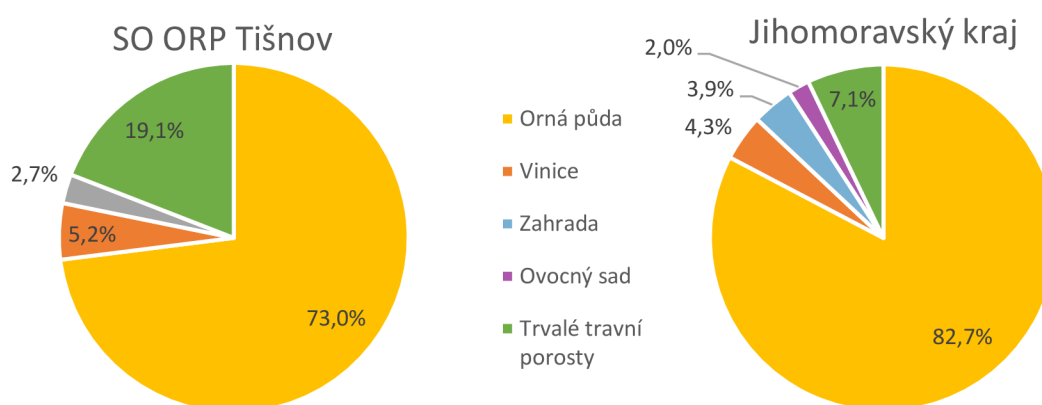
(Sestaveno dle: Ročenka půdního fondu 2018)

Tab. 5: Zastoupení jednotlivých kategorií zemědělské půdy [%] v SO ORP Tišnov a hierarchicky nadřazenějších jednotkách k 31. 12. 2017

	SO ORP Tišnov	Okres Brno-venkov	Jihomoravský kraj	Česká republika
<b>Orná půda</b>	73,0	85,1	82,7	70,4
<b>Chmelnice</b>	0,0	0,0	0,0	0,2
<b>Vinice</b>	0,0	1,8	4,3	0,5
<b>Zahrada</b>	5,2	4,7	3,9	3,9
<b>Ovocný sad</b>	2,7	1,9	2,0	1,1
<b>Trvalé travní porosty</b>	19,1	6,5	7,1	23,9

(Sestaveno dle: Ročenka půdního fondu 2018)

Stupeň zornění vyjadřuje podíl orné půdy na celkové ploše zemědělské půdy. V SO ORP Tišnov dosahuje 73,0 %, tedy výrazně podprůměrných hodnot v porovnání s okresem Brno-venkov (85,1 %) i Jihomoravským krajem (85,1 %), ale v rámci celé ČR je nadprůměrný (Tab. 5). Vysoké je ve srovnání s krajem zastoupení TTP, naopak oproti celé ČR tento region zaostává. Nadprůměrně jsou zde zastoupeny zahrady, naopak chmelnice ani vinice se v modelovém regionu nevyskytují, neboť region nedisponuje ideálními přírodními podmínkami pro jejich existenci.



Obr. 7: Zastoupení jednotlivých typů zemědělské půdy v SO ORP Tišnov a v Jihomoravském kraji v roce 2010

### 3.3.2 Zaměstnanost v zemědělství

Po roce 1990 došlo na území ČR k prudkému poklesu zaměstnanosti v zemědělství, který se projevil také ve studovaném regionu. Na konci totalitního období se až polovina EAO evidovaných v zemědělství věnovala činnosti v sekundárním, popř. terciárním sektoru. Většina těch, kteří zemědělství opustili, byla zaměstnána v nezemědělských aktivitách JZD a státních statků, tzv. přidružených výrobcích (Bičík, Jančák, 2005). Tyto výroby byly následně privatizovány, což způsobilo onen pokles zaměstnanosti v primárním sektoru. Správní obvod ORP Tišnov je typicky venkovským regionem, nicméně díky již zmíněné vysoké lesnatosti, zejména na severu a západě modelového regionu, nejsou zdejší podmínky pro zemědělskou výrobu příliš příznivé. Navzdory této skutečnosti pracovalo v roce 2011 v zemědělství v modelovém regionu 3,1 % EAO, což je mírně nad republikovým průměrem 2,7 % i nad okresním průměrem, který činí rovněž 2,7 % (SLDB 2011).

### 3.3.3 Zemědělská výroba

K analýze zemědělské výroby ve studovaném regionu byla použita data z Agrocenzu za roky 2000 a 2010. Agrocenzus celoplošné šetření v zemědělských podnicích, které je pořádáno v desetiletých intervalech. Agrocenzus 2000 již probíhal plně podle pravidel platných pro Evropskou unii. Data o výsledcích zemědělské produkce za jednotlivé SO ORP nelze dohledat, nejmenšími sledovanými územními jednotkami jsou okresy (v roce 2000 navíc SO ORP ještě neexistovaly), proto bude analýza zemědělské výroby prezentována na okrese Brno-venkov. Je ovšem důležité připomenout, že data za oba roky nejsou přímo srovnatelná, neboť mezi oběma šetřeními došlo k administrativním změnám a ke zvětšení území okresu Brno-venkov.

### 3.3.4 Rostlinná výroba

Mezi lety 2000 a 2010 došlo v okrese Brno-venkov k mírnému zvýšení osevních ploch většiny vybraných plodin (Tab. 6). Tento nárůst ovšem může souviset s výše zmíněnými administrativními změnami. Nejvýraznější byl ovšem nárůst ploch osetých kukuřicí na zrno, který činil 782 %. Výrazný, avšak nižší nárůst osevních ploch této plodiny je patrný i ve zbytku území ČR. Naopak pokles byl zaznamenán u luskovin na zrno a kukuřice na zeleno a na siláž. Celkově největší plochy dlouhodobě zaujímají obiloviny, konkrétně dominují pšenice a ječmen. Z ostatních plodin vyniká řepka, jejíž plocha se v okrese zvýšila ve sledovaném období o 32 %.

Tab. 6: Osevní plocha vybraných zemědělských plodin v okrese Brno-venkov a hierarchicky vyšších územních jednotkách v letech 2000 a 2010

	Okres Brno-venkov			Jihomoravský kraj			Česká republika		
	2000	2010	Index změny 2010/2000	2000	2010	Index změny 2010/2000	2000	2010	Index změny 2010/2000
<b>Orná půda obhospodařovaná celkem</b>	46 767	58 685	1,25	331 205	323 280	0,98	2 757 259	2 513 846	0,91
<b>Obiloviny</b>	30 120	39 073	1,30	207 102	211 031	1,02	1 552 066	1 450 758	0,93
z toho									
pšenice	19 533	22 464	1,15	126 975	115 130	0,91	924 686	830 900	0,90
ječmen	9 032	9 258	1,03	56 551	45 454	0,80	448 891	383 539	0,85
kukuřice na zrno	743	5 809	7,82	17 018	42 911	2,52	44 602	100 193	2,25
<b>Luskoviny na zrno</b>	412	342	0,83	3 659	6 014	1,64	35 840	30 839	0,86
<b>Okopaniny</b>	1 514	1 753	1,16	8 956	6 381	0,71	102 647	82 437	0,80
z toho									
brambory	328	378	1,15	2 407	1 730	0,72	40 502	25 410	0,63
cukrovka	1 096	1 354	1,24	6 056	4 552	0,75	59 936	56 367	0,94
<b>Technické plodiny</b>	6 579	10 080	1,53	57 045	59 550	1,04	418 267	496 885	1,19
z toho									
řepka	4 324	5 706	1,32	35 741	33 610	0,94	328 638	367 690	1,12
<b>Picniny na orné půdě</b>	6 789	6 421	0,95	43 389	30 831	0,71	574 747	399 969	0,70
z toho									
kukuřice na zeleno a siláž	2 831	2 368	0,84	19 366	13 537	0,70	214 643	180 600	0,84

(Sestaveno dle: Agrocenzus 2000, Agrocenzus 2010)

### 3.3.5 Živočišná výroba

V okrese Brno-venkov, stejně jako v celé České republice, došlo od počátku transformace k výraznému poklesu stavu hospodářských zvířat, který v případě prasat a skotu pokračoval i mezi lety 2000–2010. Hlavní příčinou tohoto jevu byl vstup do EU, nástup otevřeného trhu a s tím související masivní dovoz často dotovaných potravin, zejména masa a mléčných výrobků, z ostatních zemí EU (Věžník, Král, Svobodová, 2013).

Pokles v okrese ovšem není tak výrazný jako na většině území ČR (Tab. 7). Další příčinou republikového snížení stavu skotu je nízká výkupní cena hovězího masa a také nízká výkupní cena mléka. Nejvýraznější je v okrese pokles stavu dojníc. U drůbeže naopak došlo k nárůstu, u kuřat na výkrm dokonce o 66 %. K nejvýraznějšímu nárůstu však došlo u ovcí, jejichž počet se mezi roky 2000 a 2010 v okrese zvýšil téměř na čtyřnásobek.

Tab. 7: Stav hospodářských zvířat v okrese Brno-venkov a hierarchicky vyšších územních jednotkách v letech 2000 a 2010

	Okres Brno-venkov			Jihomoravský kraj			Česká republika		
	2000	2010	Index změny 2010/2000	2000	2010	Index změny 2010/2000	2000	2010	Index změny 2010/2000
Prasata	58 046	45 938	0,79	550 853	278 053	0,50	3 461 611	1 907 994	0,55
Skot	14 072	11 596	0,82	94 243	65 500	0,70	1 565 418	1 328 925	0,85
z toho dojnice	5 622	3 994	0,71	32 944	24 235	0,74	501 011	380 881	0,76
Drůbež	1 122 562	1 332 049	1,19	4 910 269	4 735 401	0,96	30 593 463	25 322 881	0,83
z toho na výkrm	679 804	1 126 505	1,66	3 628 629	4 140 059	1,14	19 338 071	15 292 456	0,79
Ovce	330	1 281	3,88	2 237	7 951	3,55	76 194	184 032	2,42
Kozy	183	186	1,02	960	881	0,92	14 306	16 900	1,18

(Sestaveno dle: Agrocensus 2000, Agrocensus 2010)

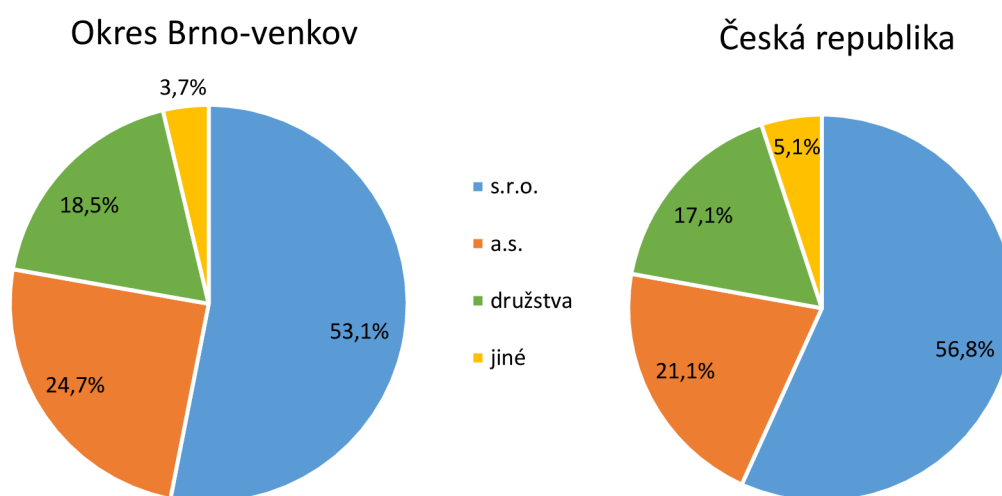
### 3.3.6 Přehled zemědělských podniků

Dle Agrocenzu 2010 působí v okrese Brno-venkov celkem 576 zemědělských subjektů, v nichž 85,9 % tvoří PFO. Mezi PPO potom převažují společnosti s ručením omezeným, jež tvoří 53,1 % všech právnických osob, dále následují akciové společnosti, nejméně je družstev (Obr. 8). V tomto ohledu se region příliš neliší od územně nadřazenějších jednotek.

Tab. 8: Zastoupení jednotlivých zemědělských subjektů v regionech v roce 2010

		Okres Brno-venkov	Jihomoravský kraj	Česká republika
<b>Zemědělské subjekty celkem</b>		576	3 448	22 864
<b>FO celkem</b>		495	3 020	19 781
<b>Z toho</b>	<b>zemědělský podnikatel - FO</b>	379	1 941	15 329
<b>PO celkem</b>		81	428	3 083
<b>Z toho</b>	<b>s.r.o.</b>	43	245	1 751
	<b>a.s.</b>	20	107	649
	<b>družstva</b>	15	58	527
	<b>jiné</b>	3	18	156

(Sestaveno dle: Agrocensus 2010)



Obr. 8: Zastoupení počtu jednotlivých typů PPO v okrese Brno-venkov a v České republice v roce 2010

(Sestaveno dle: Agrocensus 2010)

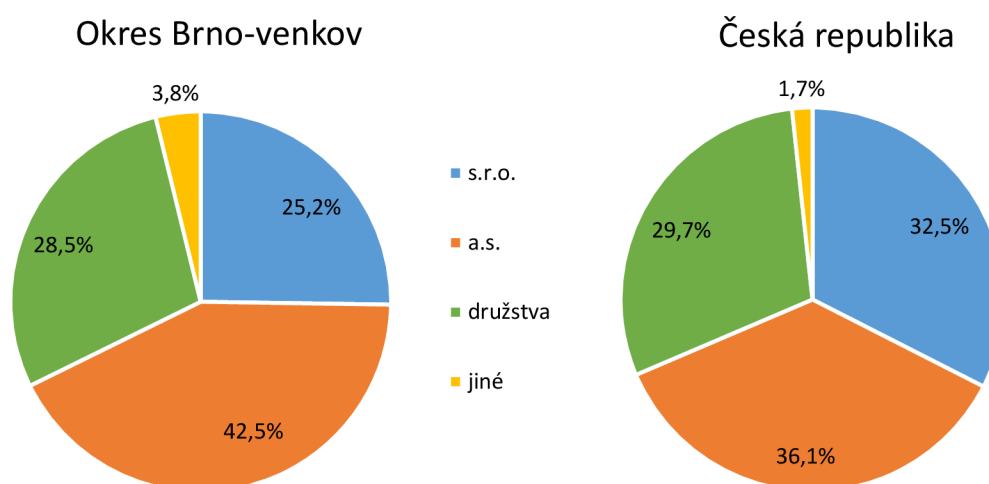
Zatímco z hlediska počtu subjektů dominují PFO, v případě obhospodařované zemědělské půdy je tomu přesně naopak, když PPO zaujímají celkem 72,2 % obhospodařované plochy okresu, kdežto PFO jen 27,8 % (Obr. 9). V rámci Jihomoravského kraje je to dokonce 80,3 % plochy ve prospěch právnických osob. Mezi PPO potom převažují na všech územních jednotkách akciové společnosti, oproti tomu společnosti s ručením omezeným jsou v okrese na obhospodařované zemědělské půdě zastoupeny podprůměrně. V rámci ČR je naopak podíl jednotlivých typů PPO na zemědělské půdě poměrně vyrovnaný.



Tab. 9: Zastoupení jednotlivých zemědělských subjektů na zemědělské půdě v roce 2010

		Okres Brno-venkov	Jihomoravský kraj	Česká republika
<b>Obhospodařovaná půda celkem</b>		64 574	363 173	3 483 500
<b>FO celkem</b>		17 887	71 434	1 013 303
<b>z toho</b>	<b>zemědělský podnikatel - FO</b>	16 415	63 234	950 892
<b>PO celkem</b>		46 687	291 739	2 470 197
<b>z toho</b>	<b>s.r.o.</b>	11 784	76 981	802 631
	<b>a.s.</b>	19 832	142 766	891 479
	<b>družstva</b>	13 289	65 171	733 798
	<b>jiné</b>	1 782	6 821	42 289

(Sestaveno dle: Agrocenzus 2010)



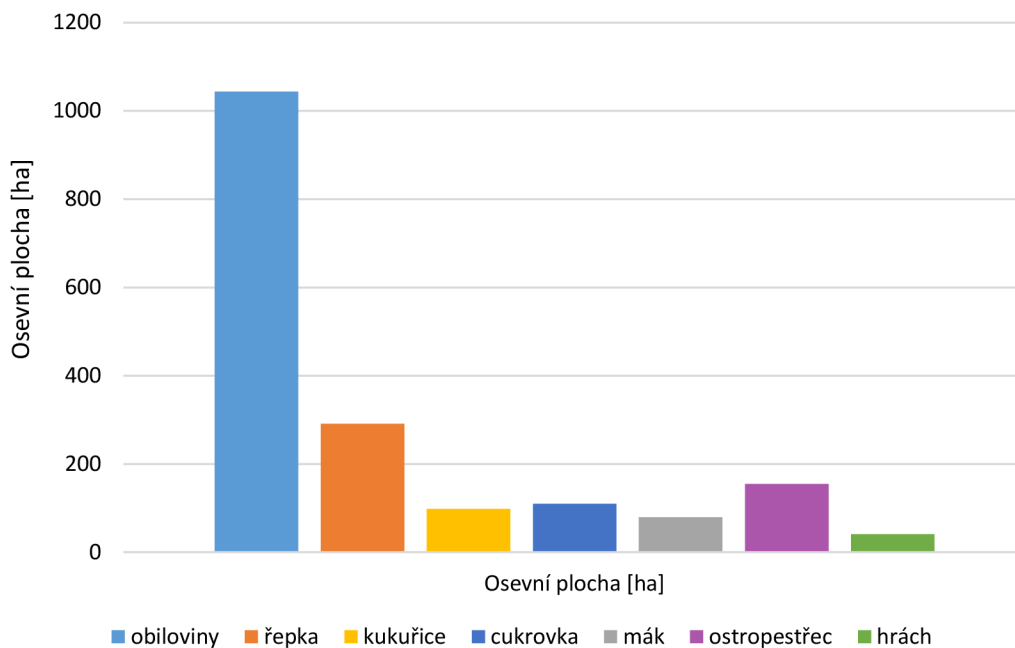
Obr. 9: Zastoupení jednotlivých typů PPO na zemědělské půdě v SO ORP Tišnov a v České republice v roce 2010  
(Sestaveno dle: Agrocenzus 2010)

### 3.3.7 Zemědělská výroba nejvýznamnějších podniků

#### 3.3.7.1 Podniky právnických osob

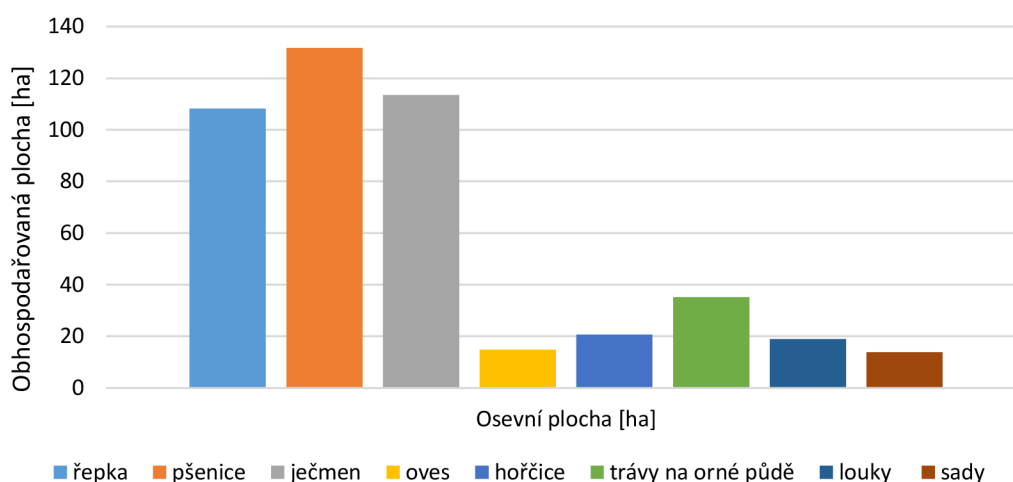
Nejvýznamnějším zemědělským podnikem ve studovaném regionu je dlouhodobě AGRIA Drásov, spol. s r.o., který se věnuje se výhradně zemědělské činnosti. V současnosti hospodaří na střediscích Malhostovice, Lomnička a Bystřice, kde se soustředí na rostlinnou výrobu, ve středisku Drásov se provádí skladování a nákup obilovin. Celková výměra obhospodařované půdy v roce 2015 činila 1852,87 ha. Tato hodnota odpovídá 69,2 % plochy, na které hospodařilo JZD Drásov, předchůdce této společnosti. Výroba se specializuje na obiloviny, a to pšenici, ječmen a žito, dále technické plodiny – mák,

cukrovku a řepku, z luskovin se pěstuje hrách a kromě toho i léčivé plodiny, konkrétně ostropestřec. Rozloha osevních ploch jednotlivých plodin je znázorněna na Obr. 10. Živočišná výroba družstva byla v minulosti ukončena, čímž bylo zabráněno ztrátovosti spojené s výkrmem prasat. K roku 2016 měla společnost 20 zaměstnanců (Veřejný rejstřík – výroční zpráva).



Obr. 10: Osevní plocha jednotlivých plodin podniku AGRIA Drásov, spol. s r.o. v roce 2015 (Sestaveno dle: Veřejný rejstřík – výroční zpráva)

Podnik ZEAS Lažánky, a.s., se soustředí rovněž na rostlinnou výrobu, nejvýznamnějšími pěstovanými plodinami jsou pšenice, oves a řepka. V roce 2015 měla společnost 9 zaměstnanců a hospodařila se ztrátou 126 079 Kč. Strukturu výroby shrnuje Obr. 11.



Obr. 11: Osevní plocha jednotlivých plodin podniku ZEAS Lažánky, a.s., v roce 2016 (Sestaveno dle: Veřejný rejstřík – výroční zpráva)

Živočišné výrobě se nejvíce věnují zemědělská družstva Deblín a Březina. ZD Deblín k roku 2016 zaměstnávalo 13 osob. Mezi činnosti družstva patří chovu skotu, koz, prasat a drůbeže. V rámci rostlinné výroby dominuje, podobně jako u ostatních podniků, pěstování obilovin.

Tab. 10: Největší zemědělské PPO v SO ORP Tišnov v roce 2016

Název podniku	Sídlo podniku	Výměra obhospodařované plochy [ha]	Počet zaměstnanců
AGRIA Drásov, spol. s r.o.	Drásov	1 852,9	20
ZEAS Lažánky, a.s.	Lažánky	473,1	9
Zemědělské družstvo Deblín	Deblín	471,4	13
Zemědělské družstvo Březina	Březina	447,1	11
Družstvo vlastníků Ochoz, Běleč	Ochoz u Tišnova	411,1	13
Níhovská, spol. s r.o.	Níhov	334,9	9
TH Group, s.r.o.	Rašov	222,2	2
FARMA SYNALOV, s.r.o.	Synalov	60,8	*
MANEO AGRO, s.r.o.	Maršov	38,3	*
Wood-agro, s.r.o.	Lomnice	32,3	*

\*údaj nebyl zjištěn

(Sestaveno dle: Veřejný rejstřík - výroční zprávy jednotlivých podniků)

### 3.3.7.2 Podniky fyzických osob

Mezi fyzickými osobami je největším hospodářem Andrlík Vladimír, jenž spravuje 373,3 ha zemědělské půdy v okolí obce Drásov. Rodinný podnik se zaměřuje na rostlinnou výrobu, zejména tradiční plodiny – pšenici a ozimou řepku. Žádný další PFO již nevlastní a

neobhospodařuje větší díl plochy než 100 ha. Hned tři z deseti největších PFO hospodaří v obci Lomnice, a to Halám Miloš, Ondráček Vladimír a Pavelka Tomáš. Seznam deseti největších PFO je shrnut v Tab. 11. Prostorové rozmístění největších PPO i PFO znázorňuje Příloha 8.

Tab. 11: Největší zemědělské PFO v SO ORP Tišnov v roce 2016

Název podniku	Sídlo podniku	Výměra obhospodařované plochy [ha]
Andrlík Vladimír	Drásov	373,3
Halám Miloš	Lomnice	99,8
Svoboda František	Deblín	95,5
Voda Ladislav	Lažánky	69,8
Rašovský Milan	Tišnov	65,7
Ondráček Vladimír	Lomnice	48,9
David Petr	Lažánky	41,6
Procházka Jiří	Tišnov	36,7
Pavelka Tomáš	Lomnice	34,6
Štěrbá Marek	Deblín	28,0

(Sestaveno dle: Veřejný rejstřík - výroční zprávy jednotlivých podniků)

## 4 SPOLEČNÁ ZEMĚDĚLSKÁ POLITIKA EVROPSKÉ UNIE

### 4.1 Vývoj společné zemědělské politiky

Společná zemědělská politika EU je nejstarší politikou Evropských společenství a vznikla roku 1957 na základě Římské smlouvy, která stanovila několik základních cílů:

- 1) zvýšení produktivity zemědělství pomocí technického rozvoje a optimálního využití výrobních faktorů, zejména pracovní síly,
- 2) zajištění spravedlivé životní úrovně zemědělského obyvatelstva zejména zvyšováním individuálních výdělků zemědělců,
- 3) stabilizace trhů,
- 4) pravidelné zásobování zemědělskými výrobky,
- 5) zajištění přiměřené ceny pro spotřebitele

Společná zemědělská politika měla časem spoustu nedostatků, a tak musela být reformována. Reforma přijatá v roce 1992 (tzv. McSharryho reforma, podle tehdejšího komisaře pro zemědělství) přinesla kompromis mezi závazkem snížení cenových dotací a nutností udržet přiměřené příjmy zemědělců. Nový mechanismus omezil dotace vázané na velikost výroby a naopak posílil význam dotací a podpor, které se týkaly přímo výrobních faktorů, a tak nezávisle na objemu produkce směřovaly rovnou k výrobcům. V oblasti pěstování obilnin bylo poskytování podpor podmíněno povinným ponecháním části orné půdy ladem. Tato reforma zásadně ovlivnila především dva sektory, a to pěstování obilnin a produkci hovězího masa. Jednalo se o oblasti, kde byly náklady SZP nejvyšší a situace si žádala výraznou změnu. S její implementací vzrostl význam kompenzací a naopak cenové intervence a podpory ustoupily do pozadí.

Výdaje na SZP navzdory reformě v roce 1994 stále dosahovaly výše okolo 40 miliard EUR. V červenci 1997 představila Komise komplexní materiál nazvaný Agenda 2000 – Za silnější a širší Evropu. Komise v této analýze identifikovala pět základních oblastí, kde bude zapotřebí uskutečnit reformy, včetně zemědělství. Přijatá reforma pomohla omezit intervence na trhu pomocí snížení intervenčních cen. Agenda 2000 zdůraznila také důležitost rozvoje venkova.

Cílem revize v roce 2003 bylo zvýšení konkurenční schopnosti zemědělství, a to jak uvnitř EU, tak i mimo ni, přechod z podpor poskytovaných na výrobek na podpory poskytované producentovi, zaměření na ochranu životního prostředí, jakost a bezpečnost potravin a pohodu zvířat. To v praxi znamená, že zemědělský producent se může díky těmto reformním krokům stále více ve svém rozhodování přizpůsobovat trhu a požadavkům spotřebitelů a neprodukovat komodity, o něž není zájem, nebo jsou na trhu těžko uplatnitelné. Reforma se zaměřila zejména na následující okruhy:

- 1) Odstranění vazby na produkci - zemědělský výrobce získává jednu platbu namísto několika plateb.
- 2) Respektování standardů na úrovni farmy – základem jsou definované zákonné požadavky na hospodaření (veřejné zdraví, zdraví zvířat a rostlin, životní prostředí, řádné zacházení se zvířaty) a dobré zemědělské a ekologické podmínky.
- 3) Modulace – přesun přímých podpor zemědělcům na rozvoj venkova.
- 4) Finanční disciplína (degresivita) – měla být uplatňována u farem s platbami nad 5 000 EUR. Farmy s platbami do 5 000 EUR byly z tohoto opatření vyjmuty.
- 5) Rozvoj venkova – podpora těchto oblastí: kvalita potravin, welfare, nové technologie pro zpracování potravin. Dále budou poskytována podpora mladým farmářům, malým zpracovatelům. Rovněž budou poskytovány podpory pro zavedení standardů na farmách a účasti na tzv. poradenském systému.
- 6) Poradenský systém (audit farem) – smyslem zavedení zemědělského poradenského systému je pomáhat zemědělským producentům při aplikaci standardů v agroenvironmentální oblasti, v oblasti kvality a bezpečnosti potravin a pohody zvířat.
- 7) Rozdělení Evropského zemědělského orientačního a záručního fondu pro zemědělství (EZOZF) na Evropský zemědělský záruční fond (EZZF - pro přímé platby) a na Evropský zemědělský fond pro rozvoj venkova (EZFRV) (Ministerstvo zemědělství, 2018a).

## **4.2 Program rozvoje venkova ČR na období 2007-2013**

Program rozvoje venkova ČR (dále jen PRV) je nástrojem pro získání podpory poskytované Evropskou unií z EZFRV. Program na roky 2007 až 2013 schválil dne 23. května 2007 Výbor pro rozvoj venkova Evropské Komise a již v květnu toho roku byl zahájen příjem žádostí o dotaci pro některá opatření osy II následovaný příjmem žádostí v červenci pro vybraná opatření osy I a III. Řídícím orgánem PRV je Ministerstvo zemědělství ČR, zprostředkujícím subjektem PRV je Státní zemědělský intervenční fond (SZIF). Základní struktura Programu má 4 osy a jejich zaměření je následující:

- 1) Osa I je zaměřena na podporu konkurenceschopnosti zemědělství a lesnictví a posílení dynamiky podnikání v zemědělské výrobě a na ní navazujícím potravinářství. Prioritní oblastí byla modernizace zemědělských podniků, investice do lesů, přidání hodnoty zemědělským produktům a pozemkové úpravy.
- 2) Osa II se zaměřovala na zlepšení životního prostředí krajiny a využívání zemědělské a lesní půdy. V této ose se jednalo o platby méně příznivých oblastí (LFA), agroenvironmentální opatření a platby v rámci oblastí Natura 2000 na zemědělské půdě.
- 3) Osa III se zaměřovala především na kvalitu a rozvoj životních podmínek na venkově a diverzifikaci hospodářství venkova. Tato osa měla za úkol řešit dlouhodobé negativní trendy úbytku populace venkovských sídel a ztrátu pracovních příležitostí v zemědělství, která je důsledkem zvyšování efektivnosti a konkurenceschopnosti.
- 4) Osa IV: LEADER měla za cíl napomoci místním obyvatelům venkovských mikroregionů vypracovat vlastní strategii rozvoje území, ve kterém žijí a podpořit projekty pro jeho rozvoj (Ministerstvo zemědělství ČR, 2015).

## **4.3 Program rozvoje venkova ČR na období 2014-2020**

Program rozvoje venkova na období 2014-2020 připravilo Ministerstvo zemědělství ČR ve spolupráci s partnery. Finální znění dokumentu bylo schváleno Evropskou komisí dne 26. 5. 2015. Politika rozvoje venkova by měla přispívat ke konkurenceschopnosti zemědělství, udržitelnému řízení přírodních zdrojů, k opatřením v oblasti klimatu a k

vyváženému územnímu rozvoji venkovských oblastí. Tyto obecné cíle jsou podrobněji vyjádřeny prostřednictvím šesti priorit, které jsou platné pro celou EU. Jsou to:

- 1) Podpora předávání znalostí a inovací v zemědělství, lesnictví a ve venkovských oblastech
- 2) Zvýšení životaschopnosti zemědělských podniků a konkurenceschopnosti všech druhů zemědělské činnosti ve všech regionech a podpora inovativních zemědělských technologií a udržitelného obhospodařování lesů
- 3) Podpora organizace potravinového řetězce, včetně zpracování zemědělských produktů a jejich uvádění na trh, dobrých životních podmínek zvířat a řízení rizik v zemědělství
- 4) Obnova, zachování a zlepšení ekosystémů souvisejících se zemědělstvím a lesnictvím
- 5) Podpora účinného využívání zdrojů a podpora přechodu na nízkouhlíkovou ekonomiku v odvětvích zemědělství, potravinářství a lesnictví, která je odolná vůči klimatu
- 6) Podpora sociálního začleňování, snižování chudoby a hospodářského rozvoje ve venkovských oblastech (Ministerstvo zemědělství, 2015)

Díky PRV poputuje v období 2014-2020 do českého zemědělství celkem 3,5 miliardy EUR, což činí v přepočtu více než 96 miliard Kč. Z této částky bude 62 miliard Kč z unijních zdrojů a 34 miliard Kč ze státního rozpočtu. Nejvíce financí bude vyčleněno na ochranu životního prostředí (59,2 %), konkurenceschopnost v zemědělství a lesnictví (20,4 %), na zpracování zemědělských produktů a na dobré životní podmínky zvířat (11,1 %) (Ministerstvo zemědělství ČR, 2015).

#### **4.4 Přímé platby**

Přímé platby zaujímají největší podíl vyplácených finančních prostředků určených na dotace v zemědělství, jejich poskytování probíhá podle pravidel SZP EU. Přímé platby jsou pro období 2015 – 2020 zaměřeny především na šetrný přístup k životnímu prostředí pomocí režimu Greening, generační obměnu na venkově prostřednictvím podpor pro mladé zemědělce a na podporu odvětví nebo regionů, které čelí určitým obtížím či jsou velmi



důležité z hospodářského, sociálního nebo environmentálního hlediska. Základními podmínkami pro získání dotace je, aby byl žadatel zemědělským podnikatelem, aktivním zemědělcem a obhospodařoval zemědělskou půdu, která je na něho evidovaná v registru zemědělské půdy LPIS podle uživatelských vztahů.

#### **4.4.1 Jednotná platba na plochu**

Nejvýznamnějším typem zemědělských dotací poskytovaných z fondů EU je Jednotná platba na plochu zemědělské půdy (SAPS). Záměrem dotačního titulu je podpora zemědělců, kteří obhospodařují minimálně jeden ha zemědělské půdy s kulturou: standardní orná půda, úhor, travní porost, TTP, vinice, chmelnice, sad, školka, rychle rostoucí dřeviny, jiná trvalá kultura, zalesněná půda (způsobilá pro SAPS k roku 2008) nebo s jinou kulturou oprávněnou pro dotace. Povinností žadatele o dotaci je uvedení jednotlivé dílů půdních bloků v Registru využití půdy LPIS (Land Parcel Identification System) (Ministerstvo zemědělství ČR, 2018b). Jednotná platba na plochu zůstává i nadále významnou složkou přímých plateb poskytovaných z rozpočtu EU, která představuje zhruba 55 % částky určené pro přímé platby (SZIF, 2018).

#### **4.4.2 Méně příznivé oblasti**

Toto opatření je zaměřeno na podporu zemědělců hospodařících v oblastech s méně příznivými podmínkami s cílem přispět ke stabilizaci venkovského obyvatelstva v těchto oblastech a pomoci zajistit pro zemědělce odpovídající úroveň příjmů. Méně příznivé oblasti (LFA) byly stanoveny již roku 1997 na základě Zákona č.252/1997 Sb., o zemědělství. Vše bylo navrženo v souladu s legislativou Evropské unie. Oblasti LFA se dělí na 3 typy, a to na LFA horské, ostatní a specifické.

Jako horské LFA jsou vymezeny obce, případně k. ú., jejichž průměrná nadmořská výška je 600 m nebo vyšší, nebo jejichž průměrná nadmořská výška je větší nebo rovna 500 m a menší než 600 m a zároveň na více než polovině výměry těchto obcí či k. ú. je svažítost větší než 15 %. Kromě výše uvedených byla do horských LFA z důvodu homogenizace území zařazena také území obcí, případně k. ú., která nesplňují výše uvedená kritéria, ale nacházejí se uvnitř horských LFA.

Jako ostatní LFA jsou vymezeny obce, případně k. ú. která mají v rámci kraje hustotu obyvatel menší než 75 obyvatel/km<sup>2</sup> a podíl pracovníků v zemědělství lesnictví a rybolovu

na ekonomicky aktivním obyvatelstvu tvoří více než 8 %, a zároveň mají v rámci okresu výnosnost zemědělské půdy nižší než 34 bodů. Do ostatních LFA byla zařazena také katastrální území s výnosností zemědělské půdy 34-38 bodů, které s ostatními LFA sousedí, zároveň však nesmí zvýšit průměrnou bodovou hodnotu výnosnosti zemědělské půdy nad 34 bodů. Od roku 2018 bude uplatněno nové vymezení ostatních LFA na základě řady kritérií, jako jsou nízká teplota, hloubka půdy, zrnitost, skeletovitost půdy, svažitost, podmáčené půdy, kyselé půdy.

Do specifických LFA spadají obce či k. ú. s výnosností zemědělské půdy do 34 bodů, nebo s výnosností zemědělské půdy 34 až 38 bodů a zároveň se svažitostí nad 12,3 % na více než polovině výměry obce, případně katastrálního území, nebo s výnosností zemědělské půdy 34 až 38 bodů a se zatravněním vyšším než 50 % výměry zemědělské půdy obce, případně katastrálního území (Ministerstvo zemědělství, 2014) .

#### **4.4.3 Agroenvironmentální opatření**

Toto opatření má za úkol podpořit způsoby využití zemědělské půdy, které jsou v souladu s ochranou a zlepšením životního prostředí, krajiny a jejich vlastností. Dále podporuje zachování obhospodařovaných území vysoké přírodní hodnoty, přírodních zdrojů, biologické rozmanitosti a údržbu krajiny. Všechna opatření jsou realizována v podobě pětiletých závazků. Mezi hlavní cíle tohoto opatření patří integrace agroenvironmentálních postupů v zemědělství, trvale udržitelné využití zemědělské půdy a zlepšení životního prostředí a krajiny.

#### **4.4.4 Greening**

Greening neboli ozelenění je platba pro zemědělce dodržující zemědělské postupy příznivé pro klima a životní prostředí. Cílem je tyto zemědělské postupy podpořit. Jako základní postupy byly vymezeny tři složky: diverzifikace plodin, zachování úrovně TTP a zřizování ploch v ekologickém zájmu. Podpora je vyplácena formou příplatku o opatření SAPS.

#### **4.4.5 Přechné vnitrostátní podpory**

Přechné vnitrostátní podpory (PVP), nebo též Top-Up, jsou vypláceny k jednotné platbě na plochu zemědělské půdy a jsou plně hrazeny z rozpočtu ČR. Tyto podpory slouží

k dorovnání vybraných komodit, které byly zjednodušením plateb v systému SAPS znevýhodněny oproti plnému systému přímých podpor v původních, tzv. starých zemích EU.

Přechodné vnitrostátní podpory jsou poskytovány na zemědělskou půdu, chov krav bez tržní produkce mléka, chov ovcí a koz a na tři historické platby – chmel, brambory určené pro výrobu škrobu a přežvýkavce. Všeobecné podmínky pro poskytnutí PVP jsou shodné s podmínkami pro platbu SAPS. Pokud nebude žadatel v příslušném kalendářním roce přiznána platba SAPS, nemá nárok ani na platbu PVP (Ministerstvo zemědělství, 2018b).

## 5 PŘÍJEMCI DOTACÍ VE SPRÁVNÍM OBVODU OBCE S ROZŠÍŘENOU PŮSOBNOSTÍ TIŠNOV

Vyplácení dotací z fondů EU je nejvýznamnějším dopadem SZP EU na studovaný region. Orgánem, který jejich vyplácení zajišťuje, je Státní zemědělský intervenční fond (SZIF), jež tuto funkci získal v roce 2004 se vstupem České republiky do EU.

V této kapitole je zpracován přehled největších příjemců dotací v letech 2015 a 2016 dle informací SZIF. Oba studované roky nabízejí velmi zajímavé srovnání, neboť výše dotací se meziročně snížila o 43 %, vedle toho klesl také počet podniků, které na dotaci dosáhly. Zatímco v roce 2015 získalo dotace celkem 72 zemědělských subjektů, o rok později jich bylo již jen 49, přičemž pokles nastal zejména u PPO. V důsledku toho došlo ke zvýšení relativního zastoupení PFO na celkových dotacích, které tak v roce 2016 získaly 26,0 % ze všech finančních toků, zatímco rok předtím jen 17,5 % (Tab. 12).

Tab. 12: Souhrn finančních toků směřovaných do zemědělství v SO ORP Tišnov v letech 2015 a 2016

	2015	2016	Index změny 2016/2015
<b>Počet dotovaných subjektů</b>	72	49	0,68
<b>Z toho PPO</b>	22	10	0,45
<b>Z toho PFO</b>	50	39	0,78
<b>Z toho PPO relativně</b>	30,6	20,4	0,67
<b>Z toho PFO relativně</b>	69,4	79,6	1,15
<b>Dotace celkem [Kč]</b>	68 699 064	39 495 693	0,57
<b>Z toho PPO</b>	56 707 255	29 209 314	0,52
<b>Z toho PFO</b>	11 991 809	10 286 379	0,86
<b>Z toho PPO relativně</b>	82,5	74,0	0,90
<b>Z toho PFO relativně</b>	17,5	26,0	1,49

(Sestaveno dle: SZIF, 2018)

### 5.1 Dotace pro podniky právnických osob

Nejvýznamnější podíl na dotacích ve studovaném území zaujímá platba SAPS. Sazba SAPS v roce 2015 činila 3 543 Kč/ha, pro rok 2016 se potom snížila o 0,8 % na 3 514 Kč/ha. Suverénně největším příjemcem dotací v modelovém regionu je podnik AGRIA Drásov, spol. s r.o. Celková výše dotací za rok 2015 činila 15 824 569 Kč, z toho 70,4 % prostřednictvím SAPS (Tab. 13). Tato hodnota odpovídá obhospodařované ploše o rozloze

3 135 ha, o rok později to bylo již jen 1 814 ha (Tab. 14), tedy pokles o 42,1 % (dle výroční zprávy však výměra obhospodařované půdy v roce 2015 činila jen 1 859 ha, o výrazný pokles by se tedy nejednalo). Druhým nejvýznamnějším zdrojem financí pro tuto společnost byla tzv. oddělená platba za cukr, jež patří rovněž mezi přímé platby a která tvořila 25,0 % veškerých příspěvků formou dotací.

Řada subjektů hospodaří na LFA. Ve studovaném území se LFA vyskytují zejména v jeho severní a západní části, kde je vyšší nadmořská výška a také vyšší výšková členitost. Jedná se zejména o společnost Družstvo vlastníků Ochoz, Běleč v Ochozu u Tišnova, které získalo z tohoto opatření 604 321 Kč v roce 2015, v roce 2016 pak 466 951 Kč. Dalšími sledovanými subjekty hospodařícími v LFA jsou ZD Deblín, TH Group, s.r.o., Níhovská, spol. s r.o., FARMA SYNALOV, s.r.o., a MANEO AGRO, s.r.o.

Tab. 13: Seznam největších příjemců dotací mezi PPO v SO ORP Tišnov v roce 2015

Příjemce dotací	Dotace celkem	Z toho SAPS	SAPS relativně	Obhospodařovaná plocha na základě SAPS [ha]
AGRIA Drásov, spol. s r.o.	15 824 569	11 106 608	70,2	3 135
LIGNO RICHTER, s.r.o.	4 987 426	0	0,0	0
Zemědělské družstvo Deblín	3 846 193	3 078 695	80,0	869
Obec Hluboké Dvory	3 713 762	0	0,0	0
Družstvo vlastníků Ochoz, Běleč	3 637 530	2 378 610	65,4	671
Zemědělské družstvo Březina	3 602 813	2 788 095	77,4	787
ZEAS Lažánky, a.s.	3 239 517	2 875 935	88,8	812
RS Hálův mlýn, s.r.o.	3 150 000	0	0,0	0
Obec Kaly	2 911 414	0	0,0	0
Níhovská, spol. s r.o.	2 666 826	2 099 818	78,7	593
TH Group, s.r.o.	2 311 007	1 377 329	59,6	389

(Sestaveno dle: SZIF, 2018)

Významné dotace z EZFRV jsou poskytovány i společnostem věnujícím se nezemědělské výrobě, mezi nimi dominuje LIGNO RICHTER, s.r.o. (výroba a montáž dřevostaveb), který získal příspěvek na zakládání a rozvoj mikropodniků. Obec Hluboké Dvory a Obec Kaly získaly významnou dotaci na obnovu a rozvoj vesnic, RS Hálův mlýn s.r.o. na ubytování a sport.

Tab. 14: Seznam největších příjemců dotací mezi PPO v SO ORP Tišnov v roce 2016

Příjemce dotací	Dotace celkem	Z toho SAPS	SAPS relativně	Obhospodařovaná plocha na základě SAPS [ha]
AGRIA Drásov, spol. s r.o.	10 950 915	6 372 668	58,2	1 814
Družstvo vlastníků Ochoz, Běleč	3 743 545	1 444 714	38,6	411
Zemědělské družstvo Březina	3 139 231	1 571 213	50,1	447
Zemědělské družstvo Deblín	3 102 304	1 656 575	53,4	471
ZEAS Lažánky, a.s.	2 614 535	1 666 396	63,7	474
Níhovská, spol. s r.o.	2 408 418	1 176 846	48,9	335
TH Group, s.r.o.	2 217 761	780 739	35,2	222
FARMA SYNALOV, s.r.o.	615 510	213 518	34,7	61
MANEO AGRO, s.r.o.	239 976	134 703	56,1	38
Wood-agro, s.r.o.	177 119	113 511	64,1	32

(Sestaveno dle: SZIF, 2018)

## 5.2 Dotace pro podniky fyzických osob

Dotace poskytované PFO se ve studovaném regionu obvykle pohybují o jeden řád níže než dotace určené pro největší PPO, protože fyzické osoby zpravidla obhospodařují výrazně menší plochy. Na rozdíl od PPO, mezi PFO se pořadí největších příjemců dotací měnilo jen mírně (Tab. 15, Tab. 16). Celková výše dotací u většiny příjemců meziročně poklesla. Podobně jako u PPO, také zde je většina dotací vyplácena formou SAPS.

Tab. 15: Seznam největších příjemců dotací mezi PFO v SO ORP Tišnov v roce 2015

Příjemce dotací	Dotace celkem	Z toho SAPS	SAPS relativně	Obhospodařovaná plocha na základě SAPS [ha]
Andrlík Vladimír	2 615 718	2 299 950	87,9	649
Halám Miloš	844 861	560 311	66,3	158
Svoboda František	705 530	567 355	80,4	160
Voda Ladislav	666 046	429 617	64,5	121
Rašovský Vladislav	604 366	466 558	77,2	132
Ondráček Vladimír	523 514	313 069	59,8	88
David Petr	389 247	254 825	65,5	72
Štěrba Marek	355 272	166 393	46,8	47
Procházka Jiří	332 464	213 332	64,2	60
Hanák Josef	293 048	118 744	40,5	34

(Sestaveno dle: SZIF, 2018)

Největším příjemcem zemědělských dotací mezi fyzickými osobami v regionu v byl Andrlík Vladimír hospodařící v obci Drásov, který v roce 2015 získal 2 615 718 Kč, přičemž 87,9 % z této sumy tvořila SAPS. V roce 2016 se struktura dotací tohoto hospodáře výrazně proměnila, kdy SAPS tvořila jen 57,0 % celkových dotačních příjmů a 31,3 % tvořil

greening. Na zbytku se podílely dotace na cukrovou řepu či přechodné vnitrostátní podpory. Halám Miloš se sídlem v Lomnici, druhý největší příjemce dotací mezi PFO, rovněž získal nejvyšší podíl dotací v rámci SAPS, další významné složky příjmu činily dotace na LFA a greening.

Tab. 16: Seznam největších příjemců dotací mezi PFO v SO ORP Tišnov v roce 2016

Příjemce dotací	Dotace celkem	Z toho SAPS	SAPS relativně	Obhospodařovaná plocha na základě SAPS [ha]
Andrlík Vladimír	2 299 527	1 311 863	57,0	373
Halám Miloš	800 154	350 806	43,8	100
Svoboda František	640 743	335 639	52,4	96
Voda Ladislav	557 326	245 410	44,0	70
Rašovský Milan	499 526	230 873	46,2	66
Ondráček Vladimír	419 358	171 850	41,0	49
Štěrba Marek	332 953	98 535	29,6	28
David Petr	317 907	146 060	45,9	42
Procházka Jiří	303 366	128 976	42,5	37
Pavelka Tomáš	255 889	121 738	47,6	35

(Sestaveno dle: SZIF, 2018)

## 6 ZÁVĚR

Studovaný region je specifický svou polohou na okraji Jihomoravského kraje při hranici s Krajem Vysočina, navíc byl v minulém desetiletí zasažen změnami administrativního členění, což se projevuje značně rozdílnými přírodními i socioekonomickými podmínkami v různých částech území. O pestrosti studovaného regionu svědčí skutečnost, že jsou zde zastoupeny všechny čtyři ZVO, mezi nimiž ovšem dominuje ZVO bramborářská, do níž spadají více než 3/4 k. ú. Modelový region je charakteristický vysokou lesnatostí, na úkor které je v regionu podprůměrné zastoupení zemědělské půdy, pouze 47,4 %. Z tohoto množství je však 73,0 % orné půdy, proto lze podmínky pro zemědělskou výrobu hodnotit spíše jako průměrně příznivé.

Před pádem socialistického režimu obhospodařovala téměř veškerou zemědělskou půdu v regionu JZD. Jejich transformací vznikly největší současné podniky na území zájmového regionu. Některé společnosti si ponechaly status družstva, ale většina se transformovala v obchodní společnosti, přičemž ve studovaném regionu převažují společnosti s ručením omezeným.

V modelovém regionu převažuje rostlinná výroba nad živočišnou. Místní podniky jsou poměrně malé z hlediska počtu zaměstnaných osob i obdělávané půdy, kdy největším zemědělským subjektem je AGRIA Drásov s 20 zaměstnanci, jež hospodaří na 1853 ha půdy. Žádný další podnik zde nehospodaří na více než 500 ha půdy.

Hlavním dopadem SZP EU na modelový region byla změna v systému přerozdělování dotací. Dotace z fondů EU jsou přidělovány prostřednictvím tzv. přímých plateb. Těch existuje několik typů, přičemž nejvýznamnější z nich je SAPS neboli jednotná platba na plochu, na kterou má nárok každý zemědělec, který obhospodařuje alespoň 1 ha zemědělské půdy. Podstatná část regionu leží v nepříznivých oblastech LFA, což umožňuje zemědělcům zažádat si o dotace díky tomuto znevýhodnění. Dotace z EU mají pro místní zemědělce zásadní význam, neboť bez nich by spousta z nich neměla dostatek finančních prostředků pro pokračování ve své činnosti. Většinu dotací pobírají PPO, protože jejich výše souvisí s velikostí obdělávané půdy, která je u PPO vyšší než u PFO. Kromě přímých plateb dosáhli na dotace i nezemědělské podnikatelé, a to konkrétně na příspěvky z EZFRV, které směřovaly na rozvoj vesnic či založení nových podniků.



Budoucí rozvoj zemědělství v modelovém regionu závisí na SZP EU a jejím dalším vývoji a směřování. V současnosti jsou zemědělci motivováni dotacemi např. na tzv. ozelenování (greening), které by mělo tvořit až 30 % přímých plateb. V tomto regionu na něj však v uplynulých letech dosáhla jen menšina studovaných subjektů, proto zde existuje potenciál ke zlepšení. Podmínky dosažení na tuto dotaci mohou ovšem být pro řadu zemědělců likvidační, neboť se vyžaduje udržování TTP či udržování alespoň 7 % zemědělské půdy v neobdělaném stavu.

Evropská komise do budoucna plánuje zjednodušení a modernizaci SZP tak, aby zajišťovala ten nejlepší poměr kvality a ceny. Aktuálními tématy, která se řeší, jsou boj proti změně klimatu a ochrana životního prostředí. V zájmu zemědělců by měla být ochrana před dopady změny klimatu, ale zároveň musí být zajištěno, aby zemědělství samotné celý problém ještě nezhoršovalo. Současná podpora zemědělců prostřednictvím přímých plateb bude pokračovat, nicméně lze očekávat, že dojde ke změně jejich distribuce.

## 7 SEZNAM POUŽITÉ LITERATURY

### 7.1 Knihy a časopisy

- [1] AGRODAT (1989): Výsledky hospodaření JZD a státních statků v ČSR za rok 1988. Ministerstvo zemědělství a výživy, Praha, 1016 s.
- [2] BEČVÁŘOVÁ, V. et al. (2008): Vývoj českého zemědělství v evropském kontextu. Mendlova zemědělská a lesnická univerzita, Brno, 51 s.
- [3] BÍČÍK, I., JANČÁK, V. (2005): Transformační procesy v českém zemědělství po roce 1990. Univerzita Karlova v Praze, Praha, 104 s.
- [4] CULEK, M. (1996): Biogeografické členění České republiky. Enigma, Praha, 347 s.
- [5] ČSÚ (2001): Agrocenzus 2000, 2. část. ČSÚ, Praha, 226 s
- [6] DEMEK, J. a kol. (1965): Geomorfologie Českých zemí. 1. vyd., Nakladatelství Československé akademie věd, Praha, 336 s.
- [7] DEMEK, J. a kol. (1987): Hory a nížiny – Zeměpisný lexikon ČSR. 1. vyd., Academia, Praha, 584 s.
- [8] DOUCHA, T., SOKOL, Z.: Pokus o etapizaci vývoje zemědělství a zemědělské politiky v ČR v letech 1989-1998. Zemědělská ekonomika, 1999, roč. 45, č. 12, s. 529-536. ISSN 0139-570X.
- [9] JANČÁK, V., GÖTZ, A. (1997): Územní diferenciacie českého zemědělství a její vývoj. Univerzita Karlova, Praha, 81 s.
- [10] TOMÁŠEK, M. (2000): Půdy České republiky. Český geologický ústav, Praha, 67 s.
- [11] VĚŽNÍK, A. (1995): Aktuální problémy ČR. Díl 2. Zemědělství. 1. vyd., Scholaforum, Ostrava, 23 s.
- [12] VĚŽNÍK, A., BARTOŠOVÁ, L.: Selected regional geographical differences of the Czech Republic. Zemědělská ekonomika, 2004, roč. 50, č. 5, s. 207-217. ISSN 0139-570X
- [13] VĚŽNÍK, A., KRÁL, M., SVOBODOVÁ, H. (2013): Agriculture of the Czech Republic in the 21st Century: From Productivism to Post-productivism. *Quaestiones Geographicae*, 32, č. 4, s. 7–14. doi: 10.2478/quageo-2013-0029

## 7.2 Elektronické zdroje

- [14] ČSÚ (2011): Agrocenzus 2010 regiony - Strukturální šetření v zemědělství a metody zemědělské výroby – 2010, <https://www.czso.cz/csu/czso/agrocenzus-2010-regiony-strukturalni-setreni-v-zemedelstvi-a-metody-zemedelske-vyroby-2010-heteqqce2z> (5. 4. 2018)
- [15] ČSÚ (2013a): Přehled změn v územním členění a názvech obcí a jejich částí, ke kterým došlo v období od 2. 1. 2005 do 1. 1. 2013, <https://www.czso.cz/documents/10180/20567175/76894037.pdf/c1404448-5c57-442c-a880-7eb3bb66bfe1?version=1.0> (20. 2. 2018)
- [16] ČSÚ (2013b): Statistický lexikon obcí, [https://www.czso.cz/csu/czso/4116-13-n\\_2013-05](https://www.czso.cz/csu/czso/4116-13-n_2013-05) (20. 2. 2018)
- [17] ČSÚ (2016): Historický lexikon obcí České republiky - 1869 – 2011, <https://www.czso.cz/csu/czso/historicky-lexikon-obci-1869-az-2015> (20. 2. 2018)
- [18] ČSÚ (2017a): Malý lexikon obcí České republiky – 2017, <https://www.czso.cz/csu/czso/maly-lexikon-obci-ceske-republiky-2017> (20. 2. 2018)
- [19] ČSÚ (2017b): Počet obyvatel v obcích k 1. 1. 2017, <https://www.czso.cz/documents/10180/45964084/13007217.pdf/16152f21-3984-4ada-8599-be35c0e31ad6?version=1.1> (20. 2. 2018)
- [20] ČSÚ (2017c): Vybrané ukazatele za správní obvod Tišnov v letech 2001–2016, <https://www.czso.cz/documents/11280/27328901/646217.pdf/df1582c2-a680-4cc5-99a4-3913d881563b?version=1.10> (20. 2. 2018)
- [21] ČSÚ (2018): Vybrané ukazatele pro územně analytické podklady za správní obvod obce s rozšířenou působností, [https://vdb.czso.cz/vdbvo2/faces/cs/index.jsf?page=vystup-objekt&pvo=UAP02&z=T&f=TABULKA&katalog=31716&c=v94~3\\_\\_RP2016&&u=v4\\_\\_VUZEMI\\_\\_65\\_\\_6217&str=v4](https://vdb.czso.cz/vdbvo2/faces/cs/index.jsf?page=vystup-objekt&pvo=UAP02&z=T&f=TABULKA&katalog=31716&c=v94~3__RP2016&&u=v4__VUZEMI__65__6217&str=v4) (20. 2. 2018)
- [22] ČÚZK (2018): Souhrnné přehledy o půdním fondu z údajů katastru nemovitostí České republiky, [https://www.cuzk.cz/Periodika-a-publikace/Statisticke-udaje/Souhrne-prehledy-pudniho-fondu/Rocenka\\_pudniho\\_fondu\\_2018.aspx](https://www.cuzk.cz/Periodika-a-publikace/Statisticke-udaje/Souhrne-prehledy-pudniho-fondu/Rocenka_pudniho_fondu_2018.aspx) (18. 2. 2018)
- [23] Farmy (2018): Cena zemědělské půdy dle katastrálního území, <http://www.farmy.cz/cena-pudy/> (15. 2. 2018)

- [24] Ministerstvo zemědělství ČR (2003): Koncepce agrární politiky ČR pro období po vstupu do EU, <http://eagri.cz/public/web/mze/ministerstvo-zemedelstvi/koncepce-a-strategie/koncepce-agrarni-politiky-cr-2004-2013.html> (18. 4. 2018)
- [25] Ministerstvo zemědělství ČR (2014): Vymezení jednotlivých oblastí LFA a navrhovaná diferenciacce plateb uvnitř LFA od roku 2015, <http://eagri.cz/public/web/mze/dotace/program-rozvoje-venkova-na-obdobi-2014/aktuality/vymezeni-jednotlivych-oblasti-lfa-a.html> (20. 4. 2018)
- [26] Ministerstvo zemědělství (2015): Program rozvoje venkova 2014–2020, <http://eagri.cz/public/web/mze/dotace/program-rozvoje-venkova-na-obdobi-2014/> (20. 4. 2018)
- [27] Ministerstvo zemědělství ČR (2016). Situační a výhledová zpráva Půda, 11/2015, [http://eagri.cz/public/web/file/442693/SVZ\\_Puda\\_2015.pdf](http://eagri.cz/public/web/file/442693/SVZ_Puda_2015.pdf) (18. 3. 2018)
- [28] Ministerstvo zemědělství ČR (2018a): Společná zemědělská politika, <http://eagri.cz/public/web/mze/ministerstvo-zemedelstvi/zahranicni-vztahy/cr-a-evropska-unie/spolecna-zemedelska-politika/> (20. 4. 2018)
- [29] Ministerstvo zemědělství ČR (2018b): Dotace, <http://eagri.cz/public/web/mze/dotace/> (21. 4. 2018)
- [30] MPSV (2018): Statistiky nezaměstnanosti, <https://portal.mpsv.cz/sz/stat/nz> (10. 4. 2018)
- [31] Povodí Moravy (2018): Významné vodní toky, <http://www.pmo.cz/cz/o-podniku/vyznamne-vodni-toky/> (9. 2. 2018)
- [32] SZIF (2018): Seznam příjemců dotací, [https://www.szif.cz/cs/seznam-prijemcu-dotaci?name=&filter=hledat&nuts4=&obec=&opatr=&cod=&cdo=&year=2016&page=1&asc=asc&sortby=%2FBIC%2FZC\\_F201#](https://www.szif.cz/cs/seznam-prijemcu-dotaci?name=&filter=hledat&nuts4=&obec=&opatr=&cod=&cdo=&year=2016&page=1&asc=asc&sortby=%2FBIC%2FZC_F201#) (22. 4. 2018)
- [33] Taxonomický klasifikační systém půd ČR (2004): Referenční třídy půd, <http://klasifikace.pedologie.cz/index.php?action=showPudniKategorie> (8. 2. 2018)
- [34] Veřejný rejstřík a Sběrka listin (2018): Vyhledávání subjektů, <https://or.justice.cz/ias/ui/rejstrik> (17. 4. 2018)

### 7.3 Mapové zdroje

- [35] QUITT, E. (1975): Klimatické oblasti ČSR, Mapa 1 : 500 000. Geografický ústav ČSAV, Brno.

## **7.4 Další zdroje**

- [36] ARCDATA PRAHA (2014): Digitální geografická databáze ArcČR 500, verze 3.2.  
ARCDATA PRAHA, ČÚZK, ČSÚ, 2014

## 8 SEZNAM POUŽITÝCH ZKRATEK

a.s.	akciová společnost
ČR	Česká republika
ČSÚ	Český statistický úřad
ČÚZK	Český úřad zeměměřický a katastrální
EAO	ekonomicky aktivní obyvatelstvo
EU	Evropská unie
EZFRV	Evropský zemědělský fond pro rozvoj venkova
JZD	jednotné zemědělské družstvo
k. ú.	katastrální území
ORP	obec s rozšířenou působností
PFO	podnik fyzických osob
PPO	podnik právnických osob
PVP	přechodné vnitrostátní podpory
SAPS	jednotná platba na plochu
SLDB	Sčítání lidu, domů a bytů
SO	správní obvod
s.r.o.	společnost s ručením omezeným
SZIF	Státní zemědělský intervenční fond
SZP	společná zemědělská politika
TTP	trvalý travní porost
ZD	zemědělské družstvo

## **PŘÍLOHY**

## **9 SEZNAM PŘÍLOH**

Příloha 1: Úřední cena půdy v SO ORP Tišnov k 1. 1. 2018 dle k. ú.

Příloha 2: Cena zemědělské půdy v SO ORP Tišnov k 1. 1. 2018 dle k. ú.

Příloha 3: Zemědělské výrobní oblasti a podoblasti v SO ORP Tišnov dle k. ú.

Příloha 4: Zemědělské výrobní oblasti a podoblasti v SO ORP Tišnov k 1. 1. 2018

Příloha 5: Vývoj počtu obyvatel SO ORP Tišnov mezi roky 1869–2011

Příloha 6: Základní charakteristiky obcí SO ORP Tišnov k 1. 1. 2017

Příloha 7: Prostorová organizace zemědělských podniků na území SO ORP Tišnov v roce 1989

Příloha 8: Prostorové rozmístění zemědělských podniků v SO ORP Tišnov k 1. 1. 2018

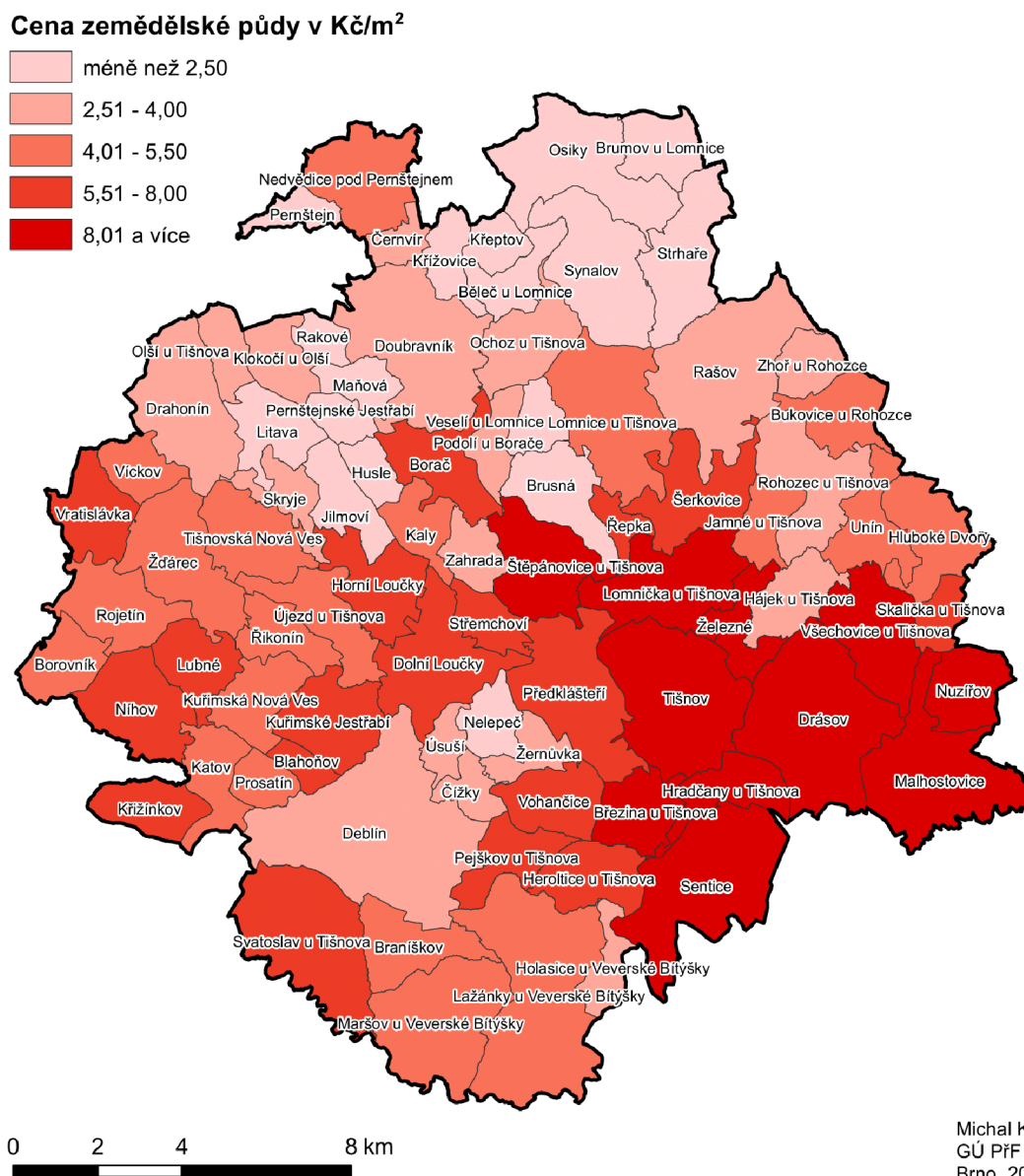


Tab. 17: Úřední cena půdy v SO ORP Tišnov k 1. 1. 2018 dle k. ú.

Katastrální území	Cena půdy [Kč/m <sup>2</sup> ]	Katastrální území	Cena půdy [Kč/m <sup>2</sup> ]
Drásov	15,29	Katov	4,70
Malhostovice	14,30	Řikonín	4,56
Tišnov	14,00	Prosatín	4,46
Všechnovice u Tišnova	13,52	Lomnice u Tišnova	4,26
Hradčany u Tišnova	13,18	Jamně u Tišnova	4,23
Nuzířov	13,18	Nedvědice pod Pemštejnem	4,17
Sentice	12,32	Unín	4,06
Železné	11,15	Zhoř u Rohozce	4,00
Březina u Tišnova	10,86	Rohozec u Tišnova	3,99
Lomnička u Tišnova	10,23	Deblín	3,95
Štěpánovice u Tišnova	9,27	Žemůvka	3,95
Předklášteří	7,82	Podolí u Borače	3,47
Skalička u Tišnova	7,74	Černvír	3,42
Šerkovice	7,52	Klokočí u Olší	3,38
Pejškov u Tišnova	7,50	Doubravník	3,35
Střemchoví	6,36	Holasice u Veverské Bítýšky	3,17
Heroltice u Tišnova	6,09	Skryje	3,14
Dolní Loučky	6,04	Čížky	3,06
Níhov	5,93	Úsuší	2,98
Vohančice	5,90	Ochoz u Tišnova	2,86
Řepka	5,86	Olší u Tišnova	2,83
Homí Loučky	5,83	Hájek u Tišnova	2,72
Kuřimské Jestřabí	5,82	Drahonín	2,65
Křížínkov	5,81	Zahrada	2,62
Borač	5,70	Rašov	2,56
Blahoňov	5,67	Rakové	2,49
Lubné	5,67	Jilmoví	2,30
Vratislávka	5,67	Husle	2,27
Svatoslav u Tišnova	5,55	Veselí u Lomnice	2,21
Kuřimská Nová Ves	5,34	Litava	2,21
Braníškov	5,30	Strhaře	2,21
Újezd u Tišnova	5,29	Brusná	2,16
Bukovice u Rohozce	5,25	Nelepeč	2,03
Lažánky u Veverské Bítýšky	5,24	Brumov u Lomnice	2,02
Maršov u Veverské Bítýšky	5,17	Pemštejnské Jestřabí	1,98
Borovník	5,16	Maňová	1,95
Žďárec	5,05	Běleč u Lomnice	1,81
Hluboké Dvory	5,00	Osiky	1,80
Víckov	5,00	Křepťov	1,74
Rojetín	4,88	Synalov	1,57
Kaly	4,86	Křížovice	1,39
Tišnovská Nová Ves	4,81	Pemštejn	1,33

(Sestaveno dle: Farmy, 2018)

## CENA ZEMĚDĚLSKÉ PŮDY V SO ORP TIŠNOV K 1. 1. 2018



Obr. 12: Úřední cena zemědělské půdy v SO ORP Tišnov k 1. 1. 2018 dle k. ú.  
(Sestaveno dle: Farmy, 2018; mapový podklad ArcČR 500 3.2, souřadný systém WGS 1984, UTM Zone 33N)

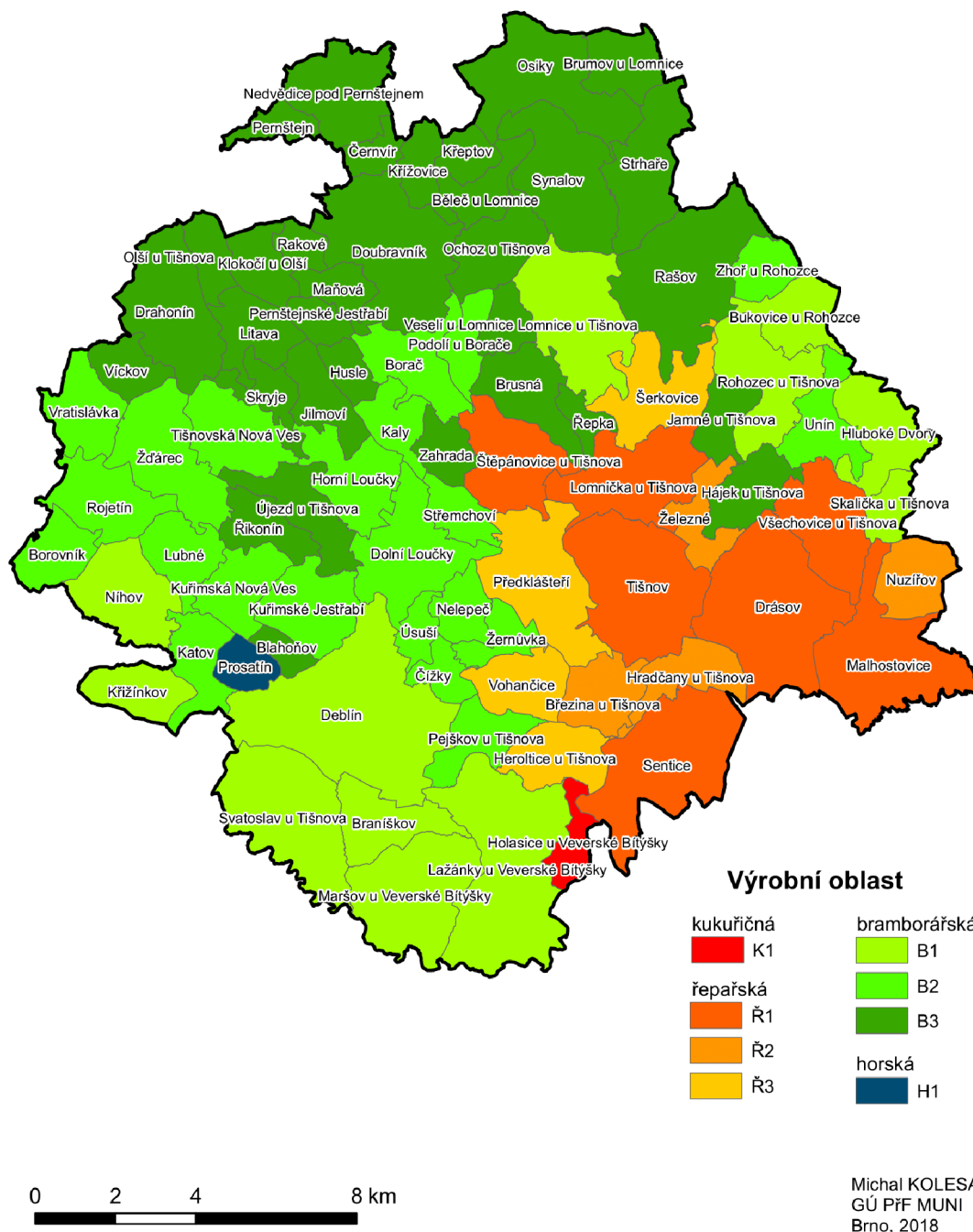
Tab. 18: Zemědělské výrobní oblasti a podoblasti v SO ORP Tišnov dle k. ú.

Katastrální území	Kód ZVO	Název ZVO
Braníškov	B1	Bramborářská 1
Bukovice u Rohozce	B1	Bramborářská 1
Deblín	B1	Bramborářská 1
Hluboké Dvory	B1	Bramborářská 1
Křižínkov	B1	Bramborářská 1
Lažánky u Veverské Bítýšky	B1	Bramborářská 1
Lomnice u Tišnova	B1	Bramborářská 1
Maršov u Veverské Bítýšky	B1	Bramborářská 1
Níhov	B1	Bramborářská 1
Rohozec u Tišnova	B1	Bramborářská 1
Skalička u Tišnova	B1	Bramborářská 1
Svatoslav u Tišnova	B1	Bramborářská 1
Borač	B2	Bramborářská 2
Borovník	B2	Bramborářská 2
Čížky	B2	Bramborářská 2
Dolní Loučky	B2	Bramborářská 2
Horní Loučky	B2	Bramborářská 2
Kaly	B2	Bramborářská 2
Katov	B2	Bramborářská 2
Kuřimská Nová Ves	B2	Bramborářská 2
Kuřimské Jestřabí	B2	Bramborářská 2
Lubné	B2	Bramborářská 2
Nelepeč	B2	Bramborářská 2
Pejškov u Tišnova	B2	Bramborářská 2
Podolí u Borače	B2	Bramborářská 2
Rojetín	B2	Bramborářská 2
Střemchoví	B2	Bramborářská 2
Tišnovská Nová Ves	B2	Bramborářská 2
Unín	B2	Bramborářská 2
Úsuší	B2	Bramborářská 2
Vratislávka	B2	Bramborářská 2
Zhoř u Rohozce	B2	Bramborářská 2
Žďárec	B2	Bramborářská 2
Žernůvka	B2	Bramborářská 2
Běleč u Lomnice	B3	Bramborářsko-ovesná
Blahoňov	B3	Bramborářsko-ovesná
Brumov u Lomnice	B3	Bramborářsko-ovesná
Brusná	B3	Bramborářsko-ovesná
Černvín	B3	Bramborářsko-ovesná
Doubravník	B3	Bramborářsko-ovesná
Drahonín	B3	Bramborářsko-ovesná

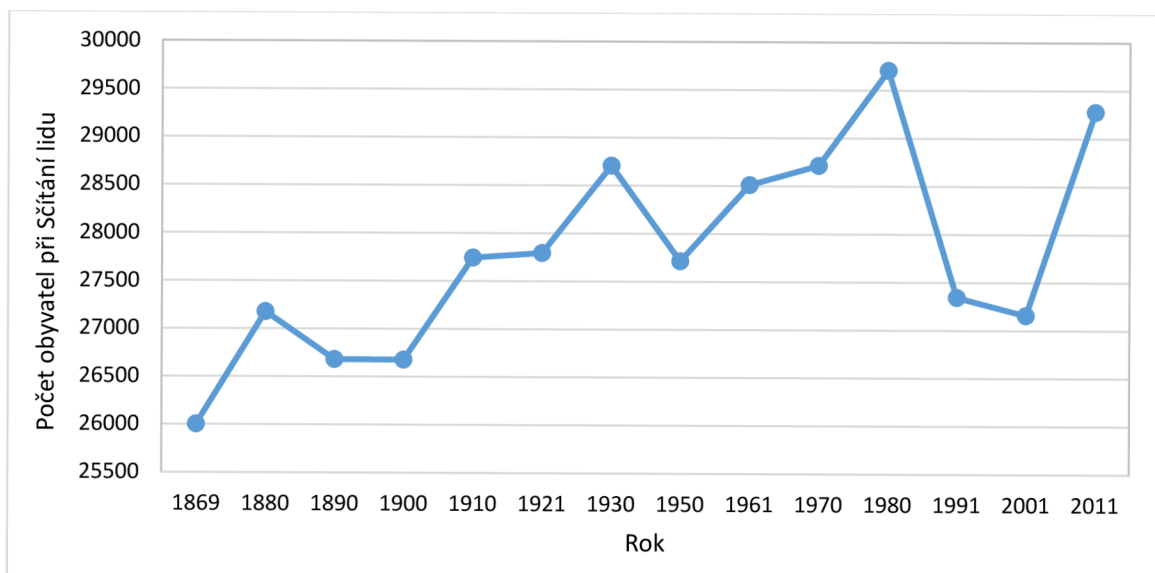
Katastrální území	Kód ZVO	Název ZVO
Hájek u Tišnova	B3	Bramborářsko-ovesná
Husle	B3	Bramborářsko-ovesná
Jamně u Tišnova	B3	Bramborářsko-ovesná
Jilmoví	B3	Bramborářsko-ovesná
Klokočí u Olší	B3	Bramborářsko-ovesná
Křeptov	B3	Bramborářsko-ovesná
Křížovice	B3	Bramborářsko-ovesná
Litava	B3	Bramborářsko-ovesná
Maňová	B3	Bramborářsko-ovesná
Nedvědice pod Pernštejnem	B3	Bramborářsko-ovesná
Ochoz u Tišnova	B3	Bramborářsko-ovesná
Olší u Tišnova	B3	Bramborářsko-ovesná
Osiky	B3	Bramborářsko-ovesná
Pernštejn	B3	Bramborářsko-ovesná
Pernštejnské Jestřabí	B3	Bramborářsko-ovesná
Rakové	B3	Bramborářsko-ovesná
Rašov	B3	Bramborářsko-ovesná
Řepka	B3	Bramborářsko-ovesná
Řikonín	B3	Bramborářsko-ovesná
Skryje	B3	Bramborářsko-ovesná
Strhaře	B3	Bramborářsko-ovesná
Synalov	B3	Bramborářsko-ovesná
Újezd u Tišnova	B3	Bramborářsko-ovesná
Veselí u Lomnice	B3	Bramborářsko-ovesná
Víckov	B3	Bramborářsko-ovesná
Zahrada	B3	Bramborářsko-ovesná
Prosatín	H1	Horská 1
Holasice u Veverské Bítýšky	K1	Kukuřičná 1
Drásov	Ř1	Řepařská 1
Lomnička u Tišnova	Ř1	Řepařská 1
Malhostovice	Ř1	Řepařská 1
Sentice	Ř1	Řepařská 1
Štěpánovice u Tišnova	Ř1	Řepařská 1
Tišnov	Ř1	Řepařská 1
Všechovice u Tišnova	Ř1	Řepařská 1
Březina u Tišnova	Ř2	Řepařská 2
Hradčany u Tišnova	Ř2	Řepařská 2
Nuzířov	Ř2	Řepařská 2
Železné	Ř2	Řepařská 2
Heroltice u Tišnova	Ř3	Řepařská 3
Předklášteří	Ř3	Řepařská 3
Šerkovice	Ř3	Řepařská 3
Vohančice	Ř3	Řepařská 3

(Sestaveno dle: Půda, 2015)

## ZEMĚDĚLSKÉ VÝROBNÍ OBLASTI V SO ORP TIŠNOV K 1. 1. 2018



Obr. 13: Zemědělské výrobní oblasti v SO ORP Tišnov k 1. 1. 2018  
(Sestaveno dle: Půda 2015; mapový podklad ArcČR 500 3.2, souřadný systém WGS 1984, UTM Zone 33N)



Obr. 14: Vývoj počtu obyvatel SO ORP Tišnov mezi roky 1869–2011  
(Sestaveno dle: Historický lexikon obcí ČR)

Tab. 19: Základní charakteristiky obcí SO ORP Tišnov k 1. 1. 2017

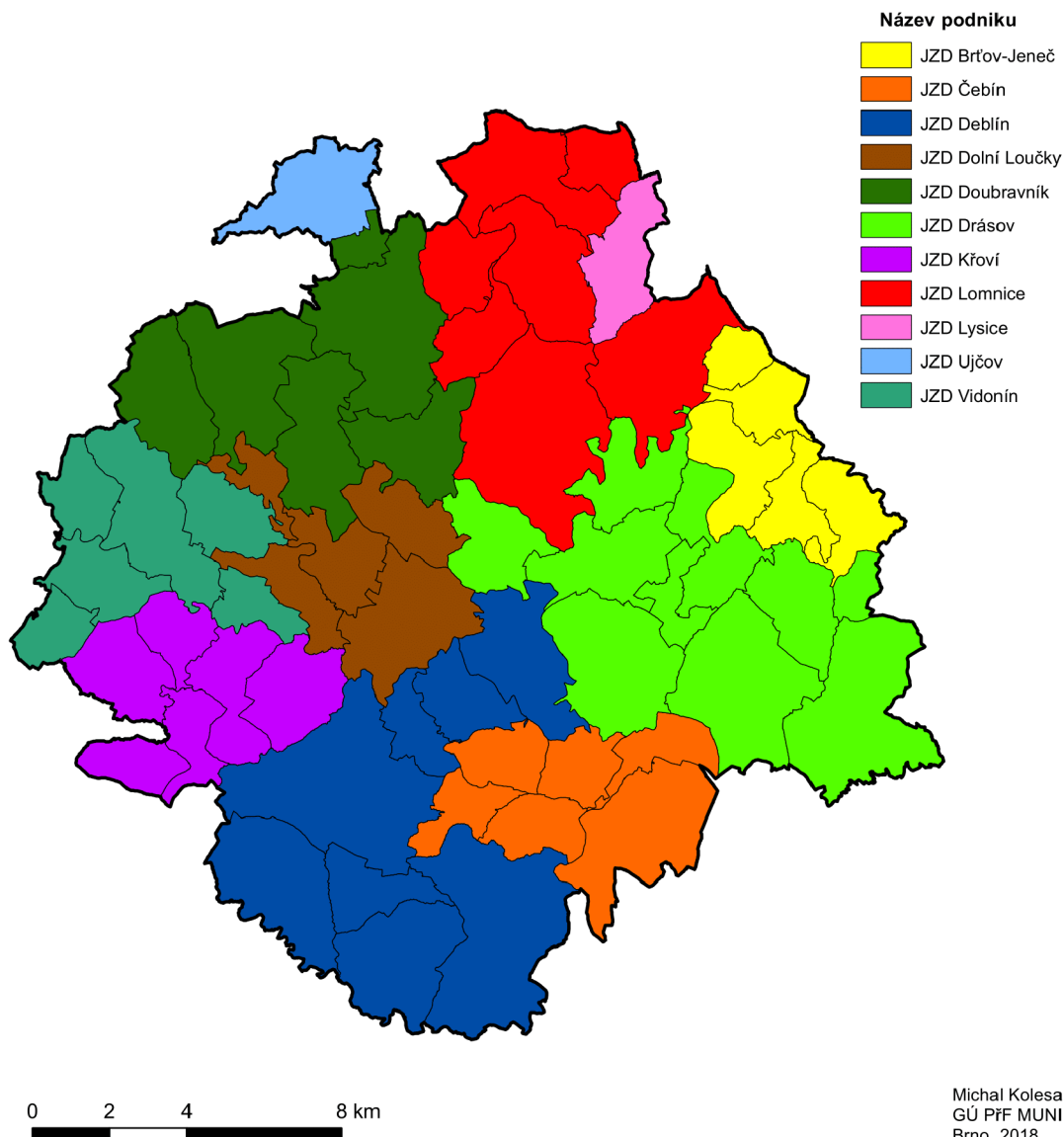
Název obce	Počet obyvatel	Katastrální výměra [ha]	Počet k. ú.	Počet částí obce	Hustota zalidnění [obyv./km <sup>2</sup> ]
Běleč	188	403,2	2	2	46,6
Borač	353	591,3	2	2	59,7
Borovník	99	271,9	1	1	36,4
Braníškov	186	366,5	1	1	50,8
Brumov	240	284,1	1	1	84,5
Březina	317	319,5	1	1	99,2
Bukovice	75	317,8	1	1	23,6
Černvír	149	136,7	1	1	109,0
Deblín	1 043	1 487,9	1	1	70,1
Dolní Loučky	1 240	813,7	2	2	152,4
Doubravník	839	1 147,6	2	2	73,1
Drahonín	121	669,5	1	1	18,1
Drásov	1 691	1 069,9	1	1	158,1
Heroltice	208	341,9	1	1	60,8
Hluboké Dvory	86	437,3	1	1	19,7
Horní Loučky	301	418,0	1	1	72,0
Hradčany	644	306,0	1	1	210,5
Kaly	273	430,8	2	2	63,4
Katov	241	300,3	1	1	80,3
Křížínkov	205	289,5	1	1	70,8
Kuřimská Nová Ves	117	487,9	2	2	24,0
Kuřimské Jestřábí	171	524,8	2	2	32,6
Lažánky	727	1 393,1	2	2	52,2
Lomnice	1 394	1 455,8	4	4	95,8
Lomnička	529	633,2	1	1	83,5
Lubné	44	301,7	1	1	14,6
Malhostovice	960	1 151,3	2	2	83,4
Maršov	506	748,7	1	1	67,6
Nedvědice	1 341	654,0	2	2	205,0
Nelepeč-Žernůvka	92	393,0	2	2	23,4
Níhov	226	494,5	1	1	45,7
Ochoz u Tišnova	116	380,1	1	1	30,5

Název obce	Počet obyvatel	Katastrální výměra [ha]	Počet k. ú.	Počet částí obce	Hustota zalidnění [obyv./km <sup>2</sup> ]
Olší	321	873,0	4	4	36,8
Osiky	121	756,4	1	1	16,0
Pernštejnské Jestřábí	174	750,9	4	4	23,2
Předklášteří	1 446	726,1	1	2	199,1
Rašov	231	956,5	1	1	24,2
Rohozec	234	528,9	1	1	44,2
Rojetín	75	427,8	1	1	17,5
Říkonín	42	259,2	1	1	16,2
Sentice	610	928,4	1	1	65,7
Skalička	158	161,2	1	1	98,0
Skryje	58	220,8	1	2	26,3
Strhaře	122	533,4	1	2	22,9
Svatoslav	433	847,5	1	1	51,1
Synalov	115	692,9	1	1	16,6
Šerkovice	278	486,9	1	1	57,1
Štěpánovice	494	502,9	1	1	98,2
Tišnov	9 169	1 711,5	4	5	535,7
Tišnovská Nová Ves	90	425,9	1	1	21,1
Újezd u Tišnova	130	359,4	1	1	36,2
Unín	235	335,1	1	1	70,1
Úsuší	136	284,9	2	2	47,7
Vohančice	189	339,5	1	1	55,7
Vratislávka	100	349,5	1	1	28,6
Všechovice	255	509,1	1	1	50,1
Zhoř	68	209,4	1	1	32,5
Žďárec	370	801,8	2	3	46,1
Železné	460	235,6	1	1	195,2
<b>SO ORP celkem</b>	<b>30 836</b>	<b>34 240,0</b>	<b>84</b>	<b>89</b>	<b>90,1</b>

(Sestaveno dle: Počet obyvatel v obcích, Statistický lexikon obcí)



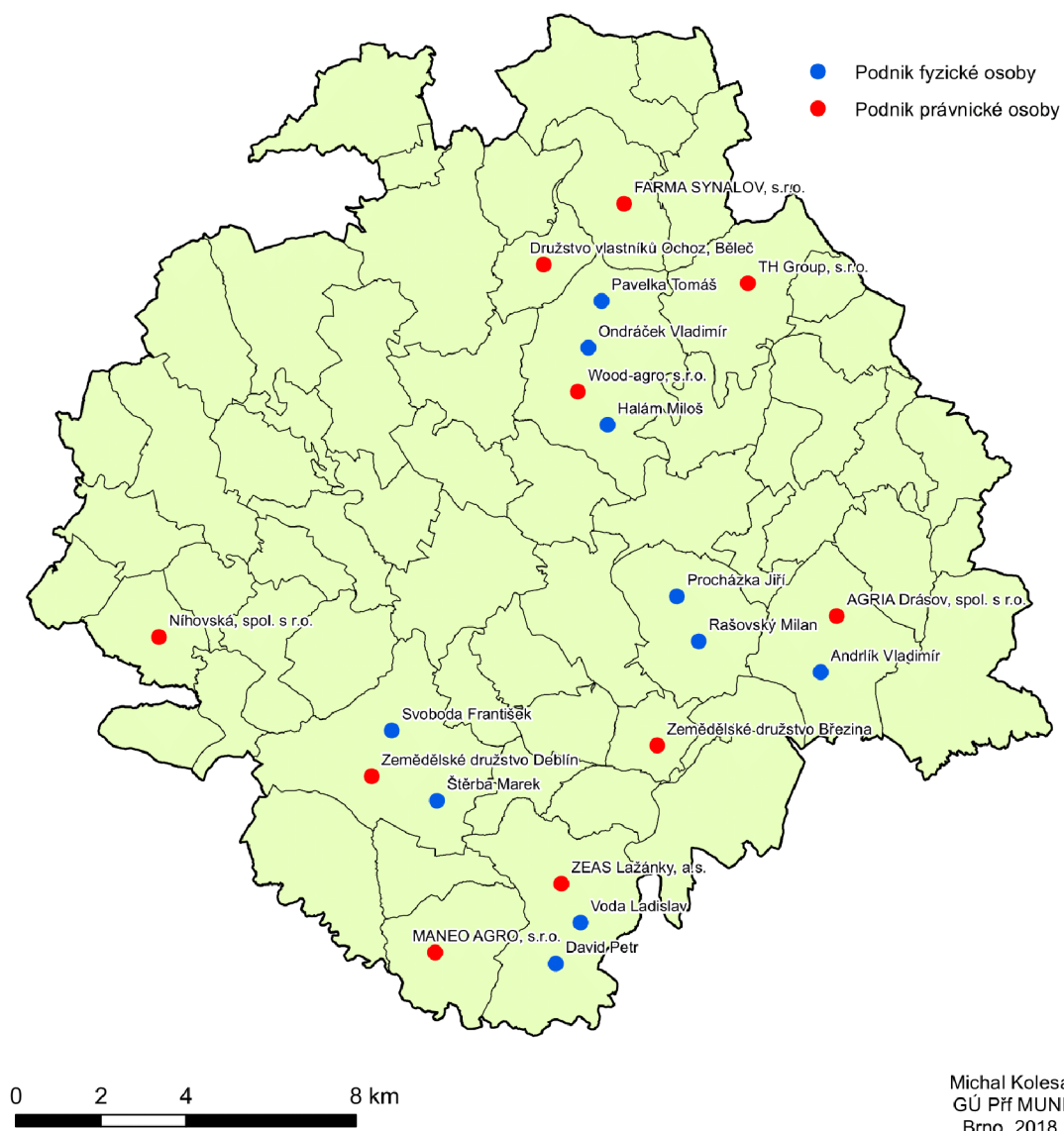
## PROSTOROVÁ ORGANIZACE ZEMĚDĚLSKÝCH PODNIKŮ NA ÚZEMÍ SO ORP TIŠNOV V ROCE 1989



Obr. 15: Prostorová organizace zemědělských podniků na území SO ORP Tišnov v roce 1989

(Sešřaveno dle: Výsledky hospodaření JZD a státních statků; mapový podklad ArcČR 500 3.2, souřadný systém WGS 1984, UTM Zone 33N)

## PROSTOROVÉ ROZMÍSTĚNÍ ZEMĚDĚLSKÝCH PODNIKŮ V SO ORP TIŠNOV K 1. 1. 2018



Obr. 16: Prostorové rozmístění sídel zemědělských podniků v SO ORP Tišnov k 1. 1. 2018 (Sestaveno dle: Veřejný rejstřík; mapový podklad ArcČR 500 3.2, souřadný systém WGS 1984, UTM Zone 33N)