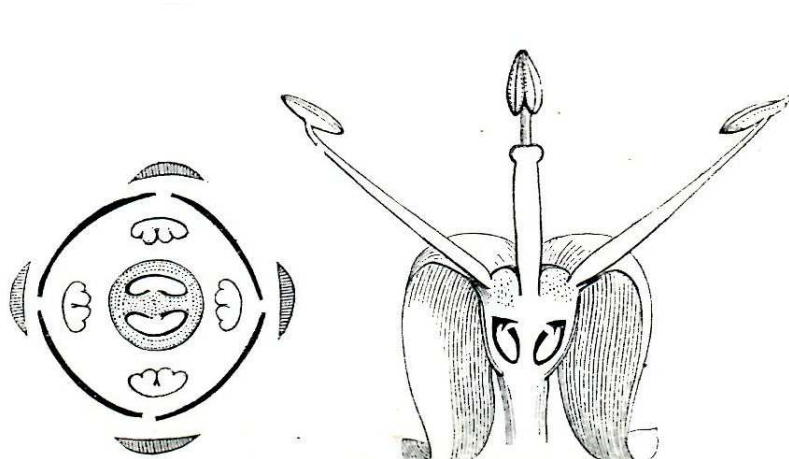


# Les Cornouillers (*Cornus*, Cornaceae) dans l'Herbier de Strasbourg (STR)

Yvan Brahy et Michel Hoff

Avec la collaboration de Françoise Deluzarche, Frédéric Tournay,  
Gisèle Haan-Archipof et Claudine Bertin-Charbonnier

Herbier de l'Université de Strasbourg



Cornouillier. Diagramme.    Cornouillier. Coupe verticale de la fleur. (g.)



## Plan

### Introduction

#### 1. Etude nomenclaturale et taxonomique des *Cornus* des Herbiers de Strasbourg.

1. *Cornus alba* C. Linnaeus
- 1.2. *Cornus alternifolia* C. Linnaeus f.
- 1.3. *Cornus amomum* Mill.
- 1.4. *Cornus asperifolia* Michaux.
- 1.5. *Cornus canadensis* C. Linnaeus
- 1.6. *Cornus capitata* Wall.
- 1.7. *Cornus disciflora* Moc. & Sessé ex D.C.
- 1.8. *Cornus excelsa* Kunth
- 1.9. *Cornus florida* C. Linnaeus
- 1.10. *Cornus foemina* Mill.
- 1.11. *Cornus kousa* F. Buerger ex Miquel
- 1.12. *Cornus macrophylla* Wall.
- 1.13. *Cornus mas* C. Linnaeus
- 1.14. *Cornus nuttallii* Audubon ex Torr. & A. Gray
- 1.15. *Cornus officinalis* Siebold & Zucc.
- 1.16. *Cornus quinquinervis* Franch.
- 1.17. *Cornus racemosa* Lam.
- 1.18. *Cornus rugosa* Lam.
- 1.19. *Cornus sanguinea* C. Linnaeus
- 1.20. *Cornus sericea* C. Linnaeus
- 1.21. *Cornus suecica* C. Linnaeus
- 1.22. Spécimens indéterminés

#### 2. Analyse de la collection des spécimens de l'Herbier des *Cornus*

- 2.1. Introduction
- 2.2. Les collecteurs
- 2.3. Les collections
- 2.4. Les années de collecte
- 2.5. Les pays et régions de collecte
- 2.6. Les habitats de collecte
- 2.7. Les principaux jardins botaniques
- 2.8. Conclusion

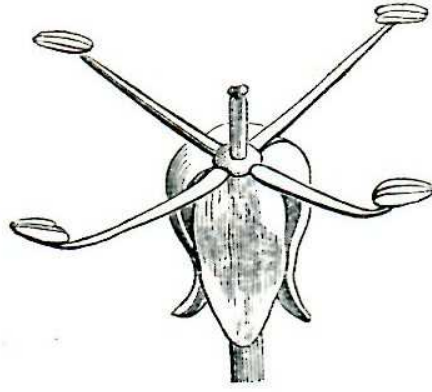
### Conclusion générale

### Bibliographie

### Sites internet

### Annexes

- Annexe 1 : Caractères des *Cornus*  
 Annexe 2 : Arbre de parenté des *Cornus*  
 Annexe 3 : Illustrations



Cornouillier. Fleur. (g.)

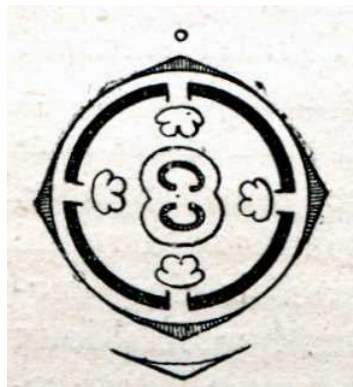


Diagramme du genre *Cornus*

## Introduction

Le genre *Cornus* rassemble, selon les auteurs, entre 43 et 46 espèces dans le monde (P. Cappiello et D. Shaow, 2005 ; A. Gayraud, 2013 ; A. Roloff et A. Bärtles, 2008). Certains auteurs citent même plus de 50 espèces. Le nombre de variétés et de cultivars atteint 250 à 300 taxons (voire pour certains auteurs jusqu'à 620 variétés et cultivars). Un premier inventaire des Herbiers de Strasbourg : Herbar général, Herbar de Boissieu<sup>1</sup>, Herbar d'Alsace, Herbar Bonaparte, Herbar Grauvogel, Herbar Mühlenbeck, Herbar du Jardin botanique (F. Tournay, 2008) et quelques petites collections d'étudiants, a permis d'identifier 21 espèces et 4 sous-espèces du genre *Cornus*, soit pratiquement 45 % des espèces connues. Au total, 253 spécimens ont été inventoriés.

Une grande partie des spécimens exotiques proviennent de jardins botaniques, notamment les Jardins Botaniques de Paris, de Berlin et de Wroclaw (Breslau), mais ces espèces non indigènes en Europe (Extrême-Orient et Amérique du Nord) ont pour la plupart au moins un spécimen récolté sur place.

Le genre *Cornus* est répandu dans tout l'hémisphère Nord, avec deux régions de fortes diversités, le Nord-Est de l'Amérique du Nord et l'Extrême-Orient (Sibérie, Chine et Japon).

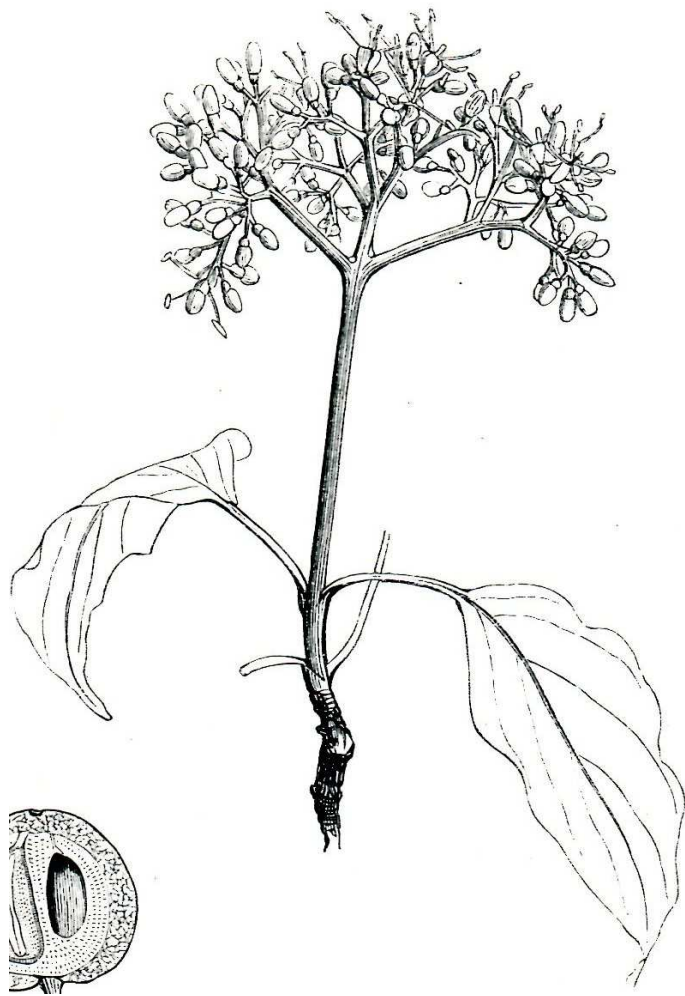
En Alsace, outre *Cornus mas* et *Cornus sanguinea*, plantes indigènes, on trouve fréquemment *Cornus alba*, anciennement cultivé et *Cornus sericea* plus récemment introduit. Une clé d'identification des *Cornus* spontanés a été publiée (M. Hoff et Y. Brahy, 2014). *Cornus sericea*, le Cornouiller soyeux, est un arbuste potentiellement invasif (E. Weber, 2013). En Alsace, 26 espèces de cornouillers sont ou ont été plantés dans les jardins botaniques, les jardins de plantes ornementales, les parcs et les squares (F. Tournay 2013, 2014 ; Y. Brahy et M. Hoff, 2015). En Europe, de nombreuses espèces et cultivars sont plantés (E.J. Jäger *et al.*, 2008).

L'étude porte sur l'analyse des spécimens d'herbar présents dans les Herbiers de l'Université de Strasbourg.

Les flores utilisées sont principalement la récente Flora Gallica (J.M. Tison et B. de Foucault, 2014), la Flore d'Allemagne (E.J. Jäger, 2001), la Flore de la région méditerranéenne (J.M. Tison *et al.*, 2014), la Flore de Belgique (Lambinon *et al.*, 2004), la Flore des Iles Britanniques (C. Stace, 2011) et la Flore du Québec (G. Lamoureux, 2002).

---

<sup>1</sup> L'herbar appelé Herbar Boissieu rassemble les spécimens récoltés par ce botaniste ainsi que diverses autres collections qui ont été rajoutés par E. Kapp pour en faire un herbar d'Europe et de la région méditerranéenne (hors Alsace).



*Cornus sanguinea* L.

# 1. Etude nomenclaturale et taxonomique du genre *Cornus* de l'Herbier de Strasbourg

## CORNACEAE Dumortier

Ligneux, arbres ou arbustes, rarement herbacés, à feuilles généralement caduques, cosmopolite, mais plus abondant en zone tempérée et froide de l'hémisphère Nord. Feuilles simples, entières, parfois dentées, opposées. Inflorescence en ombelle ou en corymbe ombelliforme. Bractées 4, parfois pétaloïdes, de grande taille. Fleur actinomorphe, hermaphrodites, de type 4. Sépales 4, gamosépales mais sépales parfois réduits à des très courts acumens. Pétales 4, libres, colorés. Etamines, 4. Carpelles, 2, soudés, surmontés d'un disque nectarifère coloré, ovaire infère. Fruit = drupe.

Les Cornaceae sont classées dans les Eudicotylédones évoluées, dans le phylum des Asteridées et dans l'ordre des Cornales (APG III).

### ***Cornus* C. Linnaeus, *Sp. Pl.* : 117 (1753).**

Cornouiller, Hartriegel, Dogwood.

Arbre, arbuste ou chaméphyte à rameaux généralement opposés, caducifolié. Feuilles, généralement opposées, simples, sans stipule, à limbe entier et à nervation généralement arquée. Inflorescence en ombelle, corymbe ou en panicule. Présence parfois de quatre bractées blanches ou +/- colorées de grande taille. Fleurs hermaphrodites, actinomorphes. Présence d'un disque nectarifère coloré. Sépales 4, souvent réduit à un petit acumen. Pétales 4, généralement colorés. Etamines 4, alternant avec les pétales. Carpelles 2, soudés, ovaire infère à 2 loges. Fruit = drupe.

Le nom *Cornus* est l'ancien nom latin de ce genre, à rapprocher de *Cerasus* (= Cerisier) du fait des fruits qui ressemblent à des cerises, d'après P. Fournier (1961). Pour d'autres auteurs le nom ferait allusion à la dureté du bois, dont on faisait des outils comme la fourche à foin cornue (cornus des latins) ou des fourreaux à dagues, d'où la dénomination des anglo-saxons, Dogwoods qui proviendrait de Dagger-woods.

Le genre *Cornus* est uniquement indigène dans l'hémisphère nord.

### **1.1. *Cornus alba* C. Linnaeus, *Mant. Pl.* 1 : 40 (1767).**

- = *Cornus tatarica* Mill., *Gard. Dict.*, ed. 8 : 7 (1768).
- = *Cornus sibirica* Lodd. ex Loudon, *Hort. Brit.* : 50 (1830).
- = *Cornus tatarica* Mill. var *sibirica* (Lodd. ex Loudon) Koehne, *Mitt. Deutsch. Dendrol. Ges.* : 436 (1893).
- = *Cornus hessei* Koehne, *Mitt. Gartenflora* : 340 (1899).
- = *Cornus pumila* Koehne, *Mitt. Deutsch. Dendrol. Ges.* : 46 (1903).

Arbuste, 2 à 3 m de hauteur. Feuilles opposées, ovales à elliptiques, acuminées, de 5-10 x 5-7 cm, pileuses, à face inférieure blanche à grisâtre, (4)-5-7 paires de nervures secondaires. Inflorescence en cymes corymbiformes terminales, de 4 à 7,5 cm de diamètre. Pas de bractée. Corolle blanc crème, de 6 à 9 mm de diamètre, floraison printanière après l'apparition des feuilles. Drupe blanche à bleue-noir, à noyau oblong.

Nom(s) vernaculaire(s) : Cornouiller blanc, Cornouiller de Tartarie, Tatarischer Hartriegel, Tatarian Dogwood.

Répartition : Russie, Sibérie, Mongolie, Chine du Nord, Mandchourie, Corée.

Remarque : La plante se multiplie par des drageons naissant directement sur la souche (le tronc) au contraire de *C. sericea* qui se multiplie par des drageons naissant sur des stolons.

Les spécimens de l'herbier sont tous des spécimens cultivés dans des jardins botaniques.

### Spécimens étudiés

- Cornus alba* L. - [Allemagne, Berlin, Pfronten, Berlin] - Arb. Späth, Baumschulen-weg prope Berolinum - X = 1346838 - Y = 2882135 - plante cultivée. - 20/7/1904 - Herbier(s) : E. Koehne, Herbarium dendrologicum - STR-66076.
- Cornus alba* L. - [Allemagne, Berlin, Pfronten, Berlin] - Berlin cultivirt - X = 1346838 - Y = 2882135 - Cult.. - plante cultivée. - 7/1851 - STR-66006.
- Cornus alba* L. - [Allemagne, Berlin, Pfronten, Berlin] - Hort. Bot. Berol. - X = 1346838 - Y = 2882135 - plante cultivée. - 29/5/1896 - Herbier(s) : E. Koehne, Herbarium dendrologicum - STR-66011.
- Cornus alba* L. - [Allemagne, Berlin, Pfronten, Berlin] - Hort. Bot. Berol. - X = 1346838 - Y = 2882135 - 3/4/1904 - Herbier(s) : E. Koehne, Herbarium dendrologicum - STR-66059.
- Cornus alba* L. - [Allemagne, Berlin, Pfronten, Berlin] - Hort. Bot. Berol. - X = 1346838 - Y = 2882135 - plante cultivée. - 22/5/1896 - Herbier(s) : E. Koehne, Herbarium dendrologicum - STR-66121.
- Cornus alba* L. - [Allemagne, Berlin, Pfronten, Berlin] - Hort. Bot. Berol. - X = 1346838 - Y = 2882135 - plante cultivée. - 22/5/1896 - Herbier(s) : E. Koehne, Herbarium dendrologicum - STR-66122.
- Cornus alba* L. - BAENITZ C.G. - [Pologne, Dolnoslaskie - Silésie - Basse Silésie, Breslau Stadt - Wroclaw] - Göpperthain - X = 1626969 - Y = 2776766 - Alt. 120 m, - 15/6/1900 - Herbier(s) : Dr.C.Baenitz, Herbarium dendrologicum - STR-66120.
- Cornus alba* L. - HERBIER D'UN PHARMACIEN DE WISSEMBOURG - PETIT FORMAT - [France, Alsace - 67-Riedseltz] - Route de Riedseltz vers Ingolsheim - X = 1010147 - Y = 2457343 - plante cultivée. - 2/6/1870 - Herbier(s) : Herbier d'un pharmacien de Wissembourg - petit format.
- Cornus alba* L. - HUGUENIN A. - plante cultivée. - STR-66008.
- Cornus alba* L. - KAPP E. - [France, Alsace - 67-Molsheim] - Jardin Kling - plante cultivée. - 1/6/1944 - STR-20633.
- Cornus alba* L. - KAPP E. - [France, Alsace - 67-Molsheim] - plante cultivée. - 1/7/1938 - STR-20634.
- Cornus alba* L. - LOYSON E. ET KILLIAN C., WALTER E. - [France, Alsace - 67-Kolsheim] - X = 987690 - Y = 2407853 - plante cultivée. - 13/9/1930 - STR-20632.
- Cornus alba* L. - MÜLHENBECK H.G. - 6/1820 - Herbier(s) : Herbier H.G. Mühlenbeck - STR-66189.
- Cornus alba* L. - MÜLHENBECK H.G. - 6/1823 - Herbier(s) : Herbier H.G. Mühlenbeck - STR-66186.
- Cornus alba* L. - RIEHL N. - [Etats Unis d'Amérique, Missouri, St. Louis County] - St. Louis, Missouri - Bords des ruisseaux, commun. - 6/1841 - STR-66009.
- Cornus alba* L. - SPACH E. - [France, Ile de France - 75-Alfortville] - Hort. Paris. - X = 601651 - Y = 2427204 - plante cultivée. - 1835 - STR-66007.
- Cornus alba* L. - STR-66010.
- Cornus alba* L. - WALTER E. - [France, Alsace - 67-Kolsheim] - bords de la Bruche - X = 987690 - Y = 2407853 - plante cultivée. - 13/9/1930 - STR-20631.
- Cornus alba* L. - WEIDMANN A. - [République Tchèque, Bohême-du-Sud, Trebon] - Trébon. V. parka u. sv. Tilji - X = 1506698 - Y = 2517233 - plante cultivée. - 6/6/1885 - Herbier(s) : E. flora Bohemiae merid. - STR-66005.

### 1.2. *Cornus alternifolia* C. Linnaeus f., Bot. Mag. 135 : sub. t. 8261 (1909).

Arbuste, 6 m de hauteur. Feuilles alternes, elliptiques à ovales, acuminées, de 5-12,5 x 2,5-6 cm, pileuses, 5-6 paires de nervures secondaires. Inflorescence en cymes terminales 5 à 7,5 cm de diamètre. Pas de bractée. Fleurs de moins de 9 mm de diamètre. Corolle blanc crème. Drupe noire-bleutée, 3-5 mm de diamètre.

Nom(s) vernaculaire(s) : Cornouiller à feuilles opposées, Wechselblättriger Hartriegel, Pagoda Dogwood.

Répartition : Côte Est des Etats-Unis et du Canada.

### Spécimens étudiés



- Cornus alternifolia* L. f. - [Allemagne, Bade-Wurtemberg, RB Karlsruhe, Kreis Baden-Baden - 97-Baden-Baden] - at castella Neu Eberstein a vale Mangas - X = 1034215 - Y = 2434816 - 1/1827 - STR-66015.
- Cornus alternifolia* L. f. - [Allemagne, Berlin, Pfronten, Berlin] - Arb. Späth, Rixdorf prope Berolinum - X = 1353667 - Y = 2886649 - plante cultivée. - 4/6/1896 - Herbar(s) : E. Koehne, Herbarium dendrologicum - STR-66014.
- Cornus alternifolia* L. f. - [Etats Unis d'Amérique, Caroline du Nord] - Banks of the Swannanoa River, Biltmore, North Carolina - 5/7/1896 - Herbar(s) : Biltmore Herbarium - Tauschvermittlung für Herbarpflanzen Paul F.F. Schulz, Berlin - STR-66017.
- Cornus alternifolia* L. f. - [Etats Unis d'Amérique, Caroline du Nord] - Banks of the Swannanoa River, Biltmore, North Carolina - 5/7/1896 - Herbar(s) : Biltmore Herbarium - Tauschvermittlung für Herbarpflanzen Paul F.F. Schulz, Berlin - STR-66018.
- Cornus alternifolia* L. f. - DARLINGTON W. - [Etats Unis d'Amérique, Pennsylvanie, Chester County, West Chester] - Westchester - STR-66012.
- Cornus alternifolia* L. f. - DARLINGTON W. - [Etats Unis d'Amérique, Pennsylvanie, West Chester] - Herbar(s) : Herbar H.G. Mühlenbeck - STR-66172.
- Cornus alternifolia* L. f. - MÜHLENBECK H.G. - j.b. [jardin botanique]. - plante cultivée. - 5/1817 - Herbar(s) : Herbar H.G. Mühlenbeck - STR-66173.
- Cornus alternifolia* L. f. - RUGEL F.I.X. - [Etats Unis d'Amérique, Caroline du Nord] - Black Ms. - Ad rupes in reg. Super. Montium. - 7/1841 - STR-66013.
- Cornus alternifolia* L. f. - RUGEL F.I.X. - [Etats Unis d'Amérique, Caroline du Nord, Slate mountain] - Ad montes Slatey Ms. - 8/1842 - Herbar(s) : Herbar H.G. Mühlenbeck - STR-66171.
- Cornus alternifolia* L. f. - SCHUPP A. - ... Amn - plante cultivée. - 3/8/1896 - STR-66016.

### 1.3. *Cornus amomum* Mill., *Gard. Dict.*, ed. 8, *Cornus n. 5.* (1768).

**subsp. *obliqua* (Raf.) J.S. Wilson, *Trans. Kansas Acad. Sci.* 67 : 811 (1965).**

= *Cornus obliqua* Raf., *Ann. Nat.* : 13 (1820).

= *Cornus purpusi* Koehne, *Witt. Gartenflora* : 338 (1899).

Arbuste, 2 à 3,6 m de hauteur. Feuilles opposées, ovales, acuminées, de 5-10 x 2,5-5 cm, pileuses sur les nervures lesquelles peuvent être pourpres, 4 paires de nervures secondaires. Inflorescence en cymes terminales aplaties de 4 à 5 cm de diamètre. Pas de bractée. Corolle blanc crème à jaunâtre. Drupe bleue à blanc-bleutée, parfois verdâtre à gris-bleutée à bleue-noire, 5-6 mm de longueur.

Nom(s) vernaculaire(s) : Cornouiller soyeux, Seidenhaariger Hartriegel, Silky Dogwood, Swamp Dogwood.

Répartition : Nord-Est des États-Unis et du Sud-Ouest du Canada.

#### Spécimens étudiés

- Cornus amomum* Mill. - [Allemagne, Berlin, Pfronten, Berlin] - Hort. Bot. Berol. - X = 1346838 - Y = 2882135 - plante cultivée. - 8/7/1896 - Herbar(s) : E. Koehne, Herbarium dendrologicum - STR-66020.
- Cornus amomum* Mill. - LUCY, T.F. - [Etats Unis d'Amérique, New York, Chemung County] - Chemung Co. N.Y. - 25/6/1897 - Herbar(s) : Flora of the Upper Waters of the Susquehanna - Tauschvermittlung für Herbarpflanzen Paul F.F. Schulz, Berlin - STR-66019.
- Cornus amomum* Mill. - UMBACH L.M. - [Etats Unis d'Amérique, Illinois, Romeo] - Riverbank Romeo Illinois - riverbank. - 1/7/1907 - Herbar(s) : Herbarium of North Western College Naperville Illinois, U.S.A. - STR-66126.
- Cornus amomum* Mill. - UMBACH L.M. - [Etats Unis d'Amérique, Illinois, Romeo] - Riverbank Romeo Illinois - 7/8/1907 - Herbar(s) : Herbarium of North Western College Naperville Illinois, U.S.A. - STR-66127.
- Cornus amomum* Mill. subsp. *obliqua* (Raf.) J.S. Wilson - [Allemagne, Berlin, Pfronten, Berlin] - Arb. Späth, Baumschulen-weg prope Berolinum - X = 1346838 - Y = 2882135 - 6/7/1901 - Herbar(s) : E. Koehne, Herbarium dendrologicum - STR-66077.

### 1.4. *Cornus asperifolia* Michaux., *Fl. Bor.-Amer.* 1 : 93 (1803).

Arbuste de 2 à 3,6 m de hauteur. Feuilles opposées, ovales, peu acuminées, de 5-10 x 2,5-5 cm, pileuses, 4-5 paires de nervures secondaires. Inflorescence en cymes

terminales aplaties de 4 à 5 cm de diamètre. Pas de bractée. Corolle blanc crème à jaunâtre. Drupe gris-bleutée de 6 mm de longueur.

Nom(s) vernaculaire(s) : Rough leaf Dogwood.

Répartition : Centre-Nord des Etats-Unis.

#### Spécimens étudiés

- Cornus asperifolia* Michaux - [Allemagne, Berlin, Pfronten, Berlin] - Hort. Bot. Berol. - X = 1346838 - Y = 2882135 - plante cultivée. - 18/7/1904 - Herbarium(s) : E. Koehne, Herbarium dendrologicum - STR-66023.
- Cornus asperifolia* Michaux - RIEHL N. - [Etats Unis d'Amérique, Missouri, St. Louis County] - St. Louis, Missouri - bords des ruisseaux. - 5/1838 - STR-66021.
- Cornus asperifolia* Michaux - RIEHL N. - [Etats Unis d'Amérique, Missouri, St. Louis County] - forêts bordant la rivière des pères - forêts bordant la rivière des pères. - 6/1840 - STR-66022.
- Cornus asperifolia* Michaux - RIEHL N. - [Etats Unis d'Amérique, Missouri, St. Louis County, St-Louis, Missouri] - forêts bordant la rivière des pères - forêts bordant la rivière des pères. - 6/1840 - Herbarium(s) : Herbarium H.G. Mühlenbeck - STR-66169.
- Cornus asperifolia* Michaux - RIEHL N. - [Etats Unis d'Amérique, Missouri, St. Louis County, St-Louis, Missouri] - bords des ruisseaux. - 5/1838 - Herbarium(s) : Herbarium H.G. Mühlenbeck - STR-66170.

### **1.5. *Cornus canadensis* C. Linnaeus, *Sp. Pl.* : 118 (1753).**

Chaméphytes, 0,15 à 0,25 cm de hauteur. Feuilles opposées, à pétiole court (6 à 12 mm), ovales à elliptiques, courtement acuminées de 1,2 à 6,5 cm de longueur, regroupées en pseudo-verticille de 4 à 6, nervures bien marquées, 3 paires de nervures secondaires. Inflorescence terminale en ombelle, de 2 à 3 cm de diamètre. Bractées 4, 0,8–1,2 × 0,5–1,1 cm, blanc crème. Corolle blanc crème parfois roses, ovaire violet foncé. Drupe charnue rouge clair.

Ecologie : forme des tapis denses qui représenteraient un seul individu ou un arbuste souterrain.

Remarque : Fruits comestibles. De nombreux hybrides avec *Cornus suecica*.

Nom(s) vernaculaire(s) : Quatre-temps, Cornouiller du Canada, Matagon, Rougets, Bunchberry Dogwood, Bear Berry, Bear Grape, Kinnikinick.

Répartition : Canada, Nord des Etats-Unis, Chine, Sibérie.

#### Spécimens étudiés

- Cornus canadensis* L. - [Canada, Ontario, Aylmer] - Richwoods. - 31/5/1899 - Herbarium(s) : Herbarium of Rév. C.T. Scott, B.A. - STR-66033.
- Cornus canadensis* L. - [Canada, Terre-Neuve et Labrador, Labrador] - Herbarium(s) : Herbarium H.G. Mühlenbeck - STR-66167.
- Cornus canadensis* L. - [Canada, Terre-Neuve et Labrador, Terre-Neuve] - Herbarium(s) : Herbarium Lenormand - Herbarium Général Galerie Botanique de Caen - STR-66132.
- Cornus canadensis* L. - DARLINGTON W. - [Etats Unis d'Amérique, Pennsylvanie] - Montibus Pennsylvaniae - Herbarium(s) : Herbarium H.G. Mühlenbeck - STR-66168.
- Cornus canadensis* L. - DESPRÉAUX - [Canada, Terre-Neuve et Labrador, Terre-Neuve] - 1828 - STR-66031.
- Cornus canadensis* L. - DIERVILLE - [Canada] - plante cultivée. - STR-66028.
- Cornus canadensis* L. - jard.. - plante cultivée. - 1839 - Herbarium(s) : Herbarium H.G. Mühlenbeck - STR-66166.
- Cornus canadensis* L. - KUCHMANN - [Canada, Terre-Neuve et Labrador, Labrador] - STR-66032.
- Cornus canadensis* L. - KURR J.G. - [Canada, Terre-Neuve et Labrador, Labrador] - 1840 - STR-66109.
- Cornus canadensis* L. - plante cultivée. - STR-66029.

### **1.6. *Cornus capitata* Wall., *Fl. Ind.* 1 : 434 (1820).**

= *Benthamia fragifera* Lindl., *Edwards's Bot.Reg.* 19 : t. 1579. (1833).

Arbuste à arbre, 12 m de hauteur. Feuilles opposées, oblongues-lancéolées acuminés, densément pubescentes en dessous, de 7,5-12,5 x 4-7 cm, toujours vertes, 3 paires de nervures secondaires. Inflorescence en cyme globuleuse, 1,2 cm de diamètre. Bractées, quatre de 4 à 5 cm de longueur, 3.5-6.2 x 1.5-5 cm, blanc crème à jaune pâle. Corolle blanc crème, style pileux. Drupe réunis en syncarpe, de 2,5 à 4 cm de longueur ressemblant à des framboises rouge brillant.

Nom(s) vernaculaire(s) : Cornouiller de l'Himalaya Bentham's Cornel, Himalayan evergreen Dogwood.

Répartition : Himalaya, Chine, Inde du Nord.

#### Spécimens étudiés

*Cornus capitata* Wall. - [Chine, Hubei] - Herbar(s) : E.H.Wilson - STR-66041.

*Cornus capitata* Wall. - Cult.. - plante cultivée. - STR-66001.

*Cornus capitata* Wall. - HOOKER J.D. - [Inde, Meghalaya] - Hab. Khasia - Alt. 1500 m, - Herbar(s) : Herb.Ind. Or. Hook. fil. et Thomson - STR-66002.

*Cornus capitata* Wall. - SPACH E. - [France, Ile de France - 75-Alfortville] - Hort. Paris - plante cultivée. - 1847 - STR-66003.

#### **1.7. *Cornus disciflora* Moc.& Sessé ex D.C., *Prodr.* 4 : 273 (1830).**

Arbuste à arbre, 3 à 12 m jusqu'à 20 m de hauteur. Feuilles opposées, lancéolées, oblongues et acuminées, de 3-14 x 1,5-6 cm, à face supérieure glabre et à face inférieure pubescente, 4 paires de nervures secondaires. Inflorescence de 6 à 12 mm de diamètre. Bractées 4, blanc crème. Corolle blanchâtre de 5 à 8 mm de diamètre. Drupe oblongue noire-bleutée, 8 à 16 mm de longueur.

Nom(s) vernaculaire(s) : Cornouiller à fleurs discoïdes.

Répartition : Mexique et Amérique centrale.

Remarque : classé vulnérable dans la nature par l'UICN.

#### Spécimens étudiés

*Cornus disciflora* Moc.& Sessé ex D.C. - [Mexique, Mexico] - STR-66047.

*Cornus disciflora* Moc.& Sessé ex D.C. - ARSÈNE FR. - [Mexique, Michoacan de Ocampo, Morelia] - Campanario - 17/11/1910 - Herbar(s) : Herbar Roland Bonaparte du Mexique.

*Cornus disciflora* Moc.& Sessé ex D.C. - ARSÈNE FR. - [Mexique, Michoacan de Ocampo, Morelia] - Cerro Azul - 5/5/1910 - Herbar(s) : Herbar Roland Bonaparte du Mexique.

#### **1.8. *Cornus excelsa* Kunth, *Nov. Gen. Sp.* 3 : 430 (1820).**

= *Cornus toluensis* Kunth, *Nov. Gen. Sp.* 3 : 430 (1820).

= *Cornus excelsa* Kunth var. *hartwegiana* Kunth in H.B.K.

Arbuste à arbre, 5 à 9 m de hauteur. Feuilles opposées, ovales, de 5-12 x 2-4,5 cm, pileuse sur les nervures, 5 paires de nervures secondaires. Inflorescence en cymes composées de 1 à 6 cm de diamètre. Pas de bractée. Corolle blanc-crème de 3 à 4,5 mm de diamètre, anthères bleues. Drupe subsphérique, verte à bleue, 8 mm de longueur.

Remarque: les indigènes utilisaient les feuilles pour faire un shampoing.

Nom(s) vernaculaire(s) : Cornouiller en osier serré.

Répartition : Mexique. Amérique centrale.

Spécimens étudiés

*Cornus excelsa* Kunth - [Mexique] - 5/1900 - STR-66123.

*Cornus excelsa* Kunth - NICOLAS FR. - [Mexique, Puebla, Puebla] - Tepoxuchil - 15/5/1909 - Herbar(s) : Herbar Roland Bonaparte du Mexique.

*Cornus excelsa* Kunth - NICOLAS FR. - [Mexique, Puebla, Puebla] - Manzanilla - 12/4/1909 - Herbar(s) : Herbar Roland Bonaparte du Mexique.

### 1.9. *Cornus florida* C. Linnaeus, *Sp. Pl.* : 117 (1753).

= *Cornus candidissima* Mill., *Gard. Dict.*, ed. 8, n. 6 (1768).

Arbuste à arbre, 7,5 à 12 m de hauteur. Feuilles opposées, ovales, acuminées, de 7,5 à 15 cm de longueur, pileuses sur les nervures, 5-(6) paires de nervures secondaires. Inflorescence en ombelles terminales de 2 cm de diamètre. Bractées 4, de 7,5 à 12,5 cm de longueur, blanches, blanc crème, roses à rouges pâle fissurées sur leur apex. Corolle jaune à verte, 6 à 9 mm de diamètre. Drupe rouge brillant ou jaune, 12 mm de longueur, groupées par 2 à 10.

Remarque : Plante horticole avec un très grand nombre de variétés et de cultivars. Utilisé par les Indiens comme remède contre le paludisme.

Nom(s) vernaculaire(s) : Bois de chien, Cornouiller à fleurs, Blumen-Hartriegel, Flowering Dogwood.

Répartition : Du Canada au Nord-Ouest du Mexique, Côte Est des Etats-Unis.

Spécimens étudiés

*Cornus florida* L. - [Belgique, Wallonie, Hainaut, Tournai] - Parc Tournai - plante cultivée. - 11/5/1930 - STR-66134.

*Cornus florida* L. - DARLINGTON W. - [Etats Unis d'Amérique, Pennsylvanie, Chester County, West Chester] - Westchester - STR-66052.

*Cornus florida* L. - FRANK J.C. - [Etats Unis d'Amérique, Ohio, Cincinnati] - woods. - 5/1835 - STR-66054.

*Cornus florida* L. - HARTMANN - 2 - [Etats Unis d'Amérique, Louisiane] - 1836 - STR-66051.

*Cornus florida* L. - Herbar(s) : Herbar H.G. Mühlenbeck - STR-66158.

*Cornus florida* L. - LERSCHBACH L. - [Allemagne, Berlin, Pfronten, Berlin] - Hort. Berol. - X = 1346838 - Y = 2882135 - 1825 - STR-66055.

*Cornus florida* L. - LIENDENBURG - [Etats Unis d'Amérique, New York, Rochester] - STR-66057.

*Cornus florida* L. - LLOYD C.G. - [Etats Unis d'Amérique, Ohio, Cincinnati] - near Cincinnati - 29/4/1886 - STR-66133.

*Cornus florida* L. - RIEHL N. - [Etats Unis d'Amérique, Missouri, St. Louis County] - rives du Mississippi, St. Louis, Missouri - rives du Mississippi. - 4/1838 - STR-66056.

*Cornus florida* L. - RIEHL N. - [Etats Unis d'Amérique, Missouri, St. Louis County, St-Louis, Missouri] - St Louis, rives du Mississippi - 4/1838 - Herbar(s) : Herbar H.G. Mühlenbeck - STR-66160.

*Cornus florida* L. - RUGEL - [Etats Unis d'Amérique, Virginie, Portsmouth] - prope Portsmouth - 4/1841 - Herbar(s) : Herbar H.G. Mühlenbeck - STR-66157.

*Cornus florida* L. - SCHIEDE C. - [Etats Unis d'Amérique] - 5/1820 - Herbar(s) : Herbar H.G. Mühlenbeck - STR-66159.

*Cornus florida* L. - SCHUERMEIER C.F. - [Etats Unis d'Amérique, Indiana, Haubstadt] - drywoods. - 17/9/1897 - Herbar(s) : Herbarium of north-western collège - STR-66053.

*Cornus florida* L. forma rubra (Weston) Schelle - MÜLHENBECK H.G. - j.b. [jardin botanique]. - plante cultivée. - 6/1818 - Herbar(s) : Herbar H.G. Mühlenbeck - STR-66156.

### 1.10. *Cornus foemina* Mill., *Gard. Dict.*, ed. 8, n. 4 (1768).

= *Cornus candidissima* Marshall, *Arbust. Amer.* : 35 (1785). *nom. illeg.*

- = *Cornus fastigiata* Michaux., *Fl. Bor.-Amer.* 1 : 92 (1803).
- = *Cornus gracilis* Koehne, *Mitt. Deutsch. Dendrol. Ges.* : 36 (1903).
- = *Cornus stricta* Lam., *Encycl.* 2 : 116 (1786).

Arbuste, 3 à 5 m de hauteur. Feuilles opposées, étroites, elliptiques à lancéolées, glabres, de 9 x 5 cm, (2)-3-4 paires de nervures secondaires. Inflorescence en corymbes terminaux aplatis de 4 à 7 cm de diamètre. Pas de bractée. Corolle blanc crème. Drupe blanche ou bleue à pourpre.

Nom(s) vernaculaire(s) : Cornouiller féminin, Stiff Dogwood.

Répartition : Etats-Unis (Floride).

#### Spécimens étudiés

- Cornus foemina* Mill. - [Allemagne, Berlin, Pfronten, Berlin] - Arb. Späth, Baumschulen-weg prope Berolinum - plante cultivée. - 1/7/1903 - Herbar(s) : E. Koehne, Herbarium dendrologicum - STR-66049.
- Cornus foemina* Mill. - [Allemagne, Berlin, Pfronten, Berlin] - Arb. Späth, Baumschulen-weg prope Berolinum - plante cultivée. - 1/7/1903 - Herbar(s) : E. Koehne, Herbarium dendrologicum - STR-66058.
- Cornus foemina* Mill. - [France, Ile de France - 75-Alfortville] - Hort. Paris - 1828 - STR-66093.
- Cornus foemina* Mill. - 1823 - STR-66094.
- Cornus foemina* Mill. - BAENITZ C.G. - [Pologne, Dolnoslaskie - Silésie - Basse Silésie, Breslau Stadt - Wroclaw] - Wroclaw (Breslau); Park Szczytnicki (Scheitniger Park) - plante cultivée. - 24/6/1901 - Herbar(s) : Dr.C.Baenitz, Herbarium dendrologicum - STR-66050.
- Cornus foemina* Mill. - BAUMANN N. - [Etats Unis d'Amérique] - STR-66095.
- Cornus foemina* Mill. - RUGEL - [Etats Unis d'Amérique, Floride, Tallahassee] - prope Tallahassee - in quercetis. - 5/1843 - Herbar(s) : Herbar H.G. Mühlenbeck - STR-66155.
- Cornus foemina* Mill. - RUGEL F.I.X. - [Etats Unis d'Amérique, Floride] - prope St Marks - in paludosis. - 7/1843 - STR-66091.
- Cornus foemina* Mill. - SPACH E. - [France, Ile de France - 75-Alfortville] - Hort. Paris - 1835 - STR-66092.
- Cornus foemina* Mill. - STR-66048.

#### **1.11. *Cornus kousa* F. Buerger ex Miquel, *Ann. Mus. Bot. Lugduno-Batavium* 2 : 159 (1865).**

- = *Benthamia japonica* Siebold & Zucc., *Fl. Jap.* 1 : 38, t. 16. (1836).

#### **subsp. *kousa***

Arbuste à arbre, 7,5 à 9 m de hauteur. Feuilles opposées, ovales à ovales-elliptiques, de 5-12 x 2,5-4,5 cm, présence de quelques touffes de poils, 4 paires de nervures secondaires. Inflorescence en ombelles de 12 à 20 mm de diamètre. Bractées, 4, blanc crème à rose, de 2,5 à 7,5 cm de longueur. Fleurs de petite taille, vertes à brunes apparaissant après les feuilles. Drupe réunis en syncarpe de 2,5 cm de longueur, ressemblant à des framboises, rose, rouge, ou orange rougeâtre.

Remarque : Plante horticole avec très grand nombre de variétés et de cultivars.

Nom(s) vernaculaire(s) : Cornouiller du Japon, Japanischer Blumen-Hartriegel Chinese Dogwood, Kousa Dogwood, Strawberry Tree, Yang-Mei.

Répartition : Asie, Chine, Corée et Japon.

#### Spécimens étudiés

- Cornus kousa* F. Buerger ex Miquel - [Chine, Hubei] - Herbar(s) : E.H.Wilson - STR-66060.
- Cornus kousa* F. Buerger ex Miquel - SAVATIER P.A.L. - 1866 - Herbar(s) : Plantae japonicae - STR-66135.
- Cornus kousa* F. Buerger ex Miquel - ZOLLINGER H. - [Japon] - Herbar(s) : Planta japonica ex herb. Zollinger - STR-66004.

### 1.12. *Cornus macrophylla* Wall., *Fl. Ind.*, ed. 1820, 1 : 433 (1820).

= *Cornus brachypoda* C.A. Mey., *Mém. Acad. Imp. Sci. Saint-Petersbourg, Sér 6, Sci. Math., Seconde Pt. Sci. Nat.* 7 (2) : 223 (1845).

Arbre, 7,5 à 23 m de hauteur. Feuilles opposées, ovales-oblongues, à apex très pointu, de 3,5-17,5 x 3,5-9 cm, présence de quelques touffes de poils caducs, 3 paires de nervures secondaires. Inflorescence en panicules de 15 cm de diamètre. Pas de bractée. Corolle blanc crème de 12 mm de diamètre. Drupe noirâtre, 6 mm de longueur.

Remarque : une des plus grandes espèces du genre *Cornus*.

Nom(s) vernaculaire(s) : Bigleaf Dogwood.

Répartition : Chine, Corée.

Spécimens étudiés

*Cornus macrophylla* Wall. - [Allemagne, Berlin, Pfronten, Berlin] - Arb. Späth, Baumschulen-weg prope Berolinum - plante cultivée. - 15/7/1904 - Herbier(s) : E. Koehne, Herbarium dendrologicum - STR-66027.

*Cornus macrophylla* Wall. - [Chine, Hubei] - Herbier(s) : E.H.Wilson - STR-66074.

*Cornus macrophylla* Wall. - SAVATIER P.A.L. - 1866 - Herbier(s) : Plantae japonicae - STR-66128.

### 1.13. *Cornus mas* C. Linnaeus, *Sp. Pl.* : 117 (1753).

= *Cornus mascula* C. Linnaeus, *Syst. Nat.*, ed.10. 2 : 897. (1759).

Arbuste à petit arbre, 3 à 8 m de hauteur. Feuilles opposées, ovales ou elliptiques, aiguës ou acuminées de 4-10 x 6,5, large poils apprimés sur la face inférieure, 4-5 paires de nervures secondaires. Inflorescence en ombelles latérales de 2,5 cm de diamètre. Bractées 4, petites, blanc crème. Corolle jaune, 6 mm de diamètre, floraison printanière avant l'apparition des feuilles. Drupe oblongue rouge, 1(-2) cm de longueur.

Remarque : les fruits (= cornouille) sont utilisés pour faire de la confiture ou des spiritueux. Le bois, très dur, est utilisé pour le tournage et faire des manches d'outils ainsi qu'en marqueterie. C'était également le bois des javelots romains.

Nom(s) vernaculaire(s) : Cornouiller mâle, Cornier, Fuselier, Courgelier, Mimosa des Causses, Kornelkirsche Cornelian, Gelber Hartriegel, Dirlitz, Welschkirsche, Judekirsche. Cherry Dogwood.

Répartition : Europe de l'Ouest, centrale et du Sud, Balkans, Proche-Orient, Turquie, Syrie, Caucase, Iran.

Spécimens étudiés

*Cornus mas* L. - [France, Alsace - 67-Strasbourg] - Forêt. - STR-30583.

*Cornus mas* L. - [France, Rhône-Alpes - 69-Rhône] - STR-66124.

*Cornus mas* L. - BALANSA B. - [Turquie, Cilicie, Aila-Dagh] - Village d'Aila-Dagh à 7 lieues au NO. de Mersina - X = 3414851 - Y = 1679465 - 5/6/1855 - Herbier(s) : B. Balansa Pl. d'Orient - STR-66136.

*Cornus mas* L. - BOCHKOLTZ W.C. - [Allemagne, Rhénanie-Palatinat, Kreis Trèves - Trier, Hainfeld - 98-, Trèves] - Eurer Wald - X = 906439 - Y = 2535131 - buissons, forêts sur calcaire. - 24/3/1862 - Herbier(s) : Dr. Wirtgen Herb. Pl.sel.crit.etc.fl.rhen. FascXIII - STR-66066.

*Cornus mas* L. - BOISSIEU H. DE - [France, Rhône-Alpes - 1-Varambon] - X = 829166 - Y = 2120276 - 3/1894 - Herbier(s) : Herbier H.de B. Varambon - STR-66138.

*Cornus mas* L. - BOISSIEU H. DE - [France, Rhône-Alpes - 1-Varambon] - X = 829166 - Y = 2120276 - 3/1890 - Herbier(s) : Herbier H.de Boissieu Varambon - STR-66139.

- Cornus mas L. - BOULLU A. - [France, Rhône-Alpes - 38-Vernas] - Chemin des Buis à Vernas - X = 829259 - Y = 2090475 - Haies. - 14/7/1893 - Herbar(s) : Société du Sud-Est - STR-66137.
- Cornus mas L. - BUCHMANN - [Allemagne, Basse-Saxe, Göttingen, Göttingen] - Westerberg - X = 1132647 - Y = 2750096 - STR-66064.
- Cornus mas L. - CHERMEZON H. - [France, Alsace - 67-Strasbourg] - Robertsau Forêt du Rhin - X = 1004023 - Y = 2417111 - 28/3/1920 - STR-20629.
- Cornus mas L. - DE BARY H.A. - [Allemagne, Hesse, Francfort-sur-le-Main, Spree-Neisse - Spree-Neiße, Frankfurt am Main] - X = 1052538 - Y = 2588376 - 1843 - STR-66065.
- Cornus mas L. - DELUZARCHE F. - [France, Alsace - 67-Strasbourg] - Jardin Botanique - X = 1000503 - Y = 2412150 - 2/3/2007 - STR-26756.
- Cornus mas L. - DELUZARCHE F. - [France, Alsace - 67-Strasbourg] - Jardin botanique - X = 1000503 - Y = 2412150 - cultiv., - plante cultivée. - 25/7/2008 - STR-28220.
- Cornus mas L. - DELUZARCHE F. - [France, Alsace - 67-Strasbourg] - Jardin botanique - X = 1000503 - Y = 2412150 - cultiv., - 25/7/2008 - STR-28220.
- Cornus mas L. - DINY - [Suisse, Tessin, Lugano, Vergeletto] - Autour de Lugano - X = 1114840 - Y = 2134085 - 1839 - STR-66062.
- Cornus mas L. - FRIWALSKY I. VON - [Bulgarie, Roumélie] - Herbar(s) : Herbar H.G. Mühlenbeck - STR-66179.
- Cornus mas L. - GEIGER - Herbar(s) : Herbar H.G. Mühlenbeck - STR-66181.
- Cornus mas L. - GOEPPER C. - [France, Alsace - 67-Barr] - X = 977683 - Y = 2391661 - forêt de Barr. - 4/1954 - Herbar(s) : Herbar Charles Goepper.
- Cornus mas L. - GOEPPER C. - [France, Alsace] - forêt rhénane. - 2/1971 - Herbar(s) : Herbar Charles Goepper.
- Cornus mas L. - GRAUVOGEL L. - [France, Alsace - 67-Strasbourg] - Robertsau, Forêt du Rhin - X = 1003871 - Y = 2416578 - Alt. 135 m, - 29/3/1924 - Herbar(s) : Herbar Louis Grauvogel - STR-62216.
- Cornus mas L. - GRAUVOGEL L. - [France, Alsace - 67-Strasbourg] - Robertsau - X = 1004023 - Y = 2417111 - 22/8/1924 - Herbar(s) : Herbar Louis Grauvogel - STR-62217.
- Cornus mas L. - HÉE A. - [France, Alsace - 67-Strasbourg] - Forêt de la Robertsau - X = 1004023 - Y = 2417111 - 1/3/1923 - STR-20621.
- Cornus mas L. - HENGESCH M. - [Belgique, Wallonie, Liège, Angleur] - Le Redoute - X = 831131 - Y = 2628595 - Alt. 150 m, - taillis assez dense. - 30/1/1975 - Herbar(s) : Société pour l'échange des plantes vasculaires de l'Europe occidentale et du bassin méditerranéen Fasc 16 - STR-66063.
- Cornus mas L. - HERBIER IUFM 2 - Bois. - Herbar(s) : Herbar IUFM.
- Cornus mas L. - HERBIER IUFM 2 - Herbar(s) : Herbar IUFM.
- Cornus mas L. - Herbar(s) : Flora Galliae et Germinae Exsiccata de C. Billot.
- Cornus mas L. - Herbar(s) : Herbar H.G. Mühlenbeck - STR-66180.
- Cornus mas L. - JAEGER P. - [France, Alsace - 67-Strasbourg] - Robertsau Forêt du Rhin - X = 1004023 - Y = 2417111 - 27/7/1949 - STR-20618.
- Cornus mas L. - KAPP E. - [France, Bourgogne - 21-Côte d'Or] - Forêt aux environs de Dijon. Jura [sic] - forêt. - 7/1971 - Herbar(s) : Institut de Botanique de Strasbourg - STR-66141.
- Cornus mas L. - KELLER H. - [France, Alsace - 68-Guebwiller] - Gebweiler (Garten) - plante cultivée. - 18/3/1895.
- Cornus mas L. - KRAUSE E.H.L. - [France, Alsace - 67-Strasbourg] - Forêt du Neuhof - X = 1001305 - Y = 2405280 - 24/7/1904 - STR-20625.
- Cornus mas L. - LOYSON E. - [France, Alsace - 67-Molsheim] - colline - X = 979359 - Y = 2406918 - STR-20628.
- Cornus mas L. - LOYSON E. - [France, Alsace - 67-Strasbourg] - Forêt du Neuhof - X = 1001305 - Y = 2405280 - 17/3/1915 - STR-20627.
- Cornus mas L. - LUDWIG A. ET LEHMANN A. - [France, Alsace - 67-Illkirch-Graffenstaden] - forêt - X = 999743 - Y = 2405440 - 20/4/- STR-20623.
- Cornus mas L. - LUDWIG A. ET LEHMANN A. - [France, Alsace - 67-Strasbourg] - Forêt de la Robertsau - X = 1004023 - Y = 2417111 - 7/3/1903 - STR-20624.
- Cornus mas L. - MANTZ E. - [Suisse, Tessin, Locarno, Blenio] - (Molini y Badia) Lac majeur - 10/4/1906 - Herbar(s) : Herbar Emile Mantz - STR-66068.
- Cornus mas L. - MANTZ E. - [Suisse, Valais, Martigny, Fully, Fully] - Les Follatères - X = 965928 - Y = 2137086 - 21/4/1908 - Herbar(s) : Herbar Emile Mantz - STR-66067.
- Cornus mas L. - MÜCKE M. - [France, Alsace - 67-Strasbourg] - Forêt du Neuhof - X = 1001305 - Y = 2405280 - 8/3/1906 - STR-20619.
- Cornus mas L. - MÜCKE M. - [France, Alsace - 67-Strasbourg] - Forêt du Neuhof - X = 1001305 - Y = 2405280 - 14/1/1906 - STR-20620.
- Cornus mas L. - PETIT HERBIER D'ALSACE - AUTEUR INCONNU - [France, Alsace - 68-Munster-68] - Promenade du Kiosque - X = 957505 - Y = 2348697 - Bois de la plaine Rhénane. Rare dans les. - 3/1896.
- Cornus mas L. - PETRY H. - [France, Alsace - 67-Saverne] - X = 969431 - Y = 2428109 - 1/3/1883 - STR-20626.
- Cornus mas L. - PETRY H. - [Rhénanie-Palatinat, Kreis Neuwied, Neuwied, Verbandsfreie Städte - 98-Neuwied-am-Rhein] - Schlossgarten - X = 970290 - Y = 2615403 - 4/4/1866 - STR-20622.
- Cornus mas L. - RASTETTER V. - [France, Alsace - 68-Petit-Landau] - Grand Canal d'Alsace - X = 989954 - Y = 2316722 - 22/3/1969 - STR-20630.
- Cornus mas L. - STEURER C. - [Italie, Frioul - Vénétie Julienne, Trieste, Gaborvizza bei Trieste] - Gaborvizza bei Trieste - X = 1483990 - Y = 2144865 - 3/1884 - STR-66061.

Cornus mas L. - STEURER C. - [Italie, Frioul - Vénétie Julienne, Trieste, Trieste] - Triest - X = 1483990 - Y = 2144865 - Zäunen am Karste. - 3/1885 - Herbar(s) : Flora von Triest - STR-66140.  
 Cornus mas L. - VELTER E. - [France, Ile de France - 78-Bazemont] - Carrière Arnoux hameau de Sainte-Colombe - X = 565481 - Y = 2438405 - 4/4/1901 - STR-66142.  
 Cornus mas L. - WOLFF - [France, Alsace - 67-Strasbourg] - Digue du Rhin - Digue. - 13/3/1955 - Herbar(s) : Herbar de Mlle Wolff.

#### **1.14. *Cornus nuttallii* Audubon ex Torr. & A. Gray, *Fl. N. Amer.* 1: 652 (1840).**

Arbuste à arbre, 7,5 m à 30 m de hauteur. Feuilles opposées, ovales-aiguës, courtement acuminées, de 8-16 x 4-7 cm, 4-6 paires de nervures secondaires. Inflorescence en ombelle de 2 cm de diamètre. Bractées 6, de 9 à 12,5 cm de longueur, blanches. Corolle pourpre à verte. Drupe rouge brillant, 12 mm de longueur, par groupe de 2 à 10 et quelques fois soudés.

Remarque : certains individus peuvent avoir 4, 5 ou 7 voire 8 bractées, les bractées peuvent atteindre 20 cm de longueur.

Nom(s) vernaculaire(s) : Cornouiller de Nuttall, Cornouiller du Pacifique, Nuttals Blumen-Hartriegel, Pacific Dogwood.

Répartition : Ouest de l'Amérique du Nord, Canada, Californie.

Spécimens étudiés

Cornus nuttallii Audubon ex Torr. & A. Gray - BROWN H.E. - [Etats Unis d'Amérique, Californie, Butte County, Love Locks] - Near love locks - Alt. 350 m, - 1/10/1896 - Herbar(s) : California plants - STR-66069.

#### **1.15. *Cornus officinalis* Siebold & Zucc., *Fl. Jap.* 1 : 100, t. 50. (1839).**

Arbuste, 5 à 7 m de hauteur. Feuilles opposées, ovales-lancéolées, 4-10 x 6,5 cm, larges poils apprimés sur face inférieure du limbe, 4-5 paires de nervures secondaires. Inflorescence en ombelles latérales de 2,5 cm de diamètre. Pas de bractée. Corolle jaune brillante de 6 mm de diamètre, floraison printanière avant l'apparition des feuilles. Drupe oblongue rouge, 2 cm de longueur.

Nom(s) vernaculaire(s) : Cornouiller officinal, Japanische Kornelkirsche, Japanese Cornel Dogwood.

Répartition : Chine, Corée, Japon.

Spécimens étudiés

Cornus officinalis Siebold et Zucc. - [Allemagne, Berlin, Pfronten, Berlin] - Hort. Bot. Berol. - X = 1346838 - Y = 2882135 - 1/4/1896 - Herbar(s) : E. Koehne, Herbarium dendrologicum - STR-66071.  
 Cornus officinalis Siebold et Zucc. - [Chine, Hubei] - Herbar(s) : E.H.Wilson - STR-66070.

#### **1.16. *Cornus quinquinervis* Franch., *J. Bot.* 10: 307 (1896).**

= *Cornus paucinervis* Hance, *J. Bot.* 19 : 216 (1881) *nom. illeg.*

Arbuste, 1 à 4 m de hauteur. Feuilles opposées, elliptiques à elliptiques-lancéolées, acuminées, de 4-10 x 1-4 cm quelques poils épars apprimés caducs, 2 paires de nervures secondaires<sup>2</sup>. Inflorescence en cymes corymbiformes terminales de 3,5 à 8 cm de

<sup>2</sup> *Quinquinervis* signifie à 5 nervures au total, une nervure centrale et 2 x 2 nervures secondaires.



largeur. Pas de bractée. Corolle blanche à blanc jaunâtre, 9 à 10 mm de diamètre. Drupe subsphérique noire, 5 mm de longueur.

Nom(s) vernaculaire(s) :

Répartition : Chine.

Spécimens étudiés

*Cornus quinquinervis* Franch. - [Chine, Hebei] - 5/1900 - Herbar(s) : E.H.Wilson - STR-66073.

### **1.17. *Cornus racemosa* Lam., *Encycl. 2 : 116 (1786)*.**

= *Cornus paniculata* L'Hér., *Cornus 9 (1789)*.

Arbuste, 3 m de hauteur. Feuilles opposées, lancéolées à ovales, 6,5-13 x 4 cm, avec parfois la présence de quelques poils apprimés sur les deux faces, 3-(4) paires de nervures secondaires. Inflorescence en racème de 5 cm de diamètre. Pas de bractée. Corolle blanche. Drupe subsphérique blanche, 6 à 8 mm de longueur.

Remarque : pédoncules fructifères roses.

Nom(s) vernaculaire(s) : Cornouiller gris, Rispen-Hartriegel, Gray Dogwood.

Répartition : Est du Canada, Est et Sud-Est des Etats-Unis.

Spécimens étudiés

*Cornus racemosa* Lam. - [Allemagne, Berlin, Pfronten, Berlin] - Hort. Bot. Berol. - X = 1346838 - Y = 2882135 - plante cultivée. - 2/7/1894 - Herbar(s) : E. Koehne, Herbarium dendrologicum - STR-66038.

*Cornus racemosa* Lam. - [Etats Unis d'Amérique, Ohio] - Waldungen. - 5/- Herbar(s) : Herbar H.G. Mühlenbeck - STR-66176.

*Cornus racemosa* Lam. - [Etats Unis d'Amérique, Pennsylvanie] - Herbar(s) : Herbar H.G. Mühlenbeck - STR-66175.

*Cornus racemosa* Lam. - 1823 - STR-66040.

*Cornus racemosa* Lam. - BAENITZ C.G. - [Pologne, Dolnoslaskie - Silésie - Basse Silésie, Breslau Stadt - Wroclaw] - Wroclaw (Breslau); Park Szczytnicki (Scheitniger Park) - plante cultivée. - 29/6/1903 - Herbar(s) : Dr.C.Baenitz, Herbarium dendrologicum - STR-66034.

*Cornus racemosa* Lam. - BAUMANN - [France, Alsace - 68-, Bollwiller] - Jardin de Bollwiller - jardin de Bollwiller. - plante cultivée. - 7/1828 - Herbar(s) : Herbar H.G. Mühlenbeck - STR-66178.

*Cornus racemosa* Lam. - BISCHOFF G.W. - [Allemagne, Bade-Wurtemberg, RB Karlsruhe, Kreis Heidelberg - 97-Heidelberg] - Hort. Bot. Heidelberg - plante cultivée. - 7/1851 - STR-66039.

*Cornus racemosa* Lam. - DARLINGTON W. - [Etats Unis d'Amérique, Pennsylvanie, Chester County, West Chester] - Westchester - STR-66036.

*Cornus racemosa* Lam. - DARLINGTON W. - [Etats Unis d'Amérique, Pennsylvanie, West Chester] - Herbar(s) : Herbar H.G. Mühlenbeck - STR-66174.

*Cornus racemosa* Lam. - HARTMANN - 2 - [Etats Unis d'Amérique, Louisiane] - 1836 - STR-66035.

*Cornus racemosa* Lam. - LEDENBURG - [Etats Unis d'Amérique, New York, Rochester] - STR-66037.

*Cornus racemosa* Lam. - MÜHLENBECK - [France, Alsace - 68-Bollwiller] - Jardin Baumann - Jardin. - STR-30584.

*Cornus racemosa* Lam. - SCHUPP A. - 10/7/1896 - STR-66072.

*Cornus racemosa* Lam. - UMBACH L.M. - [Etats Unis d'Amérique, Indiana, Clark County, Clarke] - Dunes. - 5/7/1907 - Herbar(s) : Herbarium of North Western College Naperville Illinois- U.S.A. - STR-66130.

*Cornus racemosa* Lam. - UMBACH L.M. - [Etats Unis d'Amérique, Indiana, Clark County, Clarke] - 24/7/1907 - Herbar(s) : Herbarium of North Western College Naperville Illinois- U.S.A. - STR-66131.

### **1.18. *Cornus rugosa* Lam., *Encycl. 2 : 115 (1786)*.**

= *Cornus circinata* L'Hér., *Cornus 7 (1789)*.

Arbuste, 2,5 à 3 m de hauteur. Feuilles opposées de 7-15 x 5-12 cm, 7 paires de nervures secondaires. Inflorescence en cymes de 3 à 6 cm de diamètre. Pas de bractée. Corolle blanc-crème. Drupe bleue acier à bleue-pâle, de 6 mm de longueur.

Nom(s) vernaculaire(s) : Rundblättriger Hartriegel, Round Leaved Dogwood, Rough Leaved Dogwood.

Répartition : Est des Etats-Unis.

#### Spécimens étudiés

*Cornus rugosa* Lam. - [Allemagne, Berlin, Pfronten, Berlin] - Hort. Bot. Berol. - X = 1346838 - Y = 2882135 - plante cultivée. - 9/6/1896 - Herbar(s) : E. Koehne, Herbarium dendrologicum - STR-66044.

*Cornus rugosa* Lam. - [Etats Unis d'Amérique, New Jersey] - STR-66046.

*Cornus rugosa* Lam. - [France, Ile de France - 75-Alfortville] - Hort. Paris - Herbar(s) : Herb. Lauth - STR-66045.

*Cornus rugosa* Lam. - STR-66043.

*Cornus rugosa* Lam. - UMBACH L.M. - [Etats Unis d'Amérique, Indiana] - Pine - wetsands. - 29/6/1897 - Herbar(s) : Herbarium of north-western college - STR-66042.

### **1.19. *Cornus sanguinea* C. Linnaeus, *Sp. Pl.* : 117 (1753).**

Arbuste, 2 à 5 m de hauteur. Feuilles opposées, ovales à elliptiques, brusquement acuminées, de 4-10 x 4,5 cm, à poils dressés ou obliques sur la face inférieure, 3-(4) paires de nervures secondaires. Inflorescence en corymbes terminaux de 5 cm de largeur. Pas de bractée. Corolle blanc crème de 4 à 7 mm de diamètre, apparaissant en même temps que les feuilles. Drupe subsphérique noire pourpré, 5 à 8 mm de diamètre.

Remarque : rameaux jeunes rougeâtres, pas de stolons. Le bois servait autrefois à faire des manches d'outils, des bûches de vannerie et les fruits servaient à faire de l'huile d'éclairage et du savon.

Nom(s) vernaculaire(s) : Cornouiller sanguin, Sanguine, Bois puant, Rotbeinholz, Harrietla, Roter Hartriegel, Bloodtwig or Common Dogwood.

Répartition : Europe, Turquie, Caucase, Moyen-Orient.

#### Spécimens étudiés

*Cornus sanguinea* L. - HERBIER IUFM 2 - Herbar(s) : Herbar IUFM.

*Cornus sanguinea* L. - 23/3/1811 - Herbar(s) : Herbar H.G. Mühlenbeck - STR-66183.

*Cornus sanguinea* L. - BAENITZ C.G. - [France, Alsace - 67-Barr] - X = 977510 - Y = 2391412 - 15/6/1874 - STR-20609.

*Cornus sanguinea* L. - BAENITZ C.G. - [France, Alsace - 67-Barr] - X = 977510 - Y = 2391412 - 1/6/1879 - STR-20617.

*Cornus sanguinea* L. - BOISSIEU H. DE - [France, Rhône-Alpes - 38-Allevard] - X = 892926 - Y = 2050706 - 8/1891 - Herbar(s) : Herbar H.de Boissieu Varambon - STR-66147.

*Cornus sanguinea* L. - BOLLENBACH - [France, Alsace - 68-Buhl-68] - X = 962457 - Y = 2335953 - Forêt. - 11/6/.

*Cornus sanguinea* L. - CHERMEZON H. - [France, Alsace - 67-Barr] - X = 977510 - Y = 2391412 - 21/5/1926 - STR-20608.

*Cornus sanguinea* L. - ENGEL R. - [France, Alsace - 67-Woerth] - X = 996016 - Y = 2452395 - 17/6/1954 - STR-11662.

*Cornus sanguinea* L. - FRIWALSKY I. VON - [Bulgarie, Plovdiv, Karlovo] - Herbar(s) : Herbar H.G. Mühlenbeck - STR-66182.

*Cornus sanguinea* L. - GOEPPER C. - [France, Alsace - 67-Bourgheim] - X = 980313 - Y = 2393079 - 6/1956 - Herbar(s) : Herbar Charles Goepper.

*Cornus sanguinea* L. - GRAUVOGEL L. - [France, Alsace - 67-Strasbourg] - Neuhof - X = 1001612 - Y = 2406522 - 1/6/1923 - Herbar(s) : Herbar Louis Grauvogel - STR-62214.

*Cornus sanguinea* L. - GRAUVOGEL L. - [France, Alsace - 67-Strasbourg] - Robertsau - X = 1003063 - Y = 2414891 - 22/8/1924 - Herbar(s) : Herbar Louis Grauvogel - STR-62215.

*Cornus sanguinea* L. - GRIESBACH - [Suisse, Vaud, Lausanne, Lausanne, Lausanne] - X = 929969 - Y = 2179606 - 1831 - STR-66083.

- Cornus sanguinea* L. - Herbar(s) : Flora Galliae et Germinae Exsiccata de C. Billot.  
*Cornus sanguinea* L. - KAPP E. - [France, Alsace - 67-Plobsheim] - X = 999929 - Y = 2399965 - 1/7/1933 - STR-20612.  
*Cornus sanguinea* L. - KELLER H. - [France, Lorraine - 57-Mittersheim] - Finstingen-Mittersheim - X = 939615 - Y = 2438842 - 4/6/1897.  
*Cornus sanguinea* L. - KIRCHNER A.J. - [France, Franche-Comté - 25-Mamirolle] - Mamirolle - X = 889783 - Y = 2251173 - Alt. 490 m, - Haies. - 15/6/1895 - Herbar(s) : Herbar A. Kirchner.  
*Cornus sanguinea* L. - KIRCHNER A.J. - [France, Franche-Comté - 25-Besancon] - Chaudanne - X = 879070 - Y = 2253966 - Alt. 410 m, - Bois, haies. - 1/6/1906 - Herbar(s) : Herbar A. Kirchner.  
*Cornus sanguinea* L. - KIRCHNER A.J. - [France, Franche-Comté - 25-Besancon] - Rognon - X = 877327 - Y = 2253283 - Alt. 460 m, - Bois, haies. - 1/6/1906 - Herbar(s) : Herbar A. Kirchner.  
*Cornus sanguinea* L. - LUDWIG A. ET LEHMANN A. - [France, Alsace - 67-Strasbourg] - Canal des Français - X = 1002726 - Y = 2414675 - 1/11/1902 - STR-20614.  
*Cornus sanguinea* L. - NOEL H. - [France, Provence-Alpes-Côtes d'Azur - 84-Châteauneuf-de-Gadagne] - X = 809267 - Y = 1884927 - haies. - 15/9/1898 - Herbar(s) : Herbar H. Noel - STR-66146.  
*Cornus sanguinea* L. - PETIT HERBIER D'ALSACE - AUTEUR INCONNU - Très commun. - 3/6/1881.  
*Cornus sanguinea* L. - POLYCARPES J. - [France, Alsace - 67-Scharrachbergheim-Irmstett] - Scharrach - X = 980086 - Y = 2410845 - 5/1950.  
*Cornus sanguinea* L. - REEB - [France, Lorraine - 57-Phalsbourg] - Fortifications - X = 961965 - Y = 2430247 - 20/5/1862 - STR-20613.  
*Cornus sanguinea* L. - SANS NOM DE COLLECTION - HERB. STR - [, Blumenthal] - 1/6/1912 - STR-20610.  
*Cornus sanguinea* L. - SANS NOM DE COLLECTION - HERB. STR - [France, Alsace - 67-Strasbourg] - STR-20611.  
*Cornus sanguinea* L. - SANS NOM DE COLLECTION - HERB. STR - [France, Alsace - 68-Sainte-Marie-aux-Mines] - Fenarupt - X = 959094 - Y = 2372186 - Alt. 430 m, - 1/6/1910 - STR-20616.  
*Cornus sanguinea* L. - SANS NOM DE COLLECTION - HERB. STR - STR-20615.  
*Cornus sanguinea* L. - SCHULLER M. - [France, Alsace - 67-Strasbourg] - Rhin - 10/1960.  
*Cornus sanguinea* L. - WOLFF - [France, Alsace - 67-Strasbourg] - Forêt du Rhin - Digue. - 24/5/1953 - Herbar(s) : Herbar de Mlle Wolff.

**subsp. *australis* (C.A. Mey.) Jav. in Soo et Jav., Magyar Nov. Kez., 1 : 398 (1951).**

= *Cornus australis* C.A. Mey, *Bull. Cl. Phys.-Math. Acad. Imp. Sci. Saint-Petersbourg* 3 : 372 (1845).

Nom(s) vernaculaire(s) : Südlicher Roter Hartriegel

Répartition : Europe centrale et de l'Est, Balkans, Turquie, Liban, Caucase, Moyen-Orient.

Spécimens étudiés

- Cornus sanguinea* L. subsp. *australis* (C.A. Mey.) Jav. - [Allemagne, Berlin, Pfronten, Berlin] - Hort. Bot. Berol. - X = 1346838 - Y = 2882135 - plante cultivée. - 9/6/1896 - Herbar(s) : E. Koehne, Herbarium dendrologicum - STR-66025.  
*Cornus sanguinea* L. subsp. *australis* (C.A. Mey.) Jav. - MARCOWICZ B. - [Russie, Ossétie du Nord] - Ossetie - X = 3866425 - Y = 2661294 - plante cultivée. - 15/5/1901 - Herbar(s) : B.B.Marcowicz, Plantae caucasicae - STR-66024.  
*Cornus sanguinea* L. subsp. *australis* (C.A. Mey.) Jav. - MARCOWICZ B. - [Russie, Ossétie du Nord] - Ossetie - X = 3866425 - Y = 2661294 - in silvis. - 15/5/1901 - Herbar(s) : B.B.Marcowicz, Plantae caucasicae - STR-66129.

**1.20. *Cornus sericea* C. Linnaeus, *Mant. Pl.* 2 : 199 (1771).**

= *Cornus baileyi* J.M.Coult. & W.H.Evans, *Bot. Gaz.* 15 : 37 (1890).

= *Cornus stolonifera* Michaux, *Fl. Bor.-Amer.* 1 : 92 (1803).

= *Cornus alba* L. subsp. *stolonifera* (Michaux) Wangerin

Arbuste, 2 à 3 m de hauteur. Feuilles opposées, ovales à ovales-lancéolées, de 6-14 x 2,5 à 7,5 cm à poils apprimés sur la face inférieure pour certaines variétés, 5-6-(7) paires de nervures secondaires. Inflorescence en corymbes terminaux de 5 à 7 cm de largeur. Pas de bractée. Corolle blanc crème ou ivoire, de 3 à 4 mm, de diamètre,

apparaissant en même temps que les feuilles. Drupe subsphérique blanche parfois bleutée, 5 à 10 mm de diamètre, à noyau sphérique.

Nom(s) vernaculaire(s) : Cornouiller soyeux, Cornouiller stolonifère, Hart rouge, Weisser Hartriegel, Red Osier Dogwood, Red-Stemmed Dogwood, Snakeroot.

Répartition : Alaska, Canada, Etats-Unis, Montagnes Rocheuses.

**subsp. *occidentalis* (Torr. & A.Gray) Fosberg, *Bull. Torrey Bot. Club* 69 : 589 (1942).**

= *Cornus pubescens* Nutt., *N. Amer. Sylv.* 3 : 54 (1849).

Nom(s) vernaculaire(s) : Creek Dogwood, Western Dogwood.

Répartition : Ouest de l'Amérique du Nord.

*Cornus sericea* est un arbuste potentiellement invasif (Weber, 2014). C'est un arbuste couvrant qui forme des fourrés denses par ses stolons souterrains. Il est présent dans la notamment autour de Strasbourg, à proximité des jardins familiaux et le long des talus routiers.

#### Spécimens étudiés

- Cornus sericea* L. - [Allemagne, Berlin, Pfronten, Berlin] - Arb. Späth, Baumschulen-weg prope Berolinum - plante cultivée. - 10/5/1900 - Herbar(s) : E. Koehne, Herbarium dendrologicum - STR-66026.
- Cornus sericea* L. - [Allemagne, Berlin, Pfronten, Berlin] - Hort. Bot. Berol. - X = 1346838 - Y = 2882135 - 9/6/1896 - Herbar(s) : E. Koehne, Herbarium dendrologicum - STR-66086.
- Cornus sericea* L. - BAUMANN - [France, Alsace - 68-, Bollwiller] - Jardin de Bollwiller - plante cultivée. - 7/1825 - Herbar(s) : Herbar H.G. Mühlenbeck - STR-66185.
- Cornus sericea* L. - CAMPBELL J.E. - [Etats Unis d'Amérique, Minnesota] - Clichwall - 7/1897 - Herbar(s) : Plants of minnesota from the collections of the university minneapolis - STR-66087.
- Cornus sericea* L. - DARLINGTON W. - [Etats Unis d'Amérique, Pennsylvanie, Chester County, West Chester] - Westchester - STR-66080.
- Cornus sericea* L. - DARLINGTON W. - [Etats Unis d'Amérique, Pennsylvanie, West Chester] - Herbar(s) : Herbar H.G. Mühlenbeck - STR-66184.
- Cornus sericea* L. - DE BARY H.A. - [Allemagne, Hesse, Francfort-sur-le-Main, Spree-Neisse - Spree-Neiße, Frankfurt am Main] - 1842 - STR-66084.
- Cornus sericea* L. - HEILAND E. - [Allemagne, Brandebourg, Uckermark-Barnim, Uckermark, Lychen] - Lychen : Am Kristrin Bach - X = 1326422 - Y = 2965723 - 8/1886 - Herbar(s) : Flora der Provinz. Brandenburg - STR-66088.
- Cornus sericea* L. - HEILAND E. - [Allemagne, Brandebourg, Uckermark-Barnim, Uckermark, Lychen] - Lychen : Am Kristrin Bach - X = 1326422 - Y = 2965723 - 8/1887 - Herbar(s) : Flora der Provinz. Brandenburg - STR-66145.
- Cornus sericea* L. - Herbar(s) : Herbar H.G. Mühlenbeck - STR-66177.
- Cornus sericea* L. - L'HERITIER - STR-66143.
- Cornus sericea* L. - LIEDENBURG - [Etats Unis d'Amérique, New York, Rochester] - STR-66090.
- Cornus sericea* L. - MANTZ E. - 16/5/1901 - Herbar(s) : Herbar E. Mantz - STR-66085.
- Cornus sericea* L. - MARIE-VICTORIN F. - [Canada, Québec, Longueuil P.Q.] - Longueuil - 5/1907 - STR-66144.
- Cornus sericea* L. - RIEHL N. - [Etats Unis d'Amérique, Missouri, St. Louis County, St-Louis, Missouri] - bords des ruisseaux. - 6/1841 - Herbar(s) : Herbar H.G. Mühlenbeck - STR-66187.
- Cornus sericea* L. - RIEHL N. - [Etats Unis d'Amérique, Missouri, St. Louis County, St-Louis, Missouri] - bords des ruisseaux. - 6/1841 - Herbar(s) : Herbar H.G. Mühlenbeck - STR-66188.
- Cornus sericea* L. - RUGEL F.I.X. - [Etats Unis d'Amérique, Caroline du Nord, Rutherfordton] - Rutherfordton - in paludosis. - 6/1841 - STR-66079.
- Cornus sericea* L. - RUGEL F.I.X. - [Etats Unis d'Amérique, Ohio] - STR-66089.
- Cornus sericea* L. - SANDBERG - [Etats Unis d'Amérique, Minnesota, Goodhue County, Red Wing] - Red Wing - Wet c o pss. - 5/1886 - Herbar(s) : Herb. J.H. Sandberg flora of Minnesota - STR-66078.
- Cornus sericea* L. - SANS NOM DE COLLECTION - HERB. STR - [Suisse, Bâle-Campagne - Basel Land, Arlesheim, Arlesheim - 99-Arlesheim -Basel Land] - X = 998583 - Y = 2290843 - plante cultivée. - STR-20723.
- Cornus sericea* L. - SPACH E. - [France, Ile de France - 75-Alfortville] - Hort. Paris - plante cultivée. - 1835 - STR-66081.
- Cornus sericea* L. - STR-66082.

*Cornus sericea* L. subsp. *occidentalis* (Torr. & A.Gray) Fosberg - [Allemagne, Berlin, Pfronten, Berlin] - Hort. Bot. Berol. - X = 1346838 - Y = 2882135 - plante cultivée. - 3/6/1904 - Herbar(s) : E. Koehne, Herbarium dendrologicum - STR-66075.

### 1.21. *Cornus suecica* C. Linnaeus, *Sp. Pl.* : 118 (1753).

Chaméphytes, 0,15 à 0,25 m de hauteur. Feuilles opposées décussées, sessiles, non acuminées, 1,2-5 x 0,7-2 cm, 2 paires de nervures secondaires. Bractées, 4, blanc verdâtre. Inflorescence en ombelle de 1 à 1,5 cm de diamètre. Corolle, androcée et gynécée violet foncé. Drupe rouge.

Remarques : Forme de nombreux hybrides avec *Cornus canadensis*. Fruit comestible.

Ecologie : forme des tapis denses qui représenteraient un seul individu ou arbuste souterrain.

Nom(s) vernaculaire(s) : Cornouiller de Suède, Lapland Cornel.

Répartition : Nord de l'Europe, Scandinavie, Russie, Nord de l'Allemagne, Alsaka, Labrador.

#### Spécimens étudiés

*Cornus suecica* L. - [Allemagne, Basse-Saxe, Oldenbourg] - Gesle - 1844 - STR-66103.

*Cornus suecica* L. - [Allemagne] - german bor. - STR-66106.

*Cornus suecica* L. - [Canada, Terre-Neuve et Labrador, Labrador] - Herbar(s) : Herbar H.G. Mühlenbeck - STR-66163.

*Cornus suecica* L. - [Danemark, Groenland] - STR-66030.

*Cornus suecica* L. - [Norvège, Oslo - Oslo] - Tourbière Nordmarka près Oslo - bord tourbière. - STR-66110.

*Cornus suecica* L. - [Norvège, Sør-Trøndelag - Trondheim, Trondheim] - 1898 - Herbar(s) : Herbar H.G. Mühlenbeck - Herb. Mus. Paris - STR-66161.

*Cornus suecica* L. - [Russie] - Saint-Petersbourg (Petropoli) - STR-66119.

*Cornus suecica* L. - B - [Allemagne, Basse-Saxe, Kreis Ulm, Bremen] - Bremen - 1888 - STR-66113.

*Cornus suecica* L. - BECKER H. - plante cultivée. - STR-66114.

*Cornus suecica* L. - BENNER A. - PHARMACIE - [Allemagne, Basse-Saxe, Oldenbourg, Jever] - Jever (Oldenbourg) - sol tourbeux. - 6/1847 - Herbar(s) : Société vogéso-rhénane - STR-66102.

*Cornus suecica* L. - BENNER A. - PHARMACIE - [Allemagne, Basse-Saxe, Oldenbourg, Jever] - Jever (Oldenbourg) - sol tourbeux. - 6/1847 - Herbar(s) : Société vogéso-rhénane - STR-66104.

*Cornus suecica* L. - BLYTT - [Norvège, Hordaland - Bergen, Bergenstift] - Bergenstift - 1828 - STR-66097.

*Cornus suecica* L. - BÖCKELER V. - [Allemagne, Basse-Saxe, Oldenbourg, Jever] - Herbar(s) : Herbar H.G. Mühlenbeck - STR-66164.

*Cornus suecica* L. - BÖCKELER V. - [Allemagne, Basse-Saxe, Oldenbourg, Jever] - Herbar(s) : Herbar H.G. Mühlenbeck - STR-66165.

*Cornus suecica* L. - BÖCKELER W. - [Allemagne, Basse-Saxe, Oldenbourg, Jever] - Jever - STR-66108.

*Cornus suecica* L. - BOECK - 5/1829 - STR-66100.

*Cornus suecica* L. - BONJEAN J.L.J. - [Norvège, Vestfold - Tønsberg] - Lourvig - STR-66107.

*Cornus suecica* L. - ELMQVIST C.F. - [Suède, Östergötland - Ostrogothie] - Mare balticum insula Lyskär - 1/7/1881 - Herbar(s) : Plantae scandinavicae - STR-66154.

*Cornus suecica* L. - ENGEL R. - [Allemagne, Basse-Saxe, Oldenbourg, Oldenbourg] - plante cultivée. - 23/8/1957 - STR-16007.

*Cornus suecica* L. - ENGEL R. - [Allemagne, Basse-Saxe, Oldenbourg, Oldenbourg] - plante cultivée. - 23/8/1957 - STR-16007.

*Cornus suecica* L. - FISCHER - 1929 - STR-66112.

*Cornus suecica* L. - FUNK - [Allemagne, Basse-Saxe, Oldenbourg, Jever] - Jever - 1939 - STR-66105.

*Cornus suecica* L. - GLASON - [Suède, Dalécarlie - Dalarna, Dübendorf] - Parocchia Ohre Dalecarlia - 24/6/1839 - STR-66117.

*Cornus suecica* L. - HAMPE G.E.L. - [Allemagne, Basse-Saxe, Oldenbourg] - germ. Boréal. Oldenbourg - 1834 - STR-66111.

*Cornus suecica* L. - HARTMAN - Gert land - STR-66099.

*Cornus suecica* L. - HINRICHSSEN N. - [Allemagne, Schleswig-Holstein, Schleswig] - Süderholzkrug - 25/6/1876 - Herbar(s) : Dr.C.Baenitz, Herbarium Europaeum - STR-66149.

*Cornus suecica* L. - HINRICHSSEN N. - [Norvège, Nordland - Bodø, Bodø] - Alt. 10 m, - 12/7/1888 - Herbar(s) : Dr.C.Baenitz, Herbarium Europaeum - STR-66150.

*Cornus suecica* L. - KAPP E. - [Norvège, Vest-Agder - Kristiansand, Farsund] - lac-tourbière près de Farsund - 17/7/1965 - Herbar(s) : Institut de Botanique de Strasbourg - STR-66151.

- Cornus suecica L. - KOCH ET AL. - [Allemagne, Basse-Saxe, Oldenbourg, Jever] - Jever - STR-66116.  
 Cornus suecica L. - MAEDER A. - [Allemagne, Basse-Saxe, Oldenbourg] - marais Lomburg à Jever duché d'Oldenbourg - marais tourbeux. - 1893 - Herbar(s) : Herbar d'Alb. Maeder à Bühl Haut-Rhin - STR-66101.  
 Cornus suecica L. - MEISNER - [Royaume-Uni, Ecosse, Braemar] - 1834 - Herbar(s) : Herbar H.G. Mühlenbeck - STR-66162.  
 Cornus suecica L. - REGEL - [Russie] - in Flora petropolitanae prope Oranienbaum - 1864 - Herbar(s) : Herbar G.A. - STR-66096.  
 Cornus suecica L. - RIEBER - [Norvège, Hordaland - Bergen, Nesttun-Bergen] - aux environs de Nesttun-Bergen - 5/1965 - STR-66148.  
 Cornus suecica L. - STR-66098.  
 Cornus suecica L. - TREVIRANUS L.C. - [Allemagne] - nemoralis germania maxima septentrionalis - nemoralis germania maxima septentrionalis. - STR-66115.  
 Cornus suecica L. - TROLANDER A.S. - [Suède, Västra Götaland, Wenersborg] - 6/1894 - Herbar(s) : Flora suecica - STR-66152.  
 Cornus suecica L. - TROLANDER A.S. - [Suède, Västra Götaland, Wenersborg] - 6/1894 - Herbar(s) : Flora suecica - STR-66153.  
 Cornus suecica L. - TRONQUIST C.J. - [Suède, Zurich] - In Suecia Angermannia - 1853 - STR-66118.

## 1.22. Spécimens indéterminés

- Cornus sp. - [Chine, Hebei] - Herbar(s) : E.H.Wilson - STR-66125.  
 Cornus sp. - KAPP E. - [Allemagne, Bade-Wurtemberg, RB Karlsruhe, Kreis Baden-Baden - 97-Baden-Baden] - 19/9/1946 - STR-20721.  
 Cornus sp. - SANS NOM DE COLLECTION - HERB. STR - [France, Alsace - 68-Mulhouse] - jardin - 1/1/1844 - STR-20722.

## 2. Analyse de la collection des spécimens de l'Herbar des *Cornus*

### 2.1. Introduction

Les 253 spécimens de *Cornus* sont rangés dans diverses collections rassemblées dans l'Herbar de l'Université de Strasbourg :

- L'Herbar général : un herbar du monde mis en place en 1884 avec l'ancien fond de Strasbourg et des dons de nombreux herbiers allemands ou de zones d'influence allemande (Berlin, Munich, Vienne, Breslau, etc.) ;
- L'Herbar de Boissieu rassemblé par Henri de Boissieu, collectionneur, entre 1888 et 1911 ;
- L'Herbar d'Alsace qui rassemble toutes les plantes collectées en Alsace et dans les proches environs ;
- L'Herbar Bonaparte, petit herbar de missionnaires au Mexique ;
- L'Herbar Grauvogel, géologue amateur alsacien ;
- L'Herbar Mühlenbeck, industriel et collectionneur de plantes, réalisé dans la première moitié du 19<sup>ème</sup> siècle ;
- Quelques petites collections d'étudiants.

Du fait de la variété des origines et des collections, les *Cornus* présentent une image de l'ensemble des collections de Strasbourg.

### 2.2. Les collecteurs

Les spécimens étudiés ont été récoltés par une centaine de botanistes. La plupart n'ayant récolté qu'entre un et trois spécimens. Seuls 8 botanistes (en gras) ont récolté de 4 à 19 spécimens. Cependant, les 19 spécimens de Koehne ont été récoltés au Jardin botanique de Wroclaw (Breslau) en Basse Silésie. Pour près de 20 % des spécimens, aucun nom de collecteur n'a été relevé, soit le collecteur n'est pas noté sur l'étiquette, soit le nom n'a pas été déchiffré.

Arsène Frère : (2).  
 B ? : (1).  
 Baenitz C. : (5).  
 Balansa B. : (1).  
 Baumann A. : (3).  
 Becker H. : (1).  
 Benner : (2).  
 Bischoff G.W. : (1).  
 Blytt : (1).  
 Bochkoltz W.C. : (1).  
 Böckeler W. : (3).  
 Boeck : (1).  
 Boissieu H. de : (3).  
 Bollenbach : (1).  
 Bonjean : (1).  
 Boullu : (1).  
 Brown H.E. : (1).  
 Buchmann : (1).  
 Campbell J.E. : (1).  
 Chermezon H. : (2).  
**Darlington W. : (8).**  
 De Bary H.A. : (2).  
 Deluzarche F. : (3).  
 Despréaux : (1).  
 Dierville : (1).  
 Diny : (1).  
 Elmqvist C.F. : (1).  
 Engel R. : (3).  
 Fischer : (1).  
 Franck : (1).  
 Friwalsky I. von : (2).  
 Funk : (1).  
 Geiger : (1).  
 Glason : (1).  
 Goepper Ch. : (3).  
**Grauvogel L. : (4).**  
 Griesbach : (1).  
 Hée H.? : (1).  
 Hampe : (1).  
**Hartmann : (4).**  
 Heiland K. : (2).  
 Henges M. : (1).  
 Herbar d'Alsace : (2).  
 Herbar IUFM \_ 2 : (3).  
 Hinrichsen N. : (2).  
 Hooker J.D., Thomson Th. : (1).  
 Huguenin : (1).  
 Jaeger P. : (1).  
**Kapp E. : (6).**  
 Keller, H. : (2).  
 Kirchner A. : (3).  
 Koch : (1).  
**Koehne E. : (19).**  
 Krause E.H.L. : (1).  
 Kuchmann : (1).  
 Kurr : (1).  
 Ledenburg : (1).  
 Lerschbach L. : (1).  
 L'Heritier : (1).  
 Liendenburg : (2).  
 Lloyd C.G. : (1).  
 Loyson E. : (2).  
 Loyson E. Killian Ch. & Walter E. : (1).  
 Lucy, T.F. : (1).  
 Ludwig & Lehmann : (3).  
 Maeder A. : (1).  
 Mantz E. : (3).  
 Marcowicz B. : (2).  
 Marie-Victorin : (1).  
 Mücke M. : (2).  
 Meisner : (1).  
**Mühlenbeck H.G. : (5).**  
 Nicolas Frère : (2).  
 Noel H. : (1).  
 Petry H. : (2).  
 Polycarpes J. ? : (1).  
 Rastetter V. / Soc.Fr.Echange B.de Retz : (1).  
 Reeb : (1).  
 Regel : (1).  
 Rieber : (1).  
**Riehl N. : (9).**  
**Rugel : (7).**  
 Sandberg J.H. : (1).  
**Sans nom : (52).**  
 Savatier P.A.L. : (2).  
 Schiede C. : (1).  
 Schuermeier C.F. : (1).  
 Schuller M. : (1).  
 Schupp F. : (2).  
**Spach : (4).**  
 Steurer C. : (2).  
 Treviranus L.C. : (1).  
 Trolander A.S. : (2).  
 Tronquist C.J. : (1).  
**Umbach L.M. : (5).**  
 Velter E. : (1).  
 Walter E. : (1).  
 Weidmann A. : (1).  
 Wolff : (2).  
 Zollinger : (1).

Le nombre de collecteurs est notable, il montre que l'Herbier de Strasbourg rassemble des collecteurs d'origines géographiques très variées.

### 2.3. Les collections

Les spécimens proviennent de 137 collections différentes.

B. Balansa Pl. d'Orient – (1).

B.B. Marcowicz, *Plantae caucasicae* – (2).

Biltmore Herbarium – (2).

California plants – (1).

Dr. Wirtgen Herb. Pl.sel.crit.etc.fl.rhen. Fasc. XIII – (1).

Dr. C. Baenitz, *Herbarium dendrologicum* – (3).

Dr. C. Baenitz, *Herbarium Europaeum* – (2).

E. flora Bohemiae merid. (1).

**E. Koehne, *Herbarium dendrologicum* – (19).**

E.H.Wilson – (6).

Flora der Provinz. Brandenburg – (2).

Flora Galliae et Germinae Exsiccata de C. Billot – (2).

Flora of the Upper Waters of the Susquehanna – (1).

Flora suecica – (2).

Flora von Triest – (1).

Herb. G.A. – (1).

Herb. J.H. Sandberg flora of Minnesota – (1).

Herb. Lauth – (1).

Herb. Mus. Paris – (1).

Herb. Ind. Or. Hook. fil. et Thomson – (1).

Herbarium of North Western College Naperville Illinois- U.S.A. – (6).

Herbarium of Rév. C.T. Scott, B.A. – (1).

Herbier A. Kirchner – (3).

Herbier Charles Goepper – (3).

Herbier d'Alb. Maeder à Bühl Haut-Rhin – (1).

Herbier de Mlle Wolff – (2).

Herbier d'un pharmacien de Wissembourg - petit format – (1).

Herbier Emile Mantz – (3).

Herbier Général Galerie Botanique de Caen – (1).

Herbier H. Noel – (1).

Herbier H. de Boissieu Varambon – (3).

**Herbier H.G. Mühlenbeck – (35).**

Herbier IUFM – (3).

Herbier Lenormand – (1).

Herbier Louis Grauvogel – (4).

Herbier Roland Bonaparte du Mexique – (4).

Institut de Botanique de Strasbourg – (2).

Planta japonica ex herb. Zollinger – (1).

*Plantae japonicae* – (2).

*Plantae scandinavicae* – (1).

Plants of Minnesota from the collections of the University Minneapolis – (1).

Société du Sud-Est – (1).

Société pour l'échange des plantes vasculaires de l'Europe occidentale et du bassin méditerranéen Fasc 16 – (1).

Société vogéso-rhénane – (2).

Tauschvermittlung für Herbarpflanzen Paul F.F. Schulz, Berlin – (3).

Les collecteurs ont souvent placé leurs spécimens dans des collections institutionnelles.

### 2.4. Les années de collecte

Les collectes sont faibles mais régulière de 1820 à 2008. A noter les récoltes plus importantes en 1841 par N. Riehl et Rügél et entre 1896 et 1907, notamment les collecte



de H. Koehne, Umbach, ce qui correspond également aux principales années de collecte pour l'ensemble de l'Herbier de Strasbourg.

Indeterminé - (72).	1874 - (1).	1912 - (1).
1811 - (1).	1876 - (1).	1915 - (1).
1817 - (1).	1879 - (1).	1920 - (1).
1818 - (1).	1881 - (2).	1923 - (2).
1820 - (2).	1883 - (1).	1924 - (3).
1823 - (3).	1884 - (1).	1926 - (1).
1825 - (2).	1885 - (2).	1929 - (1).
1827 - (1).	1886 - (3).	1930 - (3).
1828 - (4).	1887 - (1).	1933 - (1).
1829 - (1).	1888 - (2).	1938 - (1).
1831 - (1).	1890 - (1).	1939 - (1).
1834 - (2).	1891 - (1).	1944 - (1).
1835 - (4).	1893 - (2).	1946 - (1).
1836 - (2).	1894 - (4).	1949 - (1).
1838 - (4).	1895 - (2).	1950 - (1).
1839 - (3).	<b>1896 - (15).</b>	1953 - (1).
1840 - (3).	<b>1897 - (5).</b>	1954 - (2).
<b>1841 - (6).</b>	1898 - (2).	1955 - (1).
1842 - (2).	1899 - (1).	1956 - (1).
1843 - (3).	1900 - (4).	1957 - (2).
1844 - (2).	<b>1901 - (6).</b>	1960 - (1).
1847 - (3).	1902 - (1).	1965 - (2).
1851 - (2).	1903 - (4).	1969 - (1).
1853 - (1).	<b>1904 - (6).</b>	1971 - (2).
1855 - (1).	<b>1906 - (5).</b>	1975 - (1).
1862 - (2).	<b>1907 - (5).</b>	2007 - (1).
1864 - (1).	1908 - (1).	2008 - (2).
1866 - (3).	1909 - (2).	
1870 - (1).	1910 - (3).	

## 2.5. Les pays et régions de collecte

Les collectes ont été effectuées essentiellement dans trois pays, la France, l'Allemagne et les Etats-Unis. Les autres pays importants sont le Canada, la Chine, le Mexique, la Norvège, la Suède et la Suisse. On peut noter le nombre réduit de collectes dans les Alpes et dans les pays méditerranéens, alors que les spécimens de ces régions sont très nombreux dans l'Herbier de Strasbourg.

### Allemagne : (46).

Allemagne - Bade-Wurtemberg : (3).

Allemagne - Basse-Saxe : (14).

Allemagne - Berlin : (21).

Allemagne - Brandebourg : (2).

Allemagne - Hesse : (2).

Allemagne - Rhénanie-Palatinat : (2).

Allemagne - Schleswig-Holstein : (1).

Belgique : (2).

Belgique - Wallonie : (2).

Bulgarie : (2).

Bulgarie - Plovdiv : (1).

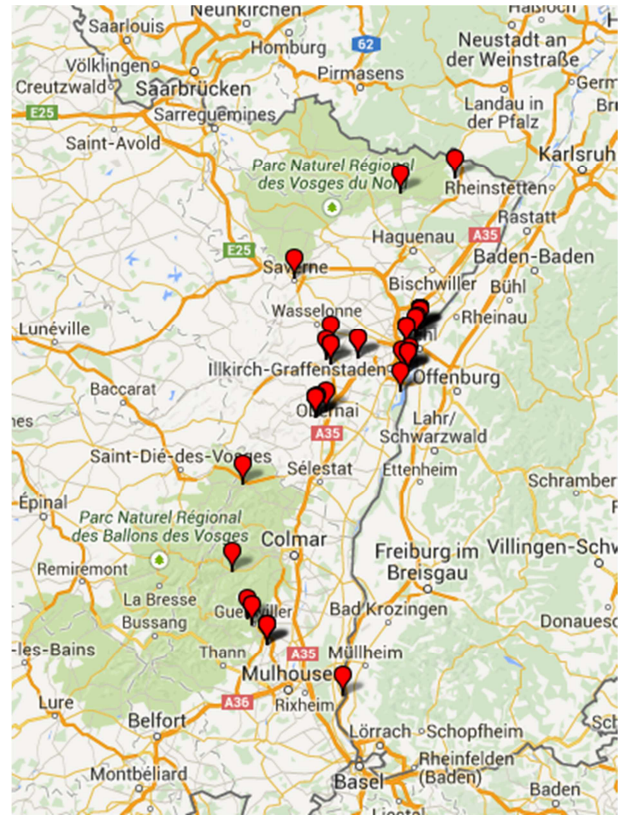
Bulgarie - Roumélie : (1).



France - Lorraine : (2).  
 France - Provence-Alpes-Côtes d'Azur : (1).  
 France - Rhône-Alpes : (5).



Les collections françaises



Les collections alsaciennes

Inde : (1).  
 Inde Meghalaya : (1).  
 Italie : (2).  
 Italie - Frioul - Vénétie Julienne : (2).

Japon : (1).

**Mexique : (6).**

Mexique - Michoacan de Ocampo : (2).  
 Mexique - Puebla : (2).

**Norvège : (7).**

Norvège - Hordaland - Bergen : (2).  
 Norvège - Nordland - Bodø : (1).  
 Norvège - Oslo - Oslo : (1).  
 Norvège - Sør-Trøndelag - Trondheim : (1).  
 Norvège - Vest-Agder - Kristiansand : (1).  
 Norvège - Vestfold - Tønsberg : (1).

Pays non identifié : (38).  
 Région non identifié : (49).

Pologne : (3).  
 Pologne - Dolnoslaskie - Silésie - Basse Silésie : (3).

République Tchèque : (1).  
République Tchèque Bohême-du-Sud : (1).

Royaume-Uni : (1).  
Royaume-Uni Ecosse : (1).

Russie : (4).  
Russie - Ossétie du Nord : (2).

**Suède : (5).**

Suède - Dalécarlie - Dalarna : (1).  
Suède - Östergötland - Ostrogothie : (1).  
Suède - Västra Götaland : (2).

**Suisse : (5).**

Suisse - Bâle-Campagne - Basel Land : (1).  
Suisse - Tessin : (2).  
Suisse - Valais : (1).  
Suisse - Vaud : (1).

Turquie : (1).  
Turquie - Cilicie : (1).

L'Herbier de Strasbourg est surtout représentatif de la flore médio-européenne.

**2.6. Les habitats de collecte**

L'information sur les habitats est souvent très réduite. L'information, même succincte, n'est disponible que pour 108 spécimens. Près de la moitié des spécimens renseignés proviennent de jardins botaniques et d'arboretum. La plupart des spécimens ont été récoltés dans des sites forestiers. A noter cependant le nombre important de spécimens récoltés en zones humides, le long des berges des cours d'eau ou dans des sols tourbeux.

Jardins et arboretum, cultivé - (44).  
Forêts, bois et haies - (35).  
Berges de cours d'eau - (20).  
Tourbières et marécages - (9).  
Indéterminé - (148).

**2.7. Les principaux jardins botaniques**

La plupart des spécimens issus de culture proviennent de jardins botaniques et d'arboretum allemands.

Arboretum Späth, Baumschulen-weg prope Berolinum (Berlin, Allemagne).  
Arboretum Späth, Rixdorf prope Berolinum (Berlin, Allemagne).  
Château de Neu-Eberstein à Baden-Baden (Bade-Wurtemberg, Allemagne).  
Hort. Bot. Berol. – Jardin Botanique de Berlin (Berlin, Allemagne).  
Hort. Bot. Heidelberg – Jardin Botanique de Heidelberg (Bade-Wurtemberg, Allemagne).  
Hort. Paris – Jardin Botanique de Paris.  
Jardin Baumann de Bollwiller – Jardin d'un horticulteur privé (Haut-Rhin, Alsace).  
Jardin Botanique de l'Université de Strasbourg (Bas-Rhin, Alsace).  
Parc Tournai (Hainaut, Belgique).  
Promenade du Kiosque à Munster (Haut-Rhin, Alsace).  
Schlossgarten (Neuwied am Rhein, Rhénanie Palatinat, Allemagne).  
Wroclaw (Breslau), Park Szczytnicki (Scheitniger Park) (Basse Silésie, Pologne).

## 2.8. Conclusion

L'Herbier de Strasbourg rassemble un grand nombre de collecteurs, mais avec assez peu de spécimens par collecteur. Il y a peu de très grandes collections si ce n'est celles de H. de Boissieu, de Muhlenbeck et de Mantz et celles des collecteurs régionaux (E. Kapp, E. Walter, R. Engel, H. Petry, etc.). Par contre beaucoup de collecteurs sont représentés. Strasbourg rassemble un grand nombre de collections (à collecteurs multiples) achetées ou reçues d'Europe et d'Amérique. L'Herbier de Strasbourg s'est construit par des échanges de collections plus que par des apports de récolteurs indépendants. Si toutes les périodes sont représentées entre 1800 et nos jours, les principales années sont situées entre 1896 et 1907, avec quelques autres pics en fonction des dons ou des achats. L'origine géographique des collectes est essentiellement la France, l'Allemagne et les Etats-Unis pour les *Cornus*, les autres pays importants sont le Canada, la Chine, le Mexique, la Norvège, la Suède et la Suisse. Les collectes dans les Alpes et dans les pays méditerranéens sont réduites, mais cela est dû au genre *Cornus*, peu représenté dans ces domaines biogéographiques. Il est important de noter que les récoltes dans des Jardins botaniques sont nombreuses, probablement 20 % des spécimens n'ont pas été prélevés dans leur milieu naturel.

### Conclusion générale

L'étude des spécimens du genre *Cornus* dans l'Herbier de l'Université de Strasbourg (STR) montre que plus de 40 % des espèces connues sont représentées. Une analyse nomenclaturale a permis de mettre à jour cette collection, de l'étudier et de relever les principales caractéristiques morphologiques des différents taxons. L'herbier des *Cornus* est représentatif des collections de Strasbourg, un grand nombre d'espèces, récoltés par un grand nombre de collecteurs, mais peu de spécimens par espèce et par collecteur pour les taxons non régionaux. Au total, 26 espèces de *Cornus* sont (ou ont été) cultivées en Alsace (Y. Brahy et M. Hoff, 2015). L'étude va se poursuivre par de nouvelles récoltes concernant les espèces et les cultivars peu ou non représentés, mais cultivés dans les jardins botaniques ou dans certains squares et parcs, afin d'avoir une collection représentative de ce genre.

## Bibliographie

- Brahy, Y., Hoff, M. 2015. Les Cornouillers (*Cornus*, Cornaceae) indigènes et cultivés en Alsace. *Bulletin annuel des l'Association des Amis du Jardin Botanique du Col de Saverne 2015*.
- Cappiello, P., Shadow, D., 2005. *Dogwoods, the genus Cornus*. Timber Press, Portland-Cambridge.
- Gayraud, A., 2013. *Cornus. Monographie*. Giorgio Tesi Editrice s.r.l. - Pistoria : 222 p.
- Hoff, M., Brahy, Y., 2015. Clé d'identification des *Cornus* indigènes et spontanés en Alsace. *Bulletin de Liaison de la Société Botanique d'Alsace* 34 : 41-45.
- Jäger, E.J., 2011. *Rothmaler Exkursionsflora von Deutschland. Gefäßpflanzen : Grundband*. Spektrum Akademischer Verlag. 930 p.
- Jäger, E.J., et al., 2008. *Rothmaler Exkursionsflora von Deutschland. Krautiger Zier- und Nutzpflanzen*. Spektrum Akademischer Verlag. 874 p.
- Lambinon, J., Delvosalle, L., Duvigneaud, J., 2004. *Nouvelle Flore de la Belgique, du Grand-Duché de Luxembourg, du Nord de la France et des Régions voisine (Ptéridophytes et Spermatophytes)*. Cinquième édition. Editions du Patrimoine du Jardin botanique national de Belgique. : 1137 p.
- Lamoureux, G., 2002. *Flore printanière*. Collaboration à la photographie: R. Larose. Fleurbec éditeur, Saint-Henri-de-Lévis, Québec.
- Roloff, A., Bärtels, A., 2008. *Flora der Gehölze. Bestimmung, Eigenschaften und Verwendung*. Ulmer. 953 p.
- Stace, C., 2011. *New Flora of the British Isle*. Third Edition. Cambridge University Press. : 1232 p.
- Tison, J.M., Foucault, B. de, 2014. *Flora Gallica. Flore de France*. Biotope Editions, Société Botanique de France. : 1195 p.
- Tison, J.M., Jauzein, Ph., Michaud, H., 2014. *Flore de la France méditerranéenne continentale*. Conservatoire botanique national méditerranéen de Porquerolles et Naturalia publications. 2078 p.
- Tournay, F., 2008. *Les spécimens de l'herbier du Jardin botanique de Strasbourg*. Fichier Excel.
- Tournay, F., 2013. *Liste des plantes du Jardin Botanique du Col de Saverne*. Fichier Excel.
- Tournay, F., 2014. *Liste des Cornus du Jardin botanique de l'Université de Strasbourg*. Fichier Excel.
- Weber, E., 2013. *Plantes invasives de Suisse. Les reconnaître, lutter contre*. Rossolis. : 224 p.

## Sites internet

Garin Paolo, <https://www.flickr.com>  
<http://www4/ncsu.edu>  
<http://www.illinoiswildflowers/info/trees/plants>

**Annexe 1 : Caractères des *Cornus***

	taille	Feuilles	inflorescence	bractées	fleurs	fruits	caractères particuliers
<b>C.alba</b> <sup>1</sup>	2 à 3 m	5 à 10 cm de long, opposées	cymes terminales plates de 4 à 7,5 cm	sans	corolles blanc crème de 6 à 9 mm floraison printanière après apparition des feuilles	drupes blanches à bleue-noires noyau oblong	rejets à partir de la souche
<b>C.alternifolia</b> <sup>1</sup>	6 m	5 à 12,5 cm de long sur la moitié de large, lustrées et alternes	cymes terminales 5 à 7,5 cm	sans	corolles blanc crème de moins de 9 mm	drupes noire-bleutées	feuilles alternes
<b>C.amomum</b> <sup>1</sup>	2 à 3,6 m	5 à 10 cm de long sur la moitié de large, poilues sur les nervures	cymes terminales aplaties de 4 à 5 cm	sans	corolles blanc crème à jaunâtre	drupes gris-bleutées à bleues-noires de 6 mm	.
<b>C.asperifolia</b> <sup>1</sup>	2 à 3,6 m	5 à 10 cm de long sur la moitié de large, poilues	cymes terminales aplaties de 4 à 5 cm	sans	corolles blanc crème à jaunâtre	drupes gris blanches de 6 mm	.
<b>C.canadensis</b> <sup>3</sup>	15 à 25 cm	12 à 65 mm, regroupées en verticille de 4 à 6, aux nervures bien marquées et à pétiole court	terminale de 2 à 3 cm	quatre bractées blanc crème	corolles blanc crème parfois roses en petites ombelles, gynécées violet foncé	drupes charnues rouges clairs	forme des tapis denses qui représenteraient un seul individu ou arbuste souterrain
<b>C.capitata</b> <sup>1</sup>	12 m	7,5 à 12,5 cm de long sur la moitié de large, toujours vertes	.	quatre bractées de 4 à 5 cm de long blanc crème à jaune pâle	corolles blanc crème	drupes réunis en syncarpes de 2,5 à 4 cm ressemblant à des framboises, rouges	.
<b>C.disciflora</b> <sup>4</sup>	3 à 12 m jusqu'à 20 m	opposées de 3 à 14 cm de long sur 1,5 à 6 cm de large pubescente en dessous	6 à 12 cm	quatre bractées blanc crème	corolles blanchâtres de 5 à 8 mm	drupes oblongues noire-bleutées ou rouges de 8 à 16 mm	.
<b>C.excelsa</b> <sup>4</sup>	5 à 9 m	5 à 12 cm de long	cymes	sans	corolles blanc-crème de	drupes subsphériques	.

		sur 2 à 4,5 cm de large poilue sur les nervures	composées de 1 à 6 cm		3 à 4,5 mm anthères bleues	de 8 mm bleues ou vertes	
<b>C.florida</b> <sup>1</sup>	7,5 à 12 m	7,5 à 15 cm poils sur les nervures	ombelles terminales de 2 cm de diamètre	quatre bractées de 7,5 à 12,5 cm blanches, blanc crème, roses à rouges pâle fissurées sur leur apex	corolles jaunes à vertes 6 à 9 mm	rouges brillants ou jaunes de 12 mm par groupes de 2 à 10	très grand nombre de variétés
<b>C.foemina</b> <sup>1</sup>	3 à 5 m	opposées	corymbes terminaux aplatis	sans	corolles blanc crème	drupes bleues à pourpres ou blanches	.
<b>C.kousa</b> <sup>1</sup>	7,5 à 9 m	10 cm de long sur 4,5 cm de large avec quelques touffes de poils	ombelles de 12 à 20 mm	quatre bractées blanc crème à roses, de 2,5 à 7,5 cm de long	petites vertes à brunes apparaissant après les feuilles	drupes réunis en syncarpes de 2,5 cm ressemblant à des framboises, roses, rouges, ou orange rougeâtres	très grand nombre de variétés
<b>C.macrophylla</b> <sup>1</sup>	7,5 à 22,5 m	opposées de 17,5 cm de long sur 7,5 cm de large quelques touffes de poils	panicules de 15 cm	sans	corolles blanc crème 12mm	drupes de 6 mm noirâtres	Une des plus grandes espèces du genre
<b>C.mas</b> <sup>2</sup>	5 à 7,5 m	4 à 10 cm de long sur 6,5 cm de large, poils apprimés sur face inférieure	ombelles latérales de 2,5 cm	quatre petites bractées caduques	corolles jaunes de 6 mm floraison printanière avant apparition des feuilles	drupes oblongues rouges de 2 cm	confiture
<b>C.nuttallii</b> <sup>1</sup>	7,5 m	8 à 16 cm de long opposées	ombelle de 2 cm de diamètre	six bractées de 9 à 12,5 cm blanches	corolles pourpres à vertes	drupes rouges brillants de 12 mm par groupes de 2 à 10 quelques fois soudés	individus avec 4, 5 ou 7 voire 8 bractées sont connus, ainsi que des bractées de 20 cm
<b>C.officinalis</b> <sup>1</sup>	5 à 7 m	4 à 10 cm de long sur 6,5 cm de large poils	ombelles latérales de 2,5 cm	bractées caduques	corolles jaunes brillantes de 6 mm floraison printanière	drupes oblongues rouges de 2 cm	.plus jaune que C.mas et plus précoce



		apprimés sur face inférieure			avant apparition des feuilles		
<b>C.quinquer vis</b> <sup>5</sup>	1 à 4 m	opposées de 4 à 10 cm de long sur 1 à 3,8 cm de large	corymbes terminaux de 3,5 à 8 cm de large	sans	corolles blanches à blanc jaunâtres 9 à 10 mm	drupes subsphériques de 5 mm noires	.
<b>C.racemosa</b> <sup>1</sup>	3 m	opposées 6,5 à 13 cm de long	racème de 5 cm	sans	corolles blanches	drupes subsphériques blanches de 6 à 8 mm	.pédoncules roses
<b>C.rugosa</b> <sup>1</sup>	2,5 à 3 m	opposées de 7 à 15 cm de long sur 5 à 12 cm de large	cymes de 3 à 6 cm	sans	corolles blanc-crème	drupes bleue-pâles de 6 mm	.
<b>C.sanguinea</b> <sup>2</sup>	2,5 à 3,5 m	4 à 10 cm de long poils dressés ou obliques sur face inférieure	corymbes terminaux de 5 cm de large	sans	corolles blanc crème de 4 à 7 mm, apparaissant en même temps que les feuilles	drupes subsphériques de 5 à 10 mm pourprées à noires. violettes chez <i>C. sanguinea australis</i>	rameaux jeunes rougeâtres
<b>C.sericea</b> <sup>2</sup>	2 à 3 m	6 à 14 cm de long poils apprimés sur face inférieure	corymbes terminaux de 5 à 7 cm de large	sans	corolles blanc crème ou ivoire de 3 à 4 mm, apparaissant en même temps que les feuilles	drupes subsphériques de 5 à 10 mm blanches parfois bleutées	.rejets sur stolons
<b>C.suecica</b> <sup>3</sup>	15 à 25 cm	12 à 50 mm opposées décussées, sans pétiole		quatre bractées blanc verdâtre	corolles, androcées et gynécées violettes foncés	drupes rouges	s'hybride avec <i>C. canadensis</i>

Renseignements bibliographiques :

0 (tous) : Gayraud André, 2013.- *Monographie des Cornus*. Giorgio Tesi Editrice, Pistoria

1 : Cappelletto Paul & Shadow Don, 2005. - *Dogwoods, the genus Cornus*. Timber Press, Portland-Cambridge

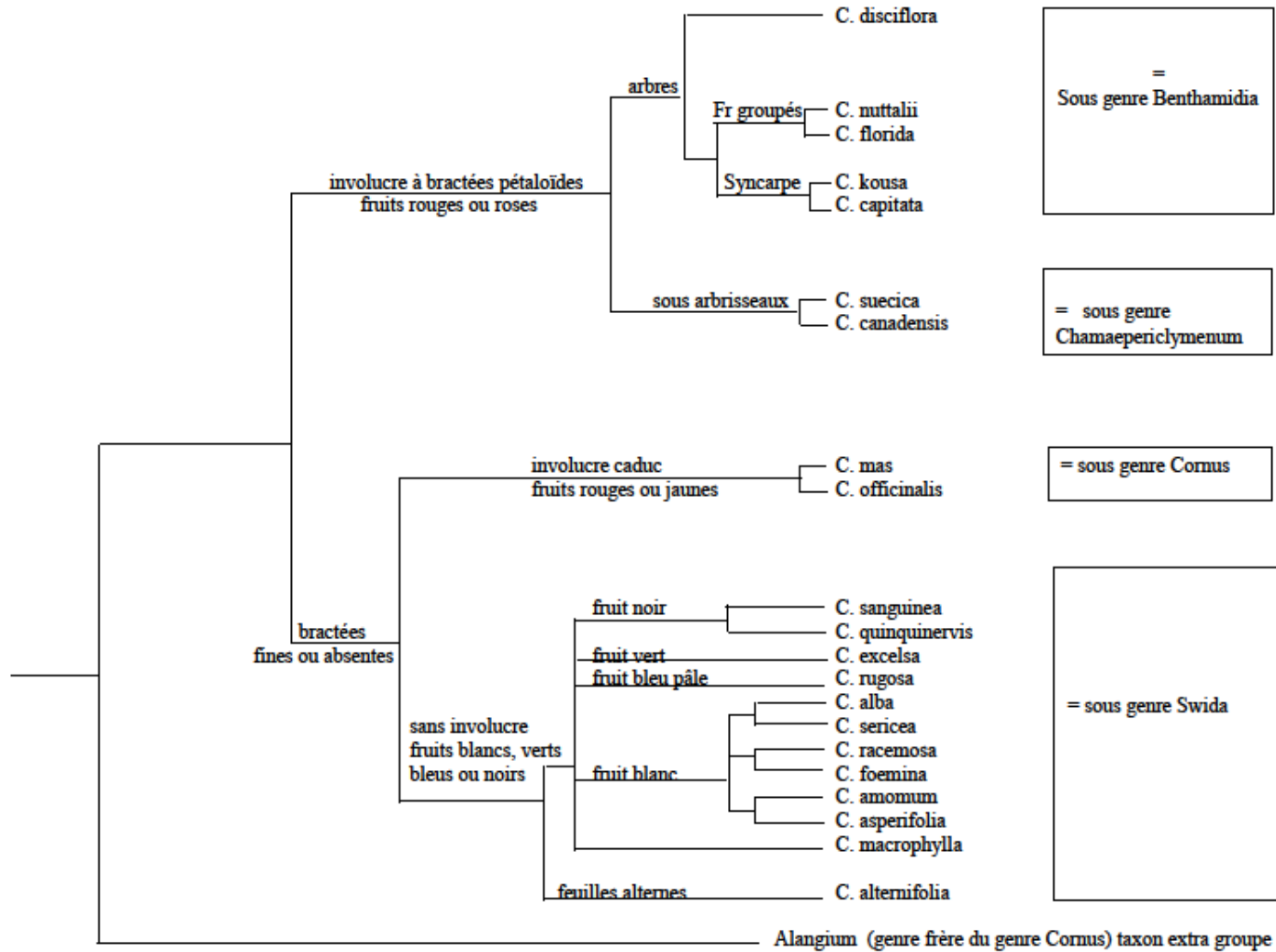
2 : Lambinon J. et al., 2004. - *Nouvelle flore de la Belgique, du Grand-Duché du Luxembourg, du Nord de la France et des régions voisines, cinquième édition*. Edition du patrimoine du jardin botanique national de Belgique.

3 : Lamoureux Gisèle, 2002. - *Flore printanière*. Collaboration à la photographie: R. Larose. Fleurbec éditeur, Saint-Henri-de-Lévis, Québec.

4 : Garin Paolo, <https://www.flickr.com>

5 : <http://www4/ncsu.edu>

## Annexe 2 : Arbre de parenté des Cornus





***Cornus canadensis* L.**



***Cornus circinata* L'Hér. = *Cornus rugosa* Lam.**



***Cornus florida* L.**



***Cornus kousa* F. Buerger ex Miquel**







*Cornus paniculata* L'Hér. = ***Cornus racemosa***  
Lam.



***Cornus sanguinea*** L.



*Cornus stolonifera* Michaux = ***Cornus sericea***  
L.



*Cornus stolonifera* Michaux = ***Cornus sericea*** L.



***Cornus suecica* L.**



*Cornus tatarica* Mill. = ***Cornus alba* L.**