

Les Cornouillers (*Cornus*, Cornaceae) dans l'Herbier de Strasbourg (STR)

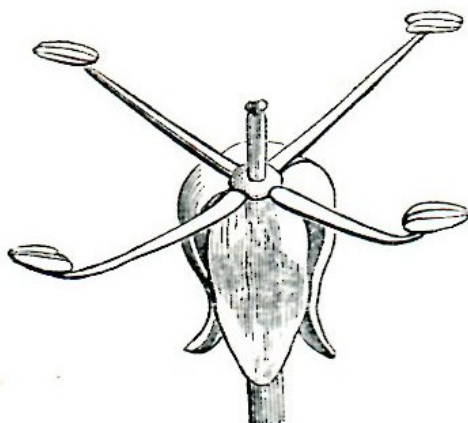
Michel HOFF

Herbier de l'Université de Strasbourg
F-67000 Strasbourg
hoff@unistra.fr

Yvan BRAHY

Herbier de l'Université de Strasbourg
F-67000 Strasbourg
yvan.Brahy@ac-nancy-metz.fr

Avec la collaboration de **Françoise Deluzarche, Frédéric Tournay, Gisèle Haan-Archipof et Claudine Bertin-Charbonnier**



Cornouillier. Fleur. (g.)

(source : Le Maout, E., 1846)

Plan

Introduction

1. Étude nomenclaturale et taxonomique des *Cornus* des Herbiers de Strasbourg.

- 1.1. *Cornus alba* C. Linnaeus
- 1.2. *Cornus alternifolia* C. Linnaeus f.
- 1.3. *Cornus amomum* Mill.
- 1.4. *Cornus asperifolia* Michaux.
- 1.5. *Cornus canadensis* C. Linnaeus
- 1.6. *Cornus capitata* Wall.
- 1.7. *Cornus disciflora* Moc. & Sessé ex D.C.
- 1.8. *Cornus excelsa* Kunth
- 1.9. *Cornus florida* C. Linnaeus
- 1.10. *Cornus foemina* Mill.
- 1.11. *Cornus kousa* F. Buerger ex Miquel
- 1.12. *Cornus macrophylla* Wall.
- 1.13. *Cornus mas* C. Linnaeus
- 1.14. *Cornus nuttallii* Audubon ex Torr. & A. Gray
- 1.15. *Cornus officinalis* Siebold & Zucc.
- 1.16. *Cornus quinquinervis* Franch.
- 1.17. *Cornus racemosa* Lam.
- 1.18. *Cornus rugosa* Lam.
- 1.19. *Cornus sanguinea* C. Linnaeus
- 1.20. *Cornus sericea* C. Linnaeus
- 1.21. *Cornus suecica* C. Linnaeus
- 1.22. Spécimens indéterminés

2. Analyse de la collection des spécimens de l'Herbier des *Cornus*

- 2.1. Introduction
- 2.2. Les collecteurs
- 2.3. Les collections
- 2.4. Les années de collecte

- 2.5. Les pays et régions de collecte
- 2.6. Les habitats de collecte
- 2.7. Les principaux jardins botaniques
- 2.8. Conclusion

Conclusion générale

Bibliographie

Sites Internet

Annexes

- Annexe 1 : Caractères des *Cornus*
Annexe 2 : Arbre de parenté des *Cornus*
Annexe 3 : Illustrations

Introduction

Le genre *Cornus* rassemble, selon les auteurs, entre 43 et 46 espèces dans le monde (Cappiello & Shaow, 2005 ; Gayraud, 2013 ; Roloff & Bärtles, 2008). Certains auteurs citent même plus de 50 espèces. Le nombre de variétés et de cultivars atteint 250 à 300 taxons (voire pour certains auteurs jusqu'à 620 variétés et cultivars). Un premier inventaire des Herbiers de Strasbourg – Herbier général, Herbier de Boissieu, Herbier d'Alsace, Herbier Bonaparte, Herbier Grauvogel, Herbier Mühlenbeck, Herbier du Jardin botanique (Tournay, 2008) et quelques petites collections d'étudiants – a permis d'identifier 21 espèces et 4 sous-espèces de ce genre, soit pratiquement 45 % des espèces connues. Au total, 253 spécimens ont été inventoriés.

Une grande partie des spécimens exotiques proviennent de jardins botaniques, notamment les jardins botaniques de Paris, de Berlin et de Wrocław (Breslau), mais ces espèces non indigènes en Europe (Extrême-Orient et Amérique du Nord) ont pour la plupart au moins un spécimen récolté sur place.

Le genre *Cornus* est répandu dans tout l'hémisphère nord, avec deux régions de fortes diversités, le nord-est de l'Amérique du Nord et l'Extrême-Orient (Sibérie, Chine et Japon).

En Alsace, outre *Cornus mas* et *Cornus sanguinea*, plantes indigènes, on trouve fréquemment *Cornus alba*, anciennement cultivé, et *Cornus sericea* plus récemment introduit. Une clé d'identification des *Cornus* spontanés a été publiée (Hoff & Brahy, 2014). *Cornus sericea*, le Cornouiller soyeux, est un arbuste potentiellement invasif (Weber, 2013). En Alsace, 26 espèces de cornouillers sont ou ont été plantés dans les jardins botaniques, les jardins de plantes ornementales, les parcs et les squares (Tournay 2013, 2014 ; Brahy & Hoff, 2015). En Europe, de nombreuses espèces et cultivars sont plantés (Jäger *et al.*, 2008).

L'étude porte sur l'analyse des spécimens d'herbier présents dans les Herbiers de l'Université de Strasbourg.

Les flores utilisées sont principalement la récente *Flora Gallica* (Tison & de Foucault, 2014), la Flore d'Allemagne (Jäger, 2001), la *Flore de la France méditerranéenne continentale* (Tison *et al.*, 2014), la Flore de Belgique (Lambinon *et al.*, 2004), la Flore des îles Britanniques (Stace, 2011) et la Flore du Québec (Lamoureux, 2002).



Diagramme du genre *Cornus*
(source : Van Tieghem & Costantin, 1918)

1. Étude nomenclaturale et taxonomique du genre *Cornus* de l'Herbier de Strasbourg

CORNACEAE Dumortier

Ligneux, arbres ou arbustes, rarement herbacés, à feuilles généralement caduques, cosmopolites, mais plus abondants en zone tempérée et froide de l'hémisphère nord. Feuilles simples, entières, parfois dentées, opposées. Inflorescence en ombelle ou en corymbe ombelliforme. Bractées 4, parfois pétaloïdes, de grande taille. Fleurs actinomorpes, hermaphrodites, de type 4. Sépales 4, gamosépales, mais sépales parfois réduits à de très courts acumens. Pétales 4, libres, colorés. Étamines 4. Carpelles 2, soudés, surmontés d'un disque nectarifère coloré, ovaire infère. Fruit = drupe.

Les *Cornaceae* sont classées dans les Eudicotylédones évoluées, dans le phylum des Asteridées et dans l'ordre des Cornales (APG III).

***Cornus* C. Linnaeus, *Sp. Pl.* : 117 (1753) - Cornouiller, Hartriegel, Dogwood.**

Arbre, arbuste ou chaméphyte à rameaux généralement opposés, caducifolié. Feuilles généralement opposées, simples, sans stipule, à limbe entier et à nervation généralement arquée. Inflorescence en ombelle, corymbe ou en panicule. Présence parfois de quatre bractées blanches ou ± colorées de grande taille. Fleurs hermaphrodites, actinomorpes. Présence d'un disque nectarifère coloré. Sépales 4, souvent réduits à un petit acumen. Pétales 4, généralement colorés. Étamines 4, alternant avec les pétales. Carpelles 2, soudés, ovaire infère à 2 loges. Fruit = drupe.

Le nom *Cornus* est l'ancien nom latin de ce genre, à rapprocher de *Cerasus* (= Cerisier) du fait des fruits qui ressemblent à des cerises, d'après Fournier (1961). Pour d'autres auteurs, le nom ferait allusion à la dureté du bois, dont on faisait des outils comme la fourche à foin cornue (*cornus* des Latins) ou des fourreaux à dagues, d'où la dénomination des Anglo-Saxons *dogwood* qui proviendrait de *dagger-woods*.

Le genre *Cornus* est uniquement indigène dans l'hémisphère nord.

1.1. *Cornus alba* C. Linnaeus, *Mant. Pl.* 1 : 40 (1767).

- = *Cornus tatarica* Mill., *Gard. Dict.*, ed. 8 : 7 (1768).
- = *Cornus sibirica* Lodd. ex Loudon, *Hort. Brit.* : 50 (1830).
- = *Cornus tatarica* Mill. var *sibirica* (Lodd. ex Loudon) Koehne, *Mitt. Deutsch. Dendrol. Ges.* : 436 (1893).
- = *Cornus hessei* Koehne, *Mitt. Gartenflora* : 340 (1899).
- = *Cornus pumila* Koehne, *Mitt. Deutsch. Dendrol. Ges.* : 46 (1903).

Description : arbuste, 2 à 3 m de hauteur. Feuilles opposées, ovales à elliptiques, acuminées, de 5-10 x 5-7 cm, pileuses, à face inférieure blanche à grisâtre, (4)-5-7 paires de nervures secondaires. Inflorescences en cymes corymbiformes terminales, de 4 à 7,5 cm de diamètre. Pas de bractée. Corolle blanc crème, de 6 à 9 mm de diamètre, floraison printanière après l'apparition des feuilles. Drupe blanche à bleu-noir, à noyau oblong.

Noms vernaculaires : Cornouiller blanc, Cornouiller de Tartarie, Tatarischer Hartriegel, Tatarian Dogwood.

Répartition : Russie, Sibérie, Mongolie, Chine du Nord, Mandchourie, Corée.

Remarque : la plante se multiplie par des drageons naissant directement sur la souche (le tronc), au contraire de *C. sericea* qui se multiplie par des drageons naissant sur des stolons.

Les spécimens de l'herbier sont tous des spécimens cultivés dans des jardins botaniques.

Spécimens étudiés

- *Cornus alba* L. - [Allemagne, Berlin, Pfronten, Berlin] - Arb. Späth, Baumschulen-weg prope Berolinum - X = 1346838 - Y = 2882135 - plante cultivée - 20/7/1904 - Herbier(s) : E. Koehne, Herbarium dendrologicum - STR-66076.
- *Cornus alba* L. - [Allemagne, Berlin, Pfronten, Berlin] - Berlin cultivirt - X = 1346838 - Y = 2882135 - Cult. - plante cultivée - 7/1851 - STR-66006.
- *Cornus alba* L. - [Allemagne, Berlin, Pfronten, Berlin] - Hort. Bot. Berol. - X = 1346838 - Y = 2882135 - plante cultivée - 29/5/1896 - Herbier(s) : E. Koehne, Herbarium dendrologicum - STR-66011.
- *Cornus alba* L. - [Allemagne, Berlin, Pfronten, Berlin] - Hort. Bot. Berol. - X = 1346838 - Y = 2882135 - 3/4/1904 - Herbier(s) : E. Koehne, Herbarium dendrologicum - STR-66059.
- *Cornus alba* L. - [Allemagne, Berlin, Pfronten, Berlin] - Hort. Bot. Berol. - X = 1346838 - Y = 2882135 - plante cultivée - 22/5/1896 - Herbier(s) : E. Koehne, Herbarium dendrologicum - STR-66121.
- *Cornus alba* L. - [Allemagne, Berlin, Pfronten, Berlin] - Hort. Bot. Berol. - X = 1346838 - Y = 2882135 - plante cultivée - 22/5/1896 - Herbier(s) : E. Koehne, Herbarium dendrologicum - STR-66122.
- *Cornus alba* L. - BAENITZ C.G. - [Pologne, Dolnoslaskie - Silésie - Basse Silésie, Breslau Stadt - Wroclaw] - Göpperthain - X = 1626969 - Y = 2776766 - Alt. 120 m, -

¹ L'herbier appelé Herbier Boissieu rassemble les spécimens récoltés par ce botaniste ainsi que diverses autres collections qui ont été rajoutées par Kapp pour en faire un herbier d'Europe et de la région méditerranéenne (hors Alsace).

15/6/1900 - Herbier(s) : Dr.C.Baenitz, Herbarium dendrologicum - STR-66120.

- *Cornus alba* L. - Herbier d'un pharmacien de Wissembourg - petit format - [France, Alsace - 67-Riedseltz] - Route de Riedseltz vers Ingolsheim - X = 1010147 - Y = 2457343 - plante cultivée - 2/6/1870 - Herbier(s) : Herbier d'un pharmacien de Wissembourg - petit format.
- *Cornus alba* L. - Huguenin A. - plante cultivée - STR-66008.
- *Cornus alba* L. - Kapp E. - [France, Alsace - 67-Molsheim] - Jardin Kling - plante cultivée - 1/6/1944 - STR-20633.
- *Cornus alba* L. - Kapp E. - [France, Alsace - 67-Molsheim] - plante cultivée - 1/7/1938 - STR-20634.
- *Cornus alba* L. - Loyson E. & Killian C., Walter E. - [France, Alsace - 67-Kolbsheim] - X = 987690 - Y = 2407853 - plante cultivée - 13/9/1930 - STR-20632.
- *Cornus alba* L. - Mülhenbeck H.G. - 6/1820 - Herbier(s) : Herbier H.G. Mühlenbeck - STR-66189.
- *Cornus alba* L. - Mülhenbeck H.G. - 6/1823 - Herbier(s) : Herbier H.G. Mühlenbeck - STR-66186.
- *Cornus alba* L. - Riehl N. - [États-Unis d'Amérique, Missouri, Saint Louis County] - Saint Louis, Missouri - Bords des ruisseaux, commun - 6/1841 - STR-66009.
- *Cornus alba* L. - Spach E. - [France, Île de France - 75-Alfortville] - Hort. Paris. - X = 601651 - Y = 2427204 - plante cultivée - 1835 - STR-66007.
- *Cornus alba* L. - STR-66010.
- *Cornus alba* L. - Walter E. - [France, Alsace - 67-Kolbsheim] - bords de la Bruche - X = 987690 - Y = 2407853 - plante cultivée - 13/9/1930 - STR-20631.
- *Cornus alba* L. - Weidmann A. - [République Tchèque, Bohême-du-Sud, Trebon] - Trébon. V. parka u. sv. Tilji - X = 1506698 - Y = 2517233 - plante cultivée - 6/6/1885 - Herbier(s) : E. flora Bohemiae merid. - STR-66005.

1.2. *Cornus alternifolia* C. Linnaeus f., *Bot. Mag.* 135 : sub. t. 8261 (1909).

Description : arbuste, 6 m de hauteur. Feuilles alternes, elliptiques à ovales, acuminées, de 5-12,5 x 2,5-6 cm, pileuses, 5-6 paires de nervures secondaires. Inflorescences en cymes terminales 5 à 7,5 cm de diamètre. Pas de bractée. Fleurs de moins de 9 mm de diamètre. Corolle blanc crème. Drupe noir-bleuté, 3-5 mm de diamètre.

Noms vernaculaires : Cornouiller à feuilles opposées, Wechselblättriger Hartriegel, Pagoda Dogwood.

Répartition : côte est des États-Unis et du Canada.

Spécimens étudiés

- *Cornus alternifolia* L. f. - [Allemagne, Bade-Wurtemberg, RB Karlsruhe, Kreis Baden-Baden - 97-Baden-Baden] - at castella Neu Eberstein a vale Mangas - X = 1034215 - Y = 2434816 - 1/1827 - STR-66015.
- *Cornus alternifolia* L. f. - [Allemagne, Berlin, Pfronten, Berlin] - Arb. Späth, Rixdorf prope Berolinum - X = 1353667 - Y = 2886649 - plante cultivée - 4/6/1896 - Herbier(s) : E. Koehne, Herbarium dendrologicum - STR-66014.
- *Cornus alternifolia* L. f. - [États-Unis d'Amérique, Caroline du Nord] - Banks of the Swannanoa River, Biltmore, North Carolina - 5/7/1896 - Herbier(s) : Biltmore Herbarium - Tauschvermittlung für Herbarpflanzen Paul F.F. Schulz, Berlin - STR-66017.
- *Cornus alternifolia* L. f. - [États-Unis d'Amérique, Caroline du Nord] - Banks of the Swannanoa River, Biltmore, North Carolina - 5/7/1896 - Herbier(s) : Biltmore Herbarium - Tauschvermittlung für Herbarpflanzen Paul F.F. Schulz, Berlin - STR-66018.
- *Cornus alternifolia* L. f. - Darlington W. - [États-Unis d'Amérique, Pennsylvanie, Chester County, West Chester] - Westchester - STR-66012.
- *Cornus alternifolia* L. f. - Darlington W. - [États-Unis d'Amérique, Pennsylvanie, West Chester] - Herbier(s) : Herbier H.G. Mühlenbeck - STR-66172.
- *Cornus alternifolia* L. f. - Mühlenbeck H.G. - j.b. [jardin botanique] - plante cultivée - 5/1817 - Herbier(s) : Herbier H.G. Mühlenbeck - STR-66173.
- *Cornus alternifolia* L. f. - Rugel F.I.X. - [États-Unis d'Amérique, Caroline du Nord] - Black Ms. - Ad rupes in reg. Super. Montium. - 7/1841 - STR-66013.
- *Cornus alternifolia* L. f. - Rugel F.I.X. - [États-Unis d'Amérique, Caroline du Nord, Slate mountain] - Ad montes Slatey Ms. - 8/1842 - Herbier(s) : Herbier H.G. Mühlenbeck - STR-66171.
- *Cornus alternifolia* L. f. - Schupp A. - ... Amn - plante cultivée - 3/8/1896 - STR-66016.

1.3. *Cornus amomum* Mill., *Gard. Dict.*, ed. 8, *Cornus n. 5.* (1768) subsp. *obliqua* (Raf.) J.S. Wilson, *Trans. Kansas Acad. Sci.* 67 : 811 (1965).

= *Cornus obliqua* Raf., *Ann. Nat.* : 13 (1820).

= *Cornus purpusi* Koehne, *Witt. Gartenflora* : 338 (1899).

Description : arbuste, 2 à 3,6 m de hauteur. Feuilles opposées, ovales, acuminées, de 5-10 x 2,5-5 cm, pileuses sur les nervures, lesquelles peuvent être pourpres, 4 paires de nervures secondaires. Inflorescences en cymes terminales aplaties de 4 à 5 cm de diamètre. Pas de bractée. Corolle blanc crème à jaunâtre. Drupe bleue à blanc-bleuté, parfois verdâtre à gris-bleuté à bleu-noir, 5-6 mm de longueur.

Noms vernaculaires : Cornouiller soyeux, Seidenhaariger Hartriegel, Silky Dogwood, Swamp Dogwood.

Répartition : nord-est des États-Unis et sud-ouest du Canada.

Spécimens étudiés

- *Cornus amomum* Mill. - [Allemagne, Berlin, Pfronten, Berlin] - Hort. Bot. Berol. - X = 1346838 - Y = 2882135 - plante cultivée - 8/7/1896 - Herbier(s) : E. Koehne, Herbarium dendrologicum - STR-66020.
- *Cornus amomum* Mill. - Lucy T.F. - [États-Unis d'Amérique, New York, Chemung County] - Chemung Co. N.Y. - 25/6/1897 - Herbier(s) : Flora of the Upper Waters of the Susquehanna - Tauschvermittlung für Herbarpflanzen Paul F.F. Schulz, Berlin - STR-66019.
- *Cornus amomum* Mill. - Umbach L.M. - [États-Unis d'Amérique, Illinois, Romeo] - Riverbank Romeo Illinois - riverbank. - 1/7/1907 - Herbier(s) : Herbarium of North Western College Naperville Illinois, U.S.A. - STR-66126.
- *Cornus amomum* Mill. - Umbach L.M. - [États-Unis d'Amérique, Illinois, Romeo] - Riverbank Romeo Illinois - 7/8/1907 - Herbier(s) : Herbarium of North Western College Naperville Illinois, U.S.A. - STR-66127.
- *Cornus amomum* Mill. subsp. *obliqua* (Raf.) J.S. Wilson - [Allemagne, Berlin, Pfronten, Berlin] - Arb. Späth, Baumschulen-weg prope Berolinum - X = 1346838 - Y = 2882135 - 6/7/1901 - Herbier(s) : E. Koehne, Herbarium dendrologicum - STR-66077.

1.4. *Cornus asperifolia* Michaux, *Fl. Bor.-Amer.* 1 : 93 (1803).

Description : arbuste de 2 à 3,6 m de hauteur. Feuilles opposées, ovales, peu acuminées, de 5-10 x 2,5-5 cm, pileuses, 4-5 paires de nervures secondaires. Inflorescences en cymes terminales aplaties de 4 à 5 cm de diamètre. Pas de bractée. Corolle blanc crème à jaunâtre. Drupe gris-bleuté de 6 mm de longueur.

Nom vernaculaire : Rough leaf Dogwood.

Répartition : centre-nord des États-Unis.

Spécimens étudiés

- *Cornus asperifolia* Michaux - [Allemagne, Berlin, Pfronten, Berlin] - Hort. Bot. Berol. - X = 1346838 - Y = 2882135 - plante cultivée - 18/7/1904 - Herbier(s) : E. Koehne, Herbarium dendrologicum - STR-66023.
- *Cornus asperifolia* Michaux - RIEHL N. - [États-Unis d'Amérique, Missouri, Saint Louis County] - Saint Louis, Missouri - bords des ruisseaux - 5/1838 - STR-66021.

- *Cornus asperifolia* Michaux - Riehl N. - [États-Unis d'Amérique, Missouri, Saint Louis County] - forêts bordant la rivière des Pères - 6/1840 - STR-66022.
- *Cornus asperifolia* Michaux - Riehl N. - [États-Unis d'Amérique, Missouri, Saint Louis County, Saint Louis, Missouri] - forêts bordant la rivière des Pères - 6/1840 - Herbier(s) : Herbier H.G. Mühlenbeck - STR-66169.
- *Cornus asperifolia* Michaux - Riehl N. - [États-Unis d'Amérique, Missouri, Saint Louis County, Saint Louis, Missouri] - bords des ruisseaux - 5/1838 - Herbier(s) : Herbier H.G. Mühlenbeck - STR-66170.

1.5. *Cornus canadensis* C. Linnaeus, *Sp. Pl.* : 118 (1753).

Description : chaméphytes, 0,15 à 0,25 cm de hauteur. Feuilles opposées, à pétiole court (6 à 12 mm), ovales à elliptiques, courtement acuminées de 1,2 à 6,5 cm de longueur, regroupées en pseudoverticille de 4 à 6, nervures bien marquées, 3 paires de nervures secondaires. Inflorescences terminales en ombelles, de 2 à 3 cm de diamètre. Bractées 4, 0.8–1.2 × 0.5–1.1 cm, blanc crème. Corolle blanc crème parfois rose, ovaire violet foncé. Drupe charnue rouge clair.

Écologie : forme des tapis denses qui représenteraient un seul individu ou un arbuste souterrain.

Remarque : fruits comestibles. De nombreux hybrides avec *Cornus suecica*.

Noms vernaculaires : Quatre-temps, Cornouiller du Canada, Matagon, Rougets, Bunchberry Dogwood, Bear Berry, Bear Grape, Kinnikinick.

Répartition : Canada, nord des États-Unis, Chine, Sibérie.

Spécimens étudiés

- *Cornus canadensis* L. - [Canada, Ontario, Aylmer] - Richwoods. - 31/5/1899 - Herbier(s) : Herbarium of Rév. C.T. Scott, B.A. - STR-66033.
- *Cornus canadensis* L. - [Canada, Terre-Neuve et Labrador, Labrador] - Herbier(s) : Herbier H.G. Mühlenbeck - STR-66167.
- *Cornus canadensis* L. - [Canada, Terre-Neuve et Labrador, Terre-Neuve] - Herbier(s) : Herbier Lenormand - Herbier général Galerie botanique de Caen - STR-66132.
- *Cornus canadensis* L. - Darlington W. - [États-Unis d'Amérique, Pennsylvanie] - Montibus Pennsylvaniae - Herbier(s) : Herbier H.G. Mühlenbeck - STR-66168.
- *Cornus canadensis* L. - Despréaux - [Canada, Terre-Neuve et Labrador, Terre-Neuve] - 1828 - STR-66031.
- *Cornus canadensis* L. - Dierville - [Canada] - plante cultivée - STR-66028.
- *Cornus canadensis* L. - jard. - plante cultivée - 1839 - Herbier(s) : Herbier H.G. Mühlenbeck - STR-66166.
- *Cornus canadensis* L. - Kuchmann - [Canada, Terre-Neuve et Labrador, Labrador] - STR-66032.
- *Cornus canadensis* L. - Kurr J.G. - [Canada, Terre-Neuve et Labrador, Labrador] - 1840 - STR-66109.
- *Cornus canadensis* L. - plante cultivée - STR-66029.

1.6. *Cornus capitata* Wall., *Fl. Ind.* 1 : 434 (1820).

= *Benthamia fragifera* Lindl., *Edwards's Bot.Reg.* 19 : t. 1579. (1833).

Description : arbuste à arbre, 12 m de hauteur. Feuilles opposées, oblongues-lancéolées acuminées, densément pubescentes en dessous, de 7,5-12,5 x 4-7 cm, toujours vertes, 3 paires de nervures secondaires. Inflorescences en cymes globuleuses, 1,2 cm de diamètre. Bractées 4, de 4 à 5 cm de longueur, 3.5–6.2 × 1.5–5 cm, blanc crème à jaune pâle. Corolle blanc crème, style pileux. Drupe réunies en syncarpes, de 2,5 à 4 cm de longueur ressemblant à des framboises rouge brillant.

Noms vernaculaires : Cornouiller de l'Himalaya, Bentham's Cornel, Himalayan evergreen Dogwood.

Répartition : Himalaya, Chine, Inde du Nord.

Spécimens étudiés

- *Cornus capitata* Wall. - [Chine, Hubei] - Herbier(s) : E.H.Wilson - STR-66041.
- *Cornus capitata* Wall. - cult. - plante cultivée - STR-66001.
- *Cornus capitata* Wall. - Hooker J.D. - [Inde, Meghalaya] - Hab. Khasia - Alt. 1 500 m - Herbier(s) : Herb.Ind. Or. Hook. fil. et Thomson - STR-66002.
- *Cornus capitata* Wall. - Spach E. - [France, Île-de-France - 75-Alfortville] - Hort. Paris - plante cultivée - 1847 - STR-66003.

1.7. *Cornus disciflora* Moc.& Sessé ex D.C., *Prodr.* 4 : 273 (1830).

Description : arbuste à arbre, 3 à 12 m jusqu'à 20 m de hauteur. Feuilles opposées, lancéolées, oblongues et acuminées, de 3-14 x 1,5-6 cm, à face supérieure glabre et à face inférieure pubescente, 4 paires de nervures secondaires. Inflorescences de 6 à 12 mm de diamètre. Bractées 4, blanc crème. Corolle blanchâtre de 5 à 8 mm de diamètre. Drupe oblongue noir-bleuté, 8 à 16 mm de longueur.

Nom vernaculaire : Cornouiller à fleurs discoïdes.

Répartition : Mexique et Amérique centrale.

Remarque : classé vulnérable dans la nature par l'UICN.

Spécimens étudiés

- *Cornus disciflora* Moc.& Sessé ex D.C. - [Mexique, Mexico] - STR-66047.
- *Cornus disciflora* Moc.& Sessé ex D.C. - Arsène Fr. - [Mexique, Michoacan de Ocampo, Morelia] - Campanario - 17/11/1910 - Herbier(s) : Herbier Roland Bonaparte du Mexique.
- *Cornus disciflora* Moc.& Sessé ex D.C. - Arsène Fr. - [Mexique, Michoacan de Ocampo, Morelia] - Cerro Azul - 5/5/1910 - Herbier(s) : Herbier Roland Bonaparte du Mexique.

1.8. *Cornus excelsa* Kunth, *Nov. Gen. Sp.* 3 : 430 (1820).

= *Cornus toluensis* Kunth, *Nov. Gen. Sp.* 3 : 430 (1820).

= *Cornus excelsa* Kunth var. *hartwegiana* Kunth in H.B.K.

Description : arbuste à arbre, 5 à 9 m de hauteur. Feuilles opposées, ovales, de 5-12 x 2-4,5 cm, pileuses sur les nervures, 5 paires de nervures secondaires. Inflorescences en cymes composées de 1 à 6 cm de diamètre. Pas de bractée. Corolle blanc crème de 3 à 4,5 mm de diamètre, anthères bleues. Drupe subsphérique, verte à bleue, 8 mm de longueur.

Remarque : les indigènes utilisaient les feuilles pour faire un shampoing.

Nom vernaculaire : Cornouiller en osier serré.

Répartition : Mexique, Amérique centrale.

Spécimens étudiés

- *Cornus excelsa* Kunth - [Mexique] - 5/1900 - STR-66123.
- *Cornus excelsa* Kunth - Nicolas Fr. - [Mexique, Puebla, Puebla] - Tepoxuchil - 15/5/1909 - Herbier(s) : Herbier Roland Bonaparte du Mexique.
- *Cornus excelsa* Kunth - Nicolas Fr. - [Mexique, Puebla, Puebla] - Manzanilla - 12/4/1909 - Herbier(s) : Herbier Roland Bonaparte du Mexique.

1.9. *Cornus florida* C. Linnaeus, *Sp. Pl.* : 117 (1753).

= *Cornus candidissima* Mill., *Gard. Dict.*, ed. 8, n. 6 (1768).

Description : arbuste à arbre, 7,5 à 12 m de hauteur. Feuilles opposées, ovales, acuminées, de 7,5 à 15 cm de longueur, pileuses sur les nervures, 5-(6) paires de nervures secondaires. Inflorescences en ombelles terminales de 2 cm de diamètre. Bractées 4, de 7,5 à 12,5 cm de longueur, blanches, blanc crème, roses à rouge pâle fissurées sur leur apex. Corolle jaune à verte, 6 à 9 mm de diamètre. Drupe rouge brillant ou jaune, 12 mm de longueur, groupées par 2 à 10.

Remarque : plante horticole avec un très grand nombre de variétés et de cultivars. Utilisé par les Indiens comme remède contre le paludisme.

Noms vernaculaires : Bois de chien, Cornouiller à fleurs, Blumen-Hartriegel, Flowering Dogwood.

Répartition : du Canada au nord-ouest du Mexique, côte est des États-Unis.

Spécimens étudiés

- *Cornus florida* L. - [Belgique, Wallonie, Hainaut, Tournai] - Parc Tournai - plante cultivée - 11/5/1930 - STR-66134.
- *Cornus florida* L. - Darlington W. - [États-Unis d'Amérique, Pennsylvanie, Chester County, West Chester] - Westchester - STR-66052.
- *Cornus florida* L. - Frank J.C. - [États-Unis d'Amérique, Ohio, Cincinnati] - woods - 5/1835 - STR-66054.
- *Cornus florida* L. - Hartmann - 2 - [États-Unis d'Amérique, Louisiane] - 1836 - STR-66051.
- *Cornus florida* L. - Herbier(s) : Herbier H.G. Mühlenbeck - STR-66158.
- *Cornus florida* L. - Lerschbach L. - [Allemagne, Berlin, Pfronten, Berlin] - Hort. Berol. - X = 1346838 - Y = 2882135 - 1825 - STR-66055.
- *Cornus florida* L. - Liendenburg - [États-Unis d'Amérique, New York, Rochester] - STR-66057.
- *Cornus florida* L. - Lloyd C.G. - [États-Unis d'Amérique, Ohio, Cincinnati] - near Cincinnati - 29/4/1886 - STR-66133.
- *Cornus florida* L. - Riehl N. - [États-Unis d'Amérique, Missouri, Saint Louis County] - rives du Mississippi, Saint Louis, Missouri - rives du Mississippi - 4/1838 - STR-66056.
- *Cornus florida* L. - Riehl N. - [États-Unis d'Amérique, Missouri, Saint Louis County, Saint Louis, Missouri] - Saint Louis, rives du Mississippi - 4/1838 - Herbier(s) : Herbier H.G. Mühlenbeck - STR-66160.
- *Cornus florida* L. - Rugel - [États-Unis d'Amérique, Virginie, Portsmouth] - prope Portsmouth - 4/1841 - Herbier(s) : Herbier H.G. Mühlenbeck - STR-66157.
- *Cornus florida* L. - Schiede C. - [États-Unis d'Amérique] - 5/1820 - Herbier(s) : Herbier H.G. Mühlenbeck - STR-66159.
- *Cornus florida* L. - Schuermeier C.F. - [États-Unis d'Amérique, Indiana, Haubstadt] - drywoods - 17/9/1897 - Herbier(s) : Herbarium of north-western collège - STR-66053.
- *Cornus florida* L. forma *rubra* (Weston) Schelle - Mühlenbeck H.G. - j.b. [jardin botanique] - plante cultivée - 6/1818 - Herbier(s) : Herbier H.G. Mühlenbeck - STR-66156.

1.10. *Cornus foemina* Mill., *Gard. Dict.*, ed. 8, n. 4 (1768).

- = *Cornus candidissima* Marshall, *Arbust. Amer.* : 35 (1785). *nom. illeg.*
- = *Cornus fastigiata* Michaux, *Fl. Bor.-Amer.* 1 : 92 (1803).
- = *Cornus gracilis* Koehne, *Mitt. Deutsch. Dendrol. Ges.* : 36 (1903).
- = *Cornus stricta* Lam., *Encycl.* 2 : 116 (1786).

Description : arbuste, 3 à 5 m de hauteur. Feuilles opposées, étroites, elliptiques à lancéolées, glabres, de 9 x 5 cm, (2)-3-4 paires de nervures secondaires. Inflorescences en corymbes terminaux aplatis de 4 à 7 cm de diamètre. Pas de bractée. Corolle blanc crème. Drupe blanche ou bleue à pourpre.

Noms vernaculaires : Cornouiller féminin, Stiff Dogwood.

Répartition : États-Unis (Floride).

Spécimens étudiés

- *Cornus foemina* Mill. - [Allemagne, Berlin, Pfronten, Berlin] - Arb. Späth, Baumschulen-weg prope Berolinum - plante cultivée - 1/7/1903 - Herbier(s) : E. Koehne, Herbarium dendrologicum - STR-66049.
- *Cornus foemina* Mill. - [Allemagne, Berlin, Pfronten, Berlin] - Arb. Späth, Baumschulen-weg prope Berolinum - plante cultivée - 1/7/1903 - Herbier(s) : E. Koehne, Herbarium dendrologicum - STR-66058.
- *Cornus foemina* Mill. - [France, Île-de-France - 75-Alfortville] - Hort. Paris - 1828 - STR-66093.
- *Cornus foemina* Mill. - 1823 - STR-66094.
- *Cornus foemina* Mill. - Baenitz C.G. - [Pologne, Dolnoslaskie - Silésie - Basse Silésie, Breslau Stadt - Wroclaw] - Wroclaw (Breslau); Park Szczytnicki (Scheitniger Park) - plante cultivée - 24/6/1901 - Herbier(s) : Dr.C.Baenitz, Herbarium dendrologicum - STR-66050.
- *Cornus foemina* Mill. - Baumann N. - [États-Unis d'Amérique] - STR-66095.
- *Cornus foemina* Mill. - Rugel - [États-Unis d'Amérique, Floride, Tallahassee] - prope Tallahassee - in quercetis - 5/1843 - Herbier(s) : Herbier H.G. Mühlenbeck - STR-66155.
- *Cornus foemina* Mill. - Rugel F.I.X. - [États-Unis d'Amérique, Floride] - prope Saint Marks - in paludosis - 7/1843 - STR-66091.
- *Cornus foemina* Mill. - Spach E. - [France, Île-de-France - 75-Alfortville] - Hort. Paris - 1835 - STR-66092.
- *Cornus foemina* Mill. - STR-66048.

1.11. *Cornus kousa* F. Buerger

ex Miquel, Ann. Mus. Bot. Lugduno-Batavium 2 : 159 (1865) **subsp. kousa**

= *Benthamia japonica* Siebold & Zucc., *Fl. Jap.* 1 : 38, t. 16. (1836).

Description : arbuste à arbre, 7,5 à 9 m de hauteur. Feuilles opposées, ovales à ovales-elliptiques, de 5-12 x 2,5-4,5 cm, présence de quelques touffes de poils, 4 paires de nervures secondaires. Inflorescences en ombelles de 12 à 20 mm de diamètre. Bractées 4, blanc crème à roses, de 2,5 à 7,5 cm de longueur. Fleurs de petite taille, vertes à brunes apparaissant après les feuilles. Drupes réunies en syncarpes de 2,5 cm de longueur, ressemblant à des framboises, rose, rouge, ou orange rougeâtre.

Remarque : plante horticole avec très grand nombre de variétés et de cultivars.

Noms vernaculaires : Cornouiller du Japon, Japanischer Blumen-Hartriegel, Chinese Dogwood, Kousa Dogwood, Strawberry Tree, Yang-Mei.

Répartition : Asie, Chine, Corée et Japon.

Spécimens étudiés

- *Cornus kousa* F. Buerger ex Miquel - [Chine, Hubei] - Herbier(s) : E.H.Wilson - STR-66060.
- *Cornus kousa* F. Buerger ex Miquel - Savatier P.A.L. - 1866 - Herbier(s) : Plantae japonicae - STR-66135.
- *Cornus kousa* F. Buerger ex Miquel - Zollinger H. - [Japon] - Herbier(s) : Planta japonica ex herb. Zollinger - STR-66004.

1.12. *Cornus macrophylla* Wall., *Fl. Ind.*, ed. 1820, 1 : 433 (1820).

= *Cornus brachypoda* C.A. Mey., *Mém. Acad. Imp. Sci. Saint-Petersbourg, Sér 6, Sci. Math., Seconde Pt. Sci. Nat.* 7 (2) : 223 (1845).

Description : arbre, 7,5 à 23 m de hauteur. Feuilles opposées, ovales-oblongues, à apex très pointu, de 3,5-17,5 x 3,5-9 cm, présence de quelques touffes de poils caducs, 3 paires de nervures secondaires. Inflorescences en panicules de 15 cm de diamètre. Pas de bractée. Corolle blanc crème de 12 mm de diamètre. Drupe noirâtre, 6 mm de longueur.

Remarque : une des plus grandes espèces du genre *Cornus*.

Nom vernaculaire : Bigleaf Dogwood.

Répartition : Chine, Corée.

Spécimens étudiés

- *Cornus macrophylla* Wall. - [Allemagne, Berlin, Pfronten, Berlin] - Arb. Späth, Baumschulen-weg prope Berolinum - plante cultivée - 15/7/1904 - Herbier(s) : E. Koehne, Herbarium dendrologicum - STR-66027.
- *Cornus macrophylla* Wall. - [Chine, Hubei] - Herbier(s) : E.H.Wilson - STR-66074.
- *Cornus macrophylla* Wall. - Savatier P.A.L. - 1866 - Herbier(s) : Plantae japonicae - STR-66128.

1.13. *Cornus mas* C. Linnaeus, *Sp. Pl.* : 117 (1753).

= *Cornus mascula* C. Linnaeus, *Syst. Nat.*, ed.10. 2 : 897 (1759).

Description : arbuste à petit arbre, 3 à 8 m de hauteur. Feuilles opposées, ovales ou elliptiques, aiguës ou acuminées de 4-10 x 6,5 cm, large poils apprimés sur la face inférieure, 4-5 paires de nervures secondaires. Inflorescences en ombelles latérales de 2,5 cm de diamètre. Bractées 4, petites, blanc crème. Corolle jaune, 6 mm de diamètre, floraison printanière avant l'apparition des feuilles. Drupe oblongue rouge, 1(-2) cm de longueur.

Remarque : les fruits (= cornouilles) sont utilisés pour faire de la confiture ou des spiritueux. Le bois, très dur, est utilisé pour le tournage et pour faire des manches d'outils ainsi qu'en marqueterie. C'était également le bois des javelots romains.

Noms vernaculaires : Cornouiller mâle, Cornier, Fuselier, Courgelier, Mimosa des Causses, Kornelkirsche Cornelian, Gelber Hartriegel, Dirlitz, Welschkirsche, Judekirsche, Cherry Dogwood.

Répartition : Europe de l'Ouest, centrale et du Sud, Balkans, Proche-Orient, Turquie, Syrie, Caucase, Iran.

Spécimens étudiés

- *Cornus mas* L. - [France, Alsace - 67-Strasbourg] - forêt - STR-30583.
- *Cornus mas* L. - [France, Rhône-Alpes - 69-Rhône] - STR-66124.
- *Cornus mas* L. - Balansa B. - [Turquie, Cilicie, Aïla-Dagh] - village d'Aïla-Dagh à 7 lieues au NO de Mersina - X = 3414851 - Y = 1679465 - 5/6/1855 - Herbier(s) : B. Balansa Pl. d'Orient - STR-66136.
- *Cornus mas* L. - Bochkoltz W.C. - [Allemagne, Rhénanie-Palatinat, Kreis Trèves - Trier, Hainfeld - 98-, Trèves] - Eurener Wald - X = 906439 - Y = 2535131 - buissons, forêts sur calcaire - 24/3/1862 - Herbier(s) : Dr. Wirtgen Herb. Pl.sel.crit.etc.fl.rhen. FascXIII - STR-66066.
- *Cornus mas* L. - Boissieu H. de - [France, Rhône-Alpes - 1-Varambon] - X = 829166 - Y = 2120276 - 3/1894 - Herbier(s) : Herbier H.de B. Varambon - STR-66138.
- *Cornus mas* L. - Boissieu H. de - [France, Rhône-Alpes - 1-Varambon] - X = 829166 - Y = 2120276 - 3/1890 - Herbier(s) : Herbier H.de Boissieu Varambon - STR-66139.
- *Cornus mas* L. - Boullu A. - [France, Rhône-Alpes - 38-Vernas] - chemin des Buis à Vernas - X = 829259 - Y = 2090475 - haies - 14/7/1893 - Herbier(s) : Société du Sud-Est - STR-66137.
- *Cornus mas* L. - Buchmann - [Allemagne, Basse-Saxe, Göttingen, Göttingen] - Westerberg - X = 1132647 - Y = 2750096 - STR-66064.
- *Cornus mas* L. - Chermezon H. - [France, Alsace - 67-Strasbourg] - Robertsau, forêt du Rhin - X = 1004023 - Y = 2417111 - 28/3/1920 - STR-20629.
- *Cornus mas* L. - de Bary H.A. - [Allemagne, Hesse, Francfort-sur-le-Main, Spree-Neisse - Spree-Neiße, Frankfurt am Main] - X = 1052538 - Y = 2588376 - 1843 - STR-66065.
- *Cornus mas* L. - Deluzarche F. - [France, Alsace - 67-Strasbourg] - Jardin botanique - X = 1000503 - Y = 2412150 - 2/3/2007 - STR-26756.
- *Cornus mas* L. - Deluzarche F. - [France, Alsace - 67-Strasbourg] - Jardin botanique - X = 1000503 - Y = 2412150 - cultiv. - plante cultivée - 25/7/2008 - STR-28220.
- *Cornus mas* L. - Deluzarche F. - [France, Alsace - 67-Strasbourg] - Jardin botanique - X = 1000503 - Y = 2412150 - cultiv. - 25/7/2008 - STR-28220.
- *Cornus mas* L. - Diny - [Suisse, Tessin, Lugano, Vergeletto] - autour de Lugano - X = 1114840 - Y = 2134085 - 1839 - STR-66062.
- *Cornus mas* L. - Friwalsky I. von - [Bulgarie, Roumélie] - Herbier(s) : Herbier H.G. Mühlenbeck - STR-66179.
- *Cornus mas* L. - Geiger - Herbier(s) : Herbier H.G. Mühlenbeck - STR-66181.
- *Cornus mas* L. - Goepper C. - [France, Alsace - 67-Barr] - X = 977683 - Y = 2391661 - forêt de Barr - 4/1954 - Herbier(s) : Herbier Charles Goepper.
- *Cornus mas* L. - Goepper C. - [France, Alsace] - forêt rhénane. - 2/1971 - Herbier(s) : Herbier Charles Goepper.
- *Cornus mas* L. - Grauvogel L. - [France, Alsace - 67-Strasbourg] - Robertsau, forêt du Rhin - X = 1003871 - Y = 2416578 - alt. 135 m - 29/3/1924 - Herbier(s) : Herbier Louis Grauvogel - STR-62216.
- *Cornus mas* L. - Grauvogel L. - [France, Alsace - 67-Strasbourg] - Robertsau - X = 1004023 - Y = 2417111 - 22/8/1924 - Herbier(s) : Herbier Louis Grauvogel - STR-62217.
- *Cornus mas* L. - Hée A. - [France, Alsace - 67-Strasbourg] - forêt de la Robertsau - X = 1004023 - Y = 2417111 - 1/3/1923 - STR-20621.
- *Cornus mas* L. - Hengesch M. - [Belgique, Wallonie, Liège, Angleur] - Le Redoute - X = 831131 - Y = 2628595 - alt. 150 m - taillis assez dense - 30/1/1975 - Herbier(s) : Société pour l'échange des plantes vasculaires de l'Europe occidentale et du bassin méditerranéen, fasc. 16 - STR-66063.
- *Cornus mas* L. - Herbier IUFM 2 - bois - Herbier(s) : Herbier IUFM.
- *Cornus mas* L. - Herbier IUFM 2 - Herbier(s) : Herbier IUFM.
- *Cornus mas* L. - Herbier(s) : Flora Galliae et Germinae Exsiccata de C. Billot.

- *Cornus mas* L. - Herbier(s) : Herbier H.G. Mühlenbeck - STR-66180.
- *Cornus mas* L. - Jaeger P. - [France, Alsace - 67-Strasbourg] - Robertsau, forêt du Rhin - X = 1004023 - Y = 2417111 - 27/7/1949 - STR-20618.
- *Cornus mas* L. - Kapp E. - [France, Bourgogne - 21-Côte d'Or] - forêt aux environs de Dijon, Jura [sic] - forêt - 7/1971 - Herbier(s) : Institut de botanique de Strasbourg - STR-66141.
- *Cornus mas* L. - Keller H. - [France, Alsace - 68-Guebwiller] - Gebweiler (Garten) - plante cultivée - 18/3/1895.
- *Cornus mas* L. - Krause E.H.L. - [France, Alsace - 67-Strasbourg] - forêt du Neuhoef - X = 1001305 - Y = 2405280 - 24/7/1904 - STR-20625.
- *Cornus mas* L. - Loyson E. - [France, Alsace - 67-Molsheim] - colline - X = 979359 - Y = 2406918 - STR-20628.
- *Cornus mas* L. - Loyson E. - [France, Alsace - 67-Strasbourg] - forêt du Neuhoef - X = 1001305 - Y = 2405280 - 17/3/1915 - STR-20627.
- *Cornus mas* L. - Ludwig A. et Lehmann A. - [France, Alsace - 67-Illkirch-Graffenstaden] - forêt - X = 999743 - Y = 2405440 - 20/4/- STR-20623.
- *Cornus mas* L. - Ludwig A. et Lehmann A. - [France, Alsace - 67-Strasbourg] - forêt de la Robertsau - X = 1004023 - Y = 2417111 - 7/3/1903 - STR-20624.
- *Cornus mas* L. - Mantz E. - [Suisse, Tessin, Locarno, Blenio] - (Molini y Badia) lac Majeur - 10/4/1906 - Herbier(s) : Herbier Emile Mantz - STR-66068.
- *Cornus mas* L. - Mantz E. - [Suisse, Valais, Martigny, Fully, Fully] - Les Follatères - X = 965928 - Y = 2137086 - 21/4/1908 - Herbier(s) : Herbier Emile Mantz - STR-66067.
- *Cornus mas* L. - Mücke M. - [France, Alsace - 67-Strasbourg] - forêt du Neuhoef - X = 1001305 - Y = 2405280 - 8/3/1906 - STR-20619.
- *Cornus mas* L. - Mücke M. - [France, Alsace - 67-Strasbourg] - forêt du Neuhoef - X = 1001305 - Y = 2405280 - 14/1/1906 - STR-20620.
- *Cornus mas* L. - petit Herbier d'Alsace, auteur inconnu - [France, Alsace - 68-Munster-68] - promenade du Kiosque - X = 957505 - Y = 2348697 - bois de la plaine rhénane. Rare dans les - 3/1896.
- *Cornus mas* L. - Petry H. - [France, Alsace - 67-Saverne] - X = 969431 - Y = 2428109 - 1/3/1883 - STR-20626.
- *Cornus mas* L. - Petry H. - [Rhénanie-Palatinat, Kreis Neuwied, Neuwied, Verbandsfreie Städte - 98-Neuwied-am-Rhein] - Schlossgarten - X = 970290 - Y = 2615403 - 4/4/1866 - STR-20622.
- *Cornus mas* L. - Rastetter V. - [France, Alsace - 68-Petit-Landau] - Grand Canal d'Alsace - X = 989954 - Y = 2316722 - 22/3/1969 - STR-20630.
- *Cornus mas* L. - Steurer C. - [Italie, Frioul - Vénétie Julienne, Trieste, Gaborvizza bei Trieste] - Gaborvizza bei Trieste - X = 1483990 - Y = 2144865 - 3/1884 - STR-66061.
- *Cornus mas* L. - Steurer C. - [Italie, Frioul - Vénétie Julienne, Trieste, Trieste] - Triest - X = 1483990 - Y = 2144865 - Zäunen am Karste - 3/1885 - Herbier(s) : Flora von Triest - STR-66140.
- *Cornus mas* L. - Velter E. - [France, Île-de-France - 78-Bazemont] - carrière Arnoux, hameau de Sainte-Colombe - X = 565481 - Y = 2438405 - 4/4/1901 - STR-66142.
- *Cornus mas* L. - Wolff - [France, Alsace - 67-Strasbourg] - digue du Rhin - digue - 13/3/1955 - Herbier(s) : Herbier de Mlle Wolff.

1.14. *Cornus nuttallii* Audubon ex Torr. & A. Gray, *Fl. N. Amer.* 1: 652 (1840).

Description : arbuste à arbre, 7,5 m à 30 m de hauteur. Feuilles opposées, ovales-aiguës, courtement acuminées, de 8-16 x 4-7 cm, 4-6 paires de nervures secondaires. Inflorescences en ombelles de 2 cm de diamètre. Bractées 6, de 9 à 12,5 cm de longueur, blanches. Corolle pourpre à verte. Drupe rouge brillant, 12 mm de longueur, par groupe de 2 à 10 et quelquefois soudés.

Remarque : certains individus peuvent avoir 4, 5 ou 7 voire 8 bractées, les bractées peuvent atteindre 20 cm de longueur.

Noms vernaculaires : Cornouiller de Nuttall, Cornouiller du Pacifique, Nuttals Blumen-Hartriegel, Pacific Dogwood.

Répartition : ouest de l'Amérique du Nord, Canada, Californie.

Spécimens étudiés

- *Cornus nuttallii* Audubon ex Torr. & A. Gray - Brown H.E. - [États-Unis d'Amérique, Californie, Butte County, Love Locks] - near Love Locks - alt. 350 m - 1/10/1896 - Herbier(s) : California plants - STR-66069.

1.15. *Cornus officinalis* Siebold & Zucc., *Fl. Jap.* 1 : 100, t. 50. (1839).

Description : arbuste, 5 à 7 m de hauteur. Feuilles opposées, ovales-lancéolées, 4-10 x 6,5 cm, larges poils apprimés sur face inférieure du limbe, 4-5 paires de nervures secondaires. Inflorescences en ombelles latérales de 2,5 cm de diamètre. Pas de bractée. Corolle jaune brillant de 6 mm de diamètre, floraison printanière avant l'apparition des feuilles. Drupe oblongue rouge, 2 cm de longueur.

Noms vernaculaires : Cornouiller officinal, Japanische Kornelkirsche, Japanese Cornel Dogwood.

Répartition : Chine, Corée, Japon.

Spécimens étudiés

- *Cornus officinalis* Siebold & Zucc. - [Allemagne, Berlin, Pfronten, Berlin] - Hort. Bot. Berol. - X = 1346838 - Y = 2882135 - 1/4/1896 - Herbier(s) : E. Koehne, Herbarium dendrologicum - STR-66071.
- *Cornus officinalis* Siebold & Zucc. - [Chine, Hubei] - Herbier(s) : E.H.Wilson - STR-66070.

1.16. *Cornus quinquinervis* Franch., *J. Bot.* 10: 307 (1896).

= *Cornus paucinervis* Hance, *J. Bot.* 19 : 216 (1881) *nom. illeg.*

Description : arbuste, 1 à 4 m de hauteur. Feuilles opposées, elliptiques à elliptiques-lancéolées, acuminées, de 4-10 x 1-4 cm quelques poils épars apprimés caducs, 2 paires de nervures secondaires. Inflorescences en cymes corymbiformes terminales de 3,5 à 8 cm de largeur. Pas de bractée. Corolle blanche à blanc jaunâtre, 9 à 10 mm de diamètre. Drupe subsphérique noire, 5 mm de longueur.

Répartition : Chine.

Spécimens étudiés

- *Cornus quinquinervis* Franch. - [Chine, Hebei] - 5/1900 - Herbier(s) : E.H.Wilson - STR-66073.

1.17. *Cornus racemosa* Lam., *Encycl.* 2 : 116 (1786).

= *Cornus paniculata* L'Hér., *Cornus* 9 (1789).

Description : arbuste, 3 m de hauteur. Feuilles opposées, lancéolées à ovales, 6,5-13 x 4 cm, avec parfois la présence de quelques poils apprimés sur les deux faces, 3-(4) paires de nervures secondaires. Inflorescences en racèmes de 5 cm de diamètre. Pas de bractée. Corolle blanche. Drupe subsphérique blanche, 6 à 8 mm de longueur.

Remarque : pédoncules fructifères roses.

Nom vernaculaire : Cornouiller gris, Rispen-Hartriegel, Gray Dogwood.

Répartition : est du Canada, est et sud-est des États-Unis.

Spécimens étudiés

- *Cornus racemosa* Lam. - [Allemagne, Berlin, Pfronten, Berlin] - Hort. Bot. Berol. - X = 1346838 - Y = 2882135 - plante cultivée - 2/7/1894 - Herbier(s) : E. Koehne, Herbarium dendrologicum - STR-66038.
- *Cornus racemosa* Lam. - [États-Unis d'Amérique, Ohio] - Waldungen. - 5/- Herbier(s) : Herbier H.G. Mühlenbeck - STR-66176.
- *Cornus racemosa* Lam. - [États-Unis d'Amérique, Pennsylvanie] - Herbier(s) : Herbier H.G. Mühlenbeck - STR-66175.
- *Cornus racemosa* Lam. - 1823 - STR-66040.
- *Cornus racemosa* Lam. - Baenitz C.G. - [Pologne, Dolnoslaskie - Silésie - Basse Silésie, Breslau Stadt - Wroclaw] - Wroclaw (Breslau); Park Szczytnicki (Scheitniger Park) - plante cultivée - 29/6/1903 - Herbier(s) : Dr.C.Baenitz, Herbarium dendrologicum - STR-66034.
- *Cornus racemosa* Lam. - Baumann - [France, Alsace - 68-, Bollwiller] - jardin de Bollwiller - plante cultivée - 7/1828 - Herbier(s) : Herbier H.G. Mühlenbeck - STR-66178.
- *Cornus racemosa* Lam. - Bischoff G.W. - [Allemagne, Bade-Wurtemberg, RB Karlsruhe, Kreis Heidelberg - 97-Heidelberg] - Hort. Bot. Heidelberg - plante cultivée - 7/1851 - STR-66039.
- *Cornus racemosa* Lam. - Darlington W. - [États-Unis d'Amérique, Pennsylvanie, Chester County, West Chester] - Westchester - STR-66036.
- *Cornus racemosa* Lam. - Darlington W. - [États-Unis d'Amérique, Pennsylvanie, West Chester] - Herbier(s) : Herbier H.G. Mühlenbeck - STR-66174.
- *Cornus racemosa* Lam. - Hartmann - 2 - [États-Unis d'Amérique, Louisiane] - 1836 - STR-66035.
- *Cornus racemosa* Lam. - Ledenburg - [États-Unis d'Amérique, New York, Rochester] - STR-66037.
- *Cornus racemosa* Lam. - Mühlenbeck - [France, Alsace - 68-Bollwiller] - Jardin Baumann - jardin - STR-30584.
- *Cornus racemosa* Lam. - Schupp A. - 10/7/1896 - STR-66072.
- *Cornus racemosa* Lam. - Umbach L.M. - [États-Unis d'Amérique, Indiana, Clark County, Clarke] - dunes - 5/7/1907 - Herbier(s) : Herbarium of North Western College Naperville Illinois- U.S.A. - STR-66130.
- *Cornus racemosa* Lam. - Umbach L.M. - [États-Unis d'Amérique, Indiana, Clark County, Clarke] - 24/7/1907 - Herbier(s) : Herbarium of North Western College Naperville Illinois- U.S.A. - STR-66131.

1.18. *Cornus rugosa* Lam., *Encycl. 2 : 115 (1786)*.

= *Cornus circinata* L'Hér., *Cornus 7 (1789)*.

Description : arbuste, 2,5 à 3 m de hauteur. Feuilles opposées de 7-15 x 5-12 cm, 7 paires de nervures secondaires. Inflorescences en cymes de 3 à 6 cm de diamètre. Pas de bractée. Corolle blanc crème. Drupe bleu acier à bleu pâle, de 6 mm de longueur.

Nom vernaculaire : Rundblättriger Hartriegel, Round Leaved Dogwood, Rough Leaved Dogwood.

Répartition : est des États-Unis.

Spécimens étudiés

- *Cornus rugosa* Lam. - [Allemagne, Berlin, Pfronten, Berlin] - Hort. Bot. Berol. - X = 1346838 - Y = 2882135 - plante cultivée - 9/6/1896 - Herbier(s) : E. Koehne, Herbarium dendrologicum - STR-66044.
- *Cornus rugosa* Lam. - [États-Unis d'Amérique, New Jersey] - STR-66046.
- *Cornus rugosa* Lam. - [France, Île-de-France - 75-Alfortville] - Hort. Paris - Herbier(s) : Herb. Lauth - STR-66045.
- *Cornus rugosa* Lam. - STR-66043.
- *Cornus rugosa* Lam. - Umbach L.M. - [États-Unis d'Amérique, Indiana] - pine - wetsands - 29/6/1897 - Herbier(s) : Herbarium of north-western college - STR-66042.

1.19. *Cornus sanguinea* C. Linnaeus, *Sp. Pl. : 117 (1753)*.

Description : arbuste, 2 à 5 m de hauteur. Feuilles opposées, ovales à elliptiques, brusquement acuminées, de 4-10 x 4,5 cm, à poils dressés ou obliques sur la face inférieure, 3-(4) paires de nervures secondaires. Inflorescences en corymbes terminaux de 5 cm de largeur. Pas de bractée. Corolle blanc crème de 4 à 7 mm de diamètre, apparaissant en même temps que les feuilles. Drupe subsphérique noir pourpré, 5 à 8 mm de diamètre.

Remarque : rameaux jeunes rougeâtres, pas de stolons. Le bois servait autrefois à faire des manches d'outils, des bâts de vannerie et les fruits servaient à faire de l'huile d'éclairage et du savon.

Noms vernaculaires : Cornouiller sanguin, Sanguine, Bois puant, Rotbeinholz, Harrietla, Roter Hartriegel, Bloodtwig or Common Dogwood.

Répartition : Europe, Turquie, Caucase, Moyen-Orient.

Spécimens étudiés

- *Cornus sanguinea* L. - Herbier IUFM 2 - Herbier(s) : Herbier IUFM.
- *Cornus sanguinea* L. - 23/3/1811 - Herbier(s) : Herbier H.G. Mühlenbeck - STR-66183.
- *Cornus sanguinea* L. - Baenitz C.G. - [France, Alsace - 67-Barr] - X = 977510 - Y = 2391412 - 15/6/1874 - STR-20609.
- *Cornus sanguinea* L. - Baenitz C.G. - [France, Alsace - 67-Barr] - X = 977510 - Y = 2391412 - 1/6/1879 - STR-20617.
- *Cornus sanguinea* L. - Boissieu H. de - [France, Rhône-Alpes - 38-Allevard] - X = 892926 - Y = 2050706 - 8/1891 - Herbier(s) : Herbier H.de Boissieu Varambon - STR-66147.
- *Cornus sanguinea* L. - Bollenbach - [France, Alsace - 68-Buhl-68] - X = 962457 - Y = 2335953 - forêt - 11/6/.
- *Cornus sanguinea* L. - Chermezon H. - [France, Alsace - 67-Barr] - X = 977510 - Y = 2391412 - 21/5/1926 - STR-20608.
- *Cornus sanguinea* L. - Engel R. - [France, Alsace - 67-Woerth] - X = 996016 - Y = 2452395 - 17/6/1954 - STR-11662.
- *Cornus sanguinea* L. - Friwalsky I. von - [Bulgarie, Plovdiv, Karlovo] - Herbier(s) : Herbier H.G. Mühlenbeck - STR-66182.
- *Cornus sanguinea* L. - Goepper C. - [France, Alsace - 67-Bourgheim] - X = 980313 - Y = 2393079 - 6/1956 - Herbier(s) : Herbier Charles Goepper.
- *Cornus sanguinea* L. - Grauvogel L. - [France, Alsace - 67-Strasbourg] - Neuhoef - X = 1001612 - Y = 2406522 - 1/6/1923 - Herbier(s) : Herbier Louis Grauvogel - STR-62214.
- *Cornus sanguinea* L. - Grauvogel L. - [France, Alsace - 67-Strasbourg] - Robertsau - X = 1003063 - Y = 2414891 - 22/8/1924 - Herbier(s) : Herbier Louis Grauvogel - STR-62215.
- *Cornus sanguinea* L. - Griesbach - [Suisse, Vaud, Lausanne, Lausanne, Lausanne] - X = 929969 - Y = 2179606 - 1831 - STR-66083.
- *Cornus sanguinea* L. - Herbier(s) : Flora Galliae et Germinae Exsiccata de C. Billot.
- *Cornus sanguinea* L. - Kapp E. - [France, Alsace - 67-Plobsheim] - X = 999929 - Y = 2399965 - 1/7/1933 - STR-20612.
- *Cornus sanguinea* L. - Keller H. - [France, Lorraine - 57-Mittersheim] - Finstingen-Mittersheim - X = 939615 - Y = 2438842 - 4/6/1897.

²Quinquinervis signifie à 5 nervures au total, une nervure centrale et 2 x 2 nervures secondaires.

- *Cornus sanguinea* L. - Kirchner A.J. - [France, Franche-Comté - 25-Mamirolle] - Mamirolle - X = 889783 - Y = 2251173 - alt. 490 m - haies - 15/6/1895 - Herbier(s) : Herbier A. Kirchner.
- *Cornus sanguinea* L. - Kirchner A.J. - [France, Franche-Comté - 25-Besancon] - Chaudanne - X = 879070 - Y = 2253966 - alt. 410 m - bois, haies - 1/6/1906 - Herbier(s) : Herbier A. Kirchner.
- *Cornus sanguinea* L. - Kirchner A.J. - [France, Franche-Comté - 25-Besancon] - Rognon - X = 877327 - Y = 2253283 - alt. 460 m - bois, haies - 1/6/1906 - Herbier(s) : Herbier A. Kirchner.
- *Cornus sanguinea* L. - Ludwig A. et Lehmann A. - [France, Alsace - 67-Strasbourg] - canal des Français - X = 1002726 - Y = 2414675 - 1/11/1902 - STR-20614.
- *Cornus sanguinea* L. - Noel H. - [France, Provence-Alpes-Côtes d'Azur - 84-Châteauneuf-de-Gadagne] - X = 809267 - Y = 1884927 - haies - 15/9/1898 - Herbier(s) : Herbier H. Noel - STR-66146.
- *Cornus sanguinea* L. - petit Herbier d'Alsace, auteur inconnu - Très commun. - 3/6/1881.
- *Cornus sanguinea* L. - Polycarpes J. - [France, Alsace - 67-Scharrachbergheim-Irmstett] - Scharrach - X = 980086 - Y = 2410845 - 5/1950.
- *Cornus sanguinea* L. - Reeb - [France, Lorraine - 57-Phalsbourg] - Fortifications - X = 961965 - Y = 2430247 - 20/5/1862 - STR-20613.
- *Cornus sanguinea* L. - sans nom de collection - HERB. STR - [Blumenthal] - 1/6/1912 - STR-20610.
- *Cornus sanguinea* L. - sans nom de collection - HERB. STR - [France, Alsace - 67-Strasbourg] - STR-20611.
- *Cornus sanguinea* L. - sans nom de collection - HERB. STR - [France, Alsace - 68-Sainte-Marie-aux-Mines] - Fenarupt - X = 959094 - Y = 2372186 - alt. 430 m - 1/6/1910 - STR-20616.
- *Cornus sanguinea* L. - sans nom de collection - HERB. STR - STR-20615.
- *Cornus sanguinea* L. - Schuller M. - [France, Alsace - 67-Strasbourg] - Rhin - 10/1960.
- *Cornus sanguinea* L. - Wolff - [France, Alsace - 67-Strasbourg] - forêt du Rhin - digue - 24/5/1953 - Herbier(s) : Herbier de Mlle Wolff.

subsp. australis (C.A. Mey.) Jav. in *Soó et Jav., Magyar Nov. Kez.*, 1 : 398 (1951).

= *Cornus australis* C.A. Mey, *Bull. Cl. Phys.-Math. Acad. Imp. Sci. Saint-Petersbourg* 3 : 372 (1845).

Nom vernaculaire : Südlicher Roter Hartriegel.

Répartition : Europe centrale et de l'Est, Balkans, Turquie, Liban, Caucase, Moyen-Orient.

Spécimens étudiés

- *Cornus sanguinea* L. subsp. *australis* (C.A. Mey.) Jav. - [Allemagne, Berlin, Pfronten, Berlin] - Hort. Bot. Berol. - X = 1346838 - Y = 2882135 - plante cultivée - 9/6/1896 - Herbier(s) : E. Koehne, Herbarium dendrologicum - STR-66025.
- *Cornus sanguinea* L. subsp. *australis* (C.A. Mey.) Jav. - Marcowicz B. - [Russie, Ossétie du Nord] - Ossetie - X = 3866425 - Y = 2661294 - plante cultivée - 15/5/1901 - Herbier(s) : B.B.Marcowicz, Plantae caucasicae - STR-66024.
- *Cornus sanguinea* L. subsp. *australis* (C.A. Mey.) Jav. - Marcowicz B. - [Russie, Ossétie du Nord] - Ossetie - X = 3866425 - Y = 2661294 - in silvis - 15/5/1901 - Herbier(s) : B.B.Marcowicz, Plantae caucasicae - STR-66129.

1.20. *Cornus sericea* C. Linnaeus, *Mant. Pl.* 2 : 199 (1771).

= *Cornus baileyi* J.M. Coult. & W.H. Evans, *Bot. Gaz.* 15 : 37 (1890).

= *Cornus stolonifera* Michaux, *Fl. Bor.-Amer.* 1 : 92 (1803).

= *Cornus alba* L. subsp. *stolonifera* (Michaux) Wangerin

Description : arbuste, 2 à 3 m de hauteur. Feuilles opposées, ovales à ovales-lancéolées, de 6-14 x 2,5 à 7,5 cm à poils apprimés sur la face inférieure pour certaines variétés, 5-6-(7) paires de nervures secondaires. Inflorescences en corymbes terminaux de 5 à 7 cm de largeur. Pas de bractée. Corolle blanc crème ou ivoire, de 3 à 4 mm, de diamètre, apparaissant en même temps que les feuilles. Drupe subsphérique blanche parfois bleutée, 5 à 10 mm de diamètre, à noyau sphérique.

Noms vernaculaires : Cornouiller soyeux, Cornouiller stolonifère, Hart rouge, Weisser Hartriegel, Red Osier Dogwood, Red-Stemmed Dogwood, Snakeroot.

Répartition : Alaska, Canada, États-Unis, Montagnes Rocheuses.

subsp. occidentalis (Torr. & A. Gray) Fosberg, *Bull. Torrey Bot. Club* 69 : 589 (1942).

= *Cornus pubescens* Nutt., *N. Amer. Sylv.* 3 : 54 (1849).

Noms vernaculaires : Creek Dogwood, Western Dogwood.

Répartition : ouest de l'Amérique du Nord.

Remarque : *Cornus sericea* est un arbuste potentiellement invasif (Weber, 2014). C'est un arbuste couvrant qui forme des fourrés denses par ses stolons souterrains. Il est présent notamment autour de Strasbourg, à proximité des jardins familiaux et le long des talus routiers.

Spécimens étudiés

- *Cornus sericea* L. - [Allemagne, Berlin, Pfronten, Berlin] - Arb. Späth, Baumschulen-weg prope Berolinum - plante cultivée - 10/5/1900 - Herbier(s) : E. Koehne, Herbarium dendrologicum - STR-66026.
- *Cornus sericea* L. - [Allemagne, Berlin, Pfronten, Berlin] - Hort. Bot. Berol. - X = 1346838 - Y = 2882135 - 9/6/1896 - Herbier(s) : E. Koehne, Herbarium dendrologicum - STR-66086.
- *Cornus sericea* L. - Baumann - [France, Alsace - 68-, Bollwiller] - jardin de Bollwiller - plante cultivée - 7/1825 - Herbier(s) : Herbier H.G. Mühlenbeck - STR-66185.
- *Cornus sericea* L. - Heiland E. - [États-Unis d'Amérique, Minnesota] - Clichwall - 7/1897 - Herbier(s) : Plants of Minnesota from the collections of the University of Minnesota - STR-66087.
- *Cornus sericea* L. - Darlington W. - [États-Unis d'Amérique, Pennsylvanie, Chester County, West Chester] - Westchester - STR-66080.
- *Cornus sericea* L. - Darlington W. - [États-Unis d'Amérique, Pennsylvanie, West Chester] - Herbier(s) : Herbier H.G. Mühlenbeck - STR-66184.
- *Cornus sericea* L. - de Bary H.A. - [Allemagne, Hesse, Francfort-sur-le-Main, Spree-Neisse - Spree-Neiße, Frankfurt am Main] - 1842 - STR-66084.
- *Cornus sericea* L. - Heiland E. - [Allemagne, Brandebourg, Uckermark-Barnim, Uckermark, Lychen] - Lychen : Am Kristrin Bach - X = 1326422 - Y = 2965723 - 8/1886 - Herbier(s) : Flora der Provinz. Brandenburg - STR-66088.
- *Cornus sericea* L. - Heiland E. - [Allemagne, Brandebourg, Uckermark-Barnim, Uckermark, Lychen] - Lychen : Am Kristrin Bach - X = 1326422 - Y = 2965723 - 8/1887 - Herbier(s) : Flora der Provinz. Brandenburg - STR-66145.
- *Cornus sericea* L. - Herbier(s) : Herbier H.G. Mühlenbeck - STR-66177.
- *Cornus sericea* L. - L'Héritier - STR-66143.
- *Cornus sericea* L. - Liedenburg - [États-Unis d'Amérique, New York, Rochester] - STR-66090.
- *Cornus sericea* L. - Mantz E. - 16/5/1901 - Herbier(s) : Herbier E. Mantz - STR-66085.
- *Cornus sericea* L. - Marie-Victorin Fr. - [Canada, Québec, Longueuil P.Q.] - Longueuil - 5/1907 - STR-66144.

- *Cornus sericea* L. - Riehl N. - [États-Unis d'Amérique, Missouri, Saint Louis County, Saint Louis, Missouri] - bords des ruisseaux - 6/1841 - Herbier(s) : Herbier H.G. Mühlbeck - STR-66187.
- *Cornus sericea* L. - Riehl N. - [États-Unis d'Amérique, Missouri, Saint Louis County, Saint Louis, Missouri] - bords des ruisseaux - 6/1841 - Herbier(s) : Herbier H.G. Mühlbeck - STR-66188.
- *Cornus sericea* L. - Rugel F.I.X. - [États-Unis d'Amérique, Caroline du Nord, Rutherfordton] - Rutherfordton - in paludosis - 6/1841 - STR-66079.
- *Cornus sericea* L. - Rugel F.I.X. - [États-Unis d'Amérique, Ohio] - STR-66089.
- *Cornus sericea* L. - Sandberg - [États-Unis d'Amérique, Minnesota, Goodhue County, Red Wing] - Red Wing - Wet c o pss - 5/1886 - Herbier(s) : Herb. J.H. Sandberg flora of Minnesota - STR-66078.
- *Cornus sericea* L. - sans nom de collection - HERB. STR. - [Suisse, Bâle-Campagne - Basel Land, Arlesheim, Arlesheim - 99-Arlesheim -Basel Land] - X = 998583 - Y = 2290843 - plante cultivée - STR-20723.
- *Cornus sericea* L. - Spach E. - [France, Île-de-France - 75-Alfortville] - Hort. Paris - plante cultivée - 1835 - STR-66081.
- *Cornus sericea* L. - STR-66082.
- *Cornus sericea* L. subsp. *occidentalis* (Torr. & A. Gray) Fosberg - [Allemagne, Berlin, Pfronten, Berlin] - Hort. Bot. Berol. - X = 1346838 - Y = 2882135 - plante cultivée - 3/6/1904 - Herbier(s) : E. Koehne, Herbarium dendrologicum - STR-66075.

1.21. *Cornus suecica* C. Linnaeus, *Sp. Pl.* : 118 (1753).

Description : chaméphyte, 0,15 à 0,25 m de hauteur. Feuilles opposées décussées, sessiles, non acuminées, 1,2-5 x 0,7-2 cm, 2 paires de nervures secondaires. Bractées 4, blanc verdâtre. Inflorescences en ombelles de 1 à 1,5 cm de diamètre. Corolle, androcée et gynécée violet foncé. Drupe rouge.

Remarque : forme de nombreux hybrides avec *Cornus canadensis*. Fruit comestible.

Écologie : forme des tapis denses qui représenteraient un seul individu ou arbuste souterrain.

Noms vernaculaires : Cornouiller de Suède, Lapland Cornel.

Répartition : nord de l'Europe, Scandinavie, Russie, nord de l'Allemagne, Alsaka, Labrador.

Spécimens étudiés

- *Cornus suecica* L. - [Allemagne, Basse-Saxe, Oldenbourg] - Gesle - 1844 - STR-66103.
- *Cornus suecica* L. - [Allemagne] - german bor. - STR-66106.
- *Cornus suecica* L. - [Canada, Terre-Neuve et Labrador, Labrador] - Herbier(s) : Herbier H.G. Mühlbeck - STR-66163.
- *Cornus suecica* L. - [Danemark, Groenland] - STR-66030.
- *Cornus suecica* L. - [Norvège, Oslo - Oslo] - tourbière Nordmarka près Oslo - bord tourbière - STR-66110.
- *Cornus suecica* L. - [Norvège, Sør-Trøndelag - Trondheim, Trondheim] - 1898 - Herbier(s) : Herbier H.G. Mühlbeck - Herb. Mus. Paris - STR-66161.
- *Cornus suecica* L. - [Russie] - Saint-Petersbourg (Petropoli) - STR-66119.
- *Cornus suecica* L. - B - [Allemagne, Basse-Saxe, Kreis Ulm, Bremen] - Bremen - 1888 - STR-66113.
- *Cornus suecica* L. - Becker H. - plante cultivée - STR-66114.
- *Cornus suecica* L. - Benner A. - pharmacie - [Allemagne, Basse-Saxe, Oldenbourg, Jever] - Jever (Oldenbourg) - sol tourbeux - 6/1847 - Herbier(s) : Société vogéso-rhénane - STR-66102.
- *Cornus suecica* L. - Benner A. - pharmacie - [Allemagne, Basse-Saxe, Oldenbourg, Jever] - Jever (Oldenbourg) - sol tourbeux - 6/1847 - Herbier(s) : Société vogéso-rhénane - STR-66104.
- *Cornus suecica* L. - Blytt - [Norvège, Hordaland - Bergen, Bergenstift] - Bergenstift - 1828 - STR-66097.
- *Cornus suecica* L. - Böckeler V. - [Allemagne, Basse-Saxe, Oldenbourg, Jever] - Herbier(s) : Herbier H.G. Mühlbeck - STR-66164.
- *Cornus suecica* L. - Böckeler V. - [Allemagne, Basse-Saxe, Oldenbourg, Jever] - Herbier(s) : Herbier H.G. Mühlbeck - STR-66165.
- *Cornus suecica* L. - Böckeler W. - [Allemagne, Basse-Saxe, Oldenbourg, Jever] - Jever - STR-66108.
- *Cornus suecica* L. - Boeck - 5/1829 - STR-66100.
- *Cornus suecica* L. - Bonjean J.L.J. - [Norvège, Vestfold - Tønsberg] - Lourvig - STR-66107.
- *Cornus suecica* L. - Elmqvist C.F. - [Suède, Östergötland - Ostrogothie] - Mare balticum insula Lyskär - 1/7/1881 - Herbier(s) : Plantae Scandinavicae - STR-66154.
- *Cornus suecica* L. - Engel R. - [Allemagne, Basse-Saxe, Oldenbourg, Oldenbourg] - plante cultivée - 23/8/1957 - STR-16007.
- *Cornus suecica* L. - Engel R. - [Allemagne, Basse-Saxe, Oldenbourg, Oldenbourg] - plante cultivée - 23/8/1957 - STR-16007.
- *Cornus suecica* L. - Fischer - 1929 - STR-66112.
- *Cornus suecica* L. - Funk - [Allemagne, Basse-Saxe, Oldenbourg, Jever] - Jever - 1939 - STR-66105.
- *Cornus suecica* L. - Glason - [Suède, Dalécarlie - Dalarna, Dübendorf] - Paroccia Ohre Dalecarlia - 24/6/1839 - STR-66117.
- *Cornus suecica* L. - Hampe G.E.L. - [Allemagne, Basse-Saxe, Oldenbourg] - germ. Boréal. Oldenbourg - 1834 - STR-66111.
- *Cornus suecica* L. - Hartman - Gert land - STR-66099.
- *Cornus suecica* L. - Hinrichsen N. - [Allemagne, Schleswig-Holstein, Schleswig] - Süderholzkrug - 25/6/1876 - Herbier(s) : Dr.C.Baenitz, Herbarium Europaeum - STR-66149.
- *Cornus suecica* L. - Hinrichsen N. - [Norvège, Nordland - Bodø, Bodø] - alt. 10 m - 12/7/1888 - Herbier(s) : Dr.C. Baenitz, Herbarium Europaeum - STR-66150.
- *Cornus suecica* L. - Kapp E. - [Norvège, Vest-Agder - Kristiansand, Farsund] - lac-tourbière près de Farsund - 17/7/1965 - Herbier(s) : Institut de botanique de Strasbourg - STR-66151.
- *Cornus suecica* L. - Koch *et al.* - [Allemagne, Basse-Saxe, Oldenbourg, Jever] - Jever - STR-66116.
- *Cornus suecica* L. - Maeder A. - [Allemagne, Basse-Saxe, Oldenbourg] - marais Lomburg à Jever duché d'Oldenbourg - marais tourbeux - 1893 - Herbier(s) : Herbier d'Alb. Maeder à Bühl Haut-Rhin - STR-66101.
- *Cornus suecica* L. - Meisner - [Royaume-Uni, Écosse, Braemar] - 1834 - Herbier(s) : Herbier H.G. Mühlbeck - STR-66162.
- *Cornus suecica* L. - Regel - [Russie] - in Flora petropolitanae prope Oranienbaum - 1864 - Herbier(s) : Herb. G.A. - STR-66096.
- *Cornus suecica* L. - Rieber - [Norvège, Hordaland - Bergen, Nesttun-Bergen] - aux environs de Nesttun-Bergen - 5/1965 - STR-66148.
- *Cornus suecica* L. - STR-66098.
- *Cornus suecica* L. - Treviranus L.C. - [Allemagne] - nemoralis germania maxima septentrionalis - nemoralis germania maxima septentrionalis. - STR-66115.
- *Cornus suecica* L. - Trolander A.S. - [Suède, Västra Götaland, Wenersborg] - 6/1894 - Herbier(s) : Flora suecica - STR-66152.
- *Cornus suecica* L. - Trolander A.S. - [Suède, Västra Götaland, Wenersborg] - 6/1894 - Herbier(s) : Flora suecica - STR-66153.
- *Cornus suecica* L. - Tronquist C.J. - [Suède, Zurich] - In Suecia Angermannia - 1853 - STR-66118.

1.22. Spécimens indéterminés

- *Cornus* sp. - [Chine, Hebei] - Herbier(s) : E.H. Wilson - STR-66125.
- *Cornus* sp. - Kapp E. - [Allemagne, Bade-Wurtemberg, RB Karlsruhe, Kreis Baden-Baden - 97-Baden-Baden] - 19/9/1946 - STR-20721.
- *Cornus* sp. - sans nom de collection - HERB. STR. - [France, Alsace - 68-Mulhouse] - jardin - 1/1/1844 - STR-20722.

2. Analyse de la collection des spécimens de l'Herbier des *Cornus*

2.1. Introduction

Les 253 spécimens de *Cornus* sont rangés dans diverses collections rassemblées dans l'Herbier de l'Université de Strasbourg :

- l'Herbier général : un herbier du monde mis en place en 1884 avec l'ancien fonds de Strasbourg et des dons de nombreux herbiers allemands ou de zones d'influence allemande (Berlin, Munich, Vienne, Breslau, etc.) ;
- l'Herbier de Boissieu rassemblé par Henri de Boissieu, collectionneur, entre 1888 et 1911 ;
- l'Herbier d'Alsace qui rassemble toutes les plantes collectées en Alsace et dans les proches environs ;
- l'Herbier Bonaparte, petit herbier de missionnaires au Mexique ;
- l'Herbier Grauvogel, géologue amateur alsacien ;
- l'Herbier Mühlenbeck, industriel et collectionneur de plantes, réalisé dans la première moitié du XIX^e siècle ;
- quelques petites collections d'étudiants.

Du fait de la variété des origines et des collections, les *Cornus* présentent une image de l'ensemble des collections de Strasbourg.

2.2. Les collecteurs

Les spécimens étudiés ont été récoltés par une centaine de botanistes, la plupart n'ayant récolté qu'entre un et trois spécimens. Seuls 8 botanistes (en gras) ont récolté de 4 à 19 spécimens. Cependant, les 19 spécimens de Koehne ont été récoltés au Jardin botanique de Wroclaw (Breslau) en Basse Silésie. Pour près de 20 % des spécimens, aucun nom de collecteur n'a été relevé : soit le collecteur n'est pas noté sur l'étiquette, soit le nom n'a pas été déchiffré :

Arsène Frère : (2).
 B ? : (1).
 Baenitz C. : (5).
 Balansa B. : (1).
 Baumann A. : (3).
 Becker H. : (1).
 Benner : (2).
 Bischoff G.W. : (1).
 Blytt : (1).
 Bochkoltz W.C. : (1).
 Böckeler W. : (3).
 Boeck : (1).
 Boissieu H. de : (3).
 Bollenbach : (1).
 Bonjean : (1).
 Boullu : (1).
 Brown H.E. : (1).
 Buchmann : (1).
 Campbell J.E. : (1).
 Chermezon H. : (2).
Darlington W. : (8).
 De Bary H.A. : (2).
 Deluzarche F. : (3).
 Despréaux : (1).
 Dierville : (1).
 Diny : (1).
 Elmqvist C.F. : (1).
 Engel R. : (3).
 Fischer : (1).
 Franck : (1).
 Friwalsky I. von : (2).
 Funk : (1).
 Geiger : (1).
 Glason : (1).
 Goepper Ch. : (3).
Grauvogel L. : (4).
 Griesbach : (1).
 Héé H.? : (1).
 Hampe : (1).
Hartmann : (4).
 Heiland K. : (2).
 Hengesch M. : (1).
 Herbier d'Alsace : (2).
 Herbier IUFM _ 2 : (3).
 Hinrichsen N. : (2).
 Hooker J.D., Thomson Th. : (1).
 Huguenin : (1).
 Jaeger P. : (1).
Kapp E. : (6).
 Keller, H. : (2).
 Kirchner A. : (3).
 Koch : (1).

Koehne E. : (19).
 Krause E.H.L. : (1).
 Kuchmann : (1).
 Kurr : (1).
 Ledenburg : (1).
 Lerschbach L. : (1).
 L'Héritier : (1).
 Liendenburg : (2).
 Lloyd C.G. : (1).
 Loyson E. : (2).
 Loyson E. Killian Ch. & Walter E. : (1).
 Lucy T.F. : (1).
 Ludwig & Lehmann : (3).
 Maeder A. : (1).
 Mantz E. : (3).
 Marcowicz B. : (2).
 Marie-Victorin : (1).
 Mücke M. : (2).
 Meisner : (1).
Mühlenbeck H.G. : (5).
 Nicolas Frère : (2).
 Noel H. : (1).
 Petry H. : (2).
 Polycarpes J. ? : (1).
 Rastetter V. / Soc. Fr. Echange B. de Retz : (1).
 Reeb : (1).
 Regel : (1).
 Rieber : (1).
Riehl N. : (9).
Rugel : (7).
 Sandberg J.H. : (1).
Sans nom : (52).
 Savatier P.A.L. : (2).
 Schiede C. : (1).
 Schuermeier C.F. : (1).
 Schuller M. : (1).
 Schupp F. : (2).
Spach : (4).
 Steurer C. : (2).
 Treviranus L.C. : (1).
 Trolander A.S. : (2).
 Tronquist C.J. : (1).
Umbach L.M. : (5).
 Velter E. : (1).
 Walter E. : (1).
 Weidmann A. : (1).
 Wolff : (2).
 Zollinger : (1).

Le nombre de collecteurs est notable, il montre que l'Herbier de Strasbourg rassemble des collecteurs d'origines géographiques très variées.

2.3. Les collections

Les spécimens proviennent de 137 collections différentes :

- B. Balansa Pl. d'Orient - (1).
- B.B. Marcowicz, Plantae caucasicae - (2).
- Biltmore Herbarium - (2).
- California plants - (1).
- Dr. Wirtgen Herb. Pl. sel. crit. etc. fl. rhen. Fasc. XIII - (1).
- Dr. C. Baenitz, Herbarium dendrologicum - (3).
- Dr. C. Baenitz, Herbarium Europaeum - (2).
- E. flora Bohemiae merid. - (1).

E. Koehne, Herbarium dendrologicum - (19).

- E.H. Wilson - (6).
- Flora der Provinz. Brandenburg - (2).
- Flora Galliae et Germinae Exsiccata de C. Billot - (2).
- Flora of the Upper Waters of the Susquehanna - (1).
- Flora suecica - (2).
- Flora von Triest - (1).
- Herb. G.A. - (1).
- Herb. J.H. Sandberg flora of Minnesota - (1).
- Herb. Lauth - (1).
- Herb. Mus. Paris - (1).
- Herb. Ind. Or. Hook. f. & Thomson - (1).
- Herbarium of North Western College Naperville Illinois-U.S.A. - (6).
- Herbarium of Rév. C.T. Scott, B.A. - (1).
- Herbier A. Kirchner - (3).
- Herbier Charles Goepper - (3).
- Herbier d'Alb. Maeder à Bühl Haut-Rhin - (1).
- Herbier de Mlle Wolff - (2).
- Herbier d'un pharmacien de Wissembourg - petit format - (1).
- Herbier Emile Mantz - (3).
- Herbier général Galerie botanique de Caen - (1).
- Herbier H. Noel - (1).
- Herbier H. de Boissieu Varambon - (3).
- Herbier H.G. Mühlenbeck - (35).**
- Herbier IUFM - (3).
- Herbier Lenormand - (1).
- Herbier Louis Grauvogel - (4).
- Herbier Roland Bonaparte du Mexique - (4).
- Institut de Botanique de Strasbourg - (2).
- Planta japonica ex herb. Zollinger - (1).
- Plantae japonicae - (2).
- Plantae scandinavicae - (1).
- Plants of Minnesota from the collections of the University Minneapolis - (1).
- Société du Sud-Est - (1).
- Société pour l'échange des plantes vasculaires de l'Europe occidentale et du bassin méditerranéen, fasc. 16 - (1).
- Société vogéso-rhénane - (2).
- Tauschvermittlung für Herbarpflanzen Paul F.F. Schulz, Berlin - (3).

Les collecteurs ont souvent placé leurs spécimens dans des collections institutionnelles.

2.4. Les années de collecte

Les collectes sont faibles mais régulières de 1820 à 2008. À noter les récoltes plus importantes en 1841 par N. Riehl et Rügel et entre 1896 et 1907, notamment les collectes de H. Koehne, Umbach, ce qui correspond également aux principales années de collecte pour l'ensemble de l'Herbier de Strasbourg.

Indeterminé - (72).

- 1811 - (1).
- 1817 - (1).
- 1818 - (1).
- 1820 - (2).
- 1823 - (3).
- 1825 - (2).
- 1827 - (1).
- 1828 - (4).
- 1829 - (1).
- 1831 - (1).
- 1834 - (2).
- 1835 - (4).
- 1836 - (2).

- 1838 - (4).
- 1839 - (3).
- 1840 - (3).
- 1841 - (6).**
- 1842 - (2).
- 1843 - (3).
- 1844 - (2).
- 1847 - (3).
- 1851 - (2).
- 1853 - (1).
- 1855 - (1).
- 1862 - (2).
- 1864 - (1).
- 1866 - (3).
- 1870 - (1).
- 1874 - (1).
- 1876 - (1).
- 1879 - (1).
- 1881 - (2).
- 1883 - (1).
- 1884 - (1).
- 1885 - (2).
- 1886 - (3).
- 1887 - (1).
- 1888 - (2).
- 1890 - (1).
- 1891 - (1).
- 1893 - (2).
- 1894 - (4).
- 1895 - (2).
- 1896 - (15).**
- 1897 - (5).**
- 1898 - (2).
- 1899 - (1).
- 1900 - (4).
- 1901 - (6).**
- 1902 - (1).
- 1903 - (4).
- 1904 - (6).**
- 1906 - (5).**
- 1907 - (5).**
- 1908 - (1).
- 1909 - (2).
- 1910 - (3).
- 1912 - (1).
- 1915 - (1).
- 1920 - (1).
- 1923 - (2).
- 1924 - (3).
- 1926 - (1).
- 1929 - (1).
- 1930 - (3).
- 1933 - (1).
- 1938 - (1).
- 1939 - (1).
- 1944 - (1).
- 1946 - (1).
- 1949 - (1).
- 1950 - (1).
- 1953 - (1).
- 1954 - (2).
- 1955 - (1).
- 1956 - (1).
- 1957 - (2).
- 1960 - (1).
- 1965 - (2).
- 1969 - (1).
- 1971 - (2).
- 1975 - (1).
- 2007 - (1).
- 2008 - (2).

2.5. Les pays et régions de collecte

Les collectes ont été effectuées essentiellement dans trois pays, la France, l'Allemagne et les États-Unis. Les autres pays importants sont le Canada, la Chine, le Mexique, la Norvège, la Suède et la Suisse. On peut noter le nombre réduit de collectes dans les Alpes et dans les pays méditerranéens, alors

que les spécimens de ces régions sont très nombreux dans l'Herbier de Strasbourg.

Allemagne : (46).

- Allemagne - Bade-Wurtemberg : (3).
- Allemagne - Basse-Saxe : (14).
- Allemagne - Berlin : (21).
- Allemagne - Brandebourg : (2).
- Allemagne - Hesse : (2).
- Allemagne - Rhénanie-Palatinat : (2).
- Allemagne - Schleswig-Holstein : (1).

Belgique : (2).

- Belgique - Wallonie : (2).

Bulgarie : (2).

- Bulgarie - Plovdiv : (1).
- Bulgarie - Roumélie : (1).

Canada : (9).

- Canada - Ontario : (1).
- Canada - Québec : (1).
- Canada - Terre-Neuve et Labrador : (6).

Chine : (6).

- Chine - Hebei : (2).
- Chine - Hubei : (4).

Danemark : (1).

- Danemark - Groenland : (1).

États Unis d'Amérique : (48).

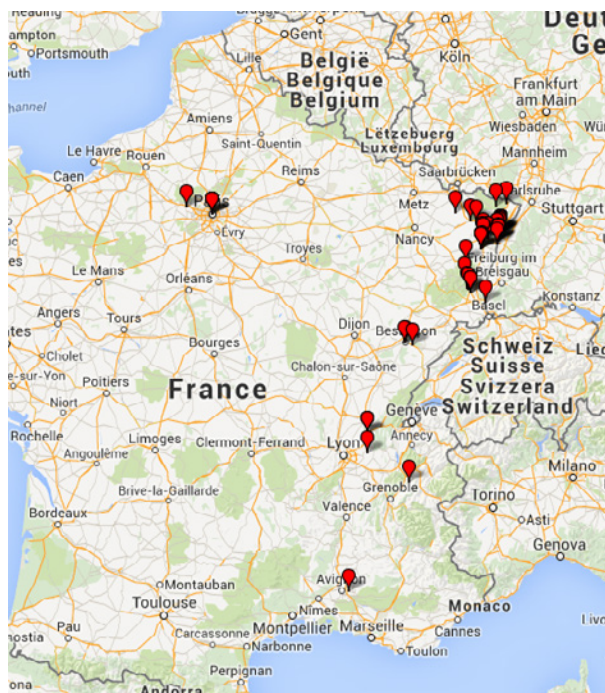
- États Unis d'Amérique - Californie : (1).
- États Unis d'Amérique - Caroline du Nord : (5).
- États Unis d'Amérique - Floride : (2).
- États Unis d'Amérique - Illinois : (2).
- États Unis d'Amérique - Indiana : (4).
- États Unis d'Amérique - Louisiane : (2).
- États Unis d'Amérique - Minnesota : (2).
- États Unis d'Amérique - Missouri : (9).
- États Unis d'Amérique - New Jersey : (1).
- États Unis d'Amérique - New York : (4).
- États Unis d'Amérique - Ohio : (4).
- États Unis d'Amérique - Pennsylvanie : (9).
- États Unis d'Amérique - Virginie : (1).



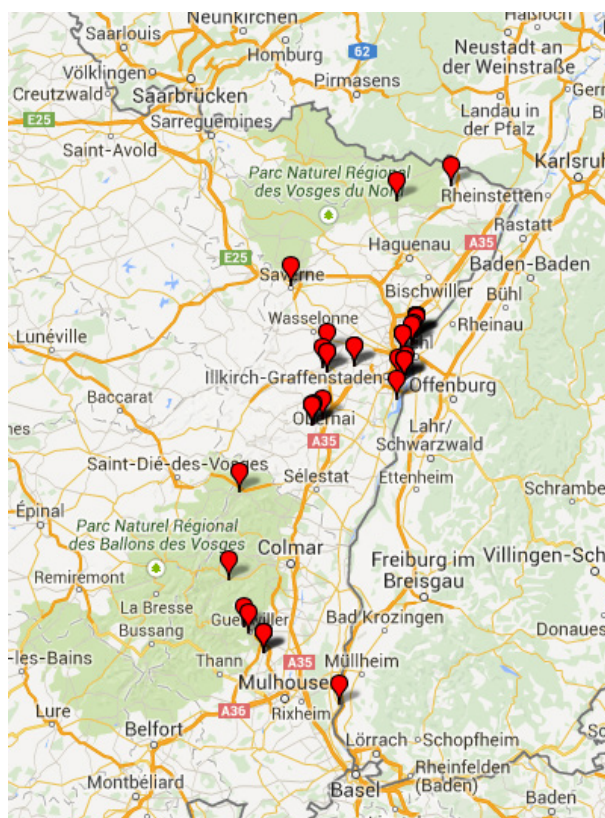
Carte 1. Les collections européennes de *Cornus*.

France : (66).

- France - Alsace : (47).
- France - Bourgogne : (1).
- France - Franche-Comté : (3).
- France - Île-de-France : (7).
- France - Lorraine : (2).
- France - Provence-Alpes-Côtes d'Azur : (1).
- France - Rhône-Alpes : (5).



Carte 2. Les collections françaises de *Cornus*.



Carte 3. Les collections alsaciennes de *Cornus*.

Inde : (1).

- Inde - Meghalaya : (1).

Italie : (2).

- Italie - Frioul - Vénétie Julienne : (2).

Japon : (1).

Mexique : (6).

- Mexique - Michoacan de Ocampo : (2).
- Mexique - Puebla : (2).

ALGÈRE
MYCÉLOGIE

BRÉVÉLOGIE
LICHÉNÉLOGIE

PTÉRIDOLOGIE

PHANÉROGAMIE

SORTIES
SESSIONS

PHYTOSOCIOLOGIE

DIVERS

HOMMAGES

Norvège : (7).

Norvège - Hordaland - Bergen : (2).
 Norvège - Nordland - Bodø : (1).
 Norvège - Oslo - Oslo : (1).
 Norvège - Sør-Trøndelag - Trondheim : (1).
 Norvège - Vest-Agder - Kristiansand : (1).
 Norvège - Vestfold - Tønsberg : (1).

Pays non identifiés : (38).

Régions non identifiées : (49).

Pologne : (3).

Pologne - Dolnoslaskie - Silésie - Basse Silésie : (3).

République Tchèque : (1).

République Tchèque - Bohême-du-Sud : (1).

Royaume-Uni : (1).

Royaume-Uni - Ecosse : (1).

Russie : (4).

Russie - Ossétie du Nord : (2).

Suède : (5).

Suède - Dalécarlie - Dalarna : (1).
 Suède - Östergötland - Ostrogothie : (1).
 Suède - Västra Götaland : (2).

Suisse : (5).

Suisse - Bâle-Campagne - Basel Land : (1).
 Suisse - Tessin : (2).
 Suisse - Valais : (1).
 Suisse - Vaud : (1).

Turquie : (1).

Turquie - Cilicie : (1).

L'Herbier de Strasbourg est surtout représentatif de la flore médio-européenne.

2.6. Les habitats de collecte

L'information sur les habitats est souvent très réduite. L'information, même succincte, n'est disponible que pour 108 spécimens. Près de la moitié des spécimens renseignés proviennent de jardins botaniques et d'arboretums. La plupart des spécimens ont été récoltés dans des sites forestiers. À noter cependant le nombre important de spécimens récoltés en zones humides, le long des berges des cours d'eau ou dans des sols tourbeux.

Jardins et arboretums, cultivé - (44).
 Forêts, bois et haies - (35).
 Berges de cours d'eau - (20).
 Tourbières et marécages - (9).
 Indéterminé - (148).

2.7. Les principaux jardins botaniques

La plupart des spécimens issus de culture proviennent de jardins botaniques et d'arboretums allemands.

Arboretum Späth, Baumschulen-weg prope Berolinum (Berlin, Allemagne).
 Arboretum Späth, Rixdorf prope Berolinum (Berlin, Allemagne).
 Château de Neu-Eberstein à Baden-Baden (Bade-Wurtemberg, Allemagne).
 Hort. Bot. Berol. – Jardin Botanique de Berlin (Berlin, Allemagne).
 Hort. Bot. Heidelberg – Jardin Botanique de Heidelberg (Bade-Wurtemberg, Allemagne).
 Hort. Paris – Jardin Botanique de Paris.
 Jardin Baumann de Bollwiller – Jardin d'un horticulteur privé (Haut-Rhin, Alsace).
 Jardin botanique de l'Université de Strasbourg (Bas-Rhin, Alsace).
 Parc Tournai (Hainaut, Belgique).
 Promenade du Kiosque à Munster (Haut-Rhin, Alsace).
 Schlossgarten (Neuwied am Rhein, Rhénanie Palatinat, Allemagne).
 Wroclaw (Breslau), Park Szczytnicki (Scheitniger Park) (Basse Silésie, Pologne).

2.8. Conclusion

L'Herbier de Strasbourg rassemble un grand nombre de collecteurs, mais avec assez peu de spécimens par collecteur. Il y a peu de très grandes collections si ce n'est celles de H. de Boissieu, de Mühlenbeck et de Mantz et celles des collecteurs régionaux (E. Kapp, E. Walter, R. Engel, H. Petry, etc.). Par contre beaucoup de collecteurs sont représentés. Strasbourg rassemble un grand nombre de collections (à collecteurs multiples) achetées ou reçues d'Europe et d'Amérique. L'Herbier de Strasbourg s'est construit par des échanges de collections plus que par des apports de récolteurs indépendants. Si toutes les périodes sont représentées entre 1800 et nos jours, les principales années sont situées entre 1896 et 1907, avec quelques autres pics en fonction des dons ou des achats. L'origine géographique des collectes est essentiellement la France, l'Allemagne et les États-Unis pour les *Cornus*, les autres pays importants sont le Canada, la Chine, le Mexique, la Norvège, la Suède et la Suisse. Les collectes dans les Alpes et dans les pays méditerranéens sont réduites, mais cela est dû au genre *Cornus*, peu représenté dans ces domaines biogéographiques. Il est important de noter que les récoltes dans des jardins botaniques sont nombreuses, probablement 20 % des spécimens n'ont pas été prélevés dans leur milieu naturel.

Conclusion générale

L'étude des spécimens du genre *Cornus* dans l'Herbier de l'Université de Strasbourg (STR) montre que plus de 40 % des espèces connues sont représentées. Une analyse nomenclaturale a permis de mettre à jour cette collection, de l'étudier et de relever les principales caractéristiques morphologiques des différents taxons. L'herbier des *Cornus* est représentatif des collections de Strasbourg, un grand nombre d'espèces récoltées par un grand nombre de collecteurs, mais peu de spécimens par espèce et par collecteur pour les taxons non régionaux. Au total, 26 espèces de *Cornus* sont (ou ont été) cultivées en Alsace (Brahy & Hoff, 2015). L'étude va se poursuivre par de nouvelles récoltes concernant les espèces et les cultivars peu ou non représentés, mais cultivés dans les jardins botaniques ou dans certains squares et parcs, afin d'avoir une collection représentative de ce genre.

Bibliographie

Brahy Y. & Hoff M., 2015 - Les Cornouillers (*Cornus*, Cornaceae) indigènes et cultivés en Alsace. *Bulletin Annuel Ass. Amis du Jardin Bot. du Col de Saverne* : **49-64**.

Cappiello P. & Shadow D., 2005 - *Dogwoods, the genus Cornus*. Timber Press, Portland-Cambridge. 224 p.

Gayraud A., 2013 - *Cornus. Monographie*. Giorgio Tesi Editrice s.r.l., Pistoria, 222 p.

Hoff M. & Brahy Y., 2015 - Clé d'identification des *Cornus* indigènes et spontanés en Alsace. *Bull. Liaison Soc. Bot. Alsace* **34** : 41-45.

Jäger E.J. *et al.*, 2008 - *Rothmaler Exkursionsflora von Deutschland. Krautiger Zier- und Nutzpflanzen*. Spektrum Akademischer Verlag, 874 p.

Jäger E.J., 2011 - *Rothmaler Exkursionsflora von Deutschland. Gefäßpflanzen: Grundband*. Spektrum Akademischer Verlag, 930 p.

Lambinon J., Delvosalle L. & Duvigneaud J., 2004 - *Nouvelle Flore de la Belgique, du Grand-Duché de Luxembourg, du Nord de la France et des régions voisines (Ptéridophytes et Spermatophytes)*. Cinquième édition, Patrimoine du Jardin botanique national de Belgique, Meise, 1137 p.

Lamoureux G., 2002 - *Flore printanière*. Collaboration à la photographie : R. Larose. Fleurbec éditeur, Saint-Henri-de-Lévis, Québec, 575 p.

Le Maout, E., 1846. Atlas élémentaire de botanique. comprenant l'organographie, l'anatomie et l'iconographie des familles d'Europe. Paris Chez Fortin, Masson et Cie, Librairie des Sociétés Savantes. 228 p.

Roloff A. & Bärtels A., 2008 - *Flora der Gehölze. Bestimmung, Eigenschaften und Verwendung*. Ulmer, 953 p.

Stace C., 2011 - *New Flora of the British Isles*, 3rd edition. Cambridge University Press, 1232 p.

Tison J.-M. & de Foucault B. (coords), 2014 - *Flora Gallica. Flore de France*. Biotope, Mèze, 1195 p.

Tison J.-M., Jauzein Ph. & Michaud H., 2014 - *Flore de la France méditerranéenne continentale*. Conservatoire botanique national méditerranéen de Porquerolles et Naturalia publications, Turriers, 2078 p.

Tournay F., 2008 - *Les spécimens de l'herbier du Jardin botanique de Strasbourg*. Fichier Excel.

Tournay F., 2013 - *Liste des plantes du Jardin botanique du col de Saverne*. Fichier Excel.

Tournay F., 2014 - *Liste des Cornus du Jardin botanique de l'Université de Strasbourg*. Fichier Excel.

Van Tieghem & Costantin, 1918. *Éléments de Botanique, II - Botanique spéciale*. Masson et Cie, Paris, 742 p.

Weber E., 2013 - *Plantes invasives de Suisse. Les reconnaître, lutter contre*. Rossolis, 224 p.

Sites Internet

Garin P., <https://www.flickr.com>

<http://www4/ncsu.edu>

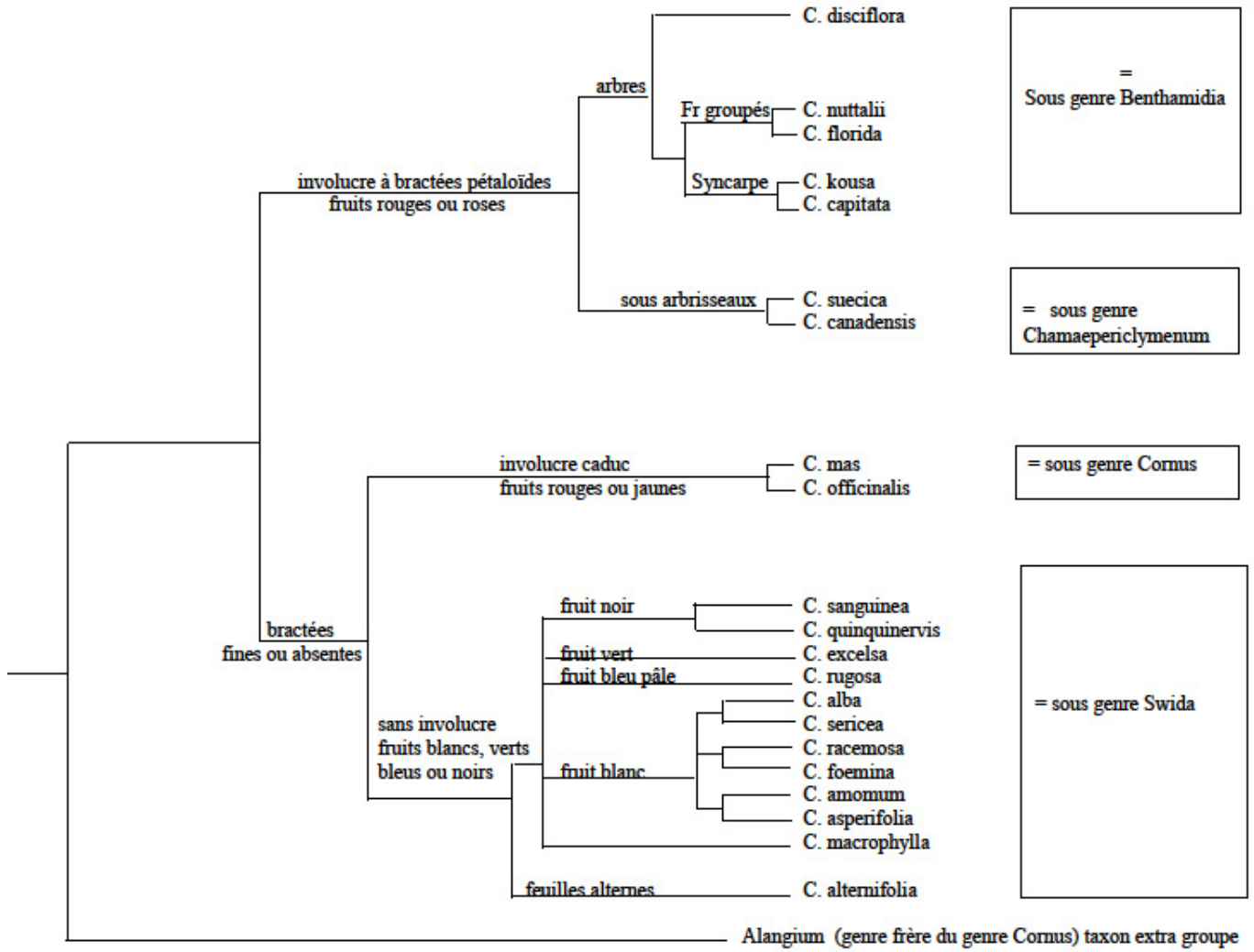
<http://www.illinoiswildflowers/info/trees/plants>

Annexe 1. Caractères des *Cornus*

	taille	feuilles	inflorescences	bractées	fleurs	fruits	caractères particuliers
<i>C. alba</i> ¹	2 à 3 m	5 à 10 cm de long, opposées	cymes terminales plates de 4 à 7,5 cm	sans	corolle blanc crème de 6 à 9 mm floraison printanière après apparition des feuilles	drupes blanches à bleu-noir noyau oblong	rejets à partir de la souche
<i>C. alternifolia</i> ¹	6 m	5 à 12,5 cm de long sur la moitié de large, lustrées et alternes	cymes terminales 5 à 7,5 cm	sans	corolle blanc crème de moins de 9 mm	drupes noir-bleuté	feuilles alternes
<i>C. amomum</i> ¹	2 à 3,6 m	5 à 10 cm de long sur la moitié de large, poilues sur les nervures	cymes terminales aplaties de 4 à 5 cm	sans	corolle blanc crème à jaunâtre	drupes gris-bleuté à bleu-noir de 6 mm	.
<i>C. asperifolia</i> ¹	2 à 3,6 m	5 à 10 cm de long sur la moitié de large, poilues	cymes terminales aplaties de 4 à 5 cm	sans	corolle blanc crème à jaunâtre	drupes gris blanc de 6 mm	.
<i>C. canadensis</i> ³	15 à 25 cm	12 à 65 mm, regroupées en verticille de 4 à 6, aux nervures bien marquées et à pétiole court	terminales de 2 à 3 cm	quatre bractées blanc crème	corolle blanc crème parfois rose en petite ombelle, gynécée violet foncé	drupes charnues rouge clair	forme des tapis denses qui représenteraient un seul individu ou arbuste souterrain
<i>C. capitata</i> ¹	12 m	7,5 à 12,5 cm de long sur la moitié de large, toujours vertes	.	quatre bractées de 4 à 5 cm de long blanc crème à jaune pâle	corolle blanc crème	drupes réunies en syncarpes de 2,5 à 4 cm ressemblant à des framboises, rouges	.
<i>C. disciflora</i> ¹	3 à 12 m jusqu'à 20 m	opposées de 3 à 14 cm de long sur 1,5 à 6 cm de large pubescentes en dessous	6 à 12 cm	quatre bractées blanc crème	corolle blanchâtre de 5 à 8 mm	drupes oblongues noir-bleuté ou rouges de 8 à 16 mm	.
<i>C. excelsa</i> ⁴	5 à 9 m	5 à 12 cm de long sur 2 à 4,5 cm de large poilue sur les nervures	cymes composées de 1 à 6 cm	sans	corolle blanc crème de 3 à 4,5 mm anthères bleues	drupes subsphériques de 8 mm bleues ou vertes	.
<i>C. florida</i> ¹	7,5 à 12 m	7,5 à 15 cm poils sur les nervures	ombelles terminales de 2 cm de diamètre	quatre bractées de 7,5 à 12,5 cm blanches, blanc crème, roses à rouge pâle fissurées sur leur apex	corolle jaune à verte 6 à 9 mm	rouge brillant ou jaunes de 12 mm par groupes de 2 à 10	très grand nombre de variétés
<i>C. foemina</i> ¹	3 à 5 m	opposées	corymbes terminaux aplaties	sans	corolle blanc crème	drupes bleues à pourpre ou blanches	.
<i>C. kousa</i> ¹	7,5 à 9 m	10 cm de long sur 4,5 cm de large avec quelques touffes de poils	ombelles de 12 à 20 mm	quatre bractées blanc crème à roses, de 2,5 à 7,5 cm de long	petites vertes à brunes apparaissant après les feuilles	drupes réunies en syncarpes de 2,5 cm ressemblant à des framboises, roses, rouges, ou orange rougeâtre	très grand nombre de variétés
<i>C. macrophylla</i> ¹	7,5 à 22,5 m	opposées de 17,5 cm de long sur 7,5 cm de large quelques touffes de poils	panicules de 15 cm	sans	corolles blanc crème 12mm	drupes de 6 mm noirâtres	Une des plus grandes espèces du genre
<i>C. mas</i> ²	5 à 7,5 m	4 à 10 cm de long sur 6,5 cm de large, poils apprimés sur face inférieure	ombelles latérales de 2,5 cm	quatre petites bractées caduques	corolles jaunes de 6 mm floraison printanière avant apparition des feuilles	drupes oblongues rouges de 2 cm	confiture
<i>C. nuttallii</i> ¹	7,5 m	8 à 16 cm de long opposées	ombelle de 2 cm de diamètre	six bractées de 9 à 12,5 cm blanches	corolles pourpres à vertes	drupes rouge brillant de 12 mm par groupes de 2 à 10 quelques fois soudés	individus avec 4, 5 ou 7 voire 8 bractées sont connus, ainsi que des bractées de 20 cm
<i>C. officinalis</i> ¹	5 à 7 m	4 à 10 cm de long sur 6,5 cm de large poils apprimés sur face inférieure	ombelles latérales de 2,5 cm	bractées caduques	corolles jaunes brillantes de 6 mm floraison printanière avant apparition des feuilles	drupes oblongues rouges de 2 cm	.plus jaune que <i>C.mas</i> et plus précoce
<i>C. quinquinervis</i> ⁵	1 à 4 m	opposées de 4 à 10 cm de long sur 1 à 3,8 cm de large	corymbes terminaux de 3,5 à 8 cm de large	sans	corolles blanches à blanc jaunâtres 9 à 10 mm	drupes subsphériques de 5 mm noires	.
<i>C. racemosa</i> ¹	3 m	opposées 6,5 à 13 cm de long	racèmes de 5 cm	sans	corolles blanches	drupes subsphériques blanches de 6 à 8 mm	.pédoncules roses
<i>C. rugosa</i> ¹	2,5 à 3 m	opposées de 7 à 15 cm de long sur 5 à 12 cm de large	cymes de 3 à 6 cm	sans	corolles blanc-crème	drupes bleu-pâle de 6 mm	.
<i>C. sanguinea</i> ²	2,5 à 3,5 m	4 à 10 cm de long poils dressés ou obliques sur face inférieure	corymbes terminaux de 5 cm de large	sans	corolles blanc crème de 4 à 7 mm, apparaissant en même temps que les feuilles	drupes subsphériques de 5 à 10 mm pourpres à noires, violettes chez <i>C. sanguinea australis</i>	rameaux jeunes rougeâtres
<i>C. sericea</i> ²	2 à 3 m	6 à 14 cm de long poils apprimés sur face inférieure	corymbes terminaux de 5 à 7 cm de large	sans	corolles blanc crème ou ivoire de 3 à 4 mm, apparaissant en même temps que les feuilles	drupes subsphériques de 5 à 10 mm blanches parfois bleutées	.rejets sur stolons
<i>C. suecica</i> ³	15 à 25 cm	12 à 50 mm opposées déscussées, sans pétiole	.	quatre bractées blanc verdâtre	corolles, androcées et gynécées violettes foncés	drupes rouges	s'hybride avec <i>C. canadensis</i>

Renseignements bibliographiques : 0 (tous) : Gayraud (2013) ; 1 : Cappiello & Shadow (2005) ; 2 : Lambinon *et al.* (2004) ; 3 : Lamoureux (2002) ; 4 : Garin, <https://www.flickr.com> ; 5 : <http://www4/ncsu.edu>

Annexe 2. Arbre de parenté des *Cornus*



ALGLOGIE
MYCOLOGIE

BRYOLOGIE
LICHÉNÉLOGIE

PTÉRIDOLOGIE

PHANÉROGAMIE

SORTIES
SESSIONS

PHYTOSOCIOLOGIE

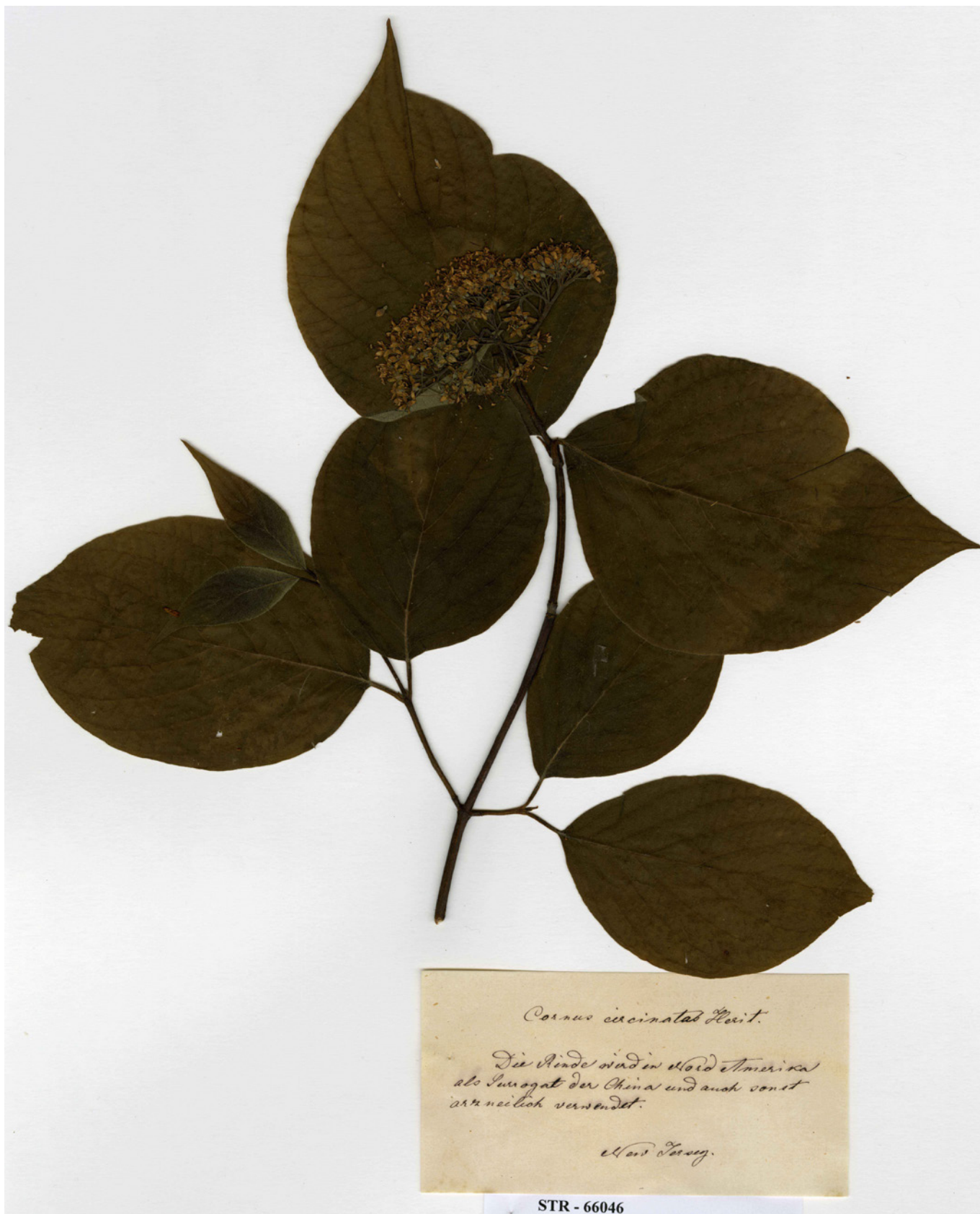
DIVERS

HOMMAGES



STR - 66033

***Cornus canadensis* L.**



Cornus circinata L'Hér. = ***Cornus rugosa*** Lam.



Cornus florida L.



Cornus kousa F. Buerger ex Miquel

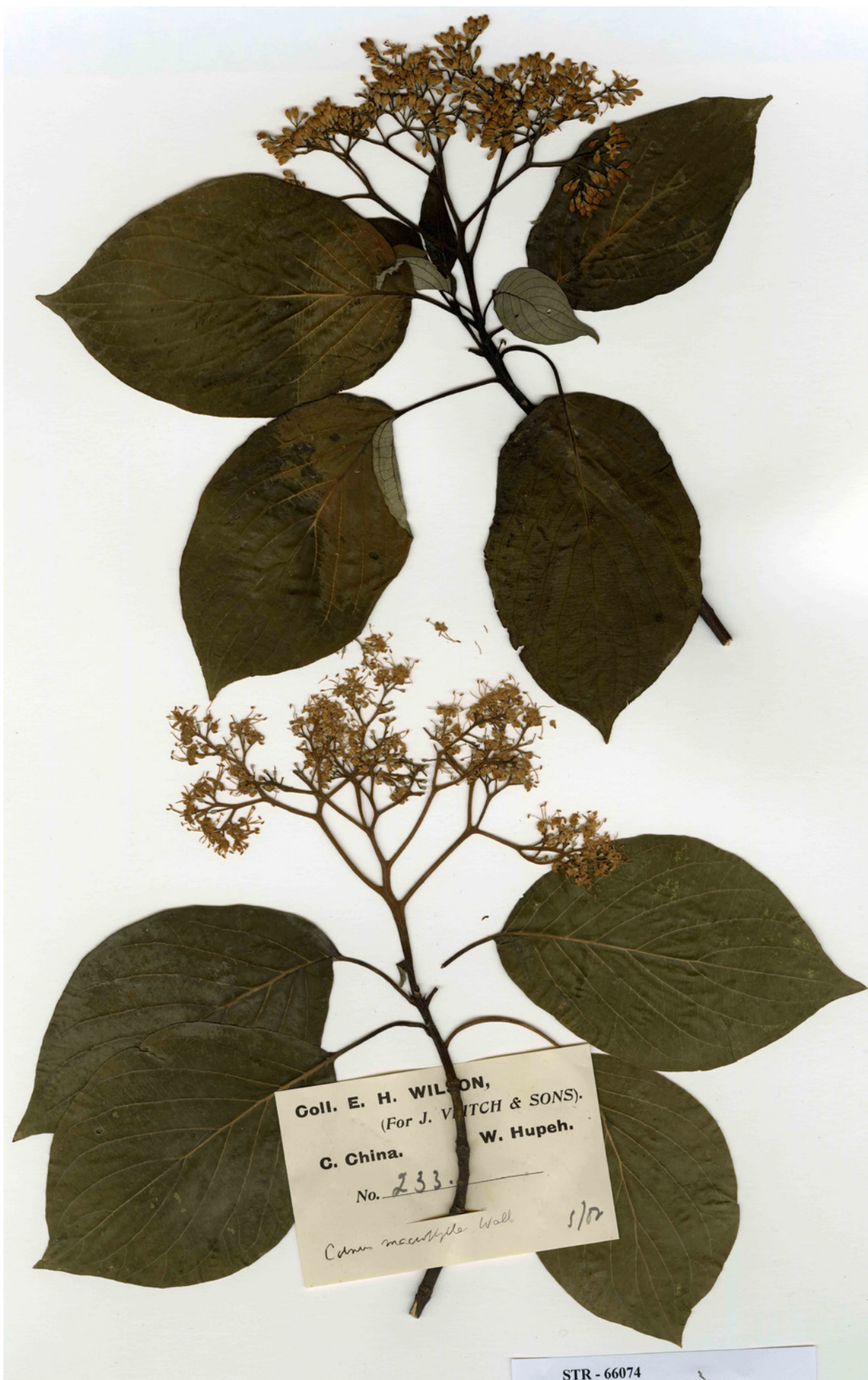


STR - 66063
Cornus mas L.
Cornus mas L. - Cornaceae
Belgique - Wallonie - Liège - Angleur - La Redoute
30 - 1 - 1975 - M. Hengesch
Société ... Auquier Fasc 16 - 7661
150
Taillis assez dense
Yvan Brahy (bénévole) & F.D., Avril 2014

SOCIÉTÉ POUR L'ÉCHANGE DES PLANTES VASCULAIRES
DE L'EUROPE OCCIDENTALE ET DU BASSIN MÉDITERRANÉEN
Édit. P. Auquier (LG) - Fascicule 16 (1974-1975)
n° 7661 *Cornus mas* L.
Angleur (Belgique, prov. de Liège), La
Redoute calcaire, alt. env. 150 m, taillis
assez dense, 30 janvier (fleurs) et 3 sep-
tembre (feuilles et fruits) 1975.
Leg. et det. M. Hengesch

66060

***Cornus mas* L.**



***Cornus macrophylla* Wall.**



Cornus nuttalli Audubon ex Torr. & A. Gray

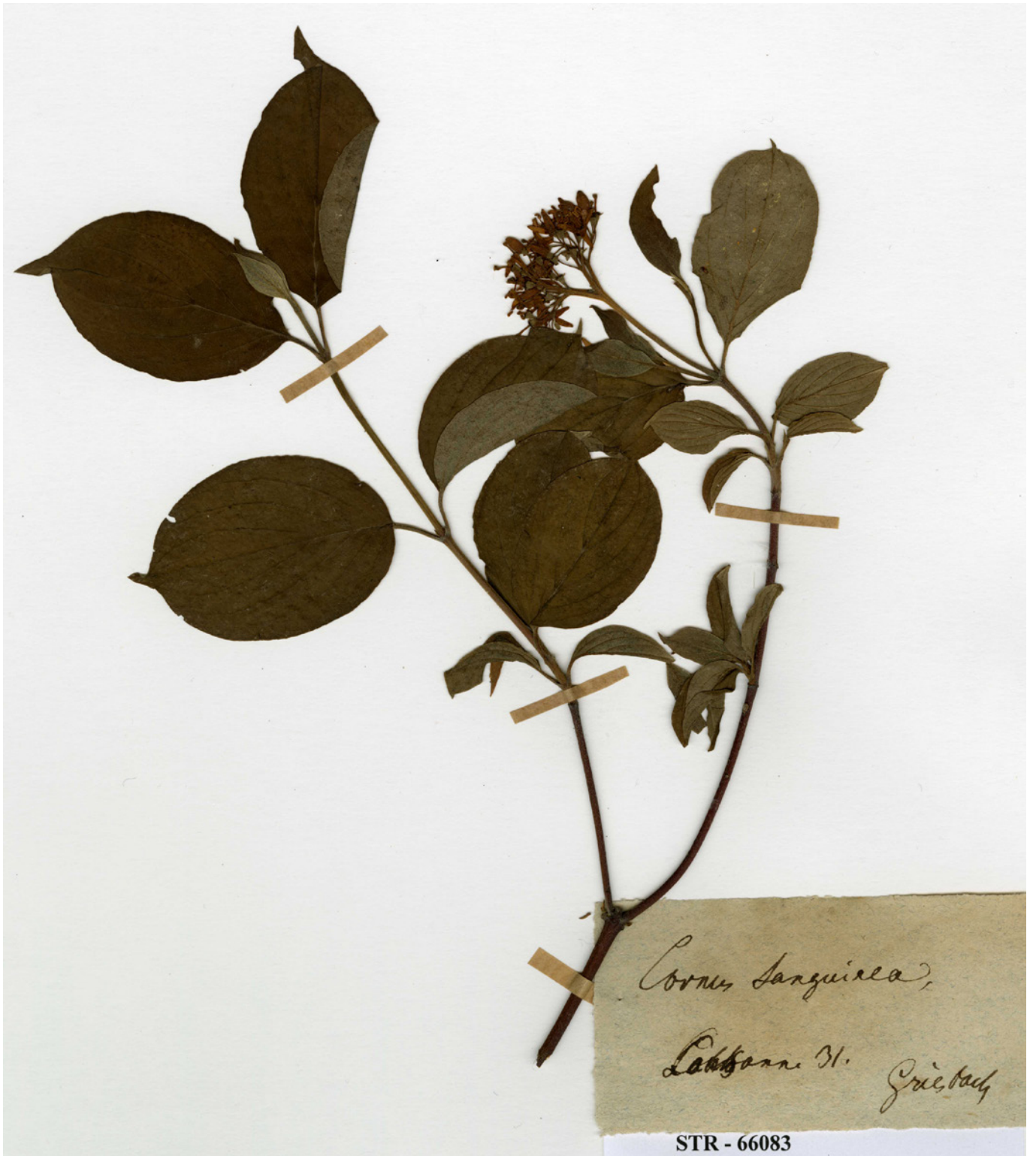


STR - 66071

***Cornus officinalis* Siebold & Zucc.**



Cornus paniculata L'Hér. = ***Cornus racemosa*** Lam.



Cornus sanguinea L.



Cornus stolonifera Michaux = ***Cornus sericea*** L.



Cornus stolonifera Michaux = ***Cornus sericea*** L.



***Cornus suecica* L.**



STR - 66120
Cornus alba L.

Cornus tatarica Mill. = ***Cornus alba*** L.