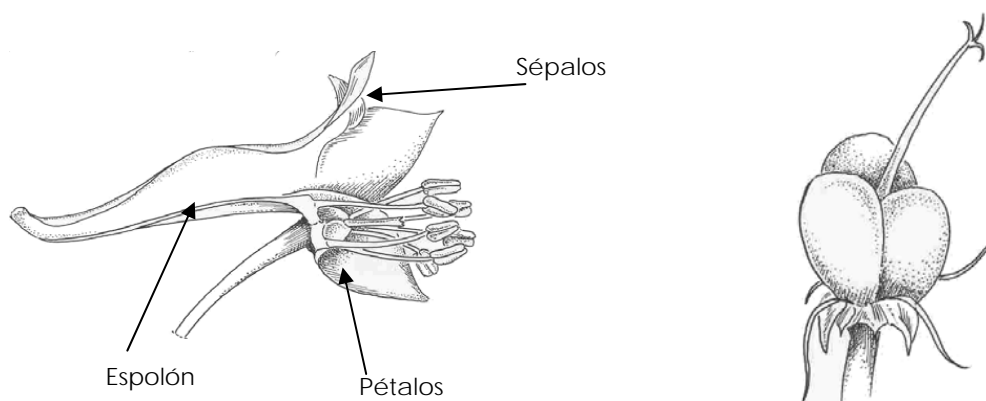


4.1.3. Familia Tropaeolaceae

4.1.3.a. Características

- **Porte:** herbáceas, generalmente suculentas, de tallos postrados frecuentemente trepadores por pecíolos sensitivos que se enrollan. A veces con raíces tuberosas.
- **Hojas:** alternas, peltadas a veces lobadas, sin estípulas.
- **Flores:** perfectas, zigomorfas, espolonadas, generalmente solitarias axilares.
- **Perianto:** sépalos 5, uno diferenciado en espolón relleno de néctar; pétalos 5 frecuentemente unguiculados.
- **Estambres:** 8.
- **Gineceo:** ovario súpero, 3 carpelar, 3 locular, con 1 óvulo péndulo por lóculo, estilo apical, estigmas 3.
- **Fruto:** esquizocarpo formado por tres mericarpos.
- **Semillas:** sin endosperma, con embrión recto y cotiledones gruesos, carnosos.



Detalle del corte longitudinal de la flor y fruto de *Tropaeolum pentaphyllum* (Dibujos adaptados de Boelcke y Vizinis, 1987 por Daniel Cian)

4.1.3.b. Biología Floral y Polinización

Tropaeolum pentaphyllum (flor de pitito), es una especie bien representada en la ciudad de Corrientes, donde crece sobre cercos, alambrados, bordes de caminos y bosques. Florece de julio a noviembre y su polinización es ornitófila (colibríes), ocasionalmente entomófila. Su diseminación es ornitócora (Lahitte *et al.*, 2000).

Tropaeolum majus (taco de reina) florece de septiembre a marzo-mayo, su polinización es entomófila (mariposas) y su diseminación barócora.

4.1.3.c. Distribución y Hábitat

Familia nativa de las montañas de México, Chile y Argentina.



(Stevens, 2001)

4.1.3.d. Especies de la Familia Tropaeolaceae

Presenta 1 género y 95 especies (Stevens, 2001). En Argentina viven 3 géneros y 14 especies, 8 endémicas (Zulaoga y Morrone, 1999).

	Distribución	Nombre vulgar
Especies nativas		
<i>Tropaeolum argentinum</i>	Catamarca, Jujuy, Salta y Tucumán	
<i>Trophaeastrum patagonicum</i>	Chubut, Santa Cruz y Tierra del Fuego	
<i>Tropaeolum pentaphyllum</i> (Fig. 1)	Bs. As., Chaco, Ctes, Formosa, E. Ríos, Sta. Fe, Misiones	flor de pitito
Especies exóticas		
<i>Tropaeolum majus</i> (Fig. 2)	Perú, Ecuador y Colombia	taco de reina

4.1.3.e. Importancia

Muchas especies se cultivan por su valor ornamental, como es el caso de *Tropaeolum majus* L. (taco de reina) que posee diversas variedades de cultivos con tonalidades púrpuras, chocolate, amarillo, anaranjadas, etc. siendo en la Argentina cultivadas con más frecuencia las de flores púrpuras y anaranjadas. Esta especie también es hortícola, sus hojas se consumen en ensaladas y sus frutos en conservas. En medicina popular la infusión de hojas y flores se bebe como antiescorbútico. Los frutos maduros se comen como purgantes. *Tropaeolum pentaphyllum* Lam (flor de pitito) se cultiva como ornamental, se multiplica por gajos y su infusión se emplea como antiescorbútico (Martínez Crovetto, 1981).

4.1.3.f. Ilustraciones

Fig. 1: *Tropaeolum pentaphyllum*



a. Aspecto general de la planta en flor
http://es.wikipedia.org/wiki/Chymocarpus_pentaphyllum

Fig. 2: *Tropaeolum majus*



Aspecto general de la planta en flor
http://www.plantsystematics.org/imgs/robbin/r/Tropaeolaceae_Tropaeolum_majus_8726.html

Foto superior: Corte longitudinal de la flor
http://www.plantsystematics.org/imgs/kelly/r/Tropaeolaceae_Tropaeolum_majus_2178.html

Foto inferior: Detalle del fruto
http://www.plantsystematics.org/imgs/jdelaet/r/Tropaeolaceae_Tropaeolum_majus_9530.html

4.1.3.g. Bibliografía y sitios de internet visitados

- APG II. Angiosperm Phylogeny Group classification for the orders and families of flowering plants. 2003. *Botanical Journal of the Linnean Society* 141 (4): 399-436 p.
- Boelcke, O y A. Vizini. 1987. Plantas vasculares de la Argentina, nativas y exóticas. Ilustraciones Volumen II. Dicotiledóneas-Arquiclamídeas de Casuarináceas a Leguminosas. Ed. Hemisferio Sur S.A.. Buenos Aires, Argentina. 58 p.
- Boelcke, O. 1992. Plantas vasculares de la Argentina. Nativas y Exóticas. Editorial Hemisferio Sur. S. A. Buenos Aires, Argentina. 334 p.
- Cronquist, A. 1981. An Integrated System of Classification of Flowering Plants. Ed. Columbia University Press. 1062 p.
- Judd, W., C.S. Campbell, E.A. Kellogg y P.F. Stevens. 1999. Plant Systematics. A Phylogenetic Approach. Sinauer Associates, Inc. Publishers Sunderland. Massachusetts, U.S.A. 464 p.
- Lahitte, H. B.; J. A. Hurrell; L. Jankowski; D. Bazzano; A. Sáenz; M. Tourn y G. Roitman. 2000. Plantas trepadoras. Nativas y Exóticas. Biota Rioplatense V. Inventario de la biota de la región del Delta del Paraná, Isla Martín García y Ribera Platense. Literature of Latin America (L.O.L.A.). Buenos Aires, Argentina. 264 p.
- Martínez Crovetto, R. 1981. Plantas utilizadas en medicina en el NO de Corrientes. *Micelanea* No 69. Fundación Miguel Lillo. 1-135.
- Soltis, D.E., P.S. Soltis, P.K. Endress y M.W. Chase. 2005. Phylogeny and Evolution of Angiosperms. Sinauer, Sunderland, Mass.
- Sparre, B.B. 1962. Las Tropaeoláceas de la Provincia de Tucumán. *Lilloa* 31: 255-260
- Sparre, B.B. y B.L. Andersson. 1991. A taxonomic revision of the Tropaeolaceae. *Opera Bot.* 108: 1-139.
- Stevens, P.F. 2001 en adelante. Angiosperm Phylogeny Website. Version 9, June 2008. <http://www.mobot.org/MOBOT/research/APweb/>. Consulta: Junio 2009.
- http://www.plantsystematics.org/imgs/robbin/r/Tropaeolaceae_Tropaeolum_majus_8726.html
- http://www.plantsystematics.org/imgs/lkelly/r/Tropaeolaceae_Tropaeolum_majus_2178.html
- http://www.plantsystematics.org/imgs/jdelaet/r/Tropaeolaceae_Tropaeolum_majus_9530.html