

Buzul ve İkiyaka Dağları

DOG066
İzlenmesi Gerekli
Aynı (0)



© Ali İhsan Gökçen

Yüzölçümü : 111524 ha
Boylam : 44,13°D
Enlem : 37,41°K
Koruma Statüleri : Yok

Yükseklik : 900 m - 4135 m
İl(ler) : Hakkâri
İlçe(ler) : Hakkâri merkez, Yüksekova, Şemdinli

■ **Alanın Tanımı**: Buzul (Cilo) ve İkiyaka (Sat) Dağları, Hakkâri il merkezinin doğusunda, kuzeyde Zap Suyu'yla şekillenen, Sümbül (3467m) ve Mere (3200m) zirveleri ile birdenbire yükselen dağ silsilesidir. Alan kuzeybatı-güneydoğu doğrultusunda kuş uçuşu yaklaşık 60 km uzunluğundadır. Buzul ve İkiyaka dağ silsilesi arasında İnci Çayı'nın geçtiği büyük bir vadi bulunur.

Hakkâri il merkezi, Cilo Dağları'nın Uludoruk buzulunun olduğu vadideki Mergan Yaylası'na (2400 m) 37 kilometre uzaklıktadır. Ayrıca, Cilo Dağı'na güneyden, Yüksekova Dağlıca köy yolundan da ulaşım mümkün olmakla birlikte bu yol güvenlik nedeniyle kullanılmamaktadır. Sat Dağı'na ulaşım ise yine Yüksekova üzerinden, 23 kilometresi motorlu araçlarla 8 kilometresi ise yaya olarak ya da atla sağlanmaktadır.

Dağ silsilesi, buzul aktiviteleri ve donma çözülme etkisi ile meydana gelen aşınma, çatlama ve erozyona bağlı olarak çok sarp ve dik bir topografyaya sahiptir. ÖDA, Türkiye'nin en önemli kalıcı buzul alanlarını içerir. Alandaki derin buzul vadiler, morenler ve göller günümüzden 2 milyon yıl önce başlayan buzlaşmanın derin etkilerini gösterir.

■ **Habitatlar**: Dağın üst kesimleri taşlık alanların yoğun olduğu yüksek dağ çayırlarıyla kaplıdır. Bu alanlar çok sayıda dar yayılışı ve tehlike altındaki bitki türüne ev sahipliği yapar. Daha üst kesimlerde yer yer kalıcı buzullar ve özellikle Sat Dağları'nda yoğunlaşan buzul gölleri bulunur. Güneye bakan alçak vadilerde kalıntı meşe ormanları ve ceviz toplulukları uzanır.

■ **Türler**: Cilo Dağları bitkiler açısından Türkiye ve dünyanın en önemli alanlarından biridir. Alanda botanik araştırmaları çok az yapılmış olmakla birlikte 53 bitki taksonu ÖDA kriterlerini sağlamaktadır. Bu türlerden *Cephalaria hakkiarica* ve *Cirsium hakkaricum* dahil olmak üzere toplam altı bitki türünün dünya üzerinde başka bir yaşam alanı bilinmemektedir.

Alanda ürettiği bilinen kuş türleri arasında kaya kartalı (*Aquila chrysaetos*), sakallı akbaba (*Cypaetus barbatus*), kızıl akbaba (*Cybus fulvus*) ve urkeklik (*Tetraogallus caspius*) bulunmaktadır.

Nesli dünya ölçeğinde tehliktedeki Ürmiye semenderi (*Neurergus crocatus*) için ÖDA önemli bir yaşam alanıdır.

ÖDA, bölgesel veya küresel ölçekte önem taşıyan altı memeli taksonu için ÖDA kriterlerini sağlamaktadır. Bu türler arasında nesli dünya ölçeğinde tehliktedeki dağ keçisi (*Capra aegagrus*) ve dar yayılışı Acem köstebeği (*Talpa davidiana*) yer almaktadır.

Cilo Dağları ülkemize endemik ve dar yayılışı dört tür dahil olmak üzere 11 kelebek taksonu için ÖDA kriterlerini sağlamaktadır. Dünya üzerinde yalnızca Hakkâri il sınırları içinde yaşayan çokgözlü Hakkâri çillisine (*Polyommatus dezinus*) ÖDA ev sahipliği yapmaktadır.

■ **Alan Kullanımı**: Dağların çok sarp ve dik oluşu ve yerleşime uygun olmayışı nedeniyle alandaki insan kullanımı çok düşüktür. Dağlardaki yaylalarda hayvancılık yapılmaktadır. Birkaç yüz kişinin yaşadığı Mergan ve Balayı gibi yaylalar 2000 yılından bu yana yaz aylarında yeniden kullanılmaya başlanmıştır. Bu yaylalarda koyun ve keçi yetiştirilmektedir. Ayrıca az sayıda yerleşik anıcı bulunmaktadır. Dağın büyük kısmında yerleşik köy bulunmamaktadır.

Cilo ve Sat dağları Türkiye'nin peyzaj güzelliği en fazla yüksek silsilelerinden biri olmasına rağmen güvenlik nedeniyle doğa sporları açısından henüz kullanılmamaktadır.

■ **Tehditler**: ÖDA'da yasadışı avcılık sürmektedir.

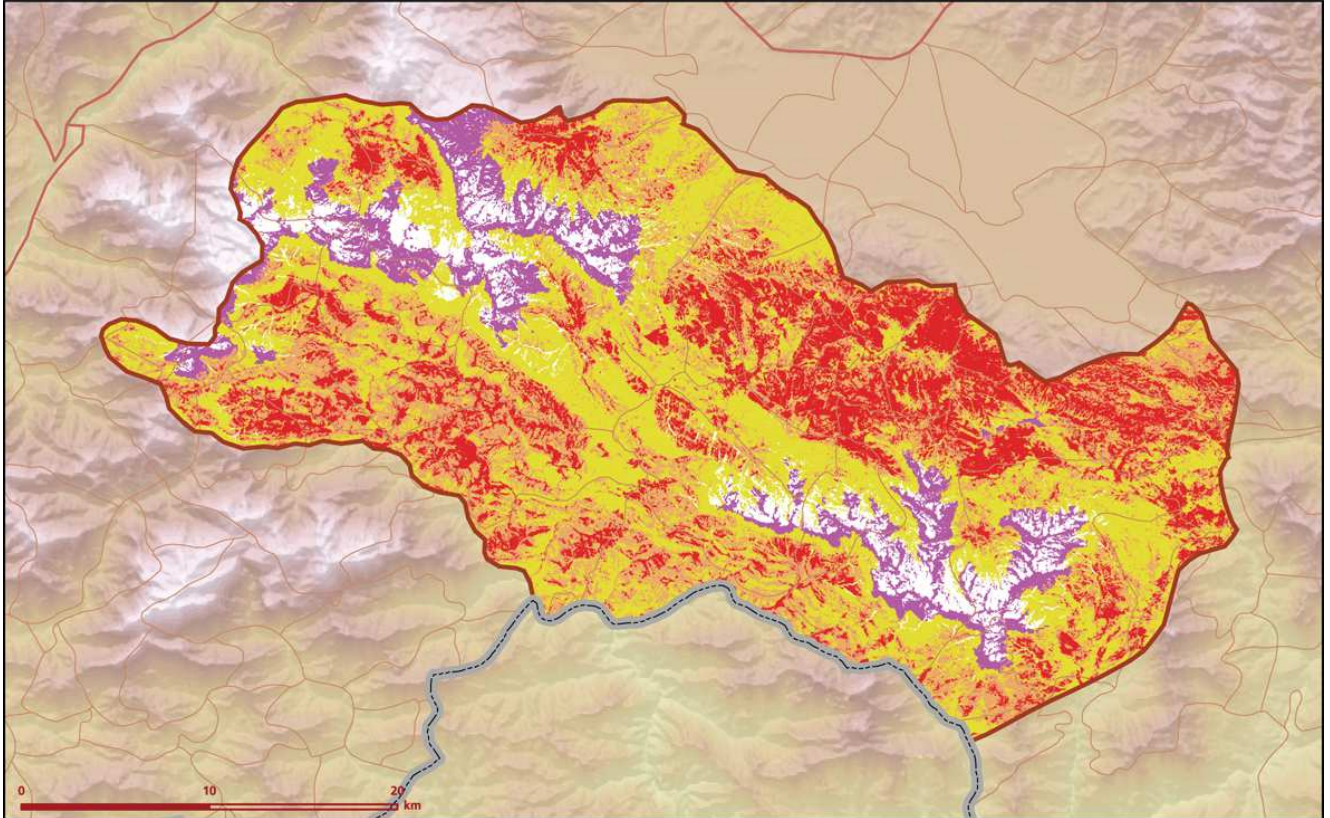
■ **Koruma Çalışmaları**: Alanda bilinen bir koruma çalışması bulunmamaktadır.

■ **Yerel İlgili Sahipleri**
Hakkâri Valiliği; İl Kültür ve Turizm Müdürlüğü; Hakkâri Belediye Başkanlığı; Cilo Doğa Derneği.

■ **Ali İhsan Gökçen**








Buzul ve İkiyaka Dağları önemli doğa alanı topografya haritası



Buzul ve İkiyaka Dağları önemli doğa alanı bitki örtüsü haritası

Takson Adı	E	TE	Kırmızı Liste		Popülasyon Büyüklüğü	ÖDA Kriteri
			K	B		
<i>Acantholimon dianthifolium</i>	0	0	-	VU	Var	A2, B1
<i>Allium argirdense</i>	0	0	-	VU	Var	A2, B1
<i>Amygdalus carduchorum ssp. serrata</i>	1	0	-	VU	Var	B1, B2
<i>Anchonium elichrysofolium ssp. glandulosum</i>	1	0	-	NT	Var	B2
<i>Asperula kotschyana</i>	0	0	-	VU	Var	A2, B1
<i>Astragalus latispulatus</i>	1	0	-	VU	Var	A1, A2
<i>Astragalus rechingeri</i>	1	0	-	NT	Var	A2
<i>Astragalus sachanewii</i>	1	0	-	NT	Var	A2
<i>Campanula acutiloba</i>	0	0	-	VU	Var	A2, B1
<i>Campanula hakkiarica</i>	1	0	-	NT	Var	A2
<i>Campanula karakuschensis</i>	0	0	-	VU	Var	A2, B1
<i>Centaurea hakkariensis</i>	1	0	-	VU	Var	A1, A2
<i>Centaurea longifimbriata</i>	1	0	-	EN	Var	A1, A2
<i>Centaurea nemecii</i>	0	0	-	VU	Var	A2, B1
<i>Centaurea persica</i>	0	0	-	VU	Var	A2, B1
<i>Cephalaria hakkiarica</i>	1	1	-	EN	Var	A1, A2
<i>Chaerophyllum hakkiaricum</i>	1	0	-	VU	Var	A1, A2
<i>Chaerophyllum leucolaenum</i>	1	0	-	VU	Var	A1, A2
<i>Cirsium hakkaricum</i>	1	1	-	EN	Var	A1, A2
<i>Cirsium simplex ssp. satdagense</i>	1	0	-	EN	Var	B1, B2
<i>Cousinia hakkarica</i>	1	0	-	VU	Var	A1, A2
<i>Cousinia satdagensis</i>	1	0	-	VU	Var	A1, A2
<i>Crepis hakkarica</i>	1	0	-	EN	Var	A1, A2
<i>Cyclotrichium stamineum</i>	0	0	-	VU	Var	A2, B1
<i>Dionysia teucroides</i>	1	1	-	EN	Var	A1, A2
<i>Draba thylacocarpa</i>	1	0	-	NT	Var	A2
<i>Dracocephalum aucheri</i>	0	0	-	VU	Var	A2, B1
<i>Elymus gentryi</i>	0	0	-	VU	Var	A2, B1
<i>Eryngium bornmuelleri</i>	1	0	-	NT	Var	A2
<i>Euphorbia sanasunitensis</i>	1	0	-	NT	Var	A2
<i>Ferulago argulata</i>	0	0	-	VU	Var	A2, B1
<i>Fritillaria crassifolia ssp. hakkarensis</i>	0	0	-	VU	Var	B1, B2
<i>Gypsophila hakkiarica</i>	1	0	-	EN	Var	A1, A2
<i>Heracleum lasiopetalum</i>	0	0	-	VU	Var	A2, B1
<i>Heracleum raweanum</i>	0	0	-	VU	Var	A2, B1
<i>Lathyrus satdagensis</i>	1	0	-	VU	Var	A1, A2
<i>Micromeria cymuligera</i>	1	0	-	VU	Var	A1, A2
<i>Papaver curviscapum</i>	0	0	-	VU	Var	A2, B1
<i>Potentilla carduchorum</i>	1	0	-	EN	Var	A1, A2
<i>Primula davisii</i>	1	0	-	VU	Var	A1, A2
<i>Scorzonera mirabilis</i>	1	1	-	EN	Var	A1, A2
<i>Scrophularia pumilio</i>	1	0	-	VU	Var	A1, A2
<i>Senecio davisii</i>	1	1	-	EN	Var	A1, A2
<i>Serratula hakkiarica</i>	1	1	-	EN	Var	A1, A2
<i>Silene araratica ssp. davisii</i>	1	0	-	NT	Var	B2

Takson Adı	E	TE	Kırmızı Liste		Popülasyon Büyüklüğü	ÖDA Kriteri
			K	B		
<i>Silene cartilaginea</i>	1	0	-	NT	Var	A2
<i>Solenanthes formosus</i>	1	0	-	VU	Var	A1, A2
<i>Stachys subnuda</i>	1	0	-	VU	Var	A1, A2
<i>Tanacetum nivale</i>	0	0	-	VU	Var	A2, B1
<i>Trifolium longidentatum</i>	1	0	-	NT	Var	A2
<i>Veronica davisii</i>	0	0	-	VU	Var	A2, B1
<i>Vicia splendens</i>	1	0	-	VU	Var	A1, A2
 <i>Aquila chrysaetos</i>	0	0	LC	LC	Var (Üreme)	C1
<i>Gypaetus barbatus</i> - Akdeniz ve Anadolu	0	0	LC	VU	20 Çift (Üreme)	B1, C1
<i>Gyps fulvus</i>	0	0	LC	LC	Var (Üreme)	C1
<i>Lullula arborea</i>	0	0	LC	LC	Var (Üreme)	C1
<i>Pyrhocorax pyrrhocorax</i>	0	0	LC	LC	Var (Üreme)	C1
<i>Tetraogallus caspius</i> - Anadolu ve Kafkasya	0	0	LC	VU	100 Çift (Üreme)	B1, C1
 <i>Calomyscus bairdardi</i> - Hakkari	0	0	LC	LC	Var	B2, C1
<i>Capra aegagrus</i>	0	0	VU	-	Var	A1, C1
<i>Chionomys nivalis</i> - Cilo Dağları	0	0	NT	LC	Var	B2, C1
<i>Dryomys nitedula pictus</i>	0	0	-	LC	Var	B2, C1
<i>Lynx lynx</i>	0	0	NT	-	Var	C1
<i>Talpa davidiana</i>	0	0	-	LC	Var	A2, A4, C1
 <i>Neuregerus crocatus</i>	0	0	VU	-	Var	A1, C1
 <i>Eirenis hakkariensis</i>	0	0	-	LC	Var	A2, C1
 <i>Anthocharis damone</i> - Anadolu	0	0	-	VU	Var	B1
<i>Archon apollinaris</i> - Doğu-Güneydoğu Anadolu	0	0	NT	EN	Var	B1, C1
<i>Glaucopsyche alexis</i> - Anadolu	0	0	-	VU	Var	B1
<i>Hyponephele urartua</i>	1	0	-	-	Var	A2, C1
<i>Nymphalis xanthomelas</i> - Anadolu	0	0	-	VU	Var	B1
<i>Parnassius apollo</i>	0	0	VU	VU	Var	A1
<i>Polyommatus buzulmavi</i>	1	0	-	-	Var	A2, A4, C1
<i>Polyommatus dezinus</i>	1	0	-	-	Var	A2, A4, C1
<i>Polyommatus fatima</i>	1	0	-	-	Var	A2, C1
<i>Pseudophilotes bavius</i> - Anadolu	0	0	-	EN	Var	B1, C1
<i>Pseudophilotes vicrama</i> - Anadolu	0	0	-	VU	Var	B1



Buzul gölleri © Ali İhsan Gökçen