

XX. POLYPODIACEAE

- 1. Hojas con pelos estrellados **7. Platycerium**
- 1. Hojas sin pelos estrellados 2
 - 2. Hojas dimórficas, las estériles en forma de nido y las fértiles profundamente pinnatifidas **2. Drynaria**
 - 2. Hojas todas semejantes 3
 - 3. Soros acrosticoideos, dispuestos en un segmento apical, estrechamente linear
..... **1. Belvisia**
 - 3. Soros elongados o redondeados, no acrosticoideos..... 4
 - 4. Soros lineares..... **4. Loxogramme**
 - 4. Soros redondeados 5
 - 5. Hojas pinnatifidas **6. Phymatosorus**
 - 5. Hojas enteras 6
 - 6. Soros numerosos, salpicados desordenadamente por el envés
..... **5. Microsorium**
 - 6. Soros en una fila en cada hemilimbo 7
 - 7. Envés con escamas **8. Polypodium**
 - 7. Envés glabro..... 8
 - 8. Hojas hasta 8 cm, las fértiles más estrechas; rizoma con escamas blanquecinas **8. Polypodium**
 - 8. Hojas hasta 20(40) cm, todas fértiles; rizoma con escamas oscuras
..... **3. Lepisorus**

1. *Belvisia* Mirb.

1. ***B. spicata*** (L. fil.) Mirb. ex Copel. Gen. Fil.: 192 (1947)

Acrostichum spicatum L. fil., Suppl. Pl.: 444 (1781)

Tipo: Mauricio. *Sonnerat s.n.* (C, SBT, UPS) [Verdcourt (2001b: 15)]

Descripción: Benl (1982: 12); Tardieu-Blot (1964a: 342)

Iconografía: fig. 171

Epífito; 600-900 m. África tropical y meridional, desde Costa de Marfil hasta Sudáfrica, Madagascar e islas Mascareñas. Bioko.

Observaciones.—Esta especie ha sido citada de Bioko por Adams (1957: 483) y Benl (1982: 12). Desafortunadamente no hemos podido localizar el testimonio de dicha cita (pico Basilé, *Adams s.n.*) en ningún herbario consultado.



XX. POLYPODIACEAE

92 2. *Drynaria*

2. *Drynaria* (Bory) J. Sm.

1. Escamas del rizoma sin falso nervio y con cilios largos y delgados 1. *D. laurentii*
1. Escamas del rizoma con falso nervio y con cilios cortos y rectos 2. *D. volkensii*

1. *D. laurentii* (H. Christ ex De Wild. & Durand) Hieron. in Engl. & Drude,
Veg. Erde 9(2): 57 fig. 54 (1908)

Polypodium propinquum var. *laurentii* H. Christ ex De Wild. & Durand in
Ann. Mus. Congo Belge, Bot., Bot. ser. 5, 1: 6, tab. 2 (1903)

Tipo: Congo. *Laurent s.n.* (BR) [Schelpe (1969: 93)]

Descripción: Benl (1982: 10); Tardieu-Blot (1964a: 337)

Iconografía: fig. 172

Epífito sobre las grandes ramas superiores de los árboles;
300-2500 m. África tropical, desde Guinea hasta Tanzania.
Bioko y Río Muni.

BIOKO NORTE: Malabo-Baney, km 12-13, *Carvalho 4035* (MA-556032).
CENTRO SUR: Añisok, *Pérez Viso 1380a* (MA-638606); Ebian, entre Aco-
nibe y Acurenam, *Pérez Viso 1425* (MA-638707); Mufu, cerca de Oveu
(Acurenam), *Pérez Viso 2113* (MA-643147). LITORAL: Bata-Bome, praderas
graminosas del río Boara, *Carvalho 4855* (MA-597910).



2. *D. volkensii* Hieron. in Bot. Jarhb. Syst. 46: 393 (1911)

Tipo: Tanzania. Kilimanjaro, *Volkens 735* (B, K) [Schelpe
(1969: 93)]

Descripción: Benl (1982: 11); Tardieu-Blot (1964a: 336)

Iconografía: fig. 173

Epífito sobre las grandes ramas, en bosques secundarios;
400-2000 m. África tropical, desde Camerún hasta Tanza-
nia. Bioko.

BIOKO SUR: Moca, ascensión al pico Serrano, *Guinea 1959* (MA-387568),
Guinea 1960 (MA-220240).



3. *Lepisorus* (J. Sm.) Ching

1. *L. excavatus* (Bory ex Willd.) Ching in Bull. Fan Mem. Inst. Biol. 4: 68 (1933)

Polypodium excavatum Bory ex Willd., Sp. Pl. 5: 158 (1810)

Pleopeltis excavata (Bory ex Willd.) Sledge in Bull. Brit. Mus. (Nat. Hist.), Bot. 2: 138 (1960)

Polypodium preussii Hieron. in Bot. Jarhb. Syst. 46: 386 (1911)

Pleopeltis preussii (Hieron.) Tardieu in Mem. Inst. Franc. Afrique Noire 28:
217 (1953)

L. preussii (Hieron.) Pic. Serm. in Nuovo Giorn. Bot. Ital. ser. 2, 52: 32
(1946)

Tipo: Islas Mascareñas. *Bory s.n.* (B-Willd-19619-2) [Verd-
court (2001b: 17)]

Descripción: Benl (1982: 16); Tardieu-Blot (1964a: 346)

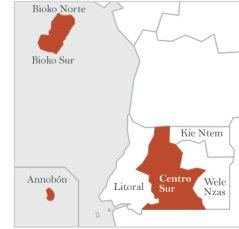
Iconografía: fig. 174

XX. POLYPODIACEAE

4. *Loxogramme* 93

Epífito; 900–2600 m. África y Asia tropical. Annobón, Bioko y Río Muni.

ANNOBÓN: top of Pico Surcado, *Wrigley 227* (K). BOKO NORTE: carretera del pico Basilé, km 10–11, *Carvalho 3489* (MA-511896); carretera del Pico Basilé, camino de la Virgen de la Isla, *Carvalho 3647* (MA-512422), *Fernández Casas 11211* (MA-512653); pico Basilé, *Pérez Viso 1464* (MA-638486). BOKO SUR: Moca, carretera a Riaba, Las Costeras, *Guinea 2143* (MA-387268). CENTRO SUR: P.N. Monte Alén, Engong, camino hacia Lovayat, *Pérez Viso 849* (MA-638530).



4. *Loxogramme* (Blume) C. Presl

1. Hojas sésiles; soros casi paralelos al nervio medio **L. buettneri** (Cam, Gab)
1. Hojas con pecíolo; soros que forman un ángulo agudo con el nervio medio 2
2. Rizoma delgado y largo con hojas espaciadas a lo largo **1. L. lanceolata**
2. Rizoma grueso y corto con hojas agrupadas **2. L. latifolia**

1. **L. lanceolata** (Sw.) C. Presl, Tent. Pterid.: 215, tab. 9, fig. 8 (1836)

Grammitis lanceolata Sw. in J. Bot. (Schrader) 1800(2): 18 (1801)
Gymnogramma lanceolata (Sw.) Hook., Sp. Fil. 5: 156 (1864)
Polypodium loxogramme Mett., Farngett.: 112 (1857)

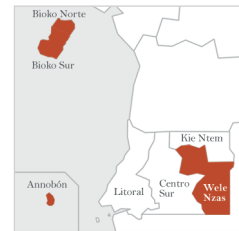
Tipo: Mauricio. *Commerson s.n.* (P, UPS) [Schelpe (1969: 94)]

Descripción: Benl (1982: 24); Tardieu-Blot (1964a: 344)

Iconografía: fig. 175

Epífito; 300–2100 m. África y Asia tropical. Annobón, Bioko y Río Muni.

ANNOBÓN: NW pico Quioveo, *Gascoigne 92* (MA-727199). BOKO NORTE: Malabo, pico Basilé, *Carvalho 2140* (MA-747322). BOKO SUR: Moca, *Adams 1085* (MA-387567). WELE NZÁS: Akok, *Pérez Viso 2029* (MA-747231).



2. **L. latifolia** Bonap., Notes. Ptérid. 14: 334 (1923)

L. lanceolata var. *latifolia* (Bonap.) Benl in Acta Bot. Barcinon. 33: 26 (1982)

Tipo: República Democrática del Congo. Semliki, *Bequaert 3073* (BR, P) [Schelpe (1969: 94)]

Descripción: Benl (1982: 26); Tardieu-Blot (1964a: 344)

Iconografía: fig. 176

Epífito y terrestre; 1100–1400 m. África tropical, desde Ghana a Angola. Bioko y Río Muni.

BOKO SUR: Moka, *Melville 624* (K). CENTRO SUR: Añisok, *Pérez Viso 1382* (MA-638608).



XX. POLYPODIACEAE

94 5. *Microsorium*

5. *Microsorium* Link

1. *M. punctatum* (L.) Copel. in Univ. Calif. Publ. Bot. 16: 111 (1919)

Acrostichum punctatum L., Sp. Pl. ed. 2: 1524 (1763)

Polypodium punctatum (L.) Sw. in J. Bot. (Schrader) 1800(2): 21 (1801)

Polypodium irioides Poir. in Lam., Encycl. 5: 513 (1804)

Tipo: China. *J. Fothergill s.n.*, tipo no conocido. [Jarvis (2007: 260)]

Descripción: Benl (1982: 14); Tardieu-Blot (1964a: 350)

Iconografía: fig. 177

Epífito; 0-1000 m. África y Asia tropical. Annobón (Mildbraed, 1922: 160; Alston, 1944: 88), Bioko y Río Muni.

BIOKO NORTE: carretera del pico Basilé, km 3-4, *Carvalho 4235* (MA-514150). BIOKO SUR: cerca de Belebú Balachá, *Carvalho 2279* (MA-512205); Ureca, *Guinea 2385* (MA-387630). CENTRO SUR: P.N. Monte Alén, Mosumu, camino de las cataratas, *Aedo & al. 5112* (MA-638684); Acurenam, Mbeayop, *Aedo & al. 5403* (MA-643162); Evinayong, *Guinea 93-497* (MA-389204); P.N. Monte Alén, Engong, camino hacia Lovayat, *Pérez Viso 857* (MA-638534); Nsung, carretera Monte Alén-Evinayong, *Pérez Viso 1671* (MA-643146). LITORAL: desembocadura del río Campo, *Pérez Viso 2152* (MA-643144); desembocadura del río Campo, *Pérez Viso 2152* (MA-643144). WELE NZAS: Oveng Esandong, *Pérez Viso 3104* (MA-747323).



6. *Phymatosorus* Pic. Serm.

1. *Ph. scolopendria* (Burm. fil.) Pic. Serm. in Webbia 28: 460 (1963)

Polypodium scolopendrium Burm. fil., Fl. Indica: 232 (1768)

Polypodium phymatodes L., Mant. Pl. Altera: 306 (1771), nom. illeg.

Tipo: Indonesia. Java, *Pryon s.n.* (G) [Verdcourt (2001b: 24)]

Descripción: Benl (1982: 13); Tardieu-Blot (1964a: 352)

Iconografía: fig. 178

Trepador; 0-1200 m. África y Asia tropical. Bioko y Río Muni.

BIOKO NORTE: San Luis de Cupapa, *Fernández Casas 11498* (MA-512948). BIOKO SUR: Luba, Riaba, km 25 desde el cruce, plantaciones de Maule de Gaesa, *Carvalho 2071* (MA-512258); Bombe, Moeri, km 58-59 desde Malabo, *Carvalho 4497* (MA-511703); Musola, *Guinea 1394* (MA-387629). CENTRO SUR: pr. Acurenam, Mbeayop, *Aedo & al. 5404* (MA-643161); P.N. Monte Alén, Monte Alén, carretera Monte Alén-Moca, *Velayos & al. 9477* (MA-638765). LITORAL: Bata-Bome, praderas gramíneas del río Boara, *Carvalho 4854* (MA-597911); cortina litoral Benito [Wele], *Guinea 1022* (MA-389228). WELE NZAS: cerro cúpula de Cucumancoc, *Guinea 18* (MA-186423); desembocadura del río Campo, *Pérez Viso 2149* (MA-643142).



7. *Platynerium* Desv.

1. Hojas fértiles dicotómicamente divididas **1. P. stemaria**
1. Hojas fértiles anchamente cuneadas, enteras **P. elephantotis** (Cam, Gab)

1. P. stemaria (P. Beauv.) Desv. in Mem. Soc. Linn. Paris 6: 213 (1827)

Acrostichum stemaria P. Beauv., Fl. Oware 1: 2 (1804)

Tipo: Nigeria. Royaume do Oware, *Palisot de Beauvois s.n.*

(BM, P, US) [Schelpe (1969: 89); Verdcourt (2001b: 3)]

Descripción: Benl (1982: 9); Tardieu-Blot (1964a: 335)

Iconografía: fig. 179

Epífito, generalmente sobre troncos de árboles aislados, en palmeras, o en bosques secundarios; 0-600 m. África tropical occidental y central, desde Senegal hasta Angola y Sudán. Bioko y Río Muni.

BIOKO NORTE: Malabo, finca das Carboneras, *Carvalho 2603* (MA-419863); servicio agronómico de Santa Isabel [Malabo], *Guinea* (MA-387103). CENTRO SUR: Añisok, *Pérez Viso 1379* (MA-638605), *Pérez Viso 1380b* (MA-638514). LITORAL: cortina litoral de río Benito [Wele], *Guinea 861* (MA-389227), *Guinea 863* (MA-214229). Provincia desconocida: río Benito [Wele], servicio forestal, *Guinea 2053* (MA-301368).



8. *Polypodium* L.

1. Hojas 20-40 cm, uniformes, envés con escamas **1. P. lanceolatum**
1. Hojas hasta de 8 cm, las fértiles más estrechas que las estériles, envés glabro
..... **2. P. lycopodioides**

1. P. lanceolatum L., Sp. Pl.: 1082 (1753)

Pleopeltis lanceolata (L.) Kaulf., Enum. Filic.: 245 (1824)

Lepicystis lanceolata (L.) Diels in Engl. & Prantl, Nat. Pflanzenfam. 1(4): 323 (1899)

Pleopeltis macrocarpa (Bory ex Willd.) Kaulf. in Berlin. Jahrb. Pharm. 21: 41 (1820)

Tipo: "Habitat in America meridionali, Phyllitis maculata, folio longo angustifolia maculis majoribus" in Petiver, Pterigraphia Amer., 8, tab. 6 fig. 2 (1712) [Hedberg (1957: 31)]; [Jarvis (2007: 761)]

Descripción: Benl (1982: 15); Tardieu-Blot (1964a: 347)

Iconografía: fig. 180

Rocas cubiertas de musgos y troncos de árboles; 900-3000 m. Zonas tropicales y subtropicales de ambos hemisferios. Bioko.

BIOKO NORTE: pico Basilé, *Guinea 2768* (MA-186422). BIOKO SUR: subida pico Serrano, *Guinea 1956* (MA-387631); above Moca, *Adams 1101* (MA-387632).



XX. POLYPODIACEAE

96 8. *Polypodium*

2. *P. lycopodioides* L., Sp. Pl. : 1082 (1753)

Anapeltis lycopodioides (L.) J. Sm., Cult. Ferns: 6 (1857)

Microgramma lycopodioides (L.) Copel., Gen. Fil: 185 (1947)

Microgramma owariensis (Desv.) Alston in Bol. Soc. Brot. ser. 2, 30: 20 (1956)

Anapeltis lycopodioides var. *owariensis* (Desv.) Benl in Acta Bot. Barcinon. 33: 18 (1982)

Tipo: “Habitat in America: Martinica, Domingo, Jamaica” (LINN-1251.2) [Proctor (1977: 338)]; [Jarvis (2007: 761)]

Descripción: Benl (1982: 18); Tardieu-Blot (1964a: 348)

Iconografía: fig. 181

Epífito; 0–1000 m. Zonas tropicales y subtropicales de África y América tropical. Annobón, Bioko y Río Muni.

ANNOBÓN: Palé-San Pedro, márgenes del río Quepuchin, *Carvalho* 3091 (MA-556034). BIOKO NORTE: alrededores de Rebola, *Carvalho* 2005 (MA-556092); entre Malabo y Riaba, km 22, *Fernández Casas* 11645 (MA-555984). BIOKO SUR: puerto de Musola, Maule de Gaesa, pequeño cráter volcánico, *Fernández Casas* 10080 (MA-555973). CENTRO SUR: P.N. Monte Alén, Mosumu, camino de las cataratas, *Aedo & al.* 5114 (MA-638682); Ebian, entre Aconibe y Acurenam, *Pérez Viso* 1420 (MA-638705); Añisok-Mongola, *Pérez Viso* 1496 (MA-638508). LITORAL: Bata-Bolondo, antiguo campo de aviação de Bolondo, *Carvalho* 4755 (MA-597317); Bata-Sendje-Mitom-Emangós, estrada kms. 68–69 después de Emangós, *Carvalho* 6477 (MA-620757). WELE NZAS: Akok, *Pérez Viso* 2003 (MA-747324).





Fig. 171. *Belvisia spicata*

FLORA DE GUINEA ECUATORIAL

326



Fig. 172. *Drynaria laurentii*



Fig. 173. *Drynaria volkensii*

FLORA DE GUINEA ECUATORIAL

328

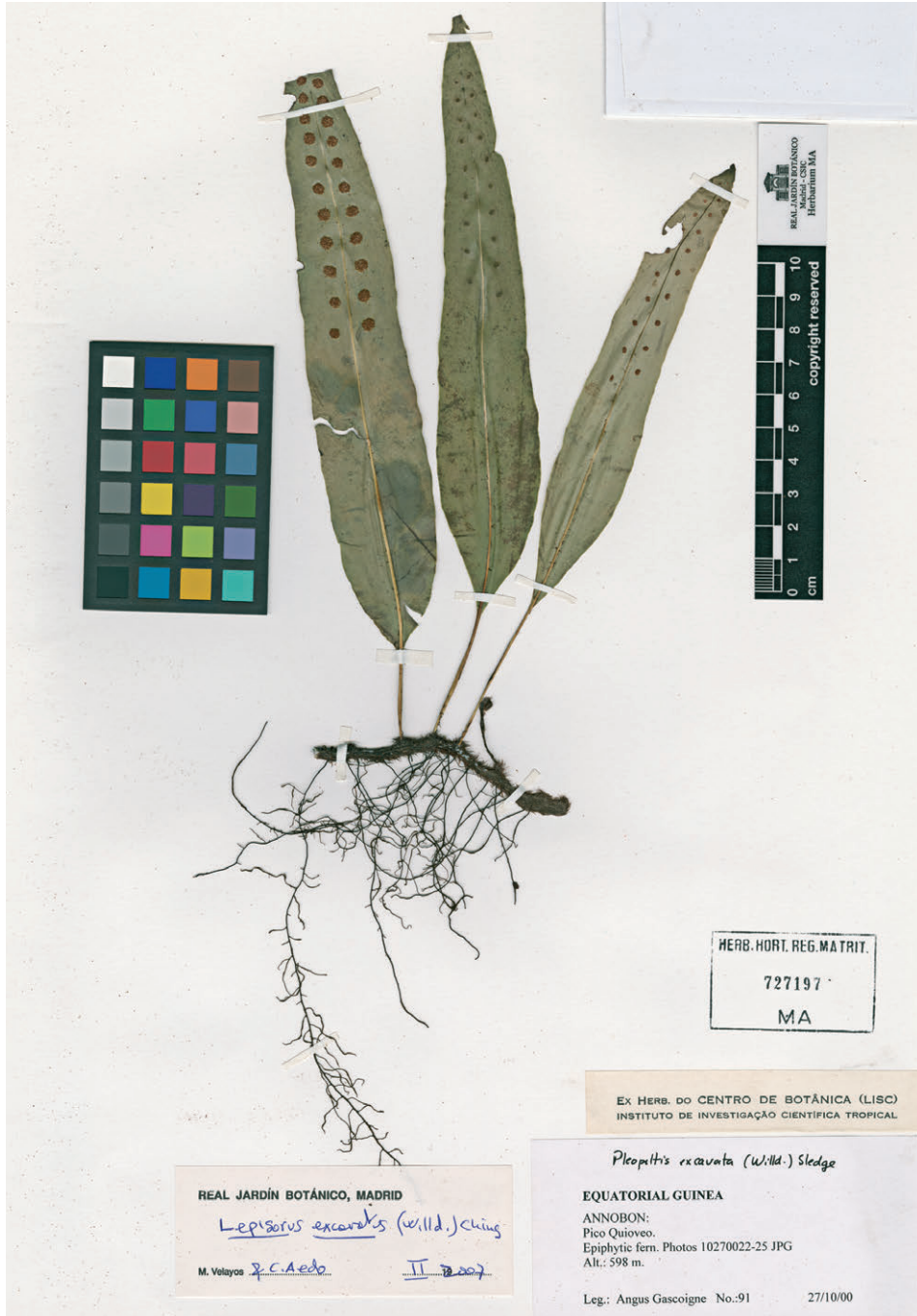


Fig. 174. *Lepisorus excavatus*

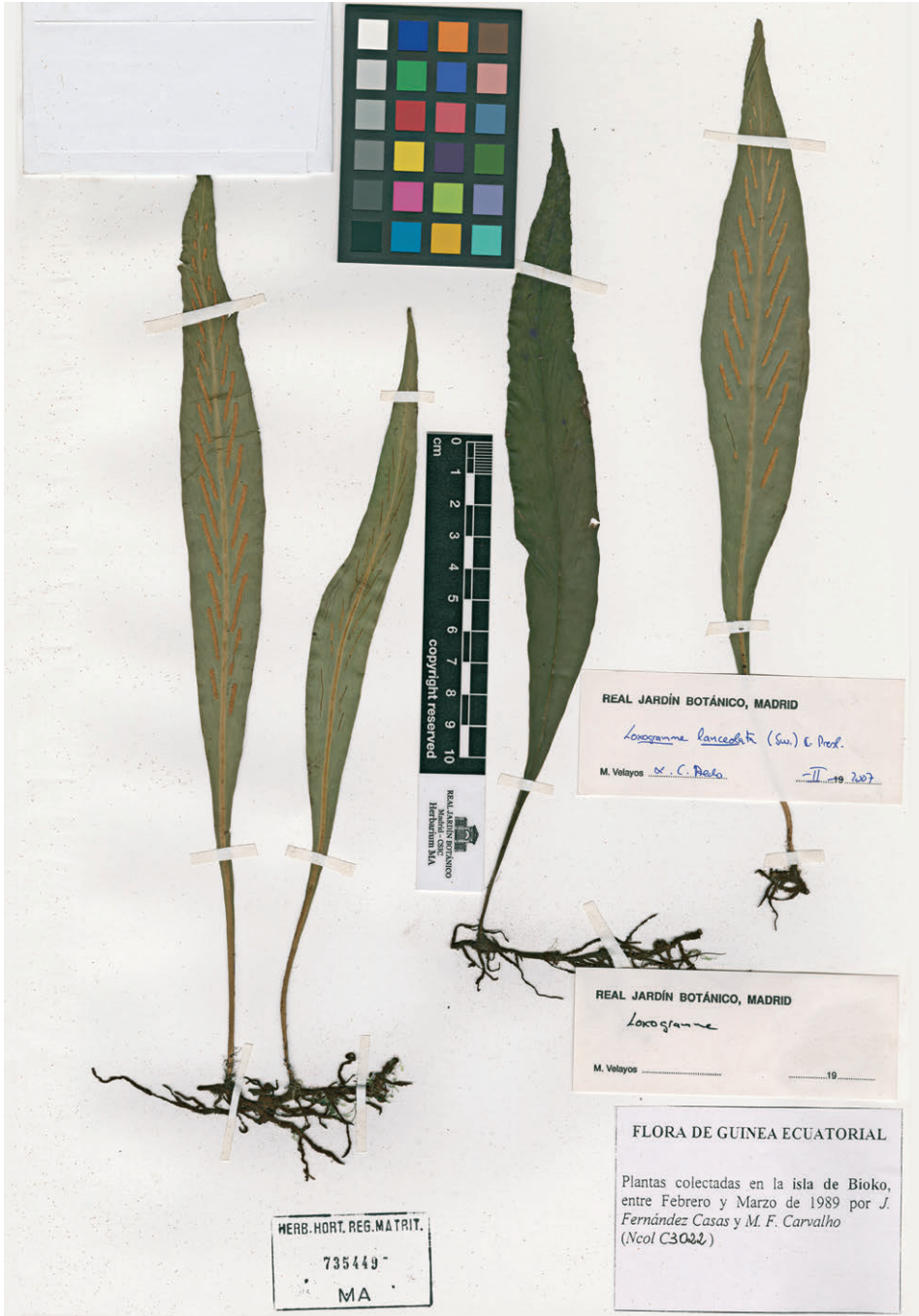


Fig. 175. *Loxogramme lanceolata*

FLORA DE GUINEA ECUATORIAL

330



Fig. 176. *Loxogramme latifolia*



Fig. 177. *Microsorium punctatum*

FLORA DE GUINEA ECUATORIAL

332



Fig. 178. *Phymatosorus scolopendria*



Fig. 179. *Platycterium stemaria*

FLORA DE GUINEA ECUATORIAL

334



Fig. 180. *Polypodium lanceolatum*

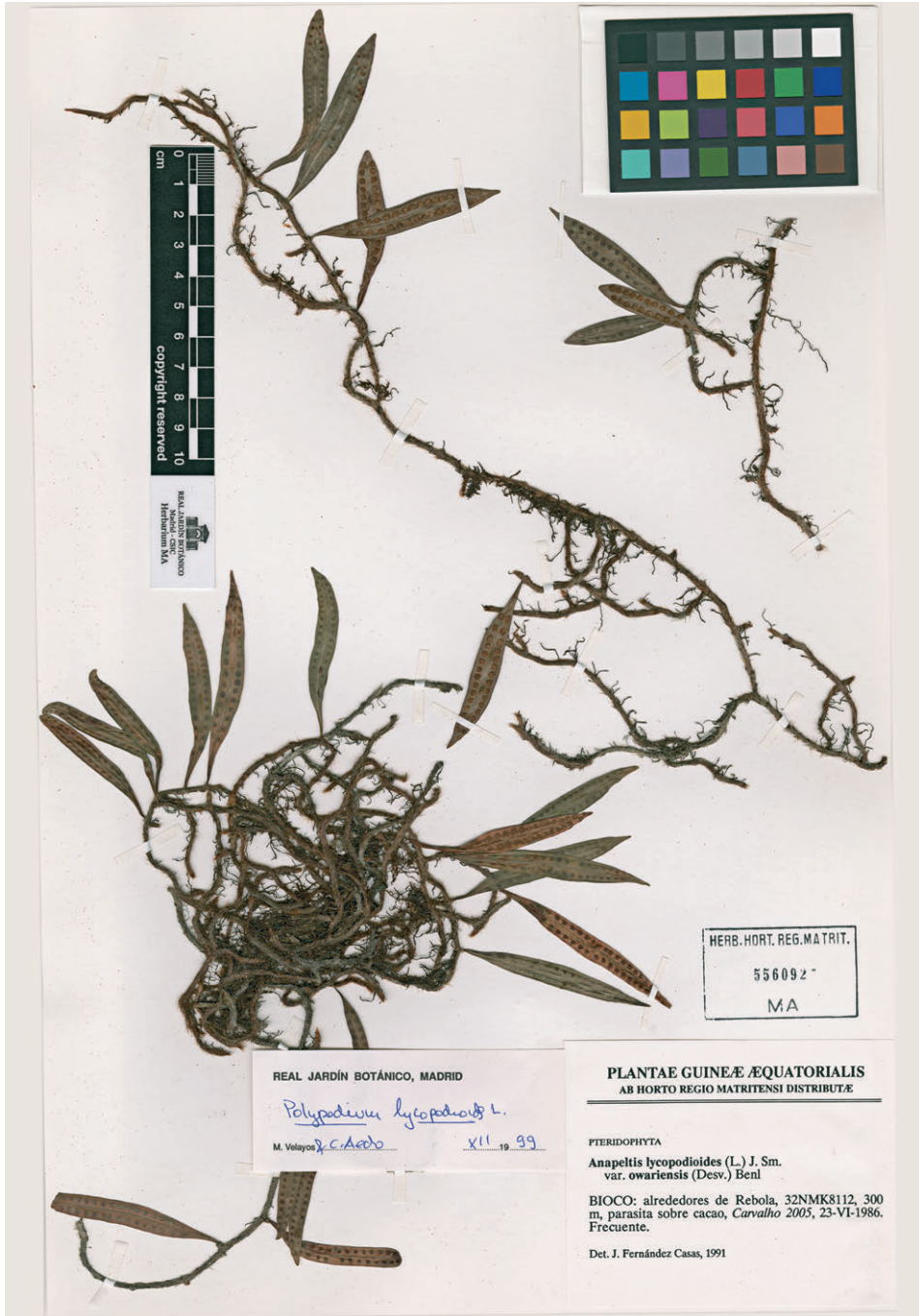


Fig. 181. *Polypodium lycopodioides*