

## CONTRIBUCIÓN AL CONOCIMIENTO DE LOS GÉNEROS *HIERACIUM* L. Y *PILOSELLA* HILL (ASTERACEAE) EN LA RIOJA

Gonzalo MATEO SANZ<sup>1</sup> & José Antonio ARIZALETA URARTE<sup>2</sup>

<sup>1</sup>Jardín Botánico. Universidad de Valencia. C/ Quart, 80. 46008-Valencia

<sup>2</sup>C/ Castilla, 35. 26140-Lardero (La Rioja)

**RESUMEN:** Se presenta un listado de recolecciones recientes del género *Hieracium* L. y *Pilosella* Hill (Asteraceae) en La Rioja, partiendo de lo que se conserva en el herbario VAL, que sirve como base de partida para el conocimiento del catálogo de especies del género y su distribución en la región. El resultado es la ampliación de área conocida para muchas, la propuesta de la nueva especie *H. arizaletae* y la cita como nuevas para la región de algunas, como *Hieracium iberomaculatum*, *H. montcaunicum*, *H. pierae*, *H. sorianum*, *H. subbellidifolium*, *Pilosella hoppeana*, *P. peleteriana* y *P. xilocae*. **Palabras clave:** Asteraceae; Compositae; *Hieracium*; *Pilosella*; La Rioja; España.

**ABSTRACT:** About the genus *Hieracium* L. and *Pilosella* Hill in the province of La Rioja (Spain). In this paper is presented a list of species and localities of *Hieracium* L. and *Pilosella* Hill. (Asteraceae) from La Rioja (N Spain). A new species, *H. arizaletae*, is proposed and several were unknown on this region. **Keywords:** Asteraceae; Compositae; *Hieracium*; *Pilosella*; La Rioja; Spain.

### INTRODUCCIÓN

Tras la publicación de la primera edición del catálogo de los géneros *Hieracium* y *Pilosella* en España (MATEO & EGIDO, 2017) se tiene un panorama de síntesis de los mismos por primera vez, pero sólo es un punto de partida, sobre el que las necesarias prospecciones detalladas de los diferentes territorios tienen que ampliar y matizar mucho aún. El mayor esfuerzo de prospección de las últimas décadas ha recaído sobre las cordilleras Cantábrica y Pirenaica, además de la Ibérica oriental, pero quedan aún muchas zonas con importantes lagunas. Una de ellas es la de La Rioja, a la que hemos dedicado una reciente obra esquemática sobre la síntesis de su flora (ALEJANDRE, ARIZALETA, BENITO AYUSO & MATEO, 2016), en la que se listan 35 especies de *Hieracium* y 10 de *Pilosella*, aunque la ausencia de citas concretas no permite una visión de su distribución en la zona, lo que pretendemos ampliar aquí con los datos de herbario de que disponemos en el Jardín Botánico de Valencia.

Los recolectores de los pliegos suelen repetirse por lo que preferimos presentarlos abreviados:

*ASZ*: Antonio Segura Zubizarreta  
*BFB*: B. Fernández de Betoño  
*GMP*: Gonzalo Montamarta Prieto  
*GMS*: Gonzalo Mateo Sanz  
*JAAS*: Juan A. Alejandro Sáenz  
*JAAU*: José A. Arizaleta Urarte  
*JBA*: Javier Benito Ayuso  
*JLB*: José Luis Benito Alonso  
*MGZ*: M. Gil Zúñiga.

Todos los puntos corresponden a la designación 30T, por lo que ésta se omite en las citas. Las especies cuyo nombre va en cursiva –y el texto en letra menor– no han sido detectadas en la región, aunque damos su presencia como casi segura. Las que presentan un asterisco delante del nombre regional entendemos que son novedades provinciales, que no aparecían citadas para La Rioja en las dos obras de síntesis antes aludidas.

### LISTADO DE ESPECIES

#### *Hieracium altisorianum* Mateo (*amplexicaule/lycopifolium*)

Planta descrita recientemente de la parta soriana del macizo de Urbión (MATEO, 2016: 3), cuya presencia en las áreas colindantes de La Rioja es muy previsible.

#### *Hieracium amplexicaule* L.

**LA RIOJA:** Ezcaray, Macizo de la Demanda, VM97, 1970 m, roquedos silíceos, 25-VII-1990, *JAAS* (VAL 83216). Mansilla, Sierra de Urbión, WM05, 1500 m, roquedos calizos, 20-VIII-1988, *JAAS* (VAL 83208). Viniegra de Abajo, valle del río Urbión, WM06, cuarcitas, 22-VIII-1988, *GMS* (VAL 60601). Mansilla, Sierra de San Lorenzo, WM07, 2000 m, cuarcitas, 22-VIII-1988, *GMS* (VAL 60599). Mancomunidad de Canales de la Sierra, Mansilla y Villavelayo, ladera este del cerro Cantincao sobre Portilla, WM0755, 1500 m, 25-VII-1997, hayedo, *JAAS* & *JAAU* (VAL 239348). Viniegra de Abajo, ladera de Ormazal, WM15, 1600 m, roquedos calizos, 29-VII-1988, *MGZ* & *JAAS* (VAL 83209). Brieva de Cameros, WM16, 1500 m, roquedos calizos, 11-VI-1991, *MGZ* & *JAAS* (VAL 83214). *Ibid.*, solana de San Cristóbal, WM17, 1600 m, roquedos calizos, 25-VII-1991, *MGZ* & *JAAS* (VAL 83215). Villoslada de Cameros, arroyo de Puente Ra, WM2654, 1380 m, 16-IX-1995, hayedo, *JAAU* (VAL 239298). Anguiano, arroyo Regatillo, WM2277, 1070 m, 15-VI-1997, base roquedo calizo, *JAAS*, *MGZ* & *JAAU* (VAL 239342). Lumbreras, Puerto de Piqueras, WM35, 1740 m, roquedos silíceos, 24-VII-1992, *MGZ* & *JAAS* (VAL 83210). Torreçilla en Cameros, WM37, 800 m, calizas, 20-VIII-1993, *GMS* (VAL 81476). Arnedillo, Peña Encineta, WM6372, 1000 m, 20-VII-1998, repisas roca caliza, *JAAU* (VAL 239309). Préjano, Peñalmonte, WM6571, 1200 m, pie de cantil calizo, 25-VI-1996, *JAAS*, *MGZ* & *JAAU* (VAL 239288). Préjano, Peña Isasa, Navalgrande, WM7069, 1200 m, 3-IX-1997, roquedo calizo, *JAAU* (VAL 239340). Arnedo, Peña Isasa, WM7068, 1450 m, 30-VII-1997, roquedo calizo *JAAU* (VAL 239345). Arnedo, Navalillo, WM7267, 1050 m, 12-VII-1997, canchal, *JAAU* (VAL 239350). Aguilar del Río Alhama, Carrascal de Monegro, WM8442, 950 m, 22-VI-1996, *JAAS* & *JAAU* (VAL 239317). Autol, pico de Yerga, WM86, 1100 m, rocas calizas, *ASZ* & *GMS* (VAL 113445). Arnedo, Peña de los Ahorcados, WM8365, 930 m, 8-VIII-1997, gleras a norte, *JAAU* (VAL 239311).

Una de las especies más extendidas por todo el ámbito peninsular, que sólo suele rehuir las zonas bajas o calurosas, y que sigue esa misma pauta en esta región, siendo nula en el valle del Ebro, escasa entre 500 y 900 m, pasando a frecuente a mayor altitud.

**Hieracium aragonense** Scheele (*incisoides/spathulatum*)

**LA RIOJA:** Viniegra de Abajo, Macizo de Urbión, barranco de Fuentedorra, WM1154, 1460 m, roquedos calizos, 8-VII-1991, *MGZ & JAAS* (VAL 83219). Arnedillo, altos de Sanjuanero, WM67, 720, 11-VII-1993, *ASZ* (VAL 81415). Autol, pico de Yerga, WM86, 1100 m, roquedos calizos, 7-VIII-1984, *ASZ & GMS* (VAL 113307). Arnedo, Peña Isasa, WM7068, 1400 m, rocas calizas, 7-VIII-1984, *ASZ & GMS* (VAL 11345).

Endemismo ibérico de distribución amplia por zonas del interior, norte, este y sur peninsular, presente en los roquedos calizos de mediana altitud no muy secos.

**Hieracium arevacorum** Mateo (*glaucinum/sabaudum*)

Especie descrita de la parte soriana del Macizo de Urbión pr. Montenegro de Cameros (MATEO, 2006: 40). De presencia muy previsible en muchas otras zonas del norte peninsular, particularmente de La Rioja.

**Hieracium arnedianum** Mateo & Alejandro (*lachenalii/montserratii*)

Se trata de una estirpe muy rara, de la que sólo se conoce la recolección tipo, en Peña Isasa (cf. MATEO & ALEJANDRE, 2006: 28).

**Hieracium arizaletae** Mateo, sp. nova (*aragonense/divisum*)

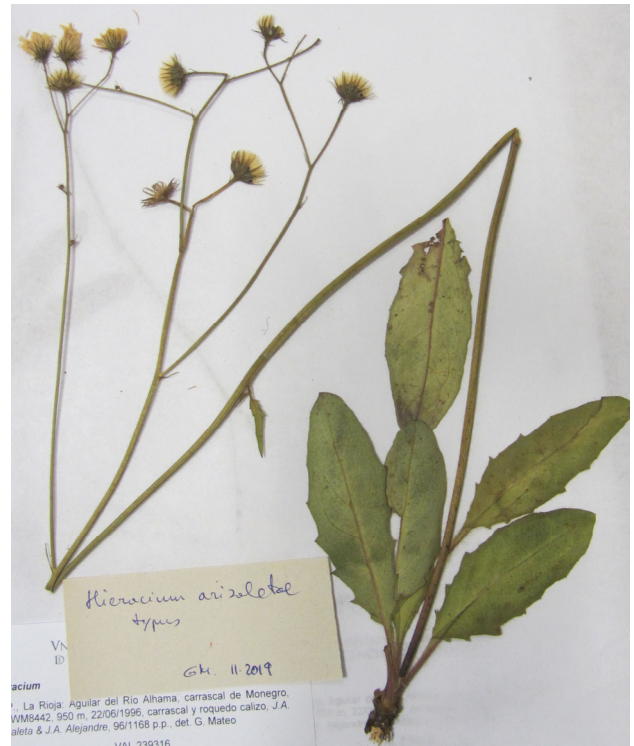
**Typus:** Hs, La Rioja: Aguilar del Río Alhama, Carrascal de Monegro, WM8442, 1000 m, carrascal y roquedo calizo, 22-VI-1996, *Alejandro & Arizaleta* (VAL 239318)

**Descripción:** Planta phyllo-poda et subgymnopoda, c. 40-65 cm alta. Folia basilaria c. 6-12 × 2-3 cm, elliptica vel ovato-elliptica, ad apicem obtusa vel rotundata, ad marginem dentata, ab basim subtruncata vel subattenuata cum petiolo c. 2-4 cm; supra viridia et laxe pilosa (pilis simplicis mollis vel subrigidis et denticulatis) subtus glaucescentia densiore pilosis; folia caulina 1-2, minoria. Caulis ad basim glabrescentis c. 3 mm latis modice pilosis laxe glandulosis sed ad apicem modice glandulosis et laxe pilosis. Inflorescentia paniculato-corymbosa cum c. 6-12 calathis, pedunculis modice vel dense floccosis dense glandulosis epilosis; bracteis linearis (c. 1 mm latis) atro-viridia dense glandulosis et modice floccosis, alveolis laxe ciliatis, liliis luteis glabrescentis c. 1 cm, stylis luteis. Achaenia atrofusca c. 3,5 mm pappo c. 6 mm.

**Descripción:** Planta filópoda y subgimnópoda, de porte medio-alto (c. 40-65 cm de estatura). Hojas basales de c. 6-12 × 2-3 cm, elípticas a ovado-elípticas, obtusas a redondeadas en el ápice, claramente dentadas en el margen, subtruncadas a subatenuadas en la base y continuadas por un peciolo bien delimitado de c. 2-4 cm; el haz es verde y esparcida- a moderadamente peloso (pelos simples finos pero de cierta tendencia áspero-rígida, algo engrosados en la base, escábrido-denticulados), pero el envés es de color verde más claro a glaucescente, con pelos similares pero más densos (al igual que el margen). Tallos glabrescentes en la base, con c. 3 mm de grosor, provistos de pelos simples moderados con escasa y poco aparente glandulosidad, que en la parte media invierten los papeles (moderados pelos glandulíferos y escasos pelos simples); hojas caulinares reducidas a 1-2. Inflorescencia paniculado-corimbosa, con unos 6-12 capítulos, sobre pedúnculos cubiertos de pelos estrellados mo-

derados o algo abundantes acompañados de pelos glandulíferos más densos, sin pelos simples; brácteas del involucro lineares (c. 1 mm de anchura en la base), verde-oscuros, con indumento similar a los pedúnculos; alvéolos receptaculares laxamente ciliados. Flores con lígulas de color amarillo intenso, glabrescentes, de c. 1 cm; estigmas amarillos. Frutos de color castaño oscuro a negrozco, de c. 3,5 mm y vilano de c. 6 mm. (Fig.1).

**Observaciones:** Tenemos que proponer este taxon como novedad, ya que no se ajusta a las muchas formas ya denunciadas en nuestro territorio (cf. MATEO & EGI-DO, 2017). Tiene el aspecto de un *H. aragonense*, más robusto y más peloso, o el de un *H. glaucinum* menos peloso, con pelos menos rígidos y más hojas caulinares. Parece difícil evitar pensar en *H. lachenalii* como tercera influencia (inflorescencias muy glandulosas, porte elevado, hojas caulinares, etc.).



**Fig. 1.** Muestra de la recolección tipo de *Hieracium arizaletae* sp. nova, en Aguilar del Río Alhama, La Rioja.

**Hieracium bifidum** Kit.

Planta de dimensiones modestas, que suele colonizar medios escarpados frescos de montaña por gran parte de Europa, alcanzando la mitad norte de España. Su presencia en La Rioja es segura, pero lo limitado de las recolecciones existentes no nos permite señalar ninguna muestra concreta.

**Hieracium bourgaei** Boiss. (*elisaeanum/glaucinum*)

Semejante a otras de su grupo (como *H. loscosianum*, *H. aragonense*, etc.), con las que convive en ambientes de media montaña caliza subhúmeda. No debe faltar en esta región, aunque no conocemos muestras de herbario.

**Hieracium carpetanum** Willk. (*bifidum/schmidtii*)

**LA RIOJA:** Ezcaray, Sierra de la Demanda, circo de umbría sobre la majada de Escorlacia, VM9275, 1890 m, brezales subalpinos, sustrato ácido, 9-VII-1996, *JAAS* (VAL 181086).

Aparece bastante extendida por el norte ibérico, aunque no es común, y seguramente por amplias zonas de la Europa

centro meridional, donde se la han aplicado (cf. MATEO & EGIDO, 2017b: 193) diversos nombres aparecidos de modo posterior (como *H. wiesbaurianum*, *H. setibifidum*, etc.).

***Hieracium cataractarum*** Arv.-Touv. & Huter ex Arv.-Touv. & Gaut. (*atropictum/spathulatum*)

Se puede dar por segura la presencia de esta especie en la región, de la que tenemos muestras de las provincias periféricas, pero no podemos señalar ningún ejemplar concreto de herbario que hayamos observado.

***Hieracium covaledanum*** Mateo (*lachenalii/lycopifolium*)

Una de las raras estirpes herederas de *H. prenanthoides*, que se han mantenido relictas en las partes más altas y frescas de la Cordillera Ibérica. Fue descrita recientemente del norte de la provincia de Soria (MATEO, 2016: 4), siendo muy previsible su presencia en La Rioja.

***Hieracium divisum*** Jord. (*glauzinum/lachenalii*)

**LA RIOJA:** Tobía, arroyo de Tobía, WM0977, 1200 m, 4-VIII-1995, hayedo, *JAAU* (VAL 239328). Lumbreras, Sierra Cebollera, alto de la Gamella, WM2985, 1600 m, 25-X-1995, entre rocas, *JAAU* (VAL 239329). Lumbreras, río Lumbreras, WM3254, 1380 m, 28-VII-1995, borde de pista, *JAAU* (VAL 239304). Lumbreras, Collado Sancho Leza, WM3562, 1300 m, 29-VII-1988, cunetas, *JAAU* (VAL 239359). Santa Coloma, Sierra de Moncalvillo pr. El Acebal, WM3187, 1280 m, borde de camino en pinar, 10-VIII-2014, *JAAU* (VAL 241065). Enciso, Sierra de San Cristóbal, Hayedo Poyales, WM6060, 1380 m, 3-VIII-1999, taludes rocosos, *JAAU* (VAL 239280). Enciso, Poyales, Hayedo Pequeño, WM6160, 1470 m, 17-VII-1998, hayedo, *JAAU* (VAL 239292). Galbarruri, cabecera del barranco de Santa Olalla, WN0419, 890 m, rocas calizas, 15-VI-2014, *JAAU* (VAL 241053).

Planta muy extendida por la Europa templada, alcanzando gran parte de las sierras del norte ibérico, habiéndose citado en la mitad de las provincias españolas, aunque siempre con presencia discreta, más bien subordinada a las que damos como sus antecedentes. Hasta hace poco se solía incluir en la variabilidad de *H. maculatum*, planta de aspecto similar, aunque de origen diferente, que difiere de ésta sobre todo por sus hojas maculadas.

***Hieracium elisaeum*** Arv.-Touv.

**LA RIOJA:** Arnedillo, hacia Préjano, WM67, 1000 m, rocas calizas, 7-VIII-1984, *ASZ & GMS* (VAL 49876). Préjano, Peñalmonte, WM6571, 1250 m, 25-VI-1996, roquedo calizo, *JAAS, MGZ & JAAU* (VAL 239289). *Ibid.*, WM6571, 1200 m, 13-VII-1996, roquedo calizo, *JAAS & JAAU* (VAL 239355). Préjano, Peña Isasa, Navalgrande, WM7069, 1240 m, 20-VI-1998, rocas cortadas, *JAAU* (VAL 239286). Muro de Aguas, cerro al este de la población, WM7565, 970 m, roquedo calizo, 13-VI-1996, *JAAU, JBA & JAAS* (VAL 239290). Villarroya, WM7565, 996 m, 22-VI-16, roquedo calizo, *JAAU* (VAL 239283). Muro de Aguas, cima 1003, WM7585, 970 m, 13-VI-1996, roquedo calizo, *JAAS, JBA & JAAU* (VAL 239280). Autol, pico de Yerga, WM86, 1100 m, roquedos calizos, 7-VIII-1984, *ASZ & GMS* (VAL 49877).

Endemismo ibérico bastante extendido por los roquedos calizos de las montañas de la parte mediterránea peninsular, particularmente de las serranías de la Cordillera Ibérica.

***Hieracium festinum*** (*lachenalii/murorum*)

**LA RIOJA:** Ezcaray, pr. estación invernal de Valdezcaray, WM07, 1700 m, 12-VIII-1991, *GMS* (VAL 74891). WM08, *Ibid.*, 1600 m, hayedos, 22-VIII-1988, *GMS* (VAL 60571). Anguiano, pr. monasterio de Valvanera, WM17, 1000 m, haye-

dos VIII-1981, *ASZ & GMS* (VAL 46841). Trevijano, WM48, 1100 m, bojares calizos, 5-VII-1992, *ASZ* (VAL 78919). Larriba, hayedo de Monte Real, WM56, 1450 m, 13-VIII-199, *ASZ & GMS* (VAL 81112). Enciso, Poyales, Hayedo Pequeño, WM6160, 1470 m, 17-VII-1998, hayedo, *JAAU* (VAL 239279).

Tratamos aquí lo que hasta hace poco dábamos como *H. diaphanum* o *H. diaphanoides*, pero el primero es una estirpe nórdica diferente y el segundo es un nombre posterior para esta misma. En todo caso es planta extendida por los bosques templados europeos hasta alcanzar el norte ibérico.

***Hieracium flagelliferum*** Ravaut (*lachenalii/sabaudum*)

**LA RIOJA:** Villanueva de Cameros, valle del Iregua, WM26, 950m, claros de roble sobre suelo silíceo, 9-VIII-1989, *GMS* (VAL 65608).

Especie propia de los bosques templado-caducifolios de la Europa media, que alcanza débilmente el norte ibérico.

***Hieracium glauzinum*** Jord. (*murorum/schmidtii*)

**LA RIOJA:** Ezcaray, Menarez, VM9480, 1600 m, 22-IX-1988, borde camino, *JAAU* (VAL 239325). Villavelayo, pr. embalse de Mansilla, WM06, 1000 m, márgenes carretera, 26-VIII-1993, *GMS* (VAL 81219). Villoslada de Cameros, Sierra Cebollera, Hoyos de Iregua, WM2253, 1500 m, 2-XI-1995, taludes de pista, *JAAU* (VAL 239275). Nieva de Cameros, arroyo de Castejón, WM2374, 1100 m, 1-VI-1995, hayedo, *JAAU* (VAL 239319). Lumbreras, Sierra Cebollera, alto de la Gamella, WM2985, 1600 m, 25-X-1995, entre rocas, *JAAU* (VAL 239318). Lumbreras, Puerto de Pajares, WM36, 1500 m, pinar albar, 9-VIII-1989, *GMS* (VAL 65611). Torrecilla en Cameros, valle del Iregua, WM37, 800 m, terreno calizo, 20-VIII-1993, *GMS* (VAL 224452). Larriba, hayedo de Monte Real, WM56, 1450 m, hayedos, 13-VIII-1993, *ASZ & GMS* (VAL 81111). Enciso, Poyales, WM6061, 1350 m, 2-VI-1999, al pie de roquedo, *JAAU* (VAL 239279). *Ibid.*, Hayedo Pequeño de Poyales, WM6160, 1470 m, 6-VII-1996, hayedo, *JAAS, JBA & JAAU* (VAL 239314). Arnedo, Turruncún, Peña Isasa, WM7067, 1400 m, terreno pedregoso calizo, 7-VIII-1984, *ASZ & GMS* (VAL 116410). Arnedo, Carrascal de Valdelavía, WM7468, 900 m, 26-V-1999, carrascal, *JAAU* (VAL 239273). Aguilar del Río Alhama, Carrascal de Monegro, WM8442, 1000 m, 22-VI-1996, *JAAS & JAAU* (VAL 239315).

La especie más extendida del género por la región y - en general- por el norte de España, adaptándose a ambientes más bajos y secos (carrascales o quejigares) que ninguna otra, aunque sin desdeñar los ambientes más húmedos (hayedos o pastos subalpinos).

***Hieracium iberomaculatum*** Mateo & Egido (*atropictum/saxifragum*)

\***LA RIOJA:** Anguiano, pr. monasterio de Valvanera, WM17, 900 m, 26-VIII-1993, *GMS* (VAL 81206). Lumbreras, Puerto de Pajares, WM36, 1500 m, pinar albar, 9-VIII-1989, *GMS* (VAL 65617). Larriba, Monte Real, WM56, 1450 m, hayedo, *ASZ & GMS* (VAL 81113). Enciso, Sierra de San Cristóbal, WM66, 1400 m, 19-VII-1990, *ASZ* (VAL 73931).

Planta ibérica, que deberá alcanzar al menos el sur de Francia, vicariante de la centroeuropea *H. maculatum* Schrank, de hojas maculadas pero seguramente a partir de un combinado diferente del que atribuimos a esta otra, recientemente descrita como especie diferente a partir de recolecciones en las zonas sorianas de la Ibérica.

***Hieracium incisoides*** Arv.-Touv. (*bifidum/glauzinum*)

**LA RIOJA:** Mansilla de la Sierra, este del cerro Cantinco sobre Portilla, WM0755, 1500 m, 25-VII-1997, *JAAU & JAAS* (VAL 239347).

Incluimos en este taxon las formas -bastante extendidas por la Europa fresca y húmeda- que muestran caracteres intermedios entre *H. bifidum* y *H. glaucinum*. No es abundante en la región pero tampoco debe ser demasiado raro.

***Hieracium jurassicum*** Griseb. (*murorum/prenanthoides*)

Como las otras escasas especies del grupo *prenanthoides* que alcanzan la región, debe resultar muy rara, pero no dudamos de su presencia en las partes más altas del suroeste, aunque no conocemos recolecciones concretas.

***Hieracium lachenalii*** Suter

**LA RIOJA:** Ezcaray, pr. estación invernal de Valdezcaray, WM08, 1600 m, hayedos, 22-VIII-1988, *GMS* (VAL 60573). Villanueva de Cameros, WM26, 950 m, 9-VIII-1989, *GMS* (VAL 65600). Lumbreras, Puerto de Pajares, WM36, 1500 m, pinar-hayedo, 9-VIII-1989, *GMS* (VAL 65615). Munilla, hayedo de Monte Real, WM56, 1500 m, 13-VIII-1993, *ASZ & GMS* (VAL 82985). Enciso; WM66, 1400 m, suelo básico, 19-VII-1990, *ASZ* (VAL 73925).

Asociada a ambientes de bosque húmedo, aparece extendida -junto a *H. murorum*- por toda la zona serrana de la provincia.

***Hieracium latemixtum*** Mateo & Alejandre (*mixtum/umbrosum*)

Una vistosa especie, descrita de la Sierra de la Demanda pr. Ezcaray (cf. MATEO & ALEJANDRE, 2006: 31), que debe resultar muy escasa, pues no ha vuelto a ser detectada en ninguna otra localidad.

***Hieracium levicaule*** Jord. (*bifidum/lachenalii*)

Planta ampliamente extendida por Europa y por el norte peninsular, aunque más bien escasa, cuya presencia en La Rioja es prácticamente obligada.

***Hieracium loscosianum*** Scheele (*elisaeaeum/incisoides*)

**LA RIOJA:** Arnedillo, altos de Sanjuanero, WM67, 720 m, 11-VII-1993, *ASZ* (VAL 81415). Arnedillo, Peña Encineta, WM6372, 1000 m, 20-VII-1998, repisas de roca caliza, *JAAU* (VAL 239293). Arnedo, Turruncún, Peña Isasa, WM76, 1400 m, roquedos calizos, 7-VIII-1984, *ASZ & GMS* (VAL 49896). Préjano, Peña Isasa, La Ballota, WM7067, 1200 m, 8-VI-1997, repisas de roquedo calizo, *JAAU & JBA* (VAL 239332). Autol, pico de Yerga, WM86, 1100 m, roquedos calizos, 7-VIII-1984, *ASZ & GMS* (VAL 49895).

Endemismo ibérico bastante extendido por ambientes algo secos de media montaña ibérica interior, que resulta relativamente extendido en la región, sobre todo en la franja entre 800 y 1400 m.

***Hieracium lychnitis*** Scheele (*gouanii/racemosum*)

**LA RIOJA:** Villanueva de Cameros, WM26, 950 m, robledales sobre suelo silíceo, 9-VIII-1989, *GMS* (VAL 65603).

Planta compleja, cercana a *H. nobile* (del que no es fácil de separar), que ha sido citada hasta ahora en gran parte del país como *H. compositum*, asociada a ambientes forestales silíceos no muy frescos.

***Hieracium lycopifolium*** Froel. (*prenanthoides/sabaudum*)

Se conocen algunas poblaciones en el Macizo soriano de Urbión hasta la zona del Castillo de Vinuesa, por donde debe haber continuidad de las poblaciones hacia La Rioja.

***Hieracium macularagonense*** Mateo & Egido (*aragonense/atropicum*)

**LA RIOJA:** Autol, pico de Yerga, WM86, 1100 m, roquedos calizos, 7-VIII-1984, *ASZ & GMS* (VAL 113343).

Recientemente descrita del Sistema Ibérico turolense (MATEO & EGIDO, 2017a: 57), pero ya señalada de la mayor parte de las provincias afectadas por esta cordillera.

***Hieracium mixtum*** Froel.

**LA RIOJA:** Pazuengos, Sierra de la Demanda, umbria de Cabeza Parda, WM0478, 1760 m, roquedos carbonatados, *JAAS & BFB* (VAL 181082). San Millán de la Cogolla, sierra de la Demanda, ladera de Cabeza Parda hacia el barranco Malo, WM 0577, 1660 m, rellanos y grietas en laderas rocosas, barranco con erosión remontante, dolomías, 27-VII-1997, *JAAS & BFB* (VAL 181084). Anguiano, cima 1235 hacia Nieva, WM2177, 1100 m, 15-VI-1997, *JAAS, MGZ & JAAU* (VAL 239339). Nalda, Serrezuela, WM4383, 1270 m, 10-VIII-1998, cantil calizo, *JAAU* (VAL 239312).

Planta pirineo-cantábrica, propia de alta montaña, que se presenta de modo relicto en algunas cumbres del extremo norte de la Cordillera Ibérica, hasta alcanzar el norte de Soria.

***Hieracium montcaunicum*** Pau ex Mateo (*murorum/sabaudum*)

\***LA RIOJA:** Lumbreras, río Lumbreras, WM3254, 1480 m, 28-VII-1995, borde de pista, *JAAU* (VAL 239303). Laguna de Cameros, hacia el Horquín, WM3467, pastos junto a cortafuegos, 1460 m, 11-IX-2015, *JAAU* (VAL 241031).

Se trata de formas que muestran caracteres de tránsito entre *H. murorum* y *H. sabaudum*, detectadas hasta ahora en una docena de provincias del norte ibérico, entre las que no se encontraba ésta.

***Hieracium montserratii*** Mateo (*amplexicaule/elisaeaeum*)

**LA RIOJA:** Arnedillo, Peña Encineta, WM6372, 1000 m, 20-VII-1998, repisas de roca caliza, *JAAU* (VAL 239294). Arnedo, Turruncún, Peña Isasa, WM76, 1400 m, rocas calizas, 7-VIII-1984 (VAL 49919). Ibid. WM7068, 1450 m, 30-VII-1997, roquedo calizo, *JAAU* (VAL 239346). Villarroya, WM7565, 996 m, 22-VI-16, roquedo calizo, *JAAU* (VAL 239282). Autol, pico de Yerga, WM86, 1100 m, rocas calizas, *ASZ & GMS* (VAL 49918). Grávalos, Sierra de Yerga, Vacariza, WM8465, 900 m, 29-VI-1996, roquedo calizo, *JAAS, JBA & JAAU* (VAL 239321). Ibid., Peña Redonda, WM8565, 850 m, 29-VI-1996, roquedo calizo, *JAAS, JBA & JAAU* (VAL 239321).

Endemismo de las sierras interiores ibéricas, particularmente de la Cordillera Ibérica, descrito hace unos años (cf. MATEO, 1988) de esta región.

***Hieracium murorum*** L.

**LA RIOJA:** Mancomunidad de Canales, Mansilla y Villaveyayo, ladera este del cerro Cantincao sobre Portilla, WM0755, 1500 m, 25-VII-1997, hayedo, *JAAS & JAAU* (VAL 239349). San Millán de la Cogolla, cabecera del bco. del río Cárdenas, WM0577, 1400 m, hayedos silicícolas, 3-VII-1985, *JAAS* (VAL 83224). Ezcaray, estación invernal de Valdezcaray, WM08, 1600 m, hayedos, 22-VIII-1988, *GMS* (VAL 60572). Ezcaray, arroyo Beneguerra, WM0381, 1500 m, 23-VI-1989, taludes de hayedo, *JAAU* (VAL 239305). Viniegra de Arriba, Puerto de Montenegro, WM16, 1400 m, hayedos, 22-VIII-1988, *GMS* (VAL 60058). Anguiano, pr. monasterio de Valvanera, WM17, 1000 m, hayedos, VIII-1981, *ASZ & GMS* (VAL 46843). Villoslada de Cameros, Sierra Cebollera, Hoyos de Iregua, WM2253, 1500 m, taludes de pista, 2-XI-1995, *JAAU* (VAL 239299). Ibid., WM2551, 1800 m, disperso entre brezos en claros de pinares sobre laderas pedregosas, sustrato

ácido, 8-VII-1993, *JAAS* & *MGZ* (VAL 181064). Villoslada de Cameros, arroyo Puente Ra, WM2654, 1380 m, repisas de rocas junto al río, hayedo/pinar, 16-IX-1995, *JAAU* (VAL 239274). Anguiano, desfiladero del camino a Nieva de Cameros, cima, WM2177, 1240 m, paredes calizas orientación norte, hayedo, 15-VI-1997, *JAAU*, *JAAS* & *MGZ* (VAL 239343). Nieva de Cameros, al E de Peña Jorge, WM2874, 887 m, 16-VIII-16, borde de pista, *JAAU* (VAL 239629). Pajares, Puerto de Piqueras, WM36, 950 m, 8-VIII-1992, *GMS* (VAL 78682). Almarza de Cameros, carretera LR-345, WM3074, 820 m, 14-VI-1995, quejigar-bujedo, *JAAU* (239277). *Ibid.*, WM3274, 820 m, taludes carretera, quejigar-bujedo, 14-VI-1995, *JAAU* (VAL 239291). Viguera, camino a Torrecilla, WM3881, 950 m, 15-VI-1989, claro de hayedo, *JAAU* (VAL 239334). Larriba; Monte Real, WM56, 1450 m, hayedos, 13-VIII-1993, *ASZ* & *GMS* (VAL 81114). Enciso, Poyales, Hayedo Pequeño, WM6160, 1470 m, 17-VII-1998, hayedo, *JAAU* (VAL 239302). *Ibid.*, Hayedo Grande, WM6160, 1470 m, 17-VII-1998, hayedo, *JAAU* (VAL 239313).

Especie abundante y extendida en ambientes eurosiberianos o de clima húmedo, pero que desaparece bruscamente cuando la mediterraneidad se hace presente, lo que cumple también fielmente en esta región.

#### ***Hieracium nobile*** Gren. & Godron (*racemosum/recoderi*)

**LA RIOJA:** Villoslada de Cameros, Puente Ra, WM2654, 1380 m, 16-IX-1995, hayedo-pinar, *JAAU* (VAL 239297). Ortigosa de Cameros, arroyo de los Albercos, WM2468, 1100 m, 29-IX-1995, borde de pista, *JAAU* (VAL 239307). Daroca de Rioja, barranco del Colorao, WM3388, 1050 m, 5-X-1995, cascajo del río, *JAAU* (VAL 239301). Sojuela, unión del barranco de la Calera con el de la Fuente del Hoyo, WM3589, 937 m, 16-X-16, *JAAU* (VAL 239270). Alfaro, Yerga, barranco Valdarañón, WM8666, 1000 m, 24-VIII-1996, carrascal, *JAAS* & *JAAU* (VAL 239353).

Especie característica de los ambientes de robledal silicícola de media montaña, extendida por amplias zonas del norte ibérico y sur de Francia, que tiene unas de sus mejores poblaciones en esta región.

#### ***Hieracium oroamplexicaule*** Mateo & Egido (*amplexicaule/schmidtii*)

Descrita de la parte leonesa de la Cordillera Cantábrica (cf. MATEO & EGIDO, 2011: 28) y detectada posteriormente en otras áreas cantábricas y de la Cordillera Ibérica, cuya presencia en La Rioja es obligada.

#### ***Hieracium pierae*** Mateo & Egido (*atropictum/subbellidifolium*)

\***LA RIOJA:** Villarroya, WM7565, 996 m, 22-VI-16, roquedo calizo, *JAAU* (VAL 239282).

Planta descrita recientemente, que ha pasado desapercibida por su gran semejanza a *H. loscosianum* y *H. aragonense*. Difiere del primero por la glabrescencia de tallos y hojas, la maculación de éstas, la ausencia de pelos simples en las sumidades, etc. De *H. aragonense* se separa también por tener hojas maculadas y por el predominio de pelos estrellados en los involucros. Se observa la impronta de *H. bifidum*, *H. spathulatum* y *H. atropictum*, lo que supone sustituir la influencia que atribuimos a ésta de *H. atropictum* por la de *H. glaucinum* (para diferenciarla de *H. aragonense*) o de *H. elisaeaeum* (para separarla de *H. loscosianum*). Aunque ya se conocía de las provincias de Valencia (tipo) y las de Soria y Teruel, se aporta como novedad para la de La Rioja.

#### ***Hieracium planchonianum*** Timb.-Lagr. & Loret (*atropictum/glaucinum*)

**LA RIOJA:** Villoslada de Cameros, Sierra de Cebollera, circo N-NE del Castillo de Vinuesa, WM2151, 1970 m, escarpes rocosos de umbría, grietas y pequeñas repisas, sustrato ácido, 10-VIII-1997, *JAA* & *MGZ* (VAL 181093). Almarza, Portillo de las Monjas, WM3479, 1240 m, taludes herbosos de pista en hayedo, 14-VIII-2014, *JAAU* (VAL 241056). Alfaro, Sierra de Yerga, barranco Valdarañón, WM8666, 1000 m, 23-V-1997, taludes pista, *JAAU* & *JBA* (VAL 239331).

Planta con aspecto semejante a un *H. glaucinum*, aunque de menor porte y hojas maculadas, extendida por el sur de Francia y norte de España, apenas indicada en la región.

#### ***Hieracium prenanthoides*** Vill.

Planta de la alta montaña europea, que se conocía hasta hace poco a nivel peninsular solamente del área pirineo-cantábrica, pero que se ha mantenido en las partes más frescas del norte de Soria, sometida a cierta introgresión con otras más resistentes (como *H. murorum*, *H. sabaudum*, etc.), que deberá disponer de alguna población en las zonas riojanas de la Demanda y Urbión.

#### ***Hieracium pulmonarioides*** Vill. (*amplexicaule/murorum*)

**LA RIOJA:** Viniegra de Abajo, valle del río Urbión, WM06, 1000 m, 27-VIII-1993 (VAL 81213). Mancomunidad de Canales, Mansilla y Villavelayo, barranco de Cambrones, WM0467, 900 m, 7-IX-1995, fisuras de pizarras, *JAAU* (VAL 239296).

Suele presentarse en ambientes de contacto entre paredones rocosos y formaciones forestales húmedas, donde se encuentran cerca *H. amplexicaule* y *H. murorum*, mostrando caracteres de tránsito entre ambos.

#### ***Hieracium ramondii*** Griseb.

Endemismo pirineo cantábrico, propio de la alta montaña lluviosa de estas zonas, que ha sido recientemente detectado por primera vez para la Cordillera Ibérica en regueros húmedos del Macizo de San Lorenzo. No tenemos muestra de herbario, pero sí podemos ofrecer la imagen de la muestra fresca allí recolectada. (Fig. 2).

#### ***Hieracium rioxanum*** Mateo (*aragonense/montserratii*)

**LA RIOJA:** Torrecilla en Cameros, valle del Iregua, WM37, 800 m, calizas, 20-VIII-1993, *GMS* (VAL 81473). Préjano, Sierra de Préjano pr. Peña Isasa (Turruncún), WM76, 1400 m, roquedos calizos, 7-VIII-1984, *ASZ* & *GMS* (VAL 49914).

Planta que dimos a conocer hace unos años a partir de muestra recolectada en Peña Isasa (MATEO, 2004: 222), que muestra una introgresión compleja de bastantes influencias, que entendemos se puede resumir de modo sencillo en el cruce de *H. aragonense* con *H. montserratii*. Solemente se conoce de unas cuantas poblaciones en la media montaña riojana y de las provincias colindantes (Burgos y Soria).

#### ***Hieracium sabaudum*** L.

**LA RIOJA:** Villavelayo, pr. embalse de Mansilla, WM06, 1000 m, 26-VIII-1993, *GMS* (VAL 81220). Villanueva de Cameros, arroyo de San Pedro, WM26, 950 m, 9-VIII-1989, *GMS* (VAL 65602). Lumbreras río Lumbreras, WM3152, 1500 m, 14-IX-1995, borde hayedo-pinar, *JAAU* (VAL 239308). Laguna de Cameros, hacia el Horquín, WM3568, rebollar con *Daboecia*, 1313 m, 11-IX-2015, *JAAU* (VAL 241030). Panzares, valle del Iregua, WM38, 700 m, claro de robledal, 9-VIII-1989, *GMS* (VAL 65599). Sojuela, camino bajo el Chozón,



WM3589, 850 m, borde de camino, ambiente de rebollar, 16-X-2016, *JAAU* (VAL 239271).

Resulta habitual en los ambientes silíceos frescos y no muy secos, interviniendo en pinares y robledales o sus orlas, sobre todo en áreas de media montaña.



Fig. 2. *Hieracium ramondii* en el macizo del San Lorenzo (La Rioja).

***Hieracium saxifragum*** Fr. (*lachenalii/schmidtii*)

**LA RIOJA:** Mansilla; Sierra de San Lorenzo, WM07, 2000 m, pedregales silíceos, 22-VIII-1988, *GMS* (VAL 60597). Lumberas, Puerto de Pajares, WM36, 1500 m, pinar albar, 9-VIII-1989, *GMS* (VAL 65614).

***Hieracium schmidtii*** Tausch

**LA RIOJA:** Ezcaray; S<sup>a</sup> de la Demanda, umbría de Necutia, VM97, 1700 m, roquedos silíceos, 25-VII-1990, *JAAS* (VAL 83221). Ezcaray, Menarez, VM9480, 1600 m, 22-IX-1988, borde camino, *JAAU* (VAL 239324). Ezcaray; S<sup>a</sup> de la Demanda: umbría de San Lorenzo, WM07, 2000 m, roquedos silíceos, 20-VII-1990, *JAAS* & *MGZ* (VAL 83218).

Frecuente en ambientes silíceos rocosos o pedregosos, sobre todo en las partes alto elevadas.

***Hieracium sorianum*** Mateo (*glaucinum/pulmonarioides*)

\***LA RIOJA:** Préjano, Peñalmonete, WM6571, 1200 m, 25-VI-1996, bajo cantil calizo, *JAAS*, *MGZ* & *JAAU* (VAL 239287).

Especie cercana a *H. pulmonarioides* (influencia apreciable de *H. murorum* y *H. amplexicaule*), complementada

por la de *H. glaucinum* (hojas más consistentes, con pelos simples más rígidos y pelos glandulíferos más diluidos). Solamente se había detectado hasta ahora en zonas cercanas de Burgos y Soria.

***Hieracium spathulatum*** Scheele (*laniferum/neocerinthe*)

**LA RIOJA:** Autol, Pico de Yerga, WM86, 1100 m, roquedos calizos, 7-VIII-1984, *ASZ* & *GMS* (VAL 113307). Villalba de Rioja, Peñas Jembres, WN0618, 820 m, roquedos calizos, 29-V-2014, *JAAU* (VAL s/n).

Pequeña hierba de aspecto muy característico por su glabrescencia general, que se extiende por los medios rocosos calizos de media montaña del interior peninsular, alcanzando la banda media riojana en ambas vertientes del Ebro.

***Hieracium subbellidifolium*** (Zahn) Mateo (*bifidum/spathulatum*)

\***LA RIOJA:** Arnedillo, Peña Encineta, WM6372, 1000 m, 20-VII-1998, repisas de roca caliza, *JAAU* (VAL 239295). Préjano, Peñalmonete, WM6571, 1200 m, 13-VII-1996, roquedo calizo, *JAAS* & *JAAU* (VAL 239354). *Ibid.*, WM6670, 1180, roquedo calizo de curva a la derecha de portillo, orientación NE, 13-VII-1996, *JAAS* & *JAAU* (VAL 239357).

Planta de dimensiones modestas, descrita del Sistema Ibérico oriental, que también alcanza estas zonas noroccidentales (aunque hasta ahora sólo para la parte soriana).

***Hieracium umbrosum*** Jord. (*jurassicum/murorum*)

Muy exigente en sombra y humedad, por lo que solamente se extiende en España por las formaciones forestales frescas del área pireneo-cantábrica, aunque también se conoce de diversas zonas de las cordilleras Ibérica (Te Cu Gu Z) y Central (Sg), por lo que estamos convencidos de su presencia también en La Rioja.

***Hieracium urbionicum*** Pau ex Mateo (*mixtum/schmidtii*)

**LA RIOJA:** Mancomunidad de Canales de la Sierra, Mansilla y Villavelayo, sierra de La Demanda, Cerro Gatón, VM9569, 1980 m, repisas y grietas de escalones rocosos meteorizados, solana, sustrato ácido, 5-VII-1994, *JAAS* (VAL 181012). *Ibid.*, macizo de Urbión, cresta alomada de Cabeza Herrera, WM0658, 1820 m, lomas y laderas pedregoso-rocosas, sustrato ácido, 29-VII-1995, *JAAS* (VAL 181007). Ezcaray, Sierra de la Demanda, San Lorenzo, WM07, 1920 m, 16-VII-1991, Nydegger (VAL 79122).

***Hieracium valentinum*** Pau (*amplexicaule/spathulatum*)

Suele convivir con *H. montserratii*, con el que está emparentado, en ambientes rocosos calcáreos de media montaña mediterránea. Creemos haberlo visto en la zona, pero no disponemos de recolecciones concretas.

***Hieracium viride*** Arv-Touv. (*schmidtii/umbrosum*)

**LA RIOJA:** Ajamil de Cameros, Sierra de la Cumbre de Monte Real, cabecera del barranco del Hornillo, WM4665, 1690 m, brezales y pastizales por encima del nivel de los hayedos, sustrato ácido, 2-VII-1996, *JAAS* (VAL 181063). Villoslada de Cameros, Sierra de Cebollera, circo N-NE del Castillo de Vinuesa, WM2151, 1970 m, escarpes rocosos de umbría, grieta y pequeñas repisas, sustrato ácido, 1-VIII-1997, *JAAS* & *MGZ* (VAL 181083).

***Hieracium willkommii*** Scheele (*aragonense/murorum*)

**LA RIOJA:** Anguiano, arroyo Regatillo, WM2277, 1070 m, 15-VI-1997, base roquedo calizo, *JAAS*, *MGZ* & *JAAU* (VAL 239341).

Planta compleja, que resulta difícil de interpretar, aunque parece mostrar caracteres en tránsito entre *H. murorum* y *H. aragonense*, descrita del Moncayo y conocida de varias otras provincias periféricas del interior ibérico.

***Pilosella capillata*** (Arv.-Touv.) Mateo (*pseudopilosella/saussureoides*)

**LA RIOJA:** Canales de la Sierra, VM9465, 1250 m, pastos secos sobre suelo silíceo, 12-VIII-1991, *GMS* (VAL 74889). Ezcaray, estación invernal de Valdezcaray, WM07, 1700 m, prados antropizados sobre suelo silíceo, 12-VIII-1991, *GMS* (VAL 74890). Villoslada de Cameros, WM25, 1300 m, 20-VIII-1993, *GMS* (VAL 81466). Pajares, Puerto de Piqueras, WM36, 950 m, 8-VIII-1992, *GMS* (VAL 78689). Navajún, Sierra de Cabezas, WM7445, 960 m, 3-VI-1995, *GMS*, *JLB* & *GMP* (VAL 92674). Arnedo, Valdelaguna, WM7369, 850 m, 12-VII-1997, canchal, *JAAU* (VAL 239351).

Muy extendida por casi todo el ámbito peninsular, excepto en las zonas más secas y bajas. Es la especie más frecuente del género en la región.

***Pilosella castellana*** (Boiss. & Reut.) F.W. Sch. & Sch. Bip.

**LA RIOJA:** Mansilla, pr. pico de San Lorenzo, WM07, 1900 m, pastizales secos sobre suelo silíceo, 12-VIII-1991, *GMS*, (VAL 74856). Laguna de Cameros, Collado de Sancho Leza, WM36, 1400 m, 23-VIII-1992, *ASZ* (VAL 81426).

Una de las especies más características de la media y alta montaña silíceo del interior ibérico, que crece abundantemente en pastizales secos y zonas escarpadas con suelo escaso, en los claros de robledales y pinares altos.

***Pilosella galiciana*** (Pau) M. Laínz

**LA RIOJA:** Mansilla, pico de San Lorenzo, WM07, 2000 m, pastizales silicícolas, 31-VIII-1977, *ASZ* (VAL 45294). Mansilla, Sierra de San Lorenzo, WM07, 2000 m, 22-VIII-1988, *GMS* (VAL 214688).

Endemismo iberoatlántico, sobre todo del noroeste castellano-leonés y zonas colindantes de Galicia, pero algunas poblaciones saltan a la parte más elevada del Sistema Ibérico septentrional, donde confluyen las provincias de Soria, Burgos y La Rioja. Su aspecto se asemeja mucho a *P. vahlii*, más extendida en tales zonas, pero carece por completo de la pelosidad glandular en las hojas que caracteriza a esta otra especie.

***Pilosella hoppeana*** (Schult.) F.W. Sch. & Sch. Bip.

\***LA RIOJA:** Galbárruri, Santa Olalla, WN0420, 810 m, claro herboso entre matorral, sobre calizas, 15-VI-2014, *JAAU* (VAL 241070).

Una de las especies principales de mayor área de este género (alcanza Asia), presente por las áreas continentales del noreste ibérico, pero que no había sido citada en esta provincia, donde debe ser rara, pero -sin duda- aparecerá en nuevas localidades.

***Pilosella officinarum*** F.W. Sch. & Sch. Bip.

**LA RIOJA:** Canales de la Sierra, Collado de Canales, VM9465, 1250 m, 12-VIII-1991, *GMS* (VAL 74867). Mansilla, Sierra de San Lorenzo, WM07, 2000 m, pastizales silicícolas oromediterráneos, 22-VIII-1988, *GMS* (VAL 60592). Viniegra de Arriba, WM16, 1400 m, Puerto de Montenegro, claros de hayedos, 22-VIII-1988, *GMS* (VAL 60057). Torrecilla en Cameros, valle del Iregua, WM37, 800 m, calizas, 20-VIII-1993, *GMS* (VAL 81474). Navajún; Sierra de Cabezas, WM74, 960 m, 3-VI-1995, *GMS*, *JLB* & *GMP* (VAL 92673).

Muy extendida por toda Europa, aunque más moderadamente en España, sobre todo por las montañas de la mitad norte, en pastizales vivaces de medios despejados o alterados.

***Pilosella peleteriana*** (Mérat) F.W. Schultz & Schultz Bip.

\***LA RIOJA:** Cellorigo, depresión de Los Llanos, WN0020, 750 m, 12-VI-1988, calizas, *JAAU* (VAL 239362).

Planta de óptimo atlántico, pero que penetra discretamente en diversas áreas mediterráneas peninsulares, aunque no se había citado en esta región.

***Pilosella pintodasilvae*** (de Retz) Mateo (*officinarum/pseudopilosella*)

**LA RIOJA:** Ezcaray, estación invernal de Valdezcaray, WM08, 1600 m, pinares albares silicícolas, 22-VIII-1988, *GMS* (VAL 60575). Pajares, Puerto de Piqueras, WM36, 950 m, 8-VIII-1992, *GMS* (VAL 78681). Sorzano, Tomillares, WM3687, 1020 m, herbazal junto a acequia, 7-VIII-2014, *JAAU* (VAL 241068).

Suele acompañar a *P. officinarum* en ambientes similares o bien resultar más exigente en sombra y humedad, albergándose en medios forestales no muy espesos.

***Pilosella pseudopilosella*** (Ten.) Soják

**LA RIOJA:** Anguiano, pr. monasterio de Valvanera, WM17, 950 m, hayedos sobre cuarcitas, 22-VIII-1988, *GMS* (VAL 60570). Villoslada de Cameros, alto Iregua, WM25, 1300 m, 20-VIII-1993, *GMS* (VAL 81466). Pajares, Puerto de Piqueras, WM36, 1500 m, 9-VIII-1989, *GMS* (VAL 69124). Sorzano, Tomillares, WM3687, 1020 m, camino herboso junto a acequia, 7-VIII-2014, *JAAU*.

Es planta más bien mediterránea y propia de ambientes no muy húmedos, pero que tiene una presencia discreta en la región, eclipsada por la tan semejante pero mucho más frecuente *P. capillata*.

***Pilosella saussureoides*** Arv.-Touv.

**LA RIOJA:** Canales de la Sierra, Collado de Canales, VM9465, 1250 m, 12-VIII-1991, *GMS* (VAL 74889). Canales de la Sierra, Mojón Alto, VM9668, 1700 m, 1-XI-1988, pastos, *JAAU* (VAL 239360). Ezcaray, estación invernal de Valdezcaray, WM07, 1700 m, 12-VIII-1991, *GMS* (VAL 74890). Anguiano, pr. monasterio de Valvanera, WM17, 950 m, hayedos sobre cuarcitas, 22-VIII-1988, *GMS* (VAL 60570). Villoslada de Cameros, alto Iregua, WM25, 1300 m, 20-VIII-1993, *GMS* (VAL 81465). Pajares, hacia el Puerto de Piqueras, WM36, 1500 m, 9-VIII-1989, *GMS* (VAL 69124). Nestares, ermita de San Bartolomé, WM3082, 1440 m, pastos en brezal, 27-VIII-2014, *JAAU* (VAL s/n). Sorzano, Planillo, WM4087, 650 m, pastizal seco despejado, 22-VII-2014, *JAAU* (VAL 241069). Lagunilla de Jubera, ermita de Villavieja, WM5586, 700 m, 26-VI-1995, yesos, *JAAU* (VAL 239320). Igea, barranco Andañal, Corrales de la Casa del Camino, WM7751, 535 m, pastizal próximo a corrales de ganado, 25-VI-1998, *JAAU* (VAL 239326).

Frecuente en la región, formando parte de pastizales vivaces secos y antropizados o bastante pastoreados.

***Pilosella subtardans*** (Nägeli & Peter) Soják (*officinarum/saussureoides*)

**LA RIOJA:** Canales de la Sierra, Collado de Canales, VM9465, 1250 m, 12-VIII-1991, *GMS* (VAL 74867). Mansilla, Sierra de San Lorenzo, WM07, 2000 m, pastizales silicícolas oromediterráneos, 22-VIII-1988, *GMS* (VAL 60592). Mansilla; pr. pico de San Lorenzo, WM07, 1900 m, 12-VIII-1991, *GMS* (VAL 74857). Ezcaray, estación invernal de Valdezcaray, WM08, 1600 m, hayedos silíceos, 22-VIII-1988, *GMS* (VAL

60574). Viniegra de Arriba, Puerto de Montenegro, WM16, 1400 m, claros de hayedos, 22-VIII-1988, *GMS* (VAL 60057). Ortigosa de Cameros, barranco de las Mentiras, WM2165, 1700 m, 15-IX-1995, prados, *JAAU* (VAL 239300). Arnedo, Valdelaguna, WM7369, 850, canchal, 12-VII-1997, *JAAU* (VAL 239 337). Lumbreras, Puerto de Piqueras, WM36, 1500 m, 9-VIII-1989, *GMS* (VAL 65609). Larriba; hayedo de Monte Real, WM56, 1450 m, 13-VIII-1993, *ASZ & GMS* (VAL 81106). Igea, barranco Andañal, WM7751, 1070 m, 25-VI-1998, pastizal muy pastado, *JAAU* (VAL 239326b). Muro de Aguas, Navalillo, WM7167, 1170 m, 5-VIII-1997, fondo de valle, *JAAU* (VAL 239333).

Incluimos aquí los ejemplares que muestran características intermedias entre *P. officinarum* y *P. saussureoides*, que son tantos o más que los atribuibles a estas otras especies.

***Pilosella tremedalis*** Mateo (*saussureoides/vahlia*)

Su presencia es obligada, al estar recolectada en zonas limítrofes sorianas (descrita como subsp. *caballeroi*, MATEO 1996) y ser resultado del cruce de dos especies extendidas por la zona.

***Pilosella vahlia*** (Froel.) F.W. Sch. & Sch. Bip.

**LA RIOJA:** Villavelayo, barranco de Portilla, WM0656, 1800 m, 13-VI-1995, pastos pizarrosos, *JAAU* (VAL 239276). Viniegra de Abajo, Urbión, WM0951, 1950 m, 16-VII-1988, prados húmedos (VAL 239358). Mansilla, pico de San Lorenzo, WM07, 2000 m, pastizales silicícolas, 31-VIII-1977, *ASZ* (VAL 45294). Enciso, Poyales, Hayedo Pequeño, WM6160, 1470 m, 17-VII-1998, hayedo, *JAAU* (VAL 239322). *Ibid.*, WM 6260, 1440 m, 2-VI-1999, pastizal rocoso, *JAAU* (VAL 239272).

Endemismo de las cordilleras Central e Ibérica, con importantes poblaciones en los montes silíceos riojanos de mayor elevación.

***Pilosella xilocae*** Mateo (*hoppeana/saussureoides*)

\***LA RIOJA:** Galbarruri, monte Fuerte, WN0420, 900 m, claro herboso entre matorral, sobre calizas, 15-VI-2014, *JAAU* (VAL s/n).

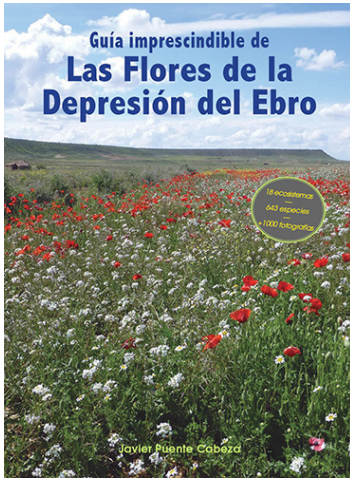
Novedad provincial, aunque bastante previsible, como en el resto de las áreas frescas y continentales del Sistema Ibérico y su entorno.

## BIBLIOGRAFÍA

- ALEJANDRE, J.A., J.A. ARIZALETA, J. BENITO AYUSO & G. MATEO (2016) *Actualización del catálogo de la flora vascular silvestre de La Rioja. Estado de conocimiento en el invierno-primavera de 2015-2016*. Monografías de Botánica Ibérica nº 16. Jolube Ed. Jaca.
- MATEO, G. (1988) *Hieracium laniferum* Cav. y especies afines en el Sistema Ibérico. *Monogr. Inst. Piren. Ecología* 4: 253-263.
- MATEO, G. (1996) Nuevo taxon del género *Pilosella* Hill (Compositae), procedente de la provincia de Soria. *Fl. Montib.* 3: 31-33.
- MATEO, G. (2004) Aportaciones al conocimiento del género *Hieracium* (Compositae) en España, VII. *Hieracium rioxanum*, especie nueva. *Zubia* 22: 221-224.
- MATEO, G. (2006) Revisión sintética del género *Hieracium* L. en España, II. Sect. Sabauda. *Fl. Montib.* 34: 38-50.
- MATEO, G. (2016) Aportaciones al conocimiento del género *Hieracium* L. en España, XXII. *Fl. Montib.* 62: 3-17.
- MATEO, G. & J. ALEJANDRE (2006) Novedades y consideraciones sobre el género *Hieracium* en la Cordillera Cantábrica y áreas periféricas, II. *Fl. Montib.* 34: 28-37.
- MATEO, G. & F. del EGIDO (2011) Especies nuevas del género *Hieracium* L. (Compositae) en la provincia de León. *Fl. Montib.* 48: 24-37.
- MATEO, G. & F. del EGIDO (2017a) Aportaciones al conocimiento del género *Hieracium* en España, XXVI. *Fl. Montib.* 67: 52-71.
- MATEO, G. & F. del EGIDO (2017b) *Estudio monográfico sobre los géneros Hieracium y Pilosella en España*. Jolube Ed. Jaca (Huesca).

(Recibido el 29-I-2019)  
(Aceptado el 11-II-2019)





## Guía imprescindible de las flores de la Depresión del Ebro

Javier Puente Cabeza

Col. *Guías imprescindibles de flora*, nº 5  
Encuadernación rústica cosida 11 × 21,6 cm  
380 páginas en **COLOR**

Fecha lanzamiento: **julio de 2018**

ISBN: 978-84-947985-3-5

PVP: 24,00€ + envío

## Estudio monográfico sobre los géneros *Hieracium* y *Pilosella* en España

Con referencias a Portugal y los Pirineos franceses

Gonzalo Mateo y Fermín del Egidio

*Monografías de Botánica Ibérica*, nº 20

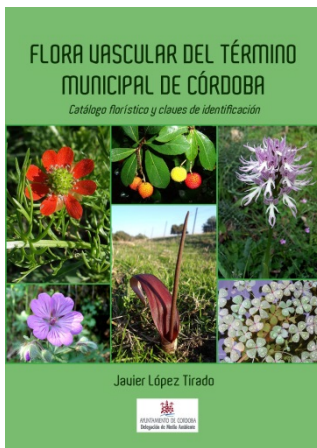
Encuadernación rústica cosida 17 × 24 cm

422 páginas en B/N y **COLOR**

Fecha lanzamiento: **enero de 2018**

ISBN: 978-84-945880-8-2

PVP: 30€- + envío



## Flora vascular del término municipal de Córdoba *Catálogo florístico y claves de identificación*

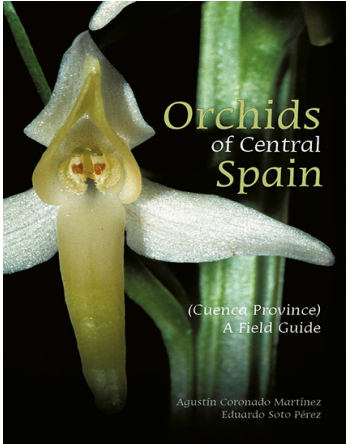
Javier López Tirado

*Monografías de Botánica Ibérica*, nº 2  
Encuadernación rústica cosida 17 × 24 cm  
374 páginas en B/N y color

Fecha lanzamiento: **abril de 2018**

ISBN: 978-84-947985-0-4

PVP: 22,50€ + envío



**Orchids of Central Spain (Cuenca Province). A Field Guide**

**Agustín Coronado & Eduardo Soto**

*Col. Essential Guides of Flora, nº 2*

Encuadernación rústica 14,8 × 21 cm

244 páginas en **COLOR**

Fecha lanzamiento: **marzo de 2019**

ISBN: 978-84-947985-2-8

PVP: 25,95€ + envío

**Mapa de vegetación actual, a escala 1: 10.000, del Parque Nacional de Ordesa y Monte Perdido y su zona periférica de protección**

**José Luis BENITO ALONSO**

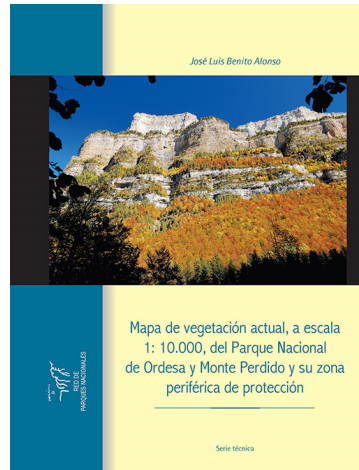
*Organismo Autónomo Parque Nacionales*

Encuadernación cartoné cosida 17 × 24 cm

450 páginas en **COLOR**

Fecha lanzamiento: **diciembre de 2018**

ISBN: 978-84-8014-916-7



**Topónimos y apellidos españoles de origen ibérico o pre-latino**

*(Los iberos seguimos aquí)*

**Gonzalo Mateo Sanz**

*Monografías de Toponimia Ibérica, nº 1*

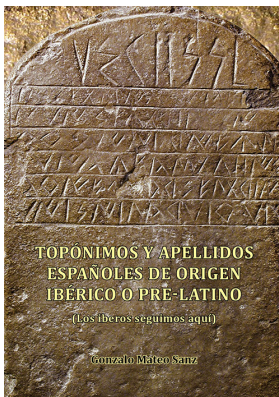
Encuadernación rústica cosida 17 × 24 cm

230 páginas en **B/N**

Fecha lanzamiento: **junio de 2019**

ISBN: 978-84-947985-9-7

PVP: 15€ + envío





## Orquídeas de Aragón

Conchita MUÑOZ ORTEGA

Col. *Guías imprescindibles de flora*, nº 2

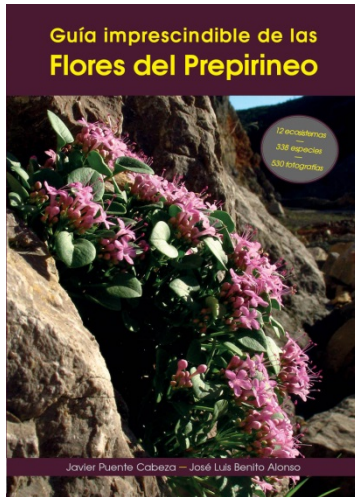
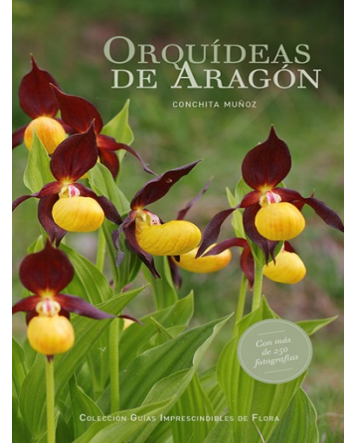
Encuadernación rústica cosida 10 x 21 cm

202 páginas **en color con 250 fotografías**

Primera edición: abril de 2014

ISBN: 978-84-941996-1-5

PVP: 17,50 € + envío



## Guía imprescindible de las flores del Prepirineo

Javier PUENTE CABEZA & José Luis BENITO ALONSO

Col. *Guías imprescindibles de flora*, nº 3

Encuadernación rústica cosida 17 x 24 cm

204 páginas **en color con más de 530 fotografías.**

Primera edición: abril de 2013

ISBN: 978-84-941996-4-6

PVP: 17,50 € + envío

## Orquídeas de la provincia de Cuenca

*Guía de campo*

Agustín Coronado Martínez y Eduardo Soto Pérez

*Colección Guías imprescindibles de flora*, 4

Encuadernación rústica cosida 14,8 x 21 cm

252 páginas **en COLOR**

Fecha lanzamiento: mayo de 2017

ISBN: 978-84-945880-5-1

PVP: 25,95€ + envío

