

RECuentos Cromosómicos en Malvaceas

Por AVELIANO FERNANDEZ¹

En esta contribución presento el número cromosómico de 32 especies de Malváceas. Para 18 de ellas se confirman recuentos anteriores y para las 14 restantes se da a conocer el número de cromosomas por primera vez.

El material estudiado se encuentra depositado en el Herbario del Departamento de Botánica y Ecología de la Facultad de Agronomía y Veterinaria (UNNE), Corrientes, cuya sigla es CTES.

Para realizar los recuentos utilicé raicillas, las que fueron pretratadas con paradiclorobenceno durante 3 a 4 horas, algunas fijadas en alcohol absoluto-ácido acético (3 : 1) y otras en alcohol absoluto-ácido láctico (5 : 1), coloreadas con Feulgen y los preparados permanentes montados con Euparal. Los dibujos están hechos con cámara clara.

Los ejemplares fueron clasificados por el Ing. Agr. Antonio Krapovickas, a quien agradezco el suministro de las semillas del material estudiado. Con respecto a los coleccionistas las abreviaturas utilizadas son: F. = P. A. Fryxel y K. = A. Krapovickas.

Los resultados obtenidos figuran en el cuadro I.

CUADRO I

Espece	2n	Fig.	Procedencia	Leg.	Bibl.
<i>Abutilon andrieuxi</i> Hemsl.	14	1	México, Edo. Chiapas, 15 millas de Centalapa	F. 901	13
<i>A. percaudatum</i> Hochr.	28	2	México, Edo. Hidalgo, Cañada del Salitre	K. 23479	
<i>A. giganteum</i> (Jacq.) Sw.	42	4	Venezuela, Edo. Aragua, Maracay	K. 15568	13

¹ Jefe de Trabajos Prácticos de Genética y Fitotecnia, Facultad de Agronomía y Veterinaria (UNNE), Corrientes. Trabajo realizado durante una Beca de Iniciación del Consejo Nacional de Investigaciones Científicas y Técnicas.

CUADRO I (Cont.)

Especie	2n	Fig.	Procedencia	Leg.	Bibl.
<i>A. umbellatum</i> (Cav.) Sw.	16	4	Venezuela, Edo. Aragua, Maracay	K. 15571	
<i>A. hemsleyanum</i> Rose	16	5	México, Edo. Hidalgo, Cañada del Salitre	K. 23475	
<i>A. virgatum</i> (Cav.) Sw.	16	6	Argentina, Prov. Tucumán, San Pedro de Colalao	K. 15340	5
<i>Sida viarum</i> St. Hil.	14	7	Argentina, Prov. Corrientes, Gral. Paz	K. 11835	5
» »	14		Argentina, Prov. Corrientes, Ruta 12, 25 km E. de Ituzaingó	K. 12005	
» »	14		Paraguay, Dpto. Paraguari, orilla del Río Tebicuary	K. 12400	
<i>S. regnellii</i> R. E. Fries	14	8	Argentina, Prov. Corrientes, Dpto. Capital, Ruta 5, 4 km de Ruta 12	K. 12009	5
<i>S. alba</i> L.	14		Brasil, S. Paulo, Campinas, Est. Experimental	K. 12641	2
<i>S. angustissima</i> St. Hil.	14	9	Brasil, Bahía, Estrada B. A. 5, Tanquinho	K. 12799	7
<i>S. calchaquina</i> Rodr.	14	10	Argentina, Prov. Salta, Cafayate	K. 20590	
<i>S. spinosa</i> L.	14	11	México, Edo. Hidalgo, 8 km SE de Venados	K. 23458	12
<i>S. rhombifolia</i> L.	14	12	México, Edo. Veracruz, La Piedra	K. 23504	13
<i>S. tuberculata</i> R. E. Fries	28	13	Paraguay, Dpto. Central Ytá, Granja Ysapy	K. 12168	
» »	28		Paraguay, Dpto. Cordillera, Piribebuy, 17 km de Paraguari	K. 12451	

CUADRO I (Cont.)

Especie	2n	Fig.	Procedencia	Leg.	Bibl.
<i>S. tuberculata</i> R. E. Fries	28		Argentina, Prov. Corrientes, Dpto. S. Cosme, Ruta 12, Km 959	K. 14945	
<i>Sida cordifolia</i> L.	28	14	Argentina, Prov. Corrientes, Dpto. Capital, Ruta 5, 4 km de Ruta 12	K. 11926	
<i>S. jamaicensis</i> L.	14	15	Venezuela, Edo. Aragua, Maracay	K. 15550	
<i>S. carpinifolia</i> L. f.	28	16	Brasil, Edo. S. Catalina, Ytajay	K. 14362	
<i>S. hassleri</i> Hochr.	14	17	Paraguay, Dpto. Caaguazú, 5 km de Caaguazú	K. 12488	7
<i>S. glutinosa</i> Cav.	16	18	Venezuela, Edo. Aragua, Maracay	K. 15559	7
<i>S. paradoxa</i> Rodr.	32	19	Argentina, Prov. Corrientes, Dpto. Gral. Paz, Loma de Vallejos	K. 11858	
<i>Lecanophora heterophylla</i> (Cav.) Krap.	12	20	Argentina, Prov. Mendoza, Las Heras, Los Hornillos	K. 14601	4
<i>Gaya gracilipes</i> K. Sch.	12	21	Argentina, Prov. Corrientes, Dpto. S. Cosme, Ensenada Grande	K. 11391	
<i>Wissadula paraguariensis</i> Chod.	14	22	Argentina, Prov. Corrientes, Dpto. S. Cosme, Costa Toledo	K. 11341	
»	»	14	Paraguay, Dpto. Boquerón, Puerto Casado	K. 10610	
<i>Wissadula subpellata</i> (OK.) R. E. Fries	14	23	Paraguay, Ypacaray, camino a San Bernardino	K. 11492	
<i>Kitaibela vitifolia</i> Willd.	44	24	Francia, París, Jardin des Plantes, cult.	K. 11527	12

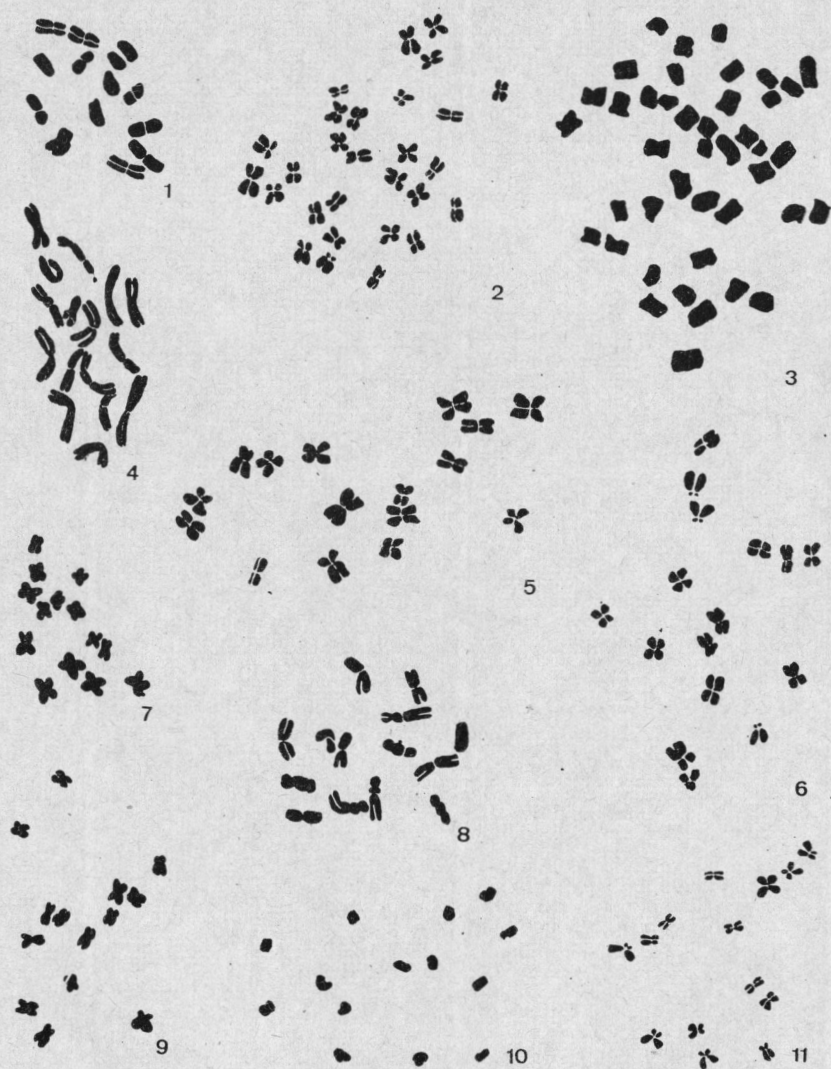
CUADRO I (Concl.)

Especie	2n	Fig.	Procedencia	Leg.	Bibl.
<i>Pavonia aurigloba</i> Krap. et Crist.	56	25	Brasil, Edo. Rio Grande do S., Rosario do Sul	K. 22830	8
<i>Cienfuegosia argentina</i> Gürke	20	26	Argentina, Prov. Corrientes, 20 km de S. Luis del Palmar	K. 11805	11
<i>Hibiscus trionum</i> L.	28	27	Francia, París, Jardin des Plantes, cult.	K. 11592	12
<i>H. costatus</i> Rich.	36	28	México, Edo. Campeche, San Elpedio	K. 23533	10
<i>Sphaeralcea brevipes</i> (Phil.) Krap.	10	29	Argentina, Prov. Mendoza, Dpto. Las Heras, quebrada de Villavencio	K. 14609	3
<i>Tarasa heterophylla</i> (Phil.) Krap.	10	30	Bolivia, Dpto. Tarija, Tarija	K. 18830	
<i>Kearnemalvastrum lacteum</i> (Ait.) Bates	32	31	México, Edo. Hidalgo, Real del Monte	K. 23485	1 y 6

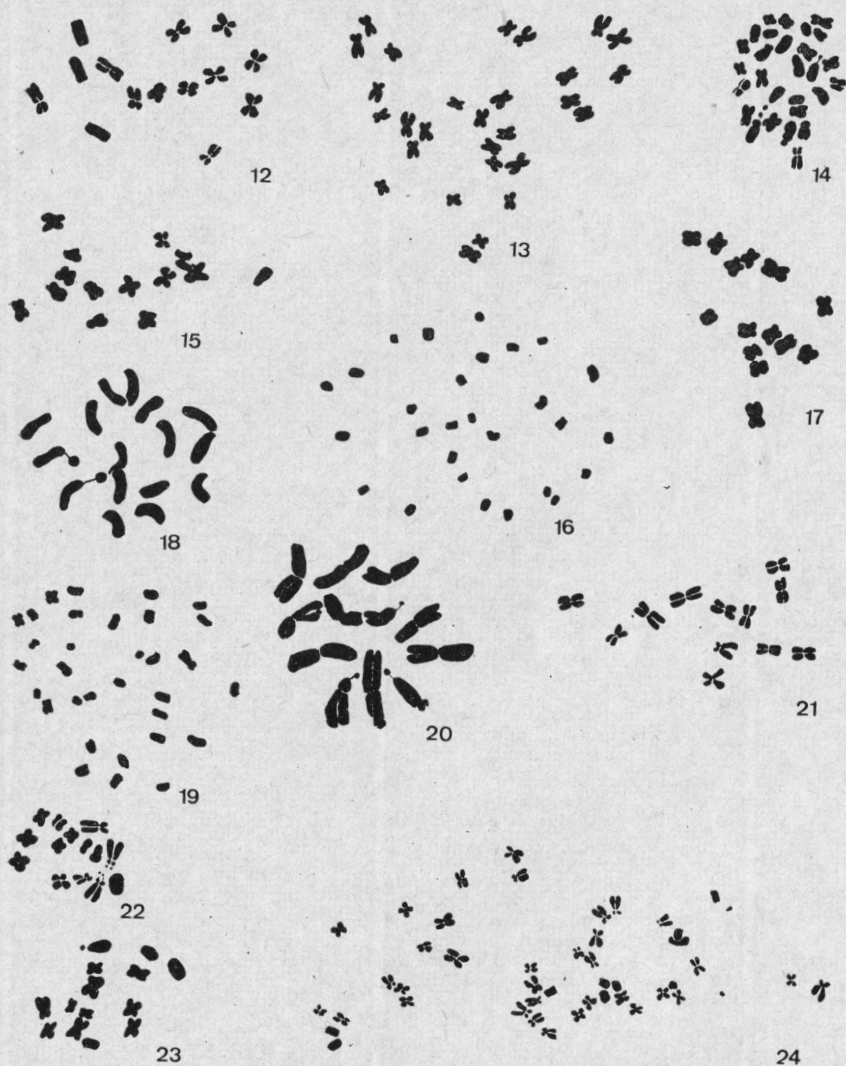
BIBLIOGRAFIA

- BATES, D. M., 1967. *Kearnemalvastrum*. A new genus of *Malvaceae*. *Brittonia* 19 (3): 227-236.
- MANGENOT, S. et G. MANGENOT, 1962. Enquete sur les nombres chromosomiques dans une collection de especes tropicales. *Rev. Cytol. Veg. Biol.* 25: 411-447. Tomado de *Index to plant chromosome numbers*, 1965.
- KRAPOVICKAS, A., 1949. Las especies de *Sphaeralcea* de Argentina y Uruguay. *Lilloa* 17: 179-222.
- 1950. Revisión del género *Lecanophora* (*Malvaceae*). *Darwiniana* 9 (2): 248-279.
- 1957. Números cromosómicos de Malváceas de la tribu *Malveae*. *Rev. Agr. del Noroeste Arg.* 2 (2): 245-260.
- 1967. Notas citotaxonómicas sobre *Malveae*. *Kurtziana* 4: 29-37.
- 1969. Notas citotaxonómicas sobre Malváceas. *Bonplandia* 3 (2): 9-24.
- KRAPOVICKAS, A. y C. L. CRISTÓBAL, 1962. Notas sobre la sección *Lebretonia*, *Pavonia* (*Malvaceae*) y revisión de las especies argentinas. *Lilloa* 31: 5-74.
- 1965. Revisión del género *Peltaea* (*Malvaceae*). *Kurtziana* 2: 135-216.

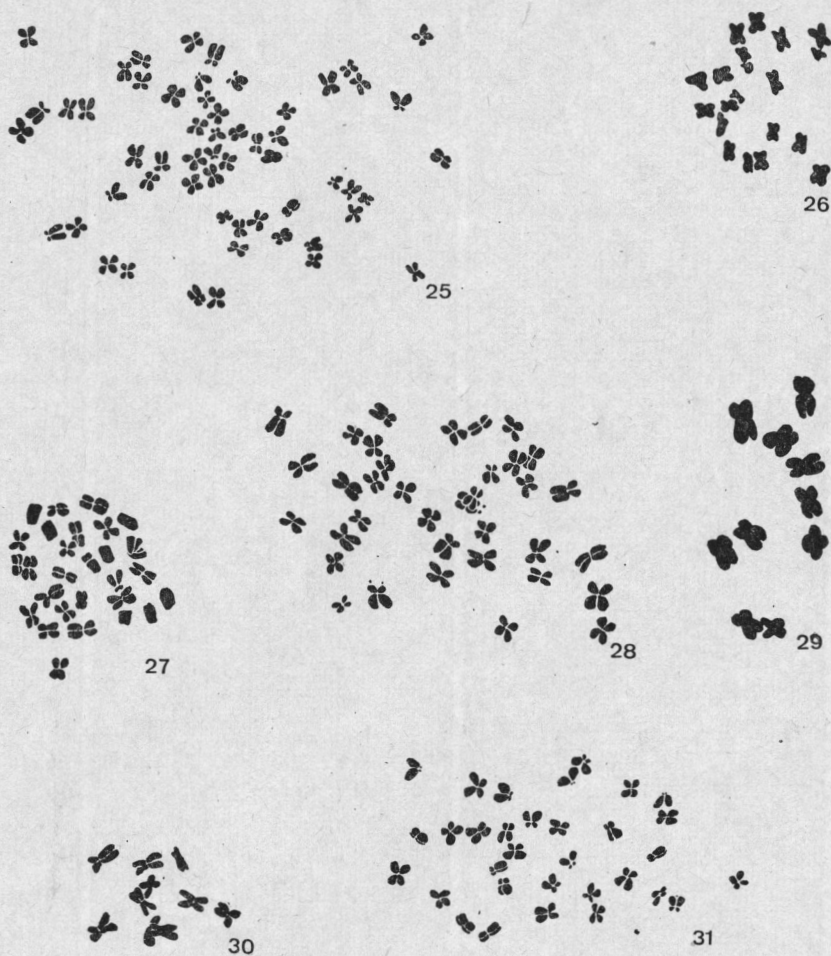
10. MENTZEL, M. Y. and F. D. WILSON, 1963. Cytotaxonomy of twelve species of *Hibiscus* section *Furcaria*. *Amer. Jour. Bot.* 50: 262-271.
11. PALACIOS, R. A. e I. N. TIRANTI, 1966. Número cromosómico de especies argentinas de *Cienfuegosia* Cav. (Malváceas). Centro Regional Chaqueño (INTA). Boletín N° 40.
12. SKOVSTED, A., 1935. Chromosome numbers in the *Malvaceae*. I. *Jour. of Genet.* 31 (2): 263-296.
13. — 1941. Chromosome numbers in the *Malvaceae*. *Lab. Carsberg S. Physiol.* 23 (14): 195-242.



Lám. I. — 1, *Abutilon andrieuxi* ($2n = 14$); 2, *A. percaudatum* ($2n = 28$); 3, *A. giganteum* ($2n = 42$); 4, *A. umbellatum* ($2n = 16$); 5, *A. hemsleyanum* ($2n = 26$); 6, *A. virgatum* ($2n = 16$); 7, *Sida viarum* ($2n = 14$); 8, *S. regnellii* ($2n = 14$); 9, *S. angustissima* ($2n = 14$); 10, *S. calchaquina* ($2n = 15$); 11, *S. spinosa* ($2n = 14$). Todos $\times 2.000$.



Lám. II. — 12, *Sida rhombifolia* ($2n = 14$); 13, *S. tuberculata* ($2n = 23$); 14, *S. cordifolia* ($2n = 28$); 15, *S. jamaicensis* ($2n = 14$); 16, *S. carpinifolia* ($2n = 28$); 17, *S. hassleri* ($2n = 14$); 18, *S. glutinosa* ($2n = 16$); 19, *S. paradoxa* ($2n = 32$); 20, *Lecanophora heterophylla* ($2n = 12$); 21, *Gaya gracilipes* ($2n = 12$); 22, *Wissadula paraguariensis* ($2n = 14$); 23, *W. subpeltata* ($2n = 14$); 24, *Kitaibela ritifolia* ($2n = 44$). 24, $\times 1.300$ y el resto $\times 2.000$.



Lám. III. — 25, *Pavonia aurigloba* ($2n = 56$); 26, *Cienfuegosia argentina* ($2n = 20$); 27, *Hibiscus trionum* ($2n = 28$); 28, *H. costatus* ($2n = 36$); 29, *Sphaeralcea brevipes* ($2n = 10$), 30, *Tarasa heterophylla* ($2n = 10$); 31, *Kearnemastrum lacteum* ($2n = 32$). 31, $\times 1.300$ y el resto $\times 2.000$.