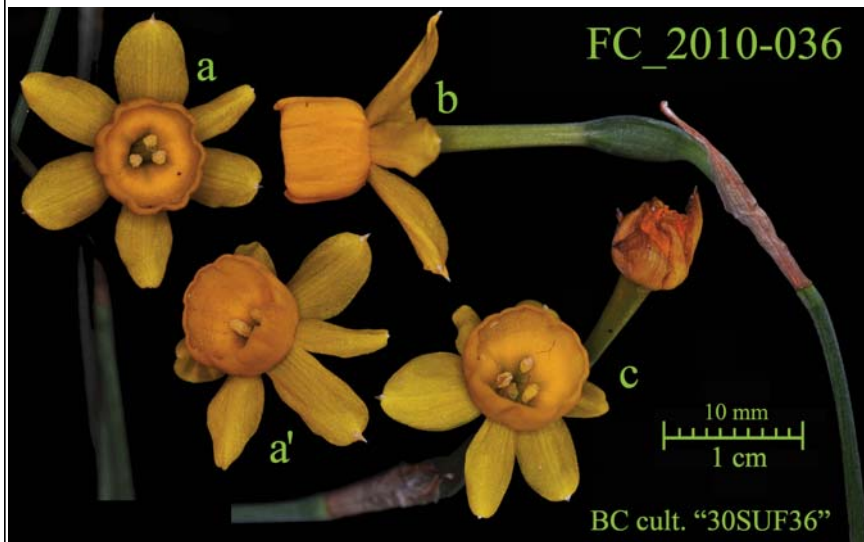


**Acerca de *Narcissus*
Rivasmartinezii Fernández Casas (1996)**

Francisco Javier FERNÁNDEZ CASAS



ADUMBRATIONES AD SUMMÆ EDITIONEM 98: 1-57
LA GUARDA (Campanario, Badajoz), 28-xii-2020

ADUMBRACIONES AD SUMMÆ EDITIONEM es una serie de borradores –su nombre ya tal sugiere– destinados a ser primordio o fragmento de publicaciones posteriores más acabadas o completas; o a recrecer el rimero por demás nutrido –¡Ay!– de lo nunca adecuadamente impreso y difundido. Definida claramente en dos palabras: autoedición baratita.

Esta serie comprenderá pues textos provisionales, bosquejos, bocetos o versiones como las que en informática se designan como “beta”, de artículos que podrían ulteriormente publicarse más acabados, si despertaren suficiente interés entre quienes pudieren financiar su impresión.

La nueva serie se intenta para dar cabida a trabajos heterogéneos de Botánica, especialmente aquellos con estructura provisional, poco rígida o formal, pero no contempla en principio la publicación de materia nomenclatural.

La distribución por la parte editorial se intentará en formato electrónico, además del clásico papel impreso, de modo especial para los artículos cortos, y siempre de acuerdo con cada autor.

Editor de la serie

Francisco Javier FERNÁNDEZ CASAS
La Guarda (Campanario, Badajoz): fjfcasas@yahoo.com

Redactor adjunto

Luis VILLAR PÉREZ
Jaca (Huesca): lvillarperez@gmail.com

CUBIERTA PRIMERA. *Narcissus Rivasmartinezii* Fernández Casas (1996). Montaje de cuatro fotogramas mostrando tres flores (una de ellas tomada dos veces), de la colección: Hs, Málaga, «(Ojén) Sierra Blanca: pr. Refugio de Juanar, 36°35'18"N, 004°51'29"W, ad 650 m. Sabulosis dolomiticas», *F. J. Fernández Casas Ff 2010-036*, 17-III-2010. Imágenes tomadas sobre cultivos mantenidos en el *Jardí Botànic de Barcelona* (BC, cult. n° “30SUF35”), el 14-III-2013. Cámara *Nikon D3*, objetivo *Micro-Nikkor 105 mm, f:4*.

Obviamente, al registrar el cultivo en el Jardín Botánico de Barcelona, se produjo el error de confundir la coordenada UTM de la localidad con un registro de recolección; y de ese modo quedó anotado en la etiqueta del tiesto.

Acerca de *Narcissus Rivasmartinezii* Fernández Casas (1996)

Francisco Javier FERNÁNDEZ CASAS

La Guarda (Campanario, Badajoz): fjfcasas@yahoo.com

FERNÁNDEZ CASAS, F. J. (28-XII-2020). Acerca de *Narcissus Rivasmartinezii* Fernández Casas (1996). *Adumbr. Summæ Ed.* **98**: 1-57.

Keywords. Anatomy, Chorology (Vouchers, Distributional Maps), Description, Keys, Morphology, Nomenclature, Pictures, Systematics; *Amaryllidaceæ*: *Narcissus* Linnaeus (1753), sect. *Juncifolii* (A. Fernandes) Fernández Casas (2019). *N. Rivasmartinezii* Fernández Casas (1996). Spain (Granada, Málaga).

Abstract. Studies on section *Juncifolii* (A. Fernandes) Fernández Casas (2019) of the genus *Narcissus* Linnaeus (*Amaryllidaceæ*), *N. Rivasmartinezii* Fernández Casas (1996). Descriptions, dichotomous keys, etymology, illustrations, morphology, nomenclature and documented and graphically represented geographical distribution. Spain (Granada, Málaga).

Zusammenfassung. Studien über die Sektion *Juncifolii* (A. Fernandes) Fernández Casas (2019) der Gattung *Narcissus* Linnaeus (*Amaryllidaceæ*). *N. Rivasmartinezii* Fernández Casas (1996). Abbildungen, Beschreibungen, Etymologie, Morphologie, Nomenklatur, dichotome Schlüssel und dokumentiert und durch Karten grafisch dargestellt geografische Verteilungen. Spanien (Granada, Málaga).

Résumé. Études sur la section *Juncifolii* (A. Fernandes) Fernández Casas (2019) du genre *Narcissus* Linnaeus (*Amaryllidaceæ*). *N. Rivasmartinezii* Fernández Casas (1996). Clés dichotomiques, descriptions, étymologies, illustrations, morphologie, nomenclature et aires de répartition documentées et représentées graphiquement par des cartes. Espagne (Granada, Málaga).

Resumo. Estudos sobre a seção *Juncifolii* (A. Fernandes) Fernández Casas (2019) do gênero *Narcissus* Linnaeus (*Amaryllidaceæ*). *N. Rivasmartinezii* Fernández Casas (1996). Chaves dicotômicas, descrição, etimologia, ilustrações, morfologia, nomenclatura e distribuições geográficas documentadas e representadas graficamente por meio de mapas. Espanha (Granada, Málaga).

Resumen. Estudios sobre la sección *Juncifolii* (A. Fernandes) Fernández Casas (2019) del género *Narcissus* Linnaeus (*Amaryllidaceæ*). *N. Rivasmartinezii* Fernández Casas (1996). Clave dicotómica, descripciones, etimologías, ilustraciones, morfología, nomenclatura, áreas de distribución documentadas y representadas gráficamente en mapas. España (Granada, Málaga).

Prosiguen nuestros estudios acerca de las especies silvestres del género *Narcissus* (*Amaryllidaceæ*); véase la última publicación sobre el mismo tema, F. J. FERNÁNDEZ CASAS (14-XII-2020). Este artículo contiene observaciones acerca de *Narcissus Rivasmartinezii* Fernández Casas (1996), el cual se insiere en la sección *Juncifolii* (A. Fernandes) Fernández Casas (2019).

Sectio *Juncifolii* (A. Fernandes) Fernández Casas (2019)

Narcissus Linnaeus (1753), sect. **Juncifolii** (A. Fernandes) Fernández Casas, *Fontqueria* **57**(11): 37-38, n° 65 (01-XI-2019)

≡ *Narcissus Jonquilla* Linnaeus (1753), sect. *Jonquillæ* De Candolle (1815), subsect. *Juncifolii* A. Fernandes, V Simposio de Flora Europaea (20-30 de Mayo de 1967): 257 [seorsim: 13], nota infrapaginalis (1969)

SPECIES TYPICA: *Narcissus Requienii* M. Roemer, Fam. nat. syn. monogr. [Syn. Ensart.] 4: 236, n° 66.7 (1847), = *Narcissus Assoanus* Dufour (1830)

≅ Sectio *Juncifolii* (A. Fernandes) Zonneveld, Plant Syst. Evol. 275(1-2): 122, col. 1; 130, col. 1 (24-IX-2008), nomen invalidum, cf. IPNI (XI-2019)

≈ Subsectio *Planifoliae* M. Salmon, A survey of the genus *Narcissus*: 169 (2017), nomen invalidum, fide IPNI (2019)
 “SPECIES TYPICA” (non expressis verbis designata sed unica relata): *Narcissus Assoanus* Dufour (1830)

BIBLIAGR.: M. J. JEFFERSON-BROWN (1951: 217-219, sub “*N. Jonquilla* L. group”); A. FERNANDES (1966); A. FERNANDES (1969: 257 [seors. 13]); A. FERNANDES (01-XII-1975: 851-853); B. J. M. ZONNEVELD (24-IX-2008: 122, col. 1; 130, col. 1); F. J. FERNÁNDEZ CASAS (28-XII-2009: 43-44); F. J. FERNÁNDEZ CASAS (17-IV-2019: 24, n° 63).

CLAVE PARA SEPARAR *Narcissus Rivasmartinezii* Fernández Casas (1996)
 de otros taxos próximos o sólo parecidos

- 1a PLANTAS generalmente pequeñas, 10-20(30) cm. FLORES pequeñas; *tubo* visiblemente curvado, al menos en las flores más adultas, que son las que ocupan una posición más alta en la inflorescencia (pseudoumbela), de color verdoso, sobre todo en la base. 2. *N. gaditanus*
- 1b PLANTAS pequeñas o medianas. FLORES medianas o pequeñas; *tubo* completamente recto y predominantemente amarillo. 2
- 2a PLANTAS medianas. FLORES de color amarillo “canario”, con predominancia del color amarillo de flavonoides, con poco rojo de carotenos o sin él; *corona* relativamente grande, obcampaniforme; *tépalos* relativamente anchos y cortos, casi siempre solapados entre sí lateralmente. 4. *N. baeticus*
- 2b PLANTAS medianas o pequeñas. FLORES de color gualdo (mezcla de amarillo y rojo, o sea, áureo); amarillo de flavonoides con rojo de carotenos; *corona* relativamente grande, obcampaniforme; *tépalos* relativamente más estrechos y largos que pocas veces se solapan entre sí por sus lados. 3
- 3a PLANTAS medianas, hasta 40 cm. FLORES medianas; *tubo* bastante largo. HOJAS no filiformes. 3. *N. lacildulensis*
- 3b PLANTAS pequeñas, 8-15(20) cm. FLORES pequeñas; *tubo* bastante corto. HOJAS filiformes, con mucha frecuencia completamente tiesas y rectas.
 1. *N. Rivasmartinezii*

OBSERVACIONES sobre algunos puntos de la clave

Para estimar los colores florales no confíe en las fotografías, salvo que se hayan editado e impreso de forma extraordinariamente cuidadosa. Para modificar otros parámetros, durante la edición e impresión se producen cambios que modifican los colores. Si ha de apoyarse en ellos para determinar un narciso, los colores deberán observarse y anotarse en vivo, siempre que sea posible.

Las observaciones sobre los pigmentos son visibles en fresco, como se describen, pero se trata de simples estimaciones del autor, el cual no ha analizado su composición química.

Narcissus Rivasmartinezii Fernández Casas, *Fontqueria* 44: 256-258, tab. 1 (27-II-1996)

≅ *Narcissus Fernandesii* J. Gomes Pedro var. *Rivasmartinezii* (Fernández Casas) Fernández Casas, *Fontqueria* 48: 151 (15-I-1998)

≡ *Narcissus Assoanus* Dufour in Schultes & Schultes f. (1830), subsp. *Rivasmartinezii* (Fernández Casas) Barra Lázaro, Díez Domínguez & Ureña Plaza, Flora Montiberica 63: 105, col 2-106, col. 2; fig. 1c, 2 (v-2016)

INDICATIO LOCOTYPICA: «Granada: Sierra de Lújar, supra Fregenite, 30SVF67, 1350-1600 m. In rupibus rupestribusque calcareis»

TYPUS: *F. J. Fernández Casas 12329*, 02-III-1990 (herb. FJFC, holo-, iso-)

ILLUSTRATIONES (delineatæ): F. J. FERNÁNDEZ CASAS (03-VII-1996: lam. 1, pag. 257); J. CONCA GRAU (2008: lam. 45, pag. 61); A. BARRA LÁZARO, R. DíEZ DOMÍNGUEZ & J. F. UREÑA PLAZA (v-2016: fig. 1c, pag. 106); lamina nostra I, pag. 9.

ILLUSTRATIONES (plantæ vivæ, phot.): F. J. FERNÁNDEZ CASAS (15-I-1998: lam. III, figæ. 1-3; pag. 154); lamina nostræ III, figæ. a-e, pag. 11; IV, figæ. a-e, pag. 12; V, figæ. a-e, pag. 13; VI, figæ. a-e, pag. 14; VII, figæ. a-e, pag. 15; VIII, figæ. a-e, pag. 16; IX, figæ. a-e, pag. 17; X, figæ. a-e, pag. 18; XI, figæ. a-e, pag. 19; XII, figæ. a-e, pag. 20; XIII, figæ. a-e, pag. 21; XIV, figæ. a-e, pag. 22; XV, figæ. a-e, pag. 23; XVI, figæ. a-e, pag. 24; XVII, figæ. a-e, pag. 25; XVIII, figæ. a-e, pag. 26; XIX, figæ. a-e, pag. 27; XX, figæ. a-e, pag. 28; XXI, figæ. a-e, pag. 29; XXII, figæ. a-e, pag. 30; XXIII, figæ. a-e, pag. 31; XXIV, figæ. a-e, pag. 32; XXV, figæ. a-e, pag. 33; XXVI, figæ. a-e, pag. 34; XXVII, figæ. a-e, pag. 35; XXVIII, figæ. a-e, pag. 36; XXIX, figæ. a-e, pag. 37; XXXIII, figæ. a-c, pag. 41; XXXIV, figæ. a-d, pag. 42.

ILLUSTRATIONES (plantæ siccæ, phot.): lamina nostræ XXX, figæ. a-e, pag. 38; XXXI, figæ. a-d, pag. 39; XXXV, figæ. a-c, pag. 43.

ILLUSTRATIONES (herbariorum specimina phot.): lamina nostræ XXXVI, pag. 44; XXXVII, pag. 45; XXXVIII, pag. 46; XXXIX, pag. 47; XL, pag. 48; XL, pag. 49.

ILLUSTRATIONES (anat.) Lamina nostra XXXII, figæ. a-d, pag. 40; figura 2, pag. 54.

ILLUSTRATIONES (karyol.) E. DORDA ALCARAZ (29-XII-1983: lám. I, fig. 2; lám. II, fig. 2); figuræ nostræ I, a, b, pag. 7.

BIBLIOGR.: F. J. FERNÁNDEZ CASAS (03-VII-1996); F. J. FERNÁNDEZ CASAS (15-I-1998); J. CONCA GRAU (2008: lam. 45, pagæ. 61, [110]); A. BARRA LÁZARO, R. DíEZ DOMÍNGUEZ & J. F. UREÑA PLAZA (v-2016); I. C. MARQUES, F. J. FUERTES AGUILAR, M. A. MARTINS LOUÇÃO, F. MOHARREK & G. NIETO FELINER (18-VIII-2017: fig. 1B, fig. 2A; pag. 852).

BIBLIOGR. (Karyol.): E. DORDA ALCARAZ (29-XII-1983); A. BARRA LÁZARO & G. A. LÓPEZ GONZÁLEZ (1984).

DISTRIB. GEOGR.: Hispania (Granada, Málaga). F. J. FERNÁNDEZ CASAS (03-VII-1996a: 233-234, tab. 756); F. J. FERNÁNDEZ CASAS (03-VII-1996b: tab. 5, pag. 258). A. BARRA LÁZARO, R. DíEZ DOMÍNGUEZ & J. F. UREÑA PLAZA (v-2016: fig. 2, pag. 106; "con datos propios"). Tabula nostra. I, pag. 5.

UN POCO DE HISTORIA

Creo que conocí esta especie, por primera vez, en Abril de 1971, en el patio abandonado del Parador de la Cabra Montés, en medio de la Sierra de Cázulas; la colección se cita más adelante. Por aquel tiempo apenas conocía el género y no pude identificarlo satisfactoriamente, le di muchas vueltas hasta que finalmente lo determiné como *Narcissus Assoanus* Dufour in Schultes & Schultes f. (1830). Siempre sospeché sin evidencias inequívocas que aquel error mío de principiante hubiera sido estolonífero, porque distribuí la colecta. Volví varias veces a la localidad, y todavía lo pude recolectar de nuevo a pocos centenares de metros, aunque nunca en el propio patio mencionado. Conocí desde la primera vez unas hemiterias con flores tetrámeras que son frecuentes en la Sierra de Cázulas, y que jamás he observado en *N. Assoanus* al norte de Madrid.

A primera vista, parece un taxo afortunado entre los de su generación, puesto que no ha sufrido en exceso el acoso de sinónimos y heterónimos que padecen algunos parientes; dicho sea sin exagerar ni culpar a nadie en especial. Desde su protodescripción de 1996, nosotros mismos lo comparamos con *Narcissus Fernandesii* G. Pedro (1947), allí decíamos "*N. Fernandesii*... con cuyas formas menores tiene cierto parecido". Quizás aquel pensamiento primero floreció en la combinación que más tarde propusimos, rebajando nuestra propuesta a variedad, *N. Fernandesii* G. Pedro var. *Rivasmartinezii*

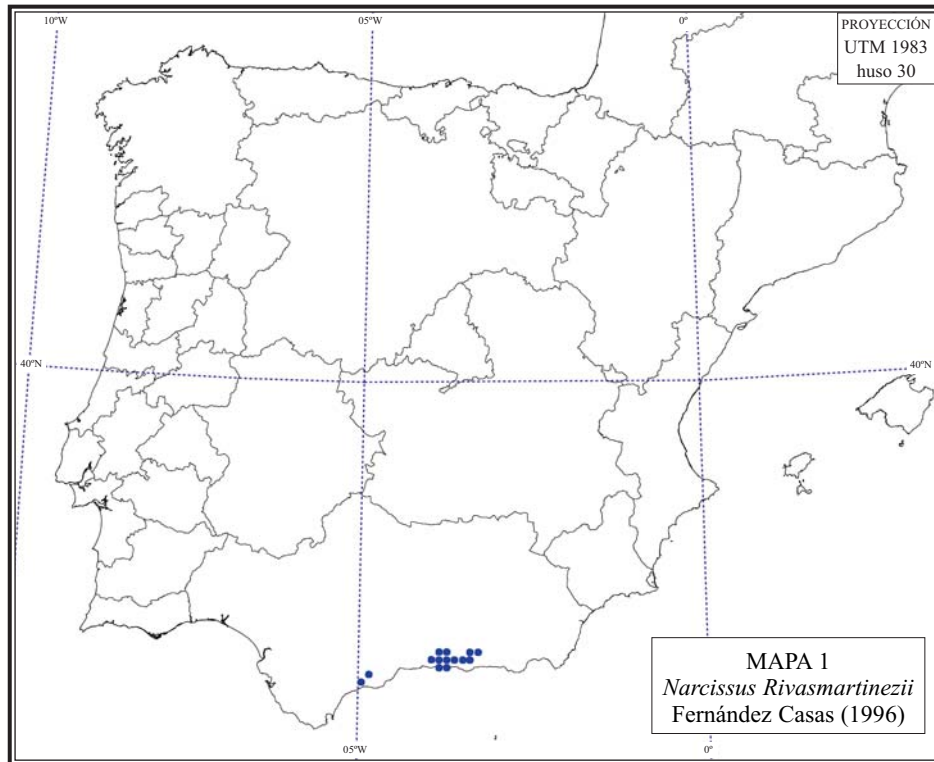
(Fernández Casas) Fernández Casas (1998). Por supuesto que ambos taxos se integran hoy en la misma sección *Juncifolii* (A. Fernandes) Fernández Casas (2019), pero aquella subordinación varietal nos parece hoy un tanto exagerada, puesto que este taxo posee tanto una morfología bien definida, como un área y hábitaculo peculiares.

Como casi todos los yerros científicos poseen una causa generatriz que nos puede explicar su origen, o que al menos nos ayuda a interpretarlos y comprenderlos –ojo, que no hablo de culpa, ni pienso en ella siquiera–, éste no va a ser menos. La especie se describió de las cumbres de la Sierra de Lújar, al sur de la provincia de Granada; allí crece sola y destaca mucho, encaramada entre las peñas calizas –¿o quizás más bien dolomíticas?– que sobresalen por doquier. Recuerdo que para fotografiar unos ejemplares que lucían muy bien sobre una peña, coloqué una clavija de hierro dulce en la que apoyar un pie, y al clavarla percibí la textura como de fina arena, dura y muy compactada, que me recordó la de las rocas dolomíticas. El aspecto de la planta es muy característico, mucho; llaman la atención su falta de glaucescencia sobre las partes vegetativas, su hojas muy finas, verde oscuras, con frecuencia tiesas y rectas, sus flores pequeñas con tubos perfectamente rectos aunque breves... En cambio, en las siguientes localidades que fui conociendo –Punta de la Mona, junto a Almuñécar; Refugio de Juanar, en la Sierra Blanca de Ojén– vivía mezclado con *Narcissus gaditanus*, y se hibridaba profusamente con tal congénere; como no advertí de entrada que se tratase de dos taxos y su meste, interpreté el conjunto como una enorme variabilidad intraespecífica que desaconsejaba independizar lo que entonces interpretaba como simples morfotipos... Tal ha sido la causa que produjo aquella subordinación varietal que hoy rechazo de plano; así lo creo por lo menos.

Acabo de afirmar que la especie en su localidad clásica, la Sierra de Lújar, crecía sola, sin otros congéneres; eso pensaba cuando la colecté en 1990, pero en el herbario de la Universidad de Granada (GDA) pude ver recientemente cuatro colecciones procedentes de tres localidades de la Sierra de Lújar, con bellos ejemplares de *Narcissus gadorensis* Fernández Casas (27-XII-2009: 34-35) –de la sección *Apodanthi* A. Fernandes (1969)–, todas colectadas por el agente de Medio Ambiente en la Junta de Andalucía Julián Manuel FUENTES CARRETERO, en 2011 y 2012. Véanse las citas completas en F. J. FERNÁNDEZ CASAS (16-XI-2020: 34-35).

Todavía recuerdo aquella recolección; los primeros ejemplares que tuve a la vista no me fueron accesibles, por encontrarse encaramados en unos peñascos altos; dudé mucho si pudieran pertenecer a la sección *Jonquillæ* De Candolle (1815), en sentido amplio, hoy *Juncifolii* (A. Fernandes) Fernández Casas (2019), porque sus hojas de color verde intenso parecían filiformes y no se advertía que fuesen dorsalmente bicarinadas. Pero otros ejemplares –vistos desde un par de metros, insisto– me parecieron glaucos y con hojas algo más anchas, por lo que bien pudiera tratarse de un taxo de la sección *Apodanthi* A. Fernandes (1966). Quizá las vacilaciones que tuve durante años sobre la independencia sistemática de este taxo, procedían de aquellas primeras observaciones que nunca llegaron a serme plenamente convincentes, porque todo indica que observé dos especies distintas sin diferenciarlas, aun cuando sólo colectase una de ellas. Y también, claro está, por la perplejidad que me produjeron más tarde las poblaciones híbridas de la costa sexitana y de la Sierra de Ojén, las cuales no supe interpretar de entrada como simples mestos; en ambas localidades se hibridaba profusamente *Narcissus Rivasmartinezii* con *N. gaditanus*, circunstancia que también sucedía en los cultivos que se mantuvieron durante mucho tiempo en el Jardín Botánico de Barcelona, y que pude estudiar en varias ocasiones.

Narcissus Rivasmartinezii ha sido un taxo mal conocido, se ha citado poco y mal; señalaremos los tres estudios que aportan algunos datos o análisis. Nosotros lo confundimos con *N. gaditanus*, cuando E. DORDA ALCARAZ (29-XII-1983) estudió su cariólogía. A. BARRA LÁZARO & G. LÓPEZ GONZÁLEZ (1984) lo confundieron con *N. Assoanus*



subsp. *Assoanus* al contar sus cromosomas. I. C. MARQUES & AL. (18-VIII-2017) lo disponen en sus tablas 1B y 2A de forma que parece razonable, pero la única muestra que señalan en su apéndice de materiales estudiados (pág. 852), sería referible, por su localidad, a *N. lacildulensis*, y nos hace pensar que no alcanzaron a reconocerlo.

ORIGEN DEL RESTRICTIVO específico y su prosodia

Rivasmartinezii. Adjetivo latinizado (en genitivo) que se forma al combinar ambos apellidos de Salvador RIVAS MARTÍNEZ (Madrid, 16-VII-1935 - Madrid, 27-VIII-2020). Es voz proparoxítona, Ri-vas-mar-ti-né-zi-i. Cuando tal nombre propuse ya era consciente del leve solecismo que cometía al no declinar también el primer apellido, el cual en rigor debiera flexionarse también en genitivo, y mantenerse separado por un guión; consulté con el padre LAÍN Z, S. J., quien me “autorizó” so pretexto de no cargar de ese modo con más letras y sílabas el restrictivo, que ya le resultaba un poco largo. El Padre ha tenido siempre muy buen oído para el lenguaje, el oído de un verdadero poeta, de los que recitan cuanto leen y valoran la sonoridad de un texto, a la vez que el contenido; que tal hace siempre, al menos mentalmente.

Mi maestro y buen amigo Salvador ha sido catedrático de Botánica en la *Universitat de Barcelona* y más tarde en la Universidad Complutense de Madrid, primero en la Facultad de Ciencias y después en la de Farmacia, y también fue director del Real Jardín Botánico de Madrid. Jubilado y con 85 años cumplidos, continuaba tan activo y eficiente en Botánica como siempre lo había sido.

Don Salvador ha sido un botánico absolutamente excepcional; su punto pretendidamente más fuerte ha sido siempre la fitosociología, ciencia y técnica que desde muy

CUADRO I. Longitud del estilo, alturas de las anteras y morfo estilar
Narcissus Rivasmartinezii Fernández Casas (1996)

Población <i>F. J. Fernández Casas</i> 2012-038, 9 flores analizadas ¹					
Nº de flores	longitud del estilo	h mínima de las anteras ²	h máxima de las anteras ²	longitud de las anteras	morfo estilar
3	08,0	09,5	14,0	3,5	Brevistilo
2	14,0	08,0	16,0	5,0	Longistilo
2	15,0	07,0	16,0	4,5	Longistilo
2	15,0	08,0	17,0	4,5	Longistilo
2	15,0	08,0	17,0	4,5	Longistilo
3	15,0	08,0	18,0	3,5	Longistilo
2	15,0	09,0	17,0	4,5	Longistilo
2	16,0	09,0	19,0	4,5	Longistilo
2	17,0	10,0	19,0	3,5	Longistilo
Población <i>F. J. Fernández Casas</i> 2012-042, 7 flores analizadas ¹					
Nº de flores	longitud del estilo	h mínima de las anteras ²	h máxima de las anteras ²	longitud de las anteras	morfo estilar
1	11,5	05,0	14,0	5,0	Longistilo
1	11,0	05,5	14,0	5,0	Longistilo
1	12,0	05,0	15,0	5,0	Longistilo
2	12,5	06,0	15,0	5,0	Longistilo
2	13,0	07,5	16,0	5,0	Longistilo
1	14,5	07,5	16,0	5,0	Longistilo
2	15,0	07,0	15,0	5,0	Longistilo

1) Se estudió una flor de cada escapo, la que estuviese en su mejor estado y momento de antesis, si hubiese más de una. En cada flor se midió una antera, preferiblemente en estado predehisciente, y del verticilo superior –que a veces parecían algo mayores que las del inferior. Las que midieron menos de 4,5 mm habrían comenzado su dehiscencia (se observaron por transparencia).

2) La altura mínima de las anteras se observa en las del verticilo inferior; la máxima, en las del superior.

joven aprendió con su padre primero, y más tarde con Reinhold TÜXEN (Ulsnis, Schleswig-Holstein, 21-v-1899 – Rinteln, 16-v-1980) en Stolzenau (Alemania); desde su adolescencia fue “sigmático” a conciencia, por devoción y convicción. Acabo de emplear la palabra “pretendidamente” sin malevolencia pero sí con un deseo vehemente de llamar la atención e insistir en que, según mi modesto entender, su virtud académica señera es otra que su oficial solercia fitosociológica. La virtud científica que todavía hoy más admiro en mi amigo es su formidable capacidad de analizar y comprender el paisaje vegetal; lo que acabo de escribir no es mera alabanza para un difunto admirado, aunque pudiera parecerlo, lo digo con la absoluta convicción de quien califica una realidad observable, una virtud ajena que puede ser observada y cuantificada, y sobre todo comparada. Decía don Ulpiano SOUTO MANDELOS que la inteligencia de los homínidos trabaja con pesadez a la hora de medir y decepciona cuando define, pero se redime cuando compara, pues eso ya lo hacemos muchísimo mejor.

En efecto, su capacidad de comprender la estructura, dinámica y singenética de las comunidades vegetales era muy grande y la velocidad con que lo hacía resultaba asombrosa. En ocasiones, cuando lo he visto trabajar en el campo, he llegado a pensar que él mismo ignorase su don excelso, su extremada pericia para entender tales estructuras

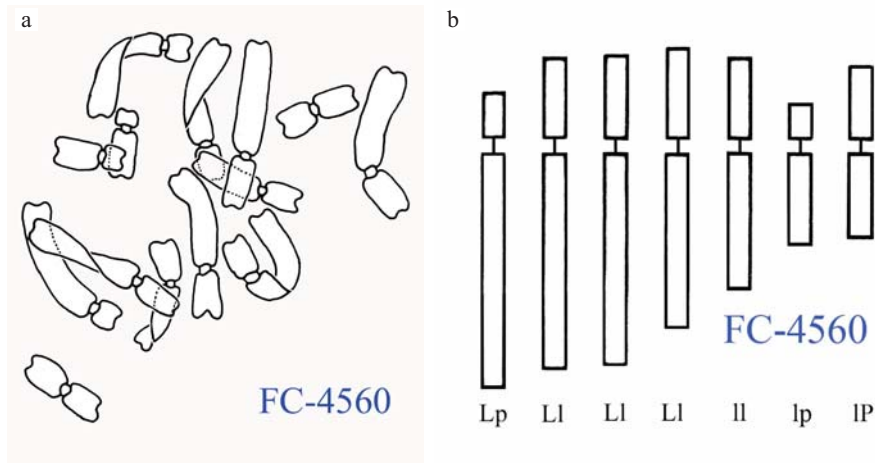


FIGURA 1. *Narcissus Rivasmartinezii* Fernández Casas (1996), colección F. J. Fernández Casas 4560. a) Dibujo de placa metafásica. b) Idiograma haploide. Tomados ambos de E. DORDA ALCARAZ (29-XII-1983: fig. II,2, pag. 14; fig. V,2, pág. 18; como *N. gaditanus*). Figuras levemente editadas.

vivas; por lo menos, nunca me pareció que hiciese muchos esfuerzos para verbalizar sus observaciones, siempre atinadas. Todo ello nos indica que nos hallábamos ante un hombre profundamente inclinado a la acción, bastante más que a la contemplación.

DESCRIPTIO originalis, F. J. FERNÁNDEZ CASAS (03-VII-1996: 256), modice edita

Sect. *Juncifolii* (A. Fernandes) Fernández Casas (2019). *Narcisso gaditano* similis, parviflorus ut iste, sed tubo floralis recto luteoque, nec curvato viridique, atque foliis rectis erectisque non sinuosis nec ita tenuibus, manifeste differt.

DESCRIPCIÓN original, F. J. FERNÁNDEZ CASAS (03-VII-1996: 256/258)

Es fácil de reconocer. Por su color, tamaño y hábito, puede recordar al *Narcissus gaditanus* Boissier & Reuter (1859), pero se diferencia bien por su tubo completamente recto y amarillo, nunca curvado ni verdoso en su base, caracteres ambos que también lo separan de *N. Fernandesii* G. Pedro (1947), con cuyas formas menores tiene cierta semejanza. Las hojas suelen ser muy tiesas, bastante firmes, las túnicas de color castaño oscuro.

DESCRIPCIÓN, F. J. FERNÁNDEZ CASAS (15-I-1998: 151)

Su característica más notable es la estrechez y rigidez de las hojas y su tubo recto, junto a su pequeño tamaño. Sus inflorescencias oligantas también ayudan a su identificación.

ÁREA DE DISTRIBUCIÓN

Por lo que hasta hoy sabemos, se trata de un endemismo estenócoro que se distribuye por las partes meridionales de la provincia de Granada y alcanza zonas limítrofes de Málaga. Véase el mapa 1 con su distribución, en la página 5.

HÁBITAT

Se ha señalado en matorrales claros, en bordes de pista y en parajes pedregosos, incluso rocosos, siempre en situaciones soleadas. Parece preferir las calizas dolomíticas, apareciendo con mucha frecuencia sobre las arenas formadas en la descomposición de tales rocas (Sierra de Ojén, Sierra de Cázulas, Sierra de Lújar, y quizás también en el Cerro

CUADRO II. *Narcissus Rivasmartinezii* Fernández Casas (1996).
TAMAÑO DE LAS SEMILLAS (Longitud × anchura)

Colección <i>J. Ramírez López</i> , s/n, 26-v-2012 (n= 98, mm)						
1.91×1.36	1.95×1.84	2.03×1.57	2.03×1.60	2.03×1.87	2.11×1.73	2.14×1.84
2.15×1.51	2.17×1.50	2.17×1.66	2.17×1.94	2.20×1.97	2.23×1.70	2.24×1.59
2.25×1.54	2.26×1.45	2.26×2.14	2.29×1.64	2.29×1.81	2.30×1.36	2.30×1.64
2.30×1.66	2.30×2.01	2.31×1.41	2.32×1.84	2.32×2.00	2.33×1.58	2.33×1.65
2.33×1.74	2.34×1.60	2.34×1.63	2.36×1.32	2.37×1.86	2.38×1.68	2.40×1.71
2.40×1.72	2.41×1.84	2.41×1.87	2.42×1.49	2.44×1.43	2.44×1.75	2.44×1.76
2.45×1.74	2.46×1.53	2.46×1.73	2.47×1.70	2.48×1.54	2.48×1.64	2.49×1.61
2.49×1.76	2.51×1.81	2.52×1.80	2.52×1.81	2.53×1.71	2.53×1.73	2.53×1.75
2.54×1.81	2.54×2.08	2.55×1.56	2.55×1.60	2.55×1.92	2.57×1.58	2.58×1.59
2.58×1.68	2.58×1.80	2.58×1.82	2.59×1.56	2.59×1.62	2.59×1.72	2.61×1.51
2.61×1.52	2.61×1.80	2.62×1.55	2.65×1.47	2.65×1.84	2.68×1.38	2.69×1.75
2.69×1.86	2.71×1.93	2.72×1.40	2.72×2.13	2.76×1.86	2.77×1.90	2.81×1.81
2.81×2.02	2.83×1.78	2.83×1.80	2.84×1.69	2.85×1.67	2.85×1.84	2.85×1.87
2.87×1.51	2.88×1.80	2.89×1.77	2.91×1.42	2.91×1.78	3.14×1.87	3.20×1.85
2.94×2,23	2.96×2,74	3,03×2,63	3,06×2,05	3.09×2.55	3,14×2,17	3,22×2,53

Longitud de la semilla (n= 98, mm): (1,91)2,37-2,58(3,20); \bar{x} : 2,494, σ : 0,252; v: 0,064; a: 0,175, ea: 0,244; k: 0,036, ek: 0,483.
Anchura de la semilla (n= 98, mm): (1,32)1,63-1,80(2,14); \bar{x} : 1,708, σ : 0,176; v: 0,031; a: 0,004, ea: 0,244; k: -0,234, ek: 0,483.

Gordo sextitano). Cerca del pueblo de Otívar, se ha colectado sobre substrato silíceo, aunque el lugar se encontraba bien edafizado.

Altitudinalmente se ha citado desde los 50 m hasta los 1700 m de la cumbre de la Sierra de Lújar; en Tejada y Almirara parece abundar hasta los 1300 m, en sus hábitats adecuados.

FENOLOGÍA

En su hábitat natural florece desde finales de enero hasta mediados de mayo, concentrándose el grueso de la floración entre febrero y abril; perfecciona sus frutos entre dos y cuatro semanas tras la antesis.

LAS SEMILLAS

Estudiamos una buena colección que *Joaquín Ramírez López* colectó amablemente para nosotros, el 26-v-2012; en el apartado de materiales examinados pueden verse más datos sobre la colecta.

Las semillas son negras, de color homogéneo, carecen de pseudoestrofiolo; tienen forma aproximada de huso esférico, parcialmente infladas hacia el extremo distal del hilo, o hacia su mitad. El hilo se encuentra muchas veces en un extremo ligeramente aguzado. En la figura 2 de la página 54 se muestran unas fotografías de la colección estudiada, que tratan de mostrar su variabilidad.

Se midieron 98 semillas que aparentaban un buen estado de madurez, las medidas se ofrecen completas en el cuadro II de la página 8, arriba, y los estadísticos habituales se relacionan también a continuación. Para cada parámetro, se exponen en primer lugar los extremos absolutos y los percentiles de 33,33 y 66,66.

Longitud de la semilla (n= 98, mm): (1,91)2,37-2,58(3,20); \bar{x} : 2,494, σ : 0,252; v: 0,064; a: 0,175, ea: 0,244; k: 0,036, ek: 0,483.

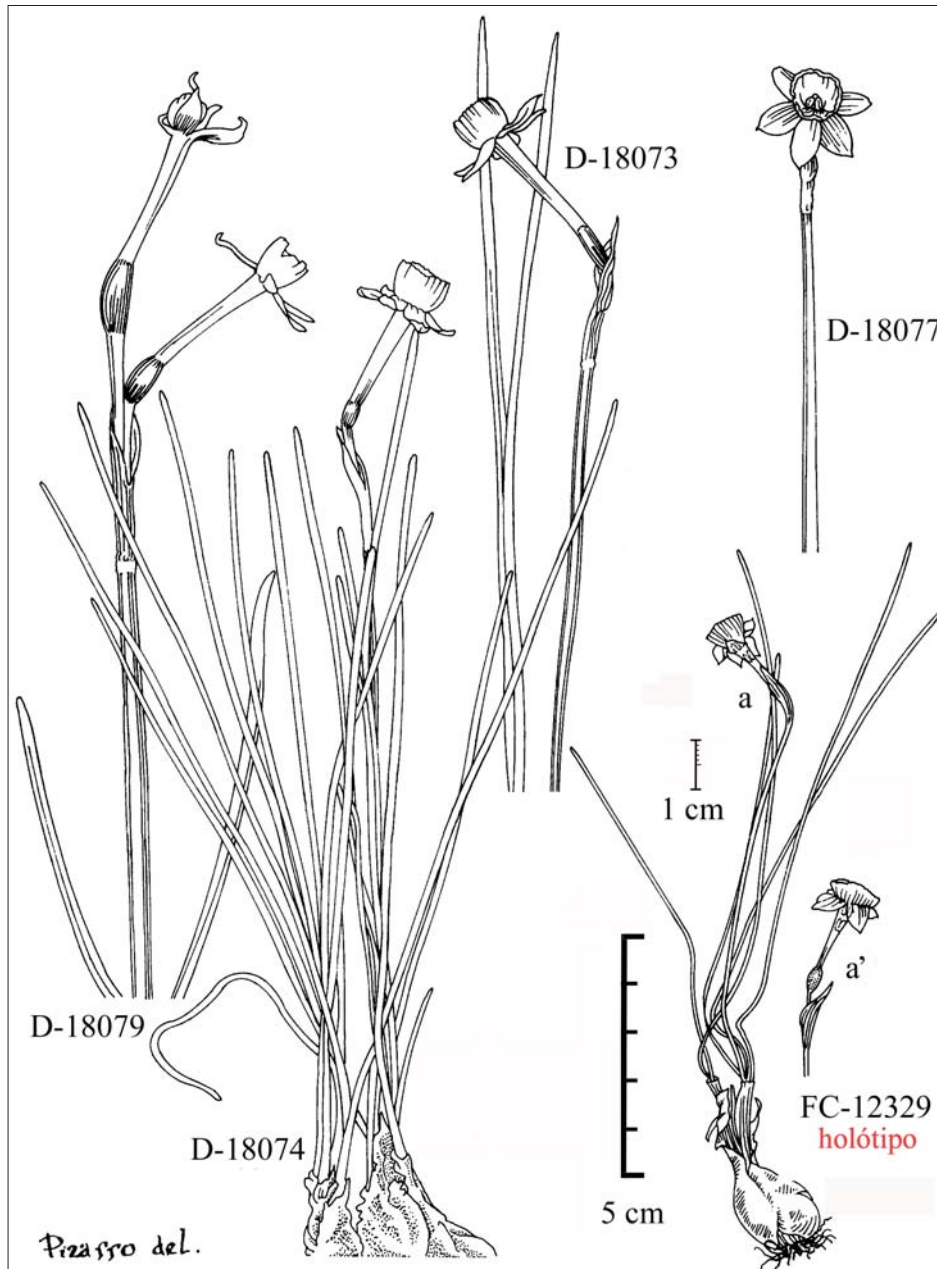


LÁMINA I. *Narcissus Rivasmartinezii* Fernández Casas (1996). Dibujos de José PIZARRO DOMÍNGUEZ que acompañaron al protólogo y se publicaron en *Fontqueria* 44: lám. 1, pág. 257 (27-II-1996). Para el dibujo de la esquina inferior derecha se tomó como modelo el exacto holótipo (FC-12329, herb. FJFC); el resto de los dibujos se hicieron tomando como modelo sendas diapositivas nuestras, todas ellas de la colección típica, cuyo número de archivo se anota junto a cada muestra, precedidos por una letra "D" mayúscula y un guión.

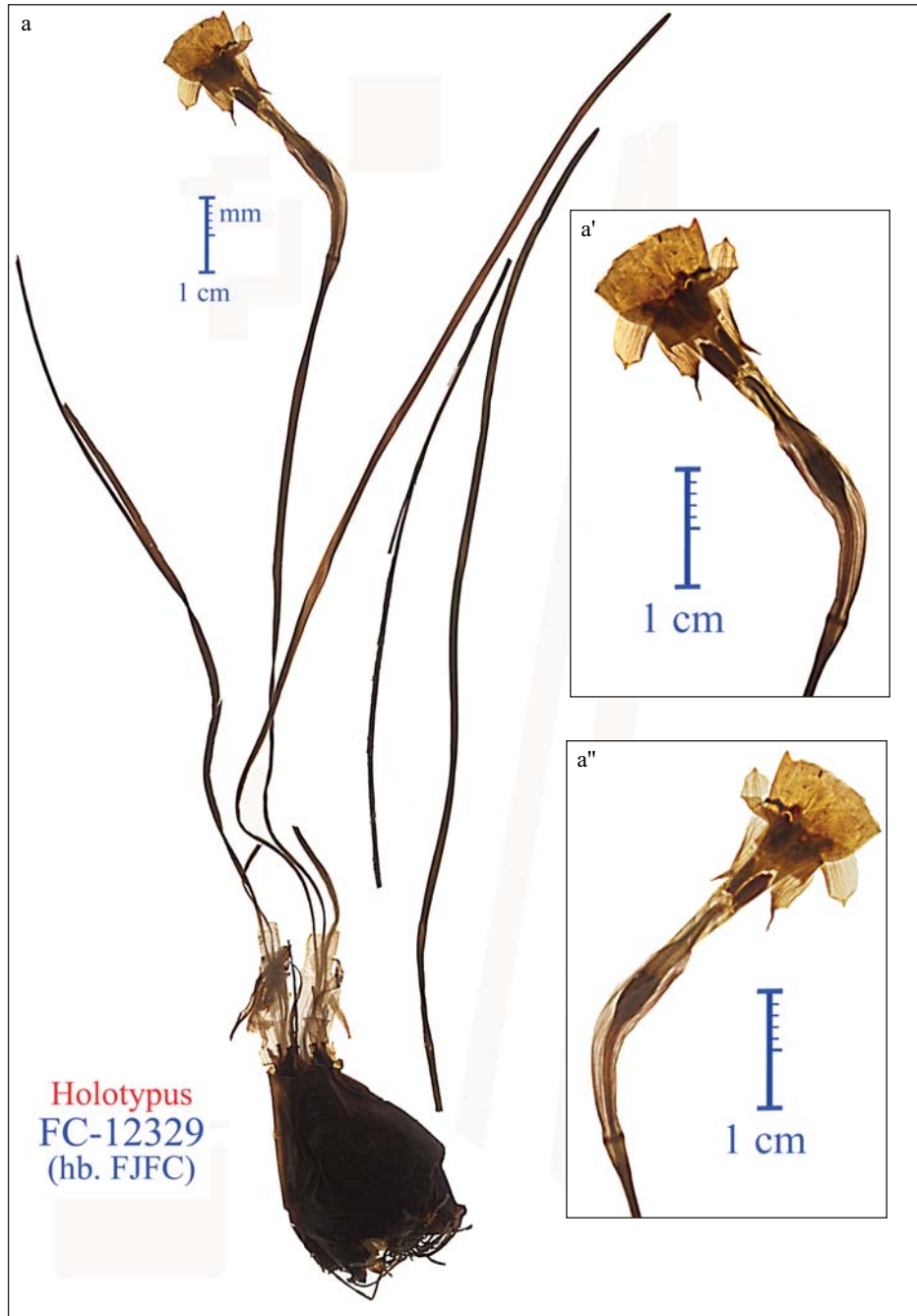


LÁMINA II. *Narcissus Rivasmartinezii* Fernández Casas (1996). Tres fotografías diascópicas del holótipo, con flor única: F. J. Fernández Casas 12329, 02-III-1990 (herb. FJFC, holo-). El mismo que dibujó José Pizarro Domínguez en el protólogo, y que se reproduce en la lámina previa.

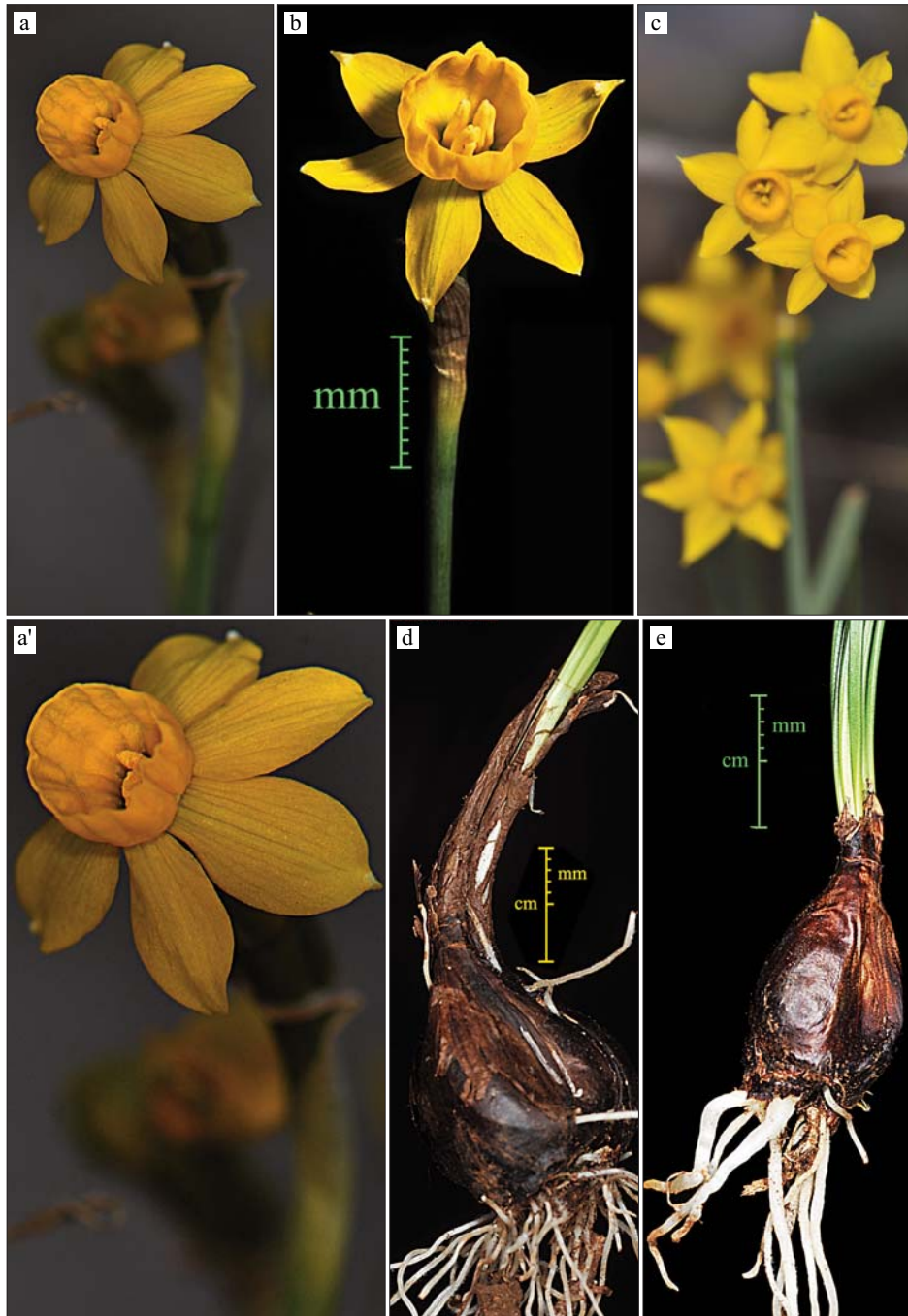


LÁMINA III. *Narcissus Rivasmartinezii* Fernández Casas (1996). Hs, Málaga, «Ojén: pr. Refugio del Juanar, 36°34,971'N, 004°53,051'W, 796 m», F. J. Fernández Casas 12-038, 13-III-2012.



LÁMINA IV. *Narcissus Rivasmartinezii* Fernández Casas (1996). Hs, Málaga, «Ojén: pr. Refugio del Juanar, 36°34,971'N, 004°53,051'W, 796 m», F. J. Fernández Casas 12-038, 13-III-2012.

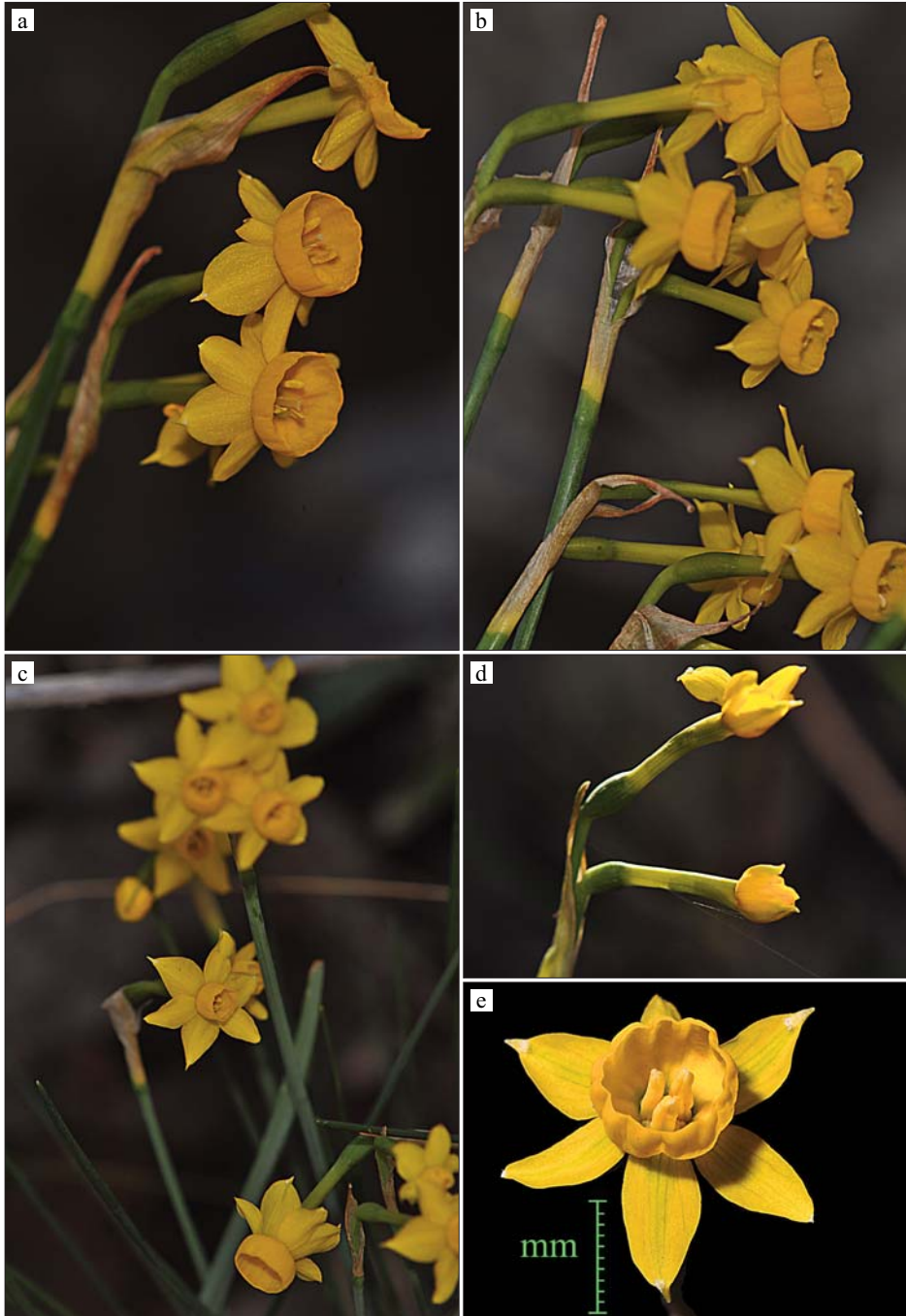


LÁMINA V. *Narcissus Rivasmartinezii* Fernández Casas (1996). Hs, Málaga, «Ojén: pr. Refugio del Juanar, 36°34,971'N, 004°53,051'W, 796 m», F. J. Fernández Casas 12-038, 13-III-2012.

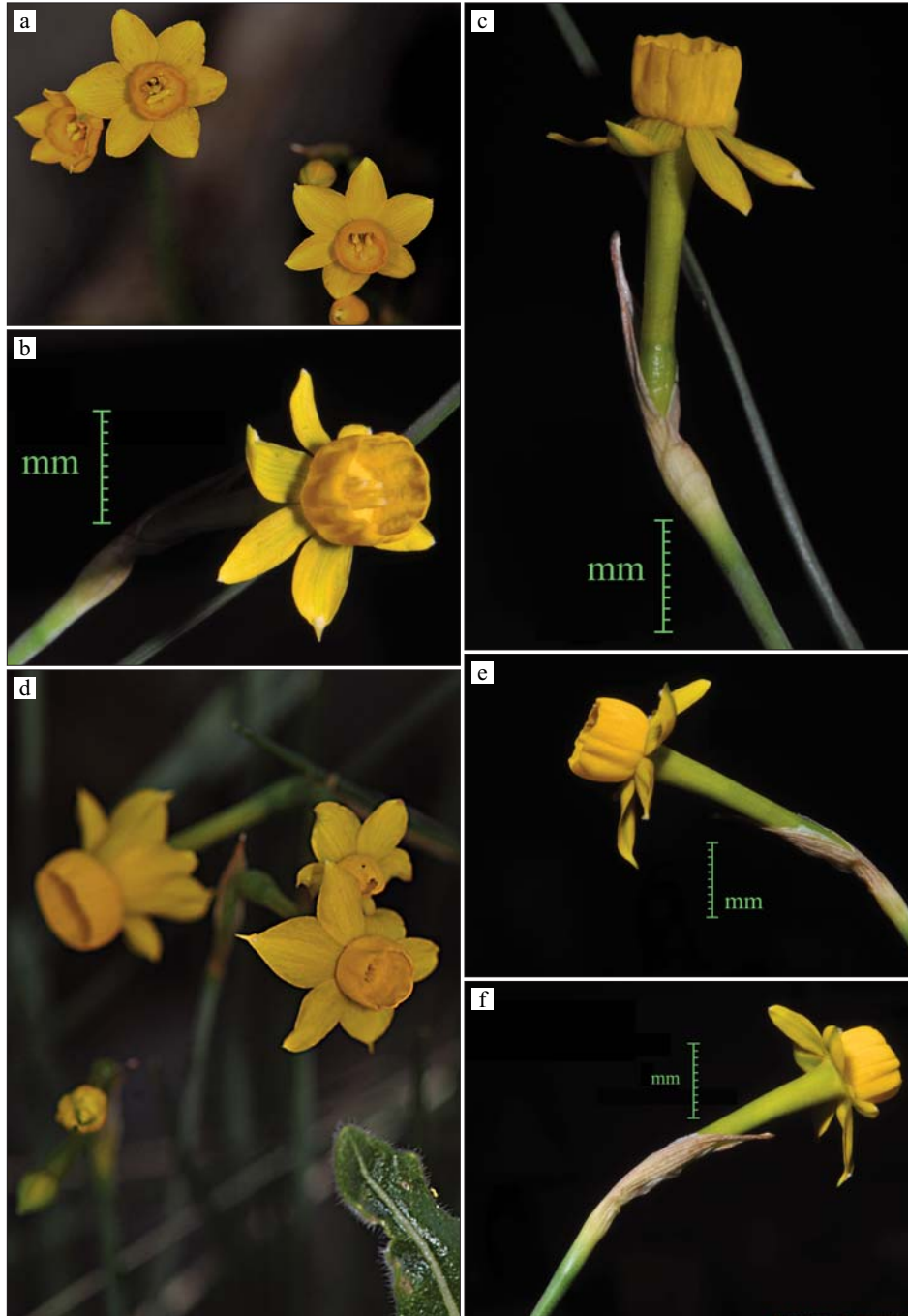


LÁMINA VI. *Narcissus Rivasmartinezii* Fernández Casas (1996). Hs, Málaga, «Ojén: pr. Refugio del Juanar, 36°34,971'N, 004°53,051'W, 796 m», F. J. Fernández Casas 12-038, 13-iii-2012.

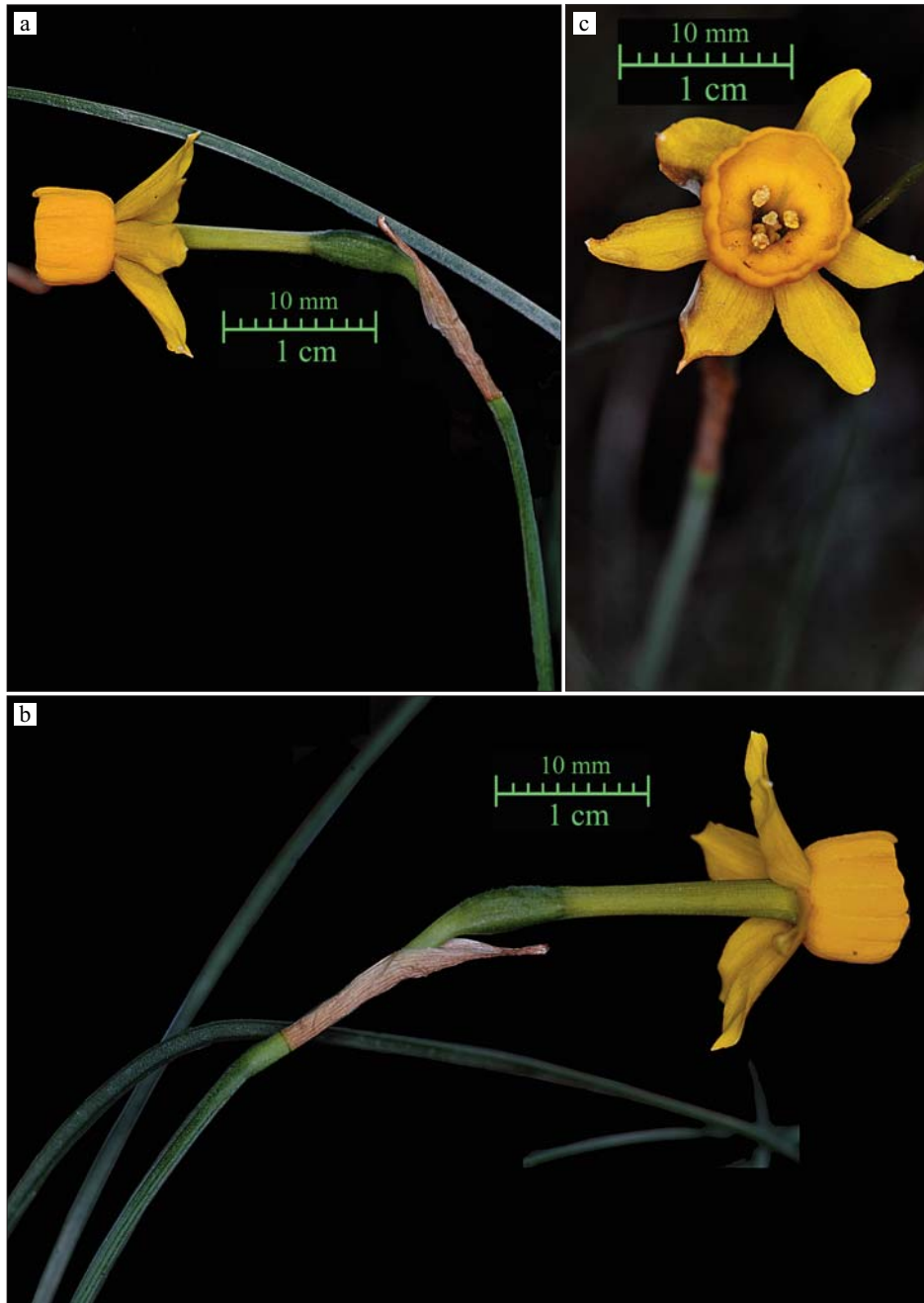


LÁMINA VII. *Narcissus Rivasmartinezii* Fernández Casas (1996). Cultivada en el Jardín Botánico de Barcelona, procedente de Hs, Málaga, «(Ojén) Sierra Blanca de Ojén: pr. Refugio del Juanar, 36°35'18"N, 004°51'29"W, ad 650 m», F. J. Fernández Casas Ff_2010-036, 17-III-2010 (BC, cult. nº 30SUF35). Fotografías tomadas el 14-III-2013.

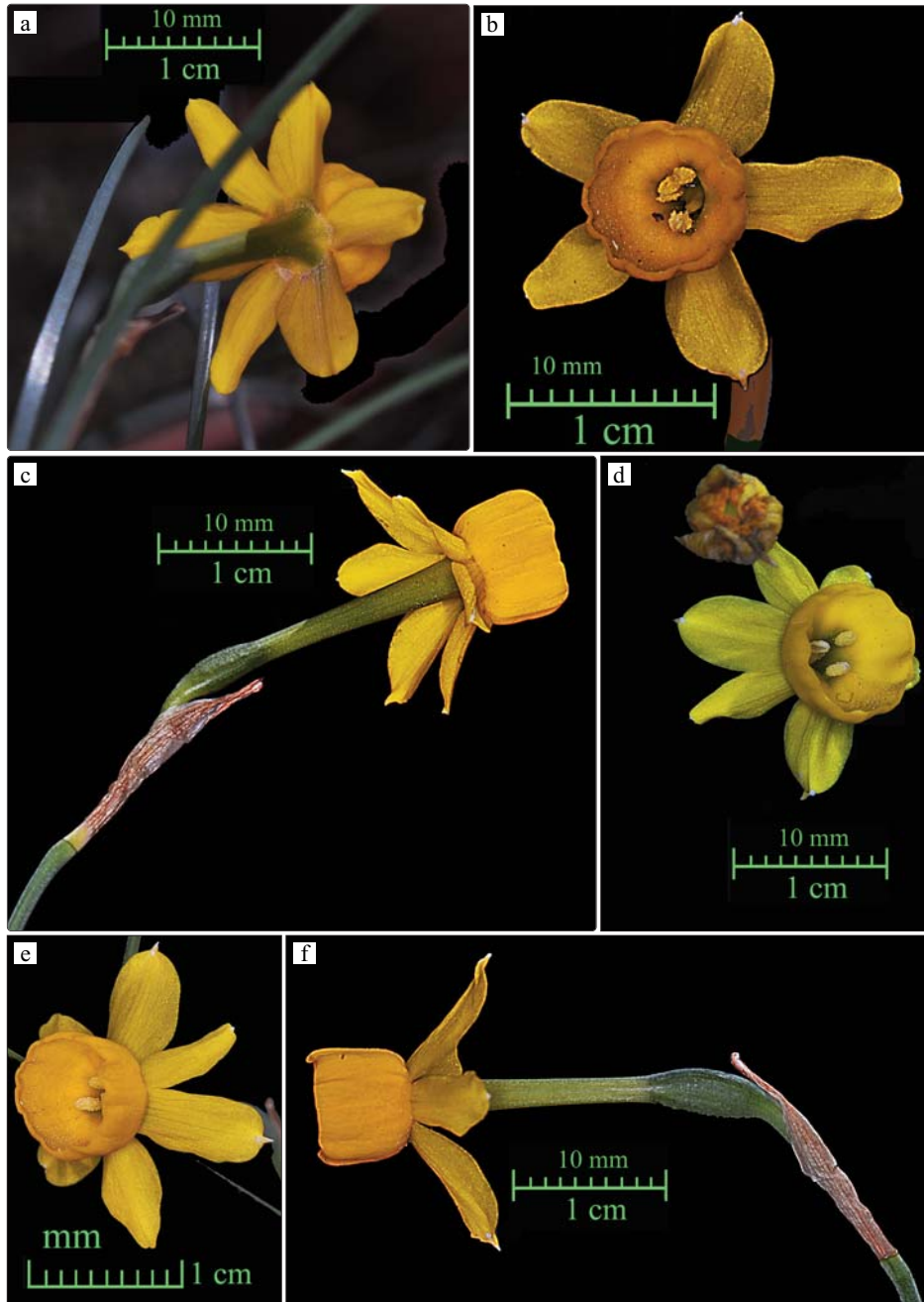


LÁMINA VIII. *Narcissus Rivasmartinezii* Fernández Casas (1996). Cultivada en el Jardín Botánico de Barcelona, procedente de Hs, Málaga, «(Ojén) Sierra Blanca de Ojén: pr. Refugio del Juanar, 36°35'18"N, 004°51'29"W, ad 650 m», F. J. Fernández Casas Ff_2010-036, 17-iii-2010 (BC, cult. nº 30SUF35). Fotografías tomadas el 14-iii-2013.

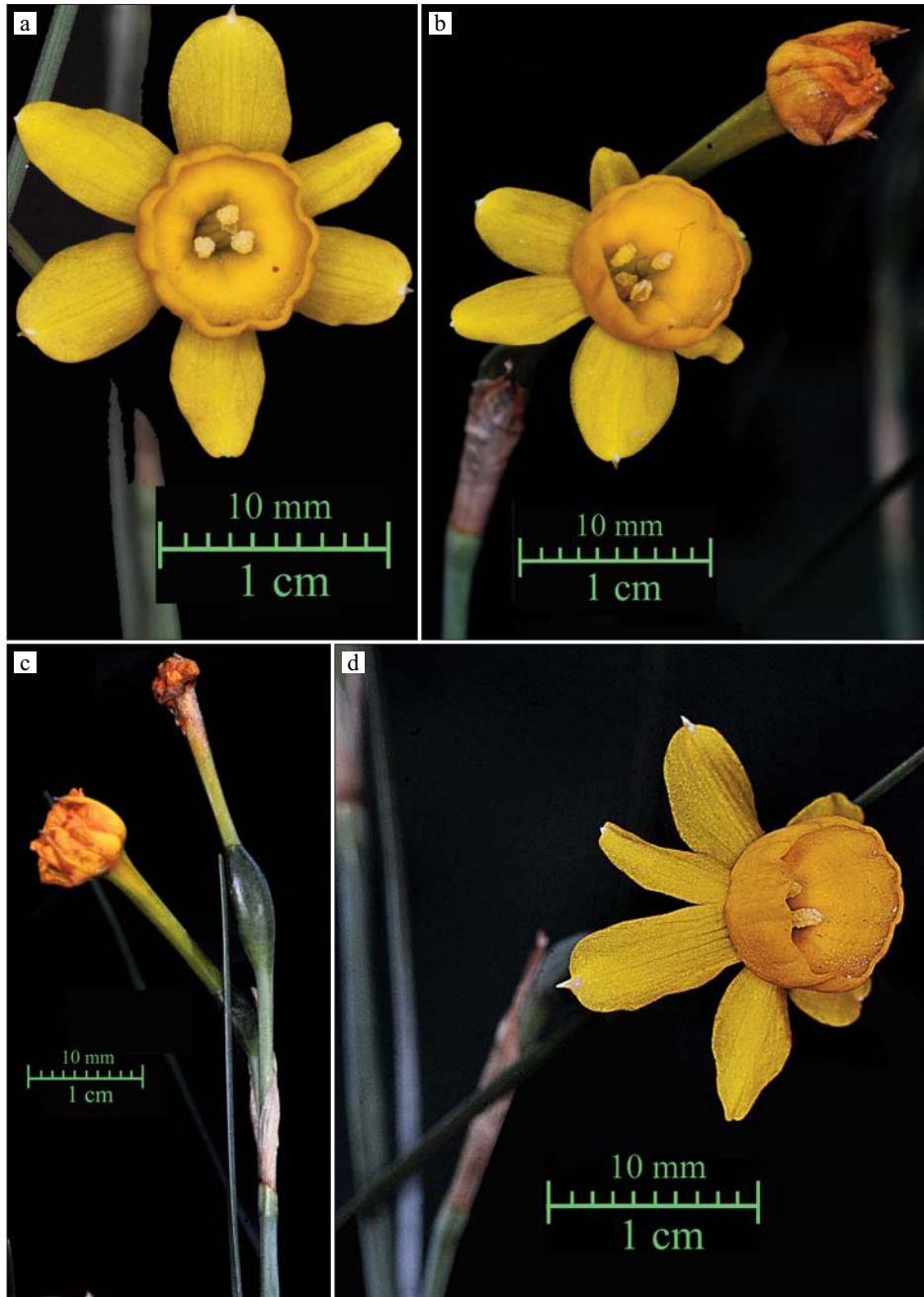


LÁMINA IX. *Narcissus Rivasmartinezii* Fernández Casas (1996). Cultivada en el Jardín Botánico de Barcelona, procedente de Hs, Málaga, «(Ojén) Sierra Blanca de Ojén: pr. Refugio del Juanar, 36°35'18"N, 004°51'29"W, ad 650 m», F. J. Fernández Casas Ff_2010-036, 17-III-2010 (BC, cult. nº 30SUF35). Fotografías tomadas el 14-III-2013.

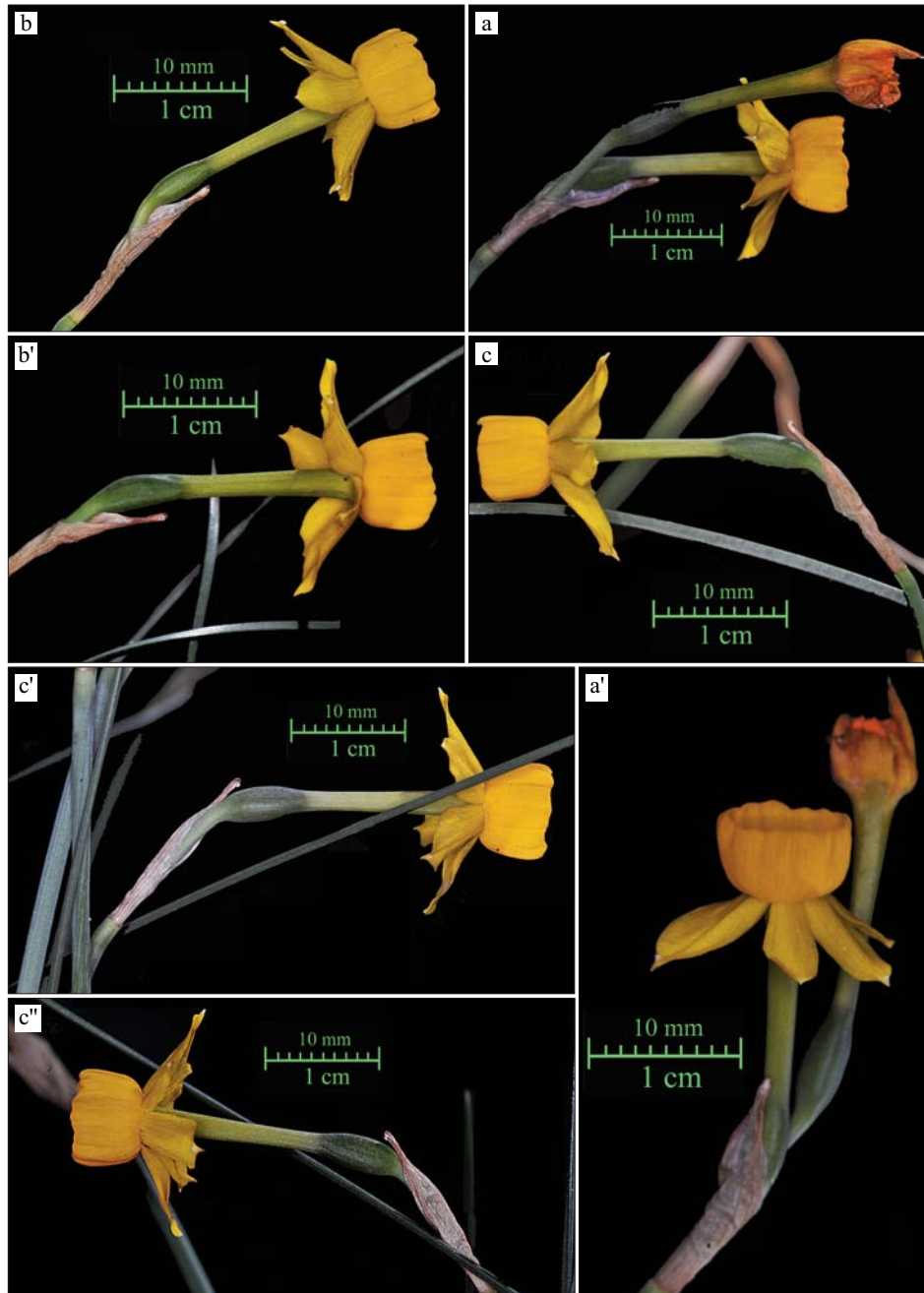


LÁMINA X. *Narcissus Rivasmartinezii* Fernández Casas (1996). Cultivada en el Jardín Botánico de Barcelona, procedente de Hs, Málaga, «(Ojén) Sierra Blanca de Ojén: pr. Refugio del Juanar, 36°35'18"N, 004°51'29"W, ad 650 m», F. J. Fernández Casas Ff_2010-036, 17-III-2010 (BC, cult. nº 30SUF35). Fotografías tomadas el 14-III-2013.

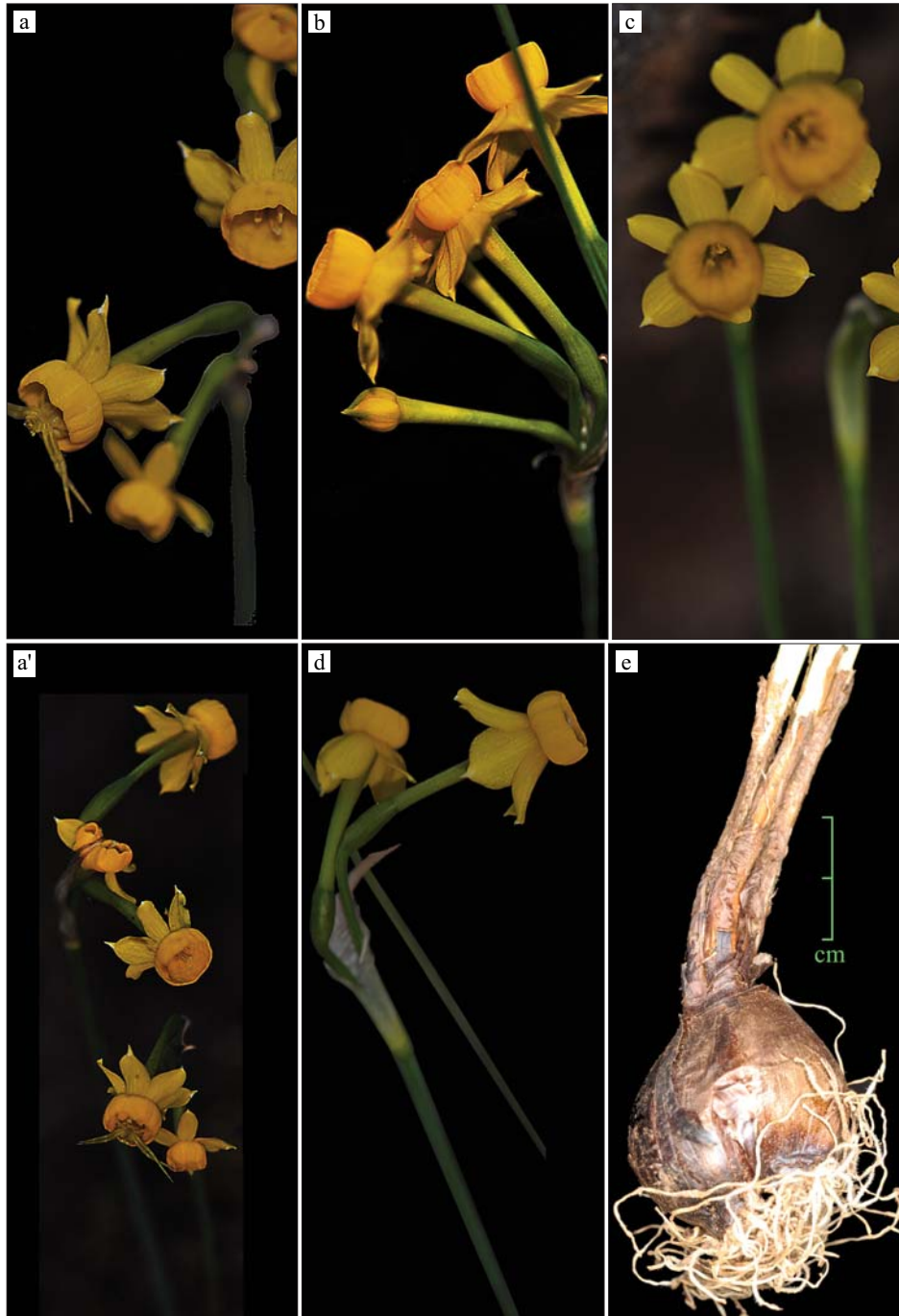


LÁMINA XI. *Narcissus Rivasmartinezii* Fernández Casas (1996).Hs, Málaga, «Ojén: pr. Refugio del Juanar, 36°34,971'N, 004°53,051'W, 804 m», F. J. Fernández Casas 12-043, 13-III-2012.



LÁMINA XII. *Narcissus Rivasmartinezii* Fernández Casas (1996). Hs, Málaga, «Ojén: pr. Refugio del Juanar, 36°34,971'N, 004°53,051'W, 804 m», F. J. Fernández Casas 12-043, 13-III-2012.

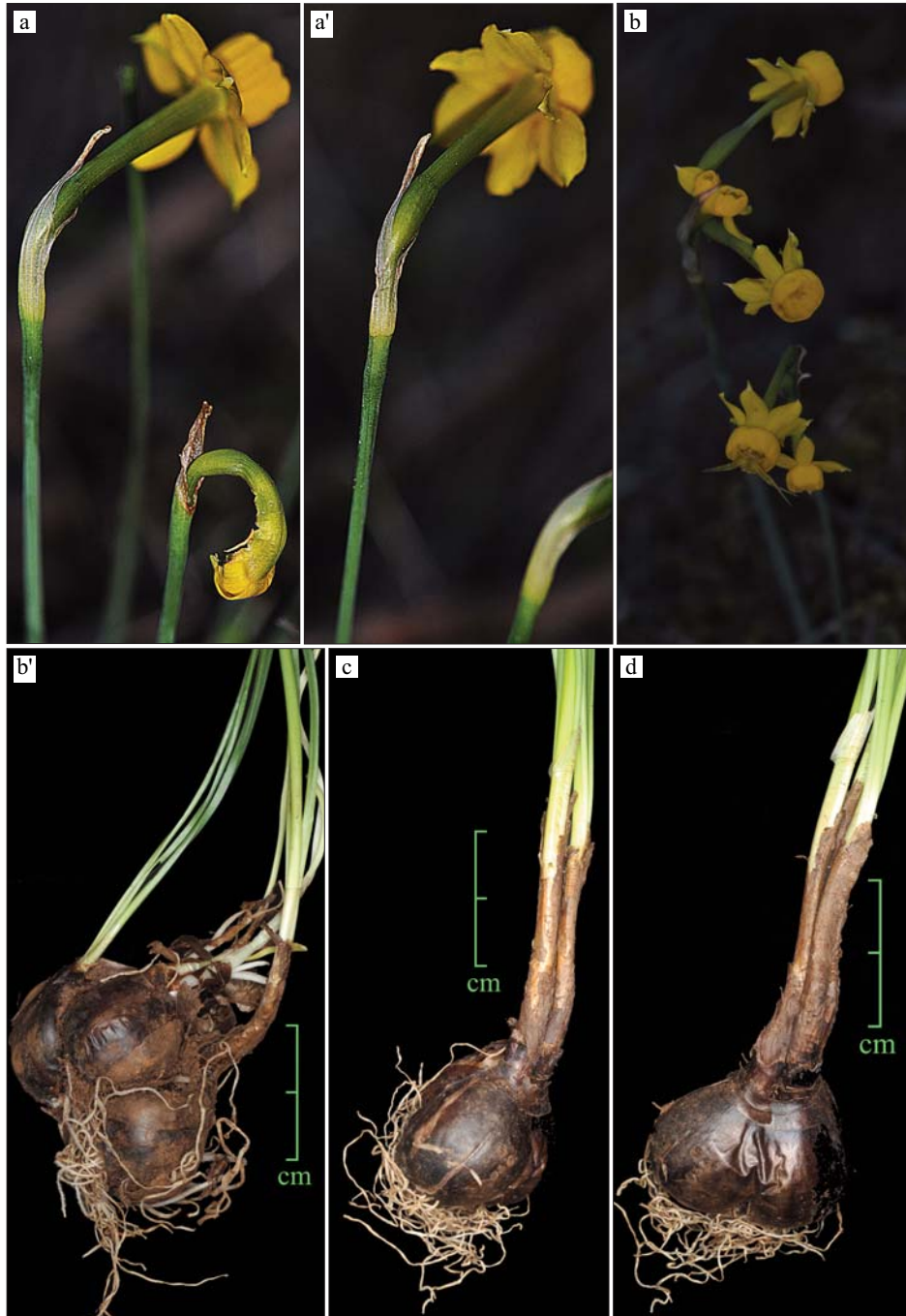


LÁMINA XIII. *Narcissus Rivasmartinezii* Fernández Casas (1996). Hs, Málaga, «Ojén: pr. Refugio del Juanar, 36°34,971'N, 004°53,051'W, 804 m», F. J. Fernández Casas 12-043, 13-III-2012.

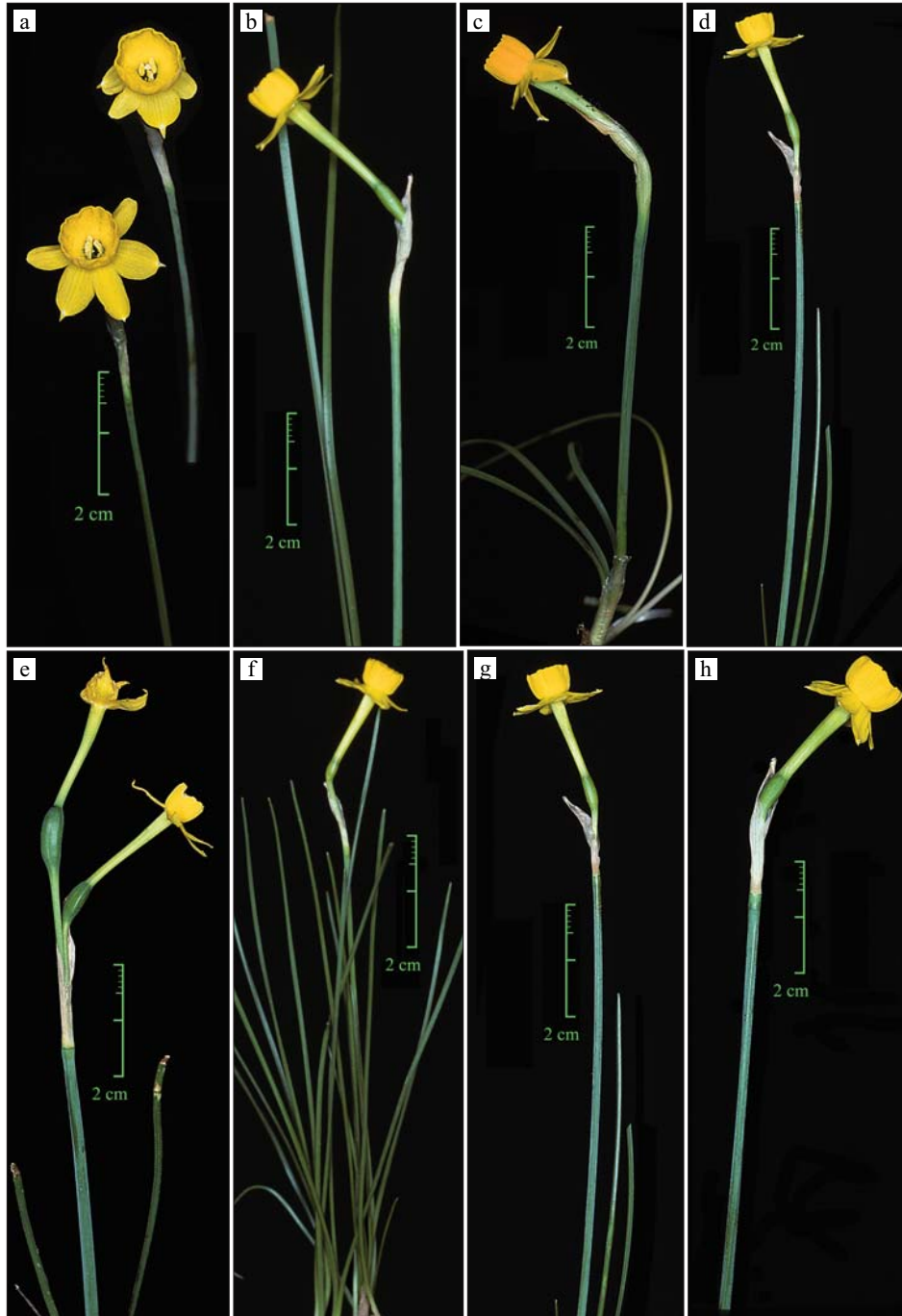


LÁMINA XIV. *Narcissus Rivasmartinezii* Fernández Casas (1996). Hs, Granada, «(Sierra de Lújar) Fregenite: 1350-1600 m», F. J. Fernández Casas 12329, 02-III-1990 (typus).

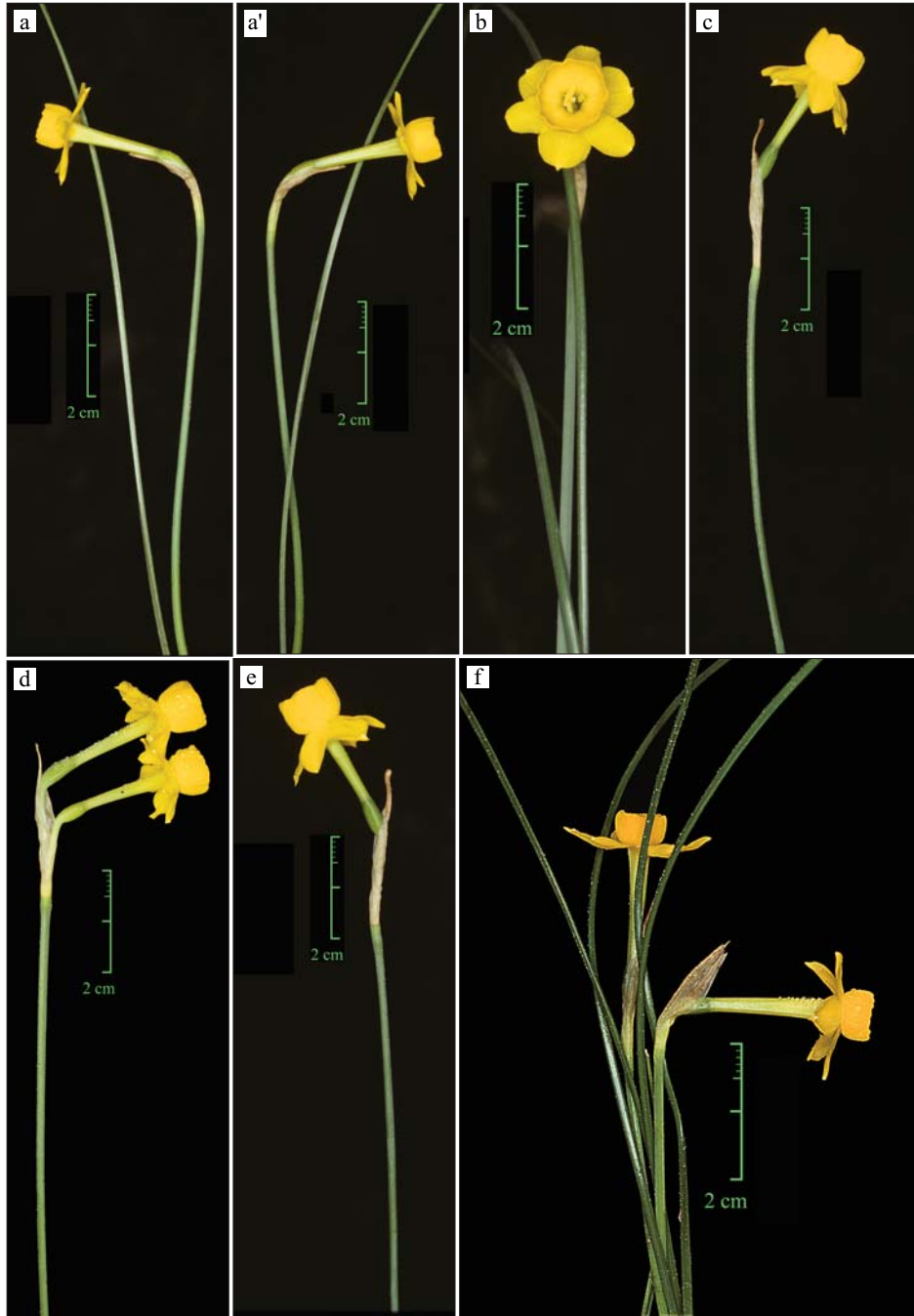


LÁMINA XV. *Narcissus Rivasmartinezii* Fernández Casas (1996). Hs, Granada, Hs, Granada, 30SVF3165, «Almuñécar: pr. La Herradura, loco dicto mirador de Cerro Gordo, ad 100 m», F. J. Fernández Casas 14047 & R. Levy-Yamamori, 23-II-1997.

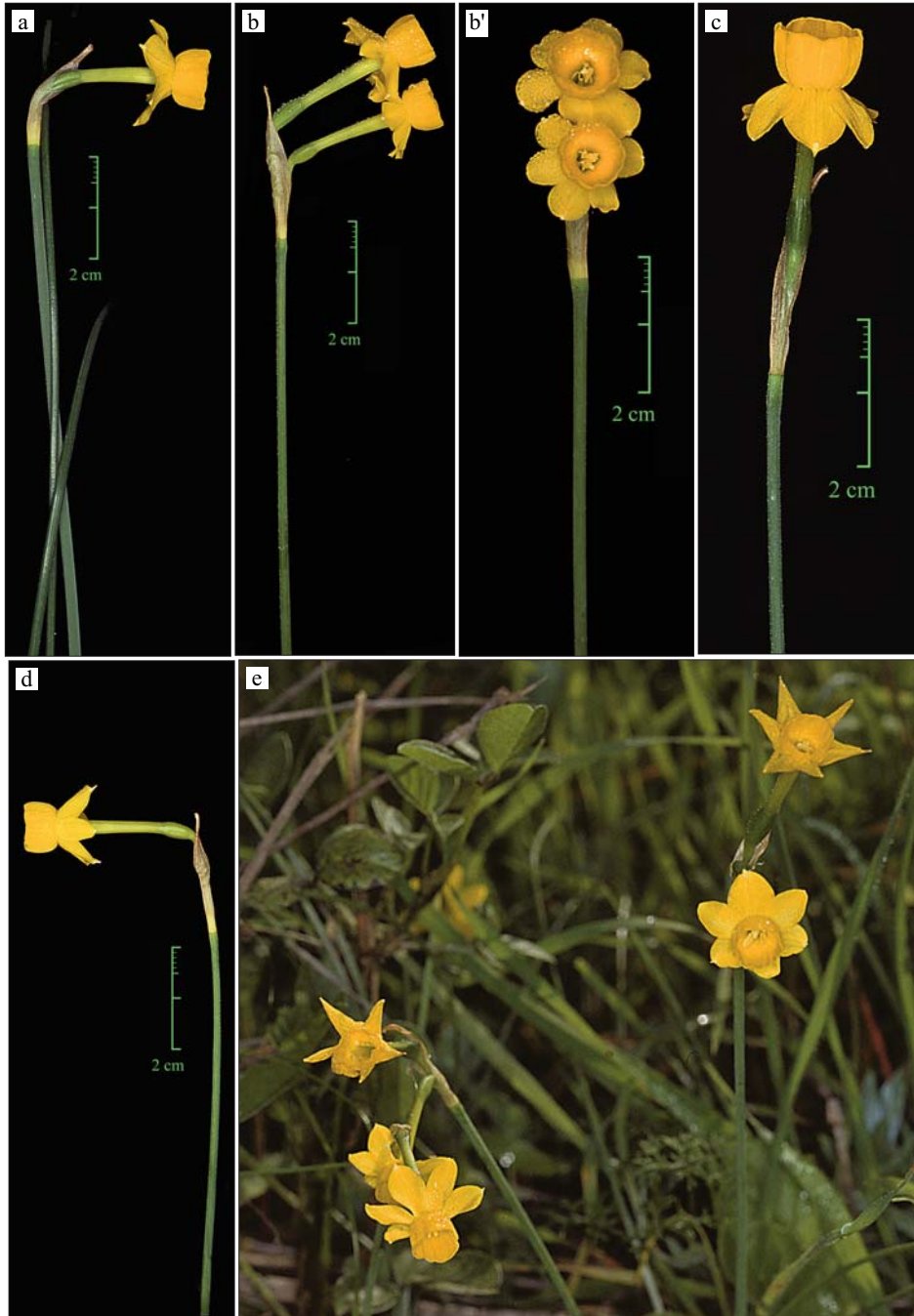


LÁMINA XVI. *Narcissus Rivasmartinezii* Fernández Casas (1996). Hs, Granada, 30SVF3165, «Almuñécar: pr. La Herradura, loco dicto mirador de Cerro Gordo, ad 100 m», F. J. Fernández Casas 14047 & R. Levy-Yamamori, 23-II-1997.

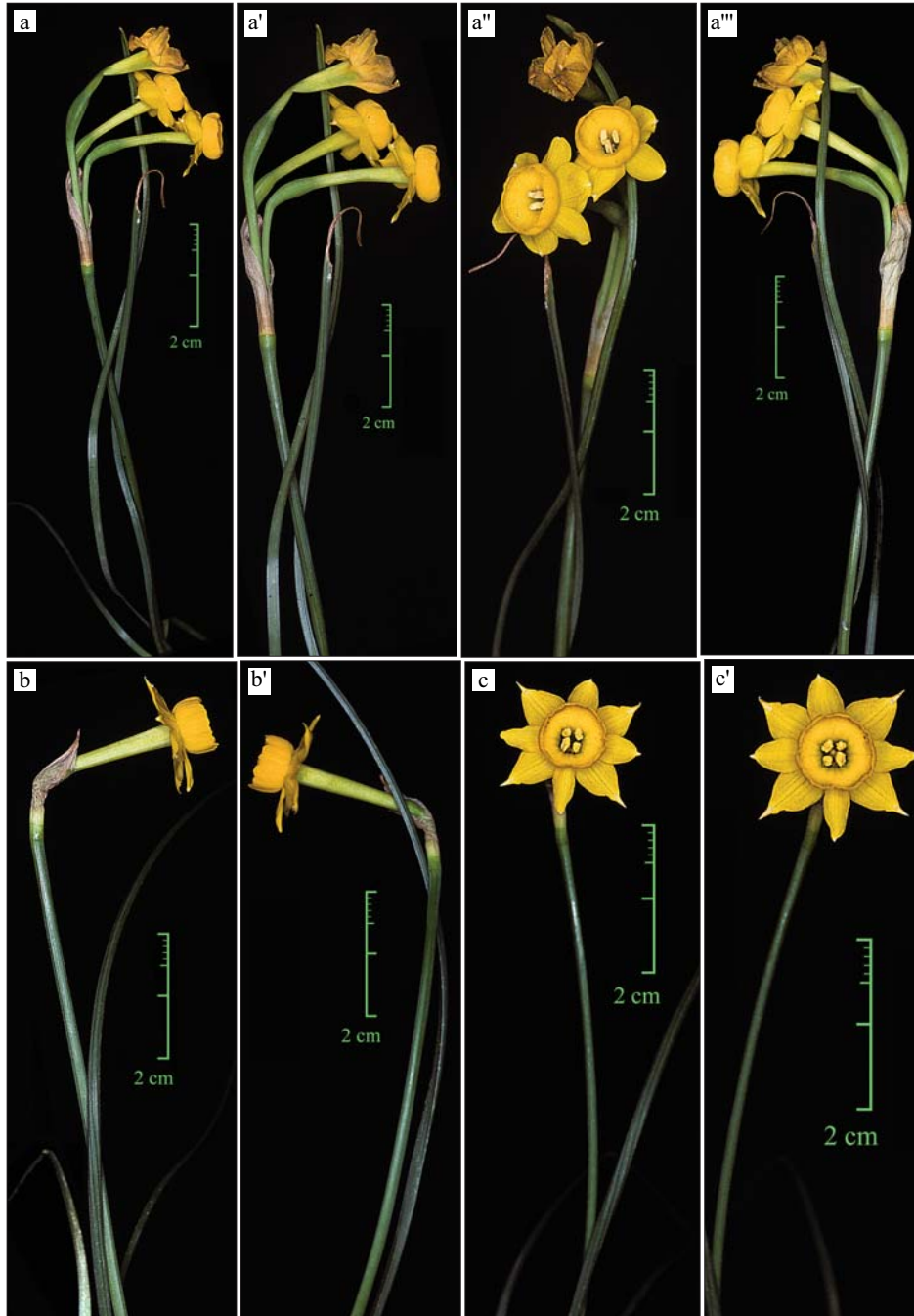


LÁMINA XVII. *Narcissus Rivasmartinezii* Fernández Casas (1996). Hs, Granada, 30SVF37, «Sierra de Cázulas: pr. Parador de la Cabra Montés, ad 1000 m. Sabulosis dolomiticis», F. J. Fernández Casas 12352, 16-III-1990. a) Con tres flores. b) Flor única. c) Formas tetrámeras.

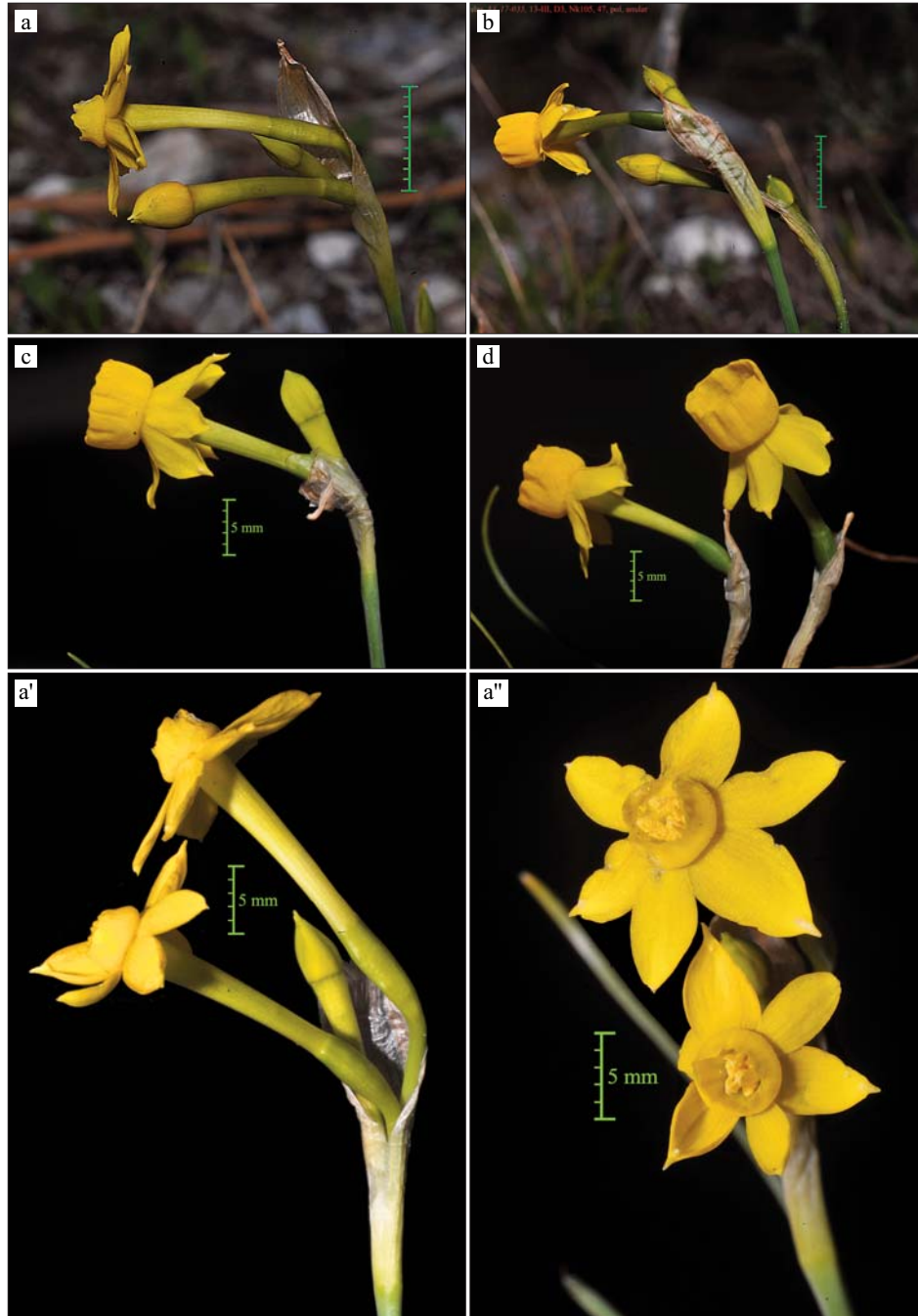


LÁMINA XVIII. *Narcissus Rivasmartinezii* Fernández Casas (1996). Hs, Granada, 30SVF3480. «Otívar: Sierra de Cázulas: barranco del Cañuelo, 36°52'10"N, 003°43'54"W, 1165 m. Dumosis apricis secus viam; substrato calcareo dolomítico», F. J. Fernández Casas 17-035, 13-III-2017.

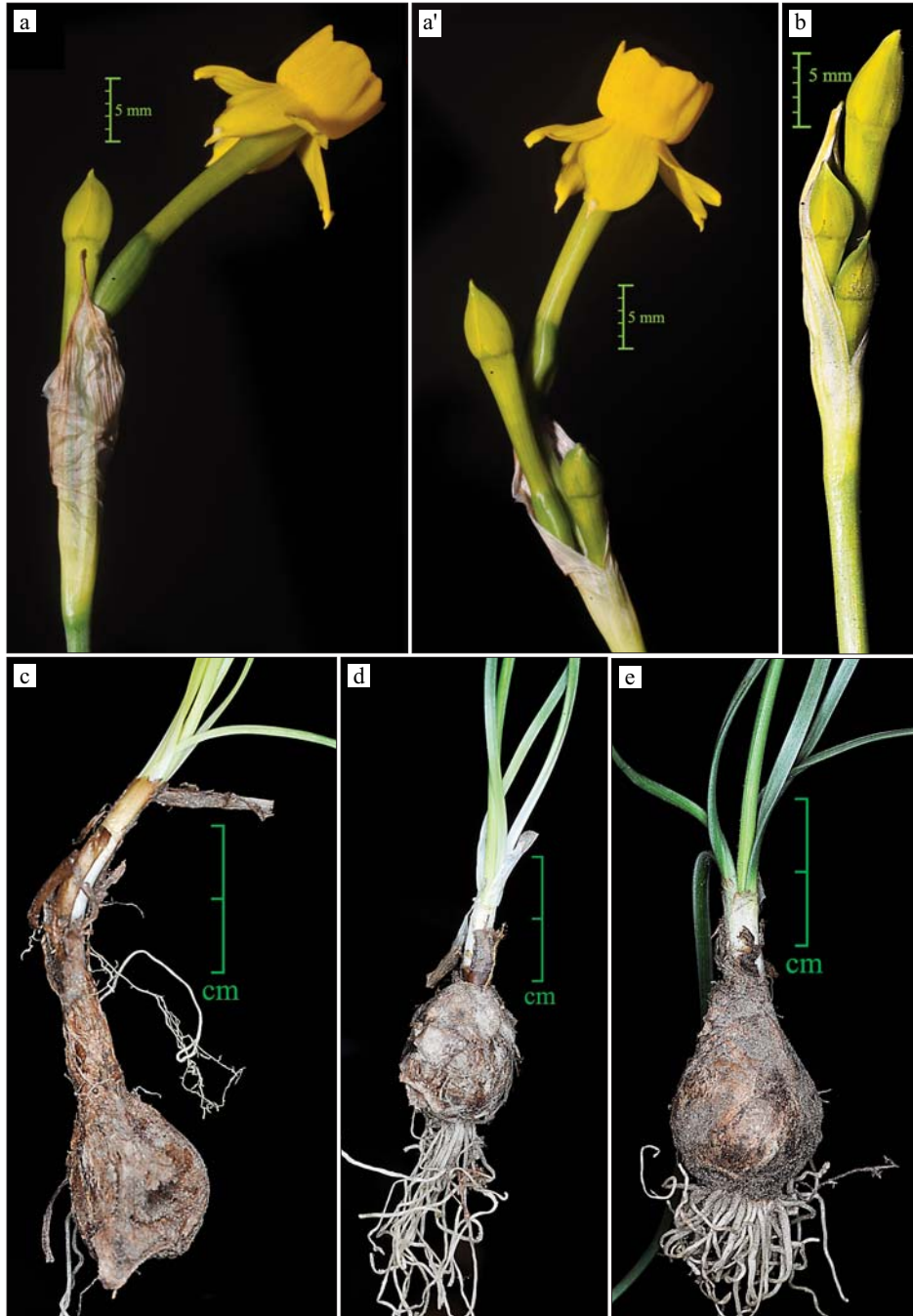


LÁMINA XIX. *Narcissus Rivasmartinezii* Fernández Casas (1996). Hs, Granada, 30SVF3480. «Otívar: Sierra de Cázulas: barranco del Cañuelo, 36°52'10"N, 003°43'54"W, 1165 m. Dumosis apricis secus viam; substrato calcareo dolomítico», F. J. Fernández Casas 17-035, 13-III-2017.

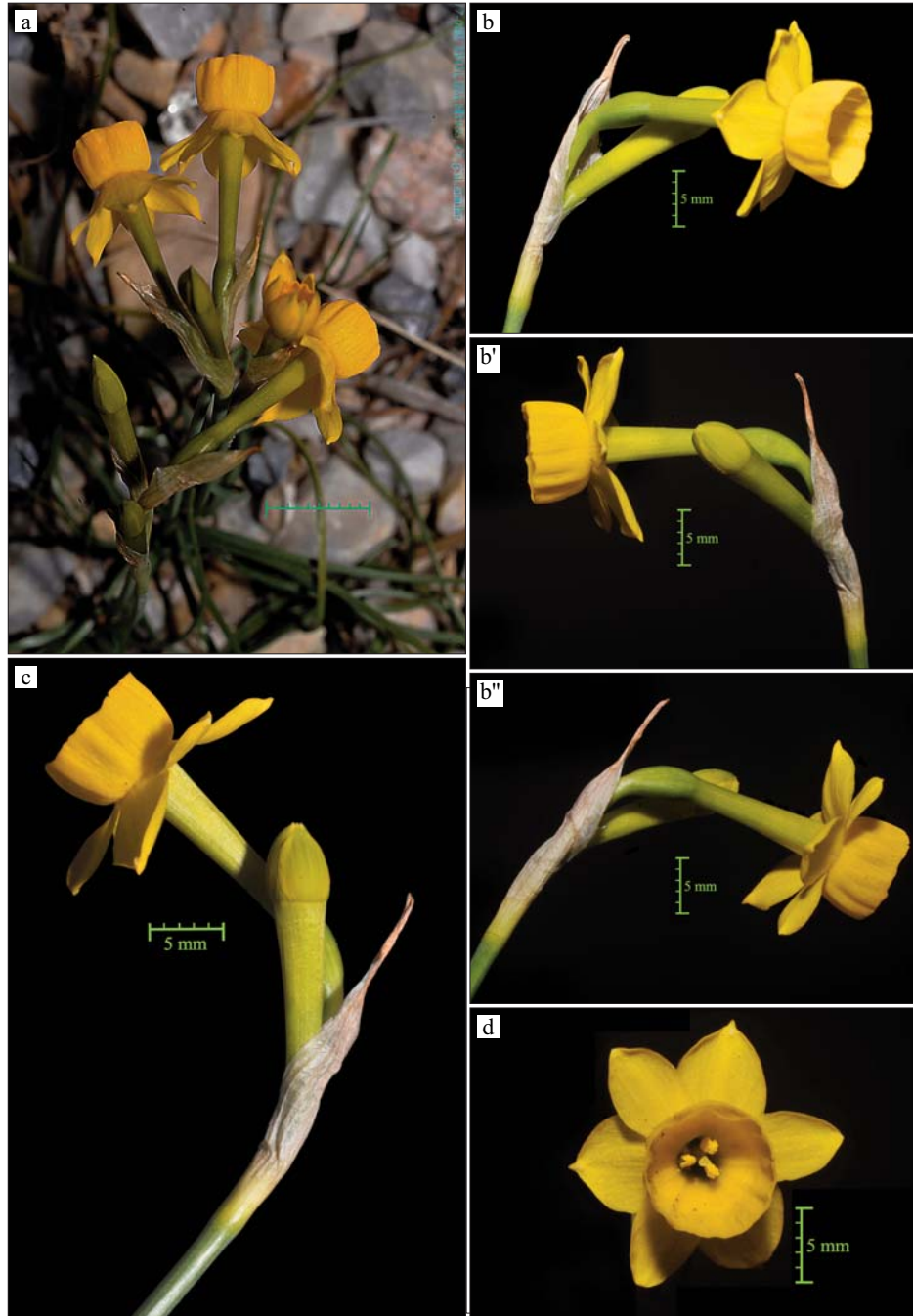


LÁMINA XX. *Narcissus Rivasmartinezii* Fernández Casas (1996). Hs, Granada, 30SVF3480. «Otívar: Sierra de Cázulas: barranco del Cañuelo, 36°52'10"N, 003°43'54"W, 1165 m. Dumosis apricis secus viam; substrato calcareo dolomítico», F. J. Fernández Casas 17-035, 13-III-2017.



LÁMINA XXI. *Narcissus Rivasmartinezii* Fernández Casas (1996). Hs, Granada, 30SVF3165, «Almuñécar: pr. La Herradura, loco dicto mirador de Cerro Gordo, ad 100 m. Pascuis apricis; solo petroso calcareo», F. J. Fernández Casas 17-034, 13-III-2017.

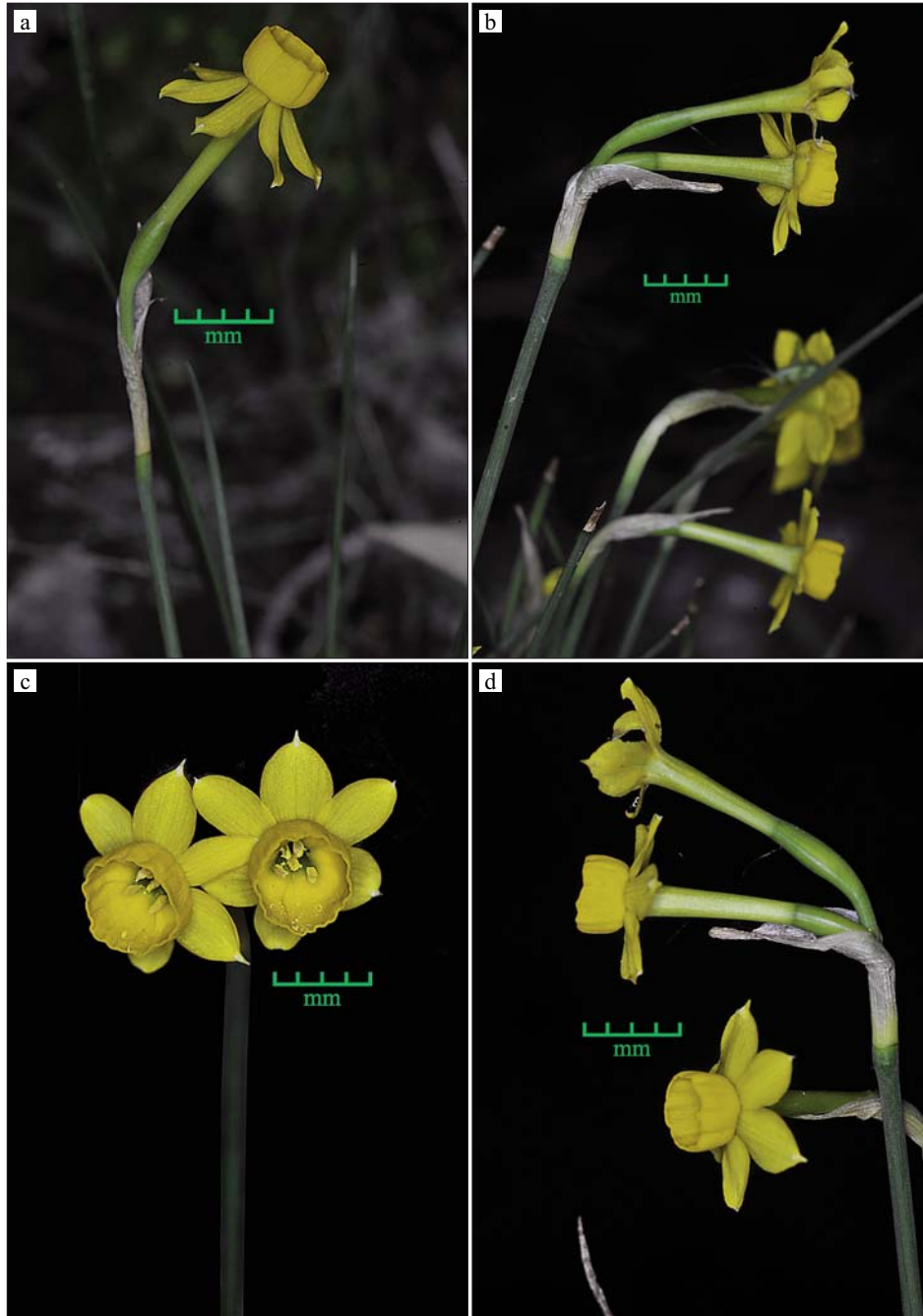


LÁMINA XXII. *Narcissus Rivasmartinezii* Fernández Casas (1996). Hs, Granada, 30SUF3150, «Ojén: pr. Refugio del Juanar, 36°34,971'N, 004°53,051'W, 796 m. Dumosis raris apricis atque rupestribus dolomiticis», F. J. Fernández Casas 17-027, 10-III-2017 (Ff).

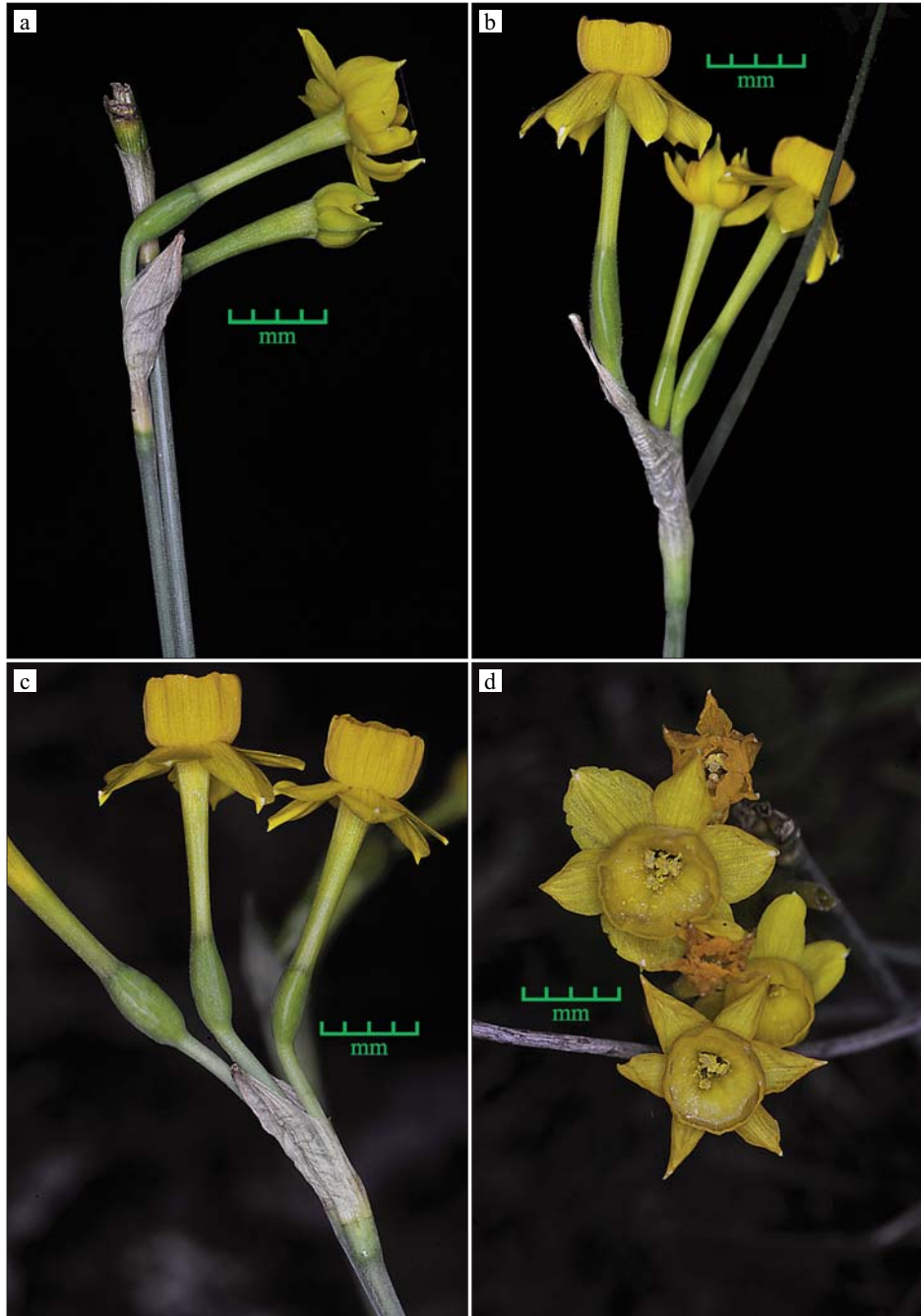


LÁMINA XXIII. *Narcissus Rivasmartinezii* Fernández Casas (1996). Hs, Granada, 30SUF3150, «Ojén: pr. Refugio del Juanar, 36°34,971'N, 004°53,051'W, 796 m. Dumosis raris apricis atque rupestribus dolomiticis», F. J. Fernández Casas 17-027, 10-III-2017 (Ff).

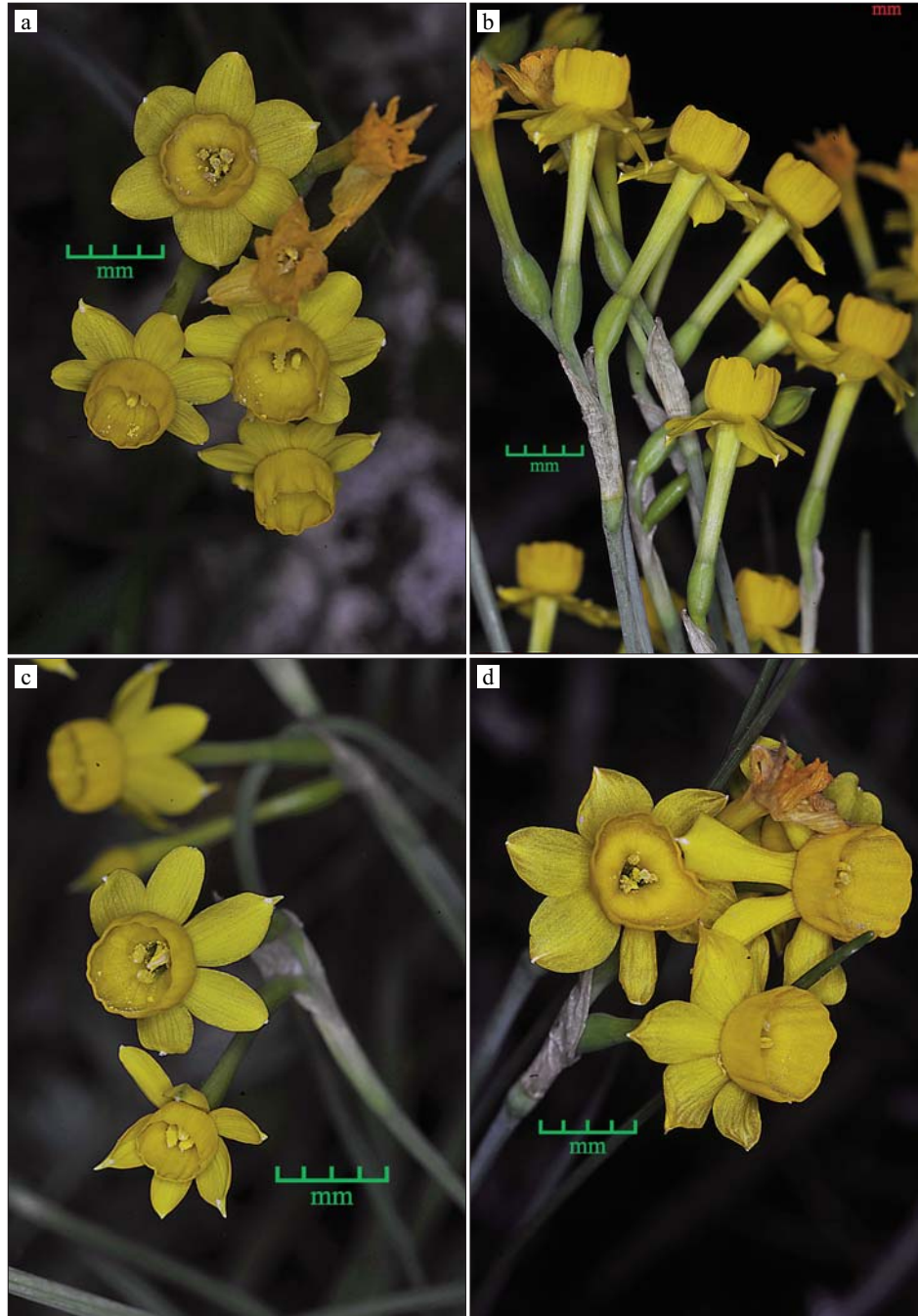


LÁMINA XXIV. *Narcissus Rívasmartinezii* Fernández Casas (1996). Hs, Granada, 30SUF3150, «Ojén: pr. Refugio del Juanar, 36°34,971'N, 004°53,051'W, 796 m. Dumosis raris apricis atque rupestribus dolomiticis», F. J. Fernández Casas 17-027, 10-III-2017 (Ff).

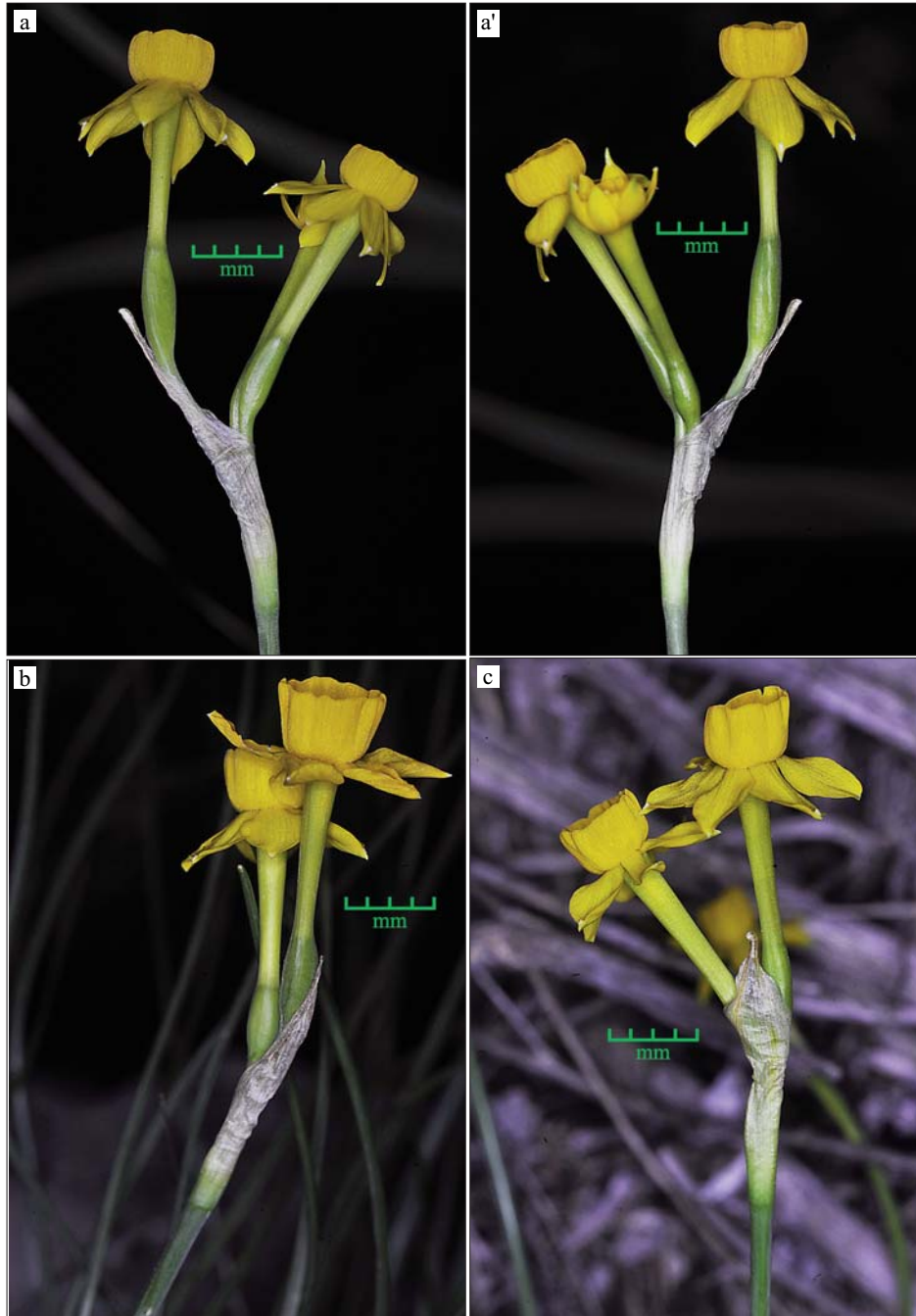


LÁMINA XXV. *Narcissus Rivasmartinezii* Fernández Casas (1996). Hs, Granada, 30SUF3150, «Ojén: pr. Refugio del Juanar, 36°34,971'N, 004°53,051'W, 796 m. Dumosis raris apricis atque rupestribus dolomitícis», F. J. Fernández Casas 17-027, 10-III-2017 (Ff).

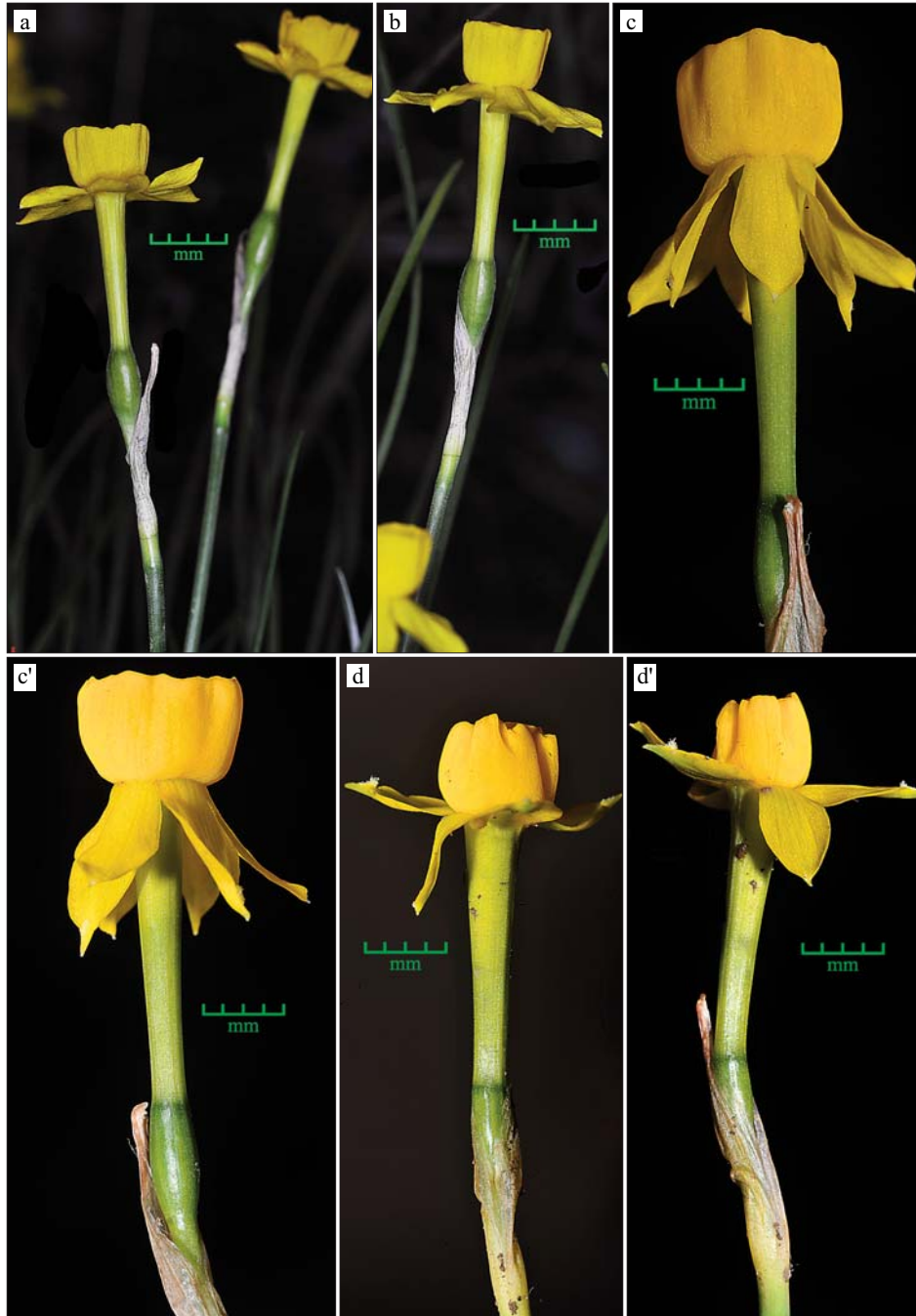


LÁMINA XXVI. *Narcissus Rívasmartinezii* Fernández Casas (1996). Hs, Granada, Hs, Granada, 30SUF3150, «Ojén: pr. Refugio del Juanar, 36°34,971'N, 004°53,051'W, 796 m. Dumosis raris apricis atque rupestribus dolomiticis», F. J. Fernández Casas 17-027, 10-iii-2017 (Ff).

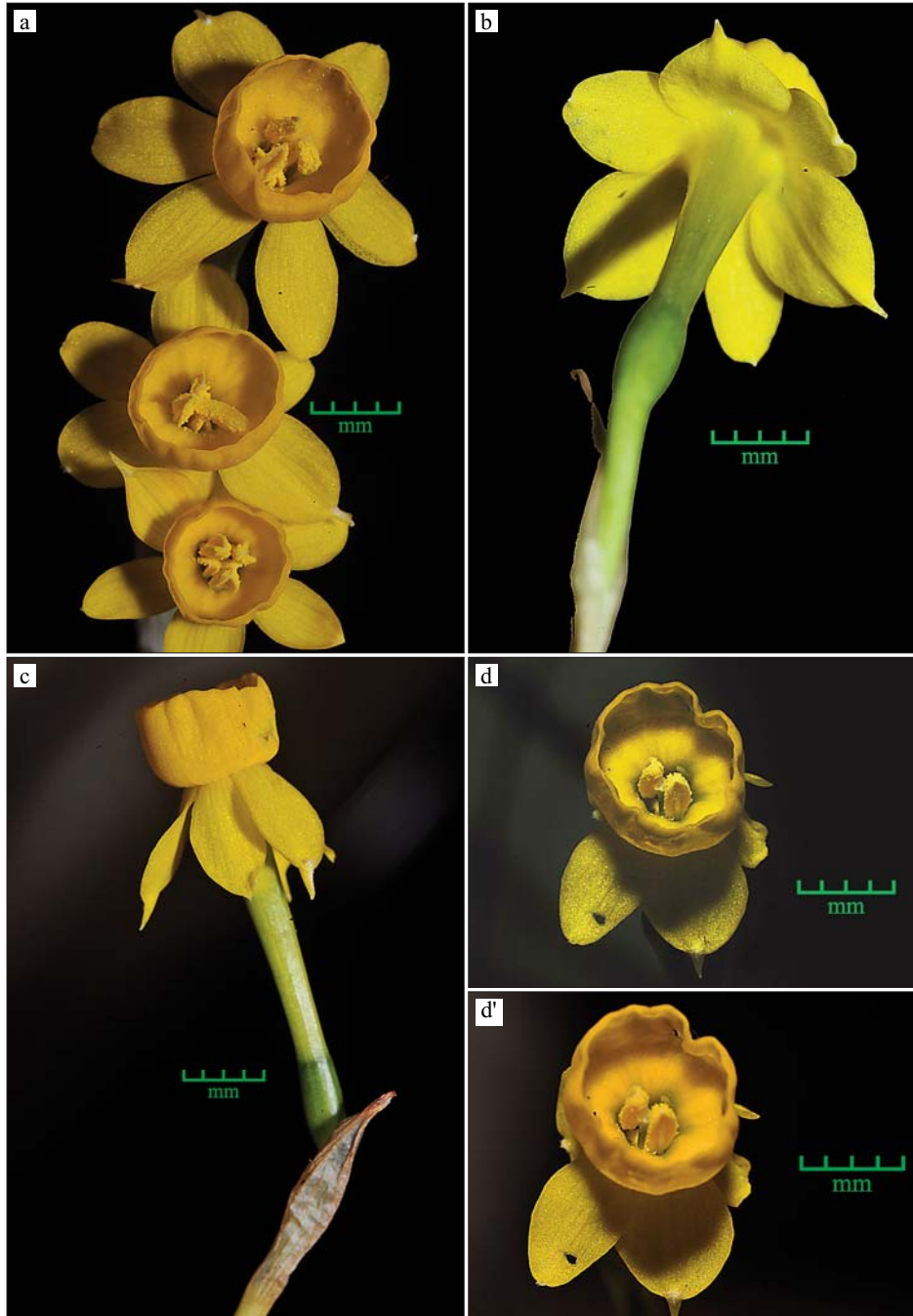


LÁMINA XXVII. *Narcissus Rivasmartinezii* Fernández Casas (1996). Hs, Granada, Hs, Granada, Hs, Granada, 30SUF3150, «Ojén: pr. Refugio del Juanar, 36°34,971'N, 004°53,051'W, 796 m. Dumosis raris apricis, rupestribus dolomiticis», F. J. Fernández Casas 17-027, 10-III-2017 (Ff).

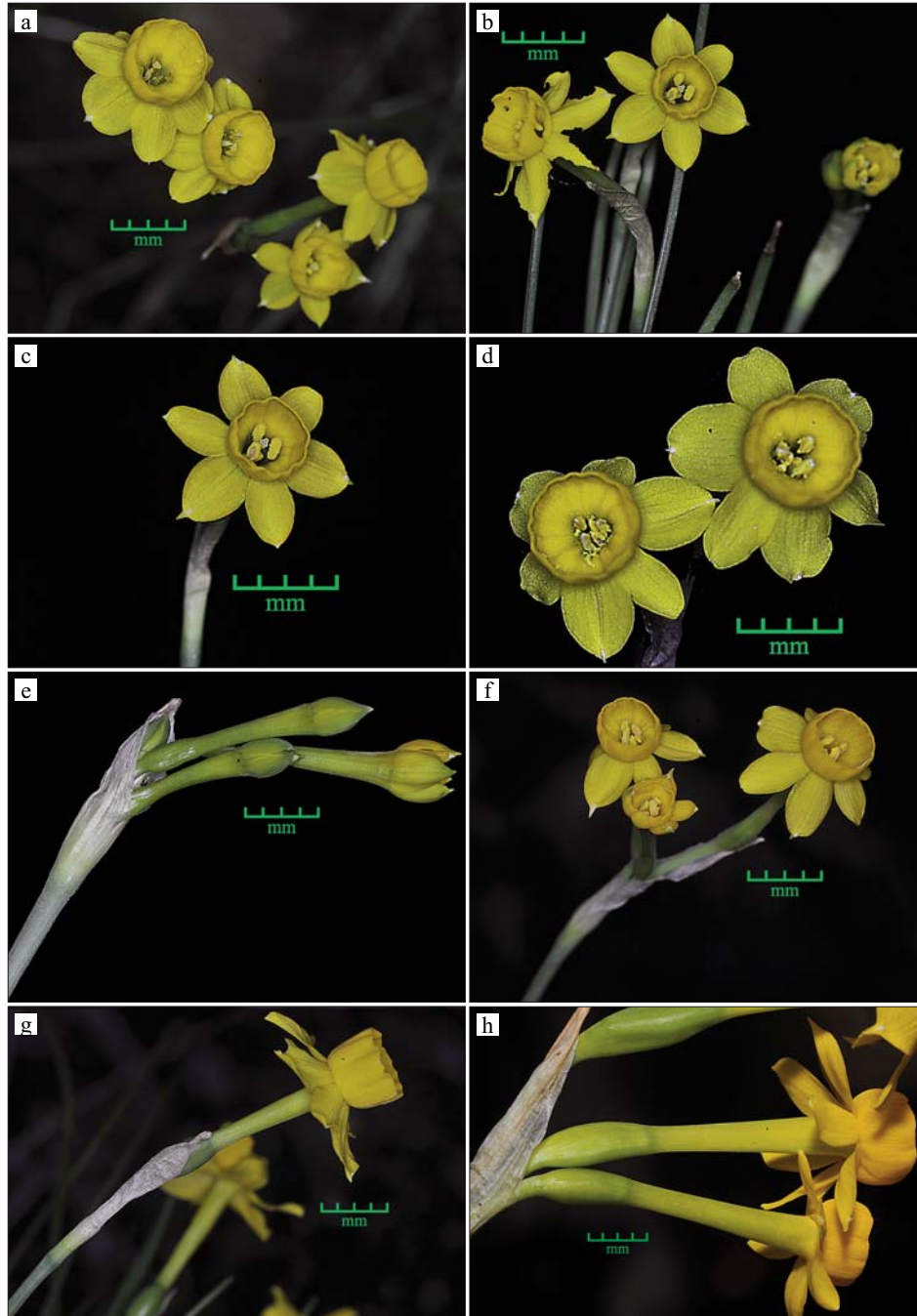


LÁMINA XXVIII. *Narcissus Rivasmartinezii* Fernández Casas (1996). Hs, Granada, Hs, Granada, Hs, Granada, 30SUF3150, «Ojén: pr. Refugio del Juanar, 36°34,971'N, 004°53,051'W, 796 m. Dumosis raris apricis, rupestribus dolomiticis», F. J. Fernández Casas 17-027, 10-III-2017 (Ff).

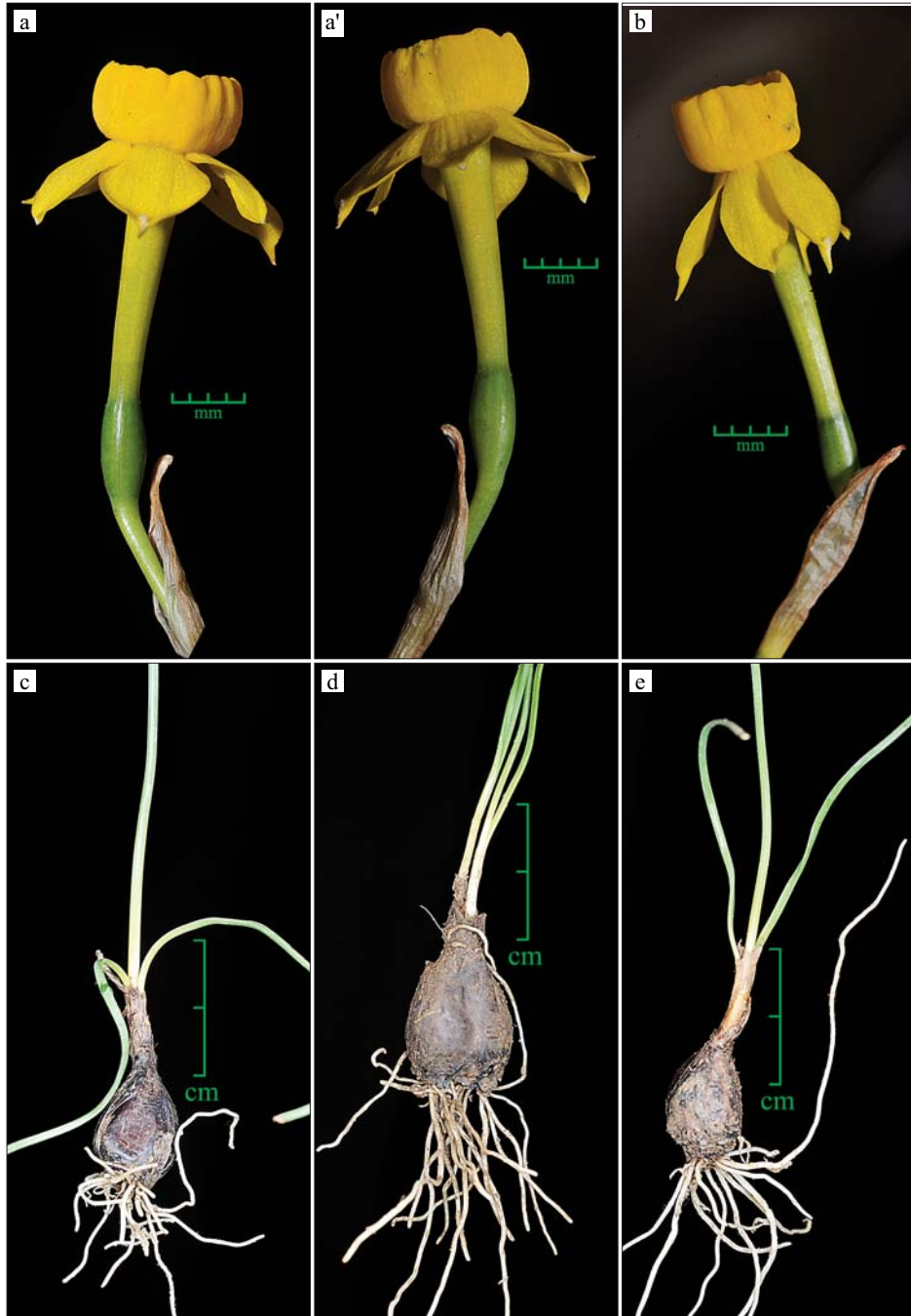


LÁMINA XXIX. *Narcissus Rivasmartinezii* Fernández Casas (1996). Hs, Granada, Hs, Granada, Hs, Granada, 30SUF3150, «Ojén: pr. Refugio del Juanar, 36°34,971'N, 004°53,051'W, 796 m. Dumosis raris apricis, rupestribus dolomiticis», F. J. Fernández Casas 17-027, 10-III-2017 (Ff).

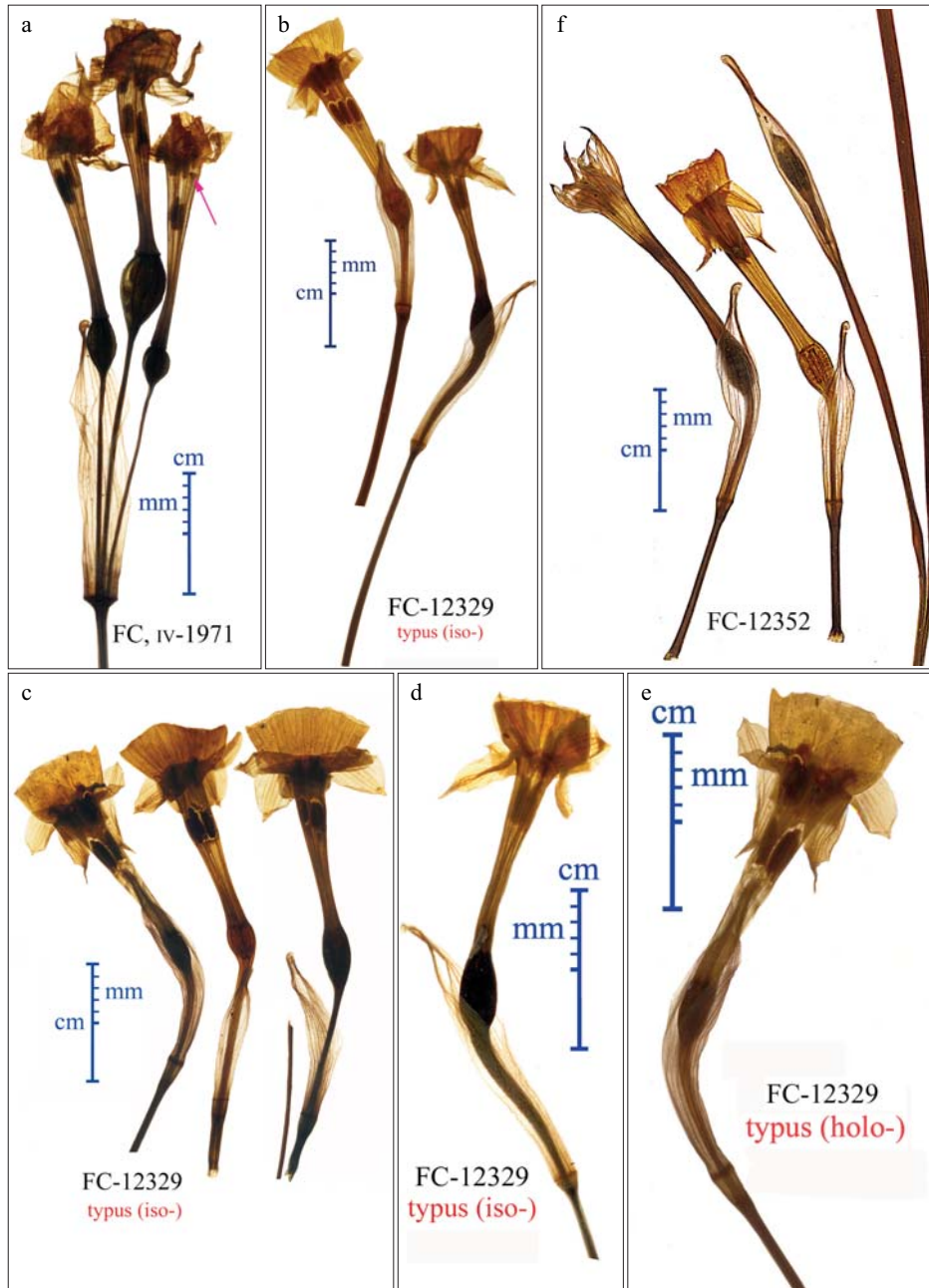


LÁMINA XXX. *Narcissus Rivasmartinezii* Fernández Casas (1996). Fotografías diascópicas. Hs. Granada, a) «Lentegí: Sierra de Cázulas, pr. diversorium dictum Parador de la Cabra Montés, ad 1000 m», *F. J. Fernández Casas s/n*, iv-1971, (herb. FJFC). b-e) «(Sierra de Lújar) Fregenite: 1350-1600 m», *F. J. Fernández Casas 12329*, 02-III-1990 (herb. FJFC). f) «Sierra de Cázulas: pr. Parador de la Cabra Montés, ad 1000 m», *F. J. Fernández Casas 12352*, 16-III-1990 (herb. FJFC).

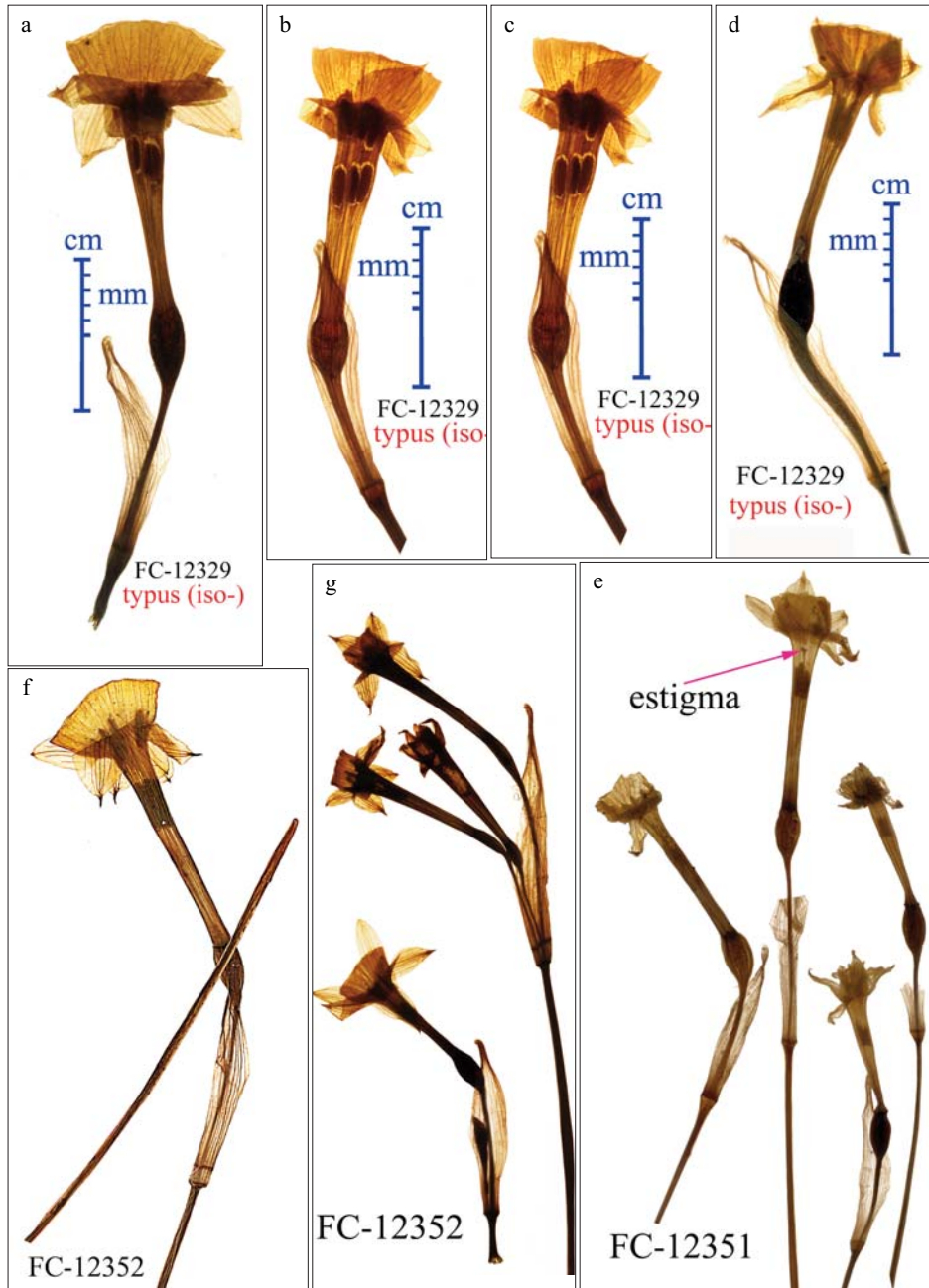


LÁMINA XXXI. *Narcissus Rivasmartinezii* Fernández Casas (1996). Fotografías diascópicas. Hs, Granada, ?) «(Sierra de Lújar) Fregenite: 1350-1600 m», *F. J. Fernández Casas* 12329, 02-III-1990 (herb. FJFC). ?) «(Almuñécar) La Herradura: pr., Cerro Gordo, ad 100 m», *F. J. Fernández Casas* 12351, 16-III-1990 (herb. FJFC). ?) «Sierra de Cázulas: pr. Parador de la Cabra Montés, ad 1000 m», *F. J. Fernández Casas* 12352, 16-III-1990 (herb. FJFC)

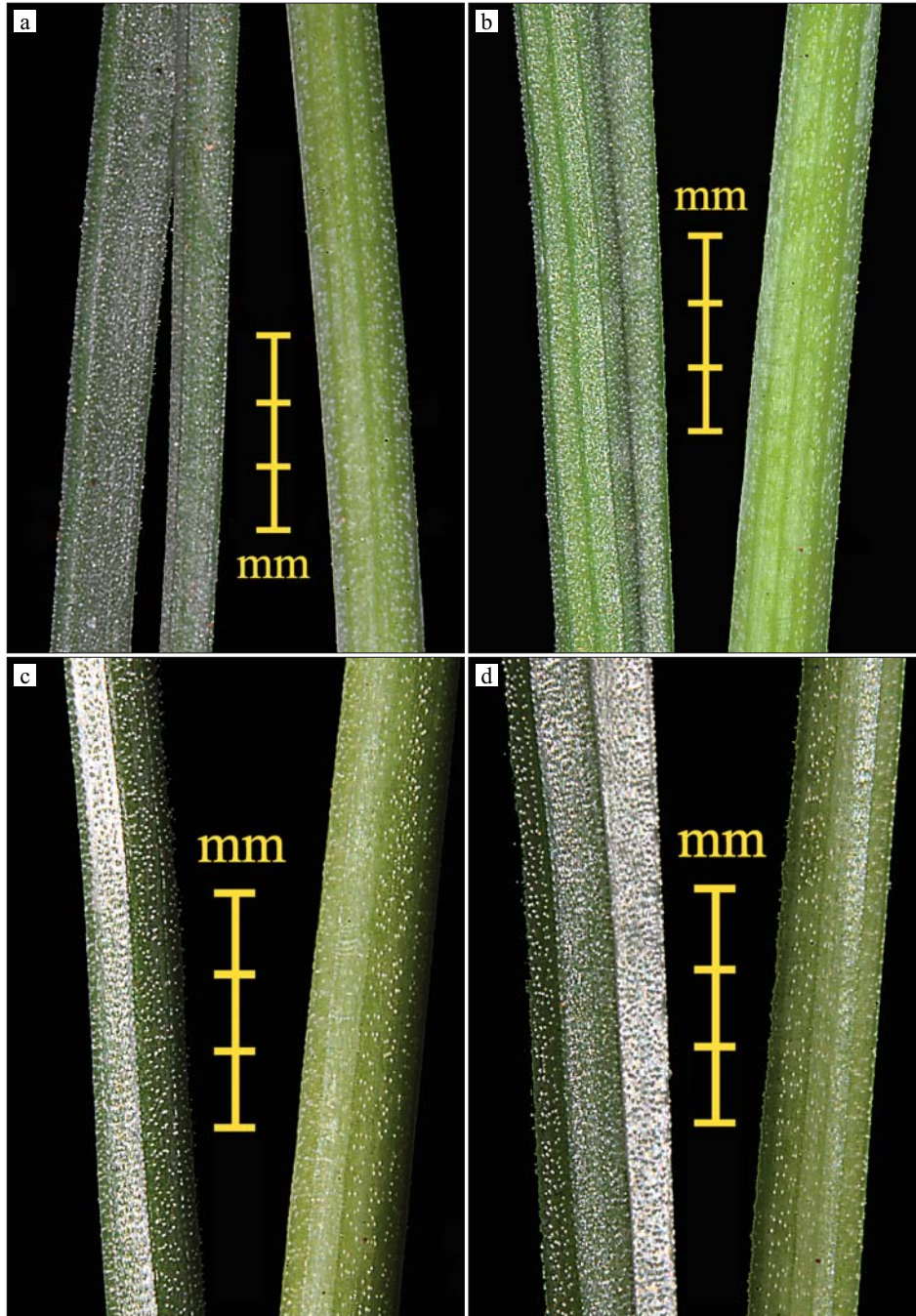


LÁMINA XXXII. *Narcissus Rivasmartinezii* Fernández Casas (1996). Escapo y hojas. Hs, Málaga, «Ojén: pr. Refugio del Juanar, 36°34,971'N, 004°53,051'W, 796 m», F. J. Fernández Casas 12-038, 13-III-2012. a) En cada fotograma, los escapos a la derecha, las hojas a la izquierda.

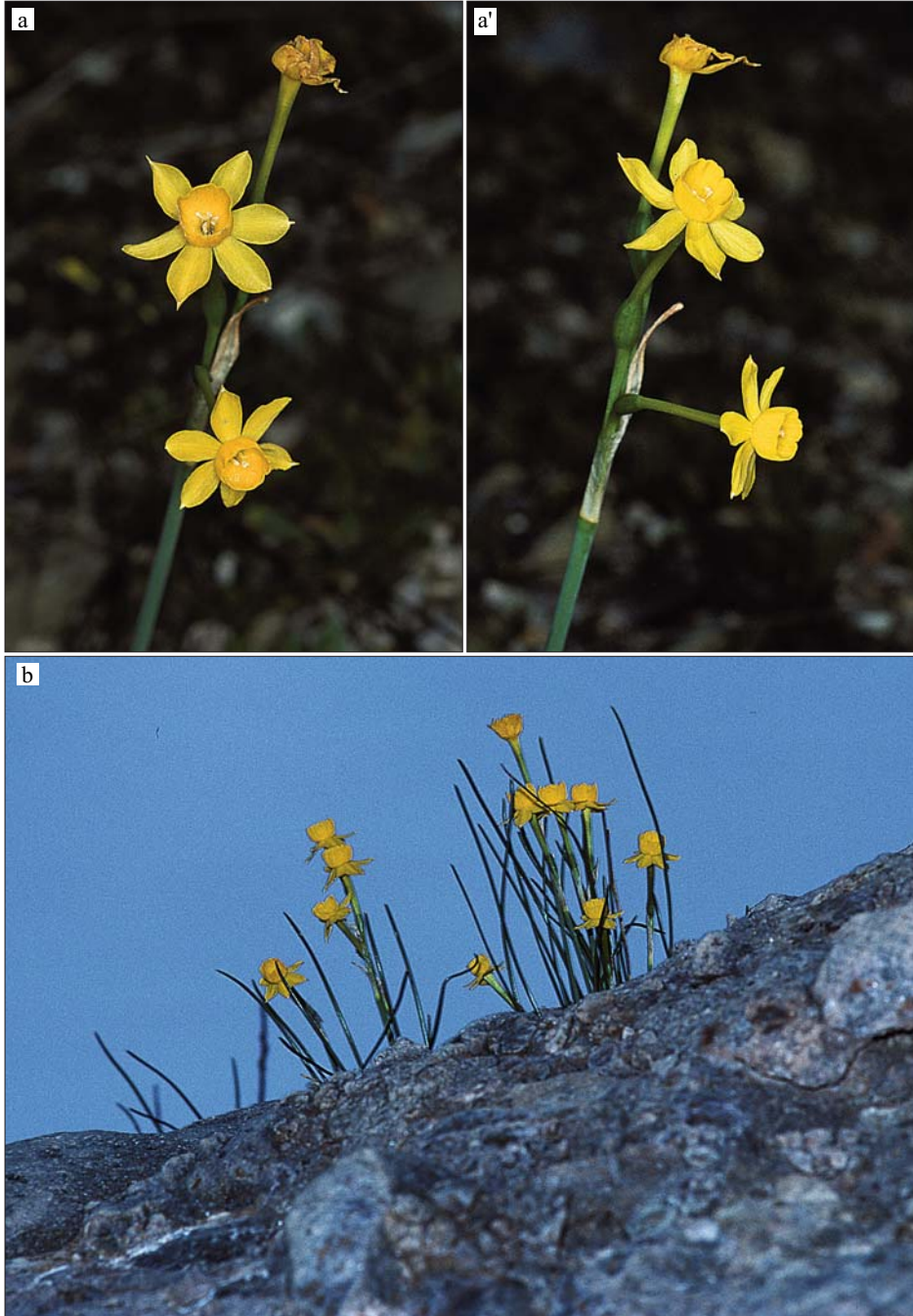


LÁMINA XXXIII. *Narcissus Rivasmartinezii* Fernández Casas (1996). Macollas silvestres y detalles florales. Hs, Granada, «Sierra de Lújar» Fregenite: 1350-1600 m», F. J. Fernández Casas 12329, 02-III-1990 (localidad típica).

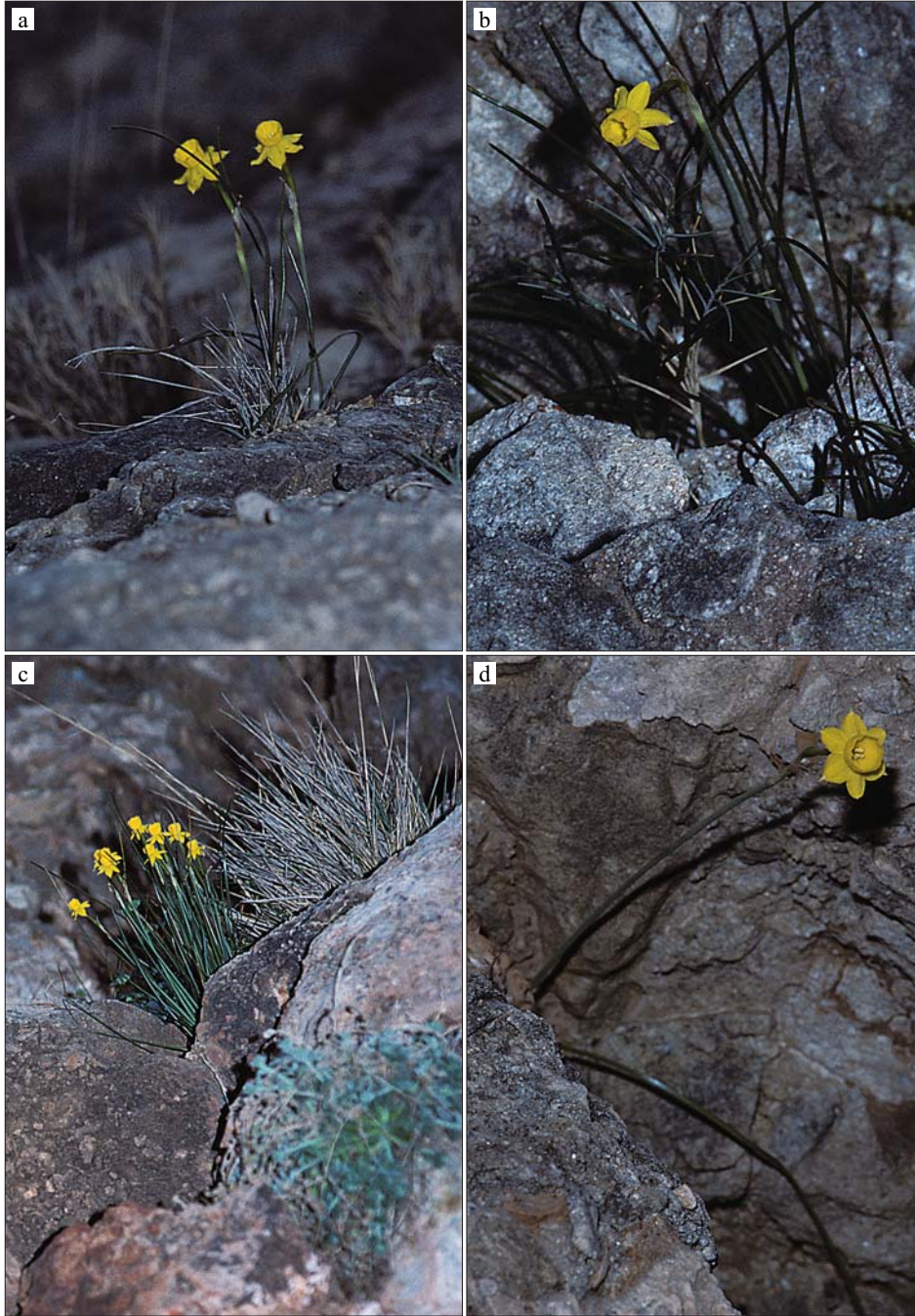


LÁMINA XXXIV. *Narcissus Rivasmartinezii* Fernández Casas (1996). Macollas silvestres rupícolas. Hs, Granada, «(Sierra de Lújar) Fregenite: 1350-1600 m», F. J. Fernández Casas 12329, 02-III-1990 (localidad típica).

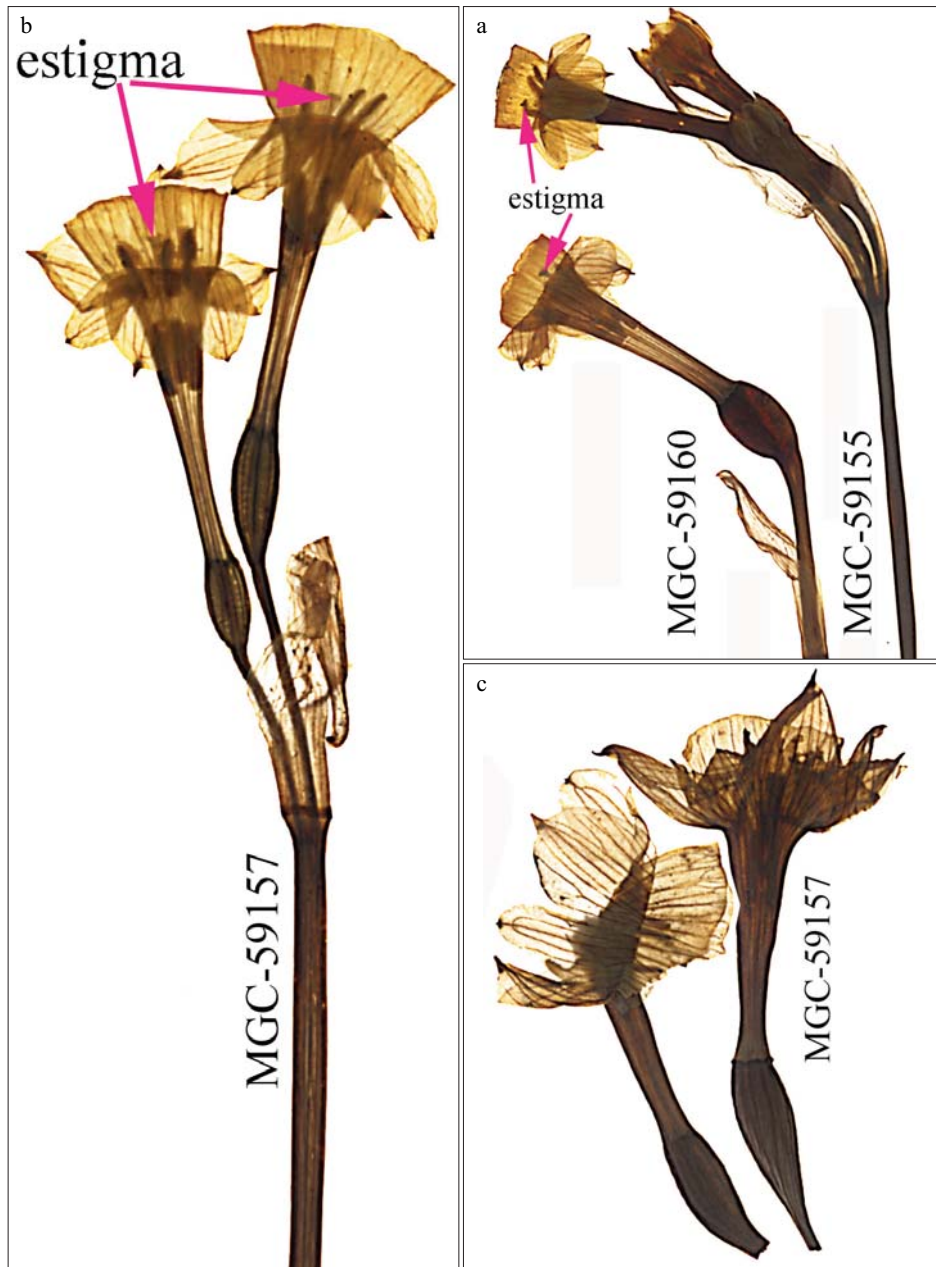


LÁMINA XXXV. *Narcissus Rivasmartinezii* Fernández Casas (1996). a) Hs, Málaga, «Cómpeta: P[arque]. N[atural]. Sierras de Tejeda, Almijara y Alhama, arroyo de Zarzadilla, vereda de subida al Collado de los Civiles, Cortijo del Mirolo, 30SVF1879», G. Caballero, B. Cabezudo Artero & al., 11-III-2004 (MGC 59155). b, c) Hs, Granada, «Jayena: P[arque]. N[atural]. Sierras de Tejeda, Almijara y Alhama, arroyo Bacal, 30SVF2885, 890 m», B. Cabezudo Artero & al., Inv. 352, 2924/03, 06-IV-2004 (MGC 59157).



LÁMINA XXXV. *Narcissus Rivasmartinezii* Fernández Casas (1996). Hs, Granada, 30SVF5175, Guájar-Fondón, «La Bernardilla. Prados entre matorral», M. T. Vizoso Paz & M. M. Zea, s/n, 17-II-1989 (GDA 44006).



LÁMINA XXXVI. *Narcissus Rivasmartinezii* Fernández Casas (1996). Hs, Granada, 30SVF5174, «Azud de Vélez: La Bernardilla, 100 m. Bosquete térmico; sustrato calizo», M. C. Morales Torres, M. C. Quesada & M. T. Vizoso Paz, s/n, 24-II-2000 (GDA 43927).



LÁMINA XXXVII. *Narcissus Rivasmartinezii* Fernández Casas (1996). Hs, Granada, 30SVF5174, «Guájar-Faragüit: La Bernardilla. Praderas en la base de roquedos calizos», J. Hurtado Morales & M. Ledero Álvarez, s/n, 19-II-1980 (SEV 55575).



LÁMINA XXXVIII. *Narcissus Rivasmartinezii* Fernández Casas (1996). Hs, Granada, 30SVF36, Almuñécar, «Cerro Gordo», A. Ortega Olivencia s/n, 24-II-1984 (GDA 45620).

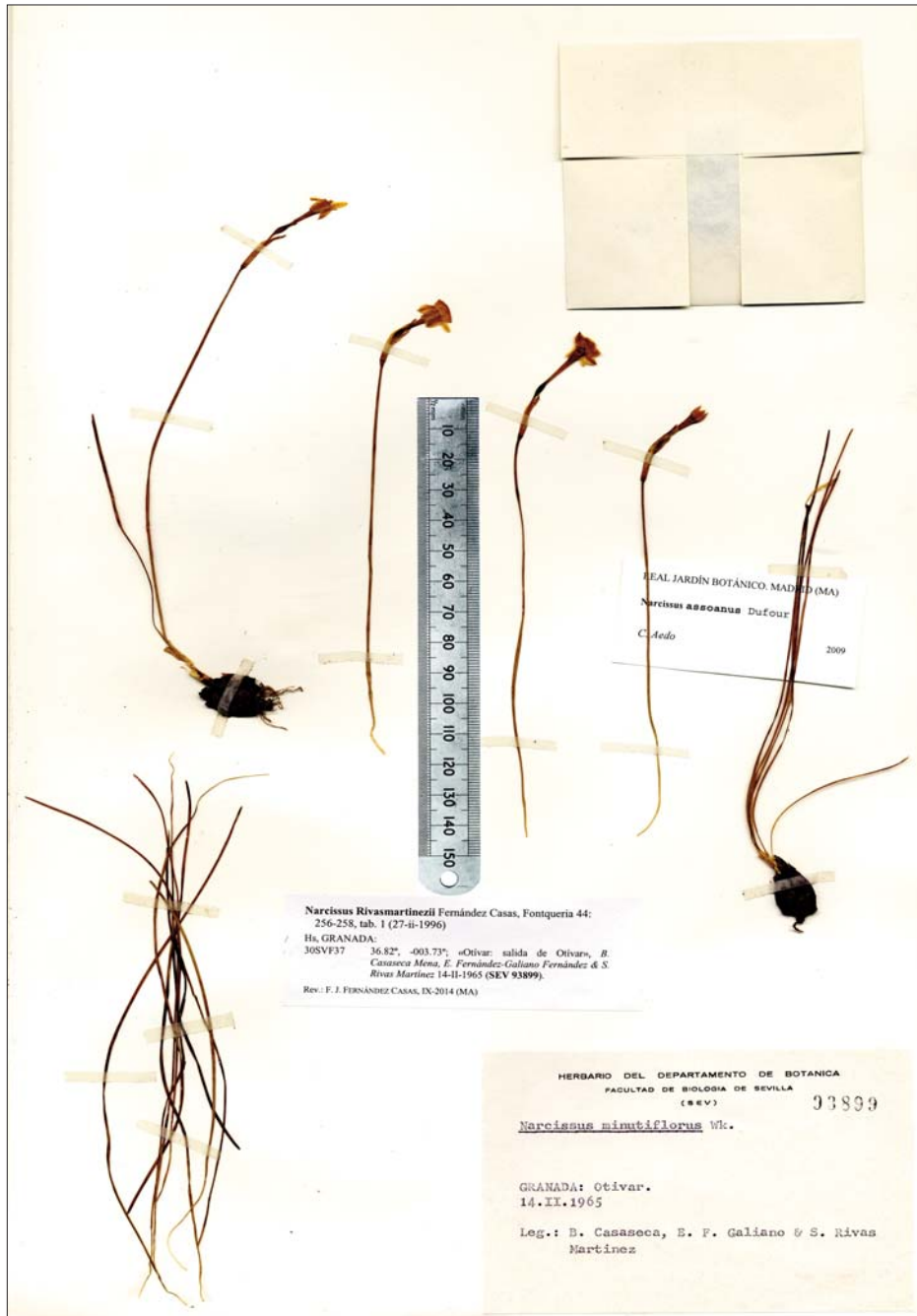


LÁMINA XXXIX. *Narcissus Rivasmartinezii* Fernández Casas (1996). Hs, Granada, 30SVF37, «Otivar: salida de Otivar», B. Casaseca Mena, E. Fernández-Galiano Fernández & S. Rivas Martínez, s/n, 14-II-1965 (SEV 93899).

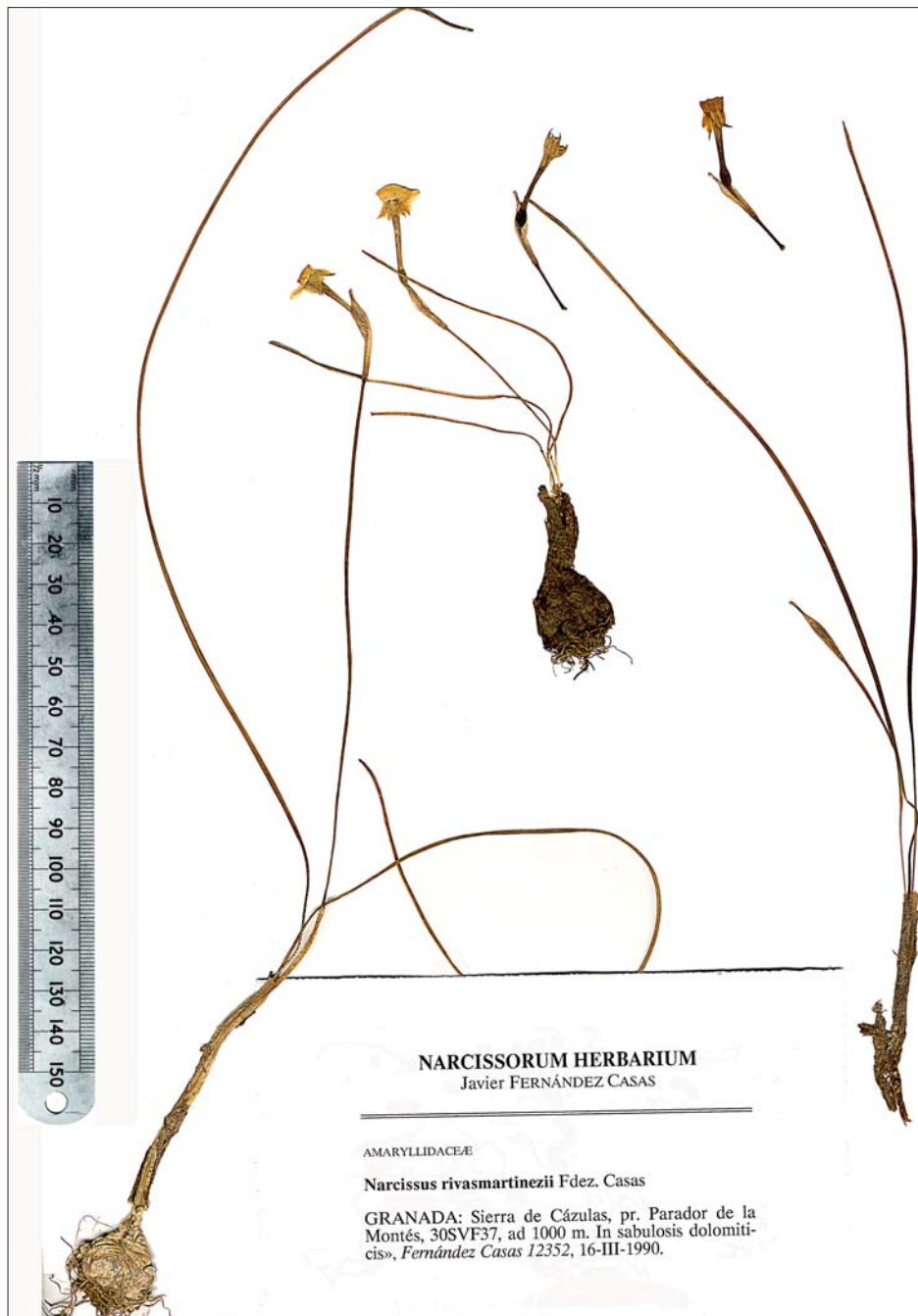


LÁMINA XL. *Narcissus Rivasmartinezii* Fernández Casas (1996). Hs, Granada, 30SVF37 «Sierra de Cázulas: pr. Parador de la Cabra Montés, ad 1000 m. Sabulosis dolomitcis», *F. J. Fernández Casas* 12352, 16-III-1990 (herb. FJFC).

Anchura de la semilla (n= 98, mm): (1,32)1,63-1,80(2,14); \bar{x} : 1,708, σ : 0,176; v: 0,031; a: 0,004, ea: 0,244; k: -0,234, ek: 0,483.

ANATOMÍA

Sobre la anatomía, hay un estudio publicado hace tiempo, E. DORDA ALCARAZ (29-XII-1983: 16; lám. I, fig. 2; lám. II, fig. 2), identificando la muestra con el nombre de *Narcissus gaditanus*.

Acerca de esta identificación errada, véase lo que decimos un poco más adelante, en el apartado de cariólogía. La muestra estudiada había sido la misma, *F. J. Fernández Casas 4560 & A. Susanna de la Serna*, procedente de la Sierra Blanca (Ojén, Málaga).

HEMITERIAS Y LUSUS

Ya junto al protólogo, a continuación de la descripción original, señalábamos la existencia de formas con ocho tépalos en la colección *F. J. Fernández Casas 12352*, procedente de la Sierra de Cázulas (junto al Parador de la Cabra Montés, Granada). Con posterioridad, hemos vuelto a ver tales formas en la misma sierra granadina. Tal hemiteria consiste en un cambio de los dos verticilos alternos que forman el perianto, pues pasan de ser trímeros a tetrámeros, y de este modo su número total pasa de seis a ocho. Véanse dos flores fotografiadas de la colección señalada en la lámina XVII, figs. c, c'. de la página 25.

También aparecen de cuando en cuando unas formas con la corona fuertemente constreñida en su boca, y las paredes un tanto fruncidas, de forma casi siempre poco regular. He interpretado que se trata de lusus fijados genéticamente, porque su presencia afecta a todas las flores de una misma macolla con aparente reproducción vegetativa, por división de sus bulbos. Pueden verse tres fotografías de la Sierra de Cázulas (Granada) en la lámina XVIII, figs. a, a', a'', de la página 26.

Unas formas no tan acusadas del mismo lusus, se encontraron en las cercanías del Refugio de Juanar (Sierra Blanca de Ojén, Málaga); pueden verse fotografiadas en la lámina XXVI, figs. d, d', página 34.

CARIOLOGÍA

La colección *F. J. Fernández Casas 4560 & A. Susanna de la Serna*, procedente de la Sierra Blanca (Ojén, Málaga) ha sido estudiada por Elena DORDA ALCARAZ (29-XII-1983: 13; fig. I, 2, pag. 14; fig. II, 2, v, 2, pág. 18), identificándola allí como *Narcissus gaditanus*. Elena concluyó que se trata de un taxo diploide $2n= 2x= 14$. Y nos ofrece la microfotografía de una placa metafásica (fig. I, 1, pág. 12), un dibujo de otra metafase (fig. II, 2, pág. 14), un idiograma haploide (fig. v, 2, pág. 18), y una descripción del cariótipo (pág. 13) que transcribimos: "cuatro parejas acrocéntricas, dos submetacéntricas y una metacéntrica". Reproducimos en nuestras figuras 1a y 1b, en la página 7, el dibujo de Elena y el idiograma haploide.

El responsable de esa identificación como *Narcissus gaditanus* no es otro que yo mismo: me explicaré. En las proximidades del Refugio de Juanar (Sierra Blanca de Ojén, Málaga) coexisten dos especies de *Narcissi*, frecuentes ambas: *N. gaditanus* y *N. Rivasmartinezii*. Tardé algún tiempo en percatarme de que las confundía, ayudado quizás por la presencia también frecuente del meste que ambas forman al cruzarse: *N. ×sexitanus* Fernández Casas (2019). Cuando Elena publicaba sus resultados cariológicos, todavía no me había dado cuenta de que los tres taxos coexistían en la misma localidad.

Juzgando su identificación a través de la localidad de los materiales empleados (Sierra de Cázulas, Granada), también A. BARRA LÁZARO & G. A. LÓPEZ GONZÁLEZ (1984: 369; fig. 2) han contado los cromosomas de esta especie, la cual identifican allí como *N. Assoanus* subsp. *Assoanus*. Abundan en que se trata de un taxo diploide, $2n= 14$.

Alfredo y Ginés ofrecen sendas microfotografías de placas metafásicas de *N.*

Rivasmartinezii (de Cázulas) y de *N. Assoanus* (de Burgos). Las fotografías son de calidad muy desigual y resulta problemático hacer una comparación fiable; una es más nítida que la otra, y los cromosomas están mejor pretratados, se ven mejor teñidos, densos y compactos, pero ambos cariótipos no nos parecen idénticos.

LA HETEROSTILIA

Parece haber dos morfos estilares, las flores longistilas disponen su estigma entre ambos verticilos de anteras, o hacia la base de las anteras supremas, que son casi por completo exertas del tubo y yacen en el fondo de la corona; las flores brevistilas disponen su estigma muy por debajo del verticilo inferior de anteras.

En un pliego de la colección tipo, *F. J. Fernández Casas 12329*, procedente de la Sierra de Lújar (Granada: Fregenite), encontramos un morfo longistilo cuyo estigma sobresalía muy poco, por encima de las anteras supremas. En otras dos flores no pudimos localizar el estigma, aunque con certeza no se encontraba por debajo de las anteras inferiores, pues la base del tubo podía observarse muy limpia y sin estigma.

En un pliego de la colección *F. J. Fernández Casas 13981*, procedente de Cerro Gordo (Granada: Almuñécar, La Herradura), encontramos dos morfos brevistilos entre cuatro flores observadas.

En la colección *F. J. Fernández Casas 13982*, procedente también de Cerro Gordo (Granada: Almuñécar, La Herradura), de la que conservo siete pliegos nutridos, pude examinar con binocular y por transparencia un total de 38 flores, comprobando que 30 flores eran longistilas, sólo una brevistila, y no alcanzando a visualizar el estigma en las siete restantes. Creo en cualquier caso que las siete flores no comprobadas eran longistilas, porque en todos los casos pude ver la base del tubo clara y diáfana. Cuando el estigma se encuentra entre las anteras, puede no distinguirse, pero sito en la base del tubo acostumbra a ser fanérico.

En el cuadro I, página 6, se expone con cierto detalle la morfometría de las poblaciones *F. J. Fernández Casas 12-038* (nueve flores), y *F. J. Fernández Casas 12-042* (siete flores); sólo se encontró un morfo brevistilo, siendo todos los demás longistilos.

HIBRIDACIONES CONOCIDAS

Se ha descrito un mesto de este taxo. Cruzándose con *Narcissus gaditanus* Boissier & Reuter (1859) genera *N. × sexitanus* Fernández Casas (2019), cf. F. J. FERNÁNDEZ CASAS (13-IV-2019: 13-14). Hay cierta probabilidad de que se originen otros mestos naturales pues en su área de distribución se crían otros congéneres.

MATERIALES EXAMINADOS Y CITAS BIBLIOGRÁFICAS

Hs, GRANADA:

- 30SVF26** 36.73°, -003.84°; «Almuñécar: Cerro Gordo, VF26», *B. Cabezudo Artero, s/n*, 07-III-1990 (MGC 35621). La coordenada de la etiqueta pudiera estar confundida con la contigua VF36.
- 30SVF26** «Almuñécar: Cerro Gordo, VF26», *B. Cabezudo Artero, s/n*, 07-III-1990 (MGC 35627). La coordenada de la etiqueta pudiera también estar confundida con la contigua VF36.
- 30SVF28** 36.91°, -003.84°; VF2885, «Jayena: P[arque]. N[atural]. Sierras de Tejeda, Almijara y Alhama, arroyo Bacal, 30SVF2885, 890 m. Dolomías, borde de río permanente», *B. Cabezudo Artero, G. Caballero, O. Gavira Romero, D. Navas Fernández & A. V. Pérez Latorre, Inv. 352, 2924/03, 06-IV-2004* (MGC 59157; MGC 59159).
- 30SVF36** 36.73°, -003.73°; cult. from «(Almuñécar) near, 1000 m», *C. Quest-Ritson, s/n* (K). M. RIX & R. PHILLIPS (1981: 108, it seem this plant was the model used for photograph).

- 30SVF36 VF3165, «(Almuñécar) La Herradura: Cerro Gordo, ad 180 m. Dumosis; solo calcareo», *F. J. Fernández Casas, s/n*, 26-II-1972 (herb. FJFC[1]); *F. J. FERNÁNDEZ CASAS (01-VI-1983: 31)*.
- 30SVF36 VF3165, «(Almuñécar) La Herradura: Cerro Gordo», *J. Borja Carbonell & al., s/n*, 27-III-1972 (LEB 6857).
- 30SVF36 VF3165, «(Almuñécar) La Herradura: Cerro Gordo. Prados pedregosos», *J. Molero Mesa & F. A. Pérez Raya, s/n*, 08-III-1979 (GDA 7383).
- 30SVF36 VF3165, «(Almuñécar) La Herradura: Cerro Gordo. Pedregales calizos», *M. P. Aroza Montes, J. Hurtado Morales & A. M. Negrillo Galindo, s/n*, 17-III-1982 (GDA 13879).
- 30SVF36 VF3165, «(Almuñécar) La Herradura: Cerro Gordo», *E. Rico Hernández, s/n*, 16-IV-1982 (SALA 27081).
- 30SVF36 VF3165, «(Almuñécar) La Herradura: Cerro Gordo», *M. Ortiz García, s/n*, 24-II-1984 (GDAC 42434).
- 30SVF36 VF3165, «(Almuñécar) La Herradura: Cerro Gordo», *A. Ortega Olivencia, s/n*, 24-II-1984 (GDA 45620).
- 30SVF36 VF3165, «(Almuñécar) La Herradura: Cerro Gordo», *E. Herrera Hernández, s/n*, 24-II-1984 (GDA 44007).
- 30SVF36 VF3165, «(Almuñécar) La Herradura: Cerro Gordo: 100 m», *J. Dorda Alcaraz 2, 27-III-1984* (herb. FJFC [4]).
- 30SVF36 VF3165, «(Almuñécar) La Herradura: above Cerro Gordo beach, facing NW side, 100-150 m. On step earthy scree slopes, fissures limestone crevices with *Cistus sp...*», *M. Young 929 L/H*, 06-IV-1984 (K).
- 30SVF36 VF3166, «(Almuñécar) La Herradura: Cerro Gordo», *M. T. Vizoso Paz & M. M. Zea, s/n*, 28-I-1989 (GDA 44005).
- 30SVF36 «(Almuñécar) La Herradura: prope, Cerro Gordo, ad 100 m», *F. J. Fernández Casas 12351*, 16-III-1990 (herb. FJFC [1]); *E. DORDA ALCARAZ & F. J. FERNÁNDEZ CASAS (23-II-1994: 76 [anat.]*).
- 30SVF36 VF3164, «(Almuñécar) La Herradura: Cerro Gordo, ad 60 m. Dumosis; solo calcareo», *F. J. Fernández Casas 13981*, 05-III-1994 (herb. FJFC [1]).
- 30SVF36 «(Almuñécar) La Herradura: Cerro Gordo, 160 m. Rupibus rupestribus-que calcareis; apricis», *F. J. Fernández Casas 13982*, 05-III-1994 (BC cult. 940254; herb. FJFC [6]).
- 30SVF36 VF3165, «(Almuñécar) La Herradura: prope, loco dicto mirador de Cerro Gordo, ad 100 m. Pascuis apricis; solo petroso calcareo», *F. J. Fernández Casas 17-034*, 13-III-2017 (Ff; herb. FJFC).
- 30SVF36 VF3165, «(Almuñécar) La Herradura: prope, loco dicto mirador de Cerro Gordo, ad 100 m. Dumosis apricis; solo petroso calcareo», *F. J. Fernández Casas 14047 & R. Levy-Yamamori*, 23-II-1997 (herb. FJFC).
- 30SVF36 VF3066, «(Almuñécar) La Herradura: bajada desde la carretera antigua de Málaga hasta la playa de Cantarrián, VF3066. Substrato calizo», *L. Baena Cobos, M. C. Morales Torres & M. T. Vizoso Paz, s/n*, 24-II-2000 (GDA 43926).
- 30SVF37** 36.82°, -003.73°; «Otívar: salida de Otívar», *J. M. Muñoz Medina, s/n*, 14-II-1965 (GDA 243).
- 30SVF37 «Otívar: salida de Otívar», *B. Casaseca Mena, E. Fernández-Galiano Fernández & S. Rivas Martínez, s/n*, 14-II-1965 (SEV 93899; SEV 244952). La etiqueta repite el lugar, la fecha y el texto de otra colecta idéntica de don *José María Muñoz Medina*, a la sazón catedrático de

Botánica en la Universidad de Granada. O se bien trata de la misma recolección, o me confundí al anotarlas.

- 30SVF37 «Sierra de Cázulas. Roquedo; en el pinar», *J. M. Muñoz Medina & J. Varo Alcalá, s/n, 04-iv-1968* (GDAC 13; PAMP 4201).
- 30SVF37 VF3577, «Lentegí: Sierra de Cázulas, pr. diversorium dictum Parador de la Cabra Montés, ad 1000 m», *F. J. Fernández Casas, s/n, iv-1971*, (herb. FJFC [2]; JACA 767571; herb. M. LAÍNZ); F. J. FERNÁNDEZ CASAS (01-vi-1983: 31, nº 16, ut *N. Assoanus*).
- 30SVF37 «Sierra de Cázulas: high up to the burnt area», *Cubbon 3534, 30-iv-1976* (RNG).
- 30SVF37 «entre Otívar y el Parador de la Cabra Montés, ad 700 m. Junto a la carretera», *J. Dorda Alcaraz I, 27-iii-1984* (herb. FJFC [1]; JACA 490684).
- 30SVF37 «Sierra de Cázulas: pr. Parador de la Cabra Montés, ad 1000 m. Sabulosis dolomiticis», *F. J. Fernández Casas 12352, 16-iii-1990* (herb. FJFC [5]).
- 30SVF37 VF3975, «Otívar: pr. Otívar, ad 300 m. Rupestribus; solo siliceo», *F. J. Fernández Casas 14048 & R. Levy-Yamamori, 23-ii-1997* (herb. FJFC); F. J. FERNÁNDEZ CASAS (15-i-1998: 151).
- 30SVF37 VF3578, «Otívar: P[arque]. N[atural]. Sierras de Tejeda, Almirajara y Alhama, carril hacia Cascada de los Chortales, Las Cabrerizas, 30SVF3578», *G. Caballero, B. Cabezudo Artero, O. Gavira Romero, D. Navas Fernández & A. V. Pérez Latorre, 2813/03, 02-iv-2004* (MGC 59161).
- 30SVF38** 36.91°, -003.73°; «Sierra de Cázulas: barranco del Cañuelo, 1200 m», *J. Molero Mesa, s/n, 12-v-1976* (MA 243900); J. M. MARTÍNEZ PARRAS (1978).
- 30SVF38 «Sierra de Cázulas: VF38, 1200 m», *S. Castroviejo Bolívar 197 & E. Valdés Bermejo, 25-iv-1976*. A. BARRA LÁZARO & G. A. LÓPEZ GONZÁLEZ (1984: 369; fig. 2, ut *N. Assoanus* subsp. *Assoanus*).
- 30SVF38 VF3480, «Otívar: P[arque]. N[atural]. Sierras de Tejeda, Almirajara y Alhama, bajo el Cerro de la Cruz, 30SVF3480», *G. Caballero, B. Cabezudo Artero, O. Gavira Romero, D. Navas Fernández & A. V. Pérez Latorre, 2808/03, 02-iv-2004* (MGC 59158).
- 30SVF38 36.91°, -003.73°; VF3480. «Otívar: Sierra de Cázulas: barranco del Cañuelo, 36°52'10"N, 003°43'54"W, 1165 m. Dumosis apricis secus viam; substrato calcareo dolomítico», *F. J. Fernández Casas 17-035, 13-iii-2017* (Ff; herb. FJFC).
- 30SVF44** 36.55°, -003.61°; «La Bernardilla. Zona fresca, umbría», *L. Baena Cobos, s/n, 09-iii-1996* (GDAC 41663).
- 30SVF47** 36.82°, -003.62°; «de Albuñuelas a Guájar: descenso», *J. L. Díez Tortosa, s/n, 13-iv-1909* (GDA 235).
- 30SVF57** 36.82°, -003.50°; VF5174, VF5174, «Guájar-Fondón: Cortijo de La Bernardilla, 1300 m. Prados húmedos», *F. A. Pérez Raya, s/n, 04-v-1979* (MA 232046).
- 30SVF57 VF5174, «Guájar-Faragüit: La Bernardilla. Praderas en la base de roquedos calizos», *J. Hurtado Morales & M. Ladero Álvarez, s/n, 19-ii-1980* (GDA 8920; LOU 7063; MA 217528; SALA 20607; SEV 55575; VAL 128034).
- 30SVF57 «Vélez de Benaudalla: Azud de Vélez. Claros de matorral», *G. Blanca López, M. C. Morales Torres & A. T. Romero García, s/n, ii-1980* (GDAC 6968).

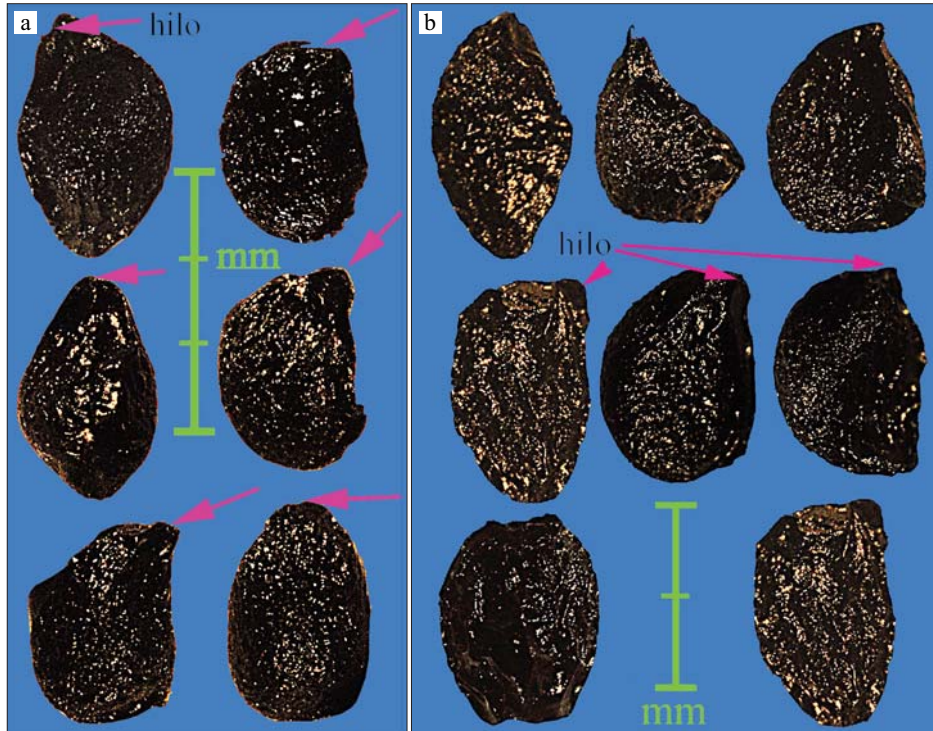


FIGURA 2. *Narcissus Rivasmartinezii* Fernández Casas (1996), Hs, Málaga, «(Ojén) Sierra Blanca: pr. Refugio de Juanar, 36°34,971'N, 004°53,051'W, 30SUF3150, ad 800 m. Dumosis raris; substrato sabuloso dolomitico», *J. Ramírez López s/n*, 26-v-2012 (herb. FJFC; Fr). a, b) Variabilidad de las semillas, orientadas con el hilo hacia arriba.

- 30SVF57 «Sierra de los Guájares: barranco de Buena Vista», *José Ortega Nieto, s/n*, 08-v-1986 (GDAC 23525).
- 30SVF57 «Guájar-Faragüit: La Bernardilla. Claros de matorral», *M. C. Morales Torres & al., s/n*, 20-ii-1987 (GDAC 26712).
- 30SVF57 «Vélez de Benaudalla: Azud de Vélez. Claros de matorral», *Aguilera, Aguirre & Bravo, s/n*, 25-iii-1988 (GDAC 28375).
- 30SVF57 VF5175, Guájar-Fondón, «La Bernardilla. Prados entre matorral», *M. T. Vizoso Paz & M. M. Zea, s/n*, 17-ii-1989 (GDA 44006).
- 30SVF57 VF5174, «Guájar-Faragüit: cerca de La Bernardilla, 30SVF5174, 100 m. Cerro; con *Buxus sempervirens*», *R. Auriault & P. Montserrat Recoder, s/n*, 24-ii-1990 (JACA 32490).
- 30SVF57 «Guájar-Faragüit: La Bernardilla. Coscojal degradado», *María Eugenia González Giménez, s/n*, 06-iii-1997 (GDAC 42380).
- 30SVF57 VF5174, «Azud de Vélez: La Bernardilla, 100 m. Bosquete térmico; substrato calizo», *M. C. Morales Torres, M. C. Quesada & M. T. Vizoso Paz, s/n*, 24-ii-2000 (GDA 43927).
- 30SVF57 «Guájar-Faragüit: La Bernardilla: base de los Guájares. Arvense», *S. Rufino Lardón, s/n*, ii-2001 (GDA 44086).

- 30SVF57 «Guájjar-Faragüit», *M. Guerrero Molina, s/n*, 10-II-2001 (GDA 44078).
- 30SVF67** 36.82°, -003.40°; «Sierra de Lújar», *M. López Guadalupe, s/n*, VI-1969 (GDAC 15).
- 30SVF67 «(Sierra de Lújar) Fregenite: on C-333, slopes of Pelaos, 1300 m», *E. A. Leadlay, B. Petty, V. A. W. Smith & S. J. Sutton, 206*, 16-IV-1973 (BM; RNG).
- 30SVF67 VF6677, «(Sierra de Lújar) vertiente SE, 1300 m. Dolomías cristalinas», *E. Bayón Alvaro, S. Castroviejo Bolívar 8997, P. Coello Martín, P. Galán Cela, G. A. López González 3776 & G. Nieto Feliner*, 13-III-1984 (MA 487367; MA 487371).
- 30SVF67 «(Sierra de Lújar) Fregenite: 1350-1600 m. Rupibus rupestribusque calcareis», *F. J. Fernández Casas 12329*, 02-III-1990 (herb. FJFC [2]; holo-, iso- *N. Rivasmartinezii*); *E. DORDA ALCARAZ & F. J. FERNÁNDEZ CASAS (23-II-1994: 77; ut N. aff. Willkommii [anat.]*).
- 30SVF67 «(Sierra de Lújar) 1700 m. Versant calcaire; garrigue», *C. M. Evrard 11496*, 21-V-1991 (BR).
- 30SVF68** 36.91°, -003.40°; «base de la Sierra de Lújar, en la vertiente norte, 450 m. Suelo calizo», *J. Molero Mesa, s/n*, 02-III-1979 (MA 235126).
- 30SVF78** 36.91°, -003.28°; VF7283, «Almegíjar: 600 m. Suelo margoso; al pie de un roquedo calcáreo», *J. Molero Mesa, s/n*, 27-II-1976 (GDA 11525); *J. MOLERO MESA & J. M. MARTÍNEZ PARRAS (1987: 325)*.
- 30SVF78 VF7283, «Almegíjar: NW, 858 m. Roquedos calizos», *L. Baena Cobos, M. C. Morales Torres, M. C. Quesada Ochoa & M. T. Vizoso Paz, s/n*, 05-IV-2001 (GDA 43928).

Hs, MÁLAGA:

- 30SUF24** 36.55°, -004.95°; «(Ojén) Sierra Blanca: proximidades del Refugio de Juanar», *A. Asensi Marfil, F. Conde Poyales, B. Díez Garretas & A. M. Hernández Cardona, s/n*, 28-II-1976 (MGC 3181).
- 30SUF35** 36.64°, -004.84°; UF3251, «(Ojén) Sierra Blanca: Refugio de Juanar, 650 m. Sabulosis dolomiticis», *F. J. Fernández Casas 4560 & A. Susanna de la Serna*, 05-IV-1981 (B s/n; BC 637856; C, loan 107/2003: n° 110; G 197622; M; MA 223502; SALA 23391); *E. DORDA ALCARAZ (29-XII-1983: 13, ut N. gaditanus?)*; *E. DORDA ALCARAZ & F. J. FERNÁNDEZ CASAS (30-IV-1984: 16)*. Ojo, los pliegos de B, BC y SALA, parece que contienen *N. Fernandesii*, pese a estar etiquetados como *N. gaditanus*.
- 30SUF35 UF3313, «(Ojén) Sierra Blanca: pr. Refugio de Juanar, 36°35'18"N, 004°51'29"W, ad 650 m. Sabulosis dolomiticis», *F. J. Fernández Casas Ff_2010-036*, 17-III-2010 (BC, cult. n° 30SUF35; FJFC).
- 30SUF35 UF3150, «(Ojén) Sierra Blanca: pr. Refugio de Juanar, 36°34,971'N, 004°53,051'W, 796 m. Dumosis raris apricis atque rupibus calcareo-dolomiticis», *F. J. Fernández Casas 12-038*, 13-III-2012 (Ff).
- 30SUF35 UF3150, «(Ojén) Sierra Blanca: pr. Refugio de Juanar, 36°34,971'N, 004°53,051'W, 804 m. Dumosis raris apricis atque rupibus calcareo-dolomiticis», *F. J. Fernández Casas 12-043*, 13-III-2012 (Ff).
- 30SUF35 UF3150, «(Ojén) Sierra Blanca: pr. Refugio de Juanar, 36°34,971'N, 004°53,051'W, ad 800 m. Dumosis rari; substrato sabuloso dolomítico», *J. Ramírez López s/n*, 26-V-2012 (herb. FJFC; Fr).
- 30SUF35 UF3150, «(Ojén) Sierra Blanca: pr. Refugio de Juanar, 36°34,971'N, 004°53,051'W, 796 m. Dumosis raris apricis atque rupestribus dolomiticis», *F. J. Fernández Casas 17-027*, 10-III-2017 (Ff). *F. J. FERNÁNDEZ CASAS (13-IV-2019: 14)*.

- 30SVF17** 36.82°, -003.95°; VF2469, «Cómpeta: P[arque]. N[atural]. Sierras de Tejeda, Almirajara y Alhama, arroyo de Zarzadilla, vereda de subida al Collado de los Civiles, Cortijo del Mirlo, 30SVF1879», *G. Caballero, B. Cabezudo Artero, O. Gavira Romero & A. V. Pérez Latorre*, 11-III-2004 (MGC 59155).
- 30SVF26** 36.73°, -003.84°; VF2469, «Nerja: Sierra de Nerja, arroyo del Campillo, detrás de las cuevas», *M. M. Trigo Pérez 185-6-1*, 20-II-1982 (MGC 11081; MGC 11082).
- 30SVF26** VF2768, «Nerja: P[arque]. N[atural]. Sierras de Tejeda, Almirajara y Alhama, carretera de entrada al río de la Miel, cerca del cruce con la N-340, 30SVF2768, 50 m. Ladera dolomítica pedregosa; matorral», *B. Cabezudo Artero, D. Navas Fernández & A. V. Pérez Latorre*, R14/03, 30-I-2003 (MGC 61876).
- 30SVF27** 36.82°, -003.84°; VF2472, «Nerja: P[arque]. N[atural]. Sierras de Tejeda, Almirajara y Alhama, carril al Barranco de la Colladina, entre Cueva y Barranco de los Cazadores, VF2472», *B. Cabezudo Artero*, 6/03, 18-III-2003 (MGC 59162).
- 30SVF38** 36.91°, -003.73°; VF3181, «Otívar: P[arque]. N[atural]. Sierras de Tejeda, Almirajara y Alhama, mirador del Fuego de Lopera, 30SVF3181», *G. Caballero, B. Cabezudo Artero, O. Gavira Romero & A. V. Pérez Latorre*, Inv. 339-342, 2854/03, 05-IV-2004 (MGC 59160).

Agradecimientos

A nuestro buen amigo malacitano Joaquín Ramírez López, quien colectó para nosotros las únicas semillas bien formadas que hemos podido estudiar, las cuales se fotografian en la figura 2 de la página 54.

REFERENCIAS BIBLIOGRÁFICAS

- BARRA LÁZARO, Alfredo, Rafael Díez DOMÍNGUEZ & Juan Fernando UREÑA PLAZA (V-2016). Novedades en *Narcissus* L. (*Amaryllidaceae*). *Flora Montiberica* **63**: 103-111. ISSN: 1138-5952; edic. digit.: 1998-799X.
- BARRA LÁZARO, Alfredo & Ginés Alejandro LÓPEZ GONZÁLEZ (1984). Datos cariológicos sobre el género *Narcissus* L. *Anales Jard. Bot. Madrid* **40**(2): 369-377.
- CONCA GRAU, Joaquim [textos: María Teresa GARNATJE ROCA, Àngel ROMO DIAZ, Alfonso SUSANNA DE LA SERNA & Patricio VÉLEZ] (2008). *L'observació i el traç. Dibuixos botànics. Catàleg*. Exposició a l'Institut Botànic de Barcelona, del 13 de març al 18 de maig de 2008. Institut Botànic de Barcelona (CSIC-ICUB). Passeig del Migdia, s. n. Parc de Montjuïc. 08038 Barcelona. 116 pàg. ISBN 978-84-9850-077-6. ISBN 978-84-9850-077-6. D. L.: B-11225-2008.
- DORDA ALCARAZ, Elena (29-XII-1983). Estudios cromosómicos en el género *Narcissus* L. *Fontqueria* **4**: 11-20.
- DORDA ALCARAZ, Elena & Francisco Javier FERNÁNDEZ CASAS (30-IV-1984). Estudios morfológicos en el género *Narcissus* L. Sección de la hoja. *Fontqueria* **5**: 15-22.
- DORDA ALCARAZ, Elena & Francisco Javier FERNÁNDEZ CASAS (04-XII-1989). Estudios morfológicos en el género *Narcissus* L. Anatomía de hoja y escapo, III. *Fontqueria* **27**: 103-162.
- DORDA ALCARAZ, Elena & Francisco Javier FERNÁNDEZ CASAS (23-II-1994). Estudios morfológicos en el género *Narcissus* L. Anatomía de hoja y escapo, IV. *Fontqueria* **39**: 69-150.
- FERNÁNDEZ CASAS, Francisco Javier (01-VI-1983). Materiales para una monografía de *Narcissus* L. *Fontqueria* **3**: 23-34 (nº 1-23).
- FERNANDES, Abílio (1966). Nouvelles études caryologiques sur la section *Jonquilla* DC. du genre *Narcissus* L. *Bol. Soc. Brot., sér. 2*, **40**: 207-248+12 tabæ., [-261].

- FERNANDES, Abílio (1969). Contribution to the knowledge of the byosystematics of some species of the genus *Narcissus* L. *V Simposio de Flora Europæa*: 245-284. Sevilla.
- FERNANDES, Abílio (01-XII-1975). L'évolution chez le genre *Narcissus* L. *Anales Inst. Bot. Cavanilles* **32**(2): 843-872.
- FERNÁNDEZ CASAS, Francisco Javier (03-VII-1996a). Mapa 756. *Narcissus Rivasmartinezii* Fernández Casas. In Francisco Javier FERNÁNDEZ CASAS [Ed.] *Asientos para un atlas corológico de la flora occidental*, 24. *Fontqueria* **44**: 233-234 + ind.
- FERNÁNDEZ CASAS, Francisco Javier (03-VII-1996b). *Narcissorum notulæ*, II. *Fontqueria* **44**: 253-262.
- FERNÁNDEZ CASAS, Francisco Javier (15-I-1998). *Narcissorum notulæ*, III. *Fontqueria* **48**: 151-156 [seorsim: 1-6].
- FERNÁNDEZ CASAS, Francisco Javier (28-XII-2009). *Narcissorum notulæ*, XV. *Fontqueria* **56**(05): 37-48 [seorsim: 1-12].
- FERNÁNDEZ CASAS, Francisco Javier (01-XI-2019). *Narcissorum notulæ*, LXV. *Fontqueria* **57**(11): 37-38 [seorsim 1-2].
- FERNÁNDEZ CASAS, Francisco Javier (13-IV-2019). *Narcissorum notulæ*, LIX. *Fontqueria* **57**(05): 13-14.
- FERNÁNDEZ CASAS, Francisco Javier (17-IV-2019). *Narcissorum notulæ*, LXII-LXIII. *Fontqueria* **57**(07): 23-24 [seorsim 1-2].
- FERNÁNDEZ CASAS, Francisco Javier (16-XI-2020). Observaciones sobre *Narcissus gadorensis* Fernández Casas (27-XII-2009). *Adumbr. Summæ Ed.* **96**: 1-36.
- FERNÁNDEZ CASAS, Francisco Javier (14-XII-2020). Observaciones sobre *Narcissus Cuatrecasasii* var. *segimonensis* (Fernández Casas) Fernández Casas (1983). *Adumbr. Summæ Ed.* **97**: 1-14.
- JEFFERSON-BROWN, Michael James (1951). *The daffodil. Its history, varieties and cultivation*. Faber and Faber Limited. Londres. [7]+7-264 pp.
- MARQUES, Isabel C., Francisco Javier FUERTES AGUILAR, Maria Amélia MARTINS LOUÇÃO, Farideh MOHARREK & Gonzalo NIETO FELINER (18-VIII-2017). A three-genome five-gene comprehensive phylogeny of the bulbous genus *Narcissus* (*Amaryllidaceæ*) challenges current classifications and reveals multiple hybridization events. *Taxon* **66**(4): 832-854. DOI: 10.12705/664.3.
- MARTÍNEZ PARRAS, José María (1978). *Estudio florístico y fitosociológico de las sierras de los Guájares, de Cázulas y del Chaparral*. Memoria de tesis doctoral 217: 326 págs. Universidad de Granada.
- MOLERO MESA, Joaquín & José María MARTÍNEZ PARRAS (1987). *La Flora de Sierra Nevada: avance sobre el catálogo florístico nevadense*. Universidad de Granada.
- RIX, Martyn & Roger PHILLIPS (1981). *The bulb book. A photographic guide to over 800 hardy bulbs*. Edenbridge, Kent.
- ZONNEVELD, Bernardus (Ben) Joannes Maria (24-IX-2008). The systematic value of nuclear DNA content for all species of *Narcissus* L. (*Amaryllidaceæ*). *Plant Syst. Evol.* **275**(1, 2): 109-132.