

Nyckel till arterna i släktet blommossor *Schistidium*

1. Skildkönad, kapslar ytterst sällsyn-
ta. Skott smala i mycket täta tuvor.
Mycket sällsynt arktisk art.....***S. tenerum***
trådblommossa
- Samkönad, kapslar oftast mycket
vanliga. Skott smala till breda i
täta till lösa tuvor 2

Key to the species of *Schistidium*

1. Dioicous, capsules exceedingly
rare. Shoots slender, forming
dense tufts. Very rare, arctic species.....
S. tenerum
- Monoicous, capsules typically
very common 2



ARTDATABANKEN

Denna nyckel är publicerad digitalt i [Artfakta](#) och togs fram år 2006 för bokverket Nationalnyckeln till Sveriges flora och fauna. Nyckelns urval av arter avspeglar systematik och svensk förekomst vid denna tidpunkt. Gruppen kan idag omfatta fler eller färre svenska arter och arternas namn kan också ha ändrats.

Så här använder du nyckeln: Gå vidare till nästa nyckelsteg genom att klicka på siffran. Genom att klicka på ett namn kommer du till en sida i Artfakta där arten/gruppen presenteras.

Källa: Hallingbäck, T., Lönnell, N., Weibull, H., Hedenäs, L. & von Knorring, P. (2006). *Nationalnyckeln till Sveriges flora och fauna. Bladmossor: Sköldmossor–blåmossor. Bryophyta: Buxbaumia–Leucobryum.* (AJ 6–23). Uppsala: ArtDatabanken, SLU.

2. Blad styva med lång, smal spets.
På havsstränder***S. maritimum***
saltblommossa
- Blad slanka, ej styva. Blad med kortare och bredare spets.
Sällan på havsstränder..... 3

2. Leaves rigid, apex long and slender. Seashore species***S. maritimum***
Seaside Grimmia
- Leaves slender, not particularly rigid. Apex shorter and wider.
Rarely found on seashores 3

- 3. Bladskiva med papiller, särskilt på undersidan 4
- Bladskiva utan papiller, däremot kan nervens undersida och bladkanten ha papiller 10



- 3. Lamina papillose, especially on abaxial side..... 4
- Lamina smooth, but abaxial side of nerve and leaf margin sometimes papillose 10

4. Bladskiva mestadels två cellager tjock i övre halvan. Tätt med låga papiller på både över- och undersida. Honblad tydligt bredare än övriga blad ***S. pruinosa***
solblommossa
- Bladskiva mestadels ett cellager tjock, men med små, två cellager tjocka fläckar. Mest papillös på bladets undersida. Honblad inte avvikande från övriga blad 5

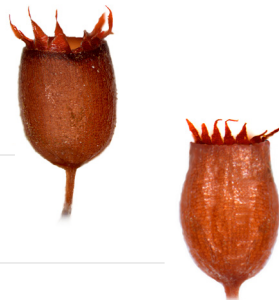
4. Lamina typically bistratose above, densely covered with low papillae on both sides. Perichaetial leaves distinctly broader than vegetative leaves ***S. pruinosa***
Mealy Grimmia
- Lamina predominately unistratose, if with minor bistratose patches, more strongly papillose on abaxial side. Perichaetial leaves and vegetative leaves similar 5

- 5. Håruddens undersida papillös, tätt vasstandad. Peristomtänder med tätt sittande höga papiller ***S. frisvollianum***
vårtblommossa
- Håruddens undersida utan papiller, glest tandad. Peristomtänder med små, låga papiller 6



- 5. Hyaline point spinulose-denticulate and papillose on abaxial side. Peristome teeth coarsely papillose.....*S. frisvollianum*
- Abaxial side of hyaline point sparsely denticulate, without papillae. Peristome teeth relatively finely denticulate 6

- 6. Kapsel urnlik till kort rektangulär, 1,1–1,3 gånger så lång som bred. Skott med blad i spiralvridna rader *S. strictum* kustblommossa
- Kapsel brett oval till cylindrisk, (1,2–)1,3–2,3 gånger så lång som bred. Skott med eller utan blad i spiralvridna rader..... 7



- 6. Capsule urceolate, 1.1–1.3 times longer than wide. Leaves spirally arranged *S. strictum* Upright Brown Grimmia
- Capsule broadly ovoid to cylindrical, (1.2–)1.3–2.3 times longer than wide..... 7

7. Skott med blad i spiralvridna rader.
 Kapsel brett oval, (1,2-)1,3-1,6
 gånger så lång som bred *S. poeltii*
hedblommossa
- Skott ej med blad i rader.
 Kapsel oval till cylindrisk,
 1,5-2,3 gånger så lång som bred 8

7. Leaves spirally arranged. Capsule
 broadly ovoid, (1.2-)1.3-1.6
 times longer than wide *S. poeltii*
- Leaves not arranged in ranks.
 Capsule ovoid to cylindrical,
 1.5-2.3 times longer than wide 8

8. Stam i tvärsnitt med bred centralsträng (20–30 celler totalt). Hårudd rak. Peristomtänder raka.....***S. confusum***
sydlig blommossa
- Stam utan eller med diffus centralsträng (0–6 celler totalt). Hårudd krokig. Peristomtänder vridna eller raka..... 9

8. Central strand of stem wide (20–30 cells). Hyaline point as well as peristome teeth straight..... *S. confusum*
- Central strand lacking or poorly defined (0–6 cells). Hyaline point curved. Peristome teeth twisted or straight 9

9. Kapsel cylindrisk. Blad smalt tillspetsade; peristomtänder $>330\ \mu\text{m}$ långa. Skott olivgröna till rödbruna, ofta med karakteristiska, spridda, röda fläckar.....*S. papillosum*
röd blommossa
- Kapsel oval, tydligt bredast vid mitten. Blad med relativt bred spets. Peristomtänder $<330\ \mu\text{m}$ långa. Skott oftast svartaktigt gröna..... *S. boreale*
brun blommossa



9. Capsule cylindrical. Leaf apex slender, acute. Peristome teeth $>330\ \mu\text{m}$. Shoots typically olive-green to reddish-brown, often with characteristic red patches*S. papillosum*
Rough Grimmia
- Capsule broadly ovoid, distinctly widest at the middle. Leaf apex relatively broad. Peristome teeth $<330\ \mu\text{m}$. Shoots typically blackish*S. boreale*

10. Skott stora (upp till 12 cm långa) och kraftiga, mörkröda till svarta. Nerv mycket kraftig. Kapslar mycket sällsynta. Växer i arktiska rikkärr *S. holmenianum*
tundrablommosa
- Skott mindre. Nerv smal eller bred. Kapslar vanliga. Stenlevande 11

10. Shoots large and robust, dark red to black. Capsules very rare. Nerve conspicuously stout. Grows in arctic rich fens *S. holmenianum*
- Shoots smaller. Capsules common. Nerve stout or slender. Saxicolous species..... 11

11. Kapsel kort och bred, urnlik till
skålformad, 0,8–1,3 gånger så
lång som bred 12
- Kapsel långsmal, oval till cylindrisk,
>1,3 gånger så lång som bred..... 21

11. Capsule short and wide, urceolate
to cup-shaped, 0.8–1.3 times
longer than wide 12
- Capsule elongate, ovoid to cylin-
drical, >1.3 times longer than wide 21

12. Kapselns ytceller tjockväggiga.	
Hårudd saknas alltid	13
– Kapselns ytceller tunnväggiga.	
Hårudd saknas bara i sällsynta fall	15

12. Exothelial cells incrassate.	
Hyaline point lacking	13
– Exothelial cells thin-walled.	
Hyaline point rarely lacking.....	15

13. Blad långsmala, upptill inte tydligt kölade. Bladspets påfallande platt. Skott olivgröna till svartaktiga, glänsande *S. agassizii*
 älvblommossa
- Blad triangulära till rundat ovala. Bladspets kölad eller med tillbakaböjda bladkanter; skott bruna, matta 14



13. Leaves slender, not distinctly keeled. Apex conspicuously flat. Shoots glossy, olive-green to black *S. agassizii*
 Water Grimmia
- Leaves triangular to rounded ovate, keeled or with recurved margin near apex. Shoots dull, brown 14

14. Blad ovala. Bladspets inte kölad
men mycket trubbig.
Småvuxen art ***S. sordidum***
trubblommossa
- Blad brett triangulära med en
bred bas. Bladspets kölad och
vasst tillspetsad. Storvuxen art..... ***S. rivulare***
bäckblommossa

14. Leaves ovate to orbicular, typically
widest at the middle. Apex
pronouncedly blunt, not keeled.
Relatively small species***S. sordidum***
- Leaf broadly triangular with a
broad base. Apex keeled,
relatively acute. Large species***S. rivulare***
River Grimmia

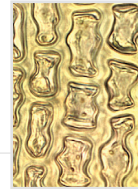
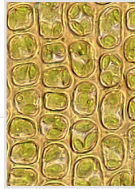
15. Peristom mycket reducerat eller saknas helt..... *S. flaccidum*
tandlös blommosa
- Peristom välutvecklat (OBS! på gamla kapslar kan peristomet vara bortnött) 16

15. Peristome lacking or imperfect..... *S. flaccidum*
Goblet Grimmia
- Peristome well-developed (NB. In old capsules the peristome may be worn off)..... 16

16. Sporer stora, 15–25 μm i diameter.	
Blad 0,5–1 mm breda.....	17
– Sporer små, 8–13 μm i diameter.	
Blad 0,3–0,6(–0,75) mm breda.....	18

16. Spores large, 15–25 μm .	
Width of leaves 0.5–1 mm.....	17
– Spores small, 8–13 μm . Width	
of leaves 0.3–0.6 (–0.75) mm	18

17. Nervens undersida utan papiller.
Cellväggar något vågiga i nedre delen av bladet *S. platyphyllum*
strandblommossa
- Nervens undersida med papiller.
Cellväggar kraftigt vågiga i nedre delen av bladet *S. grandirete*
polarblommossa



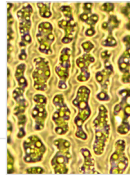
17. Nerve smooth on abaxial side.
Basal laminal cells slightly sinuose *S. platyphyllum*
Broadleaf Grimmia
- Nerve papillose on abaxial side.
Basal laminal cells strongly sinuose *S. grandirete*

18. Bladbasens kantceller färglösa och med tydligt förtjockade tvärväggar, kantcellerna bildar en tydligt avgränsad grupp..... 19
- Bladbasens kantceller med klorofyll och med jämntjocka väggar, kantcellerna ej avvikande från övriga celler..... 20



18. Basal marginal cells clearly differentiated, hyaline, with distinctly incrassate transverse walls..... 19
- Basal marginal cells not distinctly differentiated, chlorophyllous and with walls of equal thickness 20

19. Hårudd platt, bred och vasstandad.
 Cellväggar något vågiga i nedre delen av bladet***S. confertum***
dvärgblommossa
- Hårudd smal och småtandad.
 Cellväggar kraftigt vågiga i nedre delen av bladet***S. frigidum*** var. ***havaasii***

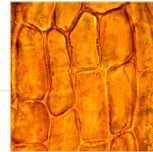
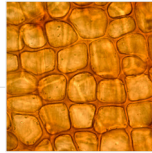


19. Hyaline point flattened, broad and spinulose-denticulate.
 Basal laminal cells slightly sinuose.....***S. confertum***
Compact Grimmia
- Hyaline point slender, denticulate.
 Basal laminal cells strongly sinuose..... ***S. frigidum*** var. ***havaasii***

20. Honblad med tydligt tillbakaböjd
bladkant. Kapselns ytceller korta
och breda *S. umbrosum*
skuggblommossa
- Honblad med nästan helt
plan bladkant. Kapselns ytceller
avlånga *S. submuticum* subsp. *arcticum*

20. Margin of perichaetial leaves
distinctly recurved. Exothecial
cells short and wide *S. umbrosum*
- Margin of perichaetial leaves
more or less plane.
Exothecial cells elongate
..... *S. submuticum* subsp. *arcticum*

- 21. Kapselns ytceller korta och breda i mellersta och nedre delen av kapseln 22
- Kapselns ytceller övervägande långsmala i mellersta och nedre delen av kapseln 29



- 21. Exothelial cells short and wide in central and basal part of capsule 22
- Exothelial cells predominately elongate in central and basal part of capsule..... 29

22. Bladkant med tydliga tänder i övre delen (nedanför hårudden på skottens översta blad)	23
– Bladkant utan tänder i övre delen (nedanför hårudden på skottens översta blad)	25

22. Leaf margin distinctly dentate above (below hyaline point in uppermost leaves)	23
– Margin entire above (below hyaline point in uppermost leaves)	25

23. Peristomtänder upprätta med spetsarna karakteristiskt inböjda mot varandra som torra. Kolumella kvar även när locket lossnat.....*S. trichodon* svart blommossa
- Peristomtänder upprätta till utspärrade eller tillbakaböjda, spetsarna inte inböjda som torra. Kolumella lossnar med locket..... 24



23. Peristome teeth erect, their tips characteristically incurved towards each other when dry. Columella persisting..... *S. trichodon* Stook Grimmia
- Peristome teeth erect, spreading to recurved, tips not pointing towards each other when dry. Columella lost at dehiscence..... 24

24. Bladspets oregelbundet vasstandad. Peristomtänder <math><400\ \mu\text{m}</math> långa. Honblad 0,5–0,8 mm breda. Skott spensliga *S. lancifolium*
vridblommossa
- Bladspets fintandad. Peristomtänder >400 μm långa. Honblad 0,8–1,5 mm breda. Skott kraftiga *S. apocarpum*
strålblommossa



24. Leaf margin irregularly spinose-dentate. Peristome teeth <math><400\ \mu\text{m}</math>. Width of perichaetial leaves 0.5–0.8 mm. Shoots slender *S. lancifolium*
- Margin denticulate. Peristome teeth >400 μm . Width of perichaetial leaves 0.8–1.5 mm. Shoots robust *S. apocarpum*
Sessile Grimmia

25. Peristomtänder kraftigt vridna, ofta delvis perforerade även i den nedre halvan. Storvuxna arter.....	26
– Peristomtänder raka eller bara något vridna, bara perforerade i den övre halvan. Små till medelstora arter	27



25. Peristome teeth strongly twisted, often partly perforated also in basal half. Large species	26
– Peristome teeth straight or only slightly twisted, only perforated in upper half. Small to medium-sized species....	27

26. Peristomtänder röda, utspärrade, ofta med uppåtriktade spetsar, >400 µm långa. Hårudd nedlöpan- de. Bladen nedanför honbladen av samma storlek som övriga blad. Skott inte knopplika ***S. apocarpum***
strålblommosa
- Peristomtänder orange till bruna, tillbakaböjda, 350–450 µm långa. Hårudd inte nedlöpan- de. Bladen nedanför honbladen tydligt större än övriga blad, vilket gör fertila skott karakteristiskt knopplika ***S. flexipile***
knoppblommosa

26. Peristome teeth >400 µm long, red, spreading, their tips typically turned upwards. Hyaline point decurrent. Leaves beneath perichaetial leaves small like the other leaves, shoots not bud-like ***S. apocarpum***
Sessile Grimmia
- Peristome teeth 350–450 µm long, orange to brown, recurved. Hyaline point not decurrent. Leaves beneath perichaetial leaves markedly larger than the other leaves, rendering the shoot a characteristic, bud-like appearance ***S. flexipile***

27. Bladbasens kantceller avlånga och färglösa, kantcellerna bildar en tydligt avgränsad grupp. Cellväggar kraftigt vågiga i nedre delen av bladet *S. frigidum* var. *frigidum*
- Bladbasens kantceller korta och breda med klorofyll, inte avvikande från övriga celler. Cellväggar släta eller något vågiga i nedre delen av bladet..... 28



27. Basal laminal cells elongate, hyaline, distinctly differentiated. Basal laminal cells strongly sinuose.....*S. frigidum* var. *frigidum*
- Basal laminal cells short and wide, chlorophyllous, not distinctly differentiated. Basal laminal cells esinuose to slightly sinuose..... 28

28. Skott matta. Honblad smala och kapseln tydligt synlig. Kapsel ofta svagt strimmig när den släppt sporerna. Hårudd kort och uddlik (kan saknas), smalare än resten av bladspetsen *S. dupretii*
småblommossa
- Skott tydligt glänsande; honblad breda och kapseln nästan helt dold. Kapsel slät. Hårudd kort och bred *S. pulchrum*
glansblommossa



28. Shoots dull. Perichaetial leaves narrow, not concealing capsules. Capsule striolate. Hyaline point short and sharp, narrower than apex proper *S. dupretii*
Dupret's Grimmia
- Shoots distinctly glossy. Perichaetial leaves broad, almost completely concealing capsules. Capsule smooth. Hyaline point short and stout *S. pulchrum*

29. Bladkanter tillbakaböjda nästan ända till spetsen. Bladskiva mestadels ett cellager tjock, även i övre delen av bladet. Bladceller ofta avlånga med vågiga väggar, utom nära spetsen	30
– Bladkanter plana eller tillbakaböjda till högst 80 % av bladets längd. Bladskiva ofta med två cellager tjocka partier i övre delen av bladet. Bladceller ofta rundade med släta väggar ner till mitten av bladet.....	36

29. Leaf margin recurved almost up to apex. Lamina predominately unistratose also above. Laminar cells typically elongate and sinuose, except at apex.....	30
– Leaf margin plane, or recurved in no more than the basal 80 %. Lamina typically partly bistratose above. Laminar cells predominately esinuose in upper half.	36

30. Både vanliga blad och honblad
med kraftiga, höga papiller
i spetsarna ***S. crenatum***
sipperblommossa
- Både vanliga blad och honblad
utan papiller i spetsarna..... 31



30. Vegetative and perichaetial leaves
coarsely papillose at apex ***S. crenatum***
- Vegetative and perichaetial leaves
smooth at apex 31

31. Hårudd bred och tydligt platt.
Skottens övre blad K+ intensivt gul..... 32
- Hårudd relativt smal, trind och inte tydligt platt. Skottens övre blad K+ röd till orange 34

31. Hyaline point stout, distinctly flattened. Upper leaves K+ bright yellow 32
- Hyaline point relatively thin, terete. Upper leaves K+ red to orange-coloured 34

32. Hårudd >0,9 mm lång och
mycket bred. Blad >2,2 mm
långa..... *S. bryhnii*
pälsblommossa
- Hårudd saknas eller upp till
0,65 mm lång och smal.
Blad <2,0 mm långa 33

32. Hyaline point very stout, 0.9 mm
long. Length of leaves
>2.2 mm *S. bryhnii*
- Hyaline point lacking or <0.65
mm long and relatively thin.
Leaves <2.0 mm long 33

33. Bladkant smalt tillbakaböjd.
 Hårudd fintandad, 0,25–0,65 mm
 lång. Bladens cellväggar något
 vågiga i nedre delen av
 bladet*S. scandicum*
nordisk blommossa
- Bladkant brett tillbakaböjd.
 Hårudd vasstandad, <0,3 mm lång.
 Bladens cellväggar kraftigt vågiga
 i nedre delen av bladet *S. recurvum*
klippblommossa



33. Leaf margin narrowly recurved.
 Hyaline point 0.25–0.65 mm
 long, denticulate. Laminal cells
 slightly sinuose*S. scandicum*
- Leaf margin broadly recurved.
 Hyaline point <0.3 mm long,
 spinulose-denticulate. Laminal
 cells strongly sinuose*S. recurvum*

34. Hårudd kraftig och vasstandad.
Bladen strax nedanför honbladen
inte tryckta till stammen***S. robustum***
hårblommossa
- Hårudd smal och fintandad.
Bladen strax nedanför honbladen
tilltryckta till stammen 35

34. Hyaline point stout, spinulose-
denticulate. Leaves just below
perichaetial leaves not appressed.. ***S. robustum***
Robust Grimmia
- Hyaline point slender, denticulate.
Leaves just below perichaetial
leaves appressed..... 35

35. Honblad smala, 0,5–0,6 mm breda och kapseln tydligt synlig. Liten art på växtplatser som ofta är torra *S. dupretii*
småblommossa
- Honblad 0,75–1,25 mm breda och kapseln delvis synlig. Medelstor art i eller intill rinnande vatten *S. subjulaceum*
jokkblommossa, s. 185

35. Perichaetial leaves narrow (width 0.5–0.6 mm), not concealing capsules. Small species typically found at dry sites..... *S. dupretii*
Dupret's Grimmia
- Perichaetial leaves broader (width 0.75–1.25 mm), partly concealing capsules. Medium-sized species found in or by streams *S. subjulaceum* p. 185

36. Hårudd vek, platt och bred.
Peristomtänder oftast kraftigt perforerade. Skottens övre blad K+ intensivt gul..... 37
- Hårudd styv, trind och smal.
Peristomtänder hela eller något perforerade. Skottens övre blad K+ röd till orange 38

36. Hyaline point soft, broad and flattened. Peristome teeth typically strongly perforated. Upper leaves K+ bright yellow 37
- Hyaline point rigid, terete. Peristome teeth entire to slightly perforated. Upper leaves K+ red to orange-coloured..... 38

37. Hårudd oftast tätt vasstandad.
Peristomtänder orange. Skott utan blad i rader. Cellväggar något vågiga i nedre delen av bladet.....*S. confertum*
dvärgblommossa
- Hårudd slät eller något fintandad.
Peristomtänder röda till orange-bruna. Skott med blad ofta i spiralvridna rader. Cellväggar kraftigt vågiga i nedre delen av bladet.....*S. venetum*
fjällblommossa

37. Hyaline point densely spinulose-denticulate. Peristome teeth orange-coloured. Leaves not arranged in ranks. Basal laminal cells slightly sinuose.....*S. confertum*
Compact Grimmia
- Hyaline point denticulate.
Peristome teeth red to orange-brown. Leaves spirally arranged. Basal laminal cells strongly sinuose.....*S. venetum*

38. Skott svarta och glänsande. Hårudd mycket kort eller saknas	39
– Skott olivgröna till mörkbruna, relativt matta. Hårudd ofta lång (men kan saknas på enstaka blad).....	40

38. Shoots black and glossy. Hyaline point very short or lacking	39
– Shoots relatively dull, olive-green to dark brown. Hyaline point long, but occasionally lacking in some individual leaves	40

- 39. Peristomtänder <300 µm långa.
Kapsel kort och bred, <1 mm lång,
ofta helt dold av de trubbiga
honbladen

S. atrofusum
sotblommossa

- Peristomtänder >300 µm långa.
Kapsel cylindrisk, >1 mm lång,
synlig mellan de spetsiga
honbladen

S. helveticum
praktblommossa



- 39. Peristome teet <300 µm. Capsule
short and wide, <1 mm long,
typically completely concealed by
the blunt perichaetial leaves

S. atrofusum
Black Mountain Grimmia

- Peristome teet >300 µm.
Capsule cylindrical, >1 mm long,
not concealed by the acute
perichaetial leaves

S. helveticum

40. Honblad smalt ovala med nästan helt plan kant, trubbiga men med en kort hårudd. Honblad starkt avvikande från övriga blad *S. submuticum* subsp. *submuticum*
- Honblad vasst tillspetsade med en tillbakaböjd kant, oftast med en lång hårudd. Honblad lika övriga blad 41

40. Perichaetial leaves strongly differentiated; narrowly ovate with a more or less plane margin. Their apex blunt, with a short hyaline point *S. submuticum* subsp. *submuticum*
- Perichaetial leaves and vegetative leaves similar; apex acute, margin recurved, hyaline point typically long 41

41. Hårudd högst 0,2 mm lång, med breda, trubbiga tänder. Peristomtänder oftast kraftigt och oregelbundet perforerade. Kapselns ytceller med mycket varierande form ***S. helveticum***
praktblommossa
- Hårudd >0,2 mm lång, med smala, vassa tänder. Peristomtänder nästan hela, eller med perforeringar i tydliga rader. Kapselns ytceller långsmala 42

41. Hyaline point always short, 0.2 mm or less, with broad, blunt teeth. Peristome teeth typically strongly and irregularly perforated. Shape of exothelial cells highly various ***S. helveticum***
- Hyaline point typically long, >0.2 mm, spinulose-denticulate. Peristome teeth almost entire, or perforated in distinct rows. Exothelial cells elongate 42

42. Blad som fuktiga styvt upprätta
p.g.a. långsgående, två till fyra
cellager tjocka strimor parallellt
med nerven. Kapslar sparsamt före-
kommande, rektangulära till kort
cylindriska, utan klyvöppningar.
Peristomtänder med en trubbig
spets..... *S. brunnescens*
alvarblommossa
- Blad som fuktiga inte särskilt styva,
utan tydliga, långsgående strim-
mor. Kapslar rikligt förekommande,
cylindriska, nästan alltid med
klyvöppningar. Peristomtänder
med en vass spets..... 43

42. Leaves rigidly erect when moist
due to 2–4-stratose streaks along
the nerve. Capsules uncommon,
shortly cylindrical without stoma-
ta. Apex of peristome teeth
blunt *S. brunnescens*
- Leaves not conspicuously rigid
when moist, without distinct
longitudinal streaks. Capsules
abundant, cylindrical, stomata
nearly always present. Apex of
peristome teeth acute..... 43

43. Bladkant ofta tandad i övre delen, nedanför hårudden på skottens översta blad. Hårudd platt nedtill. Bladspets relativt bred. Stam med tunnväggiga celler i centrum. 0–4(–6) klyvöppningar per kapsel *S. crassipilum*
murblozmossa
- Bladkant utan tänder i övre delen, nedanför hårudden på skottens översta blad. Hårudd trind nedtill. Bladspets smal och vass. Stam utan tunnväggiga celler i centrum. 6–16 klyvöppningar per kapsel *S. elegantulum*
fagerblozmossa

43. Margin of uppermost leaves typically dentate below hyaline point. Hyaline point flattened basally. Leaf apex relatively broad. Stem with thinwalled cells at the centre. 0–4(–6) stomata per capsule *S. crassipilum*
Thickpoint Grimmia
- Margin of uppermost leaves typically entire below hyaline point. Hyaline point terete basally. Apex slender. Stem without thinwalled cells at the centre. 6–16 stomata per capsule *S. elegantulum*
Elegant Grimmia