



Evropská unie
Evropský sociální fond
Operační program Zaměstnanost



STRATEGIE ROZVOJE
OBCE

LEŠTINKA

PRO OBDOBÍ 2021 - 2026

Pořizovatel: Obec Leštinka
Leštinka 30
539 73 p. Skuteč

Zpracovatel: AQE advisors, a.s.
třída Kpt. Jaroše 1944/31,
602 00 Brno

Název projektu: Efektivní veřejná správa obcí Mikroregionu Skutečsko – Ležáky

Číslo projektu: CZ.03.4.74/0.0/0.0/17_080/0010011

Doba zpracování: leden 2020 – listopad 2020

Strategie rozvoje obce Leštinka byla zpracovávána s využitím „Metodiky tvorby programu rozvoje obce“ vydané Ministerstvem pro místní rozvoj ČR.

Schvalovací doložka

Strategie rozvoje obce Leštinka na období 2021–2026 byla schválena zastupitelstvem obce dne, usnesením č.

Obsah

Úvod	4
A Analytická část	6
A.1 Území	6
A.2 Obyvatelstvo a ekonomická situace	7
A.3 Bydlení	12
A.4 Doprava a infrastruktura.....	13
A.5 Občanská vybavenost.....	14
A.6 Životní prostředí	16
A.7 Správa obce	17
A.8 Dotazníkové šetření	19
A.9 Východiska pro návrhovou část.....	26
B Návrhová část	29
B.1 Vize	29
B.2 Priority	30
B.3 Opatření a rozvojové aktivity.....	30
B.4 Podpora realizace strategie rozvoje obce	38
Seznam použitých zkratk	39
Seznam grafů, tabulek a obrázků	40

Úvod

Strategie rozvoje obce Leštinka je aktivizačním nástrojem řízení rozvoje – s ohledem na dispozice dané územním plánem formuluje představy o budoucnosti obce a navrhuje způsoby, jak těchto představ dosáhnout. Strategie rozvoje obce je zpracována na období 2021 – 2026, tj. na 6 let.

Strategie rozvoje obce se věnuje oblastem, ve kterých chceme něco změnit či nově vytvořit, podporuje efektivní využívání finančních prostředků obce i jeho celkového potenciálu. **Sladuje představy** jednotlivých subjektů (zastupitelů, občanů, organizací působících v obci, podnikatelů apod.) **o rozvoji obce**, respektuje aktuální potřeby, regionální i historické konsekvence a bere v úvahu místní limity rozvoje.

Strategie rozvoje obce je prostředkem k maximálnímu využití potenciálu území prostřednictvím volných finančních prostředků obce, ale také absorpcí dotační podpory ze strukturálních fondů, národních programů, krajských dotací i nadací a soutěží.

Strategie rozvoje obce se skládá ze dvou částí, bez jejichž vzájemné provázanosti není možné dosáhnout požadovaných výsledků, tedy konkrétně:

- analytická část,
- návrhová a implementační část.

Postup zpracování

V lednu 2020 byly zahájeny práce na vytvoření strategických dokumentů pro svazek obcí Mikroregionu Skutečsko - Ležáky v rámci projektu „Efektivní veřejná správa obcí Mikroregionu Skutečsko – Ležáky“, reg. č. CZ.03.4.74/0.0/0.0/17_080/0010011. Na základě výběrového řízení byla jako zpracovatel díla vybrána společnost AQE advisors, a.s., která má se strategickým plánováním ve veřejném sektoru více než dvacetiletou zkušenost.

V lednu 2020 byl vytvořen dotazník v písemné i v elektronické podobě. Ten byl distribuován mezi občany v průběhu února 2020, sběr byl ukončen na konci března 2020. Cílem bylo zjistit, jak jsou místní s životem v obci spokojeni, co je trápí nebo co doporučují přednostně řešit.

V dubnu 2020 byl dotazník vyhodnocen společně s veřejně dostupnými statistickými daty. Na tomto základě pak byla zpracována analytická část dokumentu, na kterou navázala návrhová a implementační část. Návrhová a implementační část popisuje cíle a rozvojové aktivity obce.

Do přípravy Strategie rozvoje obce Leštinka byly zapojeny subjekty tak, aby došlo prostřednictvím konsensu ke stanovení společných priorit všech aktérů. Při tvorbě strategie byla důležitá jednotlivá jednání v obci a se zástupci mikroregionu.

Mezi zapojené subjekty patří:

- obecní úřad,
- vedení obce,
- dodavatel řešení,
- občané a podnikatelé obce,
- odborná veřejnost a zástupci mikroregionu.

V průběhu zpracování Strategie rozvoje obce došlo k realizaci kulatého stolu a komunitního veřejného projednání.



ANALYTICKÁ ČÁST

A Analytická část

Analytická část popisuje aktuální stav, vývoj a rozvojové možnosti klíčových oblastí života v **obci Leštinka**. Základním charakterem analytické části je zmapovat stav aspektů života na daném území. Smyslem je vytvořit přehledný a podrobný koncept výstižně charakterizující oblasti života v obci, které jsou pro následný vývoj v území klíčové. Při tvorbě analytické části je zapotřebí přistupovat ke sběru informací s rozmyslem a s nadhledem. Cílem není zahlcení daty a podání zcela vyčerpávajícího přehledu všech oblastí života v obci, ale především jejich cílený výběr s ohledem na důležitost, která zohledňuje jejich provázanost a vzájemnou závislost, tedy vytvořit vhodnou základnu pro následnou formulaci SWOT analýzy, vize a cílů.

A.1 Území

A.1.1 Základní informace

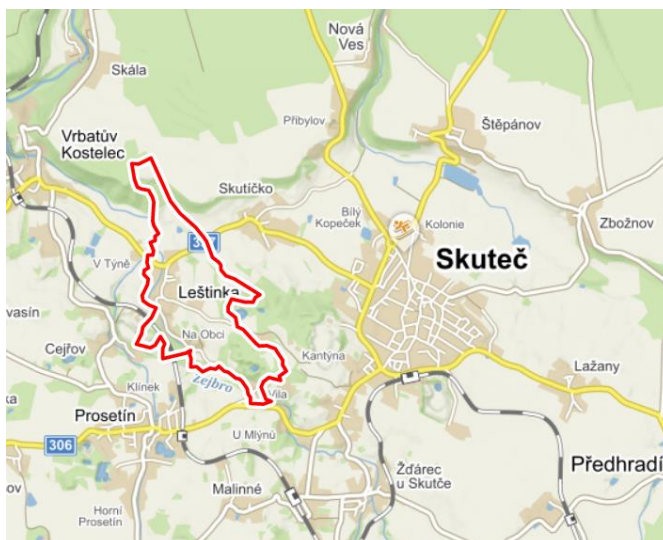
Obec **Leštinka** leží 2 km západně od města Skuteč v okrese Chrudim v Pardubickém kraji. Spadá pod obec s rozšířenou působností (ORP) Chrudim, od kterého je vzdálena přibližně 24 kilometrů. V roce 2016 obec obdržela ocenění v soutěži "VESNICE ROKU" tzv. Bílou stuhu Pardubického kraje. Celková rozloha obce činí 1,59 km² a nadmořská výška je 384 m. n. m.

Obrázek 1: Poloha obce Leštinka



Zdroj: www.mapy.cz, wikipedia.cz

Obec se rozkládá v pahorkaté části Českomoravské vysočiny. Dolní část je rozprostřena v údolí rokliny podél pravého břehu potoka. Zbývající obydlí se nacházejí v horní části.



Název obce, jak uvádí kronika psaná od roku 1839, vznikl od řeky, která „od Žďárce se okolo vsi táhne a jméno Leština má.“ Dnes je po létech přejmenována na Žejbro.

V obci se nachází hřiště, hostinec, knihovna i obchod se smíšeným zbožím.

Obrázek 2: Obec Leštinka z ptačí perspektivy



Zdroj: <http://www.skutecskolezaky.cz/mikroregion/clenske-obce/lestinka>

V katastru obce je několik ložisek stavebního kamene. Geologická stavba území je tvořena žulou a křídovými jílovcí, kterých bylo v minulosti, ale částečně i v současnosti, využíváno k těžbě v místních lomech, které poskytovaly před 2. světovou válkou zaměstnání až pro 600 lidí. Bývalé zatopené lomy, jež jsou rozesety po celém okolí, slouží dnes jako velmi oblíbená místa ke koupání.

Obrázek 3: Lomy v obci



Tabulka 1: Souhrnné informace o obci

Název obce	Leštinka
Obec s rozšířenou působností	Chrudim
Pověřený obecní úřad	Skuteč
Pracoviště finančního úřadu	Chrudim
Katastrální pracoviště	Chrudim
Matriční úřad	Skuteč

Zdroj: ČSÚ

A.1.2 Historie obce¹

První písemná zmínka o obci pochází z roku 1392 a dle doložených historických údajů obec vždy náležela k rychmburskému panství. Začátkem 20. století byla obec zařazena pod správu okresu Vysoké Mýto a kraj Chrudim. PO reorganizaci státní správy a zřízení místních národních výborů v roce 1949 byla přesunuta pod okres Hlinsko v Čechách a kraj Pardubice. Dnes patří obec do okresu Chrudim a Pardubického kraje.

Nutno je vyzvednout notnou dávku patriotismu a úspěšnou snahu o zachování správy obce v 80. letech, kdy Leštince hrozilo sloučení či přidružení k tzv. střediskovým obcím. V úvahu tehdy připadal Vrbatův Kostelec, Prosetín nebo dokonce Skuteč, ale místním představitelům se podařilo samostatnost obce pouze s cca 150 obyvateli uhájít.

A.2 Obyvatelstvo a ekonomická situace

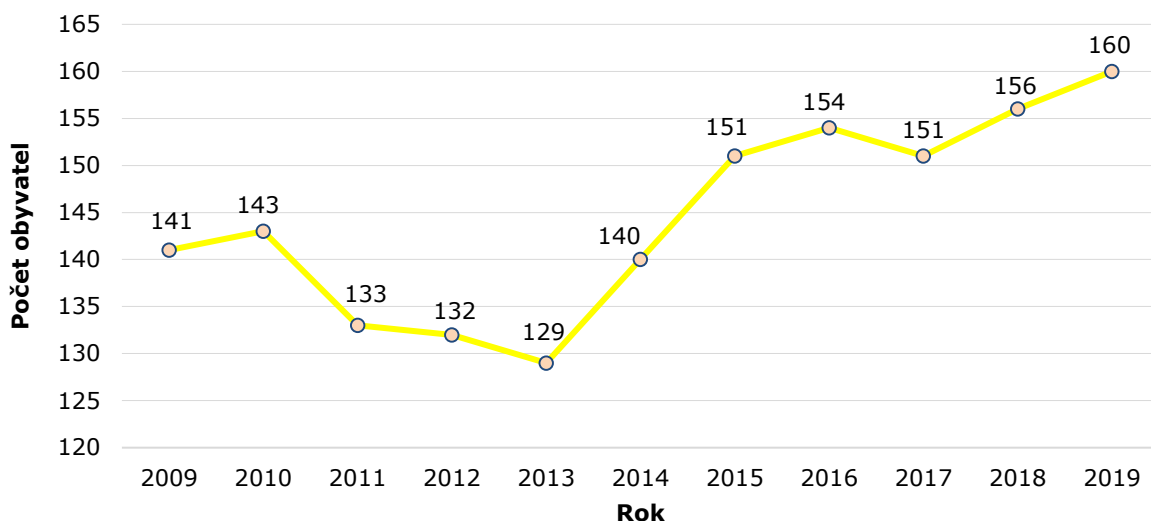
A.2.1 Demografická situace

Následující kapitola přibližuje změny ve vývoji počtu obyvatel a věkové struktury v obci, které významně ovlivňují socioekonomické prostředí v obci.

Obec Leštinka měla 160 obyvatel v roce 2019. Počet obyvatel od roku 2009 do roku 2013 klesal, od té doby však s jedinou výjimkou let 2016–2017 vždy rostl. Největší nárůst obyvatel zaznamenala obec mezi lety 2013–2014 a 2014–2015, kdy se počet obyvatel vždy zvýšil o 11. Mezi lety 2013–2019 přibylo v obci 31 obyvatel, meziročně průměrně 5,16.

¹ Podkapitola byla převzata z <http://www.obcelestinka.cz/historie-obce/>

Graf 1: Vývoj v počtu obyvatel mezi lety 2009 - 2019



Zdroj: ČSÚ

Věková struktura obyvatel

Složení obyvatelstva podle věku patří k významným faktorům sociálně ekonomického vývoje obce. Ve sledovaném období 2009 až 2019 převažuje v obci seniorská složka obyvatel nad dětskou, situace se v posledních letech z hlediska demografického stárnutí změnila k lepší situaci. **Aktuální hodnota indexu stáří dosahuje hodnoty 90**, v roce 2009 činila hodnota indexu stáří **126**. Je-li výsledná velikost indexu nižší než sto, je podíl sledované dětské složky obyvatel vyšší než podíl starších osob, a naopak převyšuje-li výsledná hodnota indexu sto, je počet osob ve věku nad 65 let vyšší než počet dětí v populaci.

Věková struktura obyvatel obce k 31. 12. 2019 představovala 19 % obyvatel v předproduktivním věku (0 až 14 let), 63 % obyvatel v produktivním věku (15 až 64 let) a 18 % obyvatel v poproduktivním věku (65 let a více). **Průměrný věk dosahuje 40,3 let.**

Tabulka 2: Počet obyvatel dle věkových skupin (31. 12. daného roku)

Rok	Počet obyvatel celkem	v tom ve věku (let)						Průměrný věk
		0-14	%	15-64	%	65 a více	%	
2009	141	19	13%	98	70%	24	17%	42,8
2010	143	18	13%	98	69%	27	18%	42,6
2011	133	16	12%	90	68%	27	20%	43,4
2012	132	14	11%	90	68%	28	21%	43,7
2013	129	13	10%	89	69%	27	21%	44,5
2014	140	15	11%	97	69%	28	20%	43,5
2015	151	18	12%	104	69%	29	19%	42,5
2016	154	22	14%	104	68%	28	18%	42,1
2017	151	24	16%	100	66%	27	18%	41,9
2018	156	28	18%	100	64%	28	18%	41,1
2019	160	31	19%	101	63%	28	18%	40,3

Zdroj: ČSÚ

Pohyb obyvatel

Vývoj počtu obyvatel území ovlivňují dva pohyby, a to přirozený a stěhování (migrace). Ve sledovaném období 2009 až 2019 byl **přirozený přírůstek** převážně **v kladných hodnotách**, tzn., rodilo se více dětí, než umíralo obyvatel.

Druhou složkou celkového přírůstku obyvatelstva je **migrační přírůstek**. Ten se skládá z počtu přistěhovaných minus odstěhovaných obyvatel. Migrační přírůstek je také spíše ve sledovaných letech kladný, zejména pak od roku 2014.

Ve sledovaném období byl celkový přírůstek ve čtyřech případech (2011, 2012, 2013 a 2017) záporný, ve všech ostatních letech byl celkový přírůstek naopak kladný, zejména pak v letech 2014 a 2015, kdy v obci přibylo 11 obyvatel.

Tabulka 3: Pohyb obyvatelstva v letech 2009 – 2019 (k 30. 6. daného roku)

Rok	Střední stav obyvatel	Živě narození	Zemřelí	Přistěhovalí	Vystěhovalí	Přírůstek (úbytek)		
						přirozený	stěhování	celkový
2009	143	1	1	5	3	-	2	2
2010	141	2	1	2	1	1	1	2
2011	134	1	3	1	2	-2	-1	-3
2012	134	-	2	1	-	-2	1	-1
2013	131	-	2	1	2	-2	-1	-3
2014	134	4	2	9	-	2	9	11
2015	149	2	1	10	-	1	10	11
2016	154	3	1	1	-	2	1	3
2017	152	2	4	3	4	-2	-1	-3
2018	154	4	2	4	1	2	3	5
2019	158	2	2	5	1	-	4	4

Zdroj: ČSÚ

A.2.2 Ekonomická situace

Z hlediska trhu práce je důležité zmínit, že od roku 2014 se situace na trhu práce v obci Leštinka mění a dochází ke snižování podílu nezaměstnaných osob, na konci roku 2019 činí podíl nezaměstnaných osob 0 %, v roce 2014 činil 7,9 %. Na této příznivé situaci se projevil vliv dobré ekonomické situace v ČR.

V roce 2020 bude vývoj podílu nezaměstnaných osob v obci i v jiných územních samosprávných celcích ovlivněn budoucími projevenými ekonomickými dopady po přijatých opatřeních proti šíření nemoci Covid-19. Očekává se, že nezaměstnanost bude růst, respektive že již roste. Do konce roku 2020 se má dle dat zvýšit na trojnásobek.²

Tabulka 4: Podíl nezaměstnaných osob v letech 2014 - 2019

Rok k 31. 12.	2014	2015	2016	2017	2018	2019
Uchazeči o zaměstnání v evidenci ÚP - celkem	8	9	4	2	3	-
Uchazeči o zaměstnání v evidenci ÚP - dosažitelní	7	8	4	2	3	-
Podíl nezaměstnaných osob (v %) - celkem	7,9	8,2	3,8	1,9	3,0	-

Zdroj: ČSÚ

² Zdroj: Ministerstvo práce a sociálních věcí.

Ekonomické subjekty

Mezi ekonomické subjekty patří domácnosti, podniky, ať už výrobní či prodejní subjekty, také subjekty poskytující služby, stát (např. samospráva) atd. Mezi známější podnikatelské subjekty v obci patří Cepl - autodoprava a zemní práce, Novotný - autodoprava.

Občané mohou využívat prodejnu smíšeného zboží a pohostinství v obci.

V obci bylo evidováno v roce 2019 23 podniků se zjištěnou aktivitou, z toho 91 % tvořily fyzické osoby (spolu se zemědělskými podnikateli) a 9 % právnické osoby, nejčastěji obchodní společnosti. Dle klasifikace CZ-NACE převládaly na území subjekty v oblasti průmyslu a stavebnictví.

Tabulka 5: Podnikatelské subjekty podle právní formy (31. 12. 2019)

Subjekty	Registrované podniky	Podniky se zjištěnou aktivitou
Celkem	42	23
Fyzické osoby	36	21
Fyzické osoby podnikající dle živnostenského zákona	35	20
Fyzické osoby podnikající dle jiného než živnostenského zákona	-	-
Zemědělství podnikatelé	1	1
Právnické osoby	6	2
Obchodní společnosti	3	1
Akciové společnosti	-	-
Družstva	-	-

Zdroj: ČSÚ

Poslední dostupná data ohledně rozdělení ekonomických subjektů v obci dle počtu zaměstnanců pochází z roku 2013. V obci bylo 13 podnikajících subjektů bez zaměstnanců, 3 mikropodniky do 9 zaměstnanců a jeden malý podnik. V obci není žádný střední nebo velký podnik s více než 50 zaměstnanci.

Tabulka 6: Podnikatelské subjekty podle počtu zaměstnanců

Subjekty	Počet subjektů
Počet subjektů bez zaměstnanců	13
Počet subjektů s 1-9 zaměstnanci - mikropodniky	3
Počet subjektů s 10-49 zaměstnanci - malé podniky	1
Počet subjektů s 50-249 zaměstnanci - střední podniky	0
Počet subjektů s >249 zaměstnanci - velké podniky	0

Zdroj: ČSÚ

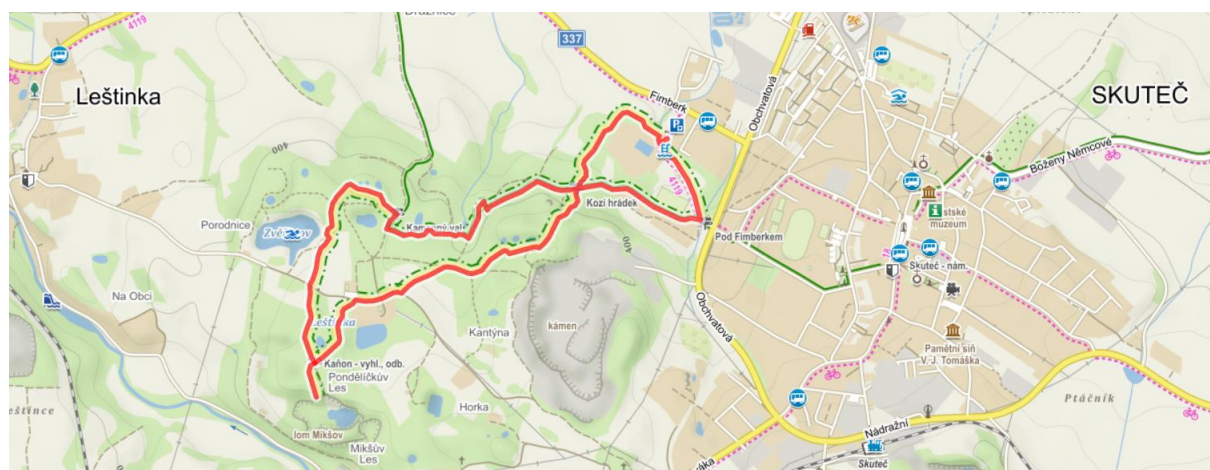
Dle výsledků z realizovaného šetření jsou obyvatelé obce spokojeni s oblastí možností nakupování. Odpověď velmi spokojen/a resp. spíše spokojen/a zvolilo 76 % respondentů.

A.2.3 Cestovní ruch

Největší význam má z pohledu cestovního ruchu pěší turistika a cykloturistika v širším okolí. Katastr obce spadá do Národního geoparku Železné hory³, kde je celé území pokryto dobře značenou sítí turistických a cykloturistických tras. Územím obce prochází, podél silnice č. II/337 cyklotrasa č. 4119 Lovětín – Pardubice, zámek.

Územím obce prochází zelená turistická trasa, po které vede **Naučná stezka Stopy Ležácké tragédie** – po ní dojdeme do bývalé obce Ležáky k pietnímu památníku. Na jihovýchodním okraji obce pak najdeme i druhou Naučnou stezku, a to Žulovou stezku Horkami. Ta se územím Leštinky vine podél lomu Leštinka dále až k lomu Mikšov. Její délka je necelých 5 kilometrů a v sedmi zastaveních provede návštěvníky nejen vznikem a vývojem kamenictví, stejně jako pozůstatky těžby v dnes většinou již zatopených lomech sloužících k rekreaci. U zatopeného lomu Leštinka vznikla dokonce i potápěčská stanice, která nabízí výcviky potápění i ubytování přímo u lomu.

Obrázek 4: Žulová stezka Horkami



Zdroj: www.mapy.cz

Mezi **historické památky** v obci patří železný kříž s Kristem stojící na horní návsi, který byl ustaven v roce 1833. Zvon z dřevěné zvoničky z roku 1832 byl zabudován do střechy původní požární hasičské zbrojnice. **Přírodní** památky zastupuje mohutný dub letní s obvodem kmene 510 cm a výškou 31 m, který roste v zahradě starého mlýna na křižovatce silnic Leštinka – Skutíčko – Vrbatův Kostelec. V přilehlém lese Dusavci je vytesána v pískovcovém bloku jeskyně Drápka.

³ Geopark spojuje propagaci geologického dědictví s regionálním rozvojem a vhodným způsobem seznamuje veřejnost s geologickými procesy, významem přírodních zdrojů a jejich využitím v hospodářské a kulturní historii, viz <https://www.geoparkzh.cz/cs/>.

Obrázek 5: Kříž a zvon v původní požární zbrojnici na návsi



Zdroj: <https://pardubice.rozhlas.cz/lestinka-6075159>

A.3 Bydlení

Obytné území obce je tvořeno převážně rodinnými domy, v obci jsou dále dva domy bytové. Dle stávajícího územního plánu obce je zastavěné území obce využito poměrně intenzivně. V maximální míře je pro výstavbu využito volných pozemků v rámci zastavěného území, stávajících proluk v obci. Obec Leštinka **disponuje stavebními parcelami**.

Od roku 2014 bylo v obci dokončeno **5 rodinných domů** (byt v rodinném domě je stavba pro bydlení, která svým stavebním uspořádáním odpovídá požadavkům na rodinné bydlení).

Tabulka 7: Počet dokončených bytů v obci

Rok	Byty celkem	v rodinných domech	v bytových domech
2014	2	2	-
2015	-	-	-
2016	-	-	-
2017	-	-	-
2018	1	1	-
2019	2	2	-

Zdroj: ČSÚ

Dle Sčítání lidu, domů a bytů z roku 2011 bylo v Leštině **55 domů**, z toho 53 bylo domů rodinných a 2 bytové. Celkový počet bytů byl **72** (v některých domech se může nacházet více bytů, např. bytové domy či rodinné domy s vícero bytovými jednotkami). Z tohoto počtu bylo 61 bytů obydlených a 11 neobydlených, neobydlenost bytů tedy dosahovala přibližně 15 %. Nejčastěji slouží neobydlené byty k rekreaci (chaty, chalupy).

Tabulka 8: Domovní fond obce Leštinka (SLBD 2011)

	Celkový počet domů	Rodinné domy	Bytové domy	Ostatní budovy
obec Leštinka	55	53	2	-

Zdroj: SLBD 2011, ČSÚ, domovní fond

Tabulka 9: Počet bytů v obci a jejich obydlenost (SLBD 2011)

	Celkový počet bytů	Počet obydlených bytů	Neobydlené byty			
			Počet neobydlených bytů	Slouží k rekreaci	Přestavba domu	Nezpůsobilé k bydlení
obec Leštinka	72	61	11	5	-	-

Zdroj: SLDB 2011, ČSÚ → vlastní výběr → SLDB 2011 → počet bytů – obydlenost domu

Občané jsou dle výsledků z realizovaného šetření velmi spokojeni s možnostmi pro výstavbu rodinných domů v obci, konkrétně 96 % respondentů.

A.4 Doprava a infrastruktura⁴

A.4.1 Dopravní obslužnost

Obec Leštinka je zapojena do integrované dopravy. Integrovaná regionální doprava /IREDO/ je tarifní systém, ve kterém pracují všichni dopravci, kteří provozují veřejnou autobusovou a regionální železniční dopravu.

Autobusová doprava – do obce zajíždí linka č. 620780 v trase Skuteč–Chrast–Chrudim, provoz na této lince zajišťuje Arriva Východní Čechy a.s. V obci se nachází pouze jedna zastávka, na které autobusy zastavují. Zastávka „Leštinka“ se nachází na severním okraji obce na silnici II. třídy číslo 337.

Vlaková doprava – územím obce prochází při jihozápadním okraji železniční trať celostátního významu č. 238 Pardubice – Havlíčkův Brod. Nejbližší železniční zastávky jsou v Prosetíně a ve Vrbatově Kostelci, vzdálené obě přibližně 2,5 km.

V dotazníkovém šetření občané uvedli, že nejčastěji jezdí do zaměstnání / do školy / k lékaři autem. Co se týká spokojenosti s veřejnou dopravou v obci, tak s ní je spokojeno pouze 67 % respondentů.

A.4.2 Dopravní infrastruktura

Severní částí území obce prochází **silnice II/337** Čáslav-Seč-Nasavrky-Skuteč. Z ní přímo do obce z ní pak odbočuje místní komunikace, která přes náves v obci pokračuje podél potoka Žejbro, kde na ni navazuje účelová komunikace až k jižnímu okraji řešeného území, kde se (již za hranicí území obce) napojuje na silnici II/306 Tisovec-Skuteč. Směrem na západ až jihozápad pokračuje z „centra“ obce ještě jedna místní komunikace, která tvoří zastavitelnou plochu této části obce a vede až k lomu Zvěřinov, který obsluhuje.

Chodníky podél místních komunikací nejsou, až na výjimky, v obci vybudovány.

V rámci dotazníkového šetření v obci byli občané tázáni, jaké investice by se měly dle jejich názoru přednostně financovat z obecního rozpočtu (s možností označení až tří odpovědí). Jednoznačně nejvíce hlasů získala od respondentů právě možnost „Komunikace, chodníky“, konkrétně ji vybralo 74 % respondentů. S údržbou komunikací a chodníků v obci je spokojeno 67 % respondentů, což ukazuje na nepříliš vysokou spokojenost.

A.4.3 Doprava v klidu

Protože se jedná převážně o zástavbu rodinných domků, je **odstavování vozidel** zajištěno na soukromých pozemcích. Parkování je pro návštěvy možné převážně na soukromých pozemcích, případně na místních komunikacích za splnění podmínek příslušného zákona. V obci nejsou vybudována žádná odstavňá plochy, v centru obce se dá teoreticky zaparkovat před obecním úřadem či u hřiště.

A.4.4 Technická infrastruktura

Vodovod - obec je zásobena pitnou vodou z veřejného vodovodu, který je napojen na veřejný skupinový vodovod Hlinsko. Provoz zajišťuje VAK Chrudim a.s.

Kanalizace a čistírna odpadních vod – z 60 % jsou splaškové vody v současnosti likvidovány individuálně v septicích (prostých a biologických) s přepady do stávající stokové sítě; kanalizace (původně dešťová s minimem revizních šachet) je provedena z betonových hrdlových trub,

⁴ Kapitola je zpracována dle územního plánu obce a Plánu rozvoje vodovodů a kanalizací Pardubického kraje.

kanalizace má tři větve – A, B, C (dvě kanalizační výusti do potoka Žejbro, jedna do mlýnského náhonu). Zbýlých 40 % objektů má bezodtokové jímky na vyvážení, bezodtokové jímky mají také rekreační objekty.

V současné době obec Leštinka zadala zpracování projektové dokumentace na odkanalizování jednotlivých nemovitostí pomocí domácích čistíren odpadních vod.

Zásobování elektrickou energií – vrchní rozvodná síť, která má být dle územního plánu postupně kabelizována.

Plynofikace – obec je plně plynofikována.

Obecní rozhlas – v obci je zaveden obecní rozhlas, jehož současný stav je uspokojivý.

Veřejné osvětlení – v obci se nachází veřejné osvětlení.

V rámci dotazníkového šetření v obci byli občané tázáni, jaké investice by se měly dle jejich názoru přednostně financovat z obecního rozpočtu (s možností označení až tří odpovědí). Možnost „Technická infrastruktura“ byla označena 23% dotazovaných.

A.4.5 Odpadové hospodářství

Tuhý domovní odpad a nebezpečný odpad je v současnosti svážen specializovanou firmou a dále je s ním nakládáno mimo řešené území. V obci jsou instalovány kontejnery na separovaný odpad. Vzhledem k tomu, že se jedná o menší obec, je stávající rozmístění a počet kontejnerů dostačující. Společnost zajišťující svoz odpadu je AVE CZ odpadové hospodářství s.r.o.

Dle výsledků z realizovaného šetření je se svozem odpadu v obci spokojeno 82 % respondentů.

A.5 Občanská vybavenost

A.5.1 Školství a vzdělávání

V obci se nenachází žádné školní ani předškolní zařízení. Nejbližší mateřská a základní škola se nachází v Prosetíně nebo ve Skutči.

Občané jsou dle výsledků z realizovaného šetření spokojeni s dostupností mateřské i základní školy, spokojenost vyjádřilo shodně 78 % respondentů.

A.5.2 Sociální a zdravotní péče

V obci se ordinace lékařů nenachází. Základní zdravotní služby praktického, dětského, zubního lékaře, gynekologa se nachází ve Skutči. Spádová nemocnice se nachází v Chrudimi. Výjezdové skupiny rychlé lékařské pomoci, jejichž členem je lékař se nachází v Chrudimi a Hlinsku, výjezdová skupina rychlé zdravotnické pomoci se pak nachází ve Skutči.

V obci poskytuje sociální služby Oblastní charita Nové Hrady u Skutče (pečovatelská služba).

V rámci MAS SKCH, z. s., byl zpracován **Střednědobý plán rozvoje sociálních služeb na území MAS SKCH, z. s.**, který je primárně určen samosprávě, poskytovatelům sociálních služeb a jejich klientům, donátorům a dalším organizacím, které mohou rozvoj sociálních služeb v regionu podpořit a ovlivnit. Dokument má za cíl přispět k rozvoji trvalé vzájemné spolupráce a partnerství prioritně mezi obcemi i mezi všemi poskytovateli sociálních služeb v regionu a tím umožnit zkvalitnění dostupnosti sociálních služeb a pro všechny obyvatele území MAS SKCH, z. s.

Občané jsou dle výsledků z realizovaného šetření velmi spokojeni s dostupností sociálních služeb (86% spokojenost) i s dostupností služeb zdravotních (92% spokojenost).

A.5.3 Sport, kultura, volný čas

Kulturní, společenské a sportovní aktivity jsou velmi důležité z hlediska využívání volného času. Tato činnost zvyšuje vazby a soudržnost obyvatelstva ke svému okolí a zařízení pro tyto aktivity zvyšují atraktivitu obce.

Na návsi v Leštince se nachází **obecní dům**, který je majetkem obce, takže nechybí prostory pro společná setkávání obyvatel nebo akce pro děti a dospělé. U kulturního domu je vybudováno **asfaltové hřiště** na volejbal, tenis, fotbal, případně futsal atd., stejně tak dětské hřiště s průlezkami a houpačkami. Od září 2013 v obci funguje obecní knihovna. Ta se nachází v budově **obecního domu**, je v ní k dispozici více než 250 svazků a pro veřejnost je otevřena každé první pondělí v měsíci od 17 do 18 hodin.

V obci působí **sbor dobrovolných hasičů** Leštinka, který byl založen již v roce 1927. Sbor se mimo jiné podílí na pořádání kulturních a jiných společenských akcí pro děti i dospělé, jako příklad lze uvést Dětské hasičské závody nebo Memoriál Františka Mikana pro dospělé. Dalším spolkem v obci Leštinka je TJ Lokomotiva Leštinka oddíl futsalu, který vznikl v roce 2001. V obci je aktivní i Svaz žen, který se také podílí na kulturním životě v obci. Zejména se podílí na pořádání Dětského dne nebo Dětského karnevalu. Členky se schází minimálně jednou za měsíc.

V obci se také nachází hostinec, a to kousek od návsi, který je v soukromém vlastnictví.

Obrázek 6: Letecký pohled na hřiště, dětské hřiště a kulturní dům v Leštince



Zdroj: www.google.cz/maps - Leštinka, foto Jiří Navrátil

S možnostmi sportovního vyžití v obci je spokojeno 75 % respondentů, s kulturním vyžitím 76 % respondentů, s podmínkami pro činnost spolků pak 100 % respondentů.

A.5.4 Bezpečnost

Dle mapy kriminality je index kriminality⁵ v obvodním oddělení Skuteč (do kterého obec Leštinka spadá) ve výši 71,4 (rok 2019), což je v celorepublikovém **srovnání nízká hodnota**. V roce 2019 bylo v celém obvodním oddělení spácháno 105 zjištěných trestných činů, z toho bylo objasněno 81, což odpovídá 77% objasnění. Zajištění veřejného pořádku a ochrany majetku obyvatel provádí v rámci výkonu své služby Policie ČR. Ochrana životů, zdraví a majetku občanů před požáry, živelnými pohromami a jinými mimořádnými událostmi v katastru obce je zajištěna mimo složek integrovaného záchranného systému **jednotkou sboru dobrovolných hasičů**.

⁵ Index kriminality přepočítává počet trestných činů na deset tisíc obyvatel daného celku.

V obecné rovině se tedy Leštinka neřadí mezi obce se zvýšeným bezpečnostním rizikem, bezpečnostní situace koresponduje s celkově nízkou úrovní kriminality v obci a okolí.

Tabulka 10: Index kriminality a trestné činy v obvodním odd. Skuteč v roce 2019

Údaje	Obvodní oddělení Skuteč
Zjištěno trestných činů	105
Objasněno trestných činů	81
% objasnění trestných činů	77
Index kriminality	71,4

Zdroj: www.mapakriminality.cz

Stavu odpovídá i výsledek dotazníkového šetření, občané jsou spokojeni s bezpečnostní situací v obci (100 % spokojených respondentů).

A.6 Životní prostředí

Problematika životního prostředí představuje komplexní fenomén, kdy vnímání kvality životního prostředí v obci je ovlivněno zejména lomem v okolí obce, zejména pak lomem Zárubka (hluk, doprava). V rámci správního území obce Leštinka se nevyskytuje žádná evropsky významná lokalita a ptačí oblast.

Obec Leštinka leží dle BPEJ v mírně teplém, vlhkém klimatickém regionu. Průměrné roční teploty se pohybují okolo 7 až 8 °C, průměrný roční úhrn srážek činí 550 – 650 mm.

Půdní fond - v celém území je evidováno 94,65 ha zemědělské půdy, jejíž rozloha se v posledních letech nemění a 65,15 ha nezemědělské půdy. Většina zemědělské **půdy** v rámci správního území obce má nadprůměrnou produkční schopnost.⁶

Tabulka 11: Druhy pozemků (ha)

	31. 12. 2018	31. 12. 2019
Celková výměra	159,80	159,81
Zemědělská půda	94,66	94,65
Orná půda	63,51	63,51
Chmelnice	-	-
Vinice	-	-
Zahrada	5,29	5,29
Ovocný sad	1,09	1,09
Trvalý travní porost	24,77	24,76
Nezemědělská půda	65,13	65,15
Lesní pozemek	13,71	13,71
Vodní plocha	3,96	3,96
Zastavěná plocha a nádvoří	2,57	2,58
Ostatní plocha	44,90	44,91

Zdroj: ČSÚ

Syntetickým ukazatelem hodnotícím z hlediska využití půdy kvalitu území je koeficient ekologické stability⁷. V případě Leštinky je KES roven 0,44, což znamená, že jde o území intenzivně využívané, zejména zemědělskou velkovýrobou, oslabení autoregulačních pochodů

⁶ <https://bpej.vumop.cz>

⁷ poměr ploch ekologicky stabilních (v tomto případě lesních ploch, TTP, vodních ploch a sadů) k plochám ekologicky nestabilním (orná půda a zastavěné plochy).

v ekosystémech způsobuje jejich značnou ekologickou labilitu a vyžaduje vysoké vklady dodatkové energie.

Vodní toky – obcí protéká potok Žejbro, v obvodu obce jsou 3 menší vodní plochy i jedna přímo na Žejbru.

Veřejná zeleň – v obci je veřejná zeleň neustále udržována a jsou i nově osazovány stromy a keře. Dle územního plánu obce zůstává systém sídelní zeleně v zastavěné části obce zachován, tzn. převážně volně rozptýlená vysoká zeleň po celé ploše obce se zvýšenou koncentrací na plochách veřejných prostranství. V rámci regenerace zeleně v krajině dochází k obnovám remízků, alejí podél polních cest či sadů.

Ovzduší – kvalita ovzduší je dlouhodobě příznivá, na druhé straně je důležité zmínit existenci kamenolomu Zárubka (dle respondentů z dotazníkového šetření se problémy vyplývající z existence kamenolomu týkají prašnosti, hluku a dopravy z kamenolomu).

Z ročenky Českého hydrometeorologického ústavu z roku 2018 vyplývá, že území obce spadá do oblasti, kde dosahují průměrné roční koncentrace $PM_{2,5}$ hodnot okolo 12 - 17 $\mu g.m^{-3}$, tedy cca 60 % imisního limitu (25 $\mu g.m^{-3}$), průměrné roční koncentrace PM_{10} hodnot do 20 $\mu g.m^{-3}$, tedy cca 50 % imisního limitu (40 $\mu g.m^{-3}$) a průměrné roční koncentrace benzo(a)pyrenu⁸ cca 40 % imisního limitu.

Dle výsledků z realizovaného šetření je spokojeno s množstvím a kvalitou zeleně v obci 84 % respondentů, s kvalitou ovzduší 66 % respondentů a s mírou hlučnosti v obci 61 % respondentů.

A.7 Správa obce

A.7.1 Obecní úřad

Obec Leštinka je územně samosprávným celkem s právní subjektivitou. Obec je spravována zastupitelstvem, které je zde sedmičlenné. Starosta obce je neuvolněný. Základním urbanistickým dokumentem pro řešení územního rozvoje obce je **Územní plán Leštinka**.

Obec navenek vystupuje jako právnická osoba. V právních vztazích vystupuje pod svým jménem a nese zodpovědnost z těchto vztahů vyplývajících.

Starosta: Luboš Kropáček

Místostarosta: Jiří Lorenc

Činnost úřadu obce je zajišťována prostřednictvím agendy starosty obce, která je mimo starosty tvořena místostarostou, účetní obce, pokladní a také správcem vodovodu. Mimoto je zde zřízeno šest výborů a komisí.

- Finanční výbor (předseda + dva členové)
- Kontrolní výbor (předseda + dva členové)
- Komise sociální (předseda + dva členové)
- Stavební komise (předseda + dva členové)
- Komise na sociálně právní ochranu dětí a mládeže (předseda + dva členové)
- Přestupková komise (smluvně zajišťuje Městský úřad Skuteč)

Úřední hodiny:

Pondělí: 16:00–18:30

⁸ Mezi jeho nejvýznamnější zdroje se řadí spalování pevných paliv v kotlích nižších výkonů, především v domácích topeništích.

A.7.2 Hospodaření a majetek obce

Základním plánem pro hospodaření obce je jeho rozpočet, který je každoročně schvalován zastupitelstvem obce a který odráží základní priority rozvoje obce. Daňové příjmy obce v absolutní výši od roku 2016 postupně rostou. Tento vývoj je dán především pozitivním vývojem ekonomiky České republiky, který zvýšil příjmy ze sdílených daní. Kapitálové výdaje byly nejvyšší v roce 2017, což souviselo s většími investičními akcemi. Z tabulky je vidět, obec disponuje na svém bankovním účtu s mírnou finanční rezervou (kladné hodnoty salda).

Tabulka 12: Hospodaření obce

Hospodaření/rok	2016	2017	2018	2019
Daňové příjmy	1 733 721,80 ⁹	1 834 700,84	1 971 797,65	2 181 259,33
Nedaňové příjmy	473 912,05	567 649,66	512 563,54	422 595,73
Kapitálové příjmy	0,00	0,00	165 280,00	556 911,00
Neinvestiční přijaté transfery	251 900,00	918 549,00	202 846,00	320 325,00
Investiční přijaté transfery	130 000,00		170 000,00	200 000,00
Celkem příjmy	2 589 533,85	3 320 899,50	3 022 487,19	3 681 091,06
Běžné výdaje	1 664 848,34	2 553 135,43	1 762 536,08	2 253 127,82
Kapitálové výdaje	767 014,00	3 948 723,00	889 699,64	942 818,35
Celkem výdaje	2 431 862,34	6 501 858,43	2 652 235,72	3 195 946,17
Financování	-21 588,00	3 490 752,00	-366 510,92	-293 056,70
Saldo	136 083,51	309 793,07	3 740,55	192 088,19

Zdroj: Monitor státní pokladny

A.7.3 Vnější vztahy a vazba obce

Leštinka je součástí dobrovolného svazku obcí **Mikroregionu Skutečsko - Ležáky** v okrese Chrudim, jeho sídlem je Vrbatův Kostelec a jeho cílem je všeobecná ochrana životního prostředí v zájmovém území, společný postup při dosahování ekologické stability zájmového území, koordinace významných investičních akcí v zájmovém území, koordinace obecných územních plánů a územní plánování v regionálním měřítku, podpora, vzniku podmínek pro vytváření pracovních příležitostí, zastupování členů svazku při jednání o společných věcech s třetími osobami (orgány státní správy aj.), propagace svazku a jeho zájmového území. Sdružuje celkem 12 obcí a byl založen v roce 2001.

Území obce spadá také pod působnost **Místní akční skupiny Skutečsko, Košumbersko a Chrastecsko, z.s.**, která působí na území 21 obcí v této oblasti. Místní akční skupina je dobrovolným společenstvím občanů, neziskových organizací, soukromé podnikatelské sféry a veřejné správy (obcí, svazků obcí a institucí veřejné moci), které spolupracují na rozvoji venkova, zemědělství a při získání podpory z Evropské unie a z národních programů, krajských dotačních titulů pro svůj region, především metodou LEADER neboli propojením aktivit rozvíjejících venkovskou ekonomiku. Vznikla jako občanské sdružení se sídlem v Luži v lednu 2013.

Obec Leštinka je také součástí Sdružení místních samospráv ČR.

Dle výsledků z realizovaného šetření je s komunikací úřadu obce velmi nebo spíše spokojeno 85 % respondentů.

⁹ Hodnoty dle účetní skutečnosti.

A.8 Dotazníkové šetření

V obci Leštinka proběhlo v únoru a březnu 2020 dotazníkové šetření mezi občany, jehož výsledky jsou použity při tvorbě strategie rozvoje obce. Cílem bylo zjistit, jak jsou místní s životem v obci spokojeni, co je trápí nebo co doporučují přednostně řešit. **Výsledek šetření je velmi pozitivní, spokojenost převládala u naprosté většiny respondentů.**

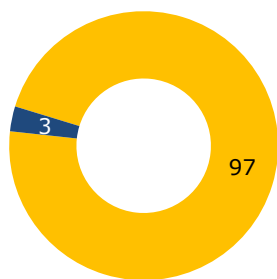
Průběh dotazníkového šetření (sběr) mohl být ovlivněn vyhlášením nouzového stavu v České republice dne 12.03.2020, z důvodu ohrožení zdraví v souvislosti s prokázáním výskytu koronaviru (označovaný jako SARS CoV-2) na území České republiky.

Šetření bylo doplněno o aktuální otázky rozvoje obce. Struktura respondentů odpovídala věkové struktuře obyvatel obce, celkem se podařilo získat 35 vyplněných formulářů (29 % občanů obce nad 18 let věku).

S obcí jako místem pro život je spokojeno **97 % respondentů**, s mezilidskými vztahy v obci je spokojeno **83 % respondentů**. V komentářích lidé uvedli, že se jim v obci líbí, pochvalovali si vztahy mezi občany obce, vzájemnou pomoc a soudružnost.

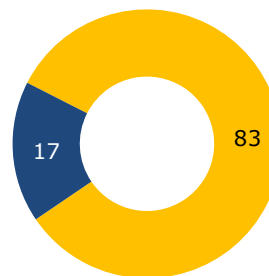
Otázka: Jak jste spokojen/a s životem v obci z následujícího pohledu

MÍSTO PRO ŽIVOT (%)



■ Spokojen(a) ■ Nespokojen(a)

MEZILIDSKÉ VZTAHY (%)



■ Spokojen(a) ■ Nespokojen(a)

Otázka: Co se Vám v obci nejvíce líbí nebo nelíbí?

LÍBÍ	NELÍBÍ
✓ klid a dětské hřiště	! někdy tu není moc živo
✓ klidné prostředí a celkem dobré vztahy se sousedy	! nedodělky po firmách (kulturák, zvonička)
✓ kultura	! střelení v lomu, poškozené komunikace
✓ klidné prostředí	! požární nádrž plná bahna a zarostlé a neudržované koryto řeky Žejbro
✓ kulturní vyžití	! malé využití KD
✓ činnost hasičského spolku	! špinavá obec (neupravená)
✓ soudržnost občanů při konání různých akcí	! požární nádrž plná bahna
✓ sousedské vztahy	! obec na první pohled jeví nečistý, neupravený dojem. Kontejner na trávu... vedle hřiště? Dobrý věc pro alergiky.
✓ příroda, klid	! není zde pohostinství - na povídání se sousedy a občany
✓ vše	! stav silnic
✓ činnost místních spolků	! stav vozovky
✓ kulturní dům a dětské hřiště	! volné pobíhání psů - výkaly
✓ činnost spolků, Čarodějnice, Den dětí, Vánoční zpívání	! projíždění velkých nákladních automobilů
✓ volnočasový areál	! nízký rozpočet obce, nedostatek financí na rozvoj obce
✓ dětské hřiště, prodejna	! absence kanalizace

✓ prodejna, dětské hřiště, (kulturní dům, řeka, příroda)	! komunikace (už se rozpadá)
✓ činnost hasičů	! ježdění nákladních aut přes obec
	! zanesená vodní nádrž bahnem, stav komunikací, nedodržování rychlosti v obci
	! zarostlé koryto Žejbra
✓ naučná stezka	! špatný stav vozovek
✓ krajina	! zabahněná Horní nádrž
✓ není to až zas tak daleko k lékaři , na nákupy , ale jen pod tou podmínkou , že máte dopravní prostředek.	! lom Zárubka - odstřely
✓ vztahy v obci komunikace, vzájemná pomoc	! hluk od sousedů
✓ pozitivně hodnotím i vybavenost obce od vody, plynu přes obchod se smíšeným zbožím	! neupravená vesnice
✓ celkové prostředí obce, kde je vzhledově pěkně řešená návěs a přilehlé okolí. A okolí zatopených lomů, které dodává obci na zajímavosti.	! špína, výkaly od psů na cestě
✓ řeka	! malé kulturní vyžití
✓ důvěra mezi lidma	! stav komunikací
✓ obecní akce a setkávání	! doprava v obci a rizikové místa pro chození
✓ klid a blízko do Skutče	! jsme tu spokojeni
✓ je tu klid a lidé k sobě mají blízko	! v letních měsících neutěšený stav místní "nádrže" kde je v období tepla doslova stoka tlejícího bláta a leklých ryb.
✓ blízko je Skuteč	! obci chybí vlastní zdroj pitné vody, komunikace nejsou v nejlepším stavu.
	! špatná údržba přechodů řeky a zábradlí

Otázka: Jak se nejčastěji dopravujete do zaměstnání/do školy/k lékaři?

(možnost kombinace více druhů užitých prostředků)

**94 %
autem**

**31 %
autobus**

**9 %
pěšky**

**6 %
vlakem**

**3 %
kolo**

Plánujete se v příštích 5 letech odstěhovat z obce?

**86 %
ne**

**9 %
ano, do obce v regionu**

**5 %
ano, do obce mimo region**

Otázka: Úroveň spokojenosti s kvalitou života a životního prostředí v obci.

Úroveň spokojenosti s kvalitou života a životního prostředí v obci

Dostupnost sociálních služeb	14	72	10	4
Dostupnost zdravotní péče	21	71	8	
Podmínky pro činnost spolků	54	46		
Možnosti nakupování	35	41	18	6
Komunikace úřadu obce	49	36	12	3
Údržba komunikací a chodníků	33	34	24	9
Svoz odpadu	42	40	18	
Bezpečnost v obci	53	47		
Veřejná doprava	17	50	27	6
Množství a kvalita zeleně	47	37	16	
Kvalita ovzduší	28	38	28	6
Míra hlučnosti	15	46	27	12

■ velmi spokojen(a) ■ spíše spokojen(a) ■ spíše nespokojen(a) ■ velmi nespokojen(a)

Pozitivní hodnocení:

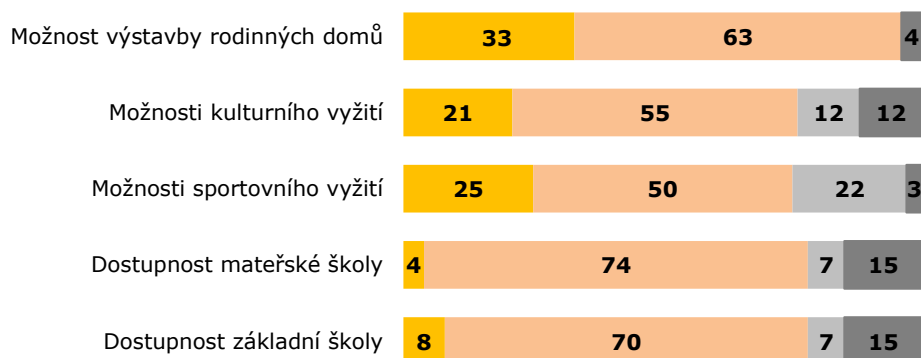
- ✓ Dostupnost sociálních služeb
- ✓ Dostupnost zdravotní péče
- ✓ Podmínky pro spolky (komentáře: velká podpora)
- ✓ Možnosti nakupování (komentáře: obchod funguje, ale větší nákupy je nutné dělat jinde)
- ✓ Komunikace úřadu obce (komentáře: nebylo by od věci vymyslet nějaký sdělovací kanál, který by obsáhl mladé i starší. Rozhlas není moc slyšet, Facebook nemají starší, obecní zpravodaj vychází jen občas. Možná ta facebooková stránka by pomohla)
- ✓ Svoz odpadu
- ✓ Bezpečnost v obci
- ✓ Množství a kvalita zeleně (komentáře: cesty zatrasené Filipem, Velmi neupravená, sekání trávy – děs; neupravená zeleň, v zatáčce u „Jarých“ jsou smrčky do cesty. Je to velmi nebezpečné místo. Údržba je zde prováděna velmi nekvalifikovaně)

Výhrady:

- ! Možnosti nakupování (komentáře: možnost nakupovat základní potraviny - pojízdná prodejna)
- ! Údržba komunikací a chodníků (komentáře: špatná údržba - sahání trávy a roští; pozdní údržba silnice v zimě)
- ! Veřejná doprava (komentáře: není zde zajištěna doprava dětí do školky a do školy v Prosetíně, přestože obec tam finančně přispívá. Lidé jsou tak nuceni dávat děti jinam)
- ! Kvalita ovzduší a míra hlučnosti (komentáře: problém je lom Zárubka – prach a hluk)

Otázka: Úroveň spokojenosti s materiální vybaveností a vzděláváním.

Úroveň spokojenosti s materiální vybaveností a vzděláváním



■ velmi spokojen(a) ■ spíše spokojen(a) ■ spíše nespokojen(a) ■ velmi nespokojen(a)

Pozitivní hodnocení:

- ✓ Možnost výstavby rodinných domů (komentář: teď jsou nové parcely pro výstavbu v obci)
- ✓ Možnosti kulturního vyžití (komentář: na velikost obce dobré; není zde možnost setkání, posezení s lidmi. Není zde využít potenciál kulturního domu, který je hned vedle dětského hřiště)
- ✓ Možnosti sportovního vyžití (komentář: jedno dětské hřiště, naučná stezka, zkusit více rozšířit aktivity směrem do přírody, cyklostezky)
- ✓ Dostupnost mateřské školy (komentář: Skuteč, kapacitně zvládá tak je to dobré; spádová školka Prosetín - je velká škoda, že zde není zařízena doprava dětí do školky i zpět. Lidé jsou tak nuceni dávat děti jinam)
- ✓ Dostupnost základní školy (komentář: Skuteč, kapacitně zvládá tak je to dobré; spádová školka Prosetín - je velká škoda, že zde není zařízena doprava dětí do školky i zpět. Lidé jsou tak nuceni dávat děti jinam)

Otázka: Co Vám v obci nejvíce chybí?

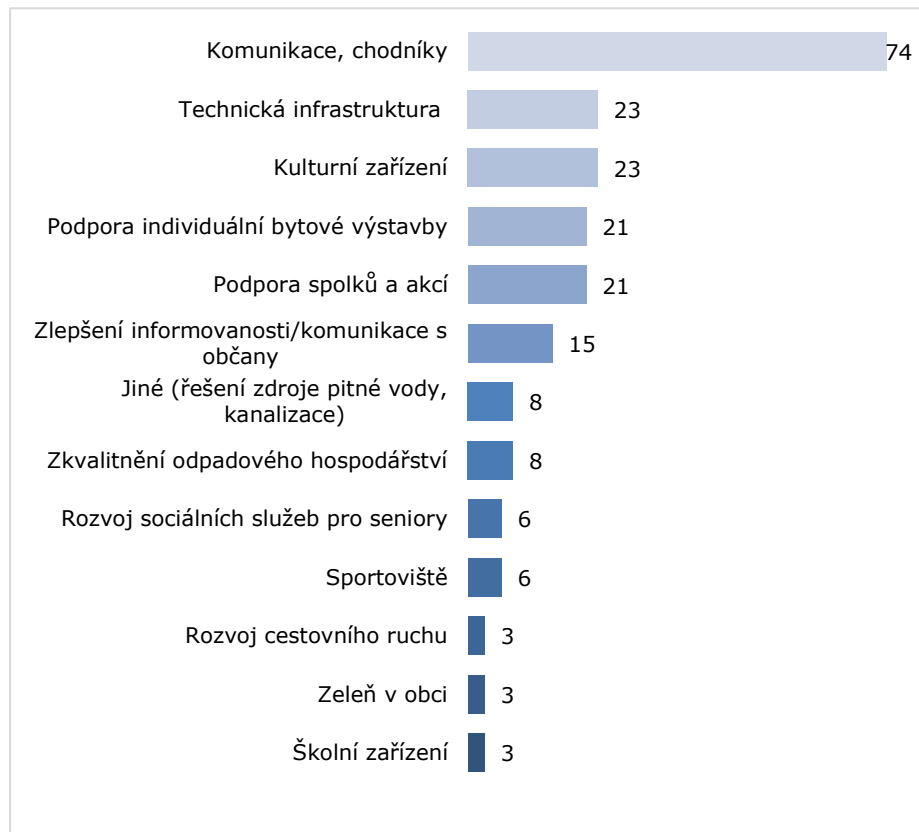
- kanalizace,
- žádné společenské vyžití, škoda nevyužití kulturního domu,
- špatné společenské vyžití, špatné využívání kulturního domu. V létě zde není možnost žádného občerstvení,
- nedořešená kanalizace z obce a poté u silnice. Všude jde v silnicí na to množství vody musí jít po obou stranách za vesnicí do řeky. Aby nedala druhému škody,
- kulturní dům s občerstvením,
- opravené komunikace,
- vlaková zastávka,
- hospoda,
- kvalitní silnice, kanalizace,
- chybí autobusové spojení (dostupnost ZŠ a MŠ),
- kanalizace chybí autobusové spojení do Prosetína,

- o obchod s větším sortimentem,
- o kultura, čistota, komunikace s obecním úřadem,
- o obecní zpravodaj, upravenost obce, svoz dětí do školy a školky, pořádek v obci,
- o kulturní vyžití,
- o rizikem jsou místa u silnice, kde jezdí auta. Možná by bylo dobré dát nějaké zpomalovací retardéry a zkusit postavit chodníky,
- o asi většina ví, že jde o vodu,
- o zdroj pitné vody, ale nevím, jestli to je technicky možné vyřešit. Teď je obec v moci VaK Chrudim, který si diktuje ceny a my s tím nemůžeme nic dělat,
- o aby tady mladí zůstali a žili, ty pozemky jsou potřeba řešit,
- o my jsme tady spokojeni.

Otázka: Jaké investice by se měly přednostně financovat z obecního rozpočtu? (% možností tří odpovědí)

Přednostně by se mělo investovat dle respondentů do podpory zlepšení stavu komunikací a chodníků (vybudování, zlepšení jejich stavu) a do technické infrastruktury a kulturních zařízení v obci.

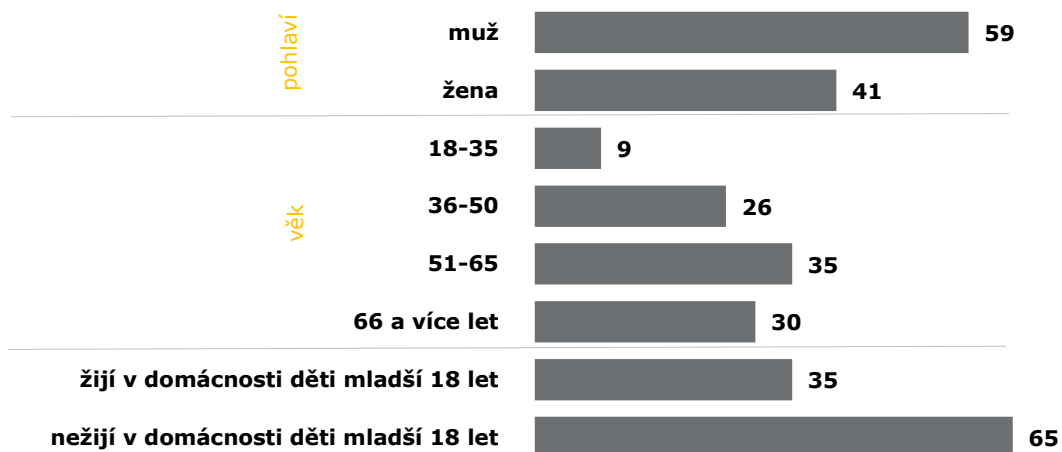
Naopak nikdo z respondentů neuváděl možnost řešení bezpečnosti a realizaci opatření reagující na klimatické změny.



Otázka: Připomínky, komentáře občanů (text ponechán dle znění respondentů).

- obec působí velmi špatným dojmem (špína, špína), mimo region má obec velmi špatnou pověst. Sekání trávy v odpoledních hodinách,
- plno věcí je zde nedodělaných - kaplička, kulturák. Nedostatečné využití kulturního domu - v létě občerstvení pro kolaře. Sekání trávy v odpoledních hodinách. Nepořádek.
- v dnešní době žijí v Leštince jen prospěcháři. Aby vám z pozemků dělali močály na to je svinstvo digitalizační. Považují za krádež 50 let, aby si každý dělal, co chce. Kam vleze, tam jsou ruiny, skladiště na pozemcích, rozdupaná a zanesená řeka,
- zarostlé koryto "Žejbra",
- vyřešit soustavné zanášení horní nádrže,
- velmi drahá voda,
- předražená voda,
- k čemu je celé zastupitelstvo včetně komisí, které jsou obsazeny svými rodinami. Proč nespadáme pod Skuteč. Ušetřilo by se hodně finančních prostředků. Tak to malá obec, má hodně málo pravomocí, tudíž se stejně musí jezdit do Skutče. Nic zde není dokončeno - silnice , kulturní dům. Kulturní dům není převážně využívám ve prospěch občanů. Díky lomu Zárubka zde občané přicházejí o spodní vodu. Zárubka má na svědomí potok Žejbro, kterému vzala veškeré prameny. Příjezd do vesnice od Prosetína je odstrašující, pohraničí je pěkné. Chce to se nad tím to zamyslet , aby jsme se nemuseli stydět za to že bydlíme v Leštince, za to že nám zde vládne starosta, který je sice zdejší rodák , ale sám má postaveno ve Skutči,
- vesnice je v krásném místě, je zde plno zajímavostí, ale. Nač je potřeba v tak malé vesnici 7člené zastupitelstvo + komise, do kterých jsou převážně dosazeny rodinný příslušníci zastupitelů. Nestálo by za zamýšlení nad tím. Je to plýtvání peněz, které se dají využít ve prospěch obce. Proč se investovalo do obecního zvonu ? Proč je plno věcí rozděláno a nic doděláno - kaplička , kulturní dům. V současné době epidemie si obec splnila pouze svojí ohlašovací povinnost. Nic víc, nic míň. Proč se nezajímala, třeba jak jsou lidi na tom s rouškami? Byl by velký problém z organizovat šití roušek v kulturním domě.? Proč vesnicí projíždí nákladáky s „vanami“, když ta silnice není na takovou zátěž stavěná. Silnice už je v hodně špatném stavu. Ta silnice je zde úzká a je jen otázka času , kdy se zde něco stane.
- jsme tady spokojeni.

Otázka: Struktura respondentů (%)



A.9 Výhodiska pro návrhovou část

Výhodiska pro návrhovou část jsou zpracována zejména na základě poznatků z charakteristiky obce, šetření názorů obyvatel a výstupů z průběžných jednání a rozhovorů. SWOT analýza pomůže přehledně identifikovat silné i slabé stránky obce, příležitosti rozvoje či budoucí hrozby. Ze SWOT analýzy se také vychází při stanovení návrhů opatření a dalšího zaměření rozvojového plánu obce a zpracování záměrů akčního plánu.

Silné stránky	Slabé stránky
<p>Ekonomický rozvoj obce</p> <ul style="list-style-type: none">+ Nízký podíl nezaměstnaných osob – výborná situace na trhu práce.+ Blízkost města Skuteč (i z hlediska lokální ekonomiky).+ Fungující obchod se smíšeným zbožím v obci. <p>Obyvatelstvo</p> <ul style="list-style-type: none">+ Stabilní růst počtu obyvatel v obci (růst od roku 2013).+ Příznivý vývoj indexu stárí. <p>Životní prostředí</p> <ul style="list-style-type: none">+ Kvalita orné půdy.+ Okolí zatopených lomů, které dodává obci na zajímavosti.+ Zavedený systém sběru separovaného odpadu včetně bio odpadu. <p>Správa obce, sociální a zdravotní oblast</p> <ul style="list-style-type: none">+ Klidné místo pro život/bydlení.+ Komunikace s občany, úsilí o otevřený přístup obce.+ Spokojenost místních občanů.+ Finanční situace obce.+ Bezpečnost v obci.+ Existence sboru dobrovolných hasičů.+ Fungující sociální péče v obci. <p>Infrastruktura</p> <ul style="list-style-type: none">+ Základní technická infrastruktura (vodovod, elektro, dešťová kanalizace). <p>Školství, vzdělávání a aktivity volného času</p> <ul style="list-style-type: none">+ Spokojenost uživatelů MŠ, ZŠ.+ Kapacita a kvalitní zázemí MŠ, ZŠ.+ Aktivní spolky a organizace nabízející širokou nabídku kulturních, sportovních a společenských akcí.+ Existence kulturního domu, obecní knihovny a dětského hřiště.	<p>Obyvatelstvo</p> <ul style="list-style-type: none">- Dojíždka za prací, horší dostupnost služeb <p>Životní prostředí</p> <ul style="list-style-type: none">- Těžba v kamenolomu Zárubka (prach, hluk ze silniční dopravy).- Zanesená vodní nádrž bahnem- Horší hodnota koeficientu ekologické stability. <p>Správa obce, sociální a zdravotní oblast</p> <ul style="list-style-type: none">- Propagace obce (dovnitř i ven) – např. facebook obce.- V obci se nenachází žádná mateřská a základní škola, což zvyšuje tlak na dopravní dostupnost <p>Infrastruktura</p> <ul style="list-style-type: none">- V obci není veřejná kanalizace.- Nevyhovující stav místních komunikací¹⁰.

¹⁰ Postupná realizace rekonstrukcí a oprav místních komunikací po dokončení rozhodnutí o způsobu vybudování odpadové kanalizace v obci.

Příležitosti	Hrozby
<p>Ekonomický rozvoj</p> <ul style="list-style-type: none"> ✓ Rozvoj drobného podnikání. ✓ Využití dotačních příležitostí pro financování rozvoje obce. <p>Obyvatelstvo</p> <ul style="list-style-type: none"> ✓ Koordinovaný růst počtu obyvatel. <p>Životní prostředí</p> <ul style="list-style-type: none"> ✓ Zkvalitnění stávajícího sídelního potenciálu obce (úklid, sekání trávy apod.) ✓ Rozšíření ploch trvalých porostů zeleně v obci a krajině (obnova liniové zeleně, alejí atd.). ✓ Systematická obnova a údržba zeleně. ✓ Vytvoření nových tras/stezek - přístupnost obce, spojení do okolních obcí. ✓ Podpora využívání ekologických zdrojů vytápění, energie, úspor vody. <p>Správa obce, sociální a zdravotní oblast</p> <ul style="list-style-type: none"> ✓ Budování otevřeného úřadu. ✓ Participativní přístup k řízení a rozvoji obce. ✓ Podpora zdravotní péče, rozšiřování péče o seniory. ✓ Využití dotačních prostředků a spolupráce s okolními obcemi. ✓ Spolupráce a členství obce v rozvojových sdruženích. <p>Infrastruktura</p> <ul style="list-style-type: none"> ✓ Zvyšování bezpečnosti dopravy (chodníky, přechody, radary atd.). ✓ Možnosti doplnění pěší a cyklistické přístupnosti území (atraktivita obce v oblasti cestovního ruchu). <p>Školství, vzdělávání a aktivity volného času</p> <ul style="list-style-type: none"> ✓ Využití kulturního domu i pro další akce (např. občerstvení pro cyklo turisty) 	<p>Ekonomický rozvoj</p> <ul style="list-style-type: none"> ○ Snížení příjmů ze sdílených daní kvůli zhoršení kondice české ekonomiky, zhoršení financování obce. <p>Obyvatelstvo</p> <ul style="list-style-type: none"> ○ Celorepublikový trend stárnutí populace. <p>Životní prostředí</p> <ul style="list-style-type: none"> ○ Legislativní změny týkající se nakládání s odpady (omezení skládkování). ○ Zvyšující se produkce odpadu. ○ Ohrožení obce a jeho zázemí suchem, úbytek spodní vody v krajině. <p>Správa obce</p> <ul style="list-style-type: none"> ○ Nárůst byrokracie a zvyšování administrativní náročnosti veřejné správy. <p>Infrastruktura</p> <ul style="list-style-type: none"> ○ Zvyšující se nároky na technickou infrastrukturu. ○ Zvyšující se motorizace a tranzitní doprava. <p>Školství, vzdělávání a aktivity volného času</p> <ul style="list-style-type: none"> ○ Trávení volného času mimo obec.

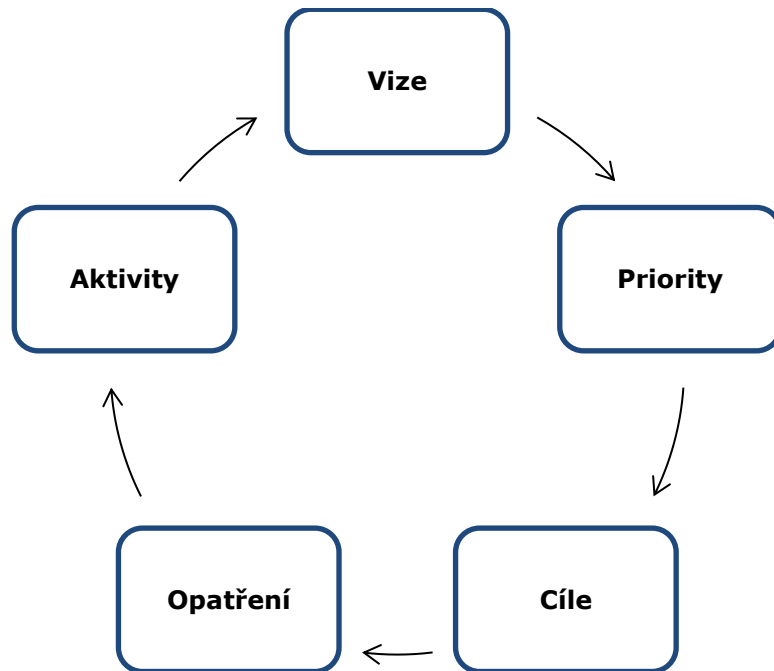


NÁVRHOVÁ ČÁST

B Návrhová část

Návrhová část Strategie rozvoje obce Leštinka vytyčuje základní směry budoucího vývoje této obce do roku 2026 a umožňuje vedení obce komplexně identifikovat potenciál rozvoje ve střednědobém až dlouhodobém období.

Obrázek 7: Struktura návrhové části



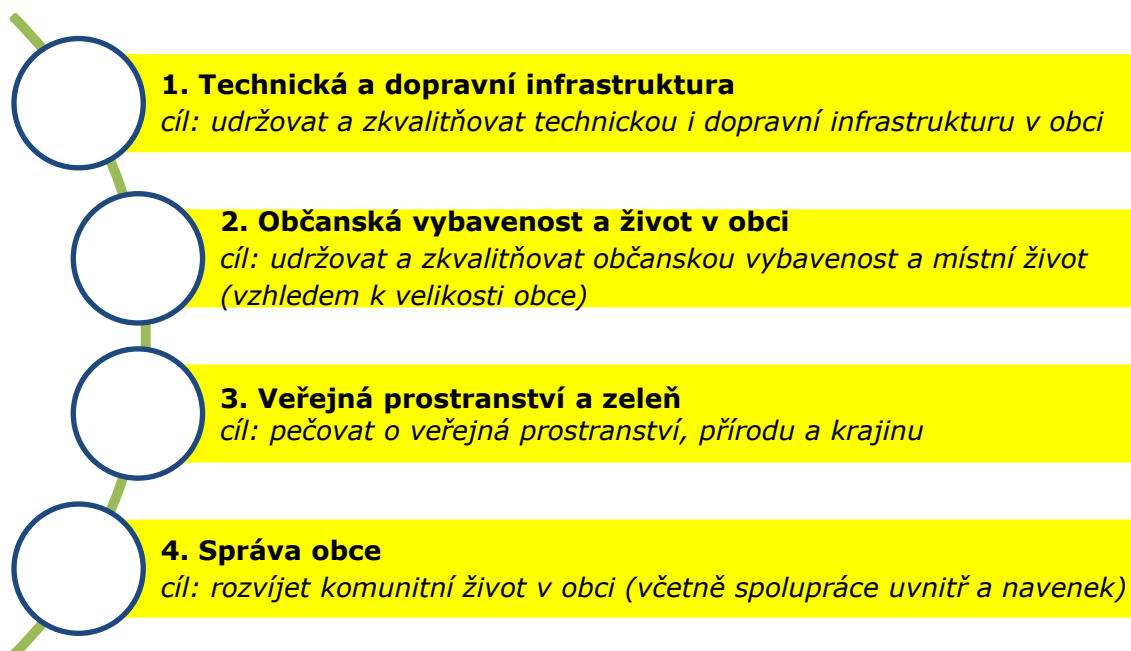
B.1 Vize

Co je vize? Vize představuje obraz budoucnosti obce, jak se bude obec měnit a zlepšovat, představuje soubor představ a priorit obce. Stává se „směrovkou“ rozvoje. Vize by měla být stručná, jasná, srozumitelná.

Obec Leštinka je obcí s klidným prostředím s dobrými sousedskými vztahy, dostatečnou technickou infrastrukturou a vyhovující nabídkou služeb pro občany. V obci je odpovídající zázemí pro konání kulturně-společenských akcí a zároveň je zde prostor jak pro sportovní, tak pro volnočasové vyžití místních obyvatel, popř. návštěvníků.

B.2 Priority

Priority představují ucelené, tematicky orientované celky, které jsou konkrétněji rozpracovány do nižších hierarchických úrovní.



B.3 Opatření a rozvojové aktivity

Opatření konkretizují cíle a zpřesňují priority, ve kterých se bude obec rozvíjet. Aktivity konkretizující opatření jsou specifikovány v tabulkové podobě s následující strukturou.

Název aktivity/projektu	Důležitost	Termín realizace	Odhad nákladů na realizaci (v tis. Kč)	Zdroj financování
Název aktivity	Důležitost aktivity: - vysoká - střední - nízká	Předpokládané datum realizace (důležitá provázanost na rozpočet)	Náklady dle rozpočtového výhledu/dle projektu/nyní nelze určit/nestanoveny/dle potřeby – celkové náklady, roční, průběžné u opakujících se aktivit	Rozpočet obce / dotace – z čeho bude daná aktivita financována

Priorita 1 Technická a dopravní infrastruktura

Opatření 1.1 Technická infrastruktura

V rámci tohoto opatření bude řešena veškerá dostupná a plánovaná technická infrastruktura v obci (vodovod, plyn, elektro, veřejné osvětlení, rozhlas apod.). Bezproblémové napojení domácností na technickou infrastrukturu patří k službám, které obec poskytuje pro zajištění kvality života svých občanů. V oblasti odpadů a nakládání s nimi je kromě udržení stávající nabídky služeb třeba zajistit jejich další vývoj, a to s ohledem na stále nové technologie v oblasti odpadového hospodářství. Nadále je žádoucí posilovat motivaci občanů ke třídění odpadů.

Rozvojové aktivity

Název aktivity/projektu	Důležitost	Termín realizace	Odhad nákladů na realizaci (v tis. Kč)	Zdroj financování
Odpadová kanalizace v obci	Vysoká	2021 - 2024	7 500	Rozpočet obce/dotace
<i>Komentář: vyřešení odpadové kanalizace výstavbou, rekonstrukcí či jiným způsobem (podpora vybudování domovních čističek odpadních vod).</i>				
Oprava vodovodního řádu	Střední	2021 - 2024	2 000	Rozpočet obce/dotace
<i>Komentář: potenciálně vyřešení vlastního zdroje pitné vody.</i>				
Rekonstrukce /oprava/ obnova veřejného osvětlení a rozhlasu	Střední	Průběžně	Náklady dle projektu	Rozpočet obce/dotace
<i>Komentář: rekonstrukce /oprava/ obnova veřejného osvětlení a rozhlasu</i>				
Postupné zvelebování vybraných prostor u sběrných míst na odpad	Střední	Průběžně	Nestanoveno	Rozpočet obce/ svozová firma
<i>Komentář: zvelebování a rekonstrukce sběrných míst, postupné pořízení a obnova sběrných nádob organizace svozu odpadu.</i>				
Likvidace bioodpadu pomocí vlastní kompostárny	Střední	2021 – 2024	Nyní nelze určit	Rozpočet obce/dotace
<i>Komentář: předpokládáme, že ceny za likvidaci bioodpadu budou nadále stoupat, proto by bylo lepší likvidovat si bioodpad sami.</i>				
Zefektivnění odpadového hospodářství	Střední	Průběžně	Nestanoveno	Rozpočet obce/dotace
<i>Komentář:</i> <ul style="list-style-type: none">o postupné rozšíření využití kompostérů v domácnostech (pořízení kompostérů pro domácnosti),o propagace třídění.				

Opatření 1.2 Dopravní infrastruktura a obslužnost, vč. bezpečného pohybu obyvatel

V rámci opatření budou realizovány aktivity, které povedou k budování či rekonstrukci místních komunikací, chodníků, mostů, zajištění bezpečného pohybu obyvatel v obci a odpovídající obslužnosti obce (optimalizace autobusových spojení).

Rozvojové aktivity

Název aktivity/projektu	Důležitost	Termín realizace	Odhad nákladů na realizaci (v tis. Kč)	Zdroj financování
Postupné rekonstrukce a opravy místních komunikací, polních cest a mostů	Vysoká	2021 - 2026	1 500	Rozpočet obce/dotace
<i>Komentář:</i> <ul style="list-style-type: none">o postupná realizace rekonstrukcí a oprav místních komunikací po dokončení rozhodnutí o způsobu vybudování odpadové kanalizace v obci,o posouzení stavu mostů, postupná realizace rekonstrukcí a oprav mostů,o zlepšování prostupnosti území.				
Zvyšování bezpečnosti dopravy	Střední	2021 - 2026	Nyní nelze určit	Rozpočet obce/dotace
<i>Komentář: dle možných řešení umístění dopravně – bezpečnostních prvků (dopravní značení, měřič rychlosti v obci, dopravní zrcadla, zpomalovací retardéry v obci či jiné bezpečnostní prvky).</i>				
Výměna dopravního značení	vysoká	2021-2022	Nyní nelze určit	Rozpočet obce/dotace
<i>Komentář: výměna dopravního značení musí proběhnout po pasportizaci dopravního značení.</i>				

Priorita 2 Občanská vybavenost a život v obci

Opatření 2.1 Základní služby a společné prostory pro setkávání

Opatření řeší potřeby občanské vybavenosti v oblasti sportovní infrastruktury pro občany obce. V rámci opatření budou také realizovány aktivity podporující kulturní rozvoj obce a aktivní využití volného času včetně podpory spolkové činnosti.

Název aktivity/projektu	Důležitost	Termín realizace	Odhad nákladů na realizaci (v tis. Kč)	Zdroj financování
Dokončení areálu volnočasových aktivit Leštinka	Vysoká	2021 - 2026	1 000	Rozpočet obce/dotace
<i>Komentář: dokončení fasády, podkroví (budova čp. 26) – možnost na bydlení, popř. jako možnost krátkodobého pronájmu – pro potápěče, návštěvníky lomu; vybudování cyklopointu v areálu; oplocení areálu, drobný mobiliář. Řešení objektu tzv „chléva“ demolice, případně stavební úprava. Rekonstrukce povrchu multifunkčního asfaltového hřiště.</i>				

Název aktivity/projektu	Důležitost	Termín realizace	Odhad nákladů na realizaci (v tis. Kč)	Zdroj financování
Oprava obecní prodejny	Vysoká	2021 - 2024	510	Rozpočet obce/dotace MAS
<i>Komentář: izolace střechy (60 tis. Kč), výměna oken a dveří (100 tis. Kč), zateplení budovy (350 tis. Kč).</i>				
Materiální vybavení výjezdové jednotky hasičů a finanční podpora jejich činnosti	Vysoká	2021 - 2026	Každoročně dle potřeby	Rozpočet obce/dotace Pardubického kraje
<i>Komentář: materiální vybavení výjezdové jednotky hasičů, finanční podpora jejich činnosti.</i>				
Podpora činnosti a fungování knihovny	Střední	2021 - 2026	Každoročně dle potřeby	Rozpočet obce
<i>Komentář: podpora akcí a další činnosti.</i>				
Podpora spolkové, klubové a zájmové činnosti	Střední	2021 - 2026	Každoročně dle potřeby	Rozpočet obce
<i>Komentář: podpora běžné činnosti (Svaz žen, SDH Leštinka, TJ Lokomotiva Leštinka, práce s dětmi...), podpora propagace akcí, pomoc při zajištění vhodných prostor pro činnost, vybavení, prostředky apod.</i>				
Obnova vybavení a podpora dalšího provozování obecní prodejny	Střední	2021 - 2026	Každoročně dle potřeby	Rozpočet obce/dotace Pardubického kraje
<i>Komentář:</i> <ul style="list-style-type: none"> ○ <i>obnova vybavení obecní prodejny,</i> ○ <i>podpora zajištění služeb pro občany obce.</i> 				
Zvyšování povědomí občanů o systému sociálních služeb	Střední	2021 - 2026	Každoročně dle potřeby	Rozpočet obce
<i>Komentář: informace o sociálních službách a komunitním plánování.</i>				

Opatření 2.2 Kvalitní bydlení v obci

V rámci opatření budou realizovány aktivity vedoucí k možnosti bydlení v obci, v komunikaci se soukromými subjekty apod.

Název aktivity/projektu	Důležitost	Termín realizace	Odhad nákladů na realizaci (v tis. Kč)	Zdroj financování
Vytipování vhodných nemovitostí a pozemků pro rozvoj obce	Nízká	Průběžně	Nestanoveno	Rozpočet obce
<i>Komentář: vyjednávání se soukromými vlastníky o odkupu nebo pronájmu vhodných nemovitostí a pozemků; vybudování inženýrských sítí a výstavba místní komunikace k parcelám pro výstavbu rodinných domů.</i>				
Příprava parcel pro individuální bytovou výstavbu	Nízká	Dle potřeby	Nestanoveno	Rozpočet obce
<i>Komentář: vybudování inženýrských sítí a výstavba místní komunikace k parcelám pro výstavbu rodinných domů.</i>				
Rekonstrukce bytového domu č.p. 39 v majetku OU Leštinka	Nízká	Průběžně	Nestanoveno	Rozpočet obce/dotace
<i>Komentář: jedná se o rekonstrukci nemovitosti, kde jsou 2 bytové jednotky. Možnost řešit jako sociální bydlení.</i>				
Rekonstrukce domu č.p. 28 v majetku OU Leštinka	Nízká	Průběžně	Nestanoveno	Rozpočet obce/dotace
<i>Komentář: jedná se o nemovitost, která slouží jako nájemní byt.</i>				

Priorita 3 Vzhled obce a zeleň

Opatření 3.1 Vzhled obce

V rámci opatření budou realizovány aktivity vedoucí k údržbě veřejných prostranství, vedoucích k větší čistotě, k rekonstrukci veřejných ploch, budov a rekonstrukci a obnově památek. Díky péči a výsadbě zeleně v intravilánu obce navíc dojde k posílení biodiverzity a k celkovému zlepšení prostředí.

Název aktivity/projektu	Důležitost	Termín realizace	Odhad nákladů na realizaci (v tis. Kč)	Zdroj financování
Úprava koryta řeky a hledání řešení na čištění vodní plochy v obci	Střední	2021 - 2022	Nestanoveno	Rozpočet obce/dotace
<i>Komentář:</i> <ul style="list-style-type: none">o opravy zábradlí, čištění koryta, řešit ve spolupráci s Povodím Labe,o hledání řešení na čištění vodní plochy (projekt na stavidlo),				

Název aktivity/projektu	Důležitost	Termín realizace	Odhad nákladů na realizaci (v tis. Kč)	Zdroj financování
Tvorba územní studie – v prostoru Dolce 1	Střední	2022	Nestanoveno	Rozpočet obce
<i>Komentář: vytvoření územní studie.</i>				
Postupná výsadba a revitalizace zeleně v obci	Střední	Průběžně	Nestanoveno	Rozpočet obce
<i>Komentář: postupná výsadba a revitalizace zeleně, stromořadí, upravené okolí místních komunikací i pěšin (nahrazení proschlých, špatně rostlých porostů, či porostů ohrožujících majetek či zdraví občanů novou výsadbou).</i>				
Řešení zdrojů pitné vody v obci, péče a obnova studen v obci	Střední	Průběžně	Nestanoveno	Rozpočet obce/dotace
<i>Komentář: zdroje pitné vody v obci, péče o vodní zdroje, využití na zalévání apod.</i>				
Vybavení pro údržbu veřejných prostranství	Nízká	Průběžně	Nestanoveno	Rozpočet obce/dotace
<i>Komentář: nákup a údržba techniky na údržbu zeleně, veřejných prostranství aj. prostor a objektů v majetku obce.</i>				
Pozemkové úpravy v obci (v souladu s územním plánem)	Nízká	Průběžně	Nestanoveno	Rozpočet obce/dotace
<i>Komentář: realizace pozemkových úprav v obci (v souladu s územním plánem).</i>				
Úprava sakrální stavby v majetku OU Leštinka	Střední	Průběžně	50	Rozpočet obce/dotace
<i>Komentář: jedná se o „křížek“ v centru obce.</i>				
Oprava hasičské zbrojnice z roku 1928	Střední	2021 - 2022	200	Rozpočet obce/dotace
<i>Komentář: jedná se o objekt staré hasičské zbrojnice, která se opravuje na etapy a měla by zde vzniknout výstavní místnost o historii obce nebo SDH, případně připomenutí kamenické historie. Možností je i cyklopoint cyklostezky Ležácké tragédie.</i>				

Opatření 3.2 Zachování příznivého životního prostředí a ochrana hodnot okolní krajiny

Ve vazbě na stanovené opatření se bude dlouhodobě podporovat zlepšování životního prostředí v okolí obce, aktivity navyšující funkčnost krajiny, výsadby stromů (alejí, extenzivních sadů apod. v intravilánu i extravilánu obce) a úklid krajiny. V kontextu probíhajících klimatických změn je důležité podporovat projekty všech velikostí vedoucí k zadržování vody v krajině a zmírňování následků sucha.

Rozvojové aktivity

Název aktivity/projektu	Důležitost	Termín realizace	Odhad nákladů na realizaci (v tis. Kč)	Zdroj financování
Realizace protipovodňových a protierozních opatření	Vysoká	Průběžně	Nestanoveno	Rozpočet obce/dotace
<i>Komentář: se zadržováním vody v krajině jsou silně spjata protipovodňová opatření. Za účelem snižování negativních projevů vodní a větrné eroze budou zaváděna protierozní opatření.</i>				
Hospodaření v obecním lese	Střední	Průběžně	Nestanoveno	Rozpočet obce
<i>Komentář: údržba lesa a péče o lesní krajinu v okolí obce, těžba a prodej dřeva, zalesnění. Spolupráce s ostatními subjekty.</i>				
Pěší prostupnost krajinou	Nízká	Průběžně	Nestanoveno	Rozpočet obce
<i>Komentář: řešení majetkoprávních vztahů, postupná realizace stezek a cest pro zvýšení prostupnosti území (krajiny).</i>				
Výsadba zeleně v okolí obce	Nízká	Průběžně	Nestanoveno	Rozpočet obce
<i>Komentář: výsadba biokoridorů, obnova polních cest, alejí podél cest a liniových krajinných prvků, výsadba kvalitních a odolných dřevin.</i>				
Realizace prvků pro zadržování vody v krajině	Nízká	Průběžně	Nestanoveno	Rozpočet obce/dotace
<i>Komentář: posílení retenčních schopností krajiny (retenční nádrže, tůně, mokřady), spolupráce se soukromými investory a jinými subjekty (např. zemědělci).</i>				
Řešení hlukové zátěže	Nízká	Průběžně	Nestanoveno	Rozpočet obce/dotace
<i>Komentář: aktuální stav hlukové zátěže v obci je pod kontrolou, v dlouhodobém hledisku kontrolovat stav hluku.</i>				

Priorita 4 Správa obce

Opatření 4.1 Přívětivý úřad

V rámci opatření bude nadále posilována úloha e-Governmentu ve správě obce a komunikace s občanem. Prostřednictvím realizace vhodných aktivit bude v maximální možné míře zajišťována bezpečnost zdejších obyvatel, ochrana majetku, opravy a údržba nemovitostí v majetku obce.

Rozvojové aktivity

Název aktivity/projektu	Důležitost	Termín realizace	Odhad nákladů na realizaci (v tis. Kč)	Zdroj financování
Rekonstrukce a obnova budov a pozemků v majetku obce	Střední	Průběžně	Nestanoveno	Rozpočet obce
<i>Komentář: aktivity na zlepšování kvality svého majetku (rekonstrukce, technické zhodnocení nemovitostí).</i>				
Rozvoj e-government	Nízká	Průběžně	Nestanoveno	Rozpočet obce
<i>Komentář: pokračování digitalizace služeb veřejné správy (e-Governmentu) v návaznosti na národní podporu zavádění nástrojů e-Governmentu, zvyšování možností on-line komunikace s úřadem.</i>				
Pokračování v zapojování veřejnosti do plánování rozvoje obce	Nízká	Průběžně	Nestanoveno	Rozpočet obce/dotace
<i>Komentář: veřejná projednání, rozvoj a zkvalitňování informovanosti obyvatelstva, spoluzodpovědnost občanů k budoucímu rozvoji obce (participace v plánování obce).</i>				
Vytvoření dalších komunikačních možností v obci	Střední	Průběžně	Nestanoveno	Rozpočet obce/dotace
<i>Komentář: zavedení mobilního rozhlasu, modernizace veřejného rozhlasu.</i>				
Projekty a pasporthy obce	Střední	Průběžně	Nestanoveno	Rozpočet obce/dotace
<i>Komentář: pro lepší představu a informovanost o projektech, případně pro větší přehled o cenách plánovaných projektů.</i>				

Opatření 4.2 Aktivní spolupráce uvnitř i navenek

V rámci opatření bude docházet k podpoře a spolupráci na aktivitách v rámci fungování obce (spolky, neziskové organizace), tak i v aktivitách v rámci dobrovolných svazků, kterého je obec členem.

Rozvojové aktivity

Název aktivity/projektu	Důležitost	Termín realizace	Odhad nákladů na realizaci (v tis. Kč)	Zdroj financování
Rozvoj mikroregionální spolupráce	Střední	Průběžně	Nyní nelze určit	Rozpočet obce/dotace

Komentář: identifikace cílů spolupráce a realizace aktivit na mikroregionální úrovni (místní akční skupina, mikroregion) vedoucích ke stanoveným cílům s důrazem na uspokojování potřeb obyvatel.

B.4 Podpora realizace strategie rozvoje obce

Za **koordinaci** činností spojených se strategií rozvoje obce a za sledování, vyhodnocování plnění a aktualizaci programu je zodpovědný **starosta**.

Průběžná aktualizace programu se bude mimo jiné opírat o pravidelné každoroční setkání zastupitelů obce, aktivních občanů a případně zástupců organizací a právnických osob, které v obci působí a mají zájem se podílet na rozvoji obce. Toto setkání se uskuteční na podzim v termínu předcházejícími přípravě rozpočtu na následující rok. V úvodu setkání starosta obce zrekapituluje plnění programu rozvoje obce v daném roce a navrhne hlavní změny a dle potřeby navrhne úpravy aktivit návrhové části.

Návrh aktualizace je diskutován na jednání zastupitelstva a provázán s návrhem rozpočtu, protože návrh aktualizace musí být projednán a schválen zastupitelstvem obce (obvykle spolu se schvalováním rozpočtu).

Zhodnocení plnění strategie rozvoje obce obsahuje u jednotlivých aktivit následující informace:

- stav realizace: splněno / v realizaci dle plánu (využíváno zejména u víceletých aktivit) / v realizaci (ale později / dříve oproti plánu) / nerealizováno,
- skutečné náklady,
- dle potřeby komentář ke stavu realizace – zejména zdůvodnění, proč aktivita nebyla realizována dle plánu, dále i např. zkušenosti z realizace, které by mohly být využity.

Stav realizace lze vyjádřit zbarvením v tabulce s přehledem aktivit (např. zelená = splněno, oranžová = v realizaci).

Aktualizace programu rozvoje probíhá obvykle 1 x ročně. Aktualizací se rozumí zejména:

- doplnění nových aktivit,
- zpřesnění/úprava stávajících aktivit (včetně úprav komentářů k aktivitám),
- odstranění aktivit, pokud jejich realizace již není relevantní.

Návrh aktualizace bude obsahovat přehled provedených změn. Na jeho základě bude vytvořena a zveřejněna aktuální podoba programu rozvoje obce (v ní mohou být provedené změny zvýrazněny, např. podbarvením).

Seznam použitých zkratk

Následující tabulka obsahuje základní zkratky, které jsou v tomto dokumentu používány.

Tabulka 13: Seznam zkratk

Zkratka	Význam
BPEJ	Bonitovaná půdně ekologická jednotka
CZ-NACE	Klasifikace ekonomických činností
ČR	Česká republika
ČSÚ	Český statistický úřad
KES	Koeficient ekologické stability
MAS	Místní akční skupina
MAS SKCH z.s.	MAS Skutečsko, Košumbersko a Chrastecko, zapsaný spolek.

Seznam grafů, tabulek a obrázků

Graf 1: Vývoj v počtu obyvatel mezi lety 2009 - 2019	8
Tabulka 1: Souhrnné informace o obci.....	7
Tabulka 2: Počet obyvatel dle věkových skupin (31. 12. daného roku)	8
Tabulka 3: Pohyb obyvatelstva v letech 2009 – 2019 (k 30. 6. daného roku)	9
Tabulka 4: Podíl nezaměstnaných osob v letech 2014 - 2019	9
Tabulka 5: Podnikatelské subjekty podle právní formy (31. 12. 2019).....	10
Tabulka 6: Podnikatelské subjekty podle počtu zaměstnanců	10
Tabulka 7: Počet dokončených bytů v obci	12
Tabulka 8: Domovní fond obce Leštinka (SLBD 2011)	12
Tabulka 9: Počet bytů v obci a jejich obydlenost (SLBD 2011)	12
Tabulka 10: Index kriminality a trestné činy v obvodním odd. Skuteč v roce 2019	16
Tabulka 11: Druhy pozemků (ha)	16
Tabulka 12: Hospodaření obce	18
Tabulka 13: Seznam zkratk.....	39
Obrázek 1: Poloha obce Leštinka	6
Obrázek 2: Obec Leštinka z ptačí perspektivy	6
Obrázek 3: Lomy v obci	7
Obrázek 4: Žulová stezka Horkami	11
Obrázek 5: Kříž a zvon v původní požární zbrojnici na návsi	12
Obrázek 6: Letecký pohled na hřiště, dětské hřiště a kulturní dům v Leštince.....	15
Obrázek 7: Struktura návrhové části	29