



# REGIONÁLNÍ MUZEUM V JÍLOVÉM U PRAHY, p. o.

ZPRÁVA O HOSPODAŘENÍ A ČINNOSTI ZA ROK 2018





Regionální muzeum v Jílovém u Prahy, p. o.  
Masarykovo náměstí 16, 254 01 Jílové u Prahy  
IČO: 00067881

Dne: 9. 3. 2019  
PhDr. Šárka Juřinová  
ředitelka muzea

**Středočeský kraj**

## OBSAH

### ORGANIZACE

1) Základní informace o organizaci	5
Oblast činnosti	6
2) Personální obsazení	6

### HOSPODAŘENÍ

1) Hospodaření příspěvkové organizace za rok 2017	9
Účelové neinvestiční a investiční dotace	9
Fond investic	10
Pohledávky a závazky	10
Výsledky kontrol	11
Úspory energie v muzeu v roce 2017	13

### ČINNOST

1) Odborná oddělení	17
2) Výstavní činnost a expoziční činnost	29
Expoziční a výstavní činnost	29
Tematické výstavy	30
Statistika návštěvnosti a akcí muzea	47
3) Propagace a prezentace muzea	48
Internet	48
Média	48
Péče o návštěvníky	48
Placená propagace	48
Monitoring médií v roce 2017	49
Výzkumná a odborná činnost	51
Publikační činnost	52
Odborné semináře, konference a komise	52
Spolupráce s ostatními organizacemi	54



# ORGANIZACE

## 1) ZÁKLADNÍ INFORMACE O ORGANIZACI

Název: Regionální muzeum v Jílovém u Prahy, p. o.  
 Sídlo: Masarykovo náměstí 16, 254 01 Jílové u Prahy  
 IČO: 00067881  
 Ředitelka: PhDr. Šárka Juřinová  
 Číslo organizace (dle SK): 614  
 www stránky: www.muzeumjilove.cz

Regionální muzeum v Jílovém u Prahy je od 1. 1. 2003 příspěvkovou organizací Středočeského kraje. Jeho historie sahá až do roku 1891, kdy jílovský měšťan Leopold Čihák věnoval svoji sbírku historických předmětů, map a listin městu Jílovému u Prahy. Původně vlastivědné muzeum se později začalo specializovat na těžbu a zpracování zlata v ČR, což bylo logickým vyústěním historického významu těžby zlata na Jílovsku. Potřebám muzea slouží historická budova Mince, která má mimořádně vhodnou polohu, nachází se v dolní části jílovského náměstí. Zde jsou umístěny stálé expozice (Zlato v České Republice, Ora et labora, Jílové v Odlesku zlata a Tramping v dolním Posázaví) i další výstavní prostory, kde se výstavy obměňují. Významnou součástí muzea tvoří jeho pobočky v Dolním Studeném a Turyni – celkem tři štolý na těžbu zlata (štola Halíře, sv. Antonína Paduánského, sv. Josefa), které zásadním způsobem doplňují stálou expozici Zlato v ČR. Štolý se nacházejí na trase naučné stezky Jílovské zlaté doly.

### Ceny vstupného a služeb v roce 2018

#### 1) Prohlídka stálých expozic a výstav v prostorách muzea:

##### Vstupné:

Základní:	50 Kč
Děti do 6 let:	zdarma
Děti od 6 do 15 let:	30 Kč
Studenti do 26 let:	30 Kč
Senioři:	30 Kč
Rodinné vstupné:	140 Kč (zahrnuje dva dospělé a maximálně tři děti)

Vstup zahrnuje všechny stálé expozice a výstavy, v letních měsících pak rýžování zlata na nádvoří. Několikrát ročně je možné navštívit předváděcí dny, koncerty nebo jiné kulturní akce.

##### Vstupné na mimořádné akce (např. přednášky):

Základní:	30 Kč
Besedy, přednášky:	30 Kč
Zvláštní vstupné:	1 Kč (muzejní noc, den otevřených dveří)
Rodinné vstupné:	140 Kč (zahrnuje dva dospělé a maximálně tři děti)

##### Prohlídka štolý sv. Josefa:

Základní vstupné:	80 Kč
Děti do 15 let:	40 Kč (platí i děti mladší 6 let)
Senioři, studenti:	40 Kč
Rodinné vstupné:	170 Kč (zahrnuje dva dospělé a maximálně tři děti)

**Prohlídka štoly sv. Antonína Paduánského nebo štoly Halíře:**

Základní vstupné:	80 Kč
Děti do 15 let:	40 Kč ( <i>platí i děti mladší 6 let</i> )
Senioři, studenti:	40 Kč
Rodinné vstupné:	170 Kč ( <i>zahrnuje dva dospělé a maximálně tři děti</i> )

**Zvýhodněné vstupné při návštěvě všech tří štol:**

Školáci, studenti, senioři:	90 Kč
Dospělí:	180 Kč

**2) Klub přátel jílovského muzea:**

Členství v Klubu přátel jílovského muzea je podmíněno ročním členským příspěvkem ve výši 200 Kč a snížený poplatek 150 Kč (senior). Členové Klubu dostávají pozvánky na všechny muzejní akce a účastní se zdarma muzejních programů.

**3) Vyhledávání dokumentů či příprava informací z archivu muzea:**

Jednotná sazba: 100 Kč/hod.

**4) Na objednávku****Přednáška na dohodnuté téma:**

V přednáškovém sále muzea	1 000 Kč
V místě mimo muzeum	1 500 Kč
Průvodce městem:	1 000 Kč (historie města, jednotlivých domů či významných osobností)
Průvodce okolím města:	1 500 Kč (turistické zajímavosti, naučná stezka)

**OBLAST ČINNOSTI**

RM v Jílovém plní své poslání v souladu ustanovením Zřizovací listiny, Zákona č.122/2000 Sb.a vyhlášky č.275/2000 Sb. a obecně platnými předpisy a normami.

Vytváří, uchovává a odborně zpracovává systematické sbírky dokladů o vývoji a specifikách regionu a jeho obyvatelstvu z pohledu přírodních a společenských věd.

U sbírkových fondů zajišťuje řádnou evidenci, správu a ochranu v souladu s platnými předpisy, výsledky své práce prezentuje všemi dostupnými prostředky, zejména formou expozic, výstav, edicích a sdělovacích prostředcích.

Sbírkatvornou činnost vyvíjí oddělení v souladu s oborovým zaměřením muzea a dle aktuální Koncepce sbírkatvorné činnosti muzea.

Spolupracuje na plnění úkolů s ostatními muzei a galeriemi, vědeckými ústavy, školami a ostatními institucemi u nás i v zahraničí, podílí se na vlastivědné činnosti v okruhu své působnosti v regionu.

**2) PERSONÁLNÍ OBSAZENÍ**

Regionální muzeum v Jílovém má jedno centrální pracoviště v domě Mince na Masarykově náměstí 16 v Jílovém u Prahy. Kromě hlavní budovy provozuje muzeum tři těžební štoly v Dolním Studeném a v Turyni, kde působí průvodci zaměstnaní na DPP.

**Přehled pracovníků dle organizační struktury a funkčního zařazení k 31.12.2018**

1.	Ředitelka	PhDr. Šárka Juřinová	VŠ	1,0
2.	Účetní	Mgr. Jan Špička	VŠ	0,75
3.	Kurátor-přírodovědec	RNDr. Jan Váňa	VŠ	0,75
4.	Vedoucí kurátor	PhDr. Veronika Stachurová	VŠ	0,75
5.	Kurátor-historik	Mgr. Jan Síč	VŠ	1,0
6.	Kurátor-fotoarchiv	Jana Pálová	ZŠ	1,0
7.	Dokumentátor	Mgr. Dana Chmelíková	VŠ	1,0
8.	Geolog	RNDr. Petr Morávek	VŠ	0,5
9.	Vedoucí inf. centra	Galina Breburdová	SŠ	1,0
10.	Technický pracovník	Richard Kozel	SŠ	1,0
11.	Kurátor-historik	Mgr. Edita Mikolášková	VŠ	RD

**Fyzický počet zaměstnanců**

Fyzický počet zaměstnanců organizace celkem	33
Z toho:	
- kmenových zaměstnanců	11
- externích zaměstnanců	22

Pracovněprávní vztah	Počet pracovníků
Pracovní poměr – plný úvazek	7
Pracovní poměr – zkrácený úvazek	4
DPP	22
DPČ	14

**Přepočtený počet zaměstnanců k 31. 12. 2018**

10

Průměrná měsíční mzda v Kč	2017	2018	Vývojový ukazatel (2018/2017*100)%
CELKEM	21128	24420	115%

*Díky pracovnímu nasazení zaměstnanců, dobrému finančnímu plánování, hospodaření a řízení organizace mohla ředitelka udělit 2x za rok mimořádné odměny. K navýšení průměrné mzdy došlo též na základě nařízení vlády č. 341/2017 Sb. Limit mzdových prostředků dle finančního plánu byl dodržen.*

# HOSPODAŘENÍ

## 1) Hospodaření příspěvkové organizace za rok 2018

Výsledek hospodaření k 31.12. 2018

Výsledek hospodaření po zdanění v Kč	2017	2018
Náklady celkem	9.428.949,01	9.579.376,65
Výnosy celkem	9.428.949,01	9.631.391,37
+zisk/-ztráta	0,-	0,-

PO si naplánovala vyrovnaný rozpočet, který dodržela. Náklady a výnosy se zvýšily z důvodu získání neinvestiční dotace od MK ČR a příspěvku SK, díky kterým se realizuje pokračování nové expozice. PO také zvýšila návštěvnost a tržby ze vstupného.

### VYHODNOCENÍ SCHVÁLENÝCH ZÁVAZNÝCH UKAZATELŮ ZA ROK 2018

Stanovené závazné ukazatele:

Závazný ukazatel	Schválená hodnota v RK v Kč	Hodnota po změnách schválená RK v Kč	Skutečnost na konci roku v Kč	Plnění [%]
1	2	3	4=3/2*100	
Provozní příspěvek celkem	7.521.960,-	8.481.712,-	8.481.712,-	100%
Objem prostředků na mzdy (limit)	5.794.960,-	5.780.584,90	5.780.584,90	100%
Objem finančních prostředků na odpisy majetku	490.281,-	501.653,25	501.653,25	100%

**Komentář k plnění schválených závazných ukazatelů v roce 2018:**

Příspěvek zřizovatele na provoz se navýšoval z důvodu zavedení GDPR, investic, odměn, dorovnání dotačních titulů.

Prostředky na odpisy PO navýšovala z důvodu koupě nového serveru.

### ÚČELOVÉ NEINVESTIČNÍ A INVESTIČNÍ DOTACE

a) Neinvestiční dotace

Poskytovatel	Účel dotace	Výše dotace v Kč	Čerpáno v Kč
MKČR	Ora et labora – edukace	51.000,-	51.000,-
MKČR	Restaurování	80.000,-	80.000,-
SK	Oprava fasády	496.000,-	
SK	Ora et labora – edukace	2.000,-	22.000,-
SK	Restaurování	41.000,-	41.000,-
<b>Celkem</b>		<b>1.132.823,-</b>	<b>1.042.823,-</b>

b) Investiční dotace

Poskytovatel	Účel dotace	Výše dotace v Kč	Čerpáno v Kč
Celkem			

**Komentář k čerpání účelových neinvestičních a investičních dotací k 31.12.2018:**

PO získala neinvestiční dotaci od MK ČR na nákup edukativních pomůcek k vytvoření nových programů nejen pro školní skupiny, ale i širokou veřejnost. Edukační programy byly zahájeny ke konci roku 2018 a vedly ke zvýšení návštěvnosti a tím i k navýšení tržeb ze vstupného. Další neinvestiční dotace od MK ČR byla určena na restaurování obrazů a starých tisků ze sbírek muzea. Došlo tím ke zhodnocení kulturního dědictví a tím i majetku Středočeského kraje.

**c) Investiční příspěvek zřizovatele**

Účel příspěvku	Výše příspěvku v Kč	Čerpáno v Kč	Číslo a datum usnesení RK
Xxxxx	0,-	0,-	
<b>Celkem</b>	<b>0,-</b>	<b>0,-</b>	

**FOND INVESTIC**

Celkové čerpání Fondu investic			
Období	2017	2017	Rozdíl
Částka v Kč	375.000,-	56.870,-	-318.130,-

**Položkové čerpání Fondu investic**

Název investiční akce	Čerpání v Kč	Číslo a datum usnesení RK
Server	56.870,-	053-04/2018/RK
<b>Celkem</b>	<b>375.000,-</b>	

**Komentář k čerpání Fondu investic:**

Z důvodu zabezpečení veškerých dat organizace bylo nutno nahradit stávající server, jehož životnost již nevyhovovala IT standardům.

**POHLEDÁVKY A ZÁVAZKY**

a) Pohledávky		
Pohledávky	90 - 180 dnů po splatnosti	Nad 180 dnů po splatnosti
Odběratelé	0,-	0,-
jiné ....	0,-	0,-
Pohledávky celkem v Kč		

b) Závazky	
Závazky	Nad 30 dnů po splatnosti
Dodavatelé	0,-
jiné	0,-
<b>Závazky celkem v Kč</b>	

**1) VÝSLEDKY KONTROL****VNĚJŠÍ KONTROLY**

Název kontrolního orgánu	Zaměření kontroly	Kontrolované období	Datum vykonání kontroly	Zjištěné nedostatky (ano/ne)	Nápravné opatření k odstranění zjištěných nedostatků (splněno/nesplněno)
<b>BOZP</b>	Roční prověrka stavu BOZP a PO	2018	13. 6. 2018	NE	
<b>VZP</b>	Kontrola zaměstnavatele a jeho povinností vůči VZP	2013-2018	20. 2. 2018 15. 3. 2018	ANO	splněno
<b>OSSZ</b>	Kontrola zaměstnavatele a jeho povinností vůči OSSZ	2015-2018	13. 4. 2018	ANO	splněno

**Vnitřní kontroly**

Systém vnitřních kontrol je zpracovaný v plánu kontrol, který je včetně zprávy o výsledcích kontrol 2x ročně předáván věcně příslušnému odboru. Vnitřní kontrolní systém je nastavený dle metodického pokynu vydaného SK a dle aktuální příslušné legislativy. Při veškerých finančních operacích probíhá předběžná, průběžná a následná kontrola. Na dodržování vnitřního kontrolního systému dohlíží ředitelka organizace.

**Komentář k hospodaření příspěvkové organizace k 31.12.2018**

Ke zvýšení celkových nákladů došlo z důvodu získání dotací a finančních darů. Náklady na běžný provoz organizace byly mírně zvýšené z důvodu nárůstu počtu pořádaných kulturních akcí, zejména s ohledem na jubilejní rok (100. let od vzniku republiky), 50. let od ukončení těžby zlata v Jílovém, uspořádání tří denní konference Detektorářství ve vztahu k činnosti muzeí a památkové péče.

Náklady byly též navýšeny z důvodů realizace oprav, např. oprava čelní fasády, oprava zastaralé elektroinstalace, modernizace kamerového systému a elektronického zabezpečovacího systému.

Snížená spotřeba materiálu – účet 501 snížení o 25%. Organizace klade důraz na úspory spotřebního materiálu a to zejména vyhledáváním výhodných cenových nabídek a služeb a důsledné využívání materiálu do jeho maximální životnosti. Část prostředků byla přesunuta do oprav a údržby muzea.

Náklady na reprezentaci byly v uplynulém roce sníženy o 50%, především z důvodu cíleného vyhledávání výhodných cenových nabídek a služeb.

Účet 521 – platy zaměstnanců – V roce 2018 došlo vládním nařízením ke zvýšení minimální mzdy zaměstnanců. Organizace také navýšila hodinové odměny průvodcům v důsledku vyšší konkurence zaměstnavatelů v regionu. Dále byl přijat externí pracovník na služby spojené s GDPR.

Rozdíl mezi rozpočtem a skutečností u účtu 558 je 39%. Důvodem je úsporné hospodaření s drobným majetkem, který se využíval z minulých let, čímž se minimalizovala potřeba nákupu nového majetku.

Účet č. 602 zaznamenal snížení o 13% z důvodu mírného poklesu návštěvnosti.

Účet č. 604 zaznamenal nárůst z důvodu vyhledávání atraktivního zboží za výhodné pořizovací ceny do prodeje, zejména vztahujících se k zaměření muzea a regionu. Např. velkým komerčním úspěchem bylo pořízení nové knihy Jílovské zlaté doly.

Účet č. 649 zaznamenal nárůst z důvodu získání finančních darů od společnosti Archaia o.p.s. v celkové výši 100 000,- Kč.

V roce 2017 byla odbornou firmou provedena revize elektroinstalace. Její výsledky konstatovaly havarijný stav, a proto muselo být na počátku roku přistoupeno k výměně a opravě části elektroinstalace ve všech objektech organizace včetně škol. V objektu muzea došlo k modernizaci elektronického zabezpečovacího systému a části kamerového systému, aby odpovídal standardům zajištění paměťové instituce pečující o sbírky zapsané v CES. Organizace dále provedla opravu čelní fasády z důvodu zajištění důstojné reprezentace muzea v rámci náměstí i celého města.

Organizace nakupovala drobný dlouhodobý majetek z důvodu zajištění běžného provozu muzea. Nárůst počtu kulturních akcí pro širokou veřejnost vyvolal potřebu nákupu myčky na nádobí a kvalitních párty stanů, v zázemí pro zaměstnance dosloužila lednice a byla nakoupena nová, z důvodu nařízení GDPR byl pořízen sejf do ředitelny. Pro zvýšení kvality poskytovaných služeb návštěvníkům byla pořízena informativní nástěnka před muzeem a nově vybavena šatna ve společenském sále v kónírně. Rozšíření služeb v oblasti vzdělávacích programů pro školy došlo k nákupu řady edukativních pomůcek.

Žádná opatření Rady kraje PO nemusela plnit.

#### Komentář k pohledávkám

Součet rizikových pohledávek (pohledávky s problémovou vymahatelností): 0

Součet nedobytných pohledávek (v daném roce odepsaných): 0

Součet nedobytných pohledávek (dosud neodepsaných): 0

PO nemá rizikové ani nedobytné pohledávky.

Rok 2018 zakončilo Regionální muzeum s HV +52104,- Kč. HV bude po schválení rozdělen do fondu odměn a rezervního fondu.

#### FINANČNÍ ZDROJE MIMO ROZPOČET MUZEA

Archaia o.p.s.	75 000 (příspěvek na výstavu odcházení otce vlasti)
Archaia o.p.s.	25 000 (příspěvek na edukativní pomůcky)
Interlacto a.s.	5 000 (příspěvek na výstavu SMĚR 50)
Ministerstvo kultury	120 500 (program ISO – restaurování obrazů)
	73 000 (edukace)
Středočeský kraj	90 000 (uspořádání adventního koncertu)
	18 500 (propagační video)
	12 000 (propagační předměty)

226 000 (oprava schodiště)
496 000 (oprava fasády)
95 000 (vymalování výstavních prostor)
60 000 (stavebně historický průzkum)
78 890 (nákup sbírkových předmětů)
400 000 (rekonstrukce vstupního centra)

**Celkem: 1 774 890 Kč**

#### ÚSPORY ENERGIE V MUZEU

Úspory energie v regionálním muzeu se týkaly pouze elektrické energie - vytápění, ohřev teplé užitkové vody a osvětlení je zajišťováno výhradně elektřinou. V roce 2018 byl dodavatelem Centropol. Museum využívá dvoutarifovou sazbu C25d.

V roce 2016 provedlo museum vlastními silami interní orientační studii zaměřenou na posouzení možností úspor elektrické energie. Při posuzování možností úspor je nutné brát v potaz energetickou náročnost vytápěných budov – ta je velmi vysoká neboť budovy jsou podle PENB (2013) velmi neekonomické. Z provedené orientační studie vyplynulo, že

s běžným rozpočtem, který má muzeum k dispozici, mohou být bez problémů a požadavků na investice provedena pouze relativně drobná úsporná opatření – jako výměna zastaralých a neefektivních světelných zdrojů za moderní LED zdroje, popřípadě postupná instalace termofólií a snad i část termoizolačních nátěrů.

Hlavní úsporná opatření byla provedena již v letech 2016 – 2017, kdy byly klasické či halogenové světelné zdroje v expozicích a dalších exponovaných prostorách nahrazeny LED zdroji, kdy byl nahrazen příkon světelných zdrojů celkem 15,1 kW za pouhých 1,46 kW moderních LED zdrojů, což znamená úsporu 86% energie na osvětlení; v budově Konírny provedlo museum z dotace 150 000 Kč;- od Středočeského kraje náhradu 12 ks přímotopů akumulacími kamny, což umožnilo přesun cca 11 MWh spotřeby elektrické energie na vytápění z pásma VT do výhodnějšího pásma NT – toto opatření umožnilo zmírnit dopad výrazného zvýšení ceny silové elektřiny (cca o 28%) v roce 2018 na rozpočet muzea. Datalogger, jejichž prvotním účelem je sledování mikroklimatu v depozitářích a expozicích, umožňují i operativní řízení vytápění objektů v závislosti na aktuálních meteorologických podmínkách, tj. udržovat optimální teplotu a eliminovat zbytečné přetápění.

Provedená úsporná opatření mají za následek snížení celkového instalovaného příkonu z původních 366,5 kW v roce 2015 na dnešních 350 kW tj. o 16,5 kW (tj. 4,5 %).

V následující tabulce č. 1 je přehled nákladů na elektrickou energii v letech 2015 – 2018.

Z tabulky je patrné, že zavedená úsporná opatření přináší efekt – spotřeba elektřiny v roce 2018 celkově poklesla o 9% oproti r. 2017. I přes značný nárůst ceny silové elektřiny byla platba za elektřinu pouze o 0,14% vyšší oproti roku 2017.

Tabulka č. 1 – Chod spotřeby elektřiny v letech 2015 až 2018

Měsíc – rok	Platba za silovou elektřinu (vč. DPH)	Platba za distribuci a další daně	Platba celkem (vč. DPH)	Podíl poplatku za distr.	Spotřeba VT (MWh)	Spotřeba NT (MWh)	Spotřeba celkem (MWh)	Podíl NT na spotřebě silová	Průměrná platba za 1 kWh	Průměrná denní spotřeba (kWh)	Průměrná denní platba (kWh)
leden 15	31717	42737	74454	57%	6,076	26,080	32,16	81%	2,32	1037	2402
leden 16	29650	47460	77110	62%	7,360	27,519	34,88	79%	2,21	1125	2487
leden 17	36319	59087	95405	62%	8,930	36,858	45,79	80%	2,08	1477	3078
leden 18	30715	40614	71329	57%	4,631	26,395	31,03	85%	2,30	1001	2301
unor 15	29999	41789	71789	58%	5,786	24,606	30,39	81%	2,36	1085	2564
unor 16	21769	35624	57393	62%	5,061	20,743	25,80	80%	2,22	890	1979
unor 17	25635	43179	68814	63%	5,735	26,907	32,64	82%	2,11	1166	2458
unor 18	34880	46524	81404	57%	5,945	28,896	34,84	83%	2,34	1244	2907
brezen 15	27970	38413	66383	58%	4,975	23,882	28,86	83%	2,30	931	2141
brezen 16	21645	35557	57202	62%	5,101	20,517	25,62	80%	2,23	826	1845
brezen 17	17245	30619	47864	64%	3,840	18,129	21,97	83%	2,18	709	1544
březen 18	31507	52951	84458	63%	4,913	34,072	38,99	87%	2,17	1258	2724
duben 15	19281	27968	47250	59%	3,274	16,513	19,79	83%	2,39	660	1575
duben 16	13646	24320	37966	64%	2,907	13,42	16,33	82%	2,33	544	1266
duben 17	11996	22914	34910	66%	2,755	12,48	15,24	82%	2,29	508	1164
duben 18	11814	19315	31129	62%	2,115	9,628	11,74	82%	2,65	391	1038
kveten 15	10096	17344	27440	63%	1,951	8,275	10,23	81%	2,68	330	885
kveten 16	10188	21798	31986	68%	3,717	7,589	11,31	67%	2,83	365	1032
kveten 17	8599	18919	27518	69%	2,707	7,797	10,50	74%	2,62	339	888
květen 18	3064	9847	12911	76%	1,194	1,484	2,68	55%	4,82	86	416
cerven 15	4659	12197	16856	72%	2,037	2,035	4,07	50%	4,14	136	562
cerven 16	4590	14724	19459	76%	3,184	1,048	4,23	25%	4,60	141	649
cerven 17	1727	8683	10410	83%	1,198	0,531	1,73	31%	6,02	58	347
červen 18	2851	9995	12846	78%	1,409	0,912	2,32	39%	5,53	77	428
cervenec 15	3979	12350	16328	76%	2,483	0,571	3,05	19%	5,35	99	527
cervenec 16	4490	15002	19354	78%	3,341	0,669	4,01	17%	4,83	129	624
cervenec 17	1805	8956	10761	83%	1,310	0,473	1,78	27%	6,04	58	347
červenec 18	2482	9647	12129	80%	1,401	0,521	1,92	27%	6,31	62	391
srpen 15	3815	11846	15661	76%	2,315	0,651	2,97	22%	5,28	96	505
srpen 16	4107	14114	18221	77%	3,036	0,645	3,68	18%	4,95	119	588
srpen 17	1904	9217	11121	83%	1,407	0,459	1,87	25%	5,96	60	359
srpen 18	2413	9499	11912	80%	1,349	0,526	1,88	28%	6,35	60	384
zari 15	4842	12552	17394	72%	2,066	2,195	4,26	52%	4,08	142	580
zari 16	3318	11973	15286	78%	2,21	0,896	3,11	29%	4,92	104	510
zari 17	6611	14463	21074	69%	1,282	7,249	8,53	85%	2,47	284	702
září 18	2969	9873	12842	77%	1,265	1,268	2,53	50%	5,07	84	428
rijen 15	17550	28635	46184	62%	4,834	12,114	16,95	71%	2,73	547	1490
rijen 16	12857	24066	36922	65%	3,3	11,762	15,06	78%	2,45	486	1191
rijen 17	14167	26980	41147	66%	3,784	13,905	17,69	79%	2,33	571	1327
říjen 18	12851	20771	33622	62%	2,433	10,265	12,70	81%	2,65	410	1085
listopad 15	22195	32269	54464	59%	4,326	18,134	22,46	81%	2,42	749	1815
listopad 16	24044	40980	65024	63%	6,35	21,717	28,07	77%	2,32	936	2167
listopad 17	20660	36807	57467	64%	5,320	20,59	25,91	79%	2,22	864	1916
listopad 18	24796	34294	59090	58%	4,062	20,8	24,86	84%	2,38	829	1970
prosinec 15	28629	39147	67776	58%	4,871	24,502	29,37	83%	2,31	948	2186
prosinec 16	28221	45273	74632	61%	6,917	26,331	33,25	79%	2,24	1073	2407
prosinec 17	28751	48588	77339	61%	6,928	29,400	36,33	81%	2,13	1172	2495
prosinec 18	34752	46103	80855	61%	5,755	29,054	34,81	83%	2,32	1123	2608
Celkem 2015	204732	317247	521979	61%	44,994	159,558	204,552	78%	2,55	560	1430
Celkem 2016	178524	330890	509414	65%	52,484	152,856	205,340	74%	2,48	561	1392
Celkem 2017	175420	328410	503830	65%	45,196	174,778	219,974	79%	2,29	603	1380
Celkem 2018	195094	309432	504527	61%	36,472	163,821	200,293	82%	2,52	549	1382

Další významnější úspory ve spotřebě elektrické energie jsou možné již jen za pomoci stavebně-technických úprav budov, z pohledu muzea finančně náročných, tj. izolace budov proti zemní vlhkosti a dodatečné (vnitřní) zateplení.

S velmi vysokým zvýšením ceny silové elektřiny pro rok 2019 (48%) a reálným předpokladem dalšího růstu ceny elektřiny v blízké budoucnosti se jako další možné opatření k úsporám elektrické energie jeví i tepelné čerpadlo, které v období nízkých cen elektřiny nebylo rentabilní.

RNDr. Jan Váňa

#### Výroční zpráva o svobodném přístupu k informacím za rok 2018

dle zákona č. 106/1999 Sb., o svobodném přístupu k informacím ve znění pozdějších změn a doplňků (dále jen „zákon“)

#### Podle § 18 zákona:

##### písm. a)

počet podaných žádostí o informace: 0  
počet vydaných rozhodnutí o odmítnutí žádosti: 0

##### písm. b)

počet odvolání podaných proti rozhodnutí: 0

##### písm. c)

opis podstatných částí každého rozsudku: 0

##### písm. d)

výčet poskytnutých výhradních licencí, včetně odůvodnění nezbytnosti poskytnutí výhradní licence: 0

##### písm. e)

počet stížností podaných podle § 16a, důvody jejich podání a stručný popis způsobu jejich vyřízení: 0

##### písm. f)

další informace vztahující se k uplatňování tohoto zákona: 0

V Jílovém dne 9. 3. 2019

PhDr. Šárka Juřinová  
ředitelka muzea





# ČINNOST

## 1) Odborná oddělení

Odborná činnost muzea a činnost pro návštěvnickou a badatelskou veřejnost

V průběhu roku 2018 v muzeu pracovalo 6 stálých odborných pracovníků:

- 1) PhDr. Šárka Juřinová, ředitelka
- 2) RNDr. Jan Váňa, kurátor - přírodovědec
- 3) RNDr. Petr Morávek, geolog
- 4) Jana Pálová, kurátor – fotoarchiv
- 5) Mgr. Dana Chmelíková, dokumentátor
- 6) Mgr. Jan Síč, kurátor – historik

## ÚSEK HISTORIE

### Sbírková činnost a dokumentace

#### Evidence sbírek

##### I. stupeň evidence

V roce 2018 bylo do přírůstkové knihy muzea zapsáno 69 přírůstkových čísel.

CELKEM 1/2018 až 69/2018

Podsbírka	Počet přírůstkových čísel
Etnografická	51
Historická	14
Věda, technika, průmyslová výroba	1
Písemnosti a tisky	2
Militaria	1

V roce 2018 bylo do sbírkové knihovny muzea zapsáno 101 přírůstkových čísel.

CELKEM 4635/2018 až 4735/2018

V roce 2018 nebyly do přírůstkové knihy podsbírky etnografické – kuchyňské strojky, vybavení kuchyně zapsány žádné přírůstky

#### ÚBYTKY ZE SBÍRKY

V roce 2018 nebyl ze sbírky RM v Jílovém u Prahy vyřazen žádný sbírkový předmět.

#### Soupis darů za rok 2018

(rok přijetí daru se nemusí shodovat s rokem jeho zápisu do evidence):

Předmět	Přírůstkové číslo	Inventární číslo	Podsbírka
Měděné pečetidlo	1/2018	H 7474	Historická
Keramický kalamář	3/2018	H 7476	Historická
Osadní kniha „Hučící peřej“	4/2018	H 7477	Etnografická

Krojovaná panenka	6/2018	H 7479	Etnografická
Krojovaný panáček	7/2018	H 7480	Etnografická
Ramínko na šaty	8/2018	H 7481	Etnografická
Soubor velkoformátových map	9/2018	H 7482	Historická
Sekáček na maso - kolíbka	10/2018	H 7483	Etnografická
Sekáček na maso	11/2018	H 7484	Etnografická
Hříbek na látání ponožek	12/2018	H 7485	Etnografická
Dámské šaty dlouhé růžové	13/2018	H 7486	Etnografická
Dámské šaty krátké hnědé	14/2018	H 7487	Etnografická
Látková kapsa	15/2018	H 7487	Etnografická
Cigaretové pouzdro	16/2018	H 7489	Etnografická
Smaltovaná mísa	17/2018	H 7490	Etnografická
Paličkovaná prostírání kulatá	18/2018	H 7491	Etnografická
Paličkovaná prostírání čtvercová	19/2018	H 7492	Etnografická
Porcelánová konvička	20/2018	H 7493	Etnografická
Paličkované ubrusy	21/2018	H 7494	Etnografická
Polní plechová lahev	22/2018	H 7495	Etnografická
Hrneček - hlava horníka	23/2018	H 7496	Etnografická
Trampská camrátko - volejbal	24/2018	H 7497	Etnografická
Trampská camrátko - osada SKOT	25/2018	H 7498	Etnografická
Obraz „kovboj u gramofonu“	26/2018	H 7499	Etnografická
Obraz „indián na skalisku“	27/2018	H 7500	Etnografická
Obraz s vlajkou osady Kadjak	28/2018	H 7501	Etnografická
Korkový pás na plavání	31/2018	H 7504	Historická
Chlebník (brašna)	32/2018	H 7505	Etnografická
Plesová kabelka	33/2018	H 7506	Historická
Pánská aktovka	47/2018	H 7520	Etnografická
Kazeta na holení	50/2018	H 7423	Historická
Forma na máslo	51/2018	H 7524	Etnografická
Cedule KČT	54/2018	H 7527	Etnografická
Kuřík na klobouky	55/2018	H 7528	Etnografická
Dámský červený klobouk	56/2018	H 7529	Etnografická
Dámský bílý klobouk	57/2018	H 7530	Etnografická
Obraz s českou hymnou	58/2018	H 7531	Historická
Kovová žehlička	60/2018	H 7533	Historická
Litínový pekáček	61/2018	H 7534	Etnografická
Krejčovský metr	62/2018	H 7535	Etnografická
Razítka na textil	63/2018	H 7536	Historická
Špulky na nitě	64/2018	H 7537	Historická
Kopírovací rádýlko	65/2018	H 7538	Historická
Paličkovaný límec	66/2018	H 7539	Etnografická
Ohříváček dětského jídla	67/2018	H 7540	Etnografická
Kožený míč na házenou	68/2018	H 7541	Etnografická
Elektrická žehlička	69/2018	H 7542	Historická



Hrneček – hlava horníka (H 7496)  
dar Antonína Pecky



Obraz „kovboj u gramofonu“ (H 7499)  
dar Petra Mráze

#### Nákupy do sbírek Regionálního muzea v Jílovém u Prahy v roce 2018

Krajský úřad Středočeského kraje poskytl v roce 2018 finanční prostředky na nákup sbírkových předmětů v celkové hodnotě 80 000,- Kč. RM v Jílovém u Prahy zakoupilo mincovní kolekci související s etapou rozvoje jílovských zlatých dolů v době Rudolfa II. Celkem bylo do sbírek pořízeno 10 kusů unikátních mincí. Předměty budou vystaveny v expozici Zlato v České republice.

#### SOUBOR MINCÍ:

Dukát Rudolf II. 1582	40 000,-
1 Tolar Rudolf II. 1610 minc. Hall	10 500,-
¼ Tolar Rudolf II. 1590 minc. Kremnice	10 500,-
3 krejcar (groš) Rudolf II. portrétní minc. Vídeň	7 500,-
Bílý groš Rudolf II. 1592 minc. Kutná Hora	1 200,-
Maley groš 1592 Rudolf II. minc. Praha	1 200,-
Maley groš 1578 Rudolf II. minc. Kutná Hora	3 400,-
Bílý peníz Rudolf II. 1592 minc. Kutná Hora	390,-
Černý peníz Rudolf II. 1594 minc. Kutná Hora	2 200,-
Početni groš Rudolf II. 1588 minc. Praha	1 900,-

#### II. stupeň evidence

#### Katalogizace podsbírek

Odborní pracovníci dle možnosti katalogizovali spravované podsbírkky. Při katalogizaci dbali na dodržování zákona č. 122/2000 Sb. Díky odborným praktikám studentek Ústavu pro archeologii FF UK (Bc. Petra Kabeláčová, Bc. Lubomíra Lisoňová a Bc. Anastázie Ryšková) se podařilo zkatologizovat poměrnou část dosud nezpracovaného muzejního archivu:

- Tzv. základní fondyč.1-13: 12 994 inv. č.
- Národní výstava československá a Všeobecná československá výstava: 182 inv. č.

**Celkem: 13 176 inventárních čísel**

#### Zápis sbírkových předmětů do programu Demus:

- nové sbírkové předměty: 170 položek
- staré sbírkové předměty: 3 267 položek (rozpis viz níže)

**Celkem: 3 437 položek**

Digitalizace podsbírek:

- Skenování nejstarší inventární knihy č. 1 (tzv. Čihákovy)
- Přepis starších evidenčních záznamů z přírůstkové knihy do programu Demus:
  - ▶ archeologické nálezy z převzaté „sbírky“ Ostrovského kláštera (60.- 70. leta 20. stol): 2 855 položek
  - ▶ předměty z pozůstalosti gen. Pellé: 385 položek
  - ▶ ostatní sbírkové předměty: 27 položek

**Celkem: 3267 položek**

#### Inventarizace sbírek

- v průběhu roku 2018 probíhala inventarizace podsbírky numismatické (589 čísel) a etnografické (konkrétně část pozůstalosti generála Pellé, 60 čísel). Zinventarizováno bylo celkem 649 inventárních čísel (kontrola sbírkových předmětů, jejich umístění a označení, fotodokumentace, vypracování konečného zápisu).

**Celkem: 649 inventárních čísel**

Projekt Středočeského kraje – výzva č. 19 – ZDO (Zpřístupnění digitálního obsahu – katalog kulturního dědictví). Aktivní využívání portálu a příprava dalšího souboru dat k uveřejnění. Komunikace probíhala průběžně. Data byla připravena k uveřejnění.

#### Restaurování sbírkových předmětů

V listopadu 2017 byla podána na MK ČR Žádost o poskytnutí finančních prostředků z programu ISO na preventivní ochranu před nepříznivými vlivy prostředí v roce 2018, v níž bylo žádáno o příspěvek na restaurování obrazů.

Finanční prostředky z přidělené dotace ISO Ministerstva kultury v roce 2018 byly vyčerpány a plánovaných cílů bylo využito v plném rozsahu. Cílem bylo restaurovat silně poškozené sbírkové předměty (celkem čtyři obrazy a dva staré tisky). Restaurátorky byly zvoleny na základě poptávkového řízení. Restaurovány byly následující sbírkové předměty:

Název	Předmět	Inv. č.
Zmrtvýchvstání Krista	Cechovní zástava - olejomalba	H 2946
Mučení sv. Pelegrina (Erasma)	Olejomalba	H 2735
Sv. Johanna	Olejomalba	935
Veduta Jílové	Olejomalba	47/86
Kázání na neděle a svátky	Torzo starého tisku	1659
Latinsko-německý slovník	Torzo starého tisku	1406



*Zmrtvýchvstání Krista (H 2946)  
stav před restaurováním*



*Zmrtvýchvstání Krista (H 2946)  
stav po restaurování*



*Veduta Jílové (inv. č. 935)  
před restaurováním*



*Veduta Jílové (inv. č. 935)  
po restaurování*

#### Služby badatelný a knihovny

Badatelna a knihovna Regionálního muzea v Jílovém u Prahy poskytla služby 7 badatelům a zodpověděla 13 emailových dotazů.

#### Centrální evidence sbírek za rok 2018

Odborní pracovníci systematicky připravovali podklady pro centrální evidenci sbírek.

Mgr. Hanou Vondrová a Mgr. Veronika Stachurová Kucrová, Ph.D. připravily aktualizace pro CES online a aktualizovaly charakteristiky podsbírek. Změny v CES ve sbírce s ev. číslem MJM/002-05-10/214002 byly MK ČR potvrzeny k datu 3.1.2019.

Kurátoři podsbírek prováděli pravidelné měsíční kontroly svěřených depozitářů (zjišťování stavu sbírkových předmětů, klimatických podmínek, stav prostor).

Odborní pracovníci asistovali při inventurách v pracovnách a depozitářích.

**Zápůjčky 2018**

Sbírky RM v Jílovém u Prahy:

Odborní pracovníci dle požadavků zabezpečovali výpůjčky sbírkových předmětů, při čemž se řídili zákonem č. 122/2000 Sb. a dalšími závaznými předpisy.

V roce 2018 bylo zapůjčeno 17 předmětů smlouvou o dočasném užívání sbírkových předmětů (celkem 4 smlouvy). Z předcházejících let trvají 3 smlouvy (13 předmětů).

**Předměty byly zapůjčeny níže uvedeným vypůjčovatelům:**

- Česká národní banka
- Národní muzeum Praha, Historické muzeum
- Obecní úřad Dolní Břežany
- Soukromé osoby
- Středočeské muzeum v Roztokách u Prahy
- Muzeum Českého ráje v Turnově

Veškerá jednání o zápůjčkách sbírek proběhla přes vyjádření a schválení ředitele, případně statutárního zástupce.

Do muzea bylo v roce 2018 nově zapůjčeno 208 předmětů smlouvou o dočasném užívání sbírkových předmětů (celkem 8 smluv)

Z předcházejících let přetrvává 9 smluv (263 ks)

V jednom případě byla vrácena dlouhodobá zápůjčka (Archeologický ústav)

**Předměty byly vypůjčeny od půjčovatelů:**

- Archaia Praha o.p.s.
- Archeologický ústav AV ČR
- GRANÁT, družstvo umělecké výroby
- Muzeum hlavního města Prahy
- Muzeum T. G. M. Rakovník
- Národní muzeum Praha, Historické muzeum
- Národní památkový ústav
- Národní technické muzeum
- Oblastní muzeum v Lounech
- Pionýr, z. s.
- Sběratelé
- Středočeské muzeum v Roztokách u Prahy
- ZŠ Jílové

**Zápůjčky**

Instituce	počet předmětů	výpůjční doba
Muzeum hl. města Prahy	44	31.10.2017-12.1.2018
Středočeské muzeum v Roztokách	49	31.1.10.2017 - 31.1.2018 (prodl. do 5.2.2018)
Oblastní muzeum v Lounech	98	30.10.2017-8.1.2018 (prodl. do 8.1.2018)
Muzeum T.G.M Rakovník	2	30.10.2017-8.1.2018

Pionýr, z.s.	1	8.6.2018-14.10.2018
ZŠ Jílové	15	2.5.2018 do 2018
NPÚ, zámek Krásný Dvůr	2	19.11.2018-13.1.2019
Miloš Macek (uniformy)	89	od 25.10.2018 do 2019
Jaromír Růžička	13	28.10.2018-15.2.2019
Muzeum T.G.M Rakovník	36	24.10.2018.-20.2.2019
Přemysl Kuklík	25	15.10.2018-3.1.2019
Turnov - granáty		
Archeologický ústav	23	25.10.1988-3.5.2018
NTM	model úpravny	1.11.2018-30.10.2021 (P)
Archaia Praha	27 ks keramiky	25.6.2018-31.3.2021
Středočeské muzeum v Roztokách	19 ks archeo nálezů	2.1.2017-31.12.2020 (P)
Národní muzeum	1 ks kostra mnicha	8.2.2019-31.12.2019 (P)
Archaia Praha	18 ks v Ora et labora	22.6.2017-31.12.2019 (P)
Národní muzeum	31 kd dlaždice apod.	2015-31.1.2019 (P)
Středočeské muzeum v Roztokách	12 ks, sbírka Pellé	20.9.2018-30.3.2019
Národní muzeum	3 ks, tramping	18.6.2018-30.4.2020
Martin Líbal	model husitského kostela	8.8.2018-15.11.2018
Karin Pátrová	Cechy-archiv. Krabice	4.5.2018-30.8.2018
ČNB	4 ks (hornické + kniha)	25.2.2014-31.12.2020
Obec Dolní Břežany	3 ks (modely oppid)	16.5.2017.-16.5.2020
Muzeum Českého ráje v Turnově	6 ks (hornické)	1997-31.12.2021

**Péče o sbírky**

Budovy muzea jsou velmi staré a jsou vybudovány z kamenného či kameno-cihlového zdiva, nemají izolaci proti zemní vlhkosti a není instalována žádná vzduchotechnika, je náročné udržovat v depozitářích a v expozicích takové mikroklima, aby exponáty a sbírkové předměty nebyly poškozeny.

Od konce roku 2016 proto byly v depozitářích muzea a v expozicích instalovány datalogery (celkem 14 kusů) pro sledování teploty a relativní vlhkosti vzduchu – údaje jsou snímány a ukládány v paměti v intervalu 2 hodin. Pověřený pracovník pak minimálně 2x týdně kontroluje aktuální stav ve sledovaných prostorách muzea a v závislosti na meteorologických podmínkách pak reguluje teplotu v místnostech expozic a depozitářů podle charakteru exponátů či uložených předmětů – pro různé materiály (papír, kovy, dřevo, ...) se optimální teploty a relativní vlhkost poněkud liší, obecně lze říci, že optimální podmínky jsou v našem muzeu pro teplotu do 20 °C a relativní vlhkost by se měla pohybovat v rozmezí 50 – 55 %. Určité kolísání relativní vlhkosti nelze nikdy zcela vyloučit, zejména v historickém objektu nastávají v průběhu roku změny mikroklimatu, nesmí se však jednat o náhlé skokové změny. Pro historický objekt lze tolerovat plynulý pohyb relativní vlhkosti v průběhu roku

v intervalu 40 – 70%. Tento režim není optimální, ale jsou-li změny plynulé a ne skokové, je pro většinu materiálů únosný.

Pro udržování přijatelné relativní vlhkosti vzduchu má muzeum nyní k dispozici 4 přenosné odvlhčovače vzduchu, které jsou v závislosti na výsledcích měření a meteorologickým podmínkám operativně

nasazovány do ohrožených prostor. Teplota urychluje veškeré chemické procesy, tedy i ty nežádoucí, způsobující korozi materiálů. To je další důvod, proč by teplota v depozitářích měla být co nejnižší a pokud možno stálá. Depozitáře je třeba temperovat proti promrzání a kondenzování vlhkosti, není však žádoucí, aby byly v pravém slova smyslu vytápěny.

Vždy na konci měsíce jsou data stažena z datalogerů a statisticky vyhodnocena a na základě tohoto vyhodnocení jsou přijímána preventivní opatření k zajištění vhodného mikroklimatu v muzejních prostorech. Na základě vyhodnocení dat za rok 2018 lze konstatovat, že ve vytápěných expozicích a depozitářích se podařilo udržet mikroklima, které nepůsobí degradaci exponátů a sbírkových předmětů.

Dalším opatřením k ochraně sbírkových předmětů a exponátů, které je prováděno pravidelně, je ošetřování vnitřních prostor muzea biocidními přípravky k potlačení výskytu nežádoucího lezoucího či létavého hmyzu. Na základě konzultace s odborníkem na danou problematiku, seznámeným s podmínkami v muzeu, a s ohledem na neustálé změny v legislativě regulující používání insekticidních přípravků, byl vybrán insekticid Cytrol Dust. Přípravek je ve formě popraše a hubí obtížný plazivý a létající hmyz - mravence, vosy, švábovité, blechy, cvrčky, rybenky, pisivky, mouchy, masařky, klíšťata, moly, kožojedy aj. Tento přípravek je použitelný v domácnostech, skládkách, veřejných i stravovacích budovách, sklepích, technických a skladovacích prostorech, sila, sýpky, k ochraně muzejních preparátů a sbírek aj..

V expozicích a depozitářích muzea je ošetření tímto přípravkem prováděno 2 x ročně – na jaře (konec března) a na podzim (počátkem října). Ošetření insekticidem je prováděno pověřeným pracovníkem tak, aby nedocházelo k ohrožení zdraví pracovníků ani návštěvníků muzea. Aplikace je prováděna tak, aby nebyl omezen provoz muzea.

Nedílnou součástí ochrany exponátů či sbírkových předmětů, ale i zdraví zaměstnanců a návštěvníků, je aplikace fungicidních přípravků spolu s udržováním vhodného mikroklimatu (viz výše). S ohledem na zvýšenou vlhkost zdiva v budovách muzea (především v přízemních místnostech) jsou při obnově expozic, instalaci nových expozic či při výmalbě místností používány k ošetření omítek vhodné dlouhodobě působící fungicidy na bázi terciárních aminů.

## Archeologie

V roce 2018 byl dokončen položkový seznam a fotodokumentace předmětů z početného archeologického výzkumu benediktinského kláštera na Ostrově u Davle. Evidence v programu Demus bude pokračovat i v roce 2019.

Odborní pracovníci muzea prováděli archeologické terénní prospekce Hornopožárského polesí. Povrchové průzkumy tvrze Turyň

a přilehlého zpracovatelského areálu a zaniklé vsi Honojedy, které přinesly nejen řadu nových poznatků, ale též nové sbírkové předměty. Na základě výsledků výzkumů bylo vytvořeno 3D video možné podoby tvrze na Turyni. Zjištěné poznatky včetně 3D vizualizace byly prezentovány na mezinárodní konferenci Archeologie středověku ve Valticích.



## Přírodovědný úsek

Na přírodovědném úseku muzea probíhalo v roce 2018 běžné zpracování a správa geologických a přírodovědných sbírek a vedena evidence výskytu rostlin a živočichů jílovského regionu. V únoru 2018 proběhlo sčítání netopýrů v muzejních štolách – ve spolupráci s prof. RNDr. Ivanem Horáčkem, CSc., Universita Karlova. V roce 2018 nebyly přírůstky v geologických a přírodovědných sbírkách, pouze přírůstky nesebírkového charakteru – vzorky hornin a rudnin z různých světových nalezišť zlata od RNDr. Petra Morávka.

## Provoz muzejních štol

Regionální muzeum provozuje 3 historické štolý - štolý sv. Josefa a sv. Antonína Paduánského na Kocourském pásmu ve Studeném a štola Halíře v Halířském pásmu v nejuvýchodnější část jílovského revíru. Geologické oddělení zajišťuje jejich provoz v souladu s příslušnou legislativou – ve spolupráci se z.s. Montanika, která pro muzeum zajišťuje funkci závodního a pravidelné kontroly stavu štol z hlediska bezpečnosti, kdy je mj. 1x měsíčně kontrolována i koncentrace CO2.

Geologické oddělení dále zajišťuje hladký chod provozu na štolách v prohlídkové sezóně – tj. organizace a evidence práce průvodců, revize a opravy elektrického osvětlení, ochranné pomůcky pro průvodce a návštěvníky (ochranné přilby, důlní lampy, ochranné oděvy).

V souladu s výsledky měření efektivní dávky ozáření z přírodních zdrojů ionizujícího záření (SÚJB, 2016) již další měření pro určení efektivní dávky nejsou nutná a nadále se tedy neprováděla.

Provozované štolý byly veřejnosti přístupné od 29. 3. 2018 do 28. 10. 2018 takto:

- Štola sv. Josefa a štola sv. Antonína Paduánského:
- po celou sezónu – soboty, neděle a státní svátky od 10:00 do 17:00 hod.,
- červenec a srpen – navíc i v úterý až pátek od 13:00 do 17:00
- Štola Halíře po celou sezónu – soboty, neděle a státní svátky od 10:00 do 17:00 hod.

V únoru bylo, jako každoročně, provedeno ve všech štolách sčítání netopýrů - prof. RNDr. Ivan Horáček, CSc. (UK) – viz tabulky níže.

Výskyt a počty netopýrů ve štolě sv. Josefa

Druh	roč	2010	2011	2012	2013	2014	2015	2016	2017	2018	Stupeň ohrožení v ČR
Netopýr velký		7	2	2	15	11	10	11	13	20	kriticky ohrožený
Netopýr řasnatý		1	2	1					2	3	silně ohrožený
Netopýr vodní					1				4	2	silně ohrožený
Netopýr velkouchý											silně ohrožený
Netopýr brvitý											kriticky ohrožený
Netopýr ušatý		1									silně ohrožený
Netopýr dlouhouchý					1				1		silně ohrožený
Netopýr černý		1								1	kriticky ohrožený
<b>Celkem</b>		<b>10</b>	<b>4</b>	<b>3</b>	<b>17</b>	<b>11</b>	<b>10</b>	<b>11</b>	<b>20</b>	<b>26</b>	

Výskyt a počty netopýrů ve štolě sv. Antonína Paduánského

Druh	roč	2010	2011	2012	2013	2014	2015	2016	2017	2018	Stupeň ohrožení v ČR
Netopýr velký		2	10		22	23	32	40	29	41	kriticky ohrožený
Netopýr řasnatý								2	2	3	silně ohrožený
Netopýr vodní											silně ohrožený
Netopýr velkouchý									3		silně ohrožený
Netopýr brvitý						1					kriticky ohrožený
Netopýr ušatý			1								silně ohrožený
Netopýr dlouhouchý									1		silně ohrožený
Netopýr černý											kriticky ohrožený
<b>Celkem</b>		<b>2</b>	<b>11</b>		<b>22</b>	<b>24</b>	<b>32</b>	<b>42</b>	<b>35</b>	<b>44</b>	

Výskyt a počty netopýrů ve štolě Halíře

Druh	rok	2010	2011	2012	2013	2014	2015	2016	2017	2018	Stupeň ohrožení v ČR
Netopýr velký		9	12	16	15	12	24	27	18	27	kriticky ohrožený
Netopýr řasnatý		2	4		1	5	15	16	5	5	silně ohrožený
Netopýr vodní			1	2	2	2	9	8	1	1	silně ohrožený
Netopýr vousatý			2	1							silně ohrožený
Netopýr velkouchý					1		1	2	1	1	silně ohrožený
Netopýr ušatý		4	8	4	2	5	5	12	2	11	silně ohrožený
Netopýr dlouhouchý					1				1		silně ohrožený
Netopýr černý		1								1	kriticky ohrožený
Netopýr vešmí						1	3	2	1	1	silně ohrožený
<b>Celkem</b>		<b>16</b>	<b>27</b>	<b>23</b>	<b>22</b>	<b>25</b>	<b>57</b>	<b>67</b>	<b>29</b>	<b>47</b>	

Provádění ve štolách zajišťovalo 13 průvodců, se kterými byly uzavřeny na sezonu dohody o provedení práce. Před zahájením sezóny pak byli v březnu 2018 průvodci proškoleni z bezpečnosti práce v podzemí a seznámeni s provozním řádem štol.

Následující tabulka podává přehled o návštěvnosti štol v r. 2018.

Návštěvnost štol 2108				Štoly celkem	
sv. Josef a sv. Ant. Paduánský		Halíře		platící	neplatící
platící	neplatící	platící	neplatící		
2 669	28	689	20	3 358	48



Štola sv. Josefa.

## EDUKAČNÍ ČINNOSTI

Od února 2018 je v Regionálním muzeu v Jílovém zastoupena funkce muzejní edukátorky, která aktivně připravuje a lekturuje vzdělávací programy, předává vědecké poznatky a zajišťuje jejich praktické ověřování. Muzejní edukace se promítá do všech složek muzejní činnosti, jako jsou stálé expozice, dočasné výstavy, přednášky a kulturní akce.

### Vzdělávací programy pro školy

V roce 2018 se podařilo sestavit širokou škálu vzdělávacích programů pro školy, děti a mládež. Vzdělávací programy navázaly na stálé expozice i dočasné výstavy. Mezi stabilní programy patří například ten, který se váže ke stálé expozici zaměřené na těžbu zlata s názvem **Na jeden den jílovníkem**. Program se zaměřením na hornictví a mineralogii je realizován přímo v rozsáhlé expozici zlata, žáci se seznámí s historií těžby a zpracováním drahého kovu a pochopí, jak bylo jeho získávání významné. Mohou si vlastnoručně vyrazit repliku keltské mince – „duhovky“ a osvojí si techniku rýžování. Pokud se jim podaří nějakou tu zlatinku vyrýžovat, zůstane jim na památku.

V programu **Na jeden den archeologem** si žák prakticky vyzkouší práci archeologa a dokáže porozumět tomu, jaký má poznání minulosti člověka přínos současné společnosti. Ocitne se na improvizovaném archeologickém výzkumu, kde bude muset odhalit bohaté naleziště a osvojí si základy archeologické dokumentace včetně kreslení kostrového hrobu. Také si procvičí analytické dovednosti při rekonstrukci keramické nádoby. Účastníci programu jsou tak vedeni k pečlivosti při zacházení s různými materiály, které mohou objevit na archeologickém výzkumu (např. slepování keramických zlomků), zlepšit své praktické dovednosti a zručnost při dokumentaci na milimetrový papír nebo kresbě keramiky a budou jim předvedeny obrazové ukázky ze skutečných archeologických výzkumů. Protože v muzeu jsou často k vidění umělecké výstavy, je do vzdělávacích programů začleněna i umělecká a kreativní složka.

V dalším stálém programu **Pravěké umění** se vypravíme se za uměním do dob nejstarších dějin člověka. Podle předlohy se žák pokusí kolektivně vytvořit galerii pravěkých maleb na „skalní“ stěnu a repliku pravěké plastiky. Pochopí, jaký je význam v poznání těchto uměleckých děl a jaké poselství přináší současnému světu. Pravěké výtvořky si bude moci odnést s sebou.

Nejnovější program (vybavení na tento program získalo muzeum díky dotaci MK ČR, *Podpora vzdělávacích aktivit v muzejnictví pro rok 2018*) **Ora et labora – Svět středověké práce a vzdělanosti**, se zaměřuje na nejstarší historii Jílového a okolí a klade si za cíl interaktivně seznámit účastníky se způsobem středověkého života v prostorách expozice se zaměřením na Ostrovský klášter. Žáci budou mít možnost vyrobit reliéfní dlaždice, vyzkouší si dovednost psaní na voskové tabulky měděným stylem a následně si osvojí psaní brkem a inkoustem se snahou vytvořit část iluminovaného rukopisu. Další část programu se bude věnovat textilním technikám ve středověku, kde žáci mají možnost vyzkoušet si třeba spřádání ovčí vlny na vřetánku, tkaní na destičkových stávcích, ale i obléci si repliku středověkého oděvu. Získají tak povědomí o náročnosti výroby oblečení primitivními technikami.

Uvedené programy se budou moci kombinovat dle přání a potřeb školních skupin a probíhají po celý rok. Seznam vzdělávacích programů je v průběhu celého roku doplňován dle aktuálních výstav a tematických akcí.

Prostor aktivitám pro školy a dětské skupiny je věnován také při tradičně pořádaných akcích, jako je například Velikonoční předvádění a Vánoční předvádění formou dílniček pro rodiny s dětmi.

### Edukační programy pro veřejnost

O letních prázdninách bylo uskutečněno několikrát do týdne tematické **Muzejní prázdninové čtení** pro děti v rámci výstavy **Ilustrované prázdniny**.

V měsících srpnu a září byly uskutečněny víkendové programy pro širokou veřejnost tzv. **Vlnobraní**,

kdy bylo možno vyzkoušet si práci s vlnou, spřádání, tkalcovské techniky nebo třeba barvení a plstění vlny.

V říjnu se muzeum tradičně zapojuje do programu **Mezinárodního dne archeologie** s řadou aktivit, které byly v loňském roce spojeny s tématem kultury Střední Asie, neboť akci předcházela výstava **Tajemství stepi** se zaměřením právě na středoasijskou archeologii. Vzhledem ke stoletému výročí republiky byl na podzim realizován program zaměřený na 20. století s názvem **Vstříc první republice**.

Muzejní edukátorka jejíž pracovní náplní je zároveň komunikace s veřejností využívá dalšího vzdělávání a patříčné nabídky příslušných vzdělávacích seminářů, školení a konferencí na téma muzejní edukace. V loňském roce se účastnila několika odborných školení a stáží. Od 19. února do 11. května absolvovala stáž v Národním muzeu Muzejní pedagogika v praxi, 22. května se účastnila konference **Aktuální trendy v muzejní edukaci a prezentaci**, kterou pořádá AMG a Muzeum hlavního města Prahy. V září se účastnila semináře **Muzeum škole – škola muzeu** a pravidelně se účastní také porady muzejních edukátorů na Krajském úřadě Středočeského kraje (v loňském roce 27. 9. 2018).



*Edukační program k historické expozici*



*Edukační program Pravěké umění*

## 2) VÝSTAVNÍ ČINNOST A EXPOZIČNÍ ČINNOST

### Expoziční a výstavní činnost

V roce 2018 Regionální muzeum v Jílovém u Prahy dokončilo dva velké projekty, které vznikly díky finanční podpoře MK ČR a Středočeského kraje.

#### 7. dubna 2018 – Proběhlo slavnostní otevření naučné stezky Jílovské zlaté doly

NS sestává ze dvou tras – okružní a jednosměrná. Jednosměrná trasa zůstává beze změn – tj. 8 zastavení, okružní trasa byla rozšířena o jedno zastavení (důl Rotlev). Na všech zastaveních jsou instalovány nové informační tabule a je rozšířen i informační obsah, který je nově i doplněn stručným textem v angličtině.

Kromě obnovy NS byly ještě instalovány 3 nové samostatné informační tabule – z toho 2 v západní části jílovského revíru (pinkoviště Bohuliby a Bohuliby rýžoviště) a 1 ve východní části revíru v Turyni u zaniklé osady. Kromě toho byla obnovena i informační tabule u štol Halíře ve východní části revíru. Slavnostního otevření naučné stezky a procházky s odborným výkladem spojeným s prohlídkou štol se zúčastnilo celkem 130 návštěvníků.



#### 8. dubna 2018 – Proběhlo slavnostní otevření nové expozice Jílové v odlesku zlata.

Nová stálá historická expozice navázala ve druhé etapě na již dokončenou první část stálé historické expozice ORA ET LABORA zpřístupněné veřejnosti od 2. 4. 2017. První část se tematicky věnuje nejstarším dějinám regionu se zvláštním důrazem na benediktinský klášter Stětí sv. Jana Křtitele na Ostrově u Davle a jeho vliv a význam na rozvoj a historii celé oblasti.

Expozice „Jílové v odlesku zlata“ se zabývá tematickým okruhem historie města a regionu v rozmezí let 1350–1900. Tato expozice bude tvořena několika na sebe navazujícími etapami, seznamujícími s rozvojem královského horního města Jílového a jeho spádových oblastí. Symbolickým závěrem celé expozice je výstavba železnice na počátku 20. století, která stála na prahu moderního věku města i státu.

Slavnostní vernisáže se zúčastnilo 58 návštěvníků.



**Tematické výstavy:**

**13. ledna – 18. března 2018** – výstava **Trampové ve zlatém kaňonu**. Komorní výstava o životě trampských osad ve Zlatém kaňonu.



**27. ledna – 11. března 2018** – výstava **SMĚR 50 let**. Vzpomínková výstava podniku na výrobu nejen tradičních dětských hraček v Jílovém u Prahy. Vernisáže se zúčastnilo 60 návštěvníků.



**10. ledna – 1. dubna 2018** – výstava **Tajemství stepi**. 15 let České archeologické expedice v Uzbekistánu. Vernisáže se zúčastnilo 81 návštěvníků.



**17. února – 1. dubna 2018** – výstava **25 let v poli – 60 výtvarných let**. Originální "rozdávací" výstava akademického malíře Ladislava Hojného. Vernisáže se zúčastnilo 44 návštěvníků.



**7. března – 13. května 2018** – komorní výstava **Dva úlety E. M. Prchala**. Výstava o československém letci ve službách RAF.



**17. března – 6. května 2018** – výstava **Horní města Krušných hor**. Putovní výstava o horních městech nejen v Krušných horách, ale i v regionu Jílové u Prahy. Vernisáže se zúčastnilo 25 návštěvníků.



**24. března – 6. května 2018** – výstava **Krása krajky**. Prezentace lidových krajek z depozitáře muzea.



**7. dubna – 3. června 2018** – výstava **Středočeští umělci**. Výtvarná výstava spolku středočeských umělců. Vernisáže se zúčastnilo 48 návštěvníků.





**11. května – 22. července 2018** – výstava **Drátěný svět**. Představení prací dráteníka Jaroslava Frka. Vernisáže se zúčastnilo 28 návštěvníků.



**12. května – 1. července 2018** – výstava **60 let Jílovské školy**. Komorní výstava k výročí ZŠ v Jílovém u Prahy. Vernisáže se zúčastnilo 103 návštěvníků.



**19. května – 2. září 2018** – výstava **Bratřenci Morávkové**. Komorní výstava o spisovateli Janu Morávkovi a učiteli Petru Morávkovi.



**8. června – 14. října 2018** – výstava **Ve jménu cti**. Výstava o výsadcích z východní fronty na jaře 1945 se zvláštním zřetelem k dění na Jílovsku a okolí. Vernisáže se zúčastnilo 40 návštěvníků.



**9. června – 14. října 2018** – výstava **Ilustrované prázdniny**. Výstava ilustrací 6 autorek dětských knížek. Vernisáže se zúčastnilo 30 návštěvníků.



**30. června 2018** – výstava **Posázaví**. Představení obrazů Ladislava Kulhavého v rámci Muzejního potlachy.

**1. července 2018 – 3. února 2019** – výstava **25 Jahre Städtepartnerschaft**. Výstava k výročí partnerských měst v německém Holzgerlingenu.



**5. července – 2. září 2018** – výstava **Včelaři Jílové – 110 let**. Výstava k výročí včelařského spolku v Jílovém u Prahy. Vernisáže se zúčastnilo 46 návštěvníků.



**28. července – 30. září 2018** – výstava **Klobouky stále elegantní**. Představení soukromé sbírky klobouků. Vernisáže se zúčastnilo 50 návštěvníků.



**15. září – 28. října 2018** – výstava **Těžba zlata v Jílovém**. Komorní výstava k 50 letům ukončení těžby v Jílovém. Vernisáže se zúčastnilo 84 návštěvníků.



**6. října – 18. listopadu 2018** – výstava **Český granát**. Výstava představující český granát jako mineralogický symbol Čech. Vernisáže se zúčastnilo 47 návštěvníků.



**26. října 2018 – 3. února 2019** – výstava **Králové a knížata v zemích koruny české**. Panovníci a osobnosti česká historie v portrétech Vladimíra Pechara. Vernisáže se zúčastnilo 36 návštěvníků.



**28. října 2018 – 3. února 2019** – výstava **Štefánik a ti druzí**. Představení osudů Mužů 28. října. Vernisáže se zúčastnilo 69 návštěvníků.



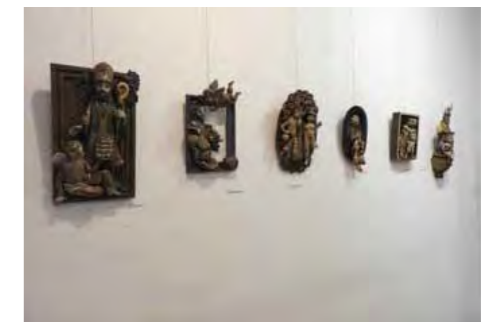
**28. října 2018 – 3. února 2019** – výstava **Masaryk nás svolává**. Vznik a počátky branné moci mladé republiky. Vernisáže se zúčastnilo 69 návštěvníků.



**3. listopadu – 30. prosince 2018** – výstava **Petr Brandl v Jílovém**. Komorní výstava k výročí narození malíře Petra Brandla se zřetelem k jeho jílovskému působení. Vernisáže se zúčastnilo 44 návštěvníků.



**24. listopadu 2018 – 27. ledna 2019** – výstava **Keramika 4x jinak**. Výstava keramických výrobků rodiny Frkových. Vernisáže se zúčastnilo 70 návštěvníků.



**11. prosince 2018 – 3. února 2019** – výstava **Odcházení Otce vlasti**. Připomenutí výročí úmrtí Karla IV. a rekonstrukce jeho pohřebního lože. Vernisáže se zúčastnilo 130 návštěvníků.



### Kulturně výchovné a vzdělávací akce

**25. ledna 2018 v 17:30 hod.** – **Dopis kambodžskému králi**. Cestopisná přednáška o Thajsku, Laosu a Kambodži. Přednášel Ing. Miloš Novák, CSc. Přednášku navštívilo 43 posluchačů.



**3. února 2018 od 9:00 do 14:00 hod.** – **Jílovský masopust**. Tradiční masopustní veselí v Jílovém u Prahy. Průvod masek po náměstí, soutěže pro děti, dechová hudba. Jílovský masopust má silnou tradici, muzeum vlastní téměř 200 masek a kostýmů, které na tento den zapůjčuje veřejnosti. Akce je pořádána v úzké spolupráci s městem Jílové u Prahy a návštěvníci tak volně procházejí v rámci společenského programu i individuálních aktivit mezi muzeem a náměstím. Masopust v muzeu navštívilo 603 návštěvníků.



**22. února 2018 v 17:30 hod.** – **zahájení 3. ročníku muzejní akademie**. Roční přednáškový cyklus s tématem **Osudové osmičky českých dějin**. S tématem 1108 – vyvraždění Vršovců vystoupil PhDr. Michal Lutovský. Přednášku navštívilo 78 posluchačů.



**20. března 2018 v 17:30 hod.** – **Přednáška z cyklu muzejní akademie**. S tématem 1348 – Karlův velký rok vystoupil prof. Jan Royt. Přednášku navštívilo 85 posluchačů.



**24. března 2018 9:00 – 15:00 hod.** – **Velikonoční předvádění**. Tradiční velikonoční ukázky řemesel, tvůrčí dílny, velikonoční výstavka. Akce je pořádána v úzké spolupráci s městem Jílové u Prahy a návštěvníci tak volně procházejí v rámci společenského programu i individuálních aktivit mezi muzeem a náměstím. Velikonoční předvádění v muzeu navštívilo 945 návštěvníků.



**19. dubna 2018 v 17:30 hod.** – **Přednáška z cyklu muzejní akademie**. S tématem 1618 – Od defenestrace k exekuci vystoupil Mgr. Jan Síč. Přednášku navštívilo 60 posluchačů.



**21. dubna 2018 – Vycházka muzejní akademie Po bojišti křížem krázem.** Akce tematicky navázala na cyklus přednášek Muzejní akademie. Vycházky se zúčastnilo 43 zájemců.



**10. května 2018 v 17:30 hod. – Přednáška o letci E.M. Prchalovi a jeho službě v RAF.** Přednášku navštívilo 15 posluchačů.



**11. května 2018 – Slavnostní ocenění mladých hasičů v sále Konírny.** Akce se zúčastnilo 61 osob.

**18. května 2018 – Mezinárodní den muzeí.** Jílovské muzeum se připojilo k oslavám Dne muzeí celodenním vstupným 1,- Kč. Snížené vstupné přilákalo 46 návštěvníků.



**22. a 25. května 2018 – Pasování nových čtenářů v městské knihovně.** Pracovníci muzea se tradičně ve středověkých oděvech zúčastnili této akce a doplnili tak program městské knihovny.



**29. května 2018 v 17:30 hod. – Přednáška z cyklu muzejní akademie.** S tématem 1648 – Vestfálský mír vystoupil Jan Vizner. Přednášku navštívilo 67 posluchačů.



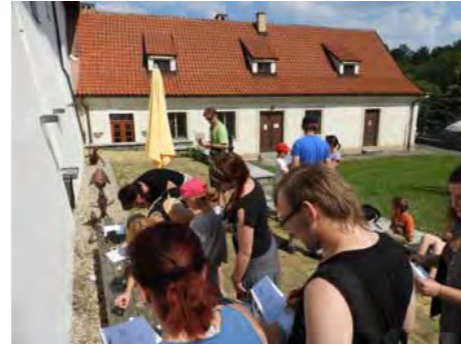
**30. května – 1. června 2018 – XLVI. seminář archeologů.** Tradičního setkání muzejních archeologů, tentokrát s tématem Detektorářství ve vztahu k archeologii, se zúčastnilo na 90 vědeckých pracovníků. Součástí akce byl vedle semináře i bohatý doprovodný kulturně společenský program spojený s návštěvou zajímavých lokalit v okolí.



**2. června 2018 – Muzejní noc.** Akce na téma Malování pod hvězdami. Celý večer probíhal bohatý společenský program pro všechny věkové kategorie. Muzejní noci se zúčastnilo 82 návštěvníků.



**16. června 2018 – Den s National Geographic.** Dětské vědecké odpoledne. Akce probíhala v úzké spolupráci s městem.



**23. června 2018 – Vycházka muzejní akademie Cestou králů a císařů.** Akce tematicky navázala na cyklus přednášek Muzejní akademie. Vycházky se zúčastnilo 38 zájemců.



**26. června 2018 v 17:30 hod. – Přednáška z cyklu muzejní akademie.** S tématem 1848 – Jaro národů a jeho dědictví vystoupil prof. Milan Hlavačka. Přednášku navštívilo 71 posluchačů.



**30. června 2018 13:00-20:00 hod. – 13. ročník Muzejního potlachu.** Festival trampských písní v muzeu. Tuto velmi oblíbenou celodenní akci navštívilo 969 spokojených návštěvníků. Akce doplňuje zaměření muzea na trampskou tematiku.



**30. června 2018 – Přednáška Benediktinský klášter na Ostrově.** O historii kláštera pohovořili v Trebenici Jan Vizner a PhDr. Petr Juřina, Ph.D.



**18., 19., 25., 30. července a 1., 8. a 23. srpna 2018 – Muzejní prázdninové čtení.** Dětského programu k výstavě Ilustrátorské prázdniny se zúčastnilo dohromady 104 dětí.



**26. srpna 2018 – Vlnobraní.** Od ovce po přízi. Hravého a poučného dne pro celé rodiny se zúčastnilo 72 návštěvníků.



**8. září 2018 – Den evropského dědictví.** V rámci DED Regionální muzeum v Jílovém u Prahy uspořádalo bohatý program včetně mimořádné prohlídky dědičné štol Václav, komentované prohlídky výstavy Klobouky stále elegantní a přednášky Pavla Sajenka Na hloubkový průzkum, která se tematicky vztahovala k výstavě Ve jménu cti. Akcí se zúčastnilo 53 osob.



**13. září v 17:30 hod. 2018 – Čtení z Jílovských kronik.** Besedy a výstavy Pamětních knih se zúčastnilo 23 zájemců.



**15. září 2018 – Autogramiáda knihy Jílovské zlaté doly.** Akce proběhla v rámci vernisáže komorní výstavy Těžba zlata v Jílovém a zúčastnilo se jí 84 osob.



**15. září 2018 – Hornický den.** Akce proběhla v rámci vernisáže komorní výstavy Těžba zlata v Jílovém a zúčastnilo se jí 84 osob.



**16. září 2018 – Muzejní vlnobraní aneb Barevný vlněný svět.** Opakování úspěšné muzejní akce z 26. srpna se zúčastnilo 72 zájemců.



**22. září 2018 – Vycházka muzejní akademie Praha osmičková.** Akce tematicky navázala na cyklus přednášek Muzejní akademie. Vycházky se zúčastnilo 43 osob.



**27. září 2018 v 17:30 hod. – Přednáška z cyklu muzejní akademie.** S tématem 1918 – Vznik Československa vystoupil PhDr. Petr Juřina, Ph.D. Přednášku navštívilo 80 posluchačů.



**28. září 2018 – Den české státnosti.** V rámci oslav státního svátku vystoupila v kapli sv. Václava v Jílovém se svým proslovem PhDr. Šárka Juřinová. Tu si vyslechlo 15 posluchačů.



**11. října 2018 v 17:30 hod. – Legionáři nejen z Jílového u Prahy.** Beseda s oblastním archivářem PhDr. Pavlem Buchtelem. Akce se zúčastnilo 18 zájemců.



**13. října 2018 – Mezinárodní den archeologie.** Celodenní program, při kterém se návštěvníci mohli zúčastnit přednášky Mgr. Petry Cejnarové Kouzlo střední Asie, vyzkoušet si práci archeologa a mnoho jiného. MDA se zúčastnilo 30 osob.



**28. října 2018 – Den Středočeského kraje.** Regionální muzeum v Jílovém u Prahy připravilo program, který tematicky navazoval se zahájením výstav Masaryk nás svolává a Štefánik a ti druzí. Akcí se zúčastnilo 69 zájemců.



**28. října 2018 – Slavnostní zasazení stromu svobody.** Připomínková akce v Jílovém u Prahy ve spolupráci Regionálního muzea a Okrašlovacího spolku Jílové u Prahy.



**6. listopadu 2018 – Po dálnicích do minulosti.** Přednáška Jana Viznera a PhDr. Petra Juřiny, PhD. k archeologickým objevům před stavbou dálnic. Akci navštívilo 23 osob.



**15. listopadu 2018 – Povídání o starých odrůdách ovocných stromů.** Poutavou přednášku proslavil Ing. Vojtěch Ptáček, PhD. Přítomných bylo 15 osob.



**20. listopadu 2018 – Ostrovský klášter ožívá v 3D.** Prezentace 3D rekonstrukce zaniklého středověkého kláštera, která proběhla na půdě Přírodovědecké fakulty UK.



**22. listopadu 2018 v 17:30 hod. – Přednáška z cyklu muzejní akademie.** S tématem 1948 – Rok v Československu vystoupil doc. Jakub Rákosník. Přednášku navštívilo 72 posluchačů.



**28. listopadu 2018 – Když císař umírá.** Přednášku k tomuto 640. výročí přednesli PhDr. Petr Juřina, Ph.D. a Jan Vizner. Posluchačů bylo 25.



**28. listopadu 2018 – Zádušní mše za Karla IV.** Pokračování k přednášce Když císař umírá v kostele sv. Vojtěcha v Jílovém u Prahy. Zúčastněných bylo 29.



**1. prosince 2018 – Vánoční předvádění.** Tradiční velmi oblíbená akce, při níž expozice muzea zaplní stánky s vánočním zbožím. Akce se opět konala ve spolupráci s městem Jílové u Prahy a ZŠ Jílové. Vánoční trhy pokračovaly na náměstí a v podvečerních hodinách byly zakončeny rozsvícením vánočního stromku. Akci se v muzeu zúčastnilo 1423 návštěvníků.



**9. prosince 2018 – Zlatý adventní koncert.** Na koncertě vystoupili harfenistka Kateřina Englichová, sopranistka Jarmila Markusová, mezzosopranistka Barbora Polášková a hoboista Vilém Veverka. Zazněly skladby Johanna Sebastiana Bacha, Wolfganga Amadea Mozarta, Bedřicha Smetany, Antonína Dvořáka, Leoše Janáčka a dalších. Koncert navštívilo 102 posluchačů.



**19. prosince 2018 – Přednáška z cyklu muzejní akademie.** S tématem 1968 – Mráz přichází z Kremlu, vystoupil PhDr. Martin Profant. Na závěr přednášky proběhlo slavnostní udělování diplomů absolventům muzejní akademie. Přednášku navštívilo 87 posluchačů. Celý roční cyklus muzejní akademie navštívilo celkem 792 posluchačů.



**Statistika návštěvnosti a akcí muzea**

Návštěvnost		návštěvnost absolutně	počet výstav, kulturních akcí	
platící	neplatící		výstavy	kulturní akce
21475	3170	24690	18	59

Návštěvnost		návštěvnost absolutně	počet výstav, kulturních akcí	
platící	neplatící		výstavy	kulturní akce
20541	3855	24396	26	72

Vzhledem k jubilejnímu roku 2018 (100 let od vzniku Československé republiky) se navýšil počet kulturních akcí a výstav.



### 3) PROPAGACE A PREZENTACE MUZEA

#### Úvod

Propagaci a prezentaci se věnuje ředitelka muzea a zaměstnankyně na pozici muzejní edukátor/PR. Tato činnost zahrnuje především udržování dobrých vztahů s médii, partnery, místními organizacemi a širokou veřejností. Návrh, zhotovení a distribuci přehledných a poutavých propagačních materiálů s jednotným grafickým vzhledem zajišťuje externí grafička.

#### Internet

- Internetové stránky jsou pravidelně aktualizovány – byla doplněna nová fotogalerie, přidána virtuální prohlídka expozic a propagační video.
- Pravidelně jsou doplňovány pozvánky na všechny akce muzea.
- Na facebookovém profilu jsou prezentovány kromě pozvánek i fotografie z proběhlých výstav a akcí. Muzejní facebook je značně sledován a k lednu 2019 registrujeme 967 fanoušků.
- Akce muzea byly propagovány i na internetovém portále Archeologie na dosah, ProPamátky a KAM po česku.
- Facebooková stránka Svět geologie propagovala několik videí a upoutávek na akce muzea.
- Muzeum má nově zřízen Instagram.

#### Média

- Organizace vypracovala k významnějším akcím tiskové zprávy a rozeslala je mediím.
- Organizace pravidelně publikuje pozvánky a články o dění v muzeu v Jílovských novinách a dalších regionálních periodikách, např. Zpravodaj Posázaví, Listy Krňan, Soutok – Davle, Zpravodaj Hradištko a další.
- Muzeum bylo 2x prezentováno v Toulavé kameře (05.08.2018, 18.08.2018).
- Muzeum navázalo úzký kontakt s redaktorkou MF 5plus2 Benešovsko a s redaktorkou ČR region.

#### Péče o návštěvníky

- Muzeum pravidelně rozesílalo poštou pozvánky členům Klubu muzea.
- Pravidelně byly umísťovány pozvánky na webové stránky a facebook.
- Pozvánky jsou umísťovány na městských nástěnkách, v obchodech, v čekárnách lékařů atd.
- Do oblíbeného projektu Muzejní akademie se přihlásilo rekordních 90 posluchačů, z čehož celoroční cyklus absolvovalo 70 posluchačů.
- Zaměstnanci muzea kladli důraz na osobní kontakt a péči o věrné návštěvníky – pravidelné setkávání stálých příznivců muzea, komunikace s nimi, formou diskuzí jsme získávali názor na podobu a směřování náplně programu muzea, vzhled expozic atd.
- Muzeum uspořádalo pro místní občany akci, hledají se (nejen) jílovští legionáři a besedu spojenou se čtením z jílovských pamětních knih.

#### Placená propagace

- Je nutno pečlivě zvážit a vybrat formu placené propagace, která bude pro muzeum co nejefektivnější. Muzeum využilo služeb ADJUST ART v rámci projektu Naladte se na střední Čechy a společně propagace s městem Jílové.
- Byla vypovězena smlouva s místní akční skupinou Posázaví o.p.s., neboť se spolupráce ukázala jako neefektivní. Muzeum využívá zdarma služeb Středočeské centrály cestovního ruchu.
- Muzeum je prezentováno na interaktivním panelu na náměstí v Benešově (firma DARUMA).

- Muzeum využilo možnost prezentace v místních autobusech, kde byla na oknech umístěna upoutávka na muzeum a muzejní akce.
- Před sezonou byly akce muzea prezentovány v příloze Střední Čechy v MF Dnes.
- Za akční zvýhodněnou cenu mělo muzeum upoutávku v celorepublikovém časopisu KAM po česku.

#### Společná propagace příspěvkových organizací v oblasti kultury

V rámci jednotné propagace muzeum dodalo v uvedeném termínu podklady pro vyhotovení společných propagačních materiálů - brožury DL „Poklady v srdci Čech“ a brožury „Objevte poklady v srdci Čech 1 a 2 /2018“. Veškeré propagační materiály jsou umístěny ve stojanu u pokladny muzea a aktivně nabízeny návštěvníkům. Ve druhém pololetí roku 2018 probíhala spolupráce na dodání podkladů ke zhotovení propagačních DL letáků pro budovu muzea a tři muzejní štolky. V období adventu při tradiční akci „Vánoční předvádění“ bylo v muzeu pořízeno video Středočeské vánoce.

#### Ostatní činnost

- Muzeum se prezentovalo na veletrzích cestovního ruchu GO a Regiontour v Brně, Hollyday World v Praze v rámci společného stánku Středočeské centrály cestovního ruchu. Ředitelka osobně prezentovala muzeum na Středočeském workshopu na veletrhu Czech Travel Market na výstavišti v Praze-Letňanech.
- Díky finančnímu příspěvku od zřizovatele si muzeum pořídilo řadu propagačních předmětů (omalovánky, pexeso, kapesní kalendáře, tužky) a prezentační dotykový počítač.
- Muzeum získalo 2. místo v soutěži Turist Propag - turistických propagačních materiálů za odbornou publikaci Stezkami zlatonosných revírů Čech a Moravy.
- Muzeum uspořádalo několik přednášek přímo na Základních školách, městských úřadech, např. v Třebenicích, v městských knihovnách, např. v Hradištku a další. V městské knihovně Jílové prováděli zaměstnanci muzea v historických kostýmech pasování malých čtenářů. Také byla prohloubena spolupráce s Přírodovědnou fakultou UK, v jejímž rámci pokračuje práce na aktualizaci 3D vizualizace ostrovskeho klášteřa.
- Ředitelka muzea pravidelně informovala personál muzea zejména pracovnice pokladny a průvodkyně o aktivitách muzea, byly dodávány tištěné materiály k výstavám a nové expozici, dle kterých mohly relevantně informovat návštěvníky. Byl kladen důraz na posilování uvědomění, že image muzea vytváří každá osoba podílející se na chodu muzea, především zaměstnanci v přímém styku s návštěvníky.
- Muzeum přihlásilo novou historickou expozici „Jílové v odlesku zlata“ do národní soutěže Gloria Musaealis 2018.
- Ředitelka muzea se zúčastnila cyklu Marketing v muzeu pořádaného Ministerstvem kultury.

#### REGIONÁLNÍ MUZEUM V JÍLOVÉM U PRAHY monitoring médií v roce 2018

##### TELEVIZE

ČT-Děčko	13. 1. 2018	Tam Tam – upoutávka na expozic ORA ET LABORA
TV Praha	10. 5. 2018	Kámen nemá konkurenci (Žampašský most)
ČT 1	5. 8. 2018	Toulavá kamera – Posázavský pacifik – štolky (zmínka)
ČT 1	12. 8. 2018	Toulavá kamera – ostrovský klášter – expozice ORA ET LABORA (zmínka)

ČT 1	20. 11. 2018	Hlavní zpravodajství – 3D model zaniklého Ostrovského kláštera
ČT 24	21. 11. 2018	Zpravodajství – 3D model zaniklého Ostrovského kláštera
TV NOVA	22. 11. 2018	Hlavní zpravodajství - těžba zlata
ČT-Děčko	30. 11. 2018	Upoutávka na vánoční předvádění

**ROZHLAS**

radio BLANÍK	3. 4. 2018	Hlavní zprávy - upoutávka na otevření naučné stezky Jílovské zlaté doly
ČR dvojka	7. 4. 2018	upoutávka na otevření naučné stezky Jílovské zlaté doly
Country radio	19. 6. 2018	Ozvěny osadních ohňů
ČR Region	22. 5. 2018	Orchideje místo zlata? Zavítejte do Jílového
ČR Region	26. 6. 2018	Z rozhledny na kopci Peř u Jílového dohlédnete do Prahy i na hranice jihočeského kraje
ČR Region	11. 9. 2018	Z vyhlídky na Hrádeckém vrchu lze spatřit několik středověkých hranic vytyčených samotnou přírodou
ČR dvojka	11. 12. 2018	živý vstup – rozhovor o výstavě Odcházení otce vlasti

**INTERNETOVÁ ZPRAVODAJSTVÍ**

Cysnews.cz	18. 2. 2018	Expozice Ora et labora v Regionálním muzeu v Jílovém u Prahy.
PROPAMÁTKY	6. 4. 2018	Regionální muzeum v Jílovém u Prahy otevře novou expozici a naučnou stezku.
KAM po Česku	5. 4. 2018	Naučná stezka Jílovské zlaté doly
KAM po Česku	5. 4. 2018	Jílové v odlesku zlata
STŘEDOZEMĚ.CZ	26. 6. 2018	Muzejní potlach

**TISK**

Náš Region	18. 1. 2018	O trampingu i přírodě na jihu Prahy se dozvíte v Jílovém u Prahy
MF 5plus2 Benešov	2. 2. 2018	Pytlíky na mléko slaví padesát
MF 5plus2 Praha	9. 2. 2018	Pytlíky na mléko a hračky slaví padesát
AGE časopis	březen 2018	Dvoustrana tip na výlet - muzeum + štol
TINA	březen 2018	tip na výlet
TIM muzejní noviny	březen 2018	Regionální muzeum v Jílovém u Prahy
MF Dnes – Náš kraj	28. 3. 2018	inzerát - pozvánka na otevření stezky a expozice
Náš Region	5. 4. 2018	V Jílovém připomínají 100 let trampingu
Venkov a styl	květen 2018	Vlastní svět plný romantiky (o trampingu + muzeum Jílové)
Mozaika (noviny)	květen 2018	Středočeské združení výtvarníků (recenze výstavy)
MF Dnes – Náš kraj	22. 6. 2018	Magazín pro volný čas
MF Dnes – Náš kraj	27. 6. 2018	Magazín pro volný čas
DENÍK příloha regionálních deníků	27. 6. 2018	Deník Cesty městy - tipy na výlety
BLESK pro ženy	9. 7. 2018	Romantická divočina dolního Posázaví
MF Dnes – Náš kraj	3. 8. 2018	Tipy na výlety + mapa
Lidé a země (speciál)	2018	Prvorepublikové volání divočiny
Bydlení mezi panely	listopad 2017	Keramika čtyřikrát jinak - pozvání na výstavu
Zpravodaj Posázaví	3/2018	V jílovském muzeu se děti mohou proměnit ve zlatokopy, archeology, nebo pravěké umělce

Zpravodaj Posázaví	3/2018	Muzeum Jílové představí v roce 2019 antickou vzdělanost i dobu bronzovou
Zpravodaj Posázaví	3/2018	Jílovské muzeum představí pohřební lože císaře Karla IV. a jeho korunní klenoty
Magazín Přírodovědecké fakulty	UK 4/2018	Ostrovský klášter ožívá ve 3D

**Výzkumná a odborná činnost**

Muzeum se zaměřilo na historii města Jílového v pozdním středověku a novověku. Zaměstnanci se věnovali studiu dostupných materiálů zejména k podobě náměstí. Z Oblastního archivu pro Prahu západ byl získán stavebně historický průzkum města Jílového, dle něhož bylo postupováno při přípravě podkladů pro model náměstí Jílového v 17. století. Také na toto téma proběhly diskuse s místními občany.

Muzeum převzalo od Archeologického ústavu v Praze rozsáhlou archeologickou sbírku z benediktinského kláštera na Ostrově u Davle, jejíž evidence byla v roce 2018 dokončena.

Ve spolupráci s odborníky ze Státního oblastního archivu Praha – západ byla uspořádána akce Hledají se (nejen) jílovští legionáři, kdy na výzvu muzea, dodali potomci legionářů do archivu řadu materiálů týkajících se činnosti místních legionářů.

V roce 2018 proběhl třetí ročník muzejní akademie. Také tento rok byl o akademii nebývalý zájem mezi širokou veřejností. Do vzdělávacího programu se přihlásilo 90 posluchačů, z nichž celoroční cyklus úspěšně dokončilo 70 posluchačů. Letošní ročník byl zaměřený na Osudové osmičky.

Ve dnech 30. 5. – 1. 6. 2018 proběhl v Jílovém u Prahy ve spolupráci s tamním Regionálním muzeem a Asociací muzeí a galerií České republiky XLVI. seminář Oborové komise muzejních archeologů České republiky při AMG (OKMA) na téma „Detektorství ve vztahu k činnosti muzeí a památkové péče“. Zúčastnilo se jej 83 archeologů a jejich odborných spolupracovníků z muzeí, ústavů archeologické památkové péče a dalších institucí.

Muzeum se zapojilo dne 13.10.2018 do Mezinárodního dne archeologie a uspořádalo celodenní vzdělávací program pro širokou veřejnost na téma Kouzlo střední Asie.

Pracovník provozu štol se věnuje ochraně netopýrů uhnížděných ve štolách. Byla umožněna jejich evidence externímu odbornému pracovníkovi.

Odborní pracovníci muzea prováděli archeologické terénní prospekce Hornopožárského polesí. Povrchové průzkumy tvrže Turyň a přilehlého zpracovatelského areálu a zaniklé vsi Honojedy přinesly nové poznatky, jež byly prezentovány na odborné konferenci Archeologie středověku ve Valticích. Na základě zjištěných výsledků bylo vytvořeno 3D video rekonstrukce Turyňské tvrže.

Ve spolupráci s prof. Petrem Sommrem a katedrou aplikované geoinformatiky a kartografie Přírodovědné fakulty UK byla aktualizována a dotvořena 3D vizualizace možné podoby benediktinského kláštera Stětí sv. Jana Křtitele na Ostrově u Davle. Video je součástí historické expozice ORA ET LABORA.

Ve spolupráci s městem Jílové proběhl dne 19. 6. 2019 „Den s National Geographik“. Odpoledne plné vědy, pokusů a soutěží pro malé vědce přilákalo desítky nadšených návštěvníků.

V roce 2018 probíhala dokumentace předmětů a materiálů v tematických sbírkách kuchyně, trampingu, ostrovský klášter, textil, obrazy.

V roce 2018 muzeum žádné archeologické výzkumy neprovádělo, neboť v organizaci není zřízeno místo archeologa a chybí podmínky pro terénní i laboratorní zpracování archeologického materiálu a vyhodnocení zjištěných situací.

### Publikační činnost

Ve spolupráci se společností Mezi řekami vznikla publikace – Vysoký Újezd u Netvořic a okolí, kde je věnován prostor ostrovskému klášteru a dalším zaniklým sídlům zkoumaným odbornými pracovníky muzea.

Článek o Jílovské pečetí, jehož autory jsou pracovníci muzea a Archivu hlavního města Prahy, který bude publikován v časopise Acta Universitatis Carolinae, je v současné době v tisku. Vzhledem k vytíženosti autorů byl termín vydání posunut na rok 2020.

Muzeum získalo prostor ve Zpravodaji Posázaví, kde byly uvedeny informace o chystaných akcích pro rok 2019, článek o probíhajících výstavách a edukačních programech.

V září 2018 proběhl v muzeu slavnostní křest reprintu knihy Jílovské zlaté doly, který vydalo ve spolupráci s muzeem nakladatelství České geologické služby.

Muzeum vydalo letáky pro návštěvníky o nové naučné stezce Jílovské zlaté doly a o nové expozici muzea Jílové v odlesku zlata. Dále všeobecné propagační letáky o expozicích muzea.

Muzeum se podílí na přípravě publikace Studie a zprávy, Historický sborník pražského okolí (oslovování vhodných autorů, příprava redakční rady sborníku).

### Regionální periodika:

Stachurová Kucrová Veronika: Kamenná vzpomínka na vrchního lesníka Boháčka, Rozkvět č. 62 (březen 2018), s. 38

Stachurová Kucrová Veronika: 190 let kapličky ve Lhotě, Rozkvět č. 63 (červen 2018), s. 42

Stachurová Kucrová Veronika: Historie zámku v Dolních Břežanech, Rozkvět č. 64 (září 2018), s. 42

Stachurová Kucrová Veronika: Zámecký park, Rozkvět č. 65 (prosinec 2018), s. 42

Vedoucí kurátorka Stachurová Kucrová Veronika se podílela na vydání odborné publikace:

Čechura, Jaroslav – Stachurová Kucrová Veronika – Vlasáková, Zuzana, Smiřičtí: Krátké dějiny úspěšného rodu, Praha 2018

### Odborné semináře, konference a komise

24. dubna 2018 se v regionálním muzeu v Jílovém u Prahy uskutečnilo zasedání Středočeské krajské sekce AMG.

16. října 2018 se ve Středočeském muzeu v Roztokách u Prahy uskutečnilo zasedání Středočeské krajské sekce AMG.

28. – 29. listopadu 2018 se v Muzeu města Ústí nad Labem konal XII. Sněm Asociace muzeí a galerií České republiky.

16. – 17. května 2018 se v Žacléři konala konference „Potenciál hornických památek příhraničí pro rozvoj turistiky“.

Ve dnech 30. 5. – 1. 6. 2018 proběhl v Jílovém u Prahy ve spolupráci s tamním Regionálním muzeem a Asociací muzeí a galerií České republiky XLVI. seminář Oborové komise muzejních archeologů České republiky při AMG (OKMA) na téma „Detektorářství ve vztahu k činnosti muzeí a památkové péče“. Zúčastnilo se jej 83 archeologů a jejich odborných spolupracovníků z muzeí, ústavů archeologické památkové péče a dalších institucí.

### Program semináře

Středa 30. 5.

- |       |  |
|-------|--|
| 12:00 | začátek prezence účastníků<br>(s výběrem konferenčního poplatku 300,-Kč)<br>v Regionálním muzeu v Jílovém, Masarykovo nám. 16.   |
| 13.00 | porada předsednictva Oborové komise (tamtéž)   |
| 13.45 | zahájení semináře (tamtéž)<br>Zpráva o činnosti Oborové komise (PhDr. Karel Sklenář, DrSc.)<br>Přednáška z archeologie regionu (Jan Vizner)  |
| 14:45 | Úvodní referáty<br>Mgr. Balázs Komoróczy, PhD. (ARÚ Brno);<br>Mgr. Jan Mařík, PhD. (ARÚ Praha)<br>PhDr. David Vích (Regionální muzeum ve Vysokém Mýtě) <ul style="list-style-type: none"> <li>• Koreferáty a diskusní příspěvky</li> <li>• Aktualizace adresáře archeologů z muzeí a institucí památkové péče</li> </ul> |
| 18.00 | Prohlídka expozic Regionálního muzea<br>(výklad PhDr. Š. Juřinová, RNDr. J. Váňa)  |
| 19.00 | Občerstvení v areálu muzea   |

Čtvrtek 31. 5.

- |             |  |
|-------------|--|
| 8:30        | odjezd z náměstí v Jílovém (8:45 od hotelu Troníček)   |
| 9:20        | Hradištko u Davle - prohlídka Sekanky  |
| 11:00       | přelodění na ostrov – prohlídky pozůstatků benediktinského kláštera (lodní přeprava Marina Davle – zajistí pořadatel)  |
| 12:00-13:00 | přeprava do Davle  |
| 13:15-14:30 | oběd v Pivovaře Davle  |
| 14:30       | odjezd do Týnce nad Sázavou  |
| 15:15-16:00 | odjezd přes Slapy a Neveklov na Hrazany – prohlídka oppida /středověkého tvrziště Červenka a pozůstatku pozdně středověkého hradu Ostromeč (občerstvení na lokalitě – zajistí pořadatel) |
| 18:30       | odjezd z Hrazan směr Jílové<br>Společenský večer restaurace u Floriana, Jílové.<br>Odvoz ze společenského večera do hotelu Troníček zajistí pořadatel                                    |

Pátek 1. 6.

- |      |   |
|------|---|
| 9:00 | odchod z náměstí v Jílovém pěšky po naučné stezce Jílovské zlaté doly na prohlídku štol sv. Josefa a sv. Antonína Paduánského (PhDr. Š. Juřinová, RNDr. J. Váňa). |
|------|---|

12:00 odjezd účastníků autobusem zpět na jílovské náměstí

14:00 Pro zájemce mimořádná nabídka:

Pro vážné zájemce je možnost nevšední prohlídky dědičné štol sv. Václava provozované společností MONTANICA. Máte-li zájem, potvrďte svoji závaznou účast na email: chmelikova@muzeumjilove.cz Projekt byl uskutečněn ve spolupráci s Asociací muzeí a galerií České republiky, z. s., a s finanční podporou Ministerstva kultury ČR.

17. - 21. září 2018 proběhla 50. Mezinárodní konferenci archeologie středověku ve Valticích na téma: „Archeologie přehlížených a interpretace problematických památek“. Ředitelka muzea se zúčastnila se dvěma odbornými příspěvky - Od dřeva ke zlatu a Zaniklá ves Honojedy, sídlo středověkých vinařů ve středním Povltaví.

### Spolupráce s ostatními organizacemi

Probíhala komunikace s obecními a městskými úřady při přípravě obnovy naučné stezky Jílovské zlaté doly, např. obec Pohoří, Kamenný Přívoz. Pokračovala spolupráce s městem Jílové u Prahy při zajišťování mnoha kulturních a společenských akcí města – vánoční a velikonoční jarmarky, Jílovský masopust, Den s National Geographik, Den středočeského kraje atd.

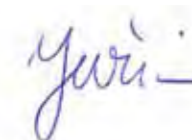
#### Spolupráce s:

- Se ZŠ Jílové u Prahy proběhla spolupráce při edukativních programech v muzeu. Děti z dramatického a pěveckého kroužku vystupují při muzejních akcích pro veřejnost (vánoční a velikonoční předvádění) v sále konírny. Spolupráce při oslavách výročí 100 let Republiky dne 28.10.2018.
- S Okrašlovacím spolkem v Jílovém muzeum spolupracuje při akcích pro veřejnost. Mezi organizacemi probíhá vzájemná podpora a propagace akcí. Okrašlovací spolek má sídlo v objektu muzea.
- Mateřské Centrum Permoníček pořádá v prostorách muzea tvořivé dílničky pro nejmenší návštěvníky při muzejních akcích pro veřejnost (vánoční a velikonoční předvádění).
- Spolupráce s Klubem českých turistů při organizování turistických pochodů.
- Spolupráce s farářem při kostele sv. Vojtěcha v Jílovém u Prahy při vzpomínkových akcích na výročí 640 let od úmrtí Otce vlasti Karla IV.
- Se Státním oblastním archivem Praha – západ se sídlem v Dobřichovicích – proběhla spolupráce při projektu Hledají se (nejen) jílovští legionáři a při realizaci výstavy Jílovských pamětních knih. Mezi institucemi probíhá výměna odborných informací a spolupráce na výstavách. Muzeum zapůjčuje archivu panelové výstavy a archiv provádí pro muzeum kontrolu spisové služby.
- Pro Klub seniorů – muzeum uspořádalo několik přednášek a exkurzí na vybrané památky.
- Ve spolupráci s obcí Hradištko proběhly přednášky našich odborných zaměstnanců v obecní knihovně.
- Spolupráce se starosty okolních obcí – např. Davle, Hradištko, Kamenný Přívoz a další.
- Klub seniorů z Kamenného Přívozu uspořádala ve spolupráci s muzeem výstavu o voroplavbě spojenou s přednáškou.
- Ve spolupráci s Tram clubem Praha a s Country Radiem probíhá tradiční oblíbená akce muzejní potlach.
- Filosofická fakulta UK vysílá studenty na praxi do muzea.
- Ve spolupráci s Katedrou klasické archeologie FF UK proběhla výstava a přednáška na téma Archeologické objevy v Uzbekistánu.
- Archaia o.p.s. – společnost poskytuje muzeu odbornou konzultační činnost ohledně provádění archeologických průzkumů a ochrany movitého kulturního dědictví. Společnost dále poskytla sponzorskou činnost a vzájemnou propagaci akcí.
- S Národním muzeem byla uzavřena smlouva o spolupráci při realizaci nové expozice Jílové v odlesku zlata.
- Rabasova galerie Rakovník – probíhala spolupráce při výstavě Středočeské sdružení výtvarníků a při muzejní noci.

- Probíhala spolupráce mezi Středočeským muzeem v Roztokách u Prahy, kdy muzeum v Jílovém zapůjčilo výstavu Meziválečná architektura dolního Posázaví a muzeum v Roztokách zapůjčilo vitrinu na výstavu Odcházení Otce vlasti.
- Mezi Státním oblastním archivem v Praze, Oblastním muzeem Praha-východ, Městským muzeem v Čelákovcích a Regionálním muzeem v Jílovém probíhá spolupráce při vydávání tištěného sborníku „Studie a zprávy. Historický sborník pražského okolí“.
- Institut pro památky a kulturu, o.p.s. – mediální partnerství s portálem PROPAMÁTKY.
- Se sdružením Mezi řekami pokračovala spolupráce při vzdělávacích akcích pro veřejnost – přednášky, besedy, spolupráce na vydání publikace vysoký Újezd.
- S akciovou společností první Jílovská proběhla spolupráce při jednání o prodeji pozemku, na němž stojí muzejní stavba.
- S městem Jílové byla obnovena smlouva o vzájemné spolupráci, z níž vyplývá spolupořádání akcí pro veřejnost, koordinace termínů akcí pro veřejnost, zajištění provozu informačního centra umístěného v prostorách muzea.

#### Muzeum s městem Jílové spolupracuje, kromě dalších činností, na těchto tradičních akcích

- Masopust
  - Velikonoční předvádění
  - Brány památek dokořán
  - Dny evropského dědictví
  - Den středočeského kraje
  - Vánoční předvádění
  - Muzejní potlach
- Hasičský záchranný sbor Jílové – členové hasičského sboru spolupracují s muzeem při výpomoci s přemísťováním těžkých břemen a dalších mimořádných činnostech.
  - Městská knihovna – zaměstnanci muzea pravidelně spolupracují na pasování čtenářů a zajišťují odborné přednášky pro veřejnost.
  - Montanika – sdružení Montanika provozuje štolu sv. Václava v Jílovém a spolupracuje při provozu muzejních štol. Montanika zajišťuje příslušnou legislativu nutnou k provozu důlních děl a poskytuje funkci závodního, který provádí pravidelné kontroly stavu štol z hlediska bezpečnosti. Během roku 2018 proběhlo několik společných akcí při mimořádné prezentaci dědičné stoly Václav a při pořádání vzpomínkové akce 50. Let od ukončení těžby zlata v Jílovém.
  - Restaurace Florian – stylové pohostinské zařízení poskytuje muzeu reprezentativní salonek pro pořádání muzejních akcí a zasedání. Majitel restaurace spolupracuje při výstavách a historických akcích muzea, pro něž zdarma zapůjčuje repliky historického nábytku a inventáře.
  - SOU potravinářské v Jílovém u Prahy – pravidelně probíhají ukázky výroby tradičních čokoládových pralinek v prostorách muzea. Učiliště dále zajišťuje cateringové služby při významnějších vernisážích.
  - Regionální informační centrum – Keltské oppidum Závist v Dolních Břežanech – spolupráce při společných akcích – vzájemné půjčování edukativních pomůcek.



9. 3. 2019  
PhDr. Šárka Juřinová  
ředitelka



## REGIONÁLNÍ MUZEUM V JÍLOVÉM U PRAHY

Masarykovo náměstí 16, 254 01 Jílové u Prahy

tel.: +420 241 950 791

✉ [info@muzeumjilove.cz](mailto:info@muzeumjilove.cz)

[www.muzeumjilove.cz](http://www.muzeumjilove.cz)

Muzeum je otevřeno denně, mimo pondělí (pokud není svátkem)

ZÁŘÍ – KVĚTEN: 9 – 12, 13 – 16 hodin

ČERVEN – SRPEN: 9 – 17 hodin

Poslední prohlídka je 30 minut před koncem otevírací doby.