



navštivte  
**Benešov**  
visitbenesov.cz



## Informační centra a základní služby



### INFORMAČNÍ CENTRA

#### Turistické informační centrum Benešov

Masarykovo náměstí 230, 256 01 Benešov

e-mail: [infocentrum@kicbenesov.cz](mailto:infocentrum@kicbenesov.cz)

Tel.: +420 317 726 004, +420 737 205 535

Červen–srpen: Po–Pá 8:30–18:00

So–Ne 8:30–16:00

Duben, květen, září, říjen: Po–Pá 8:30–17:00

So–Ne 8:30–16:00

Listopad–březen: Po–Pá 8:30–17:00

#### Turistické informační centrum Konopiště

Konopiště 4, 256 01 Benešov

e-mail: [konopiste@kicbenesov.cz](mailto:konopiste@kicbenesov.cz)

Tel.: +420 317 705 681

Duben, květen, září: Út–Ne 9:30–16:00

Červen–srpen: Út–Ne 9:30–17:00

Říjen: So–Ne 9:30–16:00

Listopad: So–Ne 10:00–15:00



### DOPRAVA

Informace o autobusových spojiích

Tel.: +420 317 721 395

[www.idos.cz](http://www.idos.cz)

Informace o vlakových spojiích

Tel.: +420 840 112 113

[www.cd.cz/spojeni](http://www.cd.cz/spojeni)



### LÉKAŘSKÁ POMOC

Nemocnice Rudolfa a Stefanie, Benešov

Máchova 400, 256 01 Benešov

tel.: +420 317 756 111

[www.hospital-bn.cz](http://www.hospital-bn.cz)



### PŮJČOVNY KOL

Bajkservis – Tomáš Trojánek

Pavlíkova 1528

256 01 Benešov u Prahy

Tel.: +420 776 098 062

e-mail: [info@bajkservis.cz](mailto:info@bajkservis.cz)

[www.bajkservis.cz](http://www.bajkservis.cz)

Sport Šefčík

Ke stadionu 2095

256 01 Benešov

Tel.: +420 606 425 200

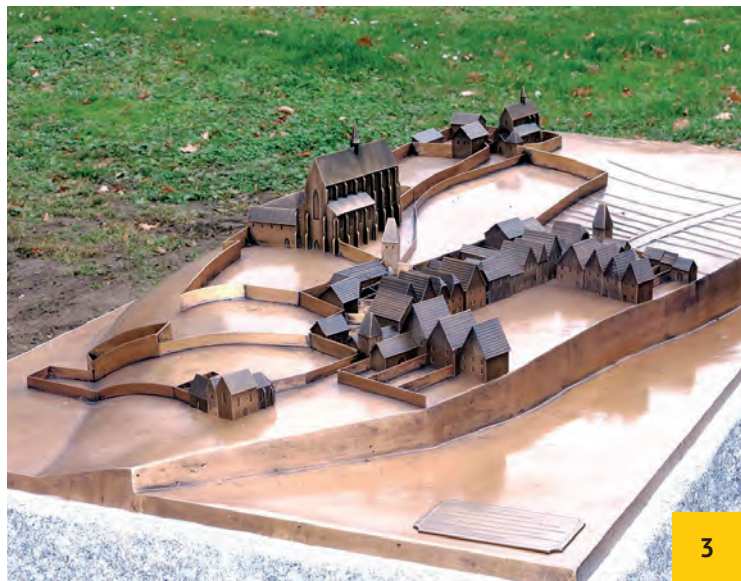
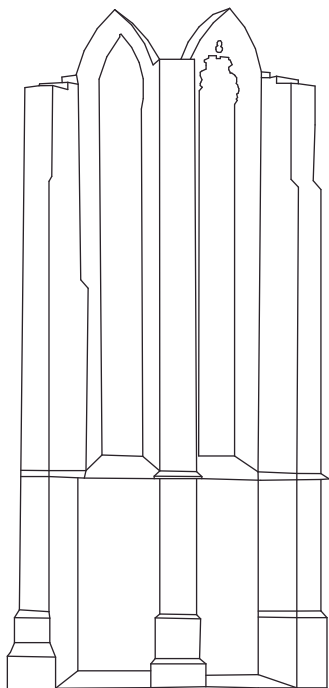
e-mail: [sefcik@sportsefcik.cz](mailto:sefcik@sportsefcik.cz)

[www.sportsefcik.cz](http://www.sportsefcik.cz)

## Historické centrum Karlov

Ve 2. pol. 11. stol. byla na vyvýšenině zvané Karlov založena první osada s kostelíkem. V polovině 13. stol. vystavěli minorité na tomto místě klášter, který byl však v době husitských válek vypálen. Do dnešní doby jsou zde dochované pouze zbytky pětibokého gotického presbyteria chrámu, což je jedna z nejdominantnějších památek samotného Benešova.

Roku 1327 získali město i s konopištským panstvím Šternberkové, z jejichž erbu je dodnes odvozen městský znak – zlatá osmicípá hvězda v modrém poli. V době husitského hnutí se v Benešově konaly zemské sněmy a stavovské sjezdy, v době baroka vznikla piaristická kolej, která byla střediskem vzdělání a kultury po další staletí. Na její tradici navazuje dnešní benešovské gymnázium, kde počátkem století učili poslední příslušníci piaristického řádu. Na přelomu 19. a 20. stol. koupil zámek Konopiště následník habsburského trůnu František Ferdinand d'Este, za jehož vlády byl v Benešově rozšířen pivovar a byla vybudována všeobecná a veřejná nemocnice. Rozvoj konopištského panství a s ním spojená prosperita města byla přetržena sarajevským atentátem a následnou 1. světovou válkou. Také 2. světová válka Benešov poznamenala, za nacistické okupace roku 1942 byla část města násilně vystěhovávána kvůli zřízení cvičiště SS.





# MUD\*

Malé náměstí 74  
256 01 Benešov  
[www.mudbenesov.cz](http://www.mudbenesov.cz)

Otevírací doba:  
Út–Ne: 10:00–18:00

## \*Muzeum umění a designu Benešov

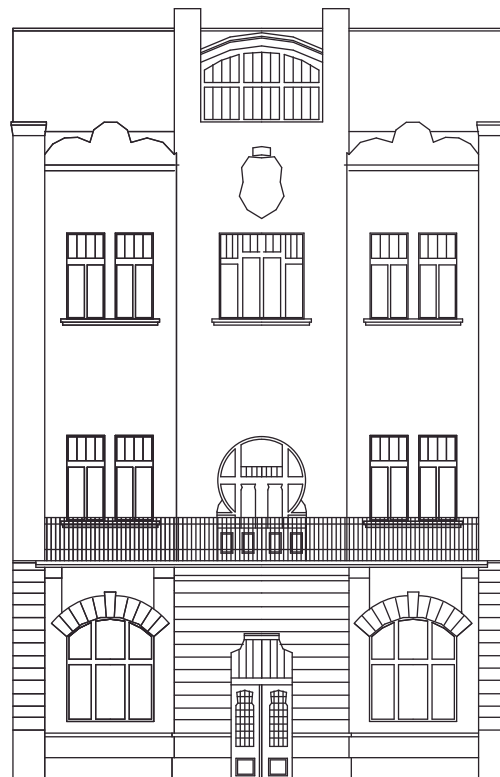
Interiérech secesní budovy muzea, které prošly v roce 2018 rekonstrukcí, byly výrazně proměněny koncepty výstav. V MUD pořádají krátkodobé i dlouhodobé výstavy zaměřené na umění od 2. poloviny 20. století až po současné, ale především jsou interaktivním prostorem, kde si umění užijete.

Ke kávě, vínu či čaji si můžete na designových židličkách číst knihy a časopisy o umění a příbuzných oborech. K dispozici mají téměř 3 000 svazků. Najdete tu také interaktivní art stěnu vytvořenou na míru pro MUD.

K budově muzea přiléhá dvorek, klidné místo uprostřed města. Objevíte na něm sochu Ležící od Miloslava Chlupáče, Kráčející od Karla Nepraše nebo figury v oknech od Kurta Gebauera. Sochařskou expozici doplňuje krásný výhled na zříceninu minoritského kláštera na Karlově z 13. století.

Konceptuální umění a multimediální výstavy především mladých tvůrců se ukrývají v nevšedním členitém prostoru gotického sklepení.

Další expozicí je Městská výstavní síň, která se nachází v předsáli městské knihovny. Konají se zde krátkodobé výstavy mladých a začínajících umělců spjatých s Benešovem.





## Vycházky historií a za architekturou

### 1. okruh – Spolu Karlovem

Procházka Karlovem vás zavede do nejstarší osídlené části Benešova, kde se dozvíte o zajímavých místech a historii města.

› radnice – původní zázemí kláštera – zvonice – minoritský klášter – kostel sv. Mikuláše – Villaniho park – židovský památník – židovský hřbitov – park Klášterka

### 2. okruh – Za benešovskou architekturou

Prozkoumáte místní architekturu od ranně gotických staveb přes baroko a secesi až po moderní styly. Uvidíte stavby významných architektů (G. B. Alliprandi, J. Pleskot, O. Novotný, L. Lábus, M. Dusil).

› kostel sv. Anny s piaristickou kolejí – budova radnice – secesní budova muzea – gymnázium – secesní domy v Žižkově ulici – nádraží a Císařský salonek – sokolovna



### Pravidelné procházky s průvodcem z MUD

Začátek vždy ve 14:00, 60minutový okruh s výkladem

Objednávky na tel.: +420 317 729 113, +420 727 945 004





## Kostel sv. Mikuláše

Původně raně gotický kostel ze 13. století se nachází v městské části Karlov, v místě původně nejstaršího osídlení města, a je nejstarší dochovanou stavbou. Po požárech v roce 1648 byl obnoven v barokním slohu.



V interiéru se dochovala cenná barokní výzdoba – sochy Matyáše Bernarda Brauna i nástěnné malby Ignáce Raaba – a na jižní straně gotický profilovaný portál členěný sloupky. Na barokním hlavním oltáři je obraz madony na dřevě, který vznikl kolem roku 1500.

## Nový židovský hřbitov s památníkem

Nový židovský hřbitov se nachází v sousedství městských hřbitovů. Pohřbívalo se zde do 2. světové války. Hřbitov obsahuje i hrob 13 francouzských vězňů ze železničního transportu z roku 1945. Jedinou historickou stavební památkou, která dokumentuje život židovské komunity na území města, je bývalá modlitebna, která nyní slouží jako památník. Roku 1955 zde byla zřízena stálá expozice na památku benešovských židovských občanů, padlých, umučených a popravených za 2. světové války.





## Kostel sv. Anny s piaristickou kolejí

Kostel sv. Anny je dominantou Masarykova náměstí v centru Benešova. Jedná se o barokní kostel s půdorysem řeckého kříže, který byl postaven na počátku 18. století spolu s piaristickou kolejí podle projektu významného italského architekta Giovanniho Battisty Alliprandiho. Jeho stavbu podnítili a financovali hrabě Karel Přebořovský a hrabě Jan Josef z Vrtby. K naplnění plánovaného záměru byl z Itálie přizván řád piaristů známý šířením vědy a kultury v celé Evropě.

V koleji se mimo učeben nacházela velká knihovna, refektář a místnosti pro ubytování studentů i učitelů. Jednotlivá křídla koleje uzavírají Rajský dvůr se slunečními hodinami a studnou.

Rajský dvůr a výstavy v chodbách piaristické koleje je možné navštívit po předchozí dohodě s Muzeem umění a designu Benešov.

Otevírací doba: Po–Pá 8:00–16:00





## Ubytování

### HOTELY

#### **Bellevue Hotel Karlov**

Na Karlově 97, Benešov  
Tel.: +420 317 700 825  
+420 603 905 621  
[www.bellevuehotelkarlov.cz](http://www.bellevuehotelkarlov.cz)

#### **Hotel Benica**

Ke Stadionu 2045, Benešov  
Tel.: +420 317 725 611  
+420 737 797 213  
[www.benica.cz](http://www.benica.cz)

#### **Hotel Atlas**

Tyršova 2063, Benešov  
Tel.: +420 317 724 771  
+420 737 797 075  
[www.hotel-atlas.cz](http://www.hotel-atlas.cz)

#### **Hotel Konopiště Nová Myslivna**

Konopiště 22, Benešov  
Tel.: +420 317 702 658  
+420 737 230 294  
[www.hotel-konopiste.cz](http://www.hotel-konopiste.cz)



#### **Sporthotel Zimní stadion**

Hráského 1913, Benešov  
Tel.: +420 317 723 191, +420 739 583 682  
[www.mszenesov.cz/hotel-a-restaurace](http://www.mszenesov.cz/hotel-a-restaurace)

#### **S-Centrum**

U Vodárny 2215, 256 01 Benešov  
Tel.: +420 317 750 001  
[www.scentrum.eu](http://www.scentrum.eu)







## Ubytování

### PENZIONY

#### **Penzion U Bejkárny**

Hodějovského 408, Benešov  
Tel.: +420 723 554 155

#### **Penzion Pod Bejkárnou**

Hodějovského 385, Benešov  
Tel.: +420 722 619 940  
podbejkarnou1.webnode.cz

#### **Penzion Miloslav Vovsík**

Hodějovského 1707, Benešov  
Tel.: +420 317 721 223  
+420 602 650 829  
www.nabejkarne.cz



#### **Penzion Bedřč**

Bedřč 14, Benešov  
Tel.: +420 317 726 305  
+420 777 602 602  
www.bedrcpenzion.cz

#### **Penzion Konopiště**

Konopiště 30, Benešov  
Tel.: +420 317 702 658  
+420 737 230 294  
www.pension-konopiste.cz

#### **Ubytování v soukromí**

**– Richard Kubín**  
Na Chmelnici 696, Benešov  
Tel.: +420 721 288 185  
www.vinoteka-benesov.cz

#### **Turistický hostel Konopiště**

velké parkoviště na Konopišti  
Tel.: +420 731 857 029





## Restaurace

### Cafe Bar Konopiště

velké parkoviště na Konopišti  
+420 731 857 029

### Restaurace Na Karlově

(Bellevue hotel Karlov)  
Na Karlově 97, Benešov  
Tel.: +420 317 700 825  
+420 603 905 621  
www.bellevuehotelkarlov.cz

### Restaurant Benica (Hotel Benica)

Ke Stadionu 2045, Benešov  
Tel.: +420 317 725 611  
+420 737 797 213  
www.benica.cz

### Restaurant Grosso (S-centrum)

U vodárny 2215, Benešov  
Tel.: +420 317 750 005  
www.scentrum.eu

### Café – restaurant Zelený strom

Malé náměstí 1783, Benešov  
Tel.: +420 317 727 925  
+420 737 372 276  
www.benerest.cz

### Restaurace U Zvonice

Na Karlově 347, Benešov  
Tel.: +420 317 721 523  
+420 603 543 102  
www.restauraceuzvonice.cz

### Švejk restaurant u Zimů

Masarykovo nám. 7, Benešov  
Tel.: +420 317 725 566  
www.meco.cz/svejk/

### Restaurace U Kovářů

Masarykovo nám. 103, Benešov  
Tel.: +420 737 505 200

### Restaurant Amigo

OC Green park, Benešov  
Karla Nového 2391  
Tel.: +420 608 984 568

### Bambo – Rio (Pizzeria)

OC Green park, Benešov  
Karla Nového 2391  
Tel.: +420 608 750 062

### Corona Club

Tyršova 214, Benešov  
Tel.: +420 317 728 080  
www.coronabenesov.cz

### Čínská restaurace Zlatá miska

Vnoučkova 1699, Benešov  
Tel.: +420 720 233 786

### Restaurace Černý kůň

Dukelská 1734, Benešov  
Tel.: +420 317 722 637  
www.cernykun.cz

### Restaurace Na Bejkárně

Hodějovského 1707, Benešov  
Tel.: +420 317 721 223  
+420 602 650 829  
www.nabejkarne.cz



### Govinda – vegetariánská restaurace

Husova 464, Benešov  
Tel.: +420 731 761 831  
www.govindabene.cz

### Restaurace Zimní stadion

Hráského 1913  
Tel.: +420 737 372 276  
www.mszbenesov.cz/hotel-a-restaurace/restaurace

### Zámecká restaurace

Zámek Konopiště – nádvoří  
Tel.: +420 602 296 039  
otevřeno: duben – říjen (Út–Ne)  
www.restauracekonopiste.cz

### Restaurace Nová Myslivna

Konopiště 22, Benešov  
Tel.: +420 737 227 555  
sezonní provoz  
www.hotel-konopiste.cz

### Restaurace Stará Myslivna

Konopiště 2, Benešov  
Tel.: +420 317 700 280  
www.staramyslivna.com





## Kavárny a cukrárny

### Růžová kavárna

v areálu Růžové zahrady na Konopišti  
Tel.: +420 605 999 666

### Italská kavárna – cukrárna

Karla Nového, Benešov  
Tel.: +420 317 722 003  
[www.italskacukrarna.cz](http://www.italskacukrarna.cz)

### Patisserie La Pausa

Masarykovo nám. 5, Benešov  
Tel.: +420 317 722 642

### Cukrárna a kavárna Bonte

Masarykovo nám. 160, Benešov  
Tel.: +420 317 723 376

### Café Na slovíčko

Masarykovo nám. 102, Benešov  
Tel.: +420 326 550 413

### Kavárna U Piaristů

Piaristická 1, Benešov  
Tel.: +420 602 823 056  
[www.kavarnaupiaristu.cz](http://www.kavarnaupiaristu.cz)

### Cukrárna Bonte

Nádražní 307, Benešov  
Tel.: +420 317 723 376

### Rodinná cukrárna Lucijana

Masarykovo náměstí 154, Benešov  
Tel.: +420 606 663 070  
[www.cukrarnalucijana.cz](http://www.cukrarnalucijana.cz)



### Čas na kávu

Karla Nového 2363, Benešov  
Tel.: +420 737 797 422, +420 737 797 212  
[www.casnakavu.eu](http://www.casnakavu.eu)

### Bene Café

Červené Vršky 1594, Benešov  
Tel.: +420 608 334 495, +420 776 533 443

### Kafka exclusive

OC Green park, Benešov  
Karla Nového 2391

### Kostka café

Vnoučkova 2131, Benešov  
Tel.: +420 607 057 636



## Pasáž Stone Park

**Stone Bowling bar** je další vyhledávanou aktivitou v centru Benešova. Zdejší čtyři profesionální bowlingové dráhy jsou vybavené automatickými mantinely (bumpéry), které jsou vhodné pro začínající dospělé hráče a také pro děti. Mantinely se dají nastavit individuálně pro každého hráče a toto nastavení lze uložit pro celou hru. Hlavní úlohou mantinelů je zabránit hodu do žlábků a dovést tak kouli ke kuželkám. Tím se zvýší úspěšnost celého hodu, což zvláště dětem ušetří zklamání ze špatných výsledků a motivuje je k dalším pokusům. Takto upravený bowling je vhodný pro děti již od 6 let. Kromě bowlingu si můžete zahrát kulečnick, šipky, fotbalík nebo si jen tak posedět a ugrilovat si něco dobrého na útulné venkovní terase.

**Adventure Golf** je součástí klidné zóny Stone Park, která vytváří v centru Benešova místo, které nadchne děti i dospělé. Nejedná se o minigolf ani golf, ale něco mezi. Jde v podstatě o klasický golf zmenšený do velikosti minigolfových drah. Velikost drah je však to jediné, co má s minigolfem společného. Způsob hry je zcela odlišný – klasické překážky známé z minigolfu zde nenajdete, na drahách jsou různé terénní nerovnosti, vyvýšeniny, vodní pasti a kameny. Adventure Golf se hraje na umělé golfové trávě a hráči během hry smí nebo dokonce musí chodit po drahách. Zahrát si můžete sami s přáteli, nebo vyslat za zábavou děti. Těšte se na klidné prostředí se zábavnými překážkami: areálem protéká potůček, který se vlevá do jezírka s rybičkami – vodní tok je také jednou z překážek, které tu najdete. Nepotřebujete žádné speciální vybavení – vše potřebné vám zapůjčí přímo na hřišti. A až dohrajete, odměňte se ve zdejší kavárně Čas na kávu – dělají tu např. prémiové kávy Kavé a Filicori Zecchini. V letních měsících si navíc můžete posedět na terase, ze které je výhled do parku i na všechny dráhy Adventure Golfu. Doporučujeme výborné domácí limonády, lívance, poháry a jiné dobroty, které ocení nejen děti.



Kontakty:  
[www.hotelybenesov.cz](http://www.hotelybenesov.cz)

**Adventure golf**  
Tel.: +420 736 610 374  
[www.adventuregolf-benesov.cz](http://www.adventuregolf-benesov.cz)

**Stone Bowling bar**  
Tel.: +420 736 610 374  
[www.bowling-benesov.cz](http://www.bowling-benesov.cz)

**Čas na kávu**  
Tel.: +420 737 797 422  
[www.casnakavu.eu](http://www.casnakavu.eu)

## Tyršova ulice – příjemná procházka do centra města



## Vinárna TOGA

Prodejnu vína a dalších nápojů s posezením najdete v pasáži OC Green Park, která má vchod také z Tyršovy ulice.

Otevírací doba: Po–Ne 10:30–22:00



## Delikatesy s láskou pro chuť

Tyršova 2076, Benešov  
Tel.: +420 721 808 010

Otevírací doba:  
Po–Pá 8:30–17:30  
So 8:30–11:30

## Slavík Time šperky hodinky servis



**Slavík TIME**  
hodinky & šperky

Tyršova 2015  
Tel.: +420 317 705 252  
www.slaviktime.cz



Číslice v mapě označuje číslo stránky brožury.  
Oranžově zvýrazněné budovy jsou významnými dominantami města.



NETVOŘICE

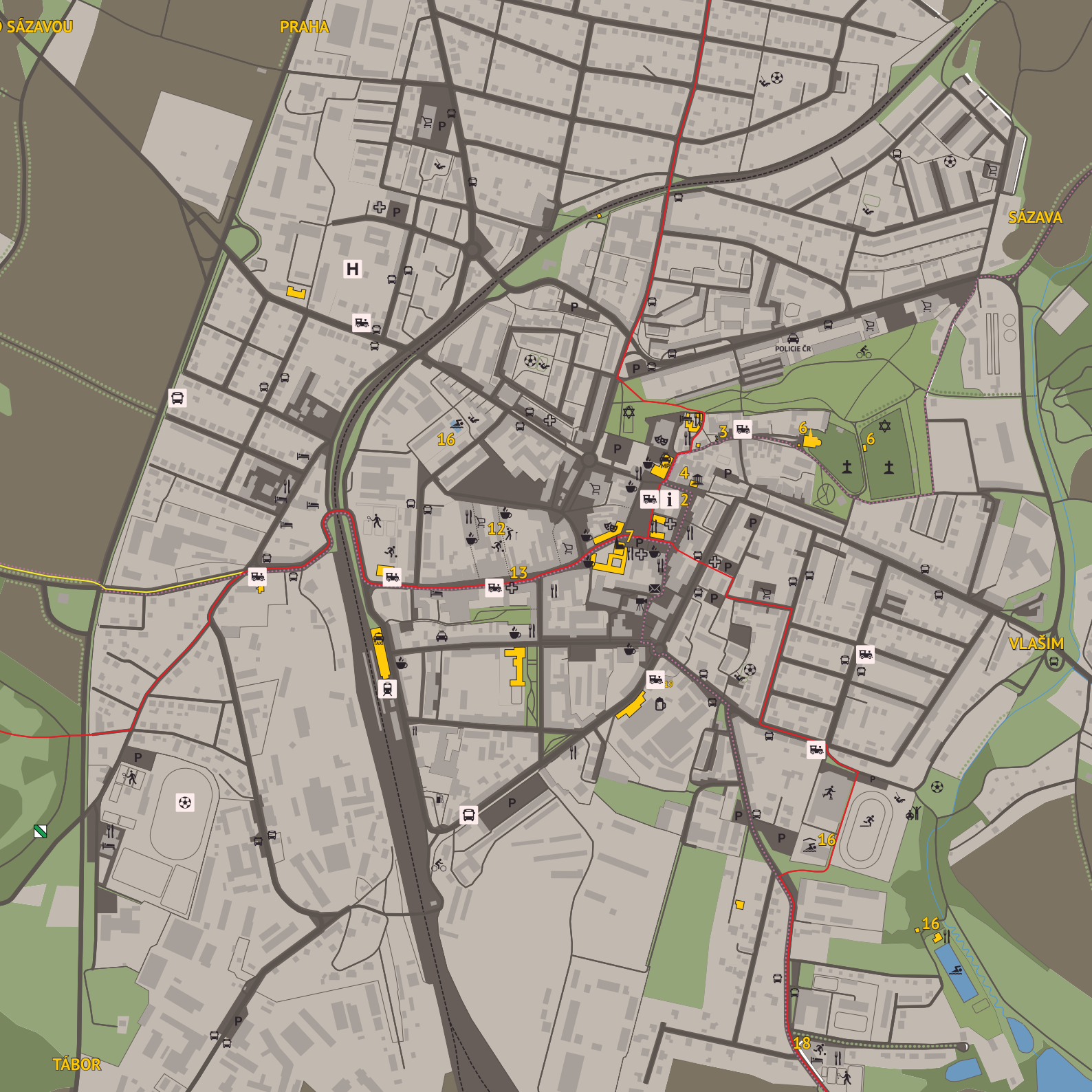
SÁZAVOU

PRAHA

SÁZAVA

VLAŠIM

TÁBOR





## Krytý plavecký bazén

Krytý plavecký bazén v Benešově je otevřen celoročně a je vybaven malým dětským bazénem, velkým 25m bazénem, relaxační zónou s masážními tryskami, vířivým bazénkem a parní kabinou. V letních měsících je k dispozici venkovní sluneční terasa vybavená relaxačními lehátky a slunečníky. Další možnost oddechu a relaxace je na přilehlé travnaté ploše vybavené dřevěnými odpočívadly.

Černoletská 2047, Benešov, Tel.: +420 739 583 762

Otevírací doba:

Po–Pá 6:00–8:00, 16:00–21:45

So–Ne 8:00–21:45



## Venkovní bazén Bioska v Dukelské ulici

Venkovní bazén o délce 25 m s upravovanou vodou a solárním ohřevem. Okolní travnaté plochy jsou ideálním místem pro letní slunění, pro větší komfort je možné si zapůjčit lehátka. Můžete využít i nabídku rychlého občerstvení.

Dukelská, Benešov, Tel.: +420 734 799 929

Otevírací doba:

Bazén je otevřen od června do září dle klimatických podmínek.

Po–Ne 9:30–19:00

## Přírodní koupaliště na Sladovce

Koupaliště o velikosti 36 x 125 m nabízí přírodní koupání s udržovanými okolními travnatými plochami, kde naleznete pro větší pohodlí dřevěná lehátka, sprchy pro osvěžení, převlékárny, pískoviště, občerstvit se můžete v místní restauraci. Využít zde můžete také volejbalové hřiště nebo hřiště na pétanque.

Koupadla, Benešov, Tel.: +420 608 241 030

Otevírací doba:

červen–září Po–Ne 10:00–20:00







## Zimní stadion

Hráského 1913, Benešov, Tel.: +420 739 583 682

Otevírací doba:

Bruslení veřejnosti

St 13:00–14:30

So–Ne 14:00–15:30

Hokejová veřejnost – rybníkový hokej

Každý víkend dle aktuálního rozpisu.



## Workoutové hřiště

Ve volně přístupném areálu Sladovka můžete využít venkovní posilovnu s parkurovou částí.



## Dopravní hřiště

Nedaleko zimního stadionu se nachází dopravní hřiště s možností zapůjčení kol, motokár, koloběžek a dětských motorek.

Otevírací doba:

duben–červen, září, říjen

Út, Čt, Pá 13:00–18:00

St 15:00–18:00

So 14:00–18:00

Ne 10:00–18:00

červenec a srpen

Út, Čt, Pá 12:00–18:00

St 15:00–18:00

So 14:00–18:00

Ne 10:00–18:00

## Hřiště pro malou kopanou

Otevírací doba:

Celoročně volně přístupné dle klimatických podmínek.



Městská sportovní zařízení Benešov  
kancelář +420 317 723 012  
recepcce +420 317 723 191  
[www.mszbenesov.cz](http://www.mszbenesov.cz)





## Sportovně relaxační komplex S-Centrum

Máte už dost historie a toužíte po aktivním odpočinku? Zajděte do benešovského S-Centra. Z bohaté nabídky pohybových a relaxačních aktivit si vyberou návštěvníci všech věkových kategorií. Sportovní areál tvoří tenisové a badmintonové kurty, beachvolejbalová hřiště, hala na malou kopanou, sál na aerobic, finská a parní sauna, vířivka, venkovní bazén, bowling a mnoho dalšího. Restaurace s letní terasou nabízí vynikající, převážně italskou kuchyni. Služby doplňuje hotel s ubytováním až pro 63 osob a 4 konferenční místnosti.



 U Vodárny 2215, 256 01 Benešov  
Tel.: +420 317 750 001  
e-mail: [info@scentrum.eu](mailto:info@scentrum.eu)  
[www.scentrum.eu](http://www.scentrum.eu)





## Pivovar Ferdinand

Měštanský pivovar v Benešově byl postaven v roce 1872. V roce 1887 ho od Benešovské akciové společnosti koupil arcivévoda František Ferdinand d'Este a v následujících deseti letech ho nechal přestavět. Tvář pivovaru zůstala do dnešních dnů stejná, ani technologický postup výroby piva se za posledních více než 100 let nezměnil.



V sortimentu má piva od klasického světlého výčepního až po 15% speciál d'Este. Jako třetí tuzemský výrobce vaří také pivo bez lepku – glutenu. Toto pivo, stejně jako další dva speciály Pivovaru Ferdinand, získalo ocenění Regionální potravina Středočeského kraje.

Na nádvoří během veřejných akcí si můžete prohlédnout drátěnou chmelnici nebo si projít venkovní naučnou stezku.

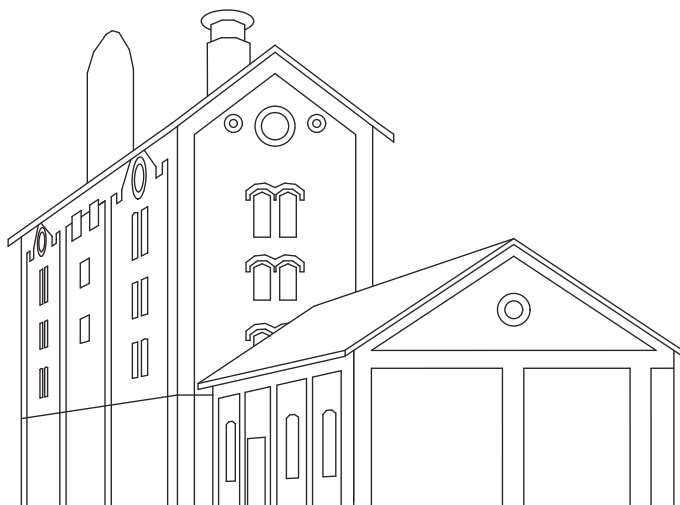


Táborská 306, 256 01 Benešov

Tel.: +420 317 722 511

e-mail: [ferdinand@pivovarferdinand.cz](mailto:ferdinand@pivovarferdinand.cz)

[www.pivovarferdinand.cz](http://www.pivovarferdinand.cz)





www.zamek-konopiste.cz  
konopiste@npu.cz  
Tel.: +420 317 721 366  
Fb Konopiště

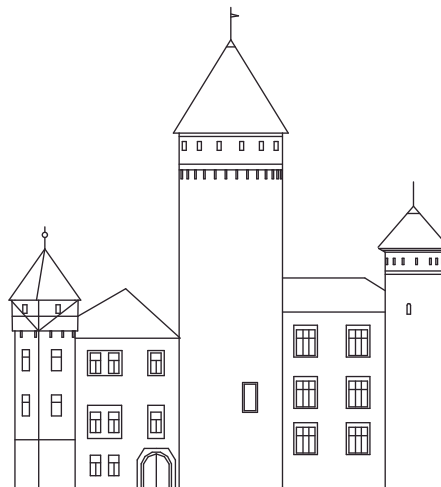
## Zámek Konopiště

Konopiště založil nedaleko svého rodového sídla Benešova kolem roku 1294 pravděpodobně pražský biskup Tobiáš z Benešova, a to podle vzoru francouzských pevností, s válcovými věžemi, s parkánem, 4 bránami a padacím mostem.

Po vyměření Benešoviců přešlo Konopiště v roce 1327 na 275 let do rukou Šternberků. V 17.–19. století se pak v držení Konopiště vystřídala celá řada vlivných šlechtických rodů: např. Hodějovští z Hodějova, po bitvě na Bílé hoře na krátkou dobu Albrecht z Valdštejna, Michnové z Vacínova, Vrtbové z Vrtby, Lobkovicové a další.

První zásah do středověké struktury hradu byl proveden koncem 15. století Jiřím ze Šternberka, dále pak začátkem 17. století Hodějovskými z Hodějova. V barokní rezidenci proměnili Konopiště v 18. století Vrtbové z Vrtby.

V roce 1887 koupil zámek s celým panstvím od Lobkoviců František Ferdinand d'Este, od roku 1896 následník císařského trůnu. Arcivévoda dal zámek přestavět v historizujícím stylu a jeho okolí přeměnil v krajinářský park. Na ploše bývalé barokní zahrady založil Růžovou zahradu se skleníky. Do zámku umístil své rozsáhlé sbírky, které získal jednak jako dědictví po svých italských předcích, jednak vlastní sběratelskou činností.



František Ferdinand se v červnu roku 1914 zúčastnil manévřů rakouské armády v Bosně a dne 28. června 1914 se stal spolu se svou manželkou Žofií v Sarajevu obětí atentátu, spáchaného srbským anarchistou Gavrilem Principem. Za měsíc po atentátu vyhlásil rakouský císař František Josef I. Srbsku válku. Zámek se do dnešní doby zachoval v podobě, jakou dostal při poslední přestavbě za arcivévody F. F. d'Este. Také vnitřní vybavení zůstalo v co největší míře stejné, jako za doby, kdy zámek obýval František Ferdinand s rodinou.

### Interiéry zámku blíže představí čtyři prohlídkové okruhy:

- |                                  |                |
|----------------------------------|----------------|
| 1. Salony jižního křídla zámku   | cca 50–55 min. |
| 2. Salony severního křídla zámku | cca 55–60 min. |
| 3. Exklusivní trasa              | cca 60–70 min. |
| 4. Lovecká trasa                 | cca 55–60 min. |

## Prohlídkové trasy

### JIŽNÍ KŘÍDLO ZÁMKU

představí reprezentační a hostinské pokoje, umístěné v 1. patře jižního křídla zámku, ve kterých je instalováno množství dobového nábytku, historických obrazů a porcelánu.

### SEVERNÍ KŘÍDLO ZÁMKU

zaujmají nejstarší prostory zámku s gotickými a renesančními klenbami v kapli sv. Huberta a tzv. Kronprinci. Toto apartmá tvoří společenský salon, pracovna a ložnice.

### POKOJE RODINY FRANTIŠKA FERDINANDA D'ESTE

ve 3. patře zámku byly zpřístupněny v roce 1994 a instalovány tak, jak byly zařízeny v době, kdy na zámku žil František Ferdinand d'Este. Dozvíte se také o historii rodu Habsburků a životních osudech Františka Ferdinanda a jeho rodiny.

### LOVECKÁ TRASA

je průřezem všech tří okruhů s loveckou tematikou a vede prostory, kam se běžně nechodí – tajné schodiště, prachovnice, balkon v severním křídle a další zajímavá místa, která nejsou obvykle k vidění. Na Konopišti je jedna z nejsáhlejších sbírek loveckých trofejí. František Ferdinand byl vášnivým lovcem a výborným střílcem. Během svého života ulovil 274 889 kusů zvěře.

### OSTATNÍ EXPOZICE

Mimo čtyři hlavní okruhy můžete na Konopišti navštívit také sbírku Muzea sv. Jiří, kterou arcivévoda František Ferdinand d'Este vybudoval od základu sám. Během čtvrt století nashromáždil soubor uměleckých děl od 15. do počátku 20. století vztahujících se ke kultu svatého Jiří.



### VŠEOBECNÉ INFORMACE

Otevírací doba:

Státní zámek Konopiště můžete navštívit obvykle v období od dubna do listopadu. Naše brány jsou pro vás po většinu tohoto období otevřené od úterý do neděle, v měsíci listopadu pak o víkendech, v průběhu pracovního týdne případně po předchozí rezervaci pro alespoň 5 osob.

Přístupnost:

Prohlídku 1. a 3. okruhu je možno uskutečnit i na vozíku, ostatní prostory nejsou vzhledem k úzkým středověkým schodištím příliš vhodné pro osoby se zhoršenou pohyblivostí.



## Růžová zahrada a Růžová kavárna

Pro milovníky krás rostlinstva je na Konopišti Růžová zahrada, v jejichž sklenících nalezneme nádherné exempláře tropických rostlin. Pohodu a vůně s výhledem na kvetoucí růže si můžete užít spolu s kávou a zákusky v Růžové kavárně.



Otevírací doba:  
duben a říjen So a Ne 10:00–16:00  
červen–srpen: Út–Ne 10:00–17:00  
září, květen: Út–Ne 10:00–16:00  
Tel.: +420 605 999 666





## Hotel Konopiště Nová Myslivna

Hotel Konopiště Nová Myslivna\*\*\* je jediný 80lůžkový hotel situovaný přímo na Konopišti, 500 metrů od zámku. Hotel je orientovaný na rodinnou klientelu pro dlouhodobé jarní a letní dovolené a dále na firemní klientelu – semináře, teambuildingy a další firemní akce. Restaurace KOLIBA nabízí místo pro 275 sedících a 128 míst na terase, restaurace HUBERT nabízí 50 míst k sezení a 50 míst na terase. Hotel zajišťuje na klíč svatby, plesy a venkovní kulturní či sportovní akce a výstavy zvířat. Mimo sezonu pak organizuje odpočinkové relaxační a sportovní pobyty. Velkým lákadlem je vlastní hotelové Discgolf hřiště Konopiště.



## Pension Konopiště

Pension Konopiště\*\*\*\* je romantické apartmánové ubytovací zařízení vedené v rodinném duchu v těsné blízkosti hotelu. Snídaňová místnost je přímo uprostřed Muzea motocyklů Konopiště. V budově penzionu je také půjčovna koloběžek, discgolf disků a mnoha dalších sportovních pomůcek a exteriérových her.



Tel.: +420 737 230 230  
[www.hotel-konopiste.cz](http://www.hotel-konopiste.cz)



Tel.: +420 737 230 294  
[www.penzion-konopiste.cz](http://www.penzion-konopiste.cz)



## Konopištský zámecký park

Na Konopišti, nedaleko vrchu Tuškov, u jedné ze zastávek turistického vláčku, se nachází dětské hřiště.

### Běžecké trasy

Pokud by si chtěl návštěvník Benešova zaběhat v krásném prostředí, můžeme doporučit trasy v konopištském parku a obzvláště kolem Konopištského rybníka. Nádherná příroda ve vás jistě zanechá krásnou vzpomínku na Benešov s romantickým zámek Konopiště.

### Historie a příroda konopištského zámeckého parku

Trasa naučné stezky návštěvníka provází okruhem s 12 zastaveními, která se věnují tématům z historie parku, jeho sochařské výzdobě i dendrologickým zvláštnostem. Návštěvník může zvolit kratší trasu asi 1,5 km, která prochází partiemi přilehlými k zámku, zejména krásnými barokními terasami a Růžovou zahradou. Na ni volně navazuje 5 km dlouhá trasa přes zadní části přírodně krajinářského parku s tématy o tamních ekosystémech. Stezka je upravena pro cyklisty i tělesně postižené.

### Pod stromy

Naučná stezka je dlouhá 2,5 km. Během procházky se na ilustrovaných obrazových tabulkách podrobně seznámíte s celkem 11 stromy, které rostou nejen v zámeckém parku, ale také v našich lesích. Začátek stezky se nachází u hráze Zámeckého rybníka, prochází Růžovou zahradou, kde odbočuje na lesní cestu vedoucí nad Přírodním divadlem Konopiště. Stezka pak pozvolna stoupá až k dřevěnému altánu na Tuškově. Konec stezky je u odbočky na Šibernu.



### Lesní stezka Ferdinanda d'Este

Naučná stezka v délce 1,5 km procházející lesnatou částí areálu přírodně krajinářského parku u zámku Konopiště seznamuje na 12 zastávkách s dobou F. F. d'Este, historií a současností zámeckého parku, lesem ve všech jeho podobách, myslivostí, lesním hospodařením a různorodou flórou a faunou lesa. Stezka začíná u zámku Konopiště, končí u vstupní brány do konopištského zámeckého parku od Benešova.





## Zábavná hra pro rodiny s dětmi S medem za medvědem



Zábavná hra provede děti dobrodružnou stezkou z Benešova na Konopiště. Na konci poznají nového kamaráda, ušatého měďu Jiřího. K cestě je možné využít červený městský ekovláček. Pokyny ke hře a potřebnou mapu si vyzvedněte v Turistickém informačním centru v Benešově.

Až projdete všechna vyznačená místa v Benešově podle mapy, nasedněte do vláčku a ten vás svezí na zámek Konopiště, kde vystoupíte na zastávce „Hlavní parkoviště – zámek“. Na Konopišti uvidíte pávy v Růžové zahradě, jelena, daňky a muflony v Lesní obůrce naproti Staré myslivně a také našeho medvědího kamaráda Jirku. A hlavně, musíte tam přece někde najít poklad. Celou cestu vás čeká spousta zajímavých úkolů a otázek, které vás k němu dovedou.



## Bezpečně z Konopiště do centra města

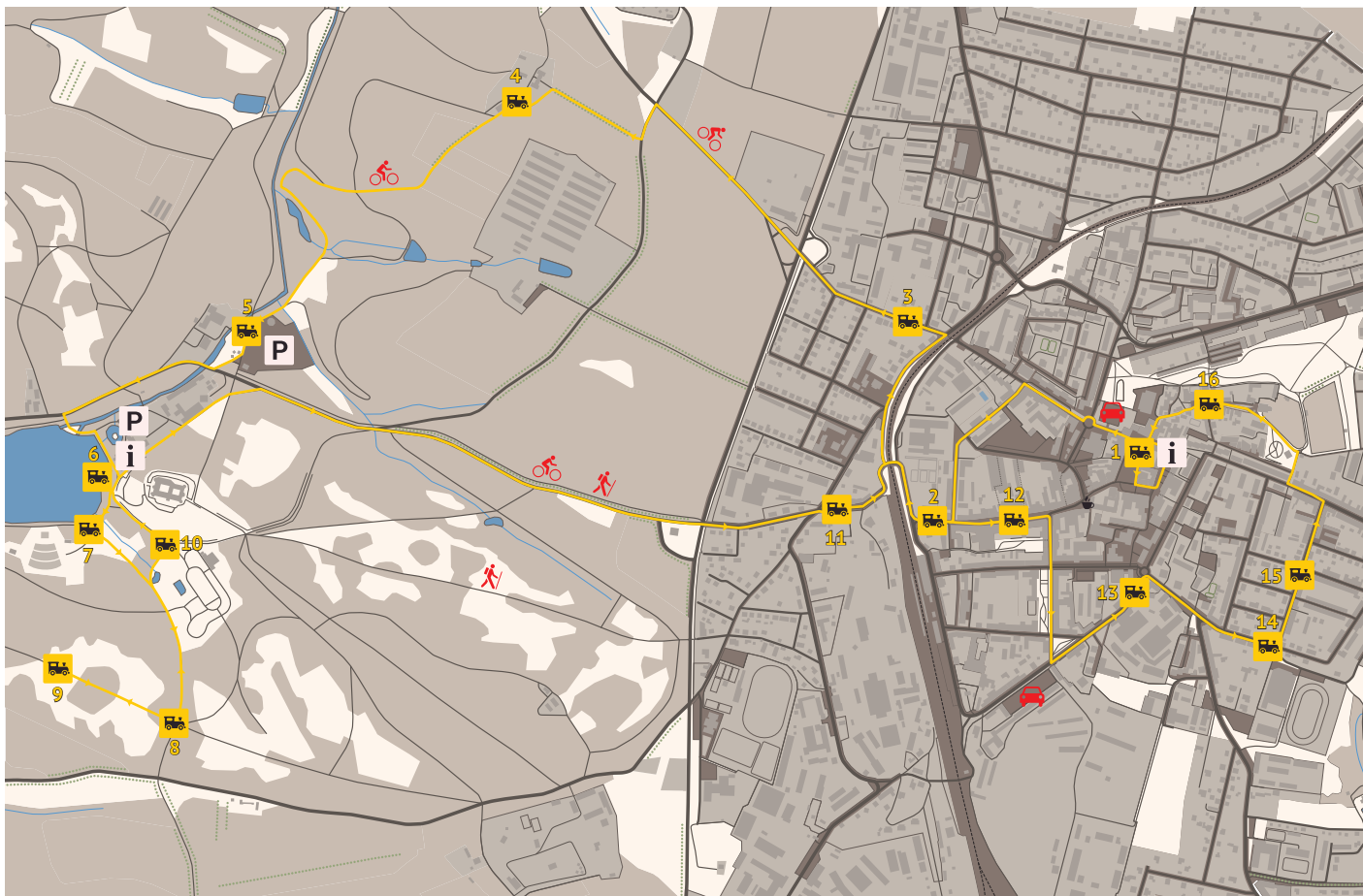
Konopiště je od Benešova vzdálené asi 2,5 km. Do Benešova se dostanete snadno několika způsoby.

**Autem** do centra města vás dovedou ukazatele. K zaparkování automobilu doporučujeme dvě parkoviště. Parkování v centru města je zpoplatněné.

**Pěšky** do centra města doporučujeme dvě varianty. Můžete jít po červené turistické značce od zámku přes zámecký park nebo cestou podél hlavní silnice, dále Konopištskou ulicí až k železniční trati a nakonec Tyršovou ulicí do centra.

**Ekovláčkem** od Růžové zahrady pojedete okružní trasou. Ve městě Benešově doporučujeme vystoupit u Turistického informačního centra.

**Zastávky ekovláčku: číslice v mapě označují stanice dle jízdního řádu na následující straně.**





## Městská turistická doprava

Na okružní trase ekovláčku uvidíte nejkrásnější místa Benešova, zámku Konopiště a jeho okolí. Celá trasa má 16 zastávek, je dlouhá 16 km a trvá cca 1,5 hodiny. Nastoupit a vystoupit z vláčku můžete na jakékoliv zastávce (označené MTD – Městská turistická doprava). Vláček má vyhrazený prostor pro vozičkáře a kočárky.

Okružní jízdenka stojí 20 Kč za osobu, děti do 6 let a držitelé průkazu ZTP a ZTP-P jezdí zdarma.

Více informací na: [www.ekovlacekbenesov.cz](http://www.ekovlacekbenesov.cz)



### Jízdní řád:

Zastávka		(květen–září)	(duben–říjen)			(květen–září)
Masarykovo náměstí – Informační centrum	1	<b>9:15</b>	<b>11:00</b>	<b>13:15</b>	<b>15:00</b>	<b>16:45</b>
Sokolovna – Nádraží ČD	2	<b>9:22</b>	<b>11:07</b>	<b>13:22</b>	<b>15:07</b>	<b>16:52</b>
Nemocnice	3	<b>9:25</b>	<b>11:10</b>	<b>13:25</b>	<b>15:10</b>	<b>16:55</b>
Želetinka	4	<b>9:30</b>	<b>11:15</b>	<b>13:30</b>	<b>15:15</b>	<b>17:00</b>
Hlavní parkoviště – zámek (pouze výstup)	5	<b>9:35</b>	<b>11:20</b>	<b>13:35</b>	<b>15:20</b>	<b>17:05</b>
Informační centrum Konopiště – č.p. 4	6	<b>9:38</b>	<b>11:23</b>	<b>13:38</b>	<b>15:23</b>	<b>17:08</b>
Přírodní divadlo	7	<b>9:40</b>	<b>11:25</b>	<b>13:40</b>	<b>15:25</b>	<b>17:10</b>
Dětské hřiště u sv. Anny	8	<b>9:42</b>	<b>11:27</b>	<b>13:42</b>	<b>15:27</b>	<b>17:12</b>
Vrch Tuškov	9	<b>9:44</b>	<b>11:29</b>	<b>13:44</b>	<b>15:29</b>	<b>17:14</b>
Růžová zahrada	10	<b>10:10</b>	<b>11:55</b>	<b>14:10</b>	<b>15:55</b>	<b>17:40</b>
Informační centrum Konopiště – č.p. 4	6	<b>10:12</b>	<b>11:57</b>	<b>14:12</b>	<b>15:57</b>	<b>17:42</b>
Vila poručíka Hellera „Katuška“	11	<b>10:16</b>	<b>12:01</b>	<b>14:16</b>	<b>16:01</b>	<b>17:46</b>
Tyršova ulice	12	<b>10:20</b>	<b>12:05</b>	<b>14:20</b>	<b>16:05</b>	<b>17:50</b>
Pivovar Ferdinand	13	<b>10:24</b>	<b>12:09</b>	<b>14:24</b>	<b>16:09</b>	<b>17:54</b>
Zimní stadion – sportovní areál	14	<b>10:25</b>	<b>12:10</b>	<b>14:25</b>	<b>16:10</b>	<b>17:55</b>
Na Chmelnici	15	<b>10:26</b>	<b>12:11</b>	<b>14:26</b>	<b>16:11</b>	<b>17:56</b>
Karlovo náměstí	16	<b>10:30</b>	<b>12:15</b>	<b>14:30</b>	<b>16:15</b>	<b>18:00</b>
Masarykovo náměstí – Informační centrum	1	<b>10:33</b>	<b>12:18</b>	<b>14:33</b>	<b>16:18</b>	<b>18:03</b>



Vydalo Kulturní a informační centrum Benešov, s.r.o., Na Karlově 2064, 256 01 Benešov v roce 2019 nákladem 30 000 ks.  
Text Turistické informační centrum Benešov, fotografie archiv Posázaví o.p.s., Město Benešov, Městská sportovní zařízení s.r.o.,  
Zámek Konopiště a partneři brožury, grafická úprava Pavel Fuksa – GraTypoPrint, tisk Polygraf s.r.o.  
Mapové podklady použité v brožuře © Český úřad zeměměřický a katastrální, www.cuzk.cz.  
NEPRODEJNÉ      ISBN 978-80-907555-0-5



[www.visitbenesov.cz](http://www.visitbenesov.cz)



@navstivtebenesov

**4. ročník**  
**BENEŠOV**  
**CITY LIVE**

MASARYKOVO  
NÁMĚSTÍ

VSTUP  
ZDARMA

**10. 7. – 25. 8. 2019**

**středa, čtvrtek, pátek**  
**KONCERTY A HUDEBNÍ AKCE**  
**neděle**  
**LETNÍ KINO**

 Benešov

 kic  
benešov

**MULTIŽÁNROVÝ**  
**OPEN AIR FESTIVAL**