



INFORMAČNÍ LIST PRO OBYVATELE OBCE SILŮVKY

číslo 1 (57), ročník 7

březen 2005

vydává Obecní úřad Silůvky, Prachaticky 39, 664 46, tel.: 547 225 127, e-mail: obec.siluvky@iol.cz

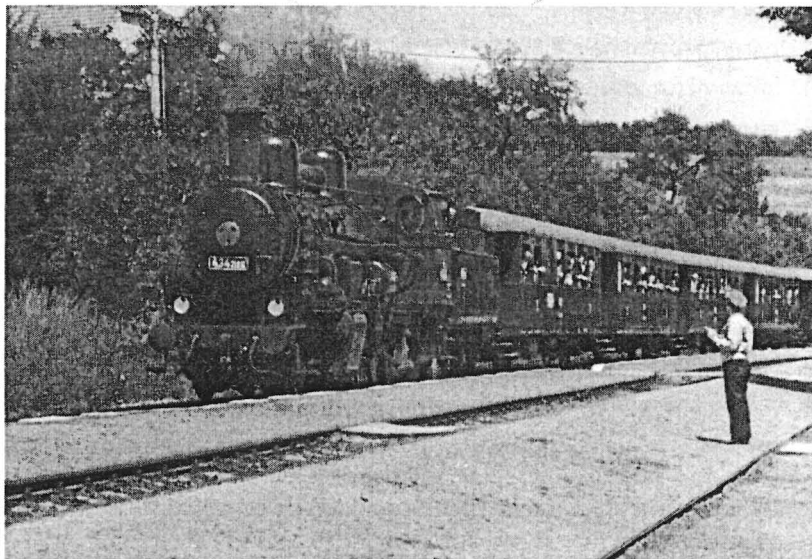


Foto: archiv obce

Velikonoční koledy

Pani kmotra, slyšte chásku,
přicházíme na pomlázku,
opentlené žilky máme,
kdo nám nedá uhlídáme!
Pani kmotra, nemeškejte
barevná vajíčka dejte.
z Moravy

Vrbové tatárek,
mloví jedné v roce,
má zlatá děvčico,
dáš-li Ty mně srce?
to je moje srdéčko,
dávám Ti ho z lásky,
nevracaj ho zpátky.
z Moravy

Slepička běhá po dvoře,
vajíčko se kotálí v komoře,
slepička kdák! Vajíčko kráp!
Máte mi ho panímámo dát.
z Berounska

• USNESENÍ ZE ZASEDÁNÍ ZASTUPITELSTVA OBCE SILŮVKY KONANÉ DNE 15.12.2004

Zastupitelstvo obce odsouhlasilo:

- 1) Změnu výše poplatku za svoz komunálního odpadu na rok 2005, poplatek na občana a rok bude činit Kč 410,-.
- 2) Změnu výše poplatku za stočné na rok 2005, poplatek na občana a rok bude činit Kč 250,-.
- 3) Příkaz starosty k inventarizaci majetku obce k 31.12.2004.
- 4) Úpravy rozpočtu na rok 2004 v příjmech i výdajích o Kč 1,345.400,-.
- 5) Provizorní rozpočet na rok 2005 dle paragrafů.
- 6) Odprodej obecního pozemku p. Františku Koudelovi za Kč 50,-/m2 + náklady s tím spojené.
- 7) Odprodej obecního pozemku p. Zbyňku Remundovi za Kč 100,-/m2 + náklady s tím spojené.
- 8) Odprodej obecního pozemku p. Michalu Průšovi za Kč 100,-/m2 + náklady s tím spojené.
- 9) Odprodej obecního pozemku manželům Pavlovi a Květoslavě Dvořákovým za Kč 200,-/m2 + náklady s tím spojené.
- 10) Schválení dodatku smlouvy o zajištění financování systému IDS JMK s Jihomoravským krajem.
- 11) Zrušení vyhlášky č. 2/2003 „O příspěvku na částečnou úhradu neinvestičních nákladů MŠ a ŠD“ od 1.1.2005.
- 12) Záměr odvolat paní Mgr. Pospíšilovou Evu z funkce ředitelky Základní školy v Silůvkách.
- 13) Pověření starosty obce pana Zdeňka Praxe
 - a) požádat KrÚ JMK, odbor školství o udělení předchozího souhlasu k odvolání paní Mgr. Pospíšilové Evy z funkce ředitelky Základní školy v Silůvkách,
 - b) požádat KrÚ JMK a Českou školní inspekci o delegování jejich zástupce za člena konkursní komise,
 - c) požádat ředitele/-ku Základní školy (jiné, než na kterou je vypsán konkurs) o souhlas se jmenováním za člena konkursní komise.

• JUBILANTI

V měsíci lednu oslavili své životní jubileum následující občané:

88 let	Jaromír Hron
87 let	Jan Kubík
79 let	Ludmila Škaroupková
78 let	Marie Severová
77 let	Milan Dvořák
70 let	Jiřina Zdražilková

V měsíci únoru oslavili své životní jubileum následující občané:

83 let	Olga Hledíková
82 let	Žofie Pipalová
79 let	Jaroslav Dobrovodský
77 let	Ján Vašečka
72 let	Anna Dobrovolná
72 let	Lýdie Cesarová
70 let	Květoslava Bartošová

V měsíci březnu oslaví své životní jubileum následující občané:

82 let	Mojmír Hledík
81 let	Jiří Severa
78 let	Marie Rybníčková
77 let	Josef Černý
76 let	Anna Elsnerová
74 let	Miroslav Dvořák
71 let	Jiří Vačkař
70 let	Miloslava Vápeníková

Všem jubilantům srdečně blahopřejeme a do dalších let přejeme pevné zdraví a dobrou životní pohodu.

• ÚŘEDNÍ MÍSTA PRO OBYVATELE OBCE SILŮVKY

Obec s rozšířenou působností:	Šlapanice, pracoviště Brno, Opuštěná 2
Pověřený obecní úřad:	Šlapanice, pracoviště Brno, Opuštěná 2
Stavební úřad:	Střelice
Matriční úřad:	Ořechov
Finanční úřad:	Ivančice
Katastrální úřad:	Rosice
Katastrální úřad pro Mělčany a Tikovice je v Židlochovicích	

● POPLATKY

Oznamujeme občanům, že **ve středu 23. března 2005 od 13 do 19 hodin** se budou na obecním úřadě v Silůvkách vybírat následující poplatky na rok 2005:

Poplatek za svoz odpadu	Kč 410,-/na osobu a rok
Poplatek ze psů	Kč 50,- za prvního psa Kč 150,- za každého dalšího
Poplatek za reklamní tabuli	Kč 200,-/rok
Poplatek za napojení vodárny na obecní studnu	Kč 200,-/rok



● KONTEJNERY

Oznamujeme občanům, že od měsíce dubna 2005 budou kontejnery otevřeny každou sobotu od 9 do 11 hodin.

● INFORMACE O DANI Z NEMOVITOSTI

Ministerstvo financí na základě § 40 odst. 6 zákona o správě daní a poplatků rozhodlo o posunutí termínu pro podání daňového přiznání daně z nemovitostí u zemědělských pozemků **z 31. ledna na 30. dubna 2005**. Plátcí této daně tak budou mít možnost podat daňové přiznání k dani z nemovitostí u zemědělských pozemků o tři měsíce později, než byl původně stanovený termín.

Ústřední finanční a daňové ředitelství současně vydá pokyn pro finanční úřady, který zajistí, že ti, kdo nepodají daňové přiznání v termínu, za to nebudou penalizováni.

Finanční úřady budou vyzývat poplatníky, kterých se nová úprava daně z nemovitostí u zemědělských pozemků týká a zajistí, aby všechny obce měly k dispozici seznamy těch pozemků, kterých se změna týká.

Zákon č. 338/1992 Sb., o dani z nemovitostí, ve znění pozdějších předpisů, se s účinností od 1. ledna 2005 mění takto (§ 3 odst. 2 zákona):

Poplatníkem daně z pozemků u pronajatých pozemků je nájemce, jde-li o pozemky

- a) evidované v katastru zjednodušeným způsobem
- b) spravované Pozemkovým fondem České republiky nebo Správou státních hmotných rezerv, nebo
- c) převedené na Fond národního majetku České republiky

Pozemky evidované v katastru zjednodušeným způsobem jsou uvedeny ve výpisu z katastru nemovitostí (část B) odděleně od pozemků a budov vedených v katastru nemovitostí. Ve výpisu jsou výslovně označeny

„Pozemky ve zjednodušené evidenci – původ“.

U takto označených pozemků – pokud jsou pronajaty – dále tedy platí daň z nemovitostí nájemce.

U všech ostatních pozemků, které jsou uvedeny ve výpisu v části B platí daň z nemovitostí vlastník (i v případě, že jsou pronajaty).

Pokud v průběhu předchozích let došlo k převodu pozemků ze zjednodušené evidence do katastru nemovitostí, byli o tom vlastníci informováni.

Současný přehled o pozemcích je patrný ve výpisu z katastru nemovitostí, který lze získat

- a) na územně příslušném katastrálním pracovišti katastrálního úřadu,
- b) objednaním výpisu poštou (nutno uvést číslo listu vlastnictví),
- c) na obecním úřadě, pokud provozuje dálkový přístup k údajům katastru,
- d) na kterémkoliv katastrálním pracovišti v České republice.

• SDĚLENÍ STAVEBNÍ KOMISE

Stavební komise při Obecním úřadě v Silůvkách pracovala v roce 2004 v tomto složení:

Předseda komise - Vlastimil Prax

Členové komise – Pavel Dobrovodský

Ivana Jakšová

Komise projednala v roce 2004 následující počet žádostí, vydala jiné vyjádření (vč. výzev) a zúčastnila se kolaudací RD a jiných staveb.

Pokračování na str.6

Žádosti

Stavební úpravy	9
Udržovací práce	7
Drobná stavba	3
Rekonstrukce, přístavba RD	8
Výstavba nových RD	1
Výstavba studny	1
Další vyjádření	9
Počet kolaudací	6

• OHLÉDNUTÍ SE ZA TŘÍKRÁLOVOU SBÍRKOU

5.-9. ledna 2005 se konala i v naší obci Tříkrálová sbírka České katolické charity. V oblasti modřického děkanátu ji organizuje Diecézní charita Brno a Dům léčby bolesti s hospicem sv. Josefa v Rajhradě. Právě z Rajhradu přivezli na obecní úřad dvě zapečetěné pokladničky. Proto jsme vytvořily dvě tříkrálové skupinky.

Jednu skupinku tvořily paní Zdena Fialová a Božena Beránková. Obešly podstatnou část vesnice a do jejich pokladničky bylo shromážděno 10 925 Kč.

Druhá skupinka byla početnější, protože jsme chtěly dárce potěšit koledou (Lada Badinová, Veronika Badinová, Monika Babišová, Martina Kadlecová 2x, Michal Kadlec, Martina Matušková, Andrea Záděrová). Hlavními trumfy této skupinky byli tři králové (Mareček Záděra, Lukášek Matuška, Petřík Kadlec) a především - snad trochu netradičně - i jedna královna (Simonka Záděrová). V pokladničce této skupinky, která koledovala Na Rybníkách, Pod Lípami a na Kopaninkách, bylo při sčítání 5910 Kč.

10. ledna se potom sešli zástupci obou skupinek spolu s paní Danou Záděrovou a pracovnící OÚ Ivanou Jakšovou k rozpečetění pokladniček, spočítání a zaevidování jejich obsahu. Byly jsme velmi zvědavé a nedočkávané, kolik peněz se v našich pokladničkách sešlo. V naší obci činila sbírka 16 835 Kč (pro srovnání: v Prštích 23 082,50 Kč, v Ořechově 55 335 Kč).

Jako koledníci jsme byli mile překvapeni štědrostí a laskavým přijetím u vašich dveří. Tak vám rádi tlumočíme poděkování od organizátorů Tříkrálové sbírky. Částkou 2 255 136 Kč se oblast Brno-venkov stala nejštědřejší oblastí v brněnské Diecézi.

Tříkrálová sbírka se již standardně rozděluje takto:

- 5 % sbírky jsou režijní náklady spojené s organizováním sbírky
- 5 % použito na chod České katolické charity 10 % bude použito na humanitární pomoc
- 15 % přiděleno diecézním charitám na vlastní činnost
- 65 % pro potřeby Domu léčby bolesti s hospicem sv. Josefa a jednotlivých farností

V letošním roce se vedení Domu léčby bolesti s hospicem sv. Josefa rozhodlo uvolnit ze svých 65 % výtěžku 10 % (150 000 Kč) na pomoc postiženým oblastem jihovýchodní Asie.

*Za tříkrálové koledníky
Z. Fialová a M. Kadlecová*

• HUMANITÁRNÍ SBÍRKA

**Obecní úřad Silůvky a Diakonie Broumov
vyhlašují
humanitární sbírku
která se uskuteční v obci Silůvky
v sobotu 26. 3. 2005
v době od 9 do 11 hodin
ve dvoře u obecního úřadu**

Sbírat se budou: letní a zimní oblečení (dámské, pánské a dětské), lůžkoviny, prostěradla, ručníky, utěrky, záclony a látky, peří, péřové a vatované přikrývky, polštáře a deky.

Věci noste zabalené do igelitových pytlů či krabic, aby se nepoškodily transportem.

Zastupitelstvo obce Silůvky vám přeje příjemné prožití Velikonočních svátků.

Dávaj vajec kázal kadlec,
kázal kadlec i kadlička,
abys dala dvě vajíčka,
jedno bílý, dvě červený,
šak slépka snese jiný,
vajíčko se kotoulí,
slepička se popelí,
u pastýřů v koutu,
na prašivým proutku.
Prašivý se zlámal,
zlatý se ukázal.

z Třebíčska

Slepička se popelí,
vajíčko se kotálí:
Kokoudák, kokoudák,
snesla jsem jich padesát,
na kopečku v kopřivách,
pobral mi je komotr žák.

z Hradecka

Dynovačka se čepejí,
ať mi má Andula nevěří,
poženeme se do dveří,
a ze dveří do kuchyně,
a z kuchyně šup do síně:
budeme se šlehat upřímně.

z Chodska

Hody, hody doprovody,
dejte vejce červený!
Nedáte-li červený,
dejte aspoň bílý,
slepička Vám nanese jiný
za kamny v koutku,
na vrbovým proutku.
Proutek vohnoutek,
sedí na něm zlatej kohoutek.
Proutek se ohýbá,
kohoutek kokrhá:
chyťte mi tu slepičku,
koupíme za ni čepičku,
tu čepičku pánu,
on dá za ni krávu,
tu krávu hraběnce,
ona dá za ni na věnce.
Paní jde z louky,
nese misku mouky,
bude jí maličko,
jistě přidá vajíčko.

z Rakovnicka

Vydává OÚ Silůvky – zdarma pro občany obce.

Obecní úřad Silůvky, Prachatičky 39, Silůvky, 664 46 Prstice u Brna

tel.: 547 225 127, E-mail: obec.siluvky@iol.cz

Uzávěrky příspěvků, námětů a nápadů pro příští číslo do 20. 4. 2005.
