

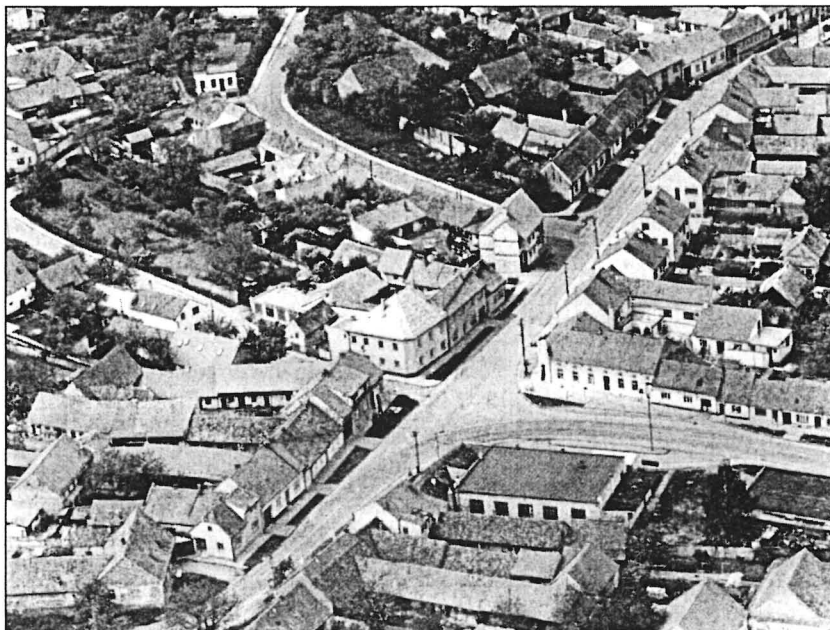


# INFORMAČNÍ LIST PRO OBYVATELE OBCE SILŮVKY

číslo 3 (47), ročník 5

duben 2003

vydává Obecní úřad Silůvky, Prachaticky 39, 664 46, tel.: 547 225 127, e-mail: obec.siluvky@iol.cz



1992

**Aprilis** – když teplo začíná přicházeti a včely počínají z oulův lítati, mají se oulové čistiti, aby zase pracovati mohly. Tohoto měsíce asi čtyři nebo pět dní po nastání novoměsíce sázíávají se tykvice a brambory. Kdo nepřijímal lékův, přijímej, toho měsíce žílu zatíť dej. Dubna měsíce země průchod mívá, bylinami i kvítím se odívá. Žílou pouštění lékařství prospívá, purgací pro svrab užitečná bývá, šťávy z máty a bukvíce uživej, kdos v hlavě a žaludku neduživej. Dubna měsíce vlhkého pouštěj, počišť těla svého, již slunce na býka vchází, den přibývá, noc schází. Lékařství, pouštění má uživati nyní ten, kdo by morkoval, nemoc pociťoval.

*Rady Evermoda Jiřího Košetického z roku 1690*

## • USNESENÍ ZE ZASEDÁNÍ ZASTUPITELSTVA KONANÉHO DNE 26. 2. 2003

Zastupitelstvo obce:

1. Schválilo rozpočet na rok 2003 dle paragrafů jako vyrovnaný
2. Schválilo návrh obecně závazné vyhlášky č. 1/03 o podmínkách chovu zvířat na území obce Silůvky
3. Schválilo knihovni řád, ceník placených služeb a poplatků a směrnici o shromažďování a zpracování osobních údajů MLK v Silůvkách
4. Schválilo provedení inventury za rok 2002
5. Odsouhlasilo bezúplatný převod části pozemku PK 1787, označené v geometrickém plánu parcelním č. 193/10 k.ú. Silůvky od Pozemkového fondu ČR, dále výkup a převod pozemků od ostatních vlastníků dle geometrického plánu na výstavbu chodníku ke hřbitovu
6. Bude požadovat plnění smlouvy o dokončení a provozování společné čistírny odpadních vod (ČOV) a hlavního přivaděče z obce Prštice do ČOV v k.u. obce Silůvky a dohody z jednání mezi radami obou obcí ze dne 5. 2. 2002. Bude požadovat úhradu částí nákladů vzniklých provozem ČOV v letech 1999 – 2002 od obce Prštice v plné vyčíslené výši.

---

## • POPLATKY

**Žádáme občany, kteří dosud nezaplatili poplatky za svoz odpadu, poplatky ze psů, reklam, za napojení na obecní vodárnu a vodné, aby tak učinili co nejdříve na obecním úřadě.**

Oznamujeme občanům, že na obecním úřadě jsou k vyzvednutí složenky na daň z nemovitostí. Daň je splatná k **31. 5. 2003**.

---

## • DOPORUČENÍ

Obecní úřad doporučuje občanům nepálit zahradní odpad (vyhrabanou trávu, listí a ořezané větve). V případě, že trváte na likvidaci tohoto odpadu spálením, prosíme s ohledem na ostatní občany obce, využívejte k tomu pouze pátky.

Tento odpad je možno ukládat v kontejnerech za čističkou.

## • JUBILANTI

V měsíci březnu oslavili své životní jubileum následující občané:

88 let Marie Havlíčková  
80 let Mojmír Hledík  
79 let Jiří Severa  
76 let Marie Rybníčková  
75 let Josef Černý  
74 let Anna Elsnerová  
72 let Miroslav Dvořák

V měsíci dubnu oslaví své životní jubileum následující občané:

86 let Amalie Kališová  
86 let Jaroslav Weber  
82 let Jiřina Fraňková  
77 let Jan Vašulín  
76 let Anna Dvořáková  
74 let Vlastimila Smejkalová  
72 let Božena Ptáčková  
70 let Jiří Svačina

Všem jubilantům srdečně blahopřejeme a do dalších let přejeme pevně zdraví a dobrou životní pohodu.

---

## • OPRAVA

V minulém čísle byl v rubrice JUBILANTI chybně uveden věk paní Anny Dobrovolné. Správný údaj je 70 let. Paní Dobrovolné se tímto omlouváme.

---

## • SVATOJIŘSKÉ OBCHŮZKY

V jubilejním roce 2000 byla z iniciativy kronikáře obce obnovena jedna z dávných tradic místních občanů – „Svatojiřské obchůzky“.

Mnozí si jistě vzpomínají jak jsme obcházeli katastr ve šlépějích těch, kteří nám zde zanechali své dědictví.

Blíží se opět jaro a je mnoho těch, kteří se těší do okolní přírody aby poznali kam až chodívali naši občané za denní prací na pole i do lesů.

Sousedíme s katastry 6 obcí a obejít celé hranice znamená ujít asi 20km. Vzhledem k náročnosti cesty navrhuji obchůzku rozdělit do dvou etap. V té první obejít hranice společně s k.ú. Prštice a Hlína, většinou lesní úsek, v příštím roce společně s k.ú. Moravské Bránice, Dolní Kounice, Mělčany a Tikovice.

---

Termín obchůzky prvního úseku se jeví nejvhodnější **27. dubna 2003**. Ten může být vzhledem k počasí ještě upřesněn místním rozhlasem. Sraz v **10.00 hod.** u Černé cestičky – u Kališových.

Obchůzka vás jistě obohatí o nové dojmy, poznání a milé pocity, na které zůstanou dlouho krásné vzpomínky.

Zvou obecní úřad Silůvky a kronikář obce.

---

## • Z HISTORIE NAŠÍ OBCE – ELEKTRIFIKACE OBCE

Po staletí bývala naše obec po setmění ponořena do tmy. A tak nezbývalo nejen ponocnému, ale i všem ostatním těšit se na. Jinak zdrojem světla v obydlí bývalo otevřené ohniště, později louče, lojové a petrolejové lampy a svíčky.

Louče si udělal každý sám (byly z březového dřeva aby nečadily). Lampy a petrolej si museli lidé koupit. Petrolej byl tehdy nejprodávanějším zbožím, ale kvůli zápachu musel být od ostatního zboží v obchodě i v domácnosti oddělen. Louč vydržela svítit asi hodinu, svíčka i několik hodin, lampa i několik dnů.

Když si uvědomíme, že nebyly zápalky a louče, svíčky i lampy se zapalovaly pomocí dřívka z ohniště, nedivme se, že se zbytečně nesvítilo. Navíc šlo o otevřený oheň a každá neopatrnost mohla způsobit požár tehdy většinou dřevěných staveb.

Proto objev elektrického proudu byl tím největším dobrodiním jaké lidstvo dosud poznalo.

Nejprve byl roku 1905 ve Zlatuškově mlýně na Jihlavce u Lhánic dán do chodu agregát na výrobu elektřiny „Gisela“, který je poháněn vodní silou a slouží bez poruch napojen na celostátní energetický dispečink v Praze dosud.

Poté byla v roce 1909 dána do provozu Panovského elektrárna na Jihlavce v Ivančicích. Elektrický proud odtud o napětí 120 V byl jen na svícení. Tehdy se ještě nedal měřit a tak byly v každém domě dvě 15 W žárovky a za elektřinu se platilo paušálně.

Roku 1913 se staví elektrárna v Oslavanech (skončila provoz v roce 1993) a postupně jsou obce a města v jejím okolí elektrifikovány. Oslavanská elektrárna byla parní, spalovalo se černé uhlí z dolu „Kukla“. V začátcích pracovaly dva agregáty 5 a 10 MW. Výkon byl postupně zvyšován instalací 3 agregátů po 20 MW. Nejprve se v elektrárně spalovalo uhlí netříděné, později mletím upravené na prachové a jeho spotřeba byla 100 vagónů za 24 hodin. Tlak páry v turbínách byl nejprve 12 atmosfér, po modernizaci až 90 atmosfér. Roku 1950 byl zbudován nový agregát na plyn o výkonu 50 MW. Tím docílila elektrárna nejvyššího výkonu 130 MW.

Pro srovnání: vodní elektrárna Dalešice 410 MW, atomová elektrárna Dukovany 1640 MW, atomová elektrárna Temelín 2000 MW.

---

První proud byl přiveden do vesnice z rozvodny v Brně, přes Ořechov, od prstického hřbitova do trafostanice na Trávníkách roku 1926. Transformátor byla na 80 kW (mohlo být zapojeno 16 elektromotorů po 5 kW).

Rozvod po vesnici byl po dřevěných sloupech měděnými vodiči. Byly to 3 fáze, nulák a pátý vodič, který sloužil k napájení veřejného osvětlení. Ze sloupů byl do jednotlivých domů přiváděn elektrický proud buď třífázový k rolníkům, kteří používali elektromotory nebo jednofázový do domácností na svícení.

Na každém sloupu, odkud byl veden proud do domů byly elektrické pojistky. Ze sloupů pak přívod pokračoval přes kovový stožárek (nástřešník) do elektrických hodin, které byly obyčejně v síni. Obsahovaly elektroměr a pojistky. Odtud byl již proud rozveden po bytě, nebo i do chlévů, komory a podobně.

Pokud byla stodola vzdálena od domovního elektroměru byl Elektroměr na třífázový proud ve stodole byl zvlášť.

Elektrina byla zavedena téměř do všech domácností, kromě samot, strážních domků a domů za nádražím (ke Štefanům a Vačkařům až v roce 1956).

Petrolejové lampy a svíčky byly nahrazeny elektrickými žárovkami, staré žentoury a ručně poháněné řepáky a sečkovice elektrickými motory.

I když se proudem zpočátku velmi šetřilo, bylo postupně dáváno do chodu stále více elektrických spotřebičů. V bytech přibývalo žárovek, začaly první rádia a elektrické žehličky. V dalších letech pračky, televizory, elektrické sporáky a chladničky. Na dvorech cirkulárky, šrotovníky a další stroje na elektrický pohon.

Roku 1968 byla v obci provedena rekonstrukce rozvodné sítě. Dřevěné sloupy nahradily betonové, měděné dráty hliníkové a byly vybudovány dvě nové trafostanice – v JZD a u hřiště Pod lípami.

Bylo rozšířeno a zlepšeno veřejné osvětlení. V roce 1950 byl zaveden místní rozhlas, elektrická siréna a v roce 2002 též elektrické zvonění a osvětlení zvoničky.

V roce 1990 jsou domovní přípojky ze sloupů nahrazeny kabely.

Za 2. světové války bylo vypnuto veřejné osvětlení a okna domů musela být zatamněna. Po válce bylo elektrické energie nedostatek a její přívod musel být vypínán.

Dnes už si život v domácnosti bez elektřiny nedokážeme ani představit. Slouží nám dnes 24 hodin denně. Ke svícení, vaření, topení i chlazení, praní, ohřevu vody, k chodu motorů i počítačů – skutečně nenahraditelný pomocník.

*Kronikář obce Silůvek  
Zdeněk Škorpič*

## • KONTEJNER PRO CHATAŘE

Obecní úřad Silůvky sděluje, že naproti strážnímu domku ČD bude přistaven kontejner pro chataře:

Víkendy:           18. 4. – 21. 4. 2003  
                      23. 5. – 25. 5. 2003  
                      27. 6. – 29. 6. 2003  
                      25. 7. – 27. 7. 2003  
                      29. 8. – 31. 8. 2003  
                      26. 9. – 28. 9. 2003

---

## • UPOZORNĚNÍ PRO OBČANY

Policie České republiky Okresní ředitelství Brno – venkov upozorňuje občany na platnost nového zákona č. 119/2002 Sb. O střelných zbraních a střelivu. Tento zákon vešel v platnost 1. ledna 2003.

Tímto zákonem je dána beztrestnost lidem, **držitelům ilegálně držených zbraní**. Tito mají možnost dobrovolně odevzdat zbraň do **30. června 2003** na Policii České republiky v rámci svého trvalého bydliště. Občané s trvalým pobytem v okrese Brno – venkov mohou tyto zbraně odevzdat bez uvedení způsobu získání zbraně v budově okresního ředitelství Policie ČR Brno – venkov v Brně na ulici Bartošova č. 1 na skupině zbraní a střeliva nebo na kterémkoliv obvodním oddělení Policie ČR.

Občané, kteří zbraň v uvedeném termínu odevzdají, mají možnost do 2 měsíců po odevzdání požádat o její vrácení a vydání příslušných dokladů opravňujících je k držení této zbraně.

---

## • SBĚR A ODVOZ NEBEZPEČNÉHO ODPADU

Obecní úřad Silůvky ve spolupráci s firmou SITA Moravia a.s. pro Vás zajistí **sběr a odvoz nebezpečného odpadu**.

Nebezpečný odpad vyhozený do běžných popelnic a kontejnerů ohrožuje život lidí, zvířat i rostlin. Proto jej musíme sbírat odděleně a potom odborně likvidovat.

**Mezi nebezpečný odpad patří:** baterie všeho druhu, oleje, plechovky od barev, zářivky a výbojky, kyseliny a zásady, barvy a ředidla, teploměry,

---

kosmetika, pesticidy, fotochemikálie, léky, lepidla, desinfekční prostředky, čisticí prostředky na okna a WC, laky, ale také zaolejované hadry, nádoby se zbytky chemikálií apod.

Nebezpečné odpady budou vybírány vyškoleným pracovníkem **ve čtvrtek 15. května 2003 od 16.40 hod. do 17.00 hod. u autobusové zastávky v Silůvkách.**

Při tomto sběru se **nebudou** odebírat televizory, ledničky a pneumatiky.

---

## • MALÁ KOPANÁ

### Rozlosování jarní části soutěže:

7. kolo

Termín: 29. 3. 2003 9.00 hod  
Hřiště: Budkovice  
Soupeři: Budkovice, Nová Ves, Bratčice

8. kolo

Termín: 13. 4. 2003 8.00 hod  
Hřiště: Rosice  
Soupeři: Neslovice, Japex „B“, Rosice

9. kolo

Termín: 26. 4. 2003 9.00 hod  
Hřiště: Ivančice  
Soupeři: Triprox, Šlapanice, Modřice

10. kolo

Termín: 10. 5. 2003 9.00 hod  
Hřiště: Ivančice  
Soupeři: Veselka, Pitchpunti, Hrubšice

11. kolo

Termín: 24. 5. 2003 8.00 hod  
Hřiště: Nebovídy  
Soupeři: Nebovídy, Padochov, Omice

12. kolo

Termín: 7. 6. 2003 8.00 hod  
Hřiště: Prštice  
Soupeři: Rebešovice, Sparta, Prštice, Židlochovice

*Jiří Sedláček*

• **ODBOR DOPRAVY PŘI MĚÚ ŠLAPANICE**

Obor dopravy při MěÚ Šlapanice, Gorkého 10, Brno zřídil další úřední den  
– úterý 8.00 – 14.00 hodin.

---



**Zastupitelstvo obce Silůvky vám přeje  
příjemné prožití Velikonočních svátků**

---

Vydává OÚ Silůvky – zdarma pro občany obce.  
Obecní úřad Silůvky, Prachaticky 39, Silůvky, 664 46 Prštice u Brna  
tel.: 547 225 127, E-mail: obec.siluvky@iol.cz  
Uzávěrky příspěvků, námětů a nápadů pro příští číslo do 10. 5. 2003.

---