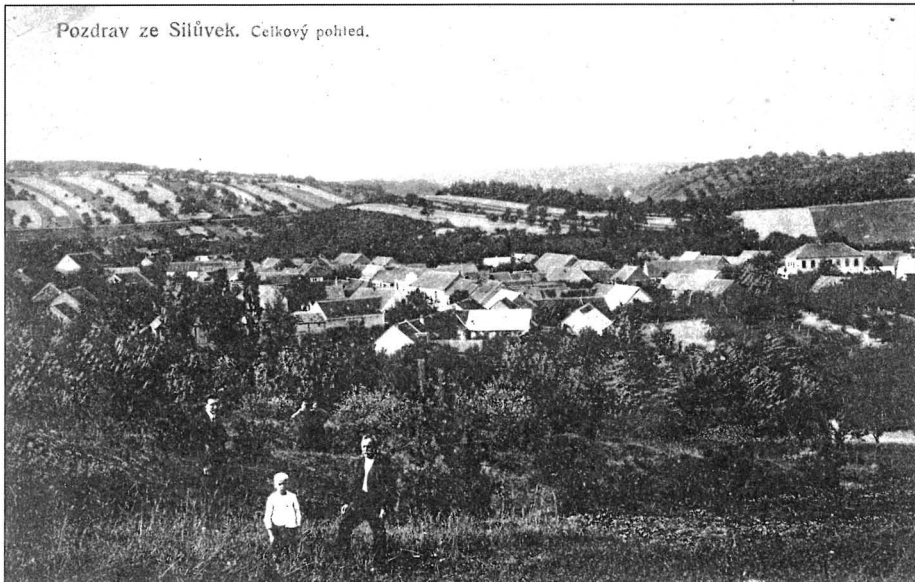




Informační list pro obyvatele obce Silůvky

číslo 3 (37), ročník 4 březen 2002

Pozdrav ze Silůvek. Cetkový pohled.



1920

- Lépe od hada býti uštknut, než v březnu od slunce ohřát.
- Svatá Eudokie psa až po uši sněhem zavěje (1. 3.)
- Mlha v březnu znamená za 100 dní bouřku.
- Svatá Felicita sních z polí odmítá. (6. 3.)
- V březnu prach a v dubnu bláto – sedlákovi roste zlato.
- Na svatého Bedřicha slunko teplem zadýchá. (6. 3.)
- Mlha v březnu znamená za 100 dní bouřku.
- O svatém Tomáši sních bředne na kaši.
- Panská láska, ženská chuť a březnové počasí není stálé.
- Mrzne-li na den Čtyřiceti mučedníků, mrzne potom ještě 40 dní. (10. 3.)
- V březnu vítr břízy fouká.
- Na svatého Řehoře líný sedlák, který neoře. (12. 3.)
- Březen suchý, duben mokrý a květen větrný pytle obilím a sudy vínem naplní.
- Mrzne-li na svatou Gertrudu, bude miznout ještě celý měsíc. (17. 3.)
- Na svatého Josefa když jest krásný čas, bude úrodný rok; prší-li neb padá sních, bude mokrý a neúroda. (19. 3.)
- Na svatého Jáchyma skončila se už zima.
- Na Kazimíra pohoda – na kobzole úroda.
- O svatém Viktorínu už je teplo i ve stínu.
- Jaro zvěstuje Zvěstování, ale zimu ještě nevyhání. (25. 3.)
- O svatém Kvirínu už je teplo i ve stínu.
- O svatě Balbině je už u nás po zimě.
- Březnový sních zaoratí jest, jako když pohnojí.
- V březnu prach – jistý hrách.
- Březnového prachu za dukát lot.



• ZASEDÁNÍ ZASTUPITELSTVA

Ve středu 13. března 2002 se uskuteční v 19.00 hod. v malém sále sokolovny v Silůvkách veřejné zasedání obecního zastupitelstva s tímto programem:

- odsouhlasení rozpočtu obce na rok 2002
 - různé
 - závěr
-

• POPLATKY

Oznamujeme těm občanům, kteří tak ještě neučinili, že **nejpozději do 15. března 2002** je nutné uhradit na OÚ v úředních hodinách následující poplatky:

- poplatek za likvidaci odpadu (360,- Kč osoba/rok)
 - poplatek za psa (50,- Kč za prvního psa, 150,- Kč za každého dalšího psa a rok)
 - poplatek za napojení vodárny na obecní studnu (200,- Kč za rok)
 - poplatek za umístění reklamy (200,- Kč za rok)
-

• KONTEJNERY

Sběrné středisko odpadů u ČOV bude otevřeno **od soboty 9. března 2002 každou sobotu v době 9.00 – 11.00 hod.** Nemíchejte stavební odpad s ostatním odpadem. Zbytečně tím zvyšujete náklady spojené na likvidaci tohoto odpadu.

• VODA

Žádáme všechny občany, kteří chodí ke škole pro vodu, aby za sebou při odchodu zavírali branku. Děkujeme.

• ZAMEŤME SI PŘED SVÝM PRAHEM

Při úklidu zbytků posypu z komunikací (chodníků a vozovek) v celé šíři před svými domy a pozemky uložte posypový materiál na hromádky **nejpozději do pátku 15. 3. 2002**, které budou odvezeny.

• UZÁVĚRKA SILNICE

Z důvodu výstavby kanalizace v Ořechově bude uzavřena od března do července 2002 silnice Ořechov – Mělčany.

Veškerá doprava bude vedena přes Silůvky.

• WWW

V současné době probíhá dokončení internetových stránek naší obce. Žádáme všechny, kteří máte zájem o umístění odkazu na vlastní e-mail, nebo o umístění odkazu na internetové stránky vás či vaší firmy, aby jste to oznámili **nejpozději do 31. 3. 2002** na adresu: radysek@hotmail.com

Na výše uvedenou adresu také pište jakékoliv podněty týkající se vznikajících internetových stránek naší obce.

• JUBILANTI

V měsíci únoru oslaví své životní jubileum tyto následující občané:

87 let	Marie Havlíčková
79 let	Mojmír Hledík
78 let	Jiří Severa
75 let	Marie Rybníčková
74 let	Josef Černý
71 let	Miroslav Dvořák

Všem jubilantům přejeme do dalších let hodně zdraví a spokojenosti.

• JARNÍ PRÁZDNINY

Skautský oddíl Sokolík Silůvky pro vás nachystal na období jarních prázdnin následující akce. Neseďte doma a vydejte se s námi do přírody. Zveme všechny zájemce bez rozdílu věku.

▪ SKAL A STEPÍ DIVOČINOU....

Sraz: v úterý 12. března 2002 v 6.00 hod. na vlakovém nádraží v Silůvkách.

S sebou: pláštěnku, svačinu na cestu (dva krajíce chleba, oplatek, ovoce), pití na celý den, domluvené trojice 1 litr vody, polévku a ešus. A samozřejmě dobrou náladu.

Na sebe: pohodlné oblečení, které můžeš ušpinit a ve kterém se můžeš dobře pohybovat venku, kvalitní a dobře rozchozené boty.

Návrat: předpokládáme vlakem v 16:50 hod.

▪ VÝPRAVA ZA ČESKÝM VELIKÁNEM JÁROU CIMRMANEM

Sraz: v pátek 15. března 2002 v 6.00 hod. na vlakovém nádraží v Silůvkách.

S sebou: pláštěnku, jídlo a pití na celý den, chuť zažít hodně legrace, zahrát si různé hry.

Na sebe: pohodlné oblečení, které můžeš ušpinit a ve kterém se můžeš dobře pohybovat venku, kvalitní a dobře rozchozené boty.

Návrat: předpokládáme vlakem v 17.17 hod. nebo 19.22 hod.

Pojedeme do Lomnice u Tišnova, kde je naučná stezka Járy Cimrmana, po které se budeme plahočinou plahočit k hájence pod kopcem Sýkoř. Zde se nachází mistrova plastika (nezaměňovat s plastikou) – pro její tzv. „plochatý tvar“.



• PLETENÍ ŽÍL

Skautský oddíl Sokolík Silůvky zve všechny malé, velké i dospělé kluky na společné pletení velikonočních žíl.

Kdy: v sobotu 30. března 2002 ve 13.00 hod. u naší klubovny pod sokolovnou

S sebou: si přineste nabroušený menší nůž, kousek provázku, případně barevné mašle a odhodlání naučit se něco nového.

Vrbové proutky na pletení zajistíme.

Konec: dle zručnosti

• CHARITA BRNO

Seznam věcí, které můžete přinést do sbírky organizované Charitou Brno:

- **oděvy, prádlo pro kojence, děti i dospělé** (nemusí být tříděné)
- **obuv – jen novou!!!**
- **ložní prádlo, příkrývky, deky, spací pytle, stany**
- **domácí potřeby** (vybavení domácnosti: nádobí, přístroje, utěrky...)
- **hygienické a toaletní potřeby:** mýdla, kartáče, šampóny, žínky, zubní pasty a kartáčky, holící strojky a mýdla, hřebeny, ručníky, toaletní papír...
- **prací prostředky**
- **zdravotnické prostředky:** obvazový materiál, dezinfekční prostředky, vitamínové přípravky, **ne léky!!!**
- **potřeby pro zájmovou činnost:** jehly, háčky, pletací dráty, nitě, bavlnky, zbytky příze, vlny, látky...
- **školní potřeby:** tužky, pera, pastelky, barvy, štětce, sešity, bloky, čtvrtky, papíry, tašky, omalovánky, penály, pravítka, kružítko...
- **hračky, hry, hudební nástroje, sportovní potřeby** (nerozbité, funkční)
- **optické brýle** (i poškozené), **optická skla, lupy**
- **pohlednice, poštovní známky** – i použité
- **knihy** – naučné i beletrii, učebnice, slovníky, knihy v češtině i v cizích jazycích
- **trvanlivé potraviny** – cukr, mouka, luštěniny, rýže, těstoviny, čaj, káva, kakao, sušené mléko...

Prosíme, abyste darované věci přinesli v určeném čase zabalené do pytlů, krabic, nebo tašek.

Termíny sběrů:

22. a 23. března 2002

19. a 20. dubna 2002

24. a 25. května 2002

21. a 22. června 2002

pátek 12.00 – 17.00 hod., sobota 9.00 – 12.00 hod.

Sbírka probíhá v Brně u 6. nástupiště nádraží ČD vedle drážní kuchyně, kde je v této době přistaven uzavřený nákladní vagon.

Bližší informace podá: p. Halámková, tel.: 05/43 249 684

p. Keprtová, tel.: 05/43 214 816

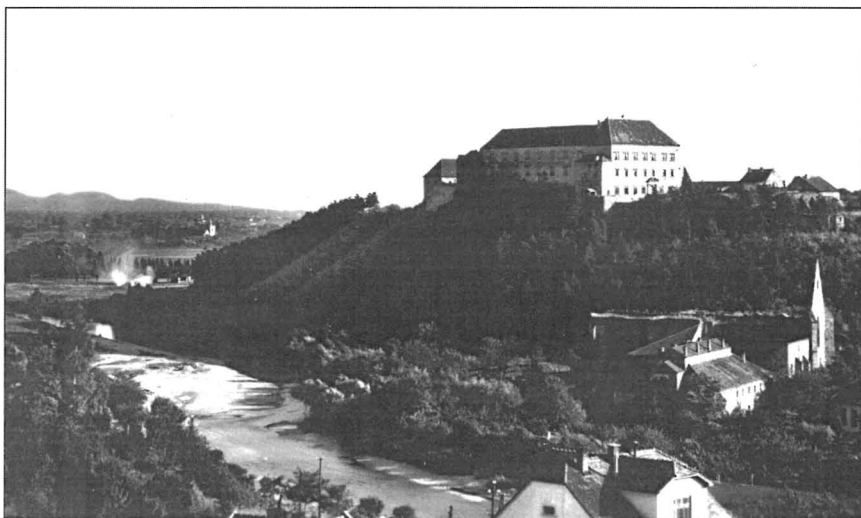
• BŘEZEN

Název měsíce březen byl pravděpodobně míněn jako označení stavu přírody, doby, kdy kvetou břízy. Čím který národ žil severněji (ve vyšší zeměpisné šířce), tím měl „březen“ později. Náš kalendářní březen již květ břízy nebere v úvahu, je posunut dopředu. Podle K. Pejmla připadl průměrný počátek květu břízy bělokoré v dolním Poohří v letech 1958 – 1968 až na 17. dubna. Dodejme ale, že někteří jazykovedci spojují původ slova březen s pojmem „břeží“, v jisté analogii k názvu měsíce října.

V starém římském kalendáři, který podle pověsti zavedl již Romulus, zahajoval měsíc březen nový rok. I Slované slavili nový rok v březnu, při jarní rovnodennosti. Je to pochopitelné – jaro spolu s jarní rovnodenností symbolicky znamenalo nový život. Březen je také měsícem počátku polních prací a jarního úklidu.

Anglicky – March, francouzsky – mars, latinsky – Martius, maďarsky – március, německy – März, polsky – marzec, rusky – март, slovensky – marec.

• Z HISTORIE NAŠÍ OBCE – STARÉ VESNICKÉ HOSPODY – FORMANSKÁ HOSPODA KARLOV



Dolní Kounice

1940

Již v době, kdy X. římská legie měla svůj tábor na Hradisku u Mušova¹ v letech 161 – 180 n. l. byla známa „Panonská“² cesta“ od Jaderského moře až k Severnímu moři. Tato cesta v úseku z Pravlova do Neslovic procházela Kounickým panstvím. Cestovalo se tehdy nejčastěji pěšky, na koni, nebo koňským povozem. Stakilometrové vzdálenosti nebylo ovšem možné překonat bez odpočinku. Proto byly při cestě zřízeny formanské hospody, vzdálené od sebe kolem 40 km, což je délka jednodenního pochodu.

Právě návrší nad Dolními Kounicemi, místo s dalekým výhledem, bylo jedním z nich. Další taková formanská hospoda na Panonské cestě je ve Vladislavi (ta je dosud v provozu a narodil se v ní v roce 1107 král Vladislav) a na opačné straně v Mikulově.

¹ Na vyvýšenině Hradisko (Burgstall) jihozápadně od zaniklé obce Mušov na Mikulovsku (okr. Břeclav) se nachází zatím jediný nesporný doklad římských vojenských a stavebních aktivit na našem území. Archeologický výzkum zde zjistil cca 9 ha velký okrasek opevněný valem a příkopem. Uvnitř byly zatím odkryty zbytky dvou zděných antických staveb – obytné budovy o čtyřech místnostech a lázně. Předpokládá se, že uvnitř opevnění se nacházejí ještě další budovy (kasárna, dílny, skladiště). Četné nálezy zbraní, pancířů, kování a mečů, součástí koňských postrojů, ale i římského vojenského vyznamenání dosvědčují vojenskostrategickou funkci opevnění, v němž se zdržovali vojáci a důstojníci X. legie, která byla posádkou ve Vindoboně (Vídni). Pevnost byla užívána především v době první římské vojenské kampaně (172 – 175 n. l.). Zdá se, že byla opuštěna záhy po roce 180, tedy po skončení markomanských válek. Římské stavby (především cihly) byly pak vybírány a druhotně užívány na germánských sídlištích v okolí.

² Panonie, Pannonia – římská provincie na středním Dunaji, založená 12 – 9 př. n. l.; zaujímal západní Maďarsko, severní Srbsko a Chorvatsko, západní část Rakouska a malou část jižního Slovenska. Za Traiana rozdělena na Horní a Dolní Panonii. Na území Panonie byly tábory Vindobona (Vídeň, Carnuntum, Brigetio proti ústí Váhu a Aquincum (Budapešť). Hlavním městem Panonie bylo Sirmium (Sremska Mitrovica). Koncem 4. stol. římská správa v Panonii skončila.

Ve formanské hospodě bylo možné přenocovat, nakrmit koně, opravit vůz, také pojíst a zahnat žízeň po dlouhé namáhavé cestě. Hospoda nesla název „U Lossenpelce“, tj. „Veš v kožichu“.

V době, kdy byl Karel IV. (*14. 5. 1316, †29. 11. 1378) markrabětem moravským, založil kolem hostince „Lossenpelce“ rozsáhlé vinice i s preshausem. Od těch dob (od roku 1333) se místu říká „Karlov“ a lesu směrem k Silůvkám „Pod preshausem“, jak je uvedeno ještě dnes v některých katastrálních mapách.

V dobách míru sloužila Panonská cesta kupcům z dalekých zemí, poutníkům a formanům. Za válek pak přesunu vojenských výprav.

S objevem a těžbou uhlí kolem Zbýšova (který leží na Panonské cestě) před 250 roky a zřizováním prvních cukrovarů na jižní Moravě v Pohofelicích a Židlochovicích nastává zlatá doba formanská a hostinec „Karlov“ prožívá období své největší slávy.

Kounická vrchnost toho využívá a pronajímá hostinec s tím, že zde bude šenkováno panské pivo, víno a kořalka. K roku 1755 si pronajal hostinec i vinohrady s preshausem hrabě Verdenberk. Nájemné činilo 58 zlatých a 48 krejcarů ročně.

4. června 1762 koupil Karel Max. z Dietrichsteina od svobodného pána Hauperského pozemek za 800 zlatých a hostinec Karlov za 500 zlatých. Jeho nástupce Karel Jan prodal Karlov Michalovi Maarovi v roce 1790

za 665 zlatých, 20 zlatých činže z hostince a 38 zlatých 48 krejcarů činže z polí. V roce 1790 byl Karlov vydražen za 665 zlatých Karlem Kopeckým z Pravlova; tehdy musel platit o sv. Jiří a o sv. Michalu po 10 zlatých. U hostince byly 3 j. 1470□³ úhuru, 3 j. 1350□³ vinic a 1100□³ pole, celkem 8 j. 720□³; z toho platil 12 zlatých 37 krejcarů roční činže, 4 vědra panského vína a 4 bečky piva musel sám dovézt a vynalévat, jinak platil pokutu 10 krejcarů za vědro vína a 2 krejcare za bečku piva.



Rodina Ondrůjova – poslední stálí
obyvatelé Karlova 1927

³ Jedná se o staré míry používané v hospodářství.

j. – jitra; □³ - čtvereční sáh

1 čtvereční sáh 3,597 m²

1 jitra – 1600 čtverečních sáhů 0,575 ha

V 19. století patřil Karlov Florianu Dostálovi – řezníku v Krumlově, Josefu Ammlerovi z Brna, od něhož jej v roce 1898 kupuje Dr. V. Perek za 10 500 zlatých. Ten zde buduje hospodářské stavení, neboť postavením železnice v roce 1870 ustává provoz formanů na Panonské cestě a tím i význam hostince. Ke stavení také patří 16 ha polí, 5 ha vinic, velká šparglovna a cihelna.

Ale provoz hostince se nezastavil úplně. Je zde zřízena též pekárna a chléb se roznáší do okolních obcí, také do Silůvek. Pro svou odlehlost využívají hostinec také různí pobertové, kteří zde mají své skrýše a o naloupené věci se zde dělí.

Pekařský učeň jednou při své noční práci vyslechl zloděje, o čem mluví a tak se stal nepohodlným svědkem. Při roznášce chleba do Silůvek se jej proto raději zbavili. Dodnes v tom místě na okraji lesa stojí dva duby s obrázkem. Dřevěný kříž již dávno dosloužil, stejně jako pekárna na Karlově. Jen těch loupežníků máme ve svém okolí stále dost.

Hostinec koupila v roce 1910 rodina Ondrůjova. Přikoupili ještě další pozemky kolem domu a věnovali se jenom zemědělství. Tři dospívající děti byly rodičům dobrými pomocníky. Hospodářství, nyní už 24 ha orné půdy vzkvétalo. Koupili i první traktor se železnými koly (jen na orání) a rozhodli se svá pole ještě více rozšířit zúrodněním pastviska za domem. Na jaře roku 1932 zaváželi hlínou roklí táhnoucí se napříč pastviskem. Rokle byla již zasypána, když 23. června přišla prudká bouře s průtrží mračen. Po bouři se šli Ondrůjovi podívat, zda jejich dílo bouře nezničilo. Náhodný blesk při tom na místě usmrtil 22 letého Bedřicha Ondrúje. Dodnes na místě neštěstí stojí pomník. Byla to pro rodinu velká rána.

Druhý syn Alois se v zimě roku 1933 ženil. Za manželku si vzal Albínu Záděrovou ze Silůvek z č. 21. Ani tomu však štěstí nepřálo a Albína umírá hned druhý rok po svatbě. Alois si bere za ženu služebnou, rodačku z Březníka. Mají spolu dvě děti, Aloise a Marii.

Začíná druhá světová válka. Tu ještě rodina přežila, ale po válce byl Karlov zcela vyrabován od vojáků a také od kounických. Co zbylo to dovršila násilná kolektivizace. Pozemky byly začleněny do kounického statku a přeměněny v meruňkové sady a vinice. Budovy začaly chátrat. Děti odešly z domu. Dcera Marie se vdala do Nových Bránic a syn Alois se oženil do Kobylí. Staří zemřeli a tak je od září 1990 Karlov neobydlen.

A přece má toto místo tak bohatou historii. Až půjdete kolem, nemůžete přehlédnout budovu, jejíž přízemí ze silných kamenných zdí s malými okénky je původní hostinec. Po pravé straně dveří jsou obytné místnosti a pekárna, na levé straně pak šenkovna a stáje pro formanské koně.

Pod obytnou částí je velký sklep, do něhož se vchází ze dvora. To je ten původní hostinský sklep ještě z doby Karla IV. Široké dubové lavice v šenkovně, na kterých spávali formani a ani středový podpůrný sloup, na němž plápolaly louče již na místě dávno nejsou. Ze široké chodby stoupá schodiště do poschodí. Tam vejdete do tanečního sálu nad šenkovnou. Naproti jsou pokoje.

Před budovou bývala studna s okovem. Vpravo od této budovy býval vjezd do dvora. Dvůr uzavírá ze severní strany kůlna na stroje. Z východu kovárna, studna a dřevník. Celou jižní stranu zabírají chlévy. Dešťovou vodu z chlévů sbírá cisterna k případnému hašení požáru.

Za stavením se nachází hliniště bývalé cihelny. Velká stodola se nacházela 30 m od obytné budovy na západní straně. Byla zbourána po válce v roce 1945.

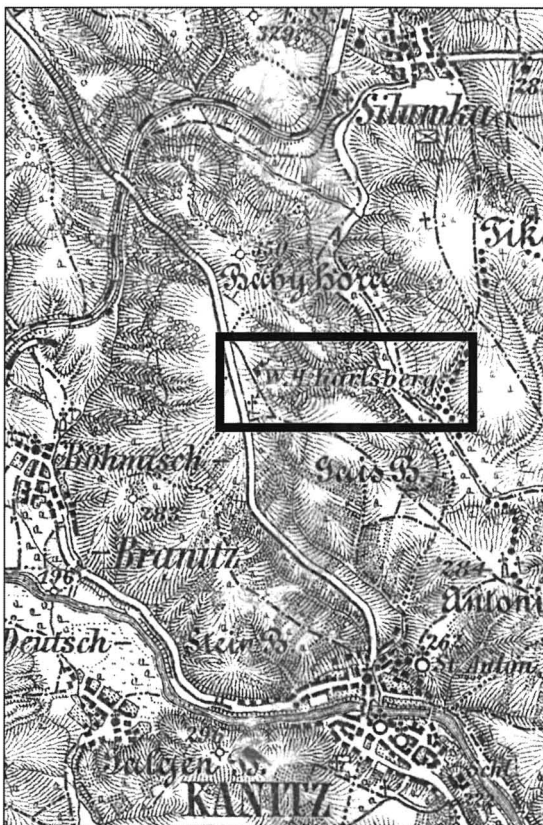
KarloV je samotou. Leží na k.ú. Dolní Kounice, na bývalém panství rodu Dietrichsteinů⁴ a později Herbersteinů⁵, jehož součástí bývaly i Silůvky. Je odtud stejně daleko do okolních obcí – Moravských Bránic, Silůvek, Mělčan a Dolních Kounic.

Jako vše ostatní prožívá i toto místo, bývalá formanská hospoda dobré i zlé časy. Ale nezůstává opuštěna. Budova přečkala staletí, má dobrou studnu s dostatkem vody. V roce 2001 sem byla zavedena elektrická energie. Budova prochází rozsáhlou rekonstrukcí při zachování své starobylé historické části.

Proč o tom všem píší, co máme společného? Vždyť jsme bývali odedávna jedno panství, i z Karlova se k nám nosil chléb, když naše vesnice byla vypálena, také dcera největšího rolníka ze Silůvek, Albína Záděrová se sem provdala.

Dnes je Karlov obklopen sady a vinicemi. Však výhled odtud do širého okolí, zvláště na horu Venušinu, kouzelnou Pálavu je nezapomenutelný. A kolem se vine prastará zemská cesta, spojnice národů i pokolení, cesta Panonská.

*Kronikář obce Silůvek
Zdeněk Škorpič*



Hospoda Karlov na mapě 3. vojenského mapování z roku 1897

⁴ Dietrichsteinové 1622 – 1862; dne 16. srpna 1622 koupil konfiskované panství dolnokounické (z majetku Rogendorfu) František Kardinál z Dietrichsteina, připojil je k obrovskému rodovému majetku s centrem v Mikulově a s tímto rodem byl život lidí spjat až do roku 1862, kdy rod Dietrichsteinů po meči vymřel. Poslední jej pak držela Terezie hraběnka z Dietrichsteina, provdaná za Jana Bedřicha z Herbersteina. Manžel jí zemřel 7. dubna 1861, dědictví po strýci Mořicovi z Dietrichsteina získala Terezie v roce 1862, kdy jí bylo 40 let a rok byla vdovou. Kounické panství držela do své smrti dne 12. dubna 1895. Pak panství dědil její syn Jan Josef hrabě z Herbersteina.

⁵ Herbersteinové 1862 – 1918; v roce 1862 dědila majetek Dietrichsteinů Terezie hraběnka z Herbersteina, rozená z Dietrichsteina. Po ní pak v roce 1895 její syn Jan Josef hrabě z Herbersteina. To byl také poslední feudál na dolnokounickém panství a poslední feudální majitel zámku v Kounicích.

• MALÁ KOPANÁ

30. března začíná jarní část 1. třídy okresního přeboru.

Jednotlivá kola se budou hrát v těchto termínech:

1. kolo – **30. 3. 2002 v 9.00 hod.**, hřiště Rebešovice
Nová Ves, Rebešovice, Hrubšice, Silůvky
2. kolo – **13. 4. 2002 v 8.00 hod.**, hřiště Bratčice
Omice, Prštice, Silůvky, Bratčice
3. kolo – **27. 4. 2002 v 9.00 hod.**, hřiště Nebovidy
Padochov, Modřice, Nebovidy, Silůvky
4. kolo – **11. 5. 2002 v 10.00 hod.**, hřiště Budkovice
Silůvky, Budkovice, Rokytná, Sparta Ivančice
5. kolo – **2. 6. 2002 v 9.00 hod.**, hřiště Senorady
BMA Oslavany, Triprox Ivančice, Silůvky, Senorady



• VELIKONOCE

CO JSOU VELIKONOCE

- Vzkříšení Ježíše Krista je pro křesťany centrálním bodem jejich víry, smrt není konec, ale nový začátek nového života.
- Proto se o Velikonocích zvěstuje, že život zvítězil nad smrtí, pravda nad lží, spravedlnost nad nespravedlností a láska nad nenávisť.
- Na velikonoce se křesťané připravují 40ti denním obdobím nazývaným postní doba, které začíná Popeleční středou. Je to původně doba, kdy lidé toužící přijmout křest (katechumeni) zintenzivnili svoji přípravu. Ostatní Křesťané se brzy připojili, aby si tak sami svoji víru oživil. Po velikonocích nastává velikonoční doba, která trvá 50 dní do svátků „Seslání Ducha svatého“, kdy se připomíná další událost. Velikonocemi totiž nic neskončilo. Apoštolové se v dalších 40ti dnech setkávali se vzkříšeným Kristem. Při posledním setkání jim Kristus řekl, že již ho neuvidí, ale dostanou zvláštní posilu - Ducha svatého. Ten dostali za dalších 10 dní.
- Vlastní velikonoce se slaví v tzv. svatém týdnu, který začíná Květnou nedělí.
- Ve velikonočním období se nosí bílá barva, barva světla, barva která připomíná roucha, která si oblékali nově pokřtění v prvotní církvi, aby symbolizovala nový život.

ŽIDOVSKÉ VELIKONOCE (pesach)

Obsahem židovského svátku je oslava Boha - Zachránce (Spasitele). Židé si připomínají Boží záchranu z egyptského zotročení a slavné vyjití (exodus) z Egypta. Hospodin vysvobodil Izraelity celou řadou mocných zásahů. Na znamení Boží ochrany každá izraelská rodina obětovala Bohu beránka, který byl bez vady a jeho krví potřeli rám dveří svého domu. Izraelité takto byli uchráněni před zkázou, která kolem nich přešla bez povšimnutí. Odtud pochází židovský název velikonoc: „pesach“ – „uchránění, ušetření, přejít“.

KŘEŠŤANSKÉ VELIKONOCE

Vyvedením Izraelitů z egyptského otroctví Boží záchranná iniciativa neskončila! Záchranu Izraelitů se stala předobrazem spásy člověka od všeho zotročení, ponížení, zla a smrti. Bůh totiž neopustil člověka, který se od něj odvrátil a upadl tak do područí zla a smrti. Všechny starozákonné předobrazy a proctví o spáse došly svého naplnění v

Ježíši Kristu, jehož jméno v hebrejštině znamená: "Bůh zachraňuje, Bůh je spása". Ježíš sám zaujímá místo velikonoční oběti a stává se obětováním beránkem bez vady. On, nevinný, bere na sebe hříchy i jeho důsledky: utrpení, nemoci, bolest a smrt. Dává svou krev na ochranu (pasch) pro všechny. Ve smrti ale nezůstal! Byl vzkříšen. Otevřel tak cestu novou a věčnou, cestu skrze smrt a vzkříšení k definitivnímu „exodu“ - vyjití, „pesachu“ - přejítí z tohoto světa zotročení a smrti do světa Božího. Tato cesta je otevřena pro každého z nás...

VELIKONOČNÍ SVÁTKY A ZPŮSOB URČENÍ JEJICH DATA

Velikonoční svátky patří k nejstarším svátkům vůbec. Jejich základní podstatou z dob předkřesťanských bylo vítání přicházejícího jara, nového vegetačního období, v přeneseném slova smyslu vítězství života nad smrtí. Tyto svátky jara byly slaveny různou formou už u starých Slovanů a Germánů. Jako významné a již nábožensky organizované svátky se objevují poprvé u Židů. Byly to svátky přesnic (pascha) slavené na památku vysvobození Izraelitů z Egypta vždy 14. dne měsíce nisanu. Svátek pascha (hebrejsky pesah = přejítí, ušetření) je oslavou toho, že Hospodin, když hubil prvorozence v Egyptě, přešel a ušetřil domy Židů, které byly označeny krví beránka.

Symbol beránka přešel významně do křesťanského pojetí Velikonoc. Kristus je nazýván Beránkem Božím na znamení čistoty, nevinnosti a poslušnosti. Je velikonočním Beránkem nového Izraele, jehož krev zachránila pokřtěné od hříchu a smrti. Původní podstata svátků se promítá i do křesťanského symbolu smrti a následného vzkříšení Ježíše Krista. Ježíš snímá svoji oběť hříchy světa. Jeho oběť je křesťansky chápána jako naplnění starozákonné paschy – Hospodinovo přejítí a ušetření Božího lidu záchrannou krví Beránka.

Velikonoce, jako svátky umučení a vzkříšení, patří k **základním křesťanským pohyblivým svátkům**. Ostatní pohyblivé svátky se odvozují vždy od data velikonoční neděle. Způsob určení dat křesťanských Velikonoc byl stanoven na ekumenickém koncilu v maloasijské Niceji roku 325.

Podle církevní historie připadlo utrpení Kristovo na dobu, jež následovala po jarní rovnodennosti a současně mu předcházela jarní měsíční úplňk. **Toto pravidlo bylo vzato za základ a křesťanské Velikonoce (velikonoční neděle) se slaví vždy první nedělí po prvním jarním úplňku. Za první jarní den byl pevně stanoven 21. březen.** Pozor, toto se nemusí shodovat s astronomickým výpočtem jarní rovnodennosti, která může díky skokovým úpravám kalendáře pomocí přestupných dnů nastat až o dva dny dříve či později. Například v roce 2000 nastala jarní rovnodennost již 20. března a současně v též den nastal i úplňk. Z astronomického hlediska by se pak měly Velikonoce slavit již 26. března. Z církevního způsobu určení však úplňk 20. 3. není ještě úplňkem jarním (tím je až úplňk následující, který nastal 18. 4.), a proto se slavily Velikonoce až 23. dubna. Z uvedeného vyplývá, že případně-li úplňk na 21. března a tímto dnem je současně sobota, následující neděle 22. března je již nedělí velikonoční. Je to současně i nejrannější datum, na které může velikonoční neděle připadnout. To je jedno z určujících pravidel. **Další pravidlo pak stanoví, že nejpozdější datum Velikonoc může být 25. dubna.** V případě, že by první jarní úplňk připadl na 19. dubna a tento den byla současně neděle, vyšlo by datum Velikonoc až na 26. dubna. Protože toto není přípustné, přesouvá se úplňk o jeden den zpět (na 18. duben) a velikonoční neděle se slaví již 19. dubna. Ve dvacátém století tento případ nastal v roce 1981.

Jak je ale možné „přesunout“ měsíční úplňk? Astronomický výpočet okamžiku měsíčního úplňku pochopitelně přesunout nelze. Církevní počty však nepracují s reálnou fází Měsíce, ale s tzv. církevním (cyklickým) měsícem, který se dlouhodobě shoduje s reálnými měsíčními fázemi, v konkrétním případě se ale může od skutečné měsíční fáze poněkud odlišovat. Protože určení církevního měsíčního úplňku je v podstatě určením „administrativním“, lze jej též i administrativně přesunout.

Ani tím však komplikace nekončí. **Další pravidlo vymezující datum velikonoční neděle** praví, že v jedné devatenáctileté periodě tzv. zlatého čísla nesmí být velikonoční

neděle dvakrát v nejpozdějším přípustném datu, tj. 25. dubna. Tento případ nastal ve dvacátém století v letech 1943 a 1954, které patří do jedné a téže periody začínající rokem 1937 a končící rokem 1956. V roce 1943 se Velikonoce slavily 25. dubna, v roce 1953 se však velikonoční neděle přesunula o týden dopředu na 18. dubna. Na mezní data však připadají Velikonoce jen velmi zřídka.

Určení data velikonoc

Profesor Fr. Hromádko popisuje výpočet data Velikonoc (Škola a život, časopis pedagogický; ročník XXVI. 1880):

Nejdůležitějším činitelem našich kalendářů jsou **svátky velikonoční**, ježto dle nich se řídí rozříděných ostatních pohyblivých svátků jak před, tak po velikonocích. Z příčiny té budiž zde na konec podán návod, který lze napřed vypočítati svátky velikonoční na kterýkoliv rok našeho století.

Návod ten pochází od slovatného matematika Gaussa a výpočet děje se takto:

„Značí-li r rok letopočtu našeho století např. pro rok 1881. Stačí číslo 81 a znamenají-li litery a, b, c, d, e, zbytek povstale dělením letopočtu a to:

- $(r+14)/19$ zbytek a ;
- $r/4$ zbytek b ;
- $(r+1)/7$ zbytek c ;
- $(19a + 23)/3$ zbytek d ;
- konečně : $2(b+2c+3d+2)/7$ zbytek e;

tedy připadají velikonoce na **(22+d+e) března**, nebo na **(d+e-9) dubna**.”

Dle svátků velikonočních řídí se ostatní pohyblivé svátky celého roku jak před tak i po velikonocích. Tak jest např.: Masopustní neděle 49 dní před velikonoci; Masopustní úterý 47 dní před velikonoci; Popeleční středa 46 dní před velikonoci; Neděle „Invocavit“ 42 dní před velikonoci; Neděle „Reminiscere“ 35 dní před velikonoci; Neděle „Oculi“ 28 dní před velikonoci; Neděle „Laetare“ 21 dní před velikonoci; Neděle „Indica“ 14 dní před velikonoci; Neděle „Palmarum“ 7 dní před velikonoci; Na nebe vstoupení Páně 39 dní po velikonocích; Svátky svatodušní 49 dní po velikonocích; Nejsvětější trojice 56 dní po velikonocích; Božího těla 60 dní po velikonocích.

• SYMBOLY

VELIKONOČNÍ BERÁNEK

- K Velikonocům patří velikonoční beránek.
- Symbol beránka byl velmi rozšířený již v předkřesťanské tradici v celé středomošské civilizaci, ovládané po tisíciletí pastevcí.
- V hebrejské tradici symbolizovaly ovce Izraelitu jako člena „Božího stáda“, i židovský Bůh je označován za pastýře, který bere své ovce do náručí.
- V křesťanské církvi se beránek stal symbolem Božího Beránka, Krista a znázorňuje se s praporem vítězství.
- Spojení vidí křesťané také s původně židovskou tradicí svátků Paschy, kdy se beránek zabíjel, na památku vyvedení Izraele z egyptského otroctví.

SYMBOL KŘÍŽE

- Symbol kříže nevznikl s křesťanstvím, je mnohem starší, znali ho už staří Egyptané, Číňané či Kréťané a jeho význam byl v různých kulturách i náboženstvích univerzální, byl spojen s problémem orientace v kosmu, v prostoru mezi nebem a zemí a chápán jako propojení božského (vertikální rameno) a lidského (horizontální rameno) světa, stal se symbolem věčnosti.
- Dnes je kříž nejdůležitějším symbolem křesťanství, protože Kristus, Boží Syn byl odsouzen ke smrti ukřižováním.

- Trest ukřižování patřil k trestům výjimečně krutým a ponižujícím, na kříži končili ti, kteří si zasloužili pohrdání.
 - Kříž má řadu podob, ve tvaru písmena T, X (tzv. kříž sv. Ondřeje), + rovnoramenný kříž řecký, klasický křesťanský kříž s delší spodní částí označovaný jako latinský.
-

VELIKONOČNÍ OHEŇ

- Tak jako jarní slunce znamená vítězství nad zimou, procitnutí po dlouhém studeném čase, stejně takový je příchod Ježíše o Velikonocích.
 - Zapálení svatého velikonočního ohně je pro křesťany o Velikonocích centrální událostí.
 - Oheň se zapaluje a světlí na začátku liturgie na Bílou sobotu při obřadech Velké noci (ze soboty na neděli).
 - Od velikonočního ohně se zapálí velikonoční svíce, která se potom ve slavnostním průvodu a za třikrát opakovaného zpěvu „Světlo Kristovo“ vnese do temného kostela.
-

Velikonoční svíce

- Svíce je důležitým symbolem ve všech kulturách, světlo je chápáno jako znamení života.
 - Velikonoční svíce a slavnost světla na počátku liturgie Vzkříšení o Veliké noci má své kořeny v tradici prvotní církve, kdy se velikonoční noc rozzařovala světlem mnoha svící.
 - Velikonoční svíce symbolizuje Zmrtvýchvstalého Krista, který zvítězil nad smrtí.
 - Podle staré tradice se svíce zapaluje od posvěceného ohně na počátku liturgie konající se v noci z Bílé soboty na neděli, v níž vstal z mrtvých Kristus. Tato slavnost Vzkříšení se zahajuje vnesením zapálené svíce do úplně tmavého, zhasnutého kostela. Tak si křesťané připomínají, jakým zásadním obratem je Kristovo vzkříšení, noc, která se proměňuje v den. Zapalují si své svíce od tohoto paškálu, čímž naznačují, jak i oni byli Kristem ovlivněni, „zapálení“. Tím se celý kostel prozáří světlem.
 - Svíce ve většinou ozdobena motivem kříže, na kterém jsou voskovými hřeby zdůrazněny Kristovy rány, nad křížem je první a poslední písmeno řecké abecedy - alfa a omega - značící, že Ježíš je začátek i konec; dále se užívá motivu stromu, beránka, slunečních paprsků nebo vody.
 - Bílá barva svíce symbolizuje naději a nový život.
 - Velikonoční svíce se v liturgii zapaluje jen během 50ti denního velikonočního období, tedy od Velikonoc do Letnic (Svatodušních svátků, svátků seslání Ducha sv.) a při křtech, aby se od naznačilo, že každý křest souvisí s velikonocemi - proto se od ní zapaluje křestní svíce. Zapaluje se také při pohřbech, člověk přešel branou smrti a křesťané se za něho modlí, aby také on „vstal“ k novému životu - s Bohem.
-

Velikonoční vajíčko

- Je mnoho výkladů, proč je vajíčko spojováno s Velikonocemi.
 - Protože vejce obsahuje zárodek života, bylo již od pradávna symbolem plodnosti, úrodnosti, života a vzkříšení, v předkřesťanských dobách bylo někde dokonce dáváno do hrobu k mrtvému.
 - Vejce nacházíme již před křesťanstvím při pohanských oslavách jara.
 - Zvyk konzumovat vejce v době svátků souvisel pravděpodobně i s postem, který Velikonocům předcházela, a při kterém se vejce jíst nesměla, proto lidé netrpělivě čekali, až postní doba skončí.
 - Ve spojení s lidovou tradicí vznikl zvyk zdobení vajíček doprovázený řadou obřadů a pověr.
 - Od nepaměti symbolizovalo vejce zárodečný chaos, ze kterého vznikl svět, ale také životní sílu, narození, nesmrtnost, návrat jara a díky skořápce i pocit bezpečí.
 - Vejce něco skrývá, je jako zamčený hrob, ve kterém je přesto ukryt život.
-

- Tady je zřetelné symbolické spojení se Zmrtvýchvstáním Ježíše a s křesťanskými Velikonocemi.

Velikonoční zajíček

- Svě místo má zajíc v mnoha náboženstvích, mytologiích - v řecké, egyptské, čínské, kde symbolizuje štěstí, plynoucí čas, krátkost života, či je označován za atribut zmrtvýchvstání (podle lidového podání zajíc nespí - nemá totiž oční víčka, a tak se zdá, že i ve spaní obrací oči vzhůru).
- V Bibli je zajíc řazen mezi stvoření „maličká na Zemi a moudřejší nad mudrce“, symbolizuje chudé, skromné a pokorné, přesto se k němu křesťanství staví s jistým odstupem kvůli jeho užívání jako symbolu smyslnosti.
- V Byzanci byl zajíc ve zvířecí symbolice znakem Krista.
- V dnešní rozšířené evropské tradici je označován za toho, kdo o Velikonocích přináší vajíčka, nejlépe čokoládová.
- Podle jednoho výkladu vzniklo spojení z toho důvodu, že zajíc na jaře hledá v blízkosti lidských obydlí potravu a jelikož je plachý a lidí se straní, je mu přisuzováno i tajné roznášení velikonočních vajec.
- Jiný názor na vznik spojení velikonočního zajíce s vajíčkem poukazuje na zvyk, kdy se do chleba upečeného ve formě zajíce položilo velikonoční vejce, čímž se sdružily tyto dva symboly - není potom divu, že časem vznikla představa, že vajíčka snáší nebo přináší zajíc.
- Bývalo také zvykem, aby kmotří zvali děti k tzv. honění velikonočního zajíce, to znamenalo, hledání ukrytých vajíček v zahradě.

• VELIKONOČNÍ DNY

Velikonoce nejsou svátkem jako ty ostatní: je to „svátek svátků“, „slavnost slavností“. Slavením velikonočního tajemství se křesťané spojují v důvěrném společenství s Kristem a vydávají se s ním cestou kříže ke vzkříšení a k životu s Bohem.

KVĚTNÁ NEDĚLE

Oslava Svatého týdne začíná na Květnou neděli průvodem, který symbolicky naznačuje, že následujeme Pána na jeho cestě utrpení a účastníme se jeho kříže, abychom dostali také podíl na jeho vzkříšení a na jeho životě. Tuto myšlenku vyzdvihuje zvláště žehnací modlitba nad ratoolestmi: Květná neděle spojuje Kristův královský triumf a oslavu jeho utrpení vjedno. Obojí je ve velikonočním tajemství vzájemně propojeno.

ZELENÝ ČTVRTEK

Tématem večerní liturgie jsou dvě události: Ježíšova večeře, při níž ustanovuje tajemství eucharistie a myje apoštolům nohy; Ježíšova modlitba v Getsemanské zahradě a jeho zajetí.

VELKÝ PÁTEK

Podle prastaré tradice se dnes neslaví eucharistická oběť, ale obřady na památku utrpení Páně. Ty mají tři části: Bohoslužbu slova (ve které se čtou pašije) zakončenou přímluvami za celý svět; uctívání kříže; přijímání. Velký pátek je postním dnem - postem od masa a újmy v jídle.

- Tento den je připomínkou dne smrti Ježíše Krista, kdy se konal proces odsouzení, jeho poprava i pohřeb.
- V Bibli se události popisují ve všech čtyřech evangeliích.
- Tento den se tato část evangelií čte v tzv. pašíích. (Z toho pak vznikly tzv. pašijové hry, při nichž se tyto události nečetly ale hrály).
- Velký pátek je vzpomínkou na ukřižování, a proto je prožíván jako den postu ve znamení smutku, ticha a rozjímání.

- Podle evangelií odpoledne ve tři hodiny zemřel Ježíš na kříži. Proto se přibližně v tento čas věřící scházejí k zvláštní bohoslužbě - není to běžná mše, otvírá se smysl utrpení a smrti Krista při čtení Bible, připomíná se pokleknutím před křížem, přednáší se modlitby za velké bolesti celého světa (rozdělení, války, špatné vztahy, nejednota křesťanů, ...).
- Na Velký pátek je výzdoba kostela chudá, žádné květiny, žádné svíce na oltáři, písně se zpívají bez doprovodu varhan a zvony mlčí.
- V mnohých kostelech se koná tento den ještě pobožnost křížové cesty.
- Bible vypráví, že v momentě Ježíšovy smrti se roztrhla opona, která v jeruzalémském chrámě dělila velesvatyni od ostatních prostor. Tím Písmo naznačuje, že Ježíšovou smrtí se otevřela cesta k největšímu pokladu - k samotnému Bohu. Lidová tradice toto poněkud opravila a vypráví o otevírání pokladů ve skalách.

BÍLÁ SOBOTA

Bílá sobota je tzv. aliturgickým dnem, neboť se dnes zásadně neslaví mše svatá a další svátosti, kromě pomazání nemocných a svátosti smíření.

VELIKONOČNÍ NOC

Velikonoční vigilie je oslavou svaté noci, kdy Pán vstal z mrtvých, kdy rozlomil pouta smrti a jako vítěz vystoupil z hrobu, aby i nám otevřel cestu k životu. Oslava Veliké noci vyjadřuje mnohými symboly a texty tento velikonoční „přechod“ (pesach) ze zajetí utrpení a smrti do života svobody a plnosti.

Křestní obřady

Podstatným prvkem liturgie velikonoční noci je křestní slavnost. Tajemství křtu vyvěrá přímo z velikonoční události. Skrze něj máme účast na Kristově utrpení, smrti a vzkříšení. Proto se přednostně slaví a obnovuje právě o Velikonocích. Křest v řečtině znamená ponořovat. Křest v Krista Ježíše znamená osobní, pevné spojení s Ježíšem. Je to navázání osobního pouta s Ježíšem a s církví, které pro člověka znamená záchranu, péči a vysvobození z neodvratné moci zla.

VELIKONOČNÍ NEDĚLE

Kristus vstal z mrtvých za svítání „prvního dne v týdnu“, neboli „prvního dne po sobotě“ (která byla podle židovského kalendáře posledním dnem týdne). Svým zmrtnýchvstáním dovršil Boží stvořitelské a vykupitelské dílo. Proto se křesťané v tento den začali pravidelně scházet k eucharistickému „lámání chleba“ a tento den nazvali „dnem Páně“.

VELIKONOČNÍ DOBA

Slavení Velikonoc pokračuje dalších padesát dní až do neděle Seslání Ducha svatého, jakožto jeden sváteční den, jako „velký den Páně“.



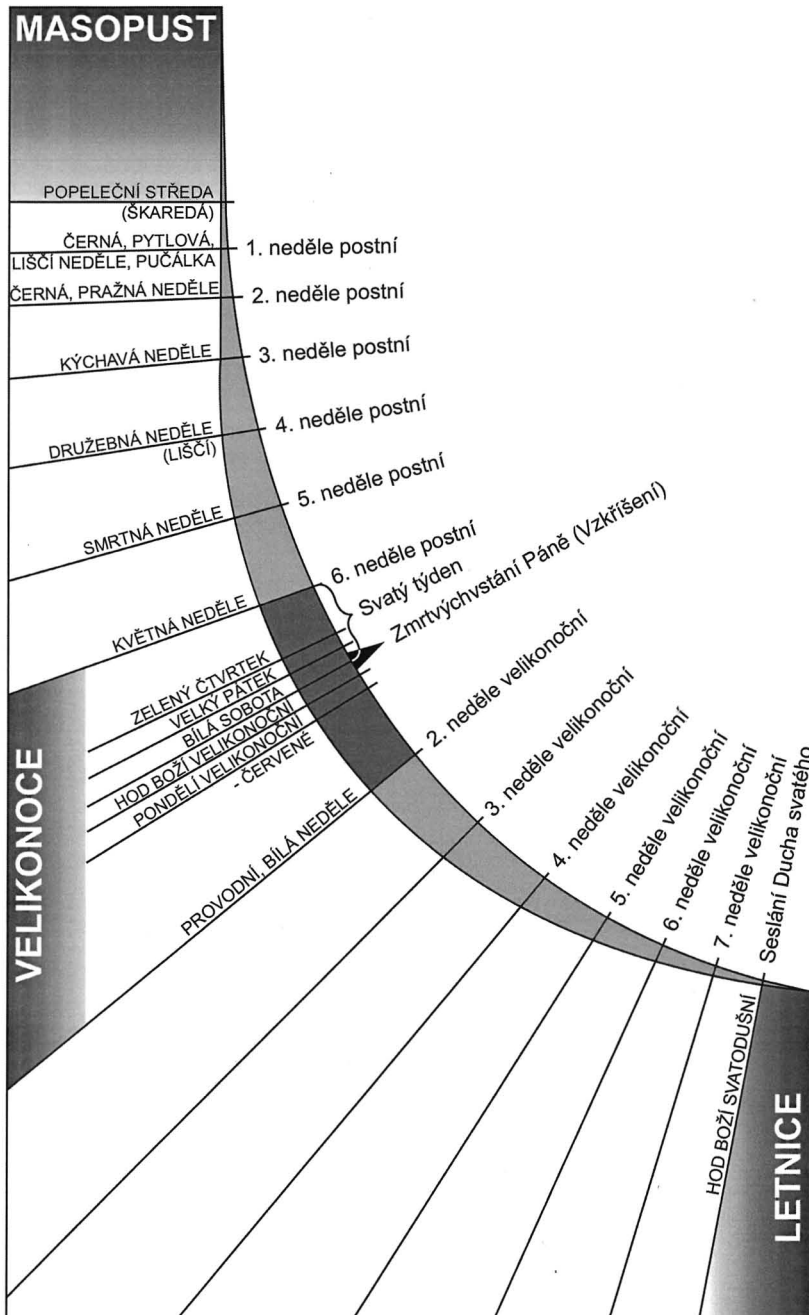
Nemyslete, že cizí výrobky u nás reklamou vychvalované jsou nejlepší. — Máme

Libuši

zubní pastu,
která uspokojí jistě svým složením dnes každého.

Dr. Čech, zubní lékař.

V cin. tubách po 350 Kč a 6 Kč.
V alum. krab. po 6 Kč a 450 Kč.



podle knihy „Velikonoce v české lidové kultuře“, Praha, Vyšehrad, 2001
nakreslil Radek Neužil

• KAM NA KONIKLECE!

Občas se zatoulám do různých částí našeho katastru. Jsou ale místa, kam chodím častěji. Těším se, že tu znovu uvidím kytky a zvířata, která tu vidám každoročně a nebo uvidím něco nového. Na jedno takové místo chodím pozorovat koniklece velkokvěté. Protože populace se začíná zmenšovat, některá místa vyhrabu, abych je zbavil staré trávy a mechu. Jaké však bylo letos moje překvapení, když jsem tady místo květů připravených vykounout z mechu našel jen zející díry. Je to ubohé, když si pomyslím, že stejnou nebo hezčí květinu si každý může koupit jen za 30 korun v každém druhém květinářství. Jenže co by člověk neudělal pro svojí vlastní kapsu! Nechci zde citovat zákony, které se ochranou zvláště chráněných druhů rostlin a živočichů zabývají. Je to suché a nezáživné. Smutné a paradoxní na tom je, že přenosy planě rostoucích rostlin zdaleka ne vždycky bývají úspěšné. Platí to zejména u bylin, které jsou úzce vázané na svoje stanoviště (druh půdy a mikroklima) nebo které jsou závislé na mykorhize (symbióza rostlin s houbami). Proto a nejen proto se mi zdá pošetilé koniklece vyrývat.

Petr Matuška



Vydává OÚ Silůvky – zdarma pro občany obce.
Obecní úřad Silůvky, Prachatičky 39, Silůvky, 664 46 Prstice u Brna
tel.: 05/47 225 127, E-mail: obec.siluvky@iol.cz
Uzávěrky příspěvků, námětů a nápadů pro příští číslo do 20. 3. 2002.
Jakékoliv dotazy a připomínky týkající se tohoto Informačního listu
adresujte na: radysek@hotmail.com

**KULTIVÁTORY
BRÁNY
OCELOVÉ**
**VÁLCE
JE
ZEBÁČKOU**

Rudolf Bacher
Roudnice n.L.