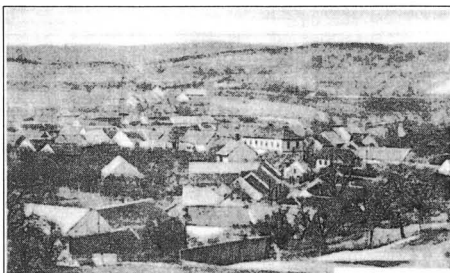




Informační list pro obyvatele obce Silůvky

číslo 3 (25), ročník 3 březen 2001



SILŮVKY.



1930



- Březen – za kamna vlezem.
- V březnu vítr, v dubnu dešť – pak jistě úrodný rok jest.
- Snih v březnu škodí osení i vinné révě.
- Jestli březen kožich stáhl, duben rád by po něm sáhl.
- Je-li v tomto měsíci deštivo, bývá suchý rok.
- Na svatého Rehoře čap letí přes moře, žába hubu otevře a líný sedlák, který neofe. (12. 3.)
- Hřibě, stěně a dítě březnové bývají dobré.
- Co březen vyrazí, duben urazí.
- Mráz po svatém Josefu neuškodí květu. (19. 3.)
- Březnový snih škodí polím.
- Březen bez vody – duben bez trávy.
- Suchý březen, studený duben, mokrý máj – bude v stodole ráj.
- Jak prší v březnu, tak v červnu.
- Hřmí-li v březnu, sněží v máji.
- Kolik mlh v březnu k nebi stoupá, tolik bude ještě mrazů po velikonočích.
- Kolik březnových mlh, tolik červencových lijáků.
- V březnu dvě putny vody a jedna lžice bláta – v říjnu jedna lžice vody a dvě putny bláta.

• ZASEDÁNÍ ZASTUPITELSTVA

V pátek 16. března 2001 se uskuteční v 19.00 hod. v malém sále sokolovny v Silůvkách veřejné zasedání obecního zastupitelstva s tímto programem:

- rozpočet obce na rok 2001
 - projednání žádosti p. Jiřího Kříže ke stavbě garáže v ulici Úvoz
 - různé
 - závěr
-

• PRACOVNÍ NABÍDKA

Obecní úřad hledá vedoucího pracovní čtyř v naší obci na plný pracovní úvazek. Podmínkou přijetí je zkušenost s vedením kolektivu a řemeslná zručnost.

Případní zájemci obdrží bližší informace každé úterý ve 20.00 hod. na Obecním úřadě.

• ŠKOLA V SILŮVKÁCH

Vzhledem ke skutečnosti, že občané mají ze zákona právo na poskytování veškerých informací, které nejsou osobními údaji, obchodním tajemstvím apod., obecní zastupitelstvo sděluje, že mu byla předána zpráva České školní inspekce o naší základní škole a mateřské školce.

Pro rodiče i ostatní zájemce je tato zpráva k dispozici na Obecním úřadě.

• „OBECNÍ POŠTAČKY“

Zastupitelé obce Silůvky děkují paní Editě Kölblové a paní Barboře Záděrové za to, že do února 2001 roznášely do vašich domovů tento Informační list naší obce.

• JUBILANTI

V měsíci březnu oslaví své životní jubileum tito následující občané:

- 86 let Marie Havlíčková
- 78 let Mojmír Hledík
- 77 let Jiří Severa
- 74 let Marie Rybníčková
- 73 let Josef Černý
- 70 let Miroslav Dvořák

Všem jubilantům přejeme do dalších let hodně zdraví a spokojenosti.

• TOULAVÍ PSI

Vzhledem ke zvýšenému výskytu toulavých psů v okolí naší obce a v letošním roce již k několika zjištěným případům usmrcení zvěře, především srnčí, těmito psy, žádá Myslivecké sdružení Babí hora Silůvky vlastníky psů, aby jim znemožnili volné pobíhání v obci a jejím okolí. Při procházkách se psy v okolí obce je vlastníkům psů zakázáno nechávat je volně pobíhat v honitbě. Dopouští se tím porušení ustanovení § 21 odst. 3 zákona č. 512/1992 Sb. o myslivosti, za což může být dle § 46 zákona č. 200/1990 Sb. o přestupcích, uložena pokuta do výše 5.000,- Kč.

Pokud dojde ke vzdání psa od majitele tak, že pes je mimo vliv svého vůdce, může být pes při splnění dalších podmínek uvedených v zákoně o myslivosti usmrcen. Pytláčící psi a kočky mohou být usmrceni okamžitě.

Při usmrcení zvěře volně pobíhajícími psy bude myslivecké sdružení požadovat od majitele psa náhradu škody.

• Z HISTORIE NAŠÍ OBCE – RYBNÍKY

Není pochyb o tom, že v dávných dobách bývalo na potoce „Šatavě“ přírodní jezero. Začínalo pod Nebosádky, tam, kde je dnes odbočka cesty do Nebosádků ze silnice vedoucí do Mělčan. Táhl se údolím až na Okloky po „Bílé vodě, a téměř k vesnici po „Šatavě“.

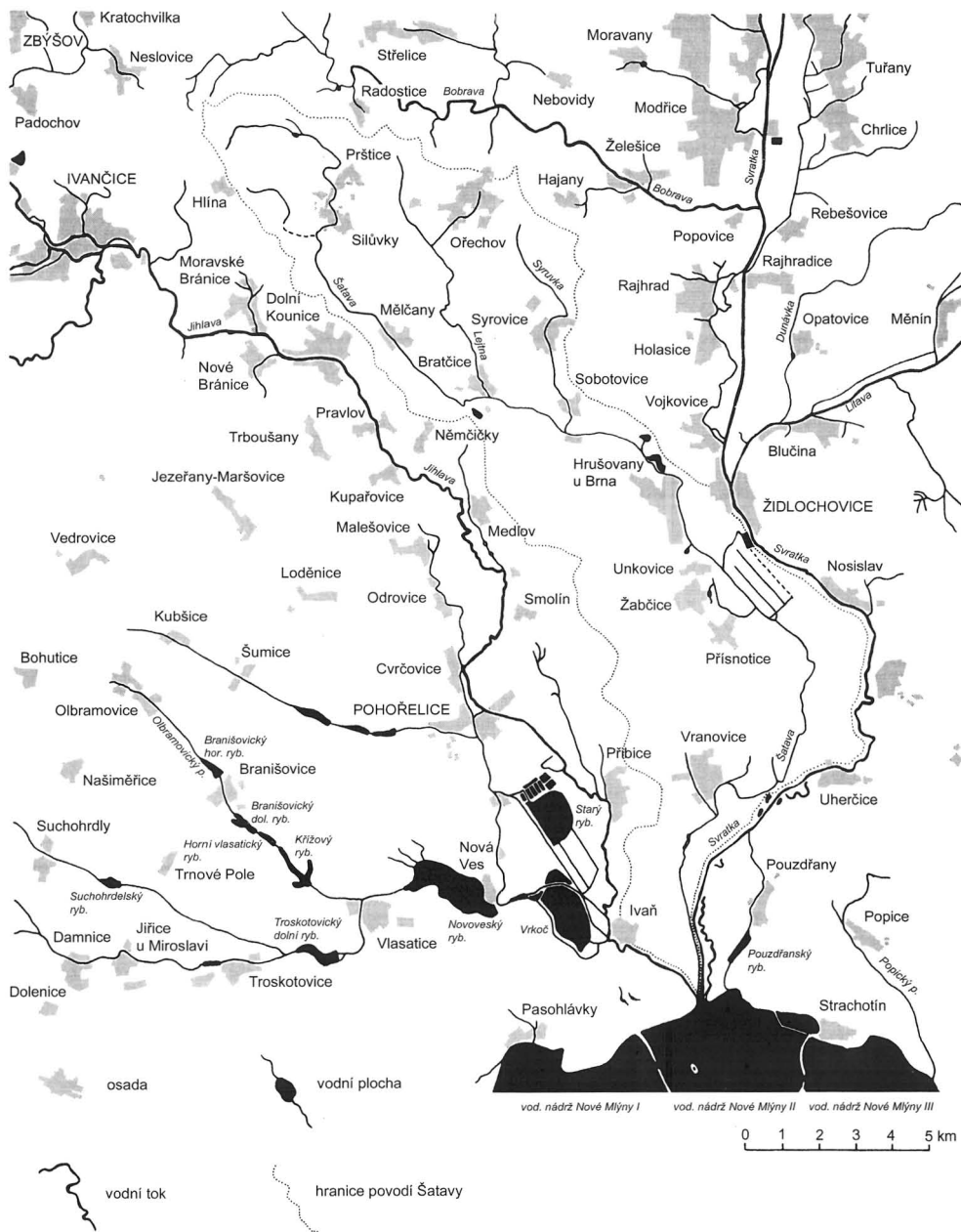
Při velké povodni ve 13. století prorvala voda přirozenou hráz, smetla vesnici „Šlapany“ a jezero zaniklo.

Zůstaly jen pomístní názvy z té doby: polím v místě zaniklé vsi se říká „Šlapánsko“, „Na Šlapanských“. Kopci nad jezerem „Štikov“, podle štikového jezera, nejzaššímu cípu jezera pod „Babí horou“ říkali „Okluky“, protože po rozbahněné cestě k Bránicím museli jezdit „Oklikami“. Dno zaniklého jezera tvořily pak dnešní „Přední a Zadní louky, Vodní padělky a Zahrádky.

Kolem roku 1490 byly na „Šatavě“ vybudovány 3 rybníky, na samém okraji obce.

Hluboký, nebo také „Dolní“ s hrází od Staré cihelny pod Kopec. Měřil 2 ha a sahal až k dnešnímu pomníku, kde bylo také prameniště. Byl na 20 kop kaprů. Místní občané mu také říkali „Dolníček“. Dodnes se místu kolem dnešní čističky říká „Pod Dolníčkem“.

Druhým a největším rybníkem byl „Plouzek“. Měřil 4 ha. Na jeho hrázi dnes stojí řada domů, od Veitrových č. 93, až ke Chrástovým č. 158. Sahal od Průšových k Hamplovým, Tolarovým, k hasičce a podél zdi domu p. Brázdila až k Veitrovým. Byl na 40 kop kaprů. Napájen byl vodou Šatavy a potůčkem ze Studánek. Mělčina směrem k obci byla zarostlá rákosím, v němž se ploužily hejna kachen a husí. Od toho dostal jméno „Plouzek“. Dnes se zde říká na Horních Rybnících.



POVODÍ POTOKU ŠATAVA

Povodí potoku Šatavy je území poměrně malé. Tento potok odvádí povrchové vody z plochy 112,88 km². Tok Šatavy je dlouhý 42,5 km (délka údolí 40 km), přičemž přímá spojnice mezi pramenem a ústím měří 26,9 km. Rozvodnice měří 69 km.

Třetím rybníkem byl „Žabinec“. Byl nad vesnicí směrem k Pršticím. Měřil 2 ha. Jeho hráz je dosud patrna od Konečných č. 265 k Horce. Byl na 15 kop kaprů. Bylo v něm také hodně žab. Odtud dostal své pojmenování.

Při bagrování rýhy pro potrubí z Prštic do čističky bylo odkryto v hloubce 1,5 – 2,2 m jeho původní dno se zachovalými zbytky dřeva, rákosin, škeblí, i česla i výpustek v tělese hráze rybníka.

Z profilu sedimentů se dalo usoudit na množství i původ přívalů, které rybník postupně zanášely.

Podobný osud stihl všechny tři rybníky s tím, že usazeniny v Plouzku a Hlubokém jsou daleko jemnějšího složení.

Všechny tři rybníky zadržovaly tehdy 80.000 m³ vody. Regulovaly průtok v potoce během celého roku.

Po zániku rybníků zde vznikla nejdříve obecní pastviska, až po roce 1775 byly pozemky rozděleny mezi tehdejší zemědělce.

Postupem času byl potok Šatava regulován. Někteří zemědělci si zamokřené pozemky odvodnili stružkou, jiní trubkovou drenáží a přeměnili je v úrodná řepná pole.

Po velké povodni 2. 8. 1934 byla plocha rybníků zaplavena vodou do výše 1 metru. Napršelo tehdy 137 mm v době od 14 do 17 hodin. Na polích zůstalo naplaveno vše možné, dřevo z lesů, bahno, písek i kamení. To si zemědělci ze svých pozemků během roku uklidili.

Obec začala usilovat o regulaci potoka, což se stalo v roce 1939, spolu s výstavbou silnice do Mělčan. Regulace byla provedena ručně, velmi kvalitně. Došlo při ní jen k minimální odchylce nového koryta od původního toku. V suchém roce 2000 bylo na vegetaci znát, kudy tekával potok před regulací. V hloubce 1,0 – 1,5 m se nachází původní písčité koryto potoka.

Nové koryto mohlo pojmout až 5 m³.sec⁻¹ vody, bylo zpevněno lomovým kamenem v šíři 60 cm a po stranách 20 cm do výše.

Na hranicích Sulejovských postavil Martin Sulejovský v roce 1490 rybník, který daroval Janu Lechvickému ze Zástřizl. Jeho hráz je dosud velmi zachovalá, vedle cesty ze silnice směrem k salaši (Slezákovo pole).

Na Šatavě bývaly ještě další 3 rybníky patřící panství v Pršticích. „Na Bahně“, pod prštickou Horkou a dva menší naproti hájovny p. Stránského, u zaniklé vsi Modřičky.

Do dnešních dnů zůstal na Šatavě pouze jediný rybník – „Karahánek“.

Pod jeho hrází je prameniště vodovodu pro panský zámek v Pršticích. jde o potrubí z dubových vrtaných kmenů z roku 1750, které slouží dodnes.

Při stavbě panského sídla v Pršticích – zámku a dvora byl tok Šatavy zkrácen průtokem nad zámkem asi o 1,8 km. Potok se původně obracel 100 m za cestou vedoucí k transformátoru a mířil k dnešní škole.

Za soukromého hospodaření bylo koryto potoka vysikáno a čištěno majiteli přilehlých pozemků. Bylo tomu tak i za JZD Silůvky, až do sloučení v roce 1972.

Od roku 1989 je potok Šatava pod správou Povodí Moravy. Údržba koryta potoka i jeho břehových porostů je špatná. Tráva se nevysiká, koryto se zanášá bahnem a zarůstá křovím. Potok, který dříve tekával do Mělčan a dále aby u vsi Ivaně splýnul s vodami Jihlavy se dnes ztrácí u Zadních louk v propustném podloží svého koryta.

*Kronikář obce Silůvek
Zdeněk Škorpík*

• NABÍDKA CIVILNÍ SLUŽBY

Rezekvítek – sdružení pro ekologickou výchovu a ochranu přírody nabízí civilní službu schopnému zájemci. Jednalo by se především o práci v chráněných územích města Brna, výrobu metodických pomůcek pro školy, práce s počítačem.

Bližší informace sdělí Světlá Hronová, Lipová 20, 602 00 Brno,
tel.: 05/43 211 264, E-mail: rezekevitek@lipkadev.cz

• BŘEZEN

Březen je třetí kalendářní měsíc v roce. Název se odvozuje podle břízy, která obvykle v této době začíná rašit, nebo od slova březí, protože v tomto čase bývá drobný dobytek březí (hlavně kozy a ovce).

Anglicky – March, francouzsky – mars, latinsky – Martius, maďarsky – március, německy – März, polsky – marzec, rusky – март, slovensky – marec.



Zahradní nářadí
Sřrikačky na
stromy
Drátěná pletiva
K. VICHK, BRNO
KOBLIŽNÁ

• MALÁ KOPANÁ – 1. TŘÍDA BRNO – VENKOV JARO 2001

V měsíci dubnu začíná pro družstvo Silůvek 2. polovina soutěže (jarní). Tuto soutěž sehrají následující družstva: Pohroma Ivančice, Jantar Ivančice, FC Bratčice, SK Prštice, Paus Oslavany, Slavoj Senorady, Plaz Ketkovice, Silůvky, Nona Nebovidy, FC Rokytná, FC Modřice, Sparta Ivančice, Radegast Omice, TJ Rebešovice, Austria Oslavany B, FC Hrubšice.



Jednotlivá kola se budou hrát v těchto termínech:

1. kolo – **7. 4. 2001 v 9.00 hod.**, hřiště Oslavany – Havírna
Silůvky, Austria Oslavany B, Pohroma Ivančice, Jantar Ivančice
2. kolo – **22. 4. 2001 ve 14.00 hod.**, hřiště Oslavany – U stadionu
FC Rokytná, Silůvky, Paus Oslavany, Sparta Ivančice
3. kolo – **5. 5. 2001 v 8.30 hod.**, hřiště Senorady
FC Hrubšice, Slavoj Senorady, Silůvky, FC Bratčice
4. kolo – **19. 5. 2001 v 9.00 hod.**, hřiště Rebešovice
TJ Rebešovice, Radegast Omice, Nona Nebovidy, Silůvky
5. kolo – **3. 6. 2001 v 9.00 hod.**, hřiště Prštice
Silůvky, Plaz Ketkovice, SK Prštice, FC Modřice



Vydává OÚ Silůvky – zdarma pro občany obce.

Obecní úřad Silůvky, Prachatičky 39, Silůvky, 664 46 Prštice u Brna
tel.: 05/47 225 127, E-mail: obec.siluvky@iol.cz

Uzávěrky příspěvků, námětů a nápadů pro příští číslo do 20. 3. 2001.

Jakékoliv dotazy a připomínky týkající se tohoto Informačního listu
adresujte na: radek@porthos.geogr.muni.cz

